

Gustavsviks camping (del av Nikolai 3:68, Örebro)

Slutredovisning efter genomförd sanering

Författare: Elin Hedqvist
Beställare: Gustavsvik Resorts AB
Konsultbolag: Structor Miljöteknik AB
Uppdragsnamn: Sanering Gustavsvik
Uppdragsnummer: 7321-002
Datum: 2024-03-12
Uppdragsledare: Elin Hedqvist
Handläggare/utredare: Camilla Edlund
Granskare: Anders Stenqvist

Status: Slutrapport

Sammanfattning

Objekt- och åtgärdsbeskrivning

Avhjälpandeåtgärder inom del av Nikolai 3:68 (Gustavsviks camping) har genomförts inför detaljplaneläggning av området, då förhöjda arsenikhalter påträffats i mark. Avhjälpandeåtgärder har genomförts under februari-mars 2024.

Administrativa uppgifter

Sökanden	Gustavsvik Resorts AB Sommarrovägen 1 702 30 Örebro
Kontaktperson	Jonas Sjöqvist Anläggningschef Gustavsvik Resorts AB Tel: 019-19 69 09 E-post: jonas.sjoqvist@gustavsvik.se Elin Hedqvist Uppdragsledare Structor Miljöteknik AB Tel: 019-601 44 58 E-post: elin.hedqvist@structor.se
Fastighetsbeteckning	Del av Nikolai 3:68, Örebro
Fastighetsägare	Gustavsvik Resorts AB
Tillsynsmyndighet	Örebro kommun Miljöavdelningen Jennifer Vikman
Entreprenör	PTM Markbyggarna AB
Miljökontrollanter	Camilla Edlund Structor Miljöteknik AB Ribbingsgatan 11 703 63 Örebro Tel: 070-693 64 53 E-post: camilla.edlund@structor.se
Miljökontrollantens uppdrag	Provtagning och sammanställning av borttransporterade massor.

Sammanfattning

Avhjälpandeåtgärderna har utförts i enlighet med upprättad anmälan samt aktuellt myndighetsbeslut. Naturligt förhöjda bakgrundshalter kvarstår inom området, vilket har kommunicerats med miljöavdelningen. Totalt har 103,5 ton massor transporterats till mottagningsanläggning.

Innehåll

Objekt- och åtgärdsbeskrivning.....	3
Administrativa uppgifter.....	3
Sammanfattning.....	4
1. Inledning.....	7
2. Uppdrag och syfte.....	7
3. Objektbeskrivning.....	8
3.1. Bakgrundsinformation.....	8
3.1.1. Allmänt.....	8
3.1.2. Verksamhetshistorik.....	9
3.2. Platsinformation och spridningsvägar.....	10
3.2.1. Geologiska förhållanden.....	10
3.3. Skyddsobjekt.....	10
3.3.1. Nuvarande och planerad markanvändning.....	10
3.3.2. Recipienter.....	10
3.3.3. Andra speciellt skyddsvärda miljöer, biotoper, kulturmiljö etc.....	11
3.3.4. Skyddsobjekt.....	11
4. Föroreningsituation innan åtgärd.....	12
5. Åtgärds mål och åtgärdskrav.....	15
5.1. Övergripande åtgärds mål.....	15
5.2. Mätbara åtgärds mål.....	15
6. Myndighetsbeslut.....	16
7. Efterbehandlingsentreprenad.....	18
7.1. Klassning av massor.....	18
7.2. Schaktning och borttransport av förorenade massor.....	18
7.3. Mottagningsanläggningar.....	18
7.4. Länsvatten.....	18
7.5. Återställning.....	18
8. Miljökontroll.....	19
8.1. Utförande.....	19
8.2. Fältanalyser.....	19
8.3. Laboratorieanalyser.....	19
9. Resultat.....	19
9.1. Resultat efterbehandlingsentreprenad.....	19
9.1.1. Avlämnade massor.....	20
9.2. Resultat miljökontroll.....	20
9.3. Föroreningsituation efter genomförd åtgärd.....	21

10. Diskussion och slutsatser	22
10.1. Administrativa åtgärder och restriktioner.....	22
10.2. Sammanfattning och utvärdering av erfarenheter.....	22
11. Referenser	23
BIL 1 Inleveranskvitton	24
BIL 2 Återfyllnadsmaterial	25
BIL 3 Analysrapporter	26

1. INLEDNING

Inför en kommande försäljning av Gustavsviks camping ska campingområdet inom fastigheten detaljplaneläggas. Markanvändningen inom området kommer att förbli densamma. Inför planläggningen har en markundersökning genomförts inom aktuella ytor, där arsenikhalter överskridande tillämpade riktvärden påvisats i två punkter inom området. Genomförd riskbedömning har lett till att riskreducerande åtgärder har konstaterats vara nödvändiga för att minska risken för att påträffade föroreningar orsakar olägenhet för människors hälsa (Structor Miljöteknik, 2023).

En anmälan om efterbehandling i enlighet med 28 § i förordningen (SFS 1998:899) om miljöfarlig verksamhet och hälsoskydd skickades in till miljöavdelningen i Örebro 2023-11-27 och miljöavdelningen har i beslut daterat 2024-02-19 förelagt Gustavsvik Resorts AB att vidta försiktighetsåtgärder i samband med efterbehandlingen.

2. UPPDRAG OCH SYFTE

Structor Miljöteknik AB har på uppdrag av Gustavsvik Resorts AB utfört miljökontroll i samband med marksanering inom del av fastigheten Nikolai 3:68 i Örebro.

Uppdragets syfte är att kontrollera att saneringen genomförs i enlighet med erhållet myndighetsbeslut.

3. OBJEKTBESKRIVNING

3.1. Bakgrundsinformation

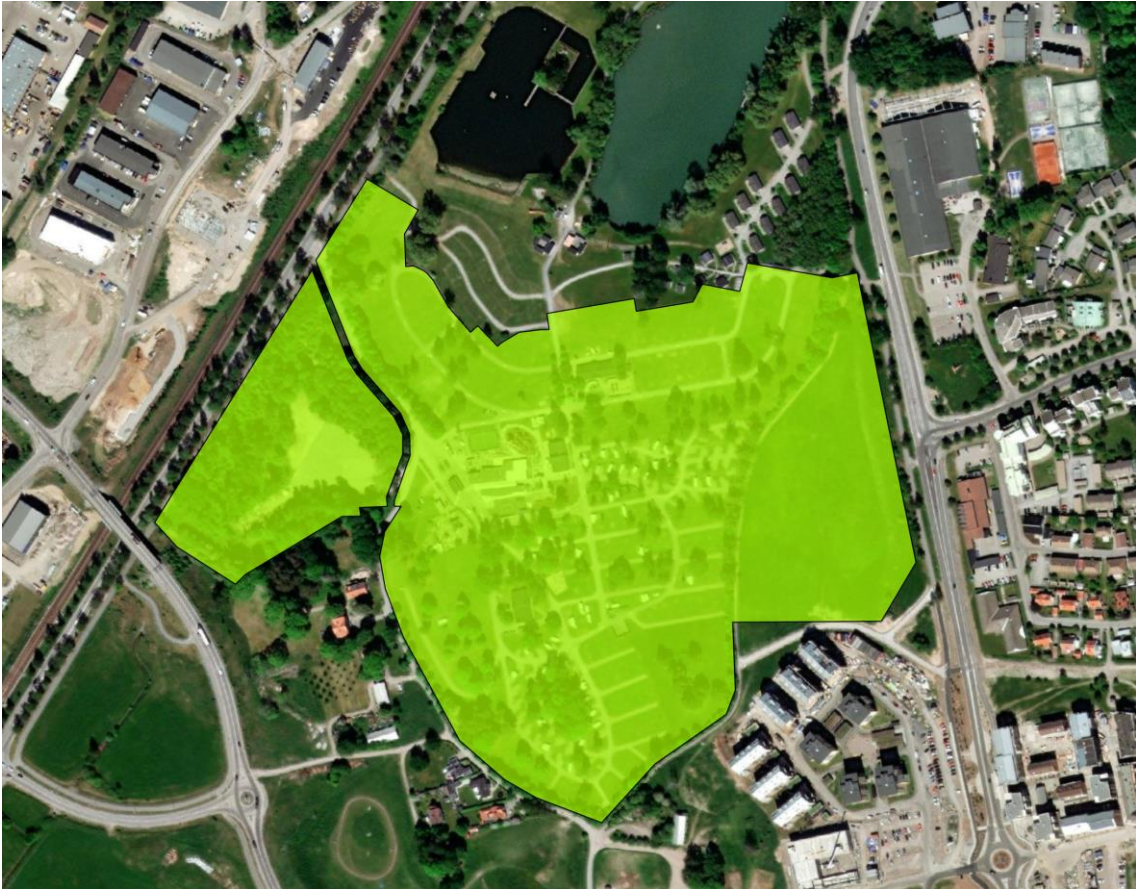
3.1.1. Allmänt

Gustavsviks camping är belägen sydväst om Örebro centrum, söder om Gustavsviksbadet, se Figur 3.1.



Figur 3.1 Översiktskarta över delar av Örebro tätort (Lantmäteriet). Aktuellt undersökningsområde är översiktligt markerat med en stjärna.

Området är idag bebyggt och fungerar som camping, med tillhörande faciliteter och asfalterade vägar. Inom planerat planområde ingår även två oexploaterade områden, ett skogsparti väster om campingen samt en grönyta öster om campingen, se Figur 3.2.



Figur 3.2 Flygfoto över delar av Gustavsvik, Aspholmen och Tullängen. I grönt syns aktuella ytor för planläggning.

3.1.2. Verksamhetshistorik

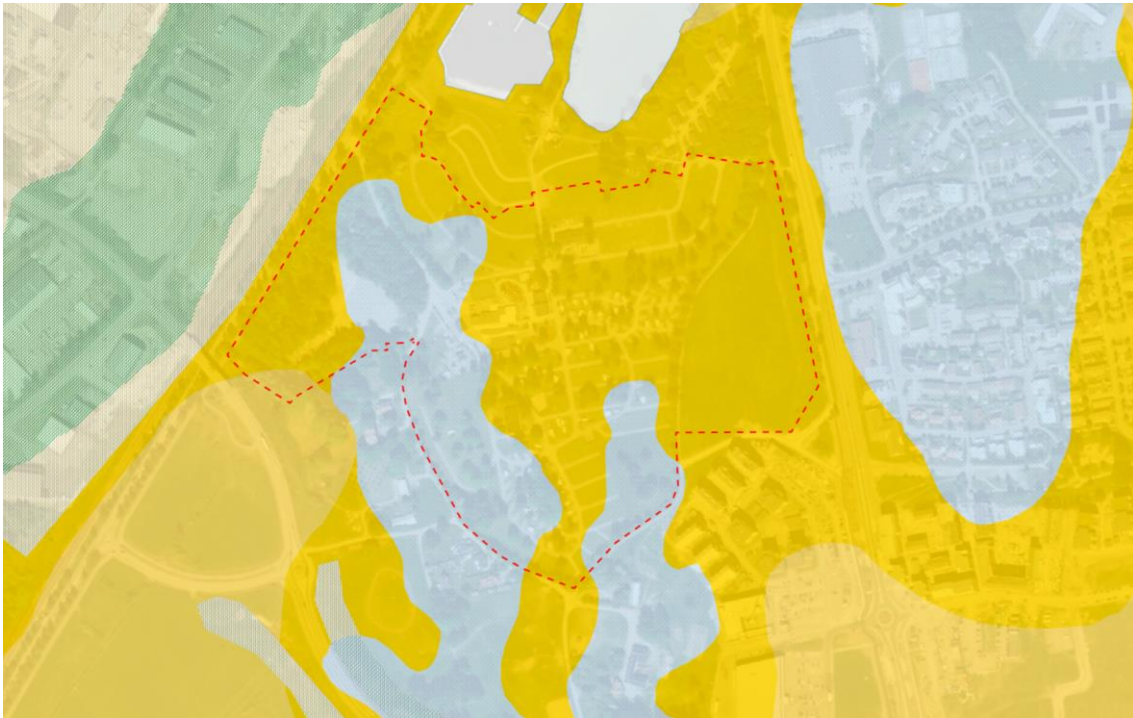
Området har ursprungligen nyttjats för tegelbruk fram till omkring år 1910. Efter att tegelbruket lades ner fylldes de två lertagen inom området med grund- och regnvatten, vilket lade grunden för Gustavsviksbadet, som öppnade år 1938. På 1950-talet byggdes den första bassängen (familjebadet) inom området som därefter blev försedd med tak på 1980-talet (Örebrobilder, 2001).

Vid en jämförelse av historiska flygbilder syns att campingen tillkommit någon gång mellan år 1960–1975, se upprättad anmälan för detaljerad bakgrundsinformation (Structor Miljöteknik, 2023a).

3.2. Platsinformation och spridningsvägar

3.2.1. Geologiska förhållanden

Enligt utdrag ur SGU's WMS-tjänst för kartvisare jordarter utgörs undersökningsområdet till stor del av glacial lera samt av sandig morän, se Figur 3.3.



Figur 3.3 Flygfoto över delar av Gustavsvik, Aspholmen och Tullängen som överlagras av SGU's WMS-tjänst kartvisare för jordarter. Orange färg innebär glacial lera, medan blå färg innebär sandig morän. Tidigare undersökningsområde är markerat i rött.

Se upprättad anmälan för ytterligare bakgrundsinformation (Structor Miljöteknik, 2023a).

3.3. Skyddsobjekt

3.3.1. Nuvarande och planerad markanvändning

Nuvarande och planerad markanvändning utgörs av friluftsliv och camping, vilket bedöms motsvara känslig markanvändning enligt Naturvårdsverkets definition. Vuxna och barn antas vistas tillfälligt på platsen, både dag och natt. Enligt uppgifter från Gustavsviks camping är genomsnittstiden för besökande campinggäster fyra dagar. I enstaka fall stannar gäster i upp till tio dagar.

3.3.2. Recipienter

Undersökningsområdet ingår i Svartåns avrinningsområde. Svartån är belägen cirka 1,5 km norrut och uppnår ej god kemisk status samt en otillfredsställande ekologisk status.

Ån är bland annat påverkad av reningsverk, urban markanvändning, jordbruk och enskilda avlopp (VISS, 2024).

3.3.3. Andra speciellt skyddsvärda miljöer, biotoper, kulturmiljö etc.

Inom den västra delen av undersökningsområdet finns en oregistrerad kulturlämning i form av en husgrund, samt delar av en sandstenstäkt vilken klassas som en övrig kulturhistorisk lämning i öst. Husgrunden inom områdets västra del kunde dock inte noteras vid fältbesök 2022-11-09. I övrigt finns inga andra speciellt skyddsvärda miljöer inom området, enligt Länsstyrelsen i Örebros informationskarta (2023).

3.3.4. Skyddsobjekt

De huvudsakliga skyddsobjekten bedöms vara besökande vuxna och barn, samt grundvattenförekomsterna. Ytvattenförkomsten Svartån är belägen cirka 1,5 km från undersökningsområdet.

4. FÖRORENINGSSITUATION INNAN ÅTGÄRD

En översiktlig miljöteknisk markundersökning genomfördes av Structor Miljöteknik AB 2023. Provtagning har skett i totalt 27 punkter inom undersökningsområdet, varav 16 punkter med hjälp av grävmaskin och i 11 punkter med jordborr. Totalt skickades 41 prover till laboratorium för ackrediterad analys med avseende på metaller, PAH, alifater, aromater och/eller klororganiska pesticider (Structor Miljöteknik, 2023b).

Genomförda laboratorieanalyser påvisade metall- och/eller PAH-halter överskridande Naturvårdsverkets generella riktvärden för KM i 14 av 41 analyserade prov. Marginellt förhöjda kobolthalter (16–21 mg/kg) relativt KM (15 mg/kg) har påvisats i åtta analyserade prov. Dessa halter har påträffats i bedömt opåverkad lera vid ett djup mellan 0,3–1,5 meter och bedöms därför vara naturligt förekommande bakgrundshalter i Örebroområdet. I två av dessa prov påvisas även marginellt förhöjda nickelhalter (45–47 mg/kg). Även dessa bedöms vara naturligt förhöjda bakgrundshalter i lera.

Platsspecifika riktvärden har tagits fram för Gustavsviks camping, se Tabell 4.1. Se upprättad anmälan (Structor Miljöteknik, 2023a), samt svar på kompletteringsbegäran (mail daterat 2024-02-07) för ytterligare information kring beräkning och kommunicering av de platsspecifika riktvärdena.

Tabell 4.1 Beräknade platsspecifika riktvärden (PSRV) för Gustavsviks camping, tillsammans med Naturvårdsverkets generella riktvärden för KM (mg/kg TS).

Ämne	KM	PSRV
PAH H (Hög molekylvikt)	1	1,2
Arsenik	10	10
Kobolt	15	10
Kvicksilver	0,25	0,5
Nickel	40	25

Maxhalter nyttjas för bedömning av hälsorisker, medan medelhalter nyttjas för bedömning av risker för miljön. Detta för att utvärdera de hälsorisker som kan uppstå från de högsta uppmätta halterna (ett så kallat worst-case scenario). För att beskriva långtidsrisker för miljön bedöms medelhalter vara mer representativa än maxhalter. Orsaken är att populationer av organismer inte befinner sig på exakt samma punkt 365 dagar om året, utan i längden snarare exponeras av genomsnittliga halter inom området.

För påvisade kobolt- och nickelhalter har hälsorisker utvärderats, dock ej miljörisker då halterna bedöms motsvara den lokala bakgrundshalten inom området.

För bedömning av hälsorisker nyttjas maxhalter. Vid en jämförelse av beräknade delriktvärden tillsammans med påvisade maxhalter noteras att uppmätt maxhalt arsenik (39 mg/kg) kan innebära risker med avseende på intag av jord och växter samt medföra långtidseffekter för hälsa. Resterande uppmätta maxhalter underskrider beräknade delriktvärden för hälsa och bedöms därmed inte medföra oacceptabla risker. I Tabell 4.2 redovisas en sammanställning över beräknade delriktvärden rörande hälsa, tillsammans med påvisade maxhalter.

Tabell 4.2 Sammanställning över beräknade delriktvärden avseende hälsa, tillsammans med uppmätta maxhalter (mg/kg TS). Halter som överskrider något av delriktvärdena är fetmarkerade.

Ämne	Intag av jord	Hudkontakt	Inandning damm	Inandning ånga	Intag växter	Hälsa, långtidseffekter	Maxhalter
PAH-H	30	16	130	1600	17	6,1	2
Arsenik	22	50	1400	Beaktas ej	28	9,8	39
Kobolt	400	4800	10 000	Beaktas ej	300	160	21
Kvicksilver	26	310	8300	0,53	7,6	0,49	0,28
Nickel	3400	41 000	2600	Beaktas ej	6500	1200	47

För bedömning av risker för miljön nyttjas istället medelhalter. Vid en jämförelse av beräknade delriktvärden tillsammans med beräknade medelhalter noteras att medelhalt arsenik (6,3 mg/kg) överskrider delriktvärdet för skydd av grundvatten. Grundvattenmagasinet Närkeslätten uppnår idag en god kemisk och kvantitativ status, har en area om 447 km² och med en bedömd uttagsmöjlighet om 2 000 - 6 000 l/h. Risken att de ytligt förekommande, förhöjda arsenikhalterna inom området medför en betydande påverkan på grundvattenförekomsten bedöms utifrån detta som låg.

Resterande beräknade medelhalter underskrider beräknade delriktvärden för miljö och bedöms därmed inte medföra oacceptabla risker.

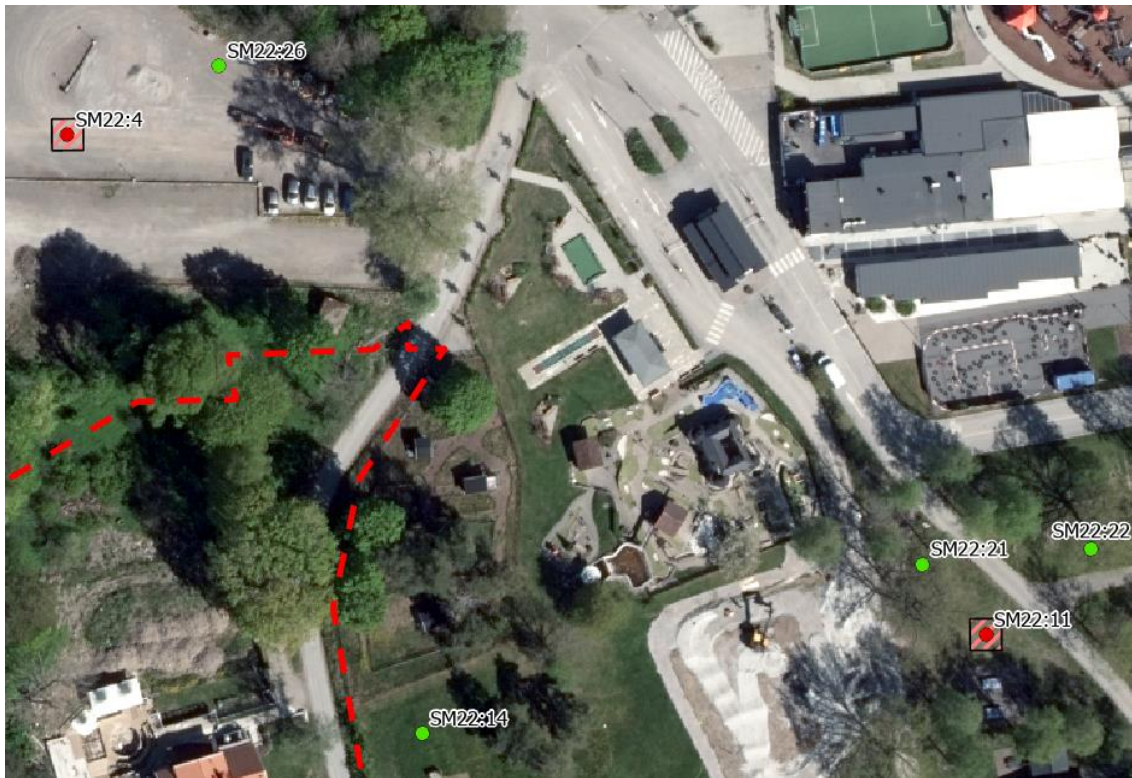
I Tabell 4.3 redovisas en sammanställning över beräknade delriktvärden rörande hälsa, tillsammans med påvisade maxhalter

För påvisade kobolt- och nickelhalter utvärderas ej miljörisker då halterna bedöms motsvara den lokala bakgrundshalten inom området.

Tabell 4.3 Sammanställning över beräknade delriktvärden avseende miljö, tillsammans med beräknade medelhalter (mg/kg TS). Halter som överskrider något av delriktvärdena är fetmarkerade.

Ämne	Skydd av markmiljö	Skydd mot fri fas	Skydd av grundvatten	Skydd av ytvatten	Medelhalter
PAH-H	2,5	50	1,3	280	0,3
Arsenik	20	Beaktas ej	5,3	680	6,2
Kvicksilver	5	Beaktas ej	0,53	4,6	0,07

Baserat på tidigare utförd riskbedömning bedömdes det finnas behov av riskreducerande åtgärd avseende förhöjda halter arsenik i anslutning till punkterna SM22:4.2 och SM22:11, se Figur 4.1.



Figur 4.1 Illustration över provpunkter med påträffad arsenikförorening syns markerat i rött. Planerade saneringsschakter invid punkterna 22:4 och 22:11 redovisas markerade med skrafferad ruta och röd prick.

5. ÅTGÄRDSMÅL OCH ÅTGÄRDSKRAV

5.1. Övergripande åtgärds mål

Följande övergripande åtgärds mål har tagits fram för området:

- Fastigheten ska kunna nyttjas för tillfälligt besökande och övernattande utan att risk för hälsoeffekter ska uppkomma hos såväl barn som vuxna. Detsamma gäller för personer som i framtiden genomför markarbeten inom området.
- Det ska inte finnas risk att föroreningar härrörande från fastigheten sprids med grundvattnet och påverkar grundvattnets kvalitet nedströms.
- Det ska inte finnas risk att föroreningar härrörande från fastigheten sprids och påverkar Svartåns kvalitet nedströms.
- Förekomst av föroreningar ska inte inverka på de ekologiska funktioner som markanvändningen kräver.

Inget behov av dricksvattenuttag finns för närvarande inom fastigheten och detta kommer inte heller att vara aktuellt inom överskådlig framtid.

5.2. Mätbara åtgärds mål

Mätbara åtgärds mål anger det som ska mätas eller kontrolleras för att graden av måluppfyllelse ska kunna utvärderas. Utifrån genomförd riskbedömning har platsspecifika riktvärden beräknats för ämnena PAH-H, arsenik, kobolt, kvicksilver och nickel.

Det som blir styrande för beräknade riktvärden avseende kobolt- och nickelhalter är nationella bakgrundshalter. Påvisade kobolt- och nickelhalter bedöms dock motsvara den lokala bakgrundshalten inom området kring Örebro, vilka ofta marginellt överskrider Naturvårdsverkets generella riktvärden för KM. Påvisade kobolt- och nickelhalter bedöms inte medföra risker för människors hälsa, då halterna underskrider beräknade delriktvärden för området, se Tabell 4.2. Baserat på riskbedömningen och resonemanget ovan föreslås att PSRV används som mätbara åtgärds mål för ämnena PAH-H, arsenik och kvicksilver, se Tabell 5.1 nedan. Av dessa ämnen är det arsenik som är styrande för saneringen.

Tabell 5.1 Beräknade platsspecifika riktvärden (PSRV) för Gustavsviks camping (mg/kg TS).

Ämne	PSRV
PAH H (Hög molekylvikt)	1,2
Arsenik	10
Kvicksilver	0,5

6. MYNDIGHETSBESLUT

En anmälan om efterbehandling skickades till miljöavdelningen i Örebro kommun 2023-11-27, samt en komplettering via e-post den 2024-02-01 och 2024-02-07. Saneringen har utförts i enlighet med det beslut om avhjälpandeåtgärder som tagits av miljöavdelningen, Örebro kommun, 2024-02-19, Dnr M-2023-7440. I beslutet specificeras försiktighetsmåten för avhjälpandeåtgärderna enligt nedan:

1. Avhjälpandeåtgärderna ska utföras enligt vad som angivits i anmälningshandlingarna och vad som i övrigt framkommit i ärendet, såvida inget annat framgår av övriga försiktighetsmått.	Efterlevs, se denna rapport.
2. Inkomma med uppgifter om utsedd entreprenör av åtgärdsarbetet till miljöavdelningen innan avhjälpandeåtgärd påbörjas.	Miljöavdelningen har meddelats att PTM Markbyggarna AB är utsedd entreprenör.
3. Avvikelser och problem ska löpande rapporteras till Miljö- och stadsbyggnadsförvaltningen, Miljöavdelningen.	Inga avvikelser har skett.
4. Verksamhetsutövaren ska kontinuerligt uppdatera tillsynsmyndigheten om hur arbetet fortskrider. Detta ska ske minst varannan månad.	Saneringen färdigställdes inom en vecka.
5. Arbetsområdet ska stängslas in.	Arbetsområdet har stängslats in.
6. Fordon, arbetsredskap etc. ska vid behov rengöras.	Fordon och redskap har rengjorts vid behov.
7. Provtagning och provhantering ska ske enligt Svenska Geotekniska föreningens fälthandbok ”Undersökningar av förorenade områden, SGF 2:2013”.	Se avsnitt 8, miljökontroll.
8. För att kunna klassa massor som Minde än Ringa Risk (MRR) ska lakprover genomföras.	Ej aktuellt.
9. Miljöavdelningen ska kontaktas innan återfyllning sker om inte PlatsSpecifika Riktvärden (PSRV) enligt anmälan kan underskridas i schaktväggar och schaktbotten inom saneringsområdet. Vid behov ska en riskbedömning upprättas.	Miljöavdelningen har kontaktats då förhöjda kobolt- och nickelhalter påvisas i schaktbotten och/ eller schaktväggar inom området. Dessa har bedömts utgöra naturligt förhöjda bakgrundshalter, se avsnitt 9.
10. För att avleda eventuellt schaktvatten till dagvattennätet eller recipient ska laboratorieanalys av vattenprov utföras för att avgöra om halterna inte överstiger gällande riktlinjer innan utsläpp. Bygg- och	Avledning av schaktvatten har ej blivit aktuellt.

miljönämnden i Örebro kommun tillämpar Göteborgs Stads riktlinjer för utsläpp av förorenat vatten.	
11. Uppschaktade förorenade massor som inte omgående lastas på lämpligt transportfordon ska förvaras så att spridning av föroreningar inte kan ske vid nederbörd.	Uppschaktade förorenade massor har omgående lastats på transportfordon.
12. Avfall ska transporteras av transportör som innehar tillstånd för transport av avfall.	Avfall har transporterats av PTM Markbyggarna AB.
13. Avfall som avses bortskaffas ska lämnas till godkänd mottagningsanläggning.	Avfall har lämnats till Nerike Återvinning i Hallsberg.
14. Slutkontrollen av schaktbotten och schaktväggarna ska verifieras med laboratorieanalys för minst den styrande föroreningen.	Se avsnitt 8, miljökontroll.
15. Senast två (2) månader efter avslutad sanering ska en redovisning inkomma till Miljöavdelningen. Slutrapporten ska innehålla det som anges i anmälan, redovisning av samtliga ovanstående villkor samt följande: a. Sammanställning av samtliga bortförda och tillförda massor. b. Kopia av kvitto över mottagna volymer hos avfallsmottagare. c. Karta som visar var och till vilket djup schaktning har skett samt var slutprovtagning har skett (schaktbotten och schaktväggar). d. Beskrivning av hur provtagning samt miljökontroll har skett. e. Redovisning av om avhjälpandeåtgärderna gett önskat resultat d.v.s. om åtgärds målet uppnåtts. f. Datum när avhjälpandeåtgärden slutfördes. g. Kvarlämnade föroreningar som inte går att efterbehandla ska märkas på en karta med exakta koordinater och en motivering om varför föroreningarna har lämnats ska anges. h. Ett GIS-skikt i form av en shapefil (.shp .dbf .shx) som visar ett polygon för den sanerade ytan. Filen skall vara koordinatsatt enligt SWEREF 99 15 00. Skiktet skall endast visa den sanerade ytan. Ytterligare information behöver inte finnas i filen.	Se denna rapport.

7. EFTERBEHANDLINGSENTREPRENAD

Saneringen påbörjades den 28 februari och avslutades den 4 mars 2024. Saneringsområdet stängslades in och aktuella ytor för sanering markerades ut med stakkäppar inför saneringsstart.

7.1. Klassning av massor

De uppschaktade massorna har klassificerats som massor med halter överskridande KM och MKM.

7.2. Schaktning och borttransport av förorenade massor

PTM Markbyggarna AB har utfört entreprenaden och har transporterat bort massorna.

7.3. Mottagningsanläggningar

Nerike Återvinning AB har använts som mottagningsanläggning.

7.4. Länsvatten

Pumpning av länsvatten har inte förekommit.

7.5. Återställning

Efter genomförd sanering har marken återställts med grusmaterial från Nerike Återvinning AB. Analysrapporter för detta bifogas i bilaga 2.

8. MILJÖKONTROLL

8.1. Utförande

Miljökontroll har genomförts den 1 mars 2024.

Miljökontroll har genomförts efter att korrekta saneringsdjup (angivna i upprättad anmälan) uppnåtts inom aktuella schaktområden. Provtagning har skett i schaktbotten och schaktväggar inom båda schakterna. Respektive prov uttogs som ett samlingsprov om cirka 30 stickprover.

8.2. Fältanalyser

Uttagna prover har inte fältanalyserats, utan skickats direkt till laboratorium.

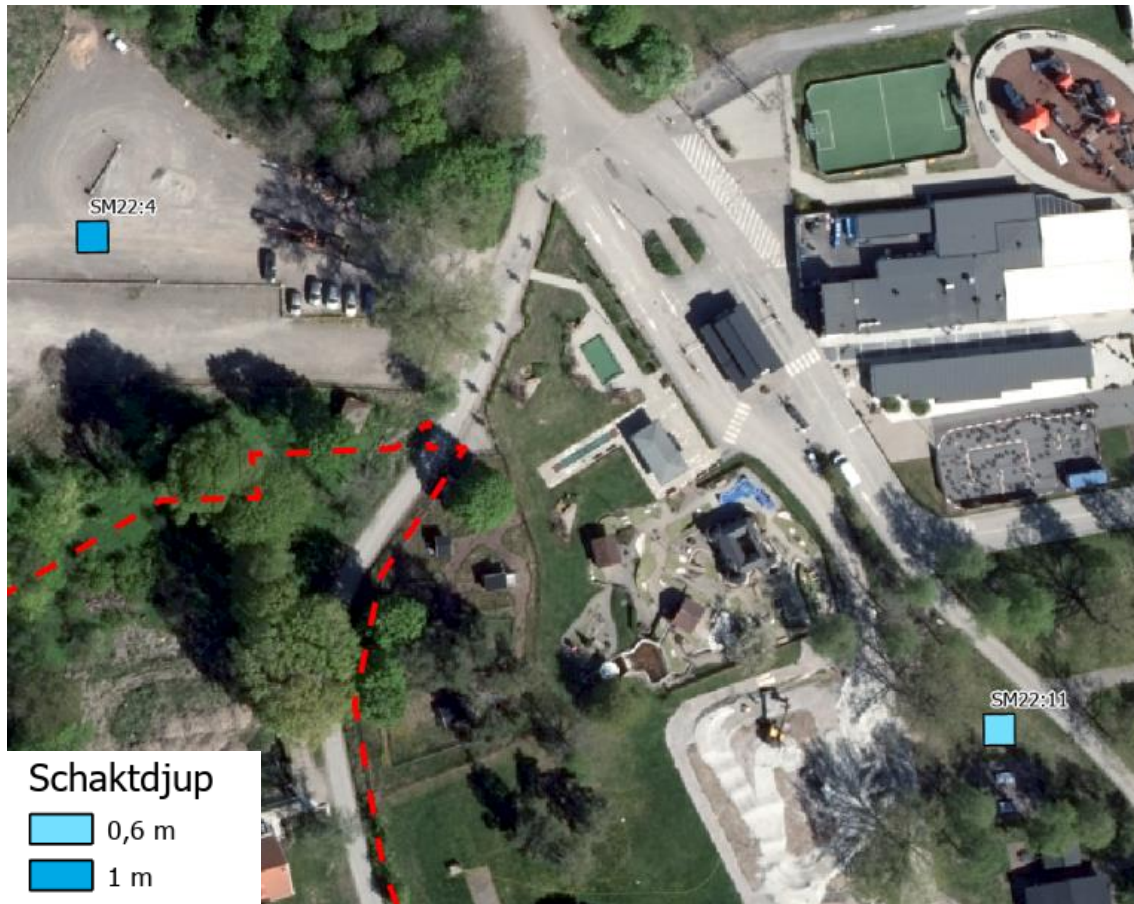
8.3. Laboratorieanalyser

Totalt har 10 prov skickats till Eurofins Environment Sverige för ackrediterad analys avseende metaller inkl. Hg.

9. RESULTAT

9.1. Resultat efterbehandlingsentreprenad

Avhjälpandeåtgärder har genomförts i saneringsschakter om 5x5 meter i anslutning till tidigare provpunkter 22SM4 och 22SM11, ned till 1 respektive 0,6 meters djup. Se Figur 9.1.



Figur 9.1 Lokalisering av sanerade ytor samt schaktdjup.

9.1.1. Avlämnade massor

Avlämnade massor uppgår totalt till 103,5 ton MKM-massor. Inleveranskvitto redovisas i bilaga 1.

9.2. Resultat miljökontroll

Genomförda laboratorieanalyser påvisar låga arsenikhalter, underskridande tillämpade mätbara åtgärdsgränser, i samtliga uttagna slutprov. I samtliga schaktväggar i schakt SM22:4 påträffas kobolthalter överskridande PSRV. Även nickel överskridande PSRV påträffas i den östra schaktväggen. I schakt SM22:11 påträffas en kobolthalt överskridande PSRV i schaktbotten. Se Tabell 9.1 och Tabell 9.2 för en sammanställning av analysresultaten avseende arsenik, kobolt och nickel. Fullständiga analysrapporter redovisas i bilaga 3.

Tabell 9.1 En sammanställning över analysresultat avseende arsenik, kobolt och nickel i slutprov från schakt SM22:4 (mg/kg TS).

	SM22:4 SV.V	SM22:4 SV.Ö	SM22:4 SV.N	SM22:4 SV.S	SM22:4 SB
Arsenik	8,4	7,3	7,7	7,7	3,9
Kobolt	27	19	17	18	8,2
Nickel	16	45	37	16	15

Tabell 9.2 En sammanställning över analysresultat avseende arsenik, kobolt och nickel i slutprov från schakt SM22:11 (mg/kg TS).

	SM22:11 SV.V	SM22:11 SV.Ö	SM22:11 SV.N	SM22:11 SV.S	SM22:11 SB
Arsenik	5,5	6,1	7,9	5,4	10
Kobolt	10	14	7	8,4	18
Nickel	22	21	9,7	12	23

Samtliga kobolt- och nickelhalter bedöms vara naturligt förekommande bakgrundshalter, vilket baseras på att proverna uttagits i lera och att förhöjda halter inte har påträffats i fyllnadsmaterial inom området. Uppmätt maxhalt kobolt (27 mg/kg) bedöms vara en något högre kobolthalt än vad som vanligtvis brukar påträffas i leran i Örebrotrakten, men då det inte finns några indikationer att detta ska vara en externt tillförd förorening bedöms denna vara naturligt förekommande. Detta har kommunicerats till miljöavdelningen via mail 2024-03-04, vilka meddelade i mail 2024-03-05 att de delade Structors bedömning.

9.3. Föroreningssituation efter genomförd åtgärd

Tidigare påvisad arsenikförorening har avlägsnats från området. Bedömt naturligt förhöjda bakgrundshalter kobolt och nickel kvarstår i schaktväggar och/eller schaktbottnar inom området. Varken kobolt- eller nickelhalterna överskrider några hälsobaserade delriktvärden i beräkningsprogrammet, se upprättad anmälan, och bedöms därför inte medföra några risker för människors hälsa. Med avseende på detta bedöms saneringen ha nått uppställda mål.

10. DISKUSSION OCH SLUTSATSER

10.1. Administrativa åtgärder och restriktioner

Inga ytterligare åtgärder bedöms motiverade efter genomförd sanering.

10.2. Sammanfattning och utvärdering av erfarenheter

Avhjälpanåtgärder har utförts i enlighet med aktuellt myndighetsbeslut. Tidigare påträffad förorening har därmed avlägsnats från del av Nikolai 3:68.

11. REFERENSER

NATURVÅRDSVERKET (2002): Bedömningsgrunder för miljö kvalitet – Metodik för inventering av förorenade områden. NV rapport 4918, Stockholm.

NATURVÅRDSVERKET (2009a): Riktvärden för förorenad mark. NV rapport 5976, Stockholm. Inklusive uppdaterade bilagorna 1-4, juni 2016.

NATURVÅRDSVERKET (2009b): Riskbedömning av förorenade områden. NV rapport 5977, Stockholm.

Structor Miljöteknik (2023a) Gustavsviks camping (del av Nikolai 3:68, Örebro). Anmälan om efterbehandling enligt 28 §, Förordning (1998:899) om miljöfarlig verksamhet och hälsoskydd. Daterad 2023-11-24.

Structor Miljöteknik (2023b) Gustavsviks camping (del av Nikolai 3:68, Örebro). Miljöteknisk markundersökning. Daterad 2023-10-06.

Svenska Geotekniska Föreningen (2013): Fälthandbok – Undersökningar av förorenade områden. Rapport 2:2013, Göteborg.

VISS (2024) [Svartån från Lindbacka till Hjälmarens - Vattendrag - VISS - VattenInformationssystem för Sverige \(lansstyrelsen.se\)](#). Hämtad 2024-02-29.

BIL 1 INLEVERANSKVITTON

Intransaktioner

Avsändare: PTM Markbyggarna AB (877)

Hämtplats: Gustavsviks Camping (243011)

Artikel: MKM Massor (100019)

Trans. (8)	Lastbärare	Datum	Referens	Summa	Pris (ex. moms)	Pris (total)
1053589	DLL614	2024-02-28 11:12	SM22:4.1-4.3	14,62	t	
1053588	DEK54C	2024-02-28 11:18	SM22:4.1-4.3	15,32	t	
1053592	DEK54C	2024-02-28 12:11	SM22:4.1-4.3 Lera	13,12	t	
1053593	DLL614	2024-02-28 12:29	SM22:4.1-4.3 Lera	11,64	t	
1053613	DLL614	2024-02-28 14:49	SM22:11-11_3. Lera	11,86	t	
1053611	DEK54C	2024-02-28 15:17	SM22:11-11_3. Lera	12,18	t	
1053623	DLL614	2024-02-29 08:04	SM22:11-11_3. Lera	12,62	t	
1053635	DEK54C	2024-02-29 10:00	SM22:11-11_3. Lera blöta massor	12,16	t	
Totalt/Artikel				103,52	t	

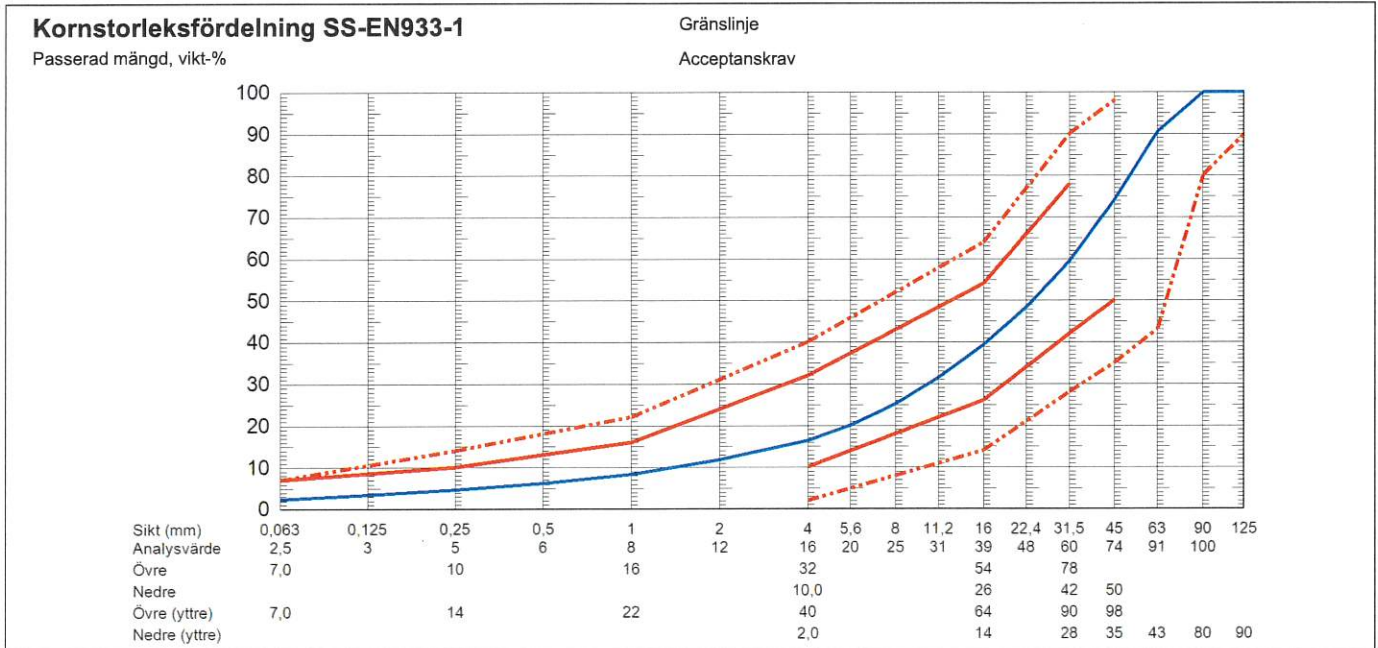
Totalt	Volym	Antal	Pris (ex. moms)	Pris (total)
Totalt/Hämtplats	0,00 m³	0,00 st	103,52	t
Totalt/Avsändare	0,00 m³	0,00 st	103,52	t

BIL 2 ÅTERFYLLNADSMATERIAL

PRODUKTIONSKONTROLL Stenmaterial

Sidan 1 av 1

Beställare Swerock AB / Atle Joakim Lenberg Bettorpsgatan 12c 703 69 Örebro	Provtagningsdatum 2024-01-31	Analys start 2024-02-12
Produkt 0/90 Förstärkningsmaterial K	Ankomstdatum 2024-02-06	Analys slut 2024-02-13
Leverantör Swerock AB / Atle Entreprenör	Referens	ID 2
Objekt Tillverkningskontroll	Provtagningsplats Upplag	Provtagare Marie Lundin
	Märkning	




Provresultat	Värde	Fraktion (mm)	Notering
SS-EN 933-1 Kornstorleksfördelning (%) Stansade siktar 4 mm och större. Tvättning och siktning			Ort och datum Västerås 2024-02-13
<p><i>Provresultatet avser endast till laboratoriet inkommet prov.</i> <i>(E) = Enkelprov (EA) = Ej ackrediterad metod. Denna rapport får endast återges i sin helhet.</i> <i>Kundbilaga finns på https://peabasfalt.se/tjanster-asfalt/provningstjanster/</i></p>			Garine Garabed, Laboratorietekniker Digital signatur

PRODUKTIONSKONTROLL

Sidan 1 av 1

Beställare Swerock AB / Atle Joakim Lenberg Bettorpsgatan 12c 703 69 Örebro	Provtagningsdatum 2023-12-13	Analys start 2023-12-15
	Ankomstdatum 2023-12-15	Analys slut 2023-12-20
Produkt 0/90 Förstärkningsmaterial K	Referens	ID MD LA
Leverantör Swerock AB / Atle	Provtagningsplats Upplag	
Entreprenör	Provtagare Marie Lundin	
Objekt Tillverkningskontroll	Märkning	

Provresultat	Värde	Fraktion (mm)
SS-EN 1097-1 MicroDeval	14	10/14
Analysprov A (%)	13,3	
Analysprov B (%)	14,4	
Vått analysprov		
SS-EN 1097-2 Los Angelesstal	32	10/14

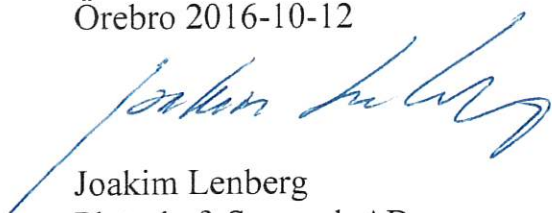
Notering	Ort och datum Västerås 2023-12-20 
<i>Provresultatet avser endast till laboratoriet inkommet prov. (E) = Enkelprov (EA) = Ej ackrediterad metod. Denna rapport får endast återges i sin helhet. Kundbilaga finns på https://peabasfalt.se/tjanster-asfalt/provnings-tjanster/</i>	Elin Ericsson, Laboratorietekniker Digital signatur

Sammanställning farliga ämnen – Anläggning 255, Atle

Genom den petrografiska beskrivning som utförs av SP och, den geografiska platsen (underlag från SGUs kartor och information från SSI) samt den tidigare användningen av täktområdet bedömts materialet från Atle inte innehålla ämnen som skulle kunna orsaka utsläpp av tungmetaller eller lakning av andra farliga ämnen.

Således förekommer det inte några skadliga ämnen för betong- och anläggningstillverkning.

Örebro 2016-10-12



Joakim Lenberg
Platschef; Swerock AB



Swerock AB
Box 1281
262 24 Ängelholm
14

0/90 Förstärkningsmaterial K Swerock AB / Atle
159:1-265:1

SS-EN 13242+A1:2007
Hydrauliskt bundna och obundna material till väg- och
anläggningsbyggande

Kornform, storlek och densitet Sortering Kornstorleksfördelning	0/90 GA 80
Renhet Finmaterialhalt Finmaterialkvalitet	f7 58±10 SE10
Andel korn med krossade ytor	C90/3
Motstånd mot nötning	MDE20

Nerike Återvinning AB
info
Box 41
694 21 HALLSBERG

MPP

AR-23-SL-120495-01

EUSELI2-01162660

Kundnummer: SL7625438

Uppdragsmärkn.
Karén Spennare Tillägg

Analysrapport

Provnummer:	177-2023-06150719	Djup (m)**	20-30
Provbeskrivning:		Provtagningsdatum**	2023-06-14
Matris:	Jord	Provtagare**	Karén Spennare
Provet ankom:	2023-06-15		
Utskriftsdatum:	2023-06-19		
Analyserna påbörjades:	2023-06-15		
Provmärkning:	NR 7 schakt bakom CDE		
Provtagningsplats:	NÅAB		

Analys	Resultat	Enhet	Måto.	Metod/ref	
Torrsubstans	95.5	%	10%	SS-EN 12880:2000 mod.	a)
Bensen	< 0.0035	mg/kg Ts	30%	EPA 5021, Intern metod	a)
Toluen	< 0.10	mg/kg Ts	35%	EPA 5021, Intern metod	a)
Etylbensen	< 0.10	mg/kg Ts	30%	EPA 5021, Intern metod	a)
m/p/o-Xylen	< 0.10	mg/kg Ts	35%	EPA 5021, Intern metod	a)
Summa TEX	< 0.20	mg/kg Ts	30%	Beräknad från analyserad halt	a)
Alifater >C5-C8	< 5.0	mg/kg Ts	35%	SPI 2011	a)
Alifater >C8-C10	< 3.0	mg/kg Ts	35%	SPI 2011	a)
Alifater >C10-C12	< 5.0	mg/kg Ts	30%	SPI 2011	a)
Alifater >C12-C16	< 5.0	mg/kg Ts	30%	SPI 2011	a)
Summa Alifater >C5-C16	< 9.0	mg/kg Ts		Beräknad från analyserad halt	a)
Alifater >C16-C35	< 10	mg/kg Ts	30%	SPI 2011	a)
Aromater >C8-C10	< 4.0	mg/kg Ts	40%	SPI 2011	a)
Aromater >C10-C16	< 0.90	mg/kg Ts	35%	SPI 2011	a)
Metylkrysenner/Metylbenso(a)antracener	< 0.50	mg/kg Ts	30%	SIS: TK 535 N 012	a)
Metylpyrener/Metylfluorantener	< 0.50	mg/kg Ts	35%	SIS: TK 535 N 012	a)
Summa Aromater >C16-C35	< 0.50	mg/kg Ts	25%	SIS: TK 535 N 012	a)

Förklaringar

** Informationen har lämnats av kund. Eurofins ansvarar inte för information som tillhandahållits av kund eller i de fall denna information kan ha inverkan på analysresultatet.

Laboratoriet/laboratorierna är ackrediterade av respektive lands ackrediteringsorgan. Ej ackrediterade analyser är markerade med *

AR-003v63

Mätosäkerheten, om inget annat anges, redovisas som utvidgad mätosäkerhet med täckningsfaktor 2. Mätosäkerheten kan anges som avvikelser i % (+/-) av redovisad halt eller i absoluta tal (+/-) av redovisad halt. Angiven mätosäkerhet visas i samma enhet som resultatet om inget annat anges. Undantag relaterat till analyser utförda utanför Sverige kan förekomma. Ytterligare upplysningar samt mätosäkerhet och detektionsnivåer för mikrobiologiska analyser lämnas på begäran.

Sida 1 av 3

Denna rapport får endast återges i sin helhet, om inte utförande laboratorium i förväg skriftligen godkänt annat. Resultaten relaterar endast till det insända provet såsom de har mottagits.

Som mottagare av den här rapporten finns du i Eurofins kundregister. Vi värnar om dina personuppgifter. För att se hur, ta del av vår integritetspolicy på <https://www.eurofins.se/om-oss/integritetspolicy/>

Oljetyp < C10	Utgår			a)*
Oljetyp > C10	Utgår			a)*
Benso(a)antracen	0.059	mg/kg Ts	30%	SS-ISO 18287:2008, mod a)
Krysen	0.067	mg/kg Ts	35%	SS-ISO 18287:2008, mod a)
Benso(b,k)fluoranten	0.17	mg/kg Ts	40%	SS-ISO 18287:2008, mod a)
Benso(a)pyren	0.050	mg/kg Ts	35%	SS-ISO 18287:2008, mod a)
Indeno(1,2,3-cd)pyren	0.031	mg/kg Ts	35%	SS-ISO 18287:2008, mod a)
Dibenso(a,h)antracen	< 0.030	mg/kg Ts	30%	SS-ISO 18287:2008, mod a)
Naftalen	< 0.030	mg/kg Ts	30%	SS-ISO 18287:2008, mod a)
Acenaftalen	< 0.030	mg/kg Ts	50%	SS-ISO 18287:2008, mod a)
Acenaften	< 0.030	mg/kg Ts	40%	SS-ISO 18287:2008, mod a)
Fluoren	< 0.030	mg/kg Ts	35%	SS-ISO 18287:2008, mod a)
Fenantren	< 0.030	mg/kg Ts	30%	SS-ISO 18287:2008, mod a)
Antracen	0.030	mg/kg Ts	30%	SS-ISO 18287:2008, mod a)
Fluoranten	0.13	mg/kg Ts	30%	SS-ISO 18287:2008, mod a)
Pyren	0.13	mg/kg Ts	25%	SS-ISO 18287:2008, mod a)
Benso(g,h,i)perylene	0.030	mg/kg Ts	40%	SS-ISO 18287:2008, mod a)
Summa PAH med låg molekylvikt	< 0.045	mg/kg Ts		Beräknad från analyserad halt a)
Summa PAH med medelhög molekylvikt	0.32	mg/kg Ts		Beräknad från analyserad halt a)
Summa PAH med hög molekylvikt	0.42	mg/kg Ts		Beräknad från analyserad halt a)
Summa cancerogena PAH	0.39	mg/kg Ts		Beräknad från analyserad halt a)
Summa övriga PAH	0.40	mg/kg Ts		Beräknad från analyserad halt a)
Summa totala PAH16	0.79	mg/kg Ts		Beräknad från analyserad halt a)
Arsenik As	8.4	mg/kg Ts	25%	SS 28311:2017mod/SS-EN ISO 11885:2009 a)
Barium Ba	17	mg/kg Ts	25%	SS 28311:2017mod/SS-EN ISO 11885:2009 a)
Bly Pb	9.3	mg/kg Ts	25%	SS 28311:2017mod/SS-EN ISO 11885:2009 a)
Kadmium Cd	< 0.20	mg/kg Ts	25%	SS 28311:2017mod/SS-EN ISO 11885:2009 a)
Kobolt Co	3.9	mg/kg Ts	30%	SS 28311:2017mod/SS-EN ISO 11885:2009 a)

Förklaringar

** Informationen har lämnats av kund. Eurofins ansvarar inte för information som tillhandahållits av kund eller i de fall denna information kan ha inverkan på analysresultatet.

Laboratoriet/laboratorierna är ackrediterade av respektive lands ackrediteringsorgan. Ej ackrediterade analyser är markerade med *

Mätosäkerheten, om inget annat anges, redovisas som utvidgad mätosäkerhet med täckningsfaktor 2. Mätosäkerheten kan anges som avvikelser i % (+/-) av redovisad halt eller i absoluta tal (+/-) av redovisad halt. Angivnen mätosäkerhet visas i samma enhet som resultatet om inget annat anges. Undantag relaterat till analyser utförda utanför Sverige kan förekomma. Ytterligare upplysningar samt mätosäkerhet och detektionsnivåer för mikrobiologiska analyser lämnas på begäran.

AR-003v63

Sida 2 av 3

Denna rapport får endast återges i sin helhet, om inte utförande laboratorium i förväg skriftligen godkänt annat. Resultaten relaterar endast till det insända provet såsom de har mottagits.

Som mottagare av den här rapporten finns du i Eurofins kundregister. Vi värnar om dina personuppgifter. För att se hur, ta del av vår integritetspolicy på <https://www.eurofins.se/om-oss/integritetspolicy/>

Koppar Cu	22	mg/kg Ts	25%	SS 28311:2017mod/SS-EN ISO 11885:2009	a)
Krom Cr	6.8	mg/kg Ts	25%	SS 28311:2017mod/SS-EN ISO 11885:2009	a)
Kvicksilver Hg	0.013	mg/kg Ts	35%	SS 28311:2017mod/SS-EN ISO 17852:2008mod	a)
Nickel Ni	6.5	mg/kg Ts	25%	SS 28311:2017mod/SS-EN ISO 11885:2009	a)
Vanadin V	12	mg/kg Ts	25%	SS 28311:2017mod/SS-EN ISO 11885:2009	a)
Zink Zn	27	mg/kg Ts	25%	SS 28311:2017mod/SS-EN ISO 11885:2009	a)

Utförande laboratorium/underleverantör:

a) Eurofins Environment Testing Sweden AB, SWEDEN, ISO/IEC 17025:2017 SWEDAC 1125

Paola Rydell, Rapportansvarig

Denna rapport är elektroniskt signerad.

Förklaringar

** Informationen har lämnats av kund. Eurofins ansvarar inte för information som tillhandahålls av kund eller i de fall denna information kan ha inverkan på analysresultatet.

Laboratoriet/laboratorierna är ackrediterade av respektive lands ackrediteringsorgan. Ej ackrediterade analyser är markerade med *

Mätosäkerheten, om inget annat anges, redovisas som utvidgad mätosäkerhet med täckningsfaktor 2. Mätosäkerheten kan anges som avvikelser i % (+/-) av redovisad halt eller i absoluta tal (+/-) av redovisad halt. Angivnen mätosäkerhet visas i samma enhet som resultatet om inget annat anges. Undantag relaterat till analyser utförda utanför Sverige kan förekomma. Ytterligare upplysningar samt mätosäkerhet och detektionsnivåer för mikrobiologiska analyser lämnas på begäran.

AR-003v63

Sida 3 av 3

Denna rapport får endast återges i sin helhet, om inte utförande laboratorium i förväg skriftligen godkänt annat. Resultaten relaterar endast till det insända provet såsom de har mottagits.

Som mottagare av den här rapporten finns du i Eurofins kundregister. Vi värnar om dina personuppgifter. För att se hur, ta del av vår integritetspolicy på <https://www.eurofins.se/om-oss/integritetspolicy/>

ANALYSINTYG

Jordprov, anläggningsanalys

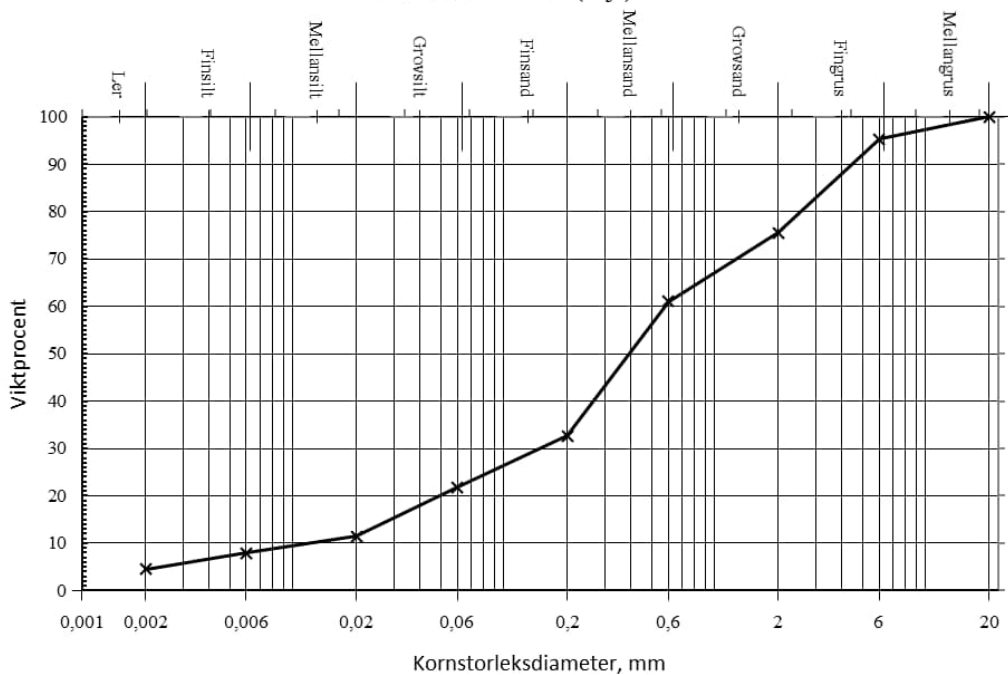
Uppdragsgivare: Hasselfors Garden
 Adress: Box 1813
 Postnr./Ort: 701 18 Örebro
 Provmärkning: HG 0710 2450 23-11-02
 Provnnummer: 528-2023-11060035

Ank. Eurofins: 2023-11-06
 Utsvarad: 2023-11-28

Kemisk analys				
pH: 7,4	*P-AL mg/100g: 8,2	*K-AL mg/100g: 10		
*Mg-AL mg/100g: 13		*Vol.-vikt kg/l: 1,1		
Ledningstal: 1,1	*NO3-N mg/100g: 3,01			
Ber.katjonutbyteskapacitet mekv/100g ca: -				
Ungefärlig basmättnadsgrad %: -				
CaO, ton/ha, för att uppnå % basmättnad: -				
Karbonatöverskott beräknat som % CaCO ₃ : -				
Mekanisk sammansättning SS ISO-11277 (2009)				
Rötter, bark, sten (>20 mm) och andra större beståndsdelar %: 0,2				
Mullhalt(glödningsförlust korrigerad m.h.t.lerhalt) %: 4,6				
Korngrupp	Diameter mm	Halt %	S:a %	
Ler	<0,002	5	5	Ler %: 5
Finsilt Fsi	0,002-0,006	3	8	
Mellansilt MSi	0,006-0,02	4	11	S:a 'Fin- och Mellansilt' %: 7
Grovsilt GSi	0,02-0,06	10	22	
Finsand FSa	0,06-0,2	11	33	S:a 'Finsand och grovsilt' %: 21
Mellansand MSa	0,2-0,6	28	61	
Grovsand GSa	0,6-2	15	76	S:a 'Sand' %: 43
Fingrus FGr	2-6	20	95	
Mellangrus MGr	6-20	5	100	S:a 'Grus' %: 24
Jordart: mmh I Sa				

Korngrupper, procent av mineralsubstans

Akkumulerade värden (linje)



Martin Lilje

Signatur

Förklaring

* Ej ackrediterad analys

PRODUKTIONSKONTROLL Stenmaterial

Sidan 1 av 1

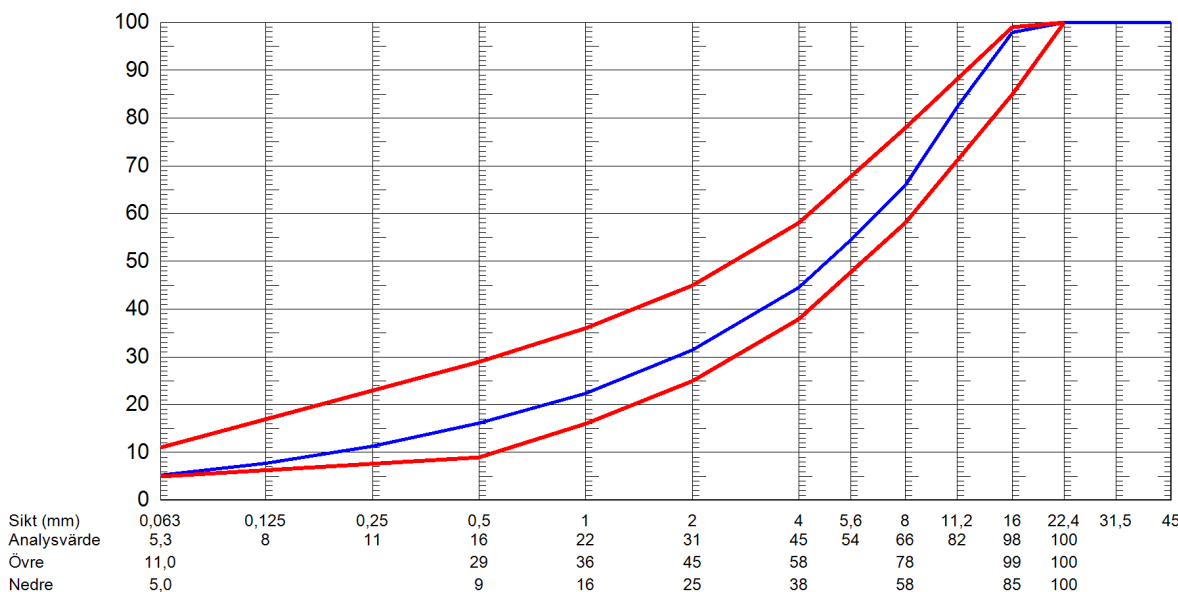
Beställare Swerock AB / Atle Joakim Lenberg Bettorpsgatan 12c 703 69 Örebro	Provtagningsdatum 2024-02-20	Analys start 2024-02-22
	Ankomstdatum 2024-02-22	Analys slut 2024-02-23
Produkt 0/16 Bergkross K	Referens	ID 12
Leverantör Swerock AB / Atle	Provtagningsplats Upplag	
Entreprenör	Provtagare Marie Lundin	
Objekt Tillverkningskontroll	Märkning	

Kornstorleksfördelning SS-EN933-1

Gränslinje

Passerad mängd, vikt-%

Acceptanskrav



Provresultat

Värde

Fraktion
(mm)

Notering

SS-EN 933-1 Kornstorleksfördelning (%)
Stansade siktar 4 mm och större.
Tvättning och siktning

Ort och datum

Västerås 2024-02-23

Viktor Rosenberg, Laboratorietekniker

Digital signatur

Provresultatet avser endast till laboratoriet inkommet prov.
(E) = Enkelprov (EA) = Ej ackrediterad metod. Denna rapport får endast återges i sin helhet.
Kundbilaga finns på <https://peabasfalt.se/tjanster-asfalt/provningstjanster/>



Swerock AB
Box 1281
262 24 Ängelholm
13

0/16 Bergkross K Swerock AB / Atle
158:1-263:1

SS-EN 13242+A1:2007
Hydrauliskt bundna och obundna material till väg- och
anläggningsbyggande

Kornform, storlek och densitet Sortering Kornstorleksfördelning	0/16 GA 85 GTa10
Renhet Finmaterialhalt Finmaterialkvalitet	f12 58±10 SE10
Andel korn med krossade ytor	C90/3
Motstånd mot nötning	MDE20

Swerock AB Box 1281 262 24 Ängelholm	
0/16 Bergkross K Swerock AB / Atle 158:1-264:1	
SS-EN 13285:2010 Obundna överbyggandsmaterial, som används för byggande och underhåll av vägar, flygfält och andra trafikerade ytor	
Kornstorleksfördelning	OC85
Halten av fria glimmerkorn i fraktionen 0,125-0,25 mm (TDOK)	< 30 %

Prestandadeklaration

158:1-264:1

Produkttypens unika identifikationskod

0/16 Bergkross K Swerock AB / Atle

Avsedd användning/avsedda användningar

Obundna överbyggandsmaterial, som används för byggande och underhåll av vägar, flygfält och andra trafikerade ytor

Tillverkare

Swerock AB

Box 1281

262 24 Ängelholm

System för bedömning och fortlöpande kontroll av prestanda.

4

Harmoniserad standard

SS-EN 13285:2010

Anmält/anmälda organ:

Angiven prestanda:

Väsentliga egenskaper	Prestanda
Kornstorleksfördelning	OC85
Finmaterialhalt	NPD
Laboratorietorrtdensitet	NPD
Optimal vattenkvot	NPD
Halten av fria glimmerkorn i fraktionen 0,125-0,25 mm (TDOK)	< 30 %

Prestandan för ovanstående produkt överensstämmer med den angivna prestandan. Denna prestandadeklaration har utfärdats i enlighet med förordningen (EU) nr 305/20111 på eget ansvar av den tillverkare som anges ovan.

Undertecknad på tillverkarens vägnar av:

[namn] Joakim Lenberg

[ort] Örnsjö

den [dag för utfärdande] 2020-02-02

[underskrift] Joakim Lenberg

Prestandadeklaration

158:1-263:1

Produkttypens unika identifikationskod

0/16 Bergkross K Swerock AB / Atle

Avsedd användning/avsedda användningar

Hydrauliskt bundna och obundna material till väg- och anläggningsbyggnad

Tillverkare

Swerock AB

Box 1281

262 24 Ängelholm

System för bedömning och fortlöpande kontroll av prestanda.

4

Harmoniserad standard

SS-EN 13242+A1:2007

Anmält/anmälda organ:

Angiven prestanda:

Väsentliga egenskaper	Prestanda
Kornform, storlek och densitet Sortering Kornstorleksfördelning	0/16 GA 85 GTa10
Renhet Finmaterialhalt Finmaterialkvalitet	f12 58±10 SE10
Andel korn med krossade ytor	C90/3
Motstånd mot fragmentering/krossning	NPD
Volymstabilitet	NPD
Vattenabsorption/insugning	NPD
Sammansättning/halt	NPD
Motstånd mot nötning	MDE20
Farliga ämnen: Utsläpp av tungmetaller genom lakning. Utsläpp av andra farliga ämnen.	NPD
Vittringsbeständighet	NPD
Frostbeständighet	NPD

Prestandan för ovanstående produkt överensstämmer med den angivna prestandan. Denna prestandadeklaration har utfärdats i enlighet med förordningen (EU) nr 305/20111 på eget ansvar av den tillverkare som anges ovan.

Undertecknad på tillverkarens vägnar av:

[namn]

Jonathan Kullberg

[ort]

Örebro

den [dag för utfärdande]

2020-02-02

[underskrift]

Jonathan Kullberg

BIL 3 ANALYSRAPPORTER

Structor Miljöteknik AB
Camilla Edlund
Ribbingsgatan 11
70363 ÖREBRO

AR-24-SL-037573-01

EUSELI2-01260346

Kundnummer: SL7632839

Uppdragsmärkn.
7321-002

Analysrapport

Provnummer:	177-2024-03011990	Provtagningsdatum**	2024-03-01		
Provbeskrivning:		Provtagare**	Camilla Edlund		
Matris:	Jord				
Provet ankom:	2024-03-01				
Utskriftsdatum:	2024-03-04				
Analyserna påbörjades:	2024-03-01				
Provmärkning:	SM22:4 SV.V				
Provtagningsplats:	Gustavsvik Resorts AB sanering				
Analys	Resultat	Enhet	Mäto.	Metod/ref	
Torrsubstans	78.2	%	10%	SS-EN 12880:2000 mod.	a)
Arsenik As	8.4	mg/kg Ts	25%	SS 28311:2017mod/SS-EN ISO 11885:2009	a)
Barium Ba	96	mg/kg Ts	25%	SS 28311:2017mod/SS-EN ISO 11885:2009	a)
Bly Pb	23	mg/kg Ts	25%	SS 28311:2017mod/SS-EN ISO 11885:2009	a)
Kadmium Cd	0.28	mg/kg Ts	25%	SS 28311:2017mod/SS-EN ISO 11885:2009	a)
Kobolt Co	27	mg/kg Ts	30%	SS 28311:2017mod/SS-EN ISO 11885:2009	a)
Koppar Cu	18	mg/kg Ts	25%	SS 28311:2017mod/SS-EN ISO 11885:2009	a)
Krom Cr	28	mg/kg Ts	25%	SS 28311:2017mod/SS-EN ISO 11885:2009	a)
Kvicksilver Hg	0.028	mg/kg Ts	35%	SS 28311:2017mod/SS-EN ISO 17852:2008mod	a)
Nickel Ni	16	mg/kg Ts	25%	SS 28311:2017mod/SS-EN ISO 11885:2009	a)
Vanadin V	43	mg/kg Ts	25%	SS 28311:2017mod/SS-EN ISO 11885:2009	a)

Förklaringar

** Informationen har lämnats av kund. Eurofins ansvarar inte för information som tillhandahållits av kund eller i de fall denna information kan ha inverkan på analysresultatet.

Laboratoriet/laboratorierna är ackrediterade av respektive lands ackrediteringsorgan. Ej ackrediterade analyser är markerade med *

Mätosäkerheten, om inget annat anges, redovisas som utvidgad mätosäkerhet med täckningsfaktor 2. Mätosäkerheten kan anges som avvikelser i % (+/-) av redovisad halt eller i absoluta tal (+/-) av redovisad halt. Angiven mätosäkerhet visas i samma enhet som resultatet om inget annat anges. Undantag relaterat till analyser utförda utanför Sverige kan förekomma. Ytterligare upplysningar samt mätosäkerhet och detektionsnivåer för mikrobiologiska analyser lämnas på begäran.

AR-003v63

Sida 1 av 2

Denna rapport får endast återges i sin helhet, om inte utförande laboratorium i förväg skriftligen godkänt annat. Resultaten relaterar endast till det insända provet såsom de har mottagits.

Som mottagare av den här rapporten finns du i Eurofins kundregister. Vi värnar om dina personuppgifter. För att se hur, ta del av vår integritetspolicy på <https://www.eurofins.se/om-oss/integritetspolicy/>

Zink Zn	70	mg/kg Ts	25%	SS 28311:2017mod/SS-EN ISO 11885:2009	a)
---------	----	----------	-----	--	----

Utförande laboratorium/underleverantör:

a) Eurofins Environment Testing Sweden AB, SWEDEN, ISO/IEC 17025:2017 SWEDAC 1125

Kopia till:

elin.hedqvist (elin.hedqvist@structor.se)

Paola Rydell, Rapportansvarig

Denna rapport är elektroniskt validerad och signerad.

Förklaringar

** Informationen har lämnats av kund. Eurofins ansvarar inte för information som tillhandahållits av kund eller i de fall denna information kan ha inverkan på analysresultatet.

Laboratoriet/laboratorierna är ackrediterade av respektive lands ackrediteringsorgan. Ej ackrediterade analyser är markerade med *

Mätosäkerheten, om inget annat anges, redovisas som utvidgad mätosäkerhet med täckningsfaktor 2. Mätosäkerheten kan anges som avvikelser i % (+/-) av redovisad halt eller i absoluta tal (+/-) av redovisad halt. Angiven mätosäkerhet visas i samma enhet som resultatet om inget annat anges. Undantag relaterat till analyser utförda utanför Sverige kan förekomma. Ytterligare upplysningar samt mätosäkerhet och detektionsnivåer för mikrobiologiska analyser lämnas på begäran.

AR-003v63

Sida 2 av 2

Denna rapport får endast återges i sin helhet, om inte utförande laboratorium i förväg skriftligen godkänt annat. Resultaten relaterar endast till det insända provet såsom de har mottagits.

Som mottagare av den här rapporten finns du i Eurofins kundregister. Vi värnar om dina personuppgifter. För att se hur, ta del av vår integritetspolicy på <https://www.eurofins.se/om-oss/integritetspolicy/>

Structor Miljöteknik AB
Camilla Edlund
Ribbingsgatan 11
70363 ÖREBRO

AR-24-SL-037578-01

EUSELI2-01260346

Kundnummer: SL7632839

Uppdragsmärkn.
7321-002

Analysrapport

Provnummer:	177-2024-03011992	Provtagningsdatum**	2024-03-01		
Provbeskrivning:		Provtagare**	Camilla Edlund		
Matris:	Jord				
Provet ankom:	2024-03-01				
Utskriftsdatum:	2024-03-04				
Analyserna påbörjades:	2024-03-01				
Provmärkning:	SM22:4 SV.Ö				
Provtagningsplats:	Gustavsvik Resorts AB sanering				
Analys	Resultat	Enhet	Mäto.	Metod/ref	
Torrsubstans	71.3	%	10%	SS-EN 12880:2000 mod.	a)
Arsenik As	7.3	mg/kg Ts	25%	SS 28311:2017mod/SS-EN ISO 11885:2009	a)
Barium Ba	200	mg/kg Ts	25%	SS 28311:2017mod/SS-EN ISO 11885:2009	a)
Bly Pb	23	mg/kg Ts	25%	SS 28311:2017mod/SS-EN ISO 11885:2009	a)
Kadmium Cd	< 0.20	mg/kg Ts	25%	SS 28311:2017mod/SS-EN ISO 11885:2009	a)
Kobolt Co	19	mg/kg Ts	30%	SS 28311:2017mod/SS-EN ISO 11885:2009	a)
Koppar Cu	49	mg/kg Ts	25%	SS 28311:2017mod/SS-EN ISO 11885:2009	a)
Krom Cr	69	mg/kg Ts	25%	SS 28311:2017mod/SS-EN ISO 11885:2009	a)
Kvicksilver Hg	0.018	mg/kg Ts	35%	SS 28311:2017mod/SS-EN ISO 17852:2008mod	a)
Nickel Ni	45	mg/kg Ts	25%	SS 28311:2017mod/SS-EN ISO 11885:2009	a)
Vanadin V	69	mg/kg Ts	25%	SS 28311:2017mod/SS-EN ISO 11885:2009	a)

Förklaringar

** Informationen har lämnats av kund. Eurofins ansvarar inte för information som tillhandahållits av kund eller i de fall denna information kan ha inverkan på analysresultatet.

Laboratoriet/laboratorierna är ackrediterade av respektive lands ackrediteringsorgan. Ej ackrediterade analyser är markerade med *

Mätosäkerheten, om inget annat anges, redovisas som utvidgad mätosäkerhet med täckningsfaktor 2. Mätosäkerheten kan anges som avvikelser i % (+/-) av redovisad halt eller i absoluta tal (+/-) av redovisad halt. Angiven mätosäkerhet visas i samma enhet som resultatet om inget annat anges. Undantag relaterat till analyser utförda utanför Sverige kan förekomma. Ytterligare upplysningar samt mätosäkerhet och detektionsnivåer för mikrobiologiska analyser lämnas på begäran.

AR-003v63

Sida 1 av 2

Denna rapport får endast återges i sin helhet, om inte utförande laboratorium i förväg skriftligen godkänt annat. Resultaten relaterar endast till det insända provet såsom de har mottagits.

Som mottagare av den här rapporten finns du i Eurofins kundregister. Vi värnar om dina personuppgifter. För att se hur, ta del av vår integritetspolicy på <https://www.eurofins.se/om-oss/integritetspolicy/>

Zink Zn	120	mg/kg Ts	25%	SS 28311:2017mod/SS-EN ISO 11885:2009	a)
---------	-----	----------	-----	--	----

Utförande laboratorium/underleverantör:

a) Eurofins Environment Testing Sweden AB, SWEDEN, ISO/IEC 17025:2017 SWEDAC 1125

Kopia till:

elin.hedqvist (elin.hedqvist@structor.se)

Paola Rydell, Rapportansvarig

Denna rapport är elektroniskt validerad och signerad.

Förklaringar

** Informationen har lämnats av kund. Eurofins ansvarar inte för information som tillhandahållits av kund eller i de fall denna information kan ha inverkan på analysresultatet.

Laboratoriet/laboratorierna är ackrediterade av respektive lands ackrediteringsorgan. Ej ackrediterade analyser är markerade med *

Mätosäkerheten, om inget annat anges, redovisas som utvidgad mätosäkerhet med täckningsfaktor 2. Mätosäkerheten kan anges som avvikelser i % (+/-) av redovisad halt eller i absoluta tal (+/-) av redovisad halt. Angiven mätosäkerhet visas i samma enhet som resultatet om inget annat anges. Undantag relaterat till analyser utförda utanför Sverige kan förekomma. Ytterligare upplysningar samt mätosäkerhet och detektionsnivåer för mikrobiologiska analyser lämnas på begäran.

AR-003v63

Sida 2 av 2

Denna rapport får endast återges i sin helhet, om inte utförande laboratorium i förväg skriftligen godkänt annat. Resultaten relaterar endast till det insända provet såsom de har mottagits.

Som mottagare av den här rapporten finns du i Eurofins kundregister. Vi värnar om dina personuppgifter. För att se hur, ta del av vår integritetspolicy på <https://www.eurofins.se/om-oss/integritetspolicy/>

Structor Miljöteknik AB
Camilla Edlund
Ribbingsgatan 11
70363 ÖREBRO

AR-24-SL-037579-01

EUSELI2-01260346

Kundnummer: SL7632839

Uppdragsmärkn.
7321-002

Analysrapport

Provnummer:	177-2024-03011993	Provtagningsdatum**	2024-03-01		
Provbeskrivning:		Provtagare**	Camilla Edlund		
Matris:	Jord				
Provet ankom:	2024-03-01				
Utskriftsdatum:	2024-03-04				
Analyserna påbörjades:	2024-03-01				
Provmärkning:	SM22:4 SV.N				
Provtagningsplats:	Gustavsvik Resorts AB sanering				
Analys	Resultat	Enhet	Mäto.	Metod/ref	
Torrsubstans	70.4	%	10%	SS-EN 12880:2000 mod.	a)
Arsenik As	7.7	mg/kg Ts	25%	SS 28311:2017mod/SS-EN ISO 11885:2009	a)
Barium Ba	170	mg/kg Ts	25%	SS 28311:2017mod/SS-EN ISO 11885:2009	a)
Bly Pb	24	mg/kg Ts	25%	SS 28311:2017mod/SS-EN ISO 11885:2009	a)
Kadmium Cd	0.24	mg/kg Ts	25%	SS 28311:2017mod/SS-EN ISO 11885:2009	a)
Kobolt Co	17	mg/kg Ts	30%	SS 28311:2017mod/SS-EN ISO 11885:2009	a)
Koppar Cu	41	mg/kg Ts	25%	SS 28311:2017mod/SS-EN ISO 11885:2009	a)
Krom Cr	54	mg/kg Ts	25%	SS 28311:2017mod/SS-EN ISO 11885:2009	a)
Kvicksilver Hg	0.014	mg/kg Ts	35%	SS 28311:2017mod/SS-EN ISO 17852:2008mod	a)
Nickel Ni	37	mg/kg Ts	25%	SS 28311:2017mod/SS-EN ISO 11885:2009	a)
Vanadin V	59	mg/kg Ts	25%	SS 28311:2017mod/SS-EN ISO 11885:2009	a)

Förklaringar

** Informationen har lämnats av kund. Eurofins ansvarar inte för information som tillhandahållits av kund eller i de fall denna information kan ha inverkan på analysresultatet.

Laboratoriet/laboratorierna är ackrediterade av respektive lands ackrediteringsorgan. Ej ackrediterade analyser är markerade med *

Mätosäkerheten, om inget annat anges, redovisas som utvidgad mätosäkerhet med täckningsfaktor 2. Mätosäkerheten kan anges som avvikelse i % (+/-) av redovisad halt eller i absoluta tal (+/-) av redovisad halt. Angiven mätosäkerhet visas i samma enhet som resultatet om inget annat anges. Undantag relaterat till analyser utförda utanför Sverige kan förekomma. Ytterligare upplysningar samt mätosäkerhet och detektionsnivåer för mikrobiologiska analyser lämnas på begäran.

AR-003v63

Sida 1 av 2

Denna rapport får endast återges i sin helhet, om inte utförande laboratorium i förväg skriftligen godkänt annat. Resultaten relaterar endast till det insända provet såsom de har mottagits.

Som mottagare av den här rapporten finns du i Eurofins kundregister. Vi värnar om dina personuppgifter. För att se hur, ta del av vår integritetspolicy på <https://www.eurofins.se/om-oss/integritetspolicy/>

Zink Zn	100	mg/kg Ts	25%	SS 28311:2017mod/SS-EN ISO 11885:2009	a)
---------	-----	----------	-----	--	----

Utförande laboratorium/underleverantör:

a) Eurofins Environment Testing Sweden AB, SWEDEN, ISO/IEC 17025:2017 SWEDAC 1125

Kopia till:

elin.hedqvist (elin.hedqvist@structor.se)

Paola Rydell, Rapportansvarig

Denna rapport är elektroniskt validerad och signerad.

Förklaringar

** Informationen har lämnats av kund. Eurofins ansvarar inte för information som tillhandahållits av kund eller i de fall denna information kan ha inverkan på analysresultatet.

Laboratoriet/laboratorierna är ackrediterade av respektive lands ackrediteringsorgan. Ej ackrediterade analyser är markerade med *

Mätosäkerheten, om inget annat anges, redovisas som utvidgad mätosäkerhet med täckningsfaktor 2. Mätosäkerheten kan anges som avvikelser i % (+/-) av redovisad halt eller i absoluta tal (+/-) av redovisad halt. Angiven mätosäkerhet visas i samma enhet som resultatet om inget annat anges. Undantag relaterat till analyser utförda utanför Sverige kan förekomma. Ytterligare upplysningar samt mätosäkerhet och detektionsnivåer för mikrobiologiska analyser lämnas på begäran.

AR-003v63

Sida 2 av 2

Denna rapport får endast återges i sin helhet, om inte utförande laboratorium i förväg skriftligen godkänt annat. Resultaten relaterar endast till det insända provet såsom de har mottagits.

Som mottagare av den här rapporten finns du i Eurofins kundregister. Vi värnar om dina personuppgifter. För att se hur, ta del av vår integritetspolicy på <https://www.eurofins.se/om-oss/integritetspolicy/>

Structor Miljöteknik AB
Camilla Edlund
Ribbingsgatan 11
70363 ÖREBRO

AR-24-SL-037580-01

EUSELI2-01260346

Kundnummer: SL7632839

Uppdragsmärkn.
7321-002

Analysrapport

Provnummer:	177-2024-03011994	Provtagningsdatum**	2024-03-01		
Provbeskrivning:		Provtagare**	Camilla Edlund		
Matris:	Jord				
Provet ankom:	2024-03-01				
Utskriftsdatum:	2024-03-04				
Analyserna påbörjades:	2024-03-01				
Provmärkning:	SM22:4 SV.S				
Provtagningsplats:	Gustavsvik Resorts AB sanering				
Analys	Resultat	Enhet	Mäto.	Metod/ref	
Torrsubstans	80.4	%	10%	SS-EN 12880:2000 mod.	a)
Arsenik As	7.7	mg/kg Ts	25%	SS 28311:2017mod/SS-EN ISO 11885:2009	a)
Barium Ba	86	mg/kg Ts	25%	SS 28311:2017mod/SS-EN ISO 11885:2009	a)
Bly Pb	20	mg/kg Ts	25%	SS 28311:2017mod/SS-EN ISO 11885:2009	a)
Kadmium Cd	< 0.20	mg/kg Ts	25%	SS 28311:2017mod/SS-EN ISO 11885:2009	a)
Kobolt Co	18	mg/kg Ts	30%	SS 28311:2017mod/SS-EN ISO 11885:2009	a)
Koppar Cu	17	mg/kg Ts	25%	SS 28311:2017mod/SS-EN ISO 11885:2009	a)
Krom Cr	29	mg/kg Ts	25%	SS 28311:2017mod/SS-EN ISO 11885:2009	a)
Kvicksilver Hg	0.017	mg/kg Ts	35%	SS 28311:2017mod/SS-EN ISO 17852:2008mod	a)
Nickel Ni	16	mg/kg Ts	25%	SS 28311:2017mod/SS-EN ISO 11885:2009	a)
Vanadin V	42	mg/kg Ts	25%	SS 28311:2017mod/SS-EN ISO 11885:2009	a)

Förklaringar

** Informationen har lämnats av kund. Eurofins ansvarar inte för information som tillhandahållits av kund eller i de fall denna information kan ha inverkan på analysresultatet.

Laboratoriet/laboratorierna är ackrediterade av respektive lands ackrediteringsorgan. Ej ackrediterade analyser är markerade med *

Mätosäkerheten, om inget annat anges, redovisas som utvidgad mätosäkerhet med täckningsfaktor 2. Mätosäkerheten kan anges som avvikelser i % (+/-) av redovisad halt eller i absoluta tal (+/-) av redovisad halt. Angiven mätosäkerhet visas i samma enhet som resultatet om inget annat anges. Undantag relaterat till analyser utförda utanför Sverige kan förekomma. Ytterligare upplysningar samt mätosäkerhet och detektionsnivåer för mikrobiologiska analyser lämnas på begäran.

AR-003v63

Sida 1 av 2

Denna rapport får endast återges i sin helhet, om inte utförande laboratorium i förväg skriftligen godkänt annat. Resultaten relaterar endast till det insända provet såsom de har mottagits.

Som mottagare av den här rapporten finns du i Eurofins kundregister. Vi värnar om dina personuppgifter. För att se hur, ta del av vår integritetspolicy på <https://www.eurofins.se/om-oss/integritetspolicy/>

Zink Zn	74	mg/kg Ts	25%	SS 28311:2017mod/SS-EN ISO 11885:2009	a)
---------	----	----------	-----	--	----

Utförande laboratorium/underleverantör:

a) Eurofins Environment Testing Sweden AB, SWEDEN, ISO/IEC 17025:2017 SWEDAC 1125

Kopia till:

elin.hedqvist (elin.hedqvist@structor.se)

Paola Rydell, Rapportansvarig

Denna rapport är elektroniskt validerad och signerad.

Förklaringar

** Informationen har lämnats av kund. Eurofins ansvarar inte för information som tillhandahållits av kund eller i de fall denna information kan ha inverkan på analysresultatet.

Laboratoriet/laboratorierna är ackrediterade av respektive lands ackrediteringsorgan. Ej ackrediterade analyser är markerade med *

Mätosäkerheten, om inget annat anges, redovisas som utvidgad mätosäkerhet med täckningsfaktor 2. Mätosäkerheten kan anges som avvikelser i % (+/-) av redovisad halt eller i absoluta tal (+/-) av redovisad halt. Angiven mätosäkerhet visas i samma enhet som resultatet om inget annat anges. Undantag relaterat till analyser utförda utanför Sverige kan förekomma. Ytterligare upplysningar samt mätosäkerhet och detektionsnivåer för mikrobiologiska analyser lämnas på begäran.

AR-003v63

Sida 2 av 2

Denna rapport får endast återges i sin helhet, om inte utförande laboratorium i förväg skriftligen godkänt annat. Resultaten relaterar endast till det insända provet såsom de har mottagits.

Som mottagare av den här rapporten finns du i Eurofins kundregister. Vi värnar om dina personuppgifter. För att se hur, ta del av vår integritetspolicy på <https://www.eurofins.se/om-oss/integritetspolicy/>

Structor Miljöteknik AB
Camilla Edlund
Ribbingsgatan 11
70363 ÖREBRO

AR-24-SL-037581-01

EUSELI2-01260346

Kundnummer: SL7632839

Uppdragsmärkn.
7321-002

Analysrapport

Provnummer:	177-2024-03011995	Provtagningsdatum**	2024-03-01		
Provbeskrivning:		Provtagare**	Camilla Edlund		
Matris:	Jord				
Provet ankom:	2024-03-01				
Utskriftsdatum:	2024-03-04				
Analyserna påbörjades:	2024-03-01				
Provmärkning:	SM22:4 SB				
Provtagningsplats:	Gustavsvik Resorts AB sanering				
Analys	Resultat	Enhet	Mäto.	Metod/ref	
Torrsubstans	75.4	%	10%	SS-EN 12880:2000 mod.	a)
Arsenik As	3.9	mg/kg Ts	25%	SS 28311:2017mod/SS-EN ISO 11885:2009	a)
Barium Ba	73	mg/kg Ts	25%	SS 28311:2017mod/SS-EN ISO 11885:2009	a)
Bly Pb	14	mg/kg Ts	25%	SS 28311:2017mod/SS-EN ISO 11885:2009	a)
Kadmium Cd	< 0.20	mg/kg Ts	25%	SS 28311:2017mod/SS-EN ISO 11885:2009	a)
Kobolt Co	8.2	mg/kg Ts	30%	SS 28311:2017mod/SS-EN ISO 11885:2009	a)
Koppar Cu	16	mg/kg Ts	25%	SS 28311:2017mod/SS-EN ISO 11885:2009	a)
Krom Cr	22	mg/kg Ts	25%	SS 28311:2017mod/SS-EN ISO 11885:2009	a)
Kvicksilver Hg	< 0.012	mg/kg Ts	35%	SS 28311:2017mod/SS-EN ISO 17852:2008mod	a)
Nickel Ni	15	mg/kg Ts	25%	SS 28311:2017mod/SS-EN ISO 11885:2009	a)
Vanadin V	29	mg/kg Ts	25%	SS 28311:2017mod/SS-EN ISO 11885:2009	a)

Förklaringar

** Informationen har lämnats av kund. Eurofins ansvarar inte för information som tillhandahållits av kund eller i de fall denna information kan ha inverkan på analysresultatet.

Laboratoriet/laboratorierna är ackrediterade av respektive lands ackrediteringsorgan. Ej ackrediterade analyser är markerade med *

Mätosäkerheten, om inget annat anges, redovisas som utvidgad mätosäkerhet med täckningsfaktor 2. Mätosäkerheten kan anges som avvikelser i % (+/-) av redovisad halt eller i absoluta tal (+/-) av redovisad halt. Angiven mätosäkerhet visas i samma enhet som resultatet om inget annat anges. Undantag relaterat till analyser utförda utanför Sverige kan förekomma. Ytterligare upplysningar samt mätosäkerhet och detektionsnivåer för mikrobiologiska analyser lämnas på begäran.

AR-003v63

Sida 1 av 2

Denna rapport får endast återges i sin helhet, om inte utförande laboratorium i förväg skriftligen godkänt annat. Resultaten relaterar endast till det insända provet såsom de har mottagits.

Som mottagare av den här rapporten finns du i Eurofins kundregister. Vi värnar om dina personuppgifter. För att se hur, ta del av vår integritetspolicy på <https://www.eurofins.se/om-oss/integritetspolicy/>

Zink Zn	47	mg/kg Ts	25%	SS 28311:2017mod/SS-EN ISO 11885:2009	a)
---------	----	----------	-----	--	----

Utförande laboratorium/underleverantör:

a) Eurofins Environment Testing Sweden AB, SWEDEN, ISO/IEC 17025:2017 SWEDAC 1125

Kopia till:

elin.hedqvist (elin.hedqvist@structor.se)

Paola Rydell, Rapportansvarig

Denna rapport är elektroniskt validerad och signerad.

Förklaringar

** Informationen har lämnats av kund. Eurofins ansvarar inte för information som tillhandahållits av kund eller i de fall denna information kan ha inverkan på analysresultatet.

Laboratoriet/laboratorierna är ackrediterade av respektive lands ackrediteringsorgan. Ej ackrediterade analyser är markerade med *

Mätosäkerheten, om inget annat anges, redovisas som utvidgad mätosäkerhet med täckningsfaktor 2. Mätosäkerheten kan anges som avvikelser i % (+/-) av redovisad halt eller i absoluta tal (+/-) av redovisad halt. Angiven mätosäkerhet visas i samma enhet som resultatet om inget annat anges. Undantag relaterat till analyser utförda utanför Sverige kan förekomma. Ytterligare upplysningar samt mätosäkerhet och detektionsnivåer för mikrobiologiska analyser lämnas på begäran.

AR-003v63

Sida 2 av 2

Denna rapport får endast återges i sin helhet, om inte utförande laboratorium i förväg skriftligen godkänt annat. Resultaten relaterar endast till det insända provet såsom de har mottagits.

Som mottagare av den här rapporten finns du i Eurofins kundregister. Vi värnar om dina personuppgifter. För att se hur, ta del av vår integritetspolicy på <https://www.eurofins.se/om-oss/integritetspolicy/>

Structor Miljöteknik AB
Camilla Edlund
Ribbingsgatan 11
70363 ÖREBRO

AR-24-SL-037582-01

EUSELI2-01260346

Kundnummer: SL7632839

Uppdragsmärkn.
7321-002

Analysrapport

Provnummer:	177-2024-03011996	Provtagningsdatum**	2024-03-01		
Provbeskrivning:		Provtagare**	Camilla Edlund		
Matris:	Jord				
Provet ankom:	2024-03-01				
Utskriftsdatum:	2024-03-04				
Analyserna påbörjades:	2024-03-01				
Provmärkning:	SM22:11 SV.V				
Provtagningsplats:	Gustavsvik Resorts AB sanering				
Analys	Resultat	Enhet	Mäto.	Metod/ref	
Torrsubstans	76.2	%	10%	SS-EN 12880:2000 mod.	a)
Arsenik As	5.5	mg/kg Ts	25%	SS 28311:2017mod/SS-EN ISO 11885:2009	a)
Barium Ba	120	mg/kg Ts	25%	SS 28311:2017mod/SS-EN ISO 11885:2009	a)
Bly Pb	17	mg/kg Ts	25%	SS 28311:2017mod/SS-EN ISO 11885:2009	a)
Kadmium Cd	< 0.20	mg/kg Ts	25%	SS 28311:2017mod/SS-EN ISO 11885:2009	a)
Kobolt Co	10	mg/kg Ts	30%	SS 28311:2017mod/SS-EN ISO 11885:2009	a)
Koppar Cu	18	mg/kg Ts	25%	SS 28311:2017mod/SS-EN ISO 11885:2009	a)
Krom Cr	37	mg/kg Ts	25%	SS 28311:2017mod/SS-EN ISO 11885:2009	a)
Kvicksilver Hg	< 0.012	mg/kg Ts	35%	SS 28311:2017mod/SS-EN ISO 17852:2008mod	a)
Nickel Ni	22	mg/kg Ts	25%	SS 28311:2017mod/SS-EN ISO 11885:2009	a)
Vanadin V	41	mg/kg Ts	25%	SS 28311:2017mod/SS-EN ISO 11885:2009	a)

Förklaringar

** Informationen har lämnats av kund. Eurofins ansvarar inte för information som tillhandahållits av kund eller i de fall denna information kan ha inverkan på analysresultatet.

Laboratoriet/laboratorierna är ackrediterade av respektive lands ackrediteringsorgan. Ej ackrediterade analyser är markerade med *

Mätosäkerheten, om inget annat anges, redovisas som utvidgad mätosäkerhet med täckningsfaktor 2. Mätosäkerheten kan anges som avvikelser i % (+/-) av redovisad halt eller i absoluta tal (+/-) av redovisad halt. Angiven mätosäkerhet visas i samma enhet som resultatet om inget annat anges. Undantag relaterat till analyser utförda utanför Sverige kan förekomma. Ytterligare upplysningar samt mätosäkerhet och detektionsnivåer för mikrobiologiska analyser lämnas på begäran.

AR-003v63

Sida 1 av 2

Denna rapport får endast återges i sin helhet, om inte utförande laboratorium i förväg skriftligen godkänt annat. Resultaten relaterar endast till det insända provet såsom de har mottagits.

Som mottagare av den här rapporten finns du i Eurofins kundregister. Vi värnar om dina personuppgifter. För att se hur, ta del av vår integritetspolicy på <https://www.eurofins.se/om-oss/integritetspolicy/>

Zink Zn	77	mg/kg Ts	25%	SS 28311:2017mod/SS-EN ISO 11885:2009	a)
---------	----	----------	-----	--	----

Utförande laboratorium/underleverantör:

a) Eurofins Environment Testing Sweden AB, SWEDEN, ISO/IEC 17025:2017 SWEDAC 1125

Kopia till:

elin.hedqvist (elin.hedqvist@structor.se)

Paola Rydell, Rapportansvarig

Denna rapport är elektroniskt validerad och signerad.

Förklaringar

** Informationen har lämnats av kund. Eurofins ansvarar inte för information som tillhandahållits av kund eller i de fall denna information kan ha inverkan på analysresultatet.

Laboratoriet/laboratorierna är ackrediterade av respektive lands ackrediteringsorgan. Ej ackrediterade analyser är markerade med *

Mätosäkerheten, om inget annat anges, redovisas som utvidgad mätosäkerhet med täckningsfaktor 2. Mätosäkerheten kan anges som avvikelser i % (+/-) av redovisad halt eller i absoluta tal (+/-) av redovisad halt. Angiven mätosäkerhet visas i samma enhet som resultatet om inget annat anges. Undantag relaterat till analyser utförda utanför Sverige kan förekomma. Ytterligare upplysningar samt mätosäkerhet och detektionsnivåer för mikrobiologiska analyser lämnas på begäran.

AR-003v63

Sida 2 av 2

Denna rapport får endast återges i sin helhet, om inte utförande laboratorium i förväg skriftligen godkänt annat. Resultaten relaterar endast till det insända provet såsom de har mottagits.

Som mottagare av den här rapporten finns du i Eurofins kundregister. Vi värnar om dina personuppgifter. För att se hur, ta del av vår integritetspolicy på <https://www.eurofins.se/om-oss/integritetspolicy/>

Structor Miljöteknik AB
Camilla Edlund
Ribbingsgatan 11
70363 ÖREBRO

AR-24-SL-037583-01

EUSELI2-01260346

Kundnummer: SL7632839

Uppdragsmärkn.
7321-002

Analysrapport

Provnummer:	177-2024-03011997	Provtagningsdatum**	2024-03-01		
Provbeskrivning:		Provtagare**	Camilla Edlund		
Matris:	Jord				
Provet ankom:	2024-03-01				
Utskriftsdatum:	2024-03-04				
Analyserna påbörjades:	2024-03-01				
Provmärkning:	SM22:11 SV.Ö				
Provtagningsplats:	Gustavsvik Resorts AB sanering				
Analys	Resultat	Enhet	Mäto.	Metod/ref	
Torrsubstans	79.2	%	10%	SS-EN 12880:2000 mod.	a)
Arsenik As	6.1	mg/kg Ts	25%	SS 28311:2017mod/SS-EN ISO 11885:2009	a)
Barium Ba	120	mg/kg Ts	25%	SS 28311:2017mod/SS-EN ISO 11885:2009	a)
Bly Pb	23	mg/kg Ts	25%	SS 28311:2017mod/SS-EN ISO 11885:2009	a)
Kadmium Cd	< 0.20	mg/kg Ts	25%	SS 28311:2017mod/SS-EN ISO 11885:2009	a)
Kobolt Co	14	mg/kg Ts	30%	SS 28311:2017mod/SS-EN ISO 11885:2009	a)
Koppar Cu	19	mg/kg Ts	25%	SS 28311:2017mod/SS-EN ISO 11885:2009	a)
Krom Cr	32	mg/kg Ts	25%	SS 28311:2017mod/SS-EN ISO 11885:2009	a)
Kvicksilver Hg	0.028	mg/kg Ts	35%	SS 28311:2017mod/SS-EN ISO 17852:2008mod	a)
Nickel Ni	21	mg/kg Ts	25%	SS 28311:2017mod/SS-EN ISO 11885:2009	a)
Vanadin V	40	mg/kg Ts	25%	SS 28311:2017mod/SS-EN ISO 11885:2009	a)

Förklaringar

** Informationen har lämnats av kund. Eurofins ansvarar inte för information som tillhandahållits av kund eller i de fall denna information kan ha inverkan på analysresultatet.

Laboratoriet/laboratorierna är ackrediterade av respektive lands ackrediteringsorgan. Ej ackrediterade analyser är markerade med *

Mätosäkerheten, om inget annat anges, redovisas som utvidgad mätosäkerhet med täckningsfaktor 2. Mätosäkerheten kan anges som avvikelser i % (+/-) av redovisad halt eller i absoluta tal (+/-) av redovisad halt. Angiven mätosäkerhet visas i samma enhet som resultatet om inget annat anges. Undantag relaterat till analyser utförda utanför Sverige kan förekomma. Ytterligare upplysningar samt mätosäkerhet och detektionsnivåer för mikrobiologiska analyser lämnas på begäran.

AR-003v63

Sida 1 av 2

Denna rapport får endast återges i sin helhet, om inte utförande laboratorium i förväg skriftligen godkänt annat. Resultaten relaterar endast till det insända provet såsom de har mottagits.

Som mottagare av den här rapporten finns du i Eurofins kundregister. Vi värnar om dina personuppgifter. För att se hur, ta del av vår integritetspolicy på <https://www.eurofins.se/om-oss/integritetspolicy/>

Zink Zn	69	mg/kg Ts	25%	SS 28311:2017mod/SS-EN ISO 11885:2009	a)
---------	----	----------	-----	--	----

Utförande laboratorium/underleverantör:

a) Eurofins Environment Testing Sweden AB, SWEDEN, ISO/IEC 17025:2017 SWEDAC 1125

Kopia till:

elin.hedqvist (elin.hedqvist@structor.se)

Paola Rydell, Rapportansvarig

Denna rapport är elektroniskt validerad och signerad.

Förklaringar

** Informationen har lämnats av kund. Eurofins ansvarar inte för information som tillhandahållits av kund eller i de fall denna information kan ha inverkan på analysresultatet.

Laboratoriet/laboratorierna är ackrediterade av respektive lands ackrediteringsorgan. Ej ackrediterade analyser är markerade med *

Mätosäkerheten, om inget annat anges, redovisas som utvidgad mätosäkerhet med täckningsfaktor 2. Mätosäkerheten kan anges som avvikelser i % (+/-) av redovisad halt eller i absoluta tal (+/-) av redovisad halt. Angiven mätosäkerhet visas i samma enhet som resultatet om inget annat anges. Undantag relaterat till analyser utförda utanför Sverige kan förekomma. Ytterligare upplysningar samt mätosäkerhet och detektionsnivåer för mikrobiologiska analyser lämnas på begäran.

AR-003v63

Sida 2 av 2

Denna rapport får endast återges i sin helhet, om inte utförande laboratorium i förväg skriftligen godkänt annat. Resultaten relaterar endast till det insända provet såsom de har mottagits.

Som mottagare av den här rapporten finns du i Eurofins kundregister. Vi värnar om dina personuppgifter. För att se hur, ta del av vår integritetspolicy på <https://www.eurofins.se/om-oss/integritetspolicy/>

Structor Miljöteknik AB
Camilla Edlund
Ribbingsgatan 11
70363 ÖREBRO

AR-24-SL-037584-01

EUSELI2-01260346

Kundnummer: SL7632839

Uppdragsmärkn.
7321-002

Analysrapport

Provnummer:	177-2024-03011998	Provtagningsdatum**	2024-03-01		
Provbeskrivning:		Provtagare**	Camilla Edlund		
Matris:	Jord				
Provet ankom:	2024-03-01				
Utskriftsdatum:	2024-03-04				
Analyserna påbörjades:	2024-03-01				
Provmärkning:	SM22:11 SV.N				
Provtagningsplats:	Gustavsvik Resorts AB sanering				
Analys	Resultat	Enhet	Mäto.	Metod/ref	
Torrsubstans	82.4	%	10%	SS-EN 12880:2000 mod.	a)
Arsenik As	7.9	mg/kg Ts	25%	SS 28311:2017mod/SS-EN ISO 11885:2009	a)
Barium Ba	74	mg/kg Ts	25%	SS 28311:2017mod/SS-EN ISO 11885:2009	a)
Bly Pb	31	mg/kg Ts	25%	SS 28311:2017mod/SS-EN ISO 11885:2009	a)
Kadmium Cd	0.22	mg/kg Ts	25%	SS 28311:2017mod/SS-EN ISO 11885:2009	a)
Kobolt Co	7.0	mg/kg Ts	30%	SS 28311:2017mod/SS-EN ISO 11885:2009	a)
Koppar Cu	22	mg/kg Ts	25%	SS 28311:2017mod/SS-EN ISO 11885:2009	a)
Krom Cr	19	mg/kg Ts	25%	SS 28311:2017mod/SS-EN ISO 11885:2009	a)
Kvicksilver Hg	0.078	mg/kg Ts	35%	SS 28311:2017mod/SS-EN ISO 17852:2008mod	a)
Nickel Ni	9.7	mg/kg Ts	25%	SS 28311:2017mod/SS-EN ISO 11885:2009	a)
Vanadin V	27	mg/kg Ts	25%	SS 28311:2017mod/SS-EN ISO 11885:2009	a)

Förklaringar

** Informationen har lämnats av kund. Eurofins ansvarar inte för information som tillhandahållits av kund eller i de fall denna information kan ha inverkan på analysresultatet.

Laboratoriet/laboratorierna är ackrediterade av respektive lands ackrediteringsorgan. Ej ackrediterade analyser är markerade med *

Mätosäkerheten, om inget annat anges, redovisas som utvidgad mätosäkerhet med täckningsfaktor 2. Mätosäkerheten kan anges som avvikelser i % (+/-) av redovisad halt eller i absoluta tal (+/-) av redovisad halt. Angiven mätosäkerhet visas i samma enhet som resultatet om inget annat anges. Undantag relaterat till analyser utförda utanför Sverige kan förekomma. Ytterligare upplysningar samt mätosäkerhet och detektionsnivåer för mikrobiologiska analyser lämnas på begäran.

AR-003v63

Sida 1 av 2

Denna rapport får endast återges i sin helhet, om inte utförande laboratorium i förväg skriftligen godkänt annat. Resultaten relaterar endast till det insända provet såsom de har mottagits.

Som mottagare av den här rapporten finns du i Eurofins kundregister. Vi värnar om dina personuppgifter. För att se hur, ta del av vår integritetspolicy på <https://www.eurofins.se/om-oss/integritetspolicy/>

Zink Zn	73	mg/kg Ts	25%	SS 28311:2017mod/SS-EN ISO 11885:2009	a)
---------	----	----------	-----	--	----

Utförande laboratorium/underleverantör:

a) Eurofins Environment Testing Sweden AB, SWEDEN, ISO/IEC 17025:2017 SWEDAC 1125

Kopia till:

elin.hedqvist (elin.hedqvist@structor.se)

Paola Rydell, Rapportansvarig

Denna rapport är elektroniskt validerad och signerad.

Förklaringar

** Informationen har lämnats av kund. Eurofins ansvarar inte för information som tillhandahållits av kund eller i de fall denna information kan ha inverkan på analysresultatet.

Laboratoriet/laboratorierna är ackrediterade av respektive lands ackrediteringsorgan. Ej ackrediterade analyser är markerade med *

Mätosäkerheten, om inget annat anges, redovisas som utvidgad mätosäkerhet med täckningsfaktor 2. Mätosäkerheten kan anges som avvikelser i % (+/-) av redovisad halt eller i absoluta tal (+/-) av redovisad halt. Angiven mätosäkerhet visas i samma enhet som resultatet om inget annat anges. Undantag relaterat till analyser utförda utanför Sverige kan förekomma. Ytterligare upplysningar samt mätosäkerhet och detektionsnivåer för mikrobiologiska analyser lämnas på begäran.

AR-003v63

Sida 2 av 2

Denna rapport får endast återges i sin helhet, om inte utförande laboratorium i förväg skriftligen godkänt annat. Resultaten relaterar endast till det insända provet såsom de har mottagits.

Som mottagare av den här rapporten finns du i Eurofins kundregister. Vi värnar om dina personuppgifter. För att se hur, ta del av vår integritetspolicy på <https://www.eurofins.se/om-oss/integritetspolicy/>

Structor Miljöteknik AB
Camilla Edlund
Ribbingsgatan 11
70363 ÖREBRO

AR-24-SL-037585-01

EUSELI2-01260346

Kundnummer: SL7632839

Uppdragsmärkn.
7321-002

Analysrapport

Provnummer:	177-2024-03011999	Provtagningsdatum**	2024-03-01		
Provbeskrivning:		Provtagare**	Camilla Edlund		
Matris:	Jord				
Provet ankom:	2024-03-01				
Utskriftsdatum:	2024-03-04				
Analyserna påbörjades:	2024-03-01				
Provmärkning:	SM22:11 SV.S				
Provtagningsplats:	Gustavsvik Resorts AB sanering				
Analys	Resultat	Enhet	Mäto.	Metod/ref	
Torrsubstans	80.8	%	10%	SS-EN 12880:2000 mod.	a)
Arsenik As	5.4	mg/kg Ts	25%	SS 28311:2017mod/SS-EN ISO 11885:2009	a)
Barium Ba	97	mg/kg Ts	25%	SS 28311:2017mod/SS-EN ISO 11885:2009	a)
Bly Pb	31	mg/kg Ts	25%	SS 28311:2017mod/SS-EN ISO 11885:2009	a)
Kadmium Cd	< 0.20	mg/kg Ts	25%	SS 28311:2017mod/SS-EN ISO 11885:2009	a)
Kobolt Co	8.4	mg/kg Ts	30%	SS 28311:2017mod/SS-EN ISO 11885:2009	a)
Koppar Cu	24	mg/kg Ts	25%	SS 28311:2017mod/SS-EN ISO 11885:2009	a)
Krom Cr	24	mg/kg Ts	25%	SS 28311:2017mod/SS-EN ISO 11885:2009	a)
Kvicksilver Hg	0.073	mg/kg Ts	35%	SS 28311:2017mod/SS-EN ISO 17852:2008mod	a)
Nickel Ni	12	mg/kg Ts	25%	SS 28311:2017mod/SS-EN ISO 11885:2009	a)
Vanadin V	32	mg/kg Ts	25%	SS 28311:2017mod/SS-EN ISO 11885:2009	a)

Förklaringar

** Informationen har lämnats av kund. Eurofins ansvarar inte för information som tillhandahållits av kund eller i de fall denna information kan ha inverkan på analysresultatet.

Laboratoriet/laboratorierna är ackrediterade av respektive lands ackrediteringsorgan. Ej ackrediterade analyser är markerade med *

Mätosäkerheten, om inget annat anges, redovisas som utvidgad mätosäkerhet med täckningsfaktor 2. Mätosäkerheten kan anges som avvikelse i % (+/-) av redovisad halt eller i absoluta tal (+/-) av redovisad halt. Angiven mätosäkerhet visas i samma enhet som resultatet om inget annat anges. Undantag relaterat till analyser utförda utanför Sverige kan förekomma. Ytterligare upplysningar samt mätosäkerhet och detektionsnivåer för mikrobiologiska analyser lämnas på begäran.

AR-003v63

Sida 1 av 2

Denna rapport får endast återges i sin helhet, om inte utförande laboratorium i förväg skriftligen godkänt annat. Resultaten relaterar endast till det insända provet såsom de har mottagits.

Som mottagare av den här rapporten finns du i Eurofins kundregister. Vi värnar om dina personuppgifter. För att se hur, ta del av vår integritetspolicy på <https://www.eurofins.se/om-oss/integritetspolicy/>

Zink Zn	82	mg/kg Ts	25%	SS 28311:2017mod/SS-EN ISO 11885:2009	a)
---------	----	----------	-----	--	----

Utförande laboratorium/underleverantör:

a) Eurofins Environment Testing Sweden AB, SWEDEN, ISO/IEC 17025:2017 SWEDAC 1125

Kopia till:

elin.hedqvist (elin.hedqvist@structor.se)

Paola Rydell, Rapportansvarig

Denna rapport är elektroniskt validerad och signerad.

Förklaringar

** Informationen har lämnats av kund. Eurofins ansvarar inte för information som tillhandahållits av kund eller i de fall denna information kan ha inverkan på analysresultatet.

Laboratoriet/laboratorierna är ackrediterade av respektive lands ackrediteringsorgan. Ej ackrediterade analyser är markerade med *

Mätosäkerheten, om inget annat anges, redovisas som utvidgad mätosäkerhet med täckningsfaktor 2. Mätosäkerheten kan anges som avvikelser i % (+/-) av redovisad halt eller i absoluta tal (+/-) av redovisad halt. Angiven mätosäkerhet visas i samma enhet som resultatet om inget annat anges. Undantag relaterat till analyser utförda utanför Sverige kan förekomma. Ytterligare upplysningar samt mätosäkerhet och detektionsnivåer för mikrobiologiska analyser lämnas på begäran.

AR-003v63

Sida 2 av 2

Denna rapport får endast återges i sin helhet, om inte utförande laboratorium i förväg skriftligen godkänt annat. Resultaten relaterar endast till det insända provet såsom de har mottagits.

Som mottagare av den här rapporten finns du i Eurofins kundregister. Vi värnar om dina personuppgifter. För att se hur, ta del av vår integritetspolicy på <https://www.eurofins.se/om-oss/integritetspolicy/>

Structor Miljöteknik AB
Camilla Edlund
Ribbingsgatan 11
70363 ÖREBRO

AR-24-SL-037586-01

EUSELI2-01260346

Kundnummer: SL7632839

Uppdragsmärkn.
7321-002

Analysrapport

Provnummer:	177-2024-03012000	Provtagningsdatum**	2024-03-01		
Provbeskrivning:		Provtagare**	Camilla Edlund		
Matris:	Jord				
Provet ankom:	2024-03-01				
Utskriftsdatum:	2024-03-04				
Analyserna påbörjades:	2024-03-01				
Provmärkning:	SM22:11 SB				
Provtagningsplats:	Gustavsvik Resorts AB sanering				
Analys	Resultat	Enhet	Mäto.	Metod/ref	
Torrsubstans	67.1	%	10%	SS-EN 12880:2000 mod.	a)
Arsenik As	10.0	mg/kg Ts	25%	SS 28311:2017mod/SS-EN ISO 11885:2009	a)
Barium Ba	110	mg/kg Ts	25%	SS 28311:2017mod/SS-EN ISO 11885:2009	a)
Bly Pb	21	mg/kg Ts	25%	SS 28311:2017mod/SS-EN ISO 11885:2009	a)
Kadmium Cd	< 0.20	mg/kg Ts	25%	SS 28311:2017mod/SS-EN ISO 11885:2009	a)
Kobolt Co	18	mg/kg Ts	30%	SS 28311:2017mod/SS-EN ISO 11885:2009	a)
Koppar Cu	24	mg/kg Ts	25%	SS 28311:2017mod/SS-EN ISO 11885:2009	a)
Krom Cr	37	mg/kg Ts	25%	SS 28311:2017mod/SS-EN ISO 11885:2009	a)
Kvicksilver Hg	< 0.014	mg/kg Ts	35%	SS 28311:2017mod/SS-EN ISO 17852:2008mod	a)
Nickel Ni	23	mg/kg Ts	25%	SS 28311:2017mod/SS-EN ISO 11885:2009	a)
Vanadin V	52	mg/kg Ts	25%	SS 28311:2017mod/SS-EN ISO 11885:2009	a)

Förklaringar

** Informationen har lämnats av kund. Eurofins ansvarar inte för information som tillhandahållits av kund eller i de fall denna information kan ha inverkan på analysresultatet.

Laboratoriet/laboratorierna är ackrediterade av respektive lands ackrediteringsorgan. Ej ackrediterade analyser är markerade med *

Mätosäkerheten, om inget annat anges, redovisas som utvidgad mätosäkerhet med täckningsfaktor 2. Mätosäkerheten kan anges som avvikelser i % (+/-) av redovisad halt eller i absoluta tal (+/-) av redovisad halt. Angiven mätosäkerhet visas i samma enhet som resultatet om inget annat anges. Undantag relaterat till analyser utförda utanför Sverige kan förekomma. Ytterligare upplysningar samt mätosäkerhet och detektionsnivåer för mikrobiologiska analyser lämnas på begäran.

AR-003v63

Sida 1 av 2

Denna rapport får endast återges i sin helhet, om inte utförande laboratorium i förväg skriftligen godkänt annat. Resultaten relaterar endast till det insända provet såsom de har mottagits.

Som mottagare av den här rapporten finns du i Eurofins kundregister. Vi värnar om dina personuppgifter. För att se hur, ta del av vår integritetspolicy på <https://www.eurofins.se/om-oss/integritetspolicy/>

Zink Zn	74	mg/kg Ts	25%	SS 28311:2017mod/SS-EN ISO 11885:2009	a)
---------	----	----------	-----	--	----

Utförande laboratorium/underleverantör:

a) Eurofins Environment Testing Sweden AB, SWEDEN, ISO/IEC 17025:2017 SWEDAC 1125

Kopia till:

elin.hedqvist (elin.hedqvist@structor.se)

Paola Rydell, Rapportansvarig

Denna rapport är elektroniskt validerad och signerad.

Förklaringar

** Informationen har lämnats av kund. Eurofins ansvarar inte för information som tillhandahållits av kund eller i de fall denna information kan ha inverkan på analysresultatet.

Laboratoriet/laboratorierna är ackrediterade av respektive lands ackrediteringsorgan. Ej ackrediterade analyser är markerade med *

Mätosäkerheten, om inget annat anges, redovisas som utvidgad mätosäkerhet med täckningsfaktor 2. Mätosäkerheten kan anges som avvikelser i % (+/-) av redovisad halt eller i absoluta tal (+/-) av redovisad halt. Angiven mätosäkerhet visas i samma enhet som resultatet om inget annat anges. Undantag relaterat till analyser utförda utanför Sverige kan förekomma. Ytterligare upplysningar samt mätosäkerhet och detektionsnivåer för mikrobiologiska analyser lämnas på begäran.

AR-003v63

Sida 2 av 2

Denna rapport får endast återges i sin helhet, om inte utförande laboratorium i förväg skriftligen godkänt annat. Resultaten relaterar endast till det insända provet såsom de har mottagits.

Som mottagare av den här rapporten finns du i Eurofins kundregister. Vi värnar om dina personuppgifter. För att se hur, ta del av vår integritetspolicy på <https://www.eurofins.se/om-oss/integritetspolicy/>