

# Slutrapport Landsbygdsnämnden





## Innehåll

Förslag till beslut.....	3
Sammanfattning.....	3
Inledning.....	3
Landsbygdsnämndens arbete 2015–2022 .....	4
Landsbygdsprogrammet.....	4
Medborgardialog och utvecklingsgrupper .....	6
Kunskapsspridning om landsbygdsfrågor.....	10
Bidrag till landsbygdsutveckling .....	11
Bo och byggande på landsbygden, samt mötesplatser.....	15
Näringslivsutveckling .....	16
Viktiga frågor som bör beaktas i den kommunala organisationen efter Landsbygdsnämndens avveckling .....	19

## Förslag till beslut

Kommunstyrelseförvaltningens förslag till Landsbygdsnämnden:

– Landsbygdsnämnden antar slutrapport för nämndens arbete år 2015–2022

## Sammanfattning

Landsbygdsnämndens slutrapport beskriver hur nämnden tog sig an uppdragen den fick i samband med att den bildades år 2015 och utvecklingen under de två mandatperioder den var verksam. Den innehåller också en del tips om demokratisyftande och jämställdhetsintegrerade metoder och beskrivning av framtida utmaningar gällande landsbygdsfrågor.

## Inledning

### Vad händer om man inrättar en landsbygdsnämnd?

I januari 2015 bildades en Landsbygdsnämnd som ersatte de tidigare områdesnämnderna i Glanshammar, Tysslinge och Östernärke. Landsbygdsnämnden har haft det strategiska ansvaret att ta tillvara resurser som finns på landsbygden i Örebro kommun.

Landsbygdsnämnden har fungerat som en ingång i kommunen vad gäller frågor som rör landsbygden, verkat för en stark utveckling av den samt bevakat dess intresse. Uppdraget innefattade även att vara referensorgan i frågor som rör landsbygden.

Den här slutrapporten är ett försök att sammanfatta och beskriva hur Landsbygdsnämnden med landsbygdsstrategier tog sig an uppdraget under de två mandatperioder som den var verksam.

Slutrapporten riktar sig främst till kommunala nämnder och förvaltningar inom Örebro kommun, men även till övriga intresserade.

Vad händer om man inrättar en Landsbygdsnämnd? Jo en hel del visar det sig.

# Landsbygdsnämndens arbete 2015-2022

## Landsbygdsprogrammet

Landsbygdsnämnden fick redan under sitt första år uppdraget att ta fram ett landsbygdsprogram för Örebro kommun. Processen att ta fram programmet startade genom ett stort antal dialoger med medborgare, organisationer och det civila samhället på landsbygden. Den första remissrundan visade att det fanns mycket engagemang och synpunkter kring ett landsbygdsprogram innehåll och utformning. Nämnden gjorde ett omtag och den parlamentariska arbetsgruppen med stöd av landsbygdsstrategerna tog fram ett omarbetat förslag till landsbygdsprogram i Örebro kommun. I den parlamentariska arbetsgruppen ingick representanter från samtliga partier i Landsbygdsnämnden.

I april 2017 fattade Kommunfullmäktige beslut om landsbygdsprogrammet och Örebro kommun tillhör efter det den skara kommuner som tar landsbygden på allvar. Programmet har sedan dess reviderats vid ett tillfälle, då en enklare revidering gjordes gällande, bland annat, omvärldsanalysen.

Landsbygdsnämnden fick, genom beslutet, ett särskilt ansvar för att följa upp landsbygdsprogrammet i sin helhet. Programmet gäller till och med år 2025

Syftet med landsbygdsprogrammet är det ska fungera som en gemensam vägvisare för Örebro kommuns långsiktiga arbete med att skapa hållbar utveckling och tillväxt på landsbygden. Kommunens övergripande mål är att göra det enklare att bo, verka och leva där. Alla nämnder, förvaltningar och styrelser i kommunen som på olika sätt

berörs av programmets innehåll ska ha en god kunskap om landsbygden i Örebro. Genom att samla landsbygdsfrågor i ett kommunalt program skapas en gemensam riktning för dessa. Berörda förvaltningar, nämnder och styrelser ansvarar för att det arbetas fram långsiktiga handlingsplaner inom de områden som beskrivs i programmet.

### Uppföljningen

Som tidigare nämndes så innebar beslutet att Landsbygdsnämnden fick ansvaret för uppföljningen av programmet i sin helhet. Nämnden inrättade en parlamentarisk arbetsgrupp med ansvaret att särskilt arbeta med uppföljningen. Nämnden fattade också beslut om en modell för Landsbygdsnämndens uppföljning av landsbygdsprogrammet. I denna framgick, bland annat, att uppföljningen skulle ha formen av presidieträffar där Landsbygdsnämndens presidium med landsbygdsstrategerna skulle möta andra nämnders och bolags presidier och förvaltning. Den parlamentariska arbetsgruppen gjorde en handlingsplan för arbetet. I den beslutades att en implementeringsomgång skulle genomföras innan den egentliga uppföljningen påbörjades, där innehållet i landsbygdsprogrammet skulle presenteras för de aktuella nämndernas och kommunala bolagens styrelser och en diskussion kunde föras om på vilket sätt programmet kunde tänkas påverka den aktuella nämndens framtida arbete. Implementeringen genomfördes i ett urval av kommunens nämnder och bolagsstyrelser, där urvalskriterierna var deras påverkanmöjligheter på kommunens övergripande mål med programmet: Att göra det enklare att bo, verka och leva på

landsbygden. Implementeringsmöten genomfördes med tre programnämnder, fyra driftsnämnder och en bolagsstyrelse till en början. Senare genomfördes implementeringen gällande ytterligare ett fåtal nämnder när behov uppstod. Detta skedde då parallellt med det påbörjade uppföljningsarbetet.

Det egentliga uppföljningsarbetet började gentemot de nämnder och bolagsstyrelser där implementering tidigare skett. I första början var det kanske lite trevande. Det var en ovan situation för båda parter och det var något nytt för de nämnder och styrelser som följdes upp utifrån deras ansvar gällande landsbygdsprogrammet. Det var även något nytt för Landsbygdsnämnden och dess landsbygdsstrategier. Hur skulle dessa parter förhålla sig till varandra? Parten som följer upp gentemot den som blir uppföljd. En strategisk nämnd gentemot nämnder och styrelser med stor verksamhet och stora resurser. Detta löste sig emellertid snabbt genom ömsesidig ödmjukhet och respekt.

Genom att landsbygdsprogrammet följdes upp genom årligen återkommande presidieträffar mellan Landsbygdsnämndens presidium och aktuella kommunala nämnders presidier och de kommunal bolagens styrelser fördes en diskussion om skillnaderna i livsvillkor och förutsättningar utifrån ett frågebatteri som Landsbygdsnämnden tillsänt

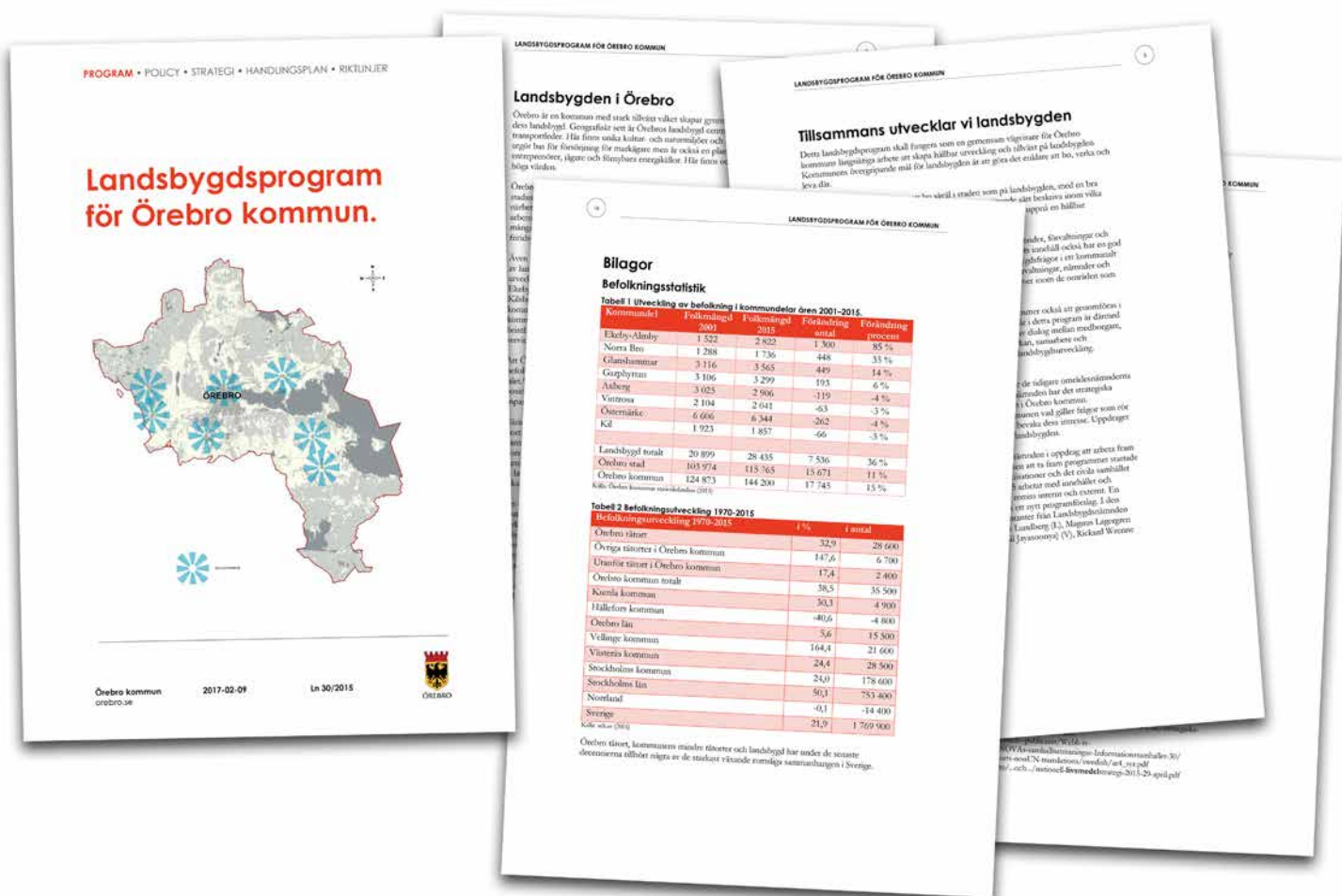
det aktuella presidiet eller styrelsen som underlag för diskussionen.

Efterhand skedde en tematisering av nämndens arbete, som gick ut på att samma tema behandlades i nämndens medborgardialoger som i uppföljningsarbetet. Detta för att stärka medborgarnas synpunkter och få in dem i högre grad i det interna kommunala arbetet med landsbygdsprogrammet.

Flera teman har behandlats i uppföljningarna under åren. Exempel på detta är: Mötesplatser på landsbygden samt Bo och byggande på landsbygden, dessa har varit de frågor som det kommit flest synpunkter på och har varit högst rankade i enkätundersökningar gjorda hos landsbygdsbefolkningen.

På det hela taget så har uppföljningsarbetet gällande landsbygdsprogrammet varit lyckat. Landsbygdsprogrammet har inte tillåtits att bli en "hyllvärmare". Det har varit fint att erfara hur de allra flesta nämnder och förvaltningar och styrelser har tagit uppföljningen av landsbygdsprogrammet med seriositet och god vilja.

Uppföljningsarbetet har hållit landsbygdsprogrammet aktuellt och detta har gjort skillnad för vår landsbygd.



# Medborgardialog och utvecklingsgrupper

## Medborgardialog

Landsbygdsnämnden genomförde under åren 2015–2019 hela 42 medborgardialoger på kommunens landsbygd. Nämnden fattade beslut om egna riktlinjer för sina medborgardialoger, med kommunens riktlinjer för medborgardialoger som förlaga. I början användes dialogerna till att få inspel till det kommande landsbygdsprogrammet. Det fanns också ett uppdämt behov av att påtala problem och ge synpunkter i stort och smått hos de som besökte dialogerna. Ett återkommande tema från dialogernas besökare var att man kände sig bortglömda av Örebro kommun. Generellt sett så tog nämnden emot synpunkterna/frågeställningarna som kom fram vid dialogerna och skickade dem till ansvarig kommunal nämnd eller annan myndighet med önskan svar som sedan förmedlades till medborgarna. Ibland var det dock svårt att få svar. Synpunkterna från medborgarna har också använts vid de uppföljningsträffar som nämnden genomförde sedan man fått uppföljningsansvaret gällande landsbygdsprogrammet.

Nämnden och landsbygdsstrategerna har under mandatperioderna bjudit in SKR, som arbetar med att ge stöd till kommuner och regioner i deras arbete med att utveckla dialogen med medborgarna, vid två tillfällen. Det har varit nyttiga utbildningstillfällen.

Efterhand, under denna period, började nämnden att tematisera medborgardialogerna ytterligare och bjöd med representanter från ansvarig kommunal förvaltning eller

annan myndighet för att medborgarna skulle kunna få mer direkta svar, åtminstone utifrån temat. Detta var givetvis lyckat.

Under framtagandet av den reviderade översiktsplanen användes medborgardialogerna som samråd, med en mycket bra uppställning från översiktsplanerarna på Stadsbyggnad. Dessa dialoger var mycket välbesökta och om man räknar samman de olika samråden, som genomfördes i olika delar av landsbygden, så var det faktiskt fler besökare på dessa än på samråden i staden.

Det uppmärksammades att sammantaget, tidigt under de första åren, att andelen män var större än andelen kvinnor som besökte dialogerna, samtidigt uppmärksammades att andelen besökare i medel-övre medelålder var stor. Som ett exempel från år 2016 så räknade man antalet deltagande vid 10 medborgardialoger. Totalt var fördelningen 43 % kvinnor och 57 % män. Detta föranledde sedan att genderbudgetanalyser påbörjades och att nämnden beslutade att jämställdhetsintegrera sina medborgardialoger. En rapport togs fram år 2018 med förslag om metoder som möjligen skulle kunna förändra sakernas tillstånd. Det man valt att undersöka i genderbudgetanalyserna är om resurserna fördelats på ett jämställt sätt. Det är politikernas tid/kostnad som under dessa dialoger handlar om fördelning av det demokratiska inflytandet. År 2019 påbörjades mätningar avseende åldern på de som besökte nämndens medborgardialoger. Resultatet var att endast 19% var under 45 år. Sammantaget behövdes ett förändrat arbetssätt för att finna en bättre jämställdhetsintegrering



Förbättringspromenader och medborgardialoger hölls i bland annat Glanshammar, Bocksboda och Järle.



gällande dialogerna. Det planerades att med digital teknik komplettera de fysiska dialogerna på ett sådant sätt att fler medborgare kunde komma till tals.

Det ska ändå påpekas, för att låta barn och unga komma till tals, så genomförde nämnden flera dialoger på landsbygdens skolor och även på de kommunalt drivna fritidsgårdarna under denna period. Nämnden prövade också förbättringspromenader under perioden. Under förbättringspromenaderna genomfördes promenader utifrån en slinga som valts av lokalbefolkningen och tillsammans med dem, där syftet var att hitta enklare förbättringsåtgärder, såsom sly, sneda skyltar, trasiga lampor, men också få in åsikter om hur orten skulle kunna utvecklas och förbättras på en mer övergripande nivå.

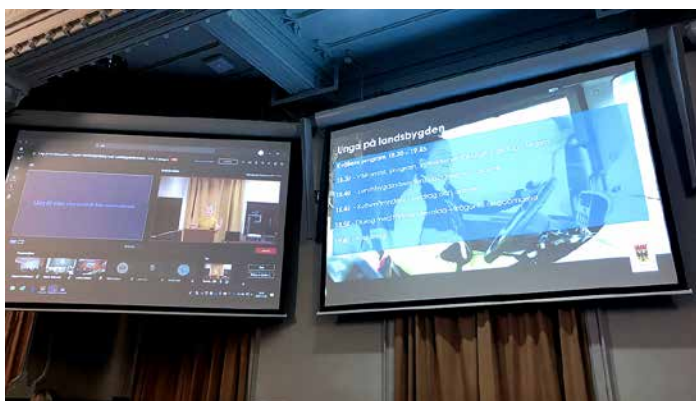
Sedan kom pandemin...

Inga fysiska medborgardialoger kunde genomföras. Nämnden beslutade att fortsätta med sina dialoger, men i digital form. Det var en hel del tekniska lösningar som behövde komma på plats innan det var möjligt. Under våren år 2020 genomfördes två digitala enkätundersökningar, baserade på landsbygdsprogrammets fokusområden. I och med det senaste årens fallande andel kvinnor som deltagit på nämndens medborgardialoger riktades en av de digitala enkätundersökningarna till flickor och kvinnor mellan 15 och 45 år. En anledning till det åldersspannet är också att medelåldern på deltagarna vid nämndens fysiska medborgardialoger har varit relativt sett hög och att endast 19% av deltagarna varit under 45 år.

Den andra enkätundersökningen riktade sig till alla med samma frågeställningar. Sammanlagt 343 personer svarade på enkäten. En av frågorna i enkäten gällde vad respondenten ansåg vara viktigast för föreningslivet/civilsamhället på landsbygden. Där svarade drygt tre fjärdedelar av respondenterna ”mötesplatser och anläggningar”. Med enkätsvaren som grund beslutades att genomföra två digitala medborgardialoger utifrån temat: mötesplatser. Detta är ett exempel på hur man kan hitta teman för medborgardialoger utifrån medborgarnas synpunkter och intresse.

De två livesända, digitala medborgardialogerna genomfördes i samarbete mellan Landsbygdsnämnden, Fritidsnämnden och Kulturnämnden samt representanter från respektive förvaltning. Detta samarbete har inneburit att politiker från de ansvariga nämnderna själva har deltagit och lyssnat med direkt vid medborgardialogerna. De båda dialogerna var öppna för alla intresserade att ansluta till via en länk för att sedan dela med sig av tankar och synpunkter i chatten eller bara lyssna.

Under år 2021 fortsatte nämnden att utveckla de digitala dialogerna. Den första digitala dialogen var allmän och riktade sig till alla invånare på kommunens landsbygder. Temat ”mötesplatser på landsbygden” diskuterades utifrån ett antal frågeställningar riktade till åhörarna. Den andra dialogen riktade sig främst till unga på landsbygden. Under dialogen deltog Landsbygdsnämnden och Kulturnämnden som befann i sessionssalen på Rådhuset samt unga på fritidsgårdarna i Glanshammar, Odensbacken och Garp-hyttan som var uppkopplade digitalt.



Flera digitala medborgardialoger genomfördes. Ungdomar i Odensbacken kunde koppla upp sig och delta på så vis.

Det genomfördes också en digital medborgardialog, kopplad till temat Bo och bygga på landsbygden. Den genomfördes i samarbete med Programnämnd samhällsbyggnad, Örebrobostäder och Byggnadsnämnden. Medborgarna fick en diger information från de deltagande tjänstepersonerna och politikerna utifrån temat och hade möjlighet att ställa frågor via chatten. Det kom in många frågeställningar, där medborgarna kunde få ett direkt svar.

Ytterligare en medborgardialog vände sig till näringslivet och handlade om hur landsbygdsföretagen påverkats av pandemin. Vidare genomfördes tre digitala medborgardialoger i samband med den medborgarbudgetprocess som utfördes i en av våra lokala kärnor

Den digitala formen för dialog visar sig utjämna både könsfördelning och åldersfördelning gällande deltagarna, jämfört med de fysiska dialogerna. Det finns andra fördelar med de fysiska dialogerna, exempelvis att medborgarna befinner sig på sin "hemmaplan" och att dialogen får en helt annan, mer direkt karaktär. Det vore intressant att pröva en kombination av de båda olika dialogformerna för att dra nytta av de olika fördelarna som dialogformerna har.

En förhoppning är att Örebro kommun ska kunna dra nytta av de erfarenheter av dessa former av demokratiarbete som Landsbygdsnämnden och landsbygdsstrategerna fått genom detta uppdrag



## Medborgarbudget

Nämnden beslutade i slutet av år 2020 att pröva en ny metod i sitt demokrati- och utvecklingsarbete – medborgarbudget. En medborgarbudget är, i korthet, en process för att involvera invånare i att prioritera hur man på orten tillsammans kan använda en summa pengar för att utveckla orten. Syftet är att stimulera till lokalt engagemang, ta vara på idéer och öka möjligheten för invånare att påverka sin närmiljö. Grundvillkoren för medborgarbudgeten är att det ska gälla en fysisk investering som: utvecklar befintliga eller skapar nya mötesplatser, bidrar till att stärka en ortens identitet, bidrar till en trivsammare miljö eller gör orten attraktivare för de som bor och verkar där. Det har nu genomförts två medborgarbudgetprocesser, båda i lokala kärnor. I den första, som genomfördes år 2021, röstade en dryg fjärdedel av befolkningen på det förslag som de tyckte var bäst. Här har idrottsföreningen bildat en utvecklingsgrupp som fortsätter arbetet med att driva på ortens utveckling.

Den andra medborgarbudgetprocessen som genomfördes år 2022, hade ungefär samma andel röstande. Den processen är inte helt avslutad, men tankegångar finns om att starta en utvecklingsgrupp även här.

Av de som röstat är en liten majoritet kvinnor eller flickor. I båda medborgarbudgetprocesserna vann förslag gällande utegym. Det har varit viktigt för attraktiviteten för de boende. Faktiskt ännu viktigare än själva utegymmet, är att människor har mötts och samtalat om sin ort



utveckling, och fortsätter att samtala vid sin nya mötesplats.

Den här formen av lokal demokratiprocess hoppas vi ska få fästa i andra delar av den kommunala organisationen även efter att Landsbygdsnämnden har avvecklats. Den kräver en ganska stor insats av tjänstepersonerna tidsmässigt med, bland annat, många förberedande möten och förankring i lokalsamhället. Processen kräver ett fokus på den aktuella orten under en relativt lång tid. Den leder dock till goda resultat gällande lokalt engagemang.

## Utvecklingsgrupper

En del i detta uppdrag var att stimulera till bildandet av utvecklingsgrupper. Till en början så brottades nämnden med begreppet. Vad är egentligen en utvecklingsgrupp? Hur ska man stimulera till det? Vad gör en utvecklingsgrupp? Vem bildar en utvecklingsgrupp? Vem bestämmer vad en utvecklingsgrupp är?

Sedan stod det klart. Medborgarna bestämmer vad en utvecklingsgrupp är och vad den gör och i vilken form den agerar. Under dessa mandatperioder har utvecklingsgrupper med olika namn och i olika form agerat. Byalag, bygdegårdar, folketshusföreningar, idrottsföreningar och vägföreningar etc. har verkat för utvecklingen i sina orter. Vissa har nybildats och andra har påbörjat ett utvecklingsarbete lite utanför sina vanliga ramar.

Om det finns mottagare och diskussionspart, med lite ekonomiska medel, för alla idéer, så kan det hända mycket på landsbygden. Det är viktigt att det fortsatt finns en kommunal mottagare för de grupper som arbetar med utvecklingen av sina orter.



Några fler bilder från förbättringspromenaden i Järle där bland annat bron inspekterades och diskuterades.



# Kunskapsspridning om landsbygdsfrågor

Nämnden har enligt reglementet, haft i uppdrag att fungera som referensorgan gällande landsbygdsfrågor. Detta har, bland annat, inneburit att landsbygdsstrategerna som varit knutna till nämnden har deltagit i översiktplanarbetet, dels vid en senaste revideringen, dels i arbetet med den nya planstrategin. Även i Hjälmarstrategin gällande Örebro kommun, såväl som den gemensamma strategin som framställts av kommuner, regioner och län som angränsar till Hjälmaren och vägledning gällande jordbruksmark i Örebro kommun.

Genom Landsbygdsnämndens tillkomst har landsbygdsens röst blivit lite starkare och intresset för landsbygdsfrågorna och landsbygdsperspektivet har vuxit. Många remissvar gällande kommunala styrdokument har levererats där landsbygdsperspektivet har lyfts fram, såväl som regionala. Nämndens uppföljningsträffar gällande landsbygdsprogrammet har också varit tillfälle för att sprida kunskap och att föra diskussioner om landsbygdsutveckling.

Kunskapen om landsbygdsfrågor kommer i mångt och mycket genom medborgardialoger och kontakt med föreningsliv och nätverk, men både nämndledamöter och strateger har också deltagit på landsbygdsriksdagar och symposier gällande just landsbygdsfrågorna. Detta har varit till gagn för kommunens kompetens gällande landsbygdsutveckling och därigenom till gang för medborgarna.



# Bidrag till landsbygdsutveckling

Landsbygdsnämnden tilldelades till en början en miljon kronor per år att fördela till föreningar på landsbygden, där syftet var landsbygdsutveckling. Nämnden har aldrig haft några medel till driftsbidrag, utan avsikten var att stödja utvecklingsprojekt. Nämnden hade till en början svårigheter att marknadsföra möjligheten att söka bidrag, men genom sina medborgardialoger och genom att tidningen Landsbygdsnytt skapades och spreds, så ökade medvetenheten om Landsbygdsnämndens bidrag hos landsbygdsföreningarna.

Under hand identifierades även andra behov. Det finns viktiga återkommande evenemang som arrangeras av föreningar i de olika bygderna, som är viktiga för kontinuitet, sammanhållning, bygdekänsla, möten mellan människor och andra sociala perspektiv, samt även ur ekonomiska aspekter. I och med nedläggningen av kommundelarna och sedan även områdesnämnderna, så hade dessa evenemang svårt att leva vidare då föreningarna inte längre hade någonstans att söka ekonomiskt stöd för arrangemangen. Detta behov uppmärksammades och ett evenemangsbidrag inrättades. Evenemangsbidraget har också lett till en mängd teater- och barnföreläsningar på landsbygden, föreläsningar, föredrag, konferenser, vis- och bluesfestivaler och mycket

annat. Detta är en viktig del i en levande landsbygd.

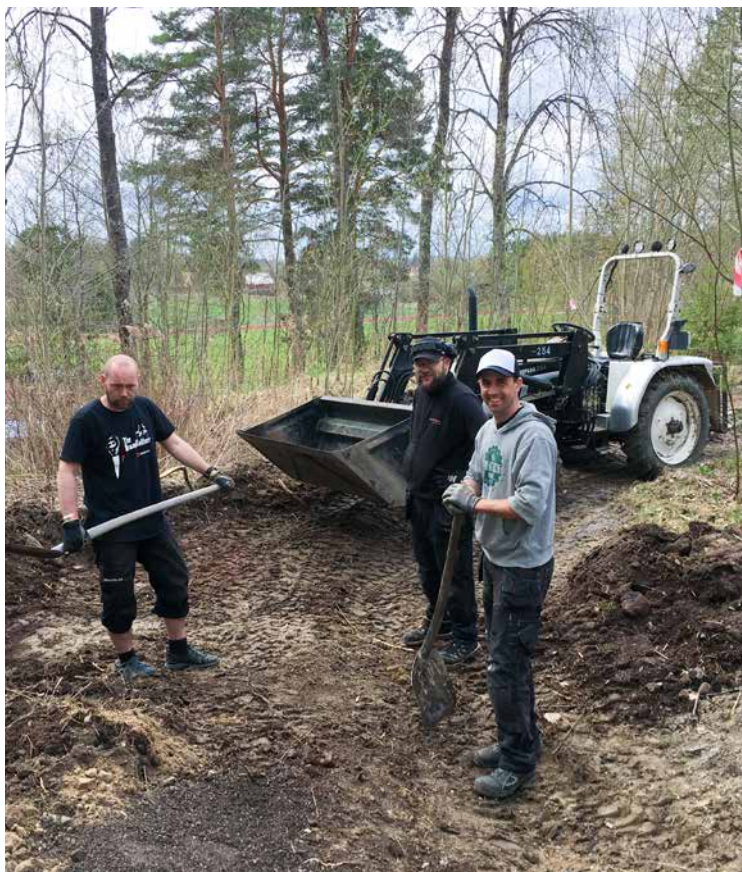
Landsbygdsnämnden inrättade också ett startbidrag med syfte att stimulera till ett ökat föreningsliv på kommunens landsbygd. Startbidraget har varit tillgängligt både för nybildade föreningar och för föreningar som startar en ny verksamhet inom den befintliga föreningen.

Tre nya byalag, en utvecklingsgrupp inom befintlig förening, en ideell fritidsgård, ett allaktivitetshus och en förening med aktiviteter för äldre har startats upp genom startbidraget.



Inför år 2018 tilldelades Landsbygdsnämnden femhundra tusen kronor att fördela till upprustning av föreningsdrivna allmänna samlingslokaler på landsbygden. Inför år 2019 äskade nämnden om mer medel, då behovet var stort och de ansökta beloppen under år 2018 vida översteg de tilldelad medlen.

Detta resulterade i att nämnden under åren 2019 till och med 2022 förfogade över en miljon kronor varje år för detta ändamål. Behovet har varit stort gällande upprustning av bygdegårdar, folketshuslokaler och även vissa hembygdegårdar som fungerar som allmänna samlingslokaler, viktiga mötesplatser på landsbygden. De beviljade bidragen till upprustning av samlingslokaler har resulterat i allt från solceller, laddstolpar, värmepumpar, nya tätare fönster, borrade vatten-



Bidragen till motionsändamål har varit många. I Skölv byggdes en teknikkana för BMX-cyklar och Hampetorp och Vintrosa är två av de flertaliga platser som byggts utegym.

brunnar, anslutning till fibernät, allmän upprustning, till att i samverkan mellan flera föreningar bygga om en klubbstuga så att den även fungerar som allmän samlingslokal och mycket mer.

Gällande Landsbygdsutvecklingsbidragen så har nämnden haft en relativt bred ingång, det finns många olika typer av projekt som kan vara utvecklande för landsbygden. Spännvidden gällande beviljade ansökningar är stor, både vad det gäller projektens art och ekonomiska omfattning. Den ekonomiska spännvidden är 2400 - 300 000 kronor. Innehållet i det mindre beloppet är en medfinansiering av ett iordningställande av en enklare BMX-bana i en av de kommunala kärnorna, medan det större beloppet gällde medfinansiering av ett omfattande LEADER projekt i en annan av de kommunala kärnorna. Projektet drevs av vägföreningen på orten i samarbete med fler föreningar. Det projektet omfattade utegym, belysning på ett gångstråk, hundlekplats, grillplatser med mera. Det hela var väl förankrat hos befolkningen och man hade bland annat använt sig av trivselsvandringar och enkäter. Genom denna kommunala medfinansiering på 300 000 kronor till LEADER-projektet kunde hela utvecklingsprojektet genomföras där den totala budgeten låg på 3 miljoner kronor. Det som kan vara intressant för framtiden är att det är fler vägföreningar som har börjat röra på sig och i princip fungerar som utvecklingsgrupper, ofta i samarbete med andra föreningar.

På tal om utegym, så har det beviljats medel till fem utegym i kommunala- och lokala kärnor, plus ett befintligt

som har kompletterats vid två tillfällen. Det finns ytterligare två som har kommit till genom medborgarbudgetprocesser, men det kan man läsa mer om på annan plats i rapporten.

Alla landsbygdsutvecklingsbidrag har varit viktiga för utvecklingen, var och ett på sitt sätt, men det kan vara viktigt att lyfta fram några ytterligare i alla fall.

Nämnden och landsbygdsstrategerna var tidigt på frågan om Hjälmarens och Hampetorps utveckling och det var även delar av föreningslivet i Östernärke. Efter initiativ från och samtal med föreningslivet inkom en ansökan om att göra en förstudie gällande en kaj i Hampetorp till nämnden som beviljades. Det finns flera skäl till att en kaj behövs. Ett handlar om möjligheten för Sjöräddningen att lägga till i Hampetorp på ett säkert sätt. Det andra skälet handlar, bland annat, om utveckling för fiskerinäringen och Hampetorp/Vinön som besöksmål. Idag är Hampetorp, genom Hjälmarstrategin, en viktig nod för framtidens besöksnäring, även om det ännu inte finns någon kaj, men känslan är att den kommer på plats så småningom. Det tidiga initiativet från föreningslivet i Östernärke och Landsbygdsnämnden är en del i det som har lett till att det nu finns en Hjälmarstrategi för Örebro kommun.

Bidragen för att stötta Agro Örebro i sin verksamhet har varit viktiga utvecklingsbidrag för genomförande av evenen AgroDagen och SmartFarming. SmartFarming handlar om hållbart företagande och där företag inom branschen och akademien presenterar vad som är på gång



Landsbygdsbidragen har gått till olika saker. Glanshammars Dansgille fick bidrag för att kunna dansa till levande musik. Många solcellspaneler har satts på landsbygdsens tak. Ervalla Hembygdsförening kunde tack vare ett bidrag göra en bok om Ervalla för traktens barn. Garphyttans föreningsliv kunde samlas under en gemensam sommarlovsfest 2022 och Gällersta forngård fick bidrag för att åtgärda golven och installera hörselslingor.

inom ett område som bidrar till hållbarhetsmålen, samt möjlighet för diskussion och nätverkande som kan leda till innovation och utökade möjligheter inom produktionen. AgroDagen har fokus på attraktions-, konkurrens- och kompetenskraftsfrågor och utgår ifrån pågående projekt inom Agro Örebro. När det gäller dessa utvecklingsbidrag så kan man knappt nog poängtera hur viktigt det är med

fortsatt stöd till Agro Örebro. Det handlar om en hållbar utveckling av vår lokala livsmedelsproduktion och att dra vårt strå till stacken gällande den globala livsmedelsproduktionen.

Det finns också skäl att nämna vikten av att en politisk nämnd och dess förvaltning är anpassningsbar till snabba

omvärldsförändringar i stort och smått. Under pandemin fick många Folketshusföreningar, bygdegårdsföreningar och andra föreningar med en allmän samlingslokal, problem med ekonomin och därigenom driften, då hyresintäkterna uteblev. Då fann nämnden skäl till att snabbt ställa om och avsätta medel för att stötta föreningarna i den svåra situationen. Den här förmågan till anpassning i en orolig värld med kriser och krig kommer troligen att vara helt nödvändig, i både stort och smått, under en över-skådlig framtid.

En följsamhet i kriser och problem som uppkommer i lokalsamhället är också nödvändig. Vid en situation i en av de kommunala kärnorna, där barn och unga riskerar att hamna i kriminalitet och missbruk, så kan även en nämnd som Landsbygdsnämnden agera. Nämnden fick till sig den oro som fanns i delar av ortsbefolkningen. Nämnden träffade föreningslivet på orten och därefter beslutades att avsätta medel till föreningslivet. Föreningarnas respons var att arrangera en dag då ortens föreningsliv kunde visa upp sig för barn och unga med möjlighet att prova på olika aktiviteter. Landsbygdsnämnden skickade skrivelser till ansvariga nämnden angående den allvarliga situationen och samtal fördes med socialtjänst, skola och fältorganisation. Detta är ett exempel på intern samverkan inom vår kommun.

Vad det gäller kulturarvsfrågorna så har det länge varit svårt för hembygdsgårdar och hembygdsföreningar att söka bidrag till sin verksamhet och lokaler. Där har ändå Landsbygdsnämnden under sina två mandatperioder gjort insatser utifrån de möjligheter den har haft. Flera hembygdsgårdar som också fungerar som allmänna samlingslokaler har fått bidrag gällande upprustning och andra utvecklingsprojekt, och hembygdsföreningar har fått bidrag

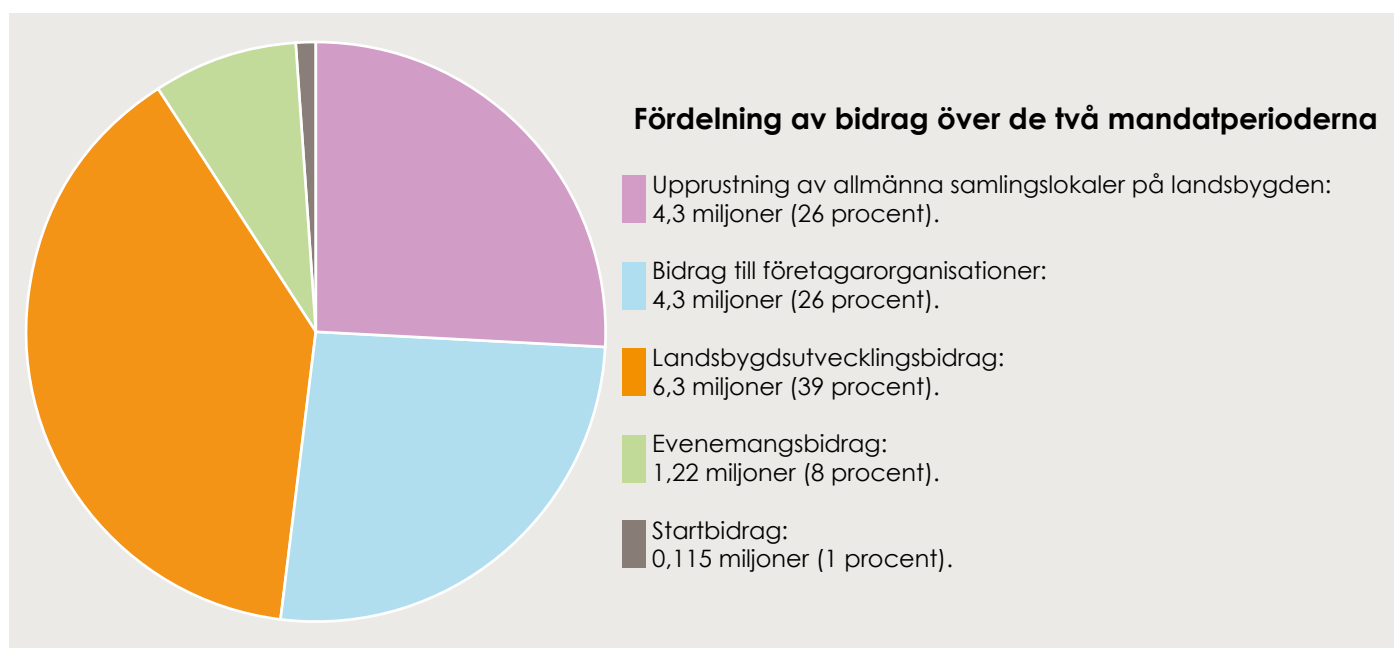
till produktion av böcker med bygdehistoria. Ett projekt har gjorts i samarbete med skolan, där ett undervisningsmaterial tagits fram med bygden som grund. Materialet, som sedan använts i årskurs 1–3, har svarat mot läroplanens mål för undervisningen.

Det är lätt att se vilken driftighet och kreativitet det finns om människor får möjligheterna. Att det har funnits särskilda bidrag till landsbygdsutveckling av olika slag har varit mycket gynnsamt för landsbygden, och därigenom för hela vår kommun. Det är viktigt med en bred ingång och en bredd i bedömningarna av bidragsansökningar, att föra samtal med föreningarna om utvecklingsfrågor. Det är viktigt att utveckla en lyhördhet och öppenhet gentemot föreningarna. Utanför stadskärnan är så mycket beroende av föreningslivets verksamheter, utan dem skulle verkligen landsbygden stanna.

Under Landsbygdsnämndens två mandatperioder har över åttio unika föreningar ansökt om medel. I genomsnitt fyrtio ansökningar har inkommit per år under perioderna, alltså ca. 320 ansökningar under åtta år. Nämnden beviljat och utbetalt ca. 16,2 miljoner kronor i bidrag under de två mandatperioderna.

Nämnden och landsbygdsstrategerna har under åren etablerat en mycket god kontakt med föreningslivet på landsbygden. Exempel på detta är att Presidiet och Landsbygdsstrategerna många gånger gemensamt besökt föreningar för att diskutera idéer, projekt och möjligheterna till bidragsmedel

Landsbygdsnämnden tilldelades också 600 000 kronor per år som var avsatta till stöd för landsbygdens företagarföreningar. Mer om detta under rubriken: näringslivsutveckling.



# Bo och byggande på landsbygden, samt mötesplatser

Brist på tomtmark, brist på hyresrätter, frågor om vatten och avlopp, bredband, kollektivtrafiken, verksamhetsmark, vars detaljplaner inte är anpassade för nutida behov logistiskt läge. Ja det finns en del att fundera över när det gäller Bo och byggande på landsbygden. Nämnden har drivit denna fråga intensivt under sina mandatperioder, bland annat genom uppföljningen av landsbygdsprogrammet.

En hel del har faktiskt hänt och ansvariga nämnders inställning har i mångt och mycket förändrats och man ser också behoven, eftersom det är så pass många som bor och vill bo utanför stadsgränsen. Det finns ändå skäl till att växla upp gällande denna fråga. Det gäller utvecklingen i de kommunala kärnorna, men också att hämta upp de mindre orter som är i avstannande eller i direkt avfolkning. I det senare fallet kan LIS-områden ge stora möjligheter att förändra utvecklingen.

Mötesplatser är viktiga även på landsbygden. De kommunala kärnorna bör innehålla mötesplatser av olika slag. Naturligtvis behövs mötesplatser i de mindre orterna också. Att det finns ett fokus på de kommunala kärnorna beror på deras viktiga funktion för omlandet vad det gäller service och mötesplatser etc.

I kommunens grönstrategi finns en sociotopssnurra som anger riktvärden för närhet till olika typer av grönska, till exempel avstånd till mötesplatser i form parker. Dessa riktvärden omöjliggör i princip parker av något slag i de kommunala kärnorna. Dessa riktvärden fyller absolut en viktig funktion i stadsmiljö, men fungerar inte i de kommunala kärnorna. Om de kommunala kärnorna ska fylla sin funktion i detta hänseende behöver egna riktvärden tas fram för dem.



# Näringslivsutveckling

Inledningsvis var nämndens uppdrag, enligt regementet, att följa villkor för företagande på landsbygden, samt att etablera god kontakt med företag verksamma på kommunens landsbygd. Från och med år 2019 så gjordes ett tillägg i nämndens reglemente med lydelsen: ”Stärka näringslivsutvecklingen utanför stadskärnan”.

Nämnden tilldelades från början 600 000 kronor vars syfte var att stötta företagare på landsbygden. Det fanns oklarheter om hur detta skulle fördelas, så det beslutades om en fördelningsnyckel, baserad på medlemsantal och medlemsavgifter. Det var ett bra stöd, men det fanns skäl att driva frågan om att stödet skulle användas mer tydligt för näringslivsutveckling i de fyra företagareföreningar som fanns på kommunens landsbygd.

Nämnden använde sig delvis av företagareföreningarna för att följa villkoren för företagande och kontakt, men anordnade även särskilda företagardialoger riktade till företagare på landsbygden. Två dialoger genomfördes i rådhuset. Detta för att det är en central plats i kommunen. Fyra dialoger har också genomförts mer lokalt i de fyra områden där de olika företagareföreningarna verkar. En digital dialog genomfördes under pandemin för att undersöka hur denna hade påverkat företagarna på landsbygden.

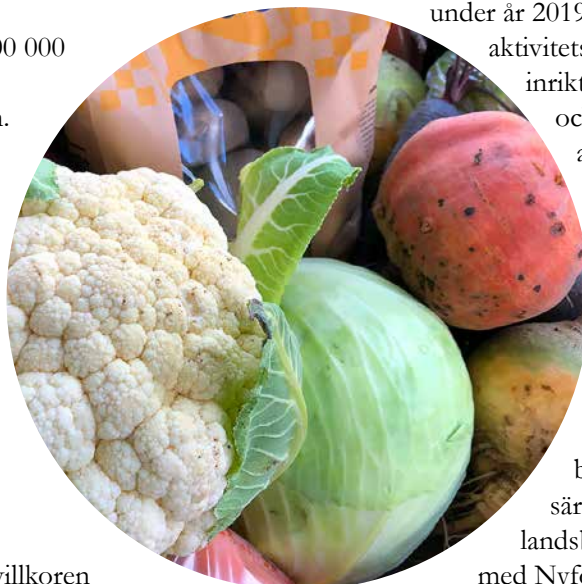
Kopplat till naturturism/besöksnäring och småskalig lokal livsmedelsproduktion beslutade nämnden att avsätta en del av medlen till näringslivsutveckling som går till landsbygden företagareföreningar att användas till projekt inom dessa områden. Landsbygdsenheten och Näringslivsenheten utvecklade, samband med nämndens beslut,

under år 2019 och 2020 ett antal gemensamma aktivitetsplaner och projekt, huvudsakligen inriktade på naturturism/besöksnäring och lokal livsmedelsproduktion där arbetet fortsatte under år 2021.

Främst inom området naturturism/besöksnäring har en viss samverkan skett med Örebrokompaniet och Region Örebro län.

Landsbygdsnämnden har också, via sina landsbygdsstrategier, bidragit inom uppdraget genom en särskild satsning på nyföretagande på landsbygden. Detta genom ett samarbete med Nyföretagarcentrum, där informationsmöten har lockat många deltagare.

Kommunstyrelsen inrättade år 2019 Örebro kommuns landsbygdspris efter förslag från Landsbygdsnämnden. Priset är uppdelat i tre delar: Stora landsbygdspriset, unga landsbygdspriset samt ett hedersnämmande. Under denna rubrik är väl det unga landsbygdspriset särskilt intressant. Priset ska gå till en företagare i åldern 15–30 år som







Rullprofil i Brevens Bruk är ett exempel på ett företag som flyttat från Örebro stad till landsbygden. "Möjligheterna i och med flytten väger tyngre än utmaningarna", sa platschef Patrik Setterman i Landsbygdsnytt #3 2018.



Naturturism och besöksnäring är en viktig del av landsbygdens näringsliv, inte minst under pandemin.

på ett framgångsrikt sätt driver företag med sin huvudsakliga omsättning på landsbygden. Verksamheten bör kännetecknas av entreprenörskap, nyskapande produkter eller tjänster, samt bidra till landsbygdens utveckling och gärna skapa arbetstillfällen.

Unga landsbygdspriset har hittills delats ut fyra gånger. Vad det gäller detta pris så representerar vinnarna olika branscher: Maskin och anläggningstjänster, snickeri och byggnadsvård, paintball park, samt gårdsbutik. Vi tror och hoppas att vinnarna har inspirerat unga på landsbygden att pröva sina vingar som företagare.

Kommunal verksamhetsmark med bra läge vid större vägar finns i flera kommunala kärnor. Landsbygdsnämnden och landsbygdsenheten har i många sammanhang lyft frågan angående de detaljplaner från 1970-talet som reglerar vad som kan byggas. Detaljplanerna är väldigt omoderna och förhindrar utveckling.

## Livsmedelsproduktion

När det gäller de gröna näringar och främst livsmedelsproduktion är kommunens upphandling det starkaste kortet som vi har för att gynna lokal livsmedelsproduktion.

Nämnden har valt, som tidigare nämnts, att ge utvecklingsbidrag för genomförande av evenen AgroDagen och SmartFarming. Detta fokuserar på själva produktionen och en hållbar sådan.

Man har också stått bakom och finansierat två utredningar gällande småskalig livsmedelsproduktion, samt även utrett en förbättrad torghandel som medel att gynna mindre livsmedelsproducenter, samt avsatt bidragsmedel för utveckling av lokal småskalig livsmedelsproduktion.



Vinnarna av Unga Landsbygdspriset:  
Matilda Bolinder, Bolinders gårdsbutik (2022),  
Richard Waldesjö, Waldesjös väg och mark  
(2019), Karl Elestedt, Trailer park paintball (2021),  
Kavat snickeri AB (2020).

# Viktiga frågor som bör beaktas i den kommunala organisationen efter Landsbygdsnämndens avveckling

Örebro kommuns landsbygd är till stor del stadsnära, men består av många olika typer av landsbygder. Detta är viktigt att förstå och ta hänsyn till för att åstadkomma utveckling. Olika landsbygder har olika möjligheter och utmaningar.

Landsbygdsnämnden genom landsbygdsenheten har under flera år drivit frågan kring ökad kommunal service på landsbygden och även kommunal närvaro och synlighet på ett allmänt plan, som inte är bundet till ren verksamhet. Särskilt stort bedöms behovet av detta vara i Östernärke.

Vad det gäller bo och byggande på landsbygden så visar medborgardialoger och digitala enkätundersökningar att det är en av de viktigaste frågorna för medborgare boende utanför stadskärnan. Bristen på tomtmark i de kommunala kärnorna och detaljplanerna för verksamhetsmark, som inte är anpassade för nutida behov samt bristen på hyresrätter behöver hamna högre upp på agendan.

- Vad kan göras åt bristen på tomtmark?
- Vad kan göras åt de hopplöst föråldrade detaljplanerna gällande verksamhetsmark, som förhindrar utveckling i de kommunala kärnorna?
- Vad kan vår kommun göra åt bristen på hyresrätter i de kommunala kärnorna?

Hur ska Landsbygdsprogrammet följas upp efter Landsbygdsnämndens avveckling? Programmet gäller till och

med år 2025.

Det är viktigt att den utveckling som skett i Örebro kommuns olika verksamheter gällande landsbygdsfrågor och landsbygdsperspektiv försätter.

När kommer arbetet med nödvändiga LIS-områden (landsbygdsutveckling i strandnära läge) att påbörjas? Prioriteten bör ligga på Hampetorp och Kilsmo.



Vilken del av kommunen ska se till att det finns medfinansiering till LEADER-projekt på landsbygden? Det finns en stor potential här för uppväxling av kommunala medel.

På vilket vis ska Örebro kommun ta sig an den viktiga frågan angående lokal livsmedelsproduktion?

Som det tidigare nämnts i detta dokument så finns det utvecklingsgrupper av olika slag på vår landsbygd. Dessa driver mycket av utvecklingen. Under Landsbygdsnämndens tid har den varit mottagare av utvecklingsidéerna.

Den nya mottagaren behöver ha ett stort mått av öppenhet och lyhördhet. Om man fastnar i alltför snäva villkor och kriterier för dessa utvecklingsbidrag finns det risk för att utvecklingen avstannar.

Örebro kommun behöver se till att mötesplatser i form av samlingslokaler och grönområden bevaras och utvecklas på landsbygden.

Produktion: Clearberry AB – [info@clearberry.se](mailto:info@clearberry.se)

Foton: Torbjörn Arvidsson (1), Birgitta Elfström (2), Tove Ellingsen (7), Maria Eremo (7, 9, 13, 15, 17, 18, 19), Anette Hallsten (8), Carina Börjesson (8), Per-Åke Sörman (8), Oscar Undevall (10), Birgitta Åberg Andersson (11), Privat (12), Anders Jakobson (13, 16, 18), Carolina Fredborg (13), Fredrik Alvelöv (13), Lotta Sörman (17), Therese Aremyr (17), Fredrik Kjellén (18), Alex Kotomanov/Unsplash (20)

