

An aerial photograph of Sweden, showing the intricate coastline and numerous lakes. The sky is a mix of blue and orange, suggesting a sunset or sunrise. In the top right corner, there is a large, semi-circular graphic element with a white-to-blue gradient. Overlaid on the center of the image is the WSP logo in a bold, red, sans-serif font.

WSP

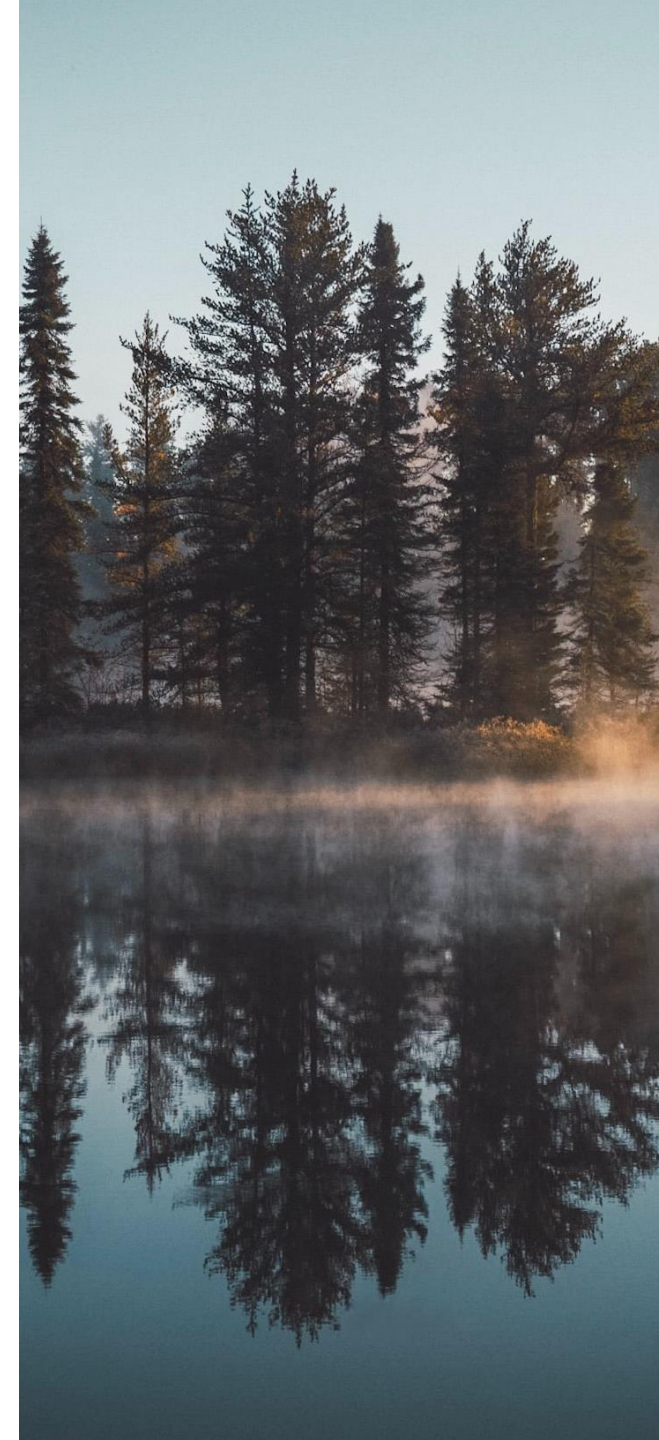
OMVÄRLDSBEVAKNING

Sveriges biosfärområden

WSP ADVISORY 2023

Sammanfattning

- Fyra av Sveriges åtta biosfärområden är organiserade som ideella föreningar. Övriga biosfärområden är organiserade på fyra olika sätt: som ekonomisk förening, kommunal samverkansorganisation, kommunal organisation respektive hybridorganisation.
- Biosfärområdenas årliga basfinansiering varierar mellan 910 tkr/år till 15,5 mkr/år. 8 av 9 områden har en basfinansiering mellan 910 tkr/år till 3,7 mkr/år. Kristianstads Vattenriket är det biosfärområde som har den största basfinansieringen. Alla biosfärområden får ett årligt anslag från Naturvårdsverket alt. Havs- och vattenmyndigheten på 450 tkr. Utöver detta är kommunerna oftast den huvudsakliga finansiären. När det är flera kommuner inblandade är deras bidrag ofta differentierade utifrån yta inom biosfärområdet och/eller befolkningsstorlek.
- I genomsnitt (Vattenriket undantaget) uppgår antalet anställda på biosfärkontoren till 2,3 årsarbeten. Det vanligaste är att ha åtminstone en heltidsanställd, ofta koordinator, och en till två medarbetare på deltid. Flera koordinators lyfter dock att de önskar att det fanns pengar till fler anställda. Mycket av arbetet inom biosfärområdet ligger på biosfärkontoret, och ibland kan lasset upplevas väl tungt att dra. Beroende på hur mycket projektmedel som organisationen får varje år varierar antalet projektanställda kraftigt.
- Hur det praktiska biosfärbetet bedrivs varierar stort mellan de olika biosfärområdena. Varje biosfärområdes arbetssätt och organisation är på sätt och vis en produkt av områdets förutsättningar sett till antal inblandade kommuner, geografiska yta, inriktning med mera.



Sammanfattning

- I de biosfärområden som är organiserade som föreningar är det framför allt de medlemmar som sitter i styrelsen som har en aktiv roll i biosfärlarbetet. Vilka som sitter i styrelsen varierar, men generellt har alla kommuner som ingår i ett biosfärområde någon form av politisk representation i styrelsen. Övriga representanter i styrelsen kan exempelvis vara länsstyrelsen, större mark/vattenägare, andra ideella föreningar, företag, universitet och i enstaka fall privatpersoner. Hur de medlemmar som inte är engagerade i styrelsen bidrar i biosfärlarbetet varierar. Beroende på vilken typ av aktör det gäller kan medlemmarna exempelvis ingå i projekt som utförs av organisationen, delta i företagsnätverk eller andra typer av nätverk. Medlemmarna som inte ingår i styrelsen har oftast inte någon särskilt aktiv roll.
- I de flesta biosfärområden finns någon typ av arbetsgrupp/samverkansgrupp där tjänstepersoner från ingående kommuner medverkar. Detta arbete sker ofta efter behov, och träffarna är inte alltid regelbundna. Förutom i Kristianstad Vattenrike är det bara i Vindelälven-Juhttáhkka som tjänstepersonerna i de ingående kommunerna har avsatt arbetstid till sin medverkan. Där bidrar varje kommun med 25 procent av en heltidstjänst. Detta lyfts av flera andra koordinatörer som ett mycket gott exempel på hur förankringen i kommunerna kan säkerställas samt hur arbetet kan utföras på ett bättre och effektivare sätt.

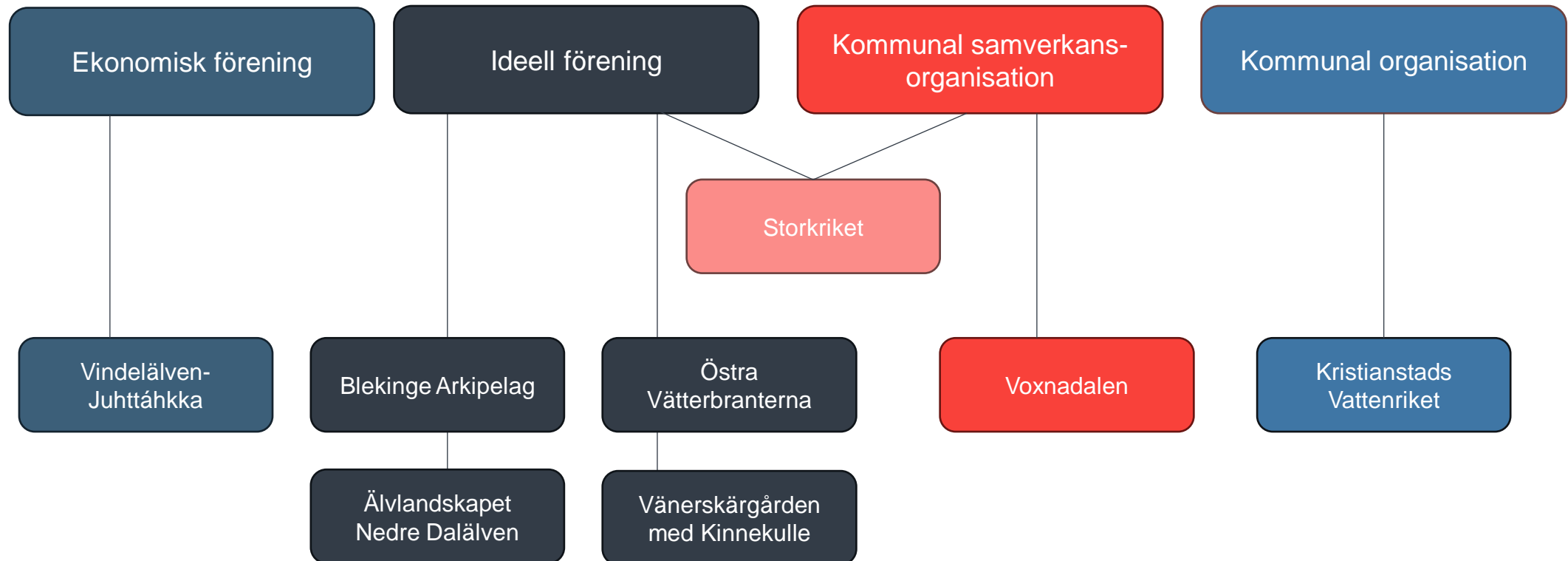


Sammanfattning

- I vissa biosfärområden så bidrar biosfärambassadörerna, det vill säga privatpersoner som genomgått en kortare utbildning, i föreningens arbete. Det varierar mellan de olika områdena vilka aktiviteter som erbjuds för biosfärambassadörerna, men vanligen anordnas någon form av träffar/utbildningar eller liknande under året.
- Några biosfärkoordinatorer ser att de insatser som gjorts inom biosfärområdet har lett till affärsnytta för turismentreprenörer som verkar i området. Exempelvis kan Blekinge Arkipelags företagsnätverk lyftas som ett gott exempel. Nätverket möjliggör samarbete mellan företagare som på så vis kan stärka och dra nytta av varandras tjänster. Kristianstads Vattenriket är det enda biosfärområde som har mätt turistekonomiska effekter från biosfärområdet. Detta gjordes senast 2016 och då uppskattades besökarna ha spenderat cirka 31 mkr på bland annat övernattnig, shopping och restaurangbesök i området.



En översikt över biosfärområdenas organisationsform



En översikt över biosfärområdena

Område	Utnämningsår	Organisationsform	Finansiering
Blekinge Arkipelag	2011	Ideell förening Blekinge Arkipelag. Medlemmar i föreningen är de fyra biosfärkommunerna, företag, föreningar samt privatpersoner. Föreningen har ungefär 400 medlemmar, varav 300 är privatpersoner. Föreningens styrelse består av politiker från biosfärkommunerna, länsstyrelsen, föreningsrepresentant, näringslivsrepresentant och representant från akademien. Föreningens huvudmän är de fyra kommunerna och Havs- och vattenmyndigheten.	Basfinansiering: 2,45 mkr/år. 450 tkr från Hav och 2 mkr från de fyra biosfärkommunerna. Kommunerna bidrar med olika mycket utifrån befolkningsstorlek. Därutöver tillkommer projektmedel (25 mkr år 2022) och medlems- och kursavgifter.
Älvlandskapet Nedre Dalälven	2011	Nedre Dalälvens intresseförening (NeDa) som är en ideell förening . Föreningen bildades långt innan området utnämndes till biosfärområde. Därför innefattar föreningens arbete även frågor som inte är direkt biosfärrelaterade. I föreningen ingår de nio kommunerna i området, sex besöksnäringsföretag, två skogsbolag, två kraftbolag och två icke-statliga organisationer. Föreningen har 18 medlemmar. Styrelsen består av politiker från resp. kommun, samt två representanter från mark- och vattenägare.	Basfinansiering: 930 tkr/år. Finansieringen utgörs av 450 tkr från Naturvårdsverket, samt minst lika stort belopp från medlemsavgifter och projektmedel. Medlemskommunerna bidrar årligen med 60 tkr vardera, men hur stor andel av dessa pengar som går direkt till det biosfärrelaterade arbetet varierar.
Vindelälven-Juhttáhka	2019	Ekonomiska förening Vindelälven-Juhttáhka. Medlemskapet är öppet för föreningar, företag, organisationer och myndigheter som stöttar biosfärområdets verksamhet. Föreningen har ett 40-tal medlemmar. Föreningens styrelse har en mycket bred representation och utgår från 17 intresseområden (däribland kommuner, region, länsstyrelse, näringsliv, ideella organisationer m.m.)	Basfinansiering: 975 tkr/år. 450 tkr från Hav, 375 tkr från kommunerna, 150 tkr från Länsstyrelsen Västerbotten. Kommunernas bidrag varierar utifrån kommunstorlek.

En översikt över biosfärområdena

Område	Utnämningsår	Organisationsform	Finansiering
Voxnadalen	2019	Samverkansorganisation Biosfärområde Voxnadalen. Ovanåkers kommun är juridisk huvudman. Biosfärområdet styrs av en (biosfär)styrelse där representanter från de tre ingående kommunerna (Ovanåker, Ljusdal och Bollnäs), samt privat och ideell sektor ingår. Biosfärstyrelsen har 14 ledamöter.	Basfinansiering: 910 tkr/år. 450 tkr från Naturvårdsverket och 460 tkr från kommunerna. Kommunernas bidrar varierar utifrån kommunyta inom biosfärområdet samt initiativ i bildningsprocessen.
Vänerskärgården med Kinnekulle	2010	Ideell förening Biosfärområde Vänerskärgården med Kinnekulle. Medlemmar i föreningen är de tre ingående kommunerna (Götene, Mariestad och Lidköping) Länsstyrelsen samt företagare, privatpersoner och ideell sektor. Föreningen har ungefär 100 medlemmar. De tre kommunerna och länsstyrelsen har ständig representation i styrelsen. Övriga styrelsemedlemmar väljs på årsmötet.	Basfinansiering: 1,35 mkr/år. 450 tkr från Naturvårdsverket och 900 tkr från kommunerna. Kommunernas bidrag varierar utifrån befolkningens mängd. Föreningen har erhållit cirka 15 mkr i projektmedel sedan 2010. Biosfärområdet har en fond som finansieras via privatpersoner och företag som privatpersoner och organisationer kan söka pengar från.
Östra Vätterbranterna	2012	Ideell förening Östra Vätterbranterna. Medlemmar i föreningen är "grundarorganisationerna" (skogsägare, Jönköpings kommun, Länsstyrelsen och WWF). Föreningen har cirka 130 medlemmar, 90 procent utgörs av enskilda medlemmar, 5 procent av företag/föreningar/organisationer och 5 procent av grundarorganisationerna. Styrelsen ska enligt stadgarna ha ständig representation från grundarorganisationerna. Övriga styrelsemedlemmar väljs på personliga mandat.	Basfinansiering: 1,2 mkr/år. 450 tkr från Naturvårdsverket och 750 tkr från Jönköpings kommun.

En översikt över biosfärområdena

Område	Utnämningsår	Organisationsform	Finansiering
Kristianstads vattenrike	2005	Kristianstads Vattenriket avviker från övriga biosfärområden genom att helt och hållet vara inordnat som en del av Kristianstads kommun . Biosfärkontoret utgörs av två enheter: biosfärenheten respektive naturrumsenheten. Kommunstyrelsen är ansvariga för Vattenrikets strategisk inriktning. Det operativa arbetet sköts av biosfärkontorets enheter.	Basfinansiering: 15,5 mkr/år. 800 tkr från Naturvårdsverket (450 tkr till biosfärenheten och 350 tkr till Naturrumsenheten). Resterande basfinansiering kommer från Kristianstads kommun. Sedan 2005 har cirka 65 mkr erhållits i projektmedel.
Storkriket	Godkänd som kandidat 2022	Hybridorganisation. Storkriket är under så kallad kandidatur. Det innebär att området nu arbetar med att färdigställa ansökan till Unesco för att slutligen kunna utnämnas till biosfärområde. Den framtida tänkta organisationen är en hybridorganisation vars grund utgörs av en kommunal beredningsgrupp och en ideell förening. Den kommunala beredningsgruppen har till syfte att stå för långsiktighet, stabilitet och ägarskap. Gruppen kommer utgöras av kommunpolitiker från de tre kommunerna samt adjungerade tjänstepersoner. Den ideella föreningen utgör den mer öppna och agila delen av organisationen. Föreningens medlemmar kommer utgöras av representanter från kommunerna samt andra aktörer i området, och även vara öppen för privatpersoner.	Framtida årlig basfinansiering förväntas uppgå till 3,7 mkr, varav 450 tkr från Naturvårdsverket och 3,25 mkr från de tre kommunerna. Kommunernas bidrag varierar utifrån yta och invånarantal.



Rapportens innehåll

s. 10 – Inledning

Genomgång av respektive organisation

s. 15 - Blekinge Arkipelag

s. 23 - Nedre Dalälven

s. 34 - Vindelälven--Juhttáhkka

s. 44 – Voxnadalen

s. 52 – Vänerskärgården med Kinnekulle

s. 60 – Östra Vätterbranterna

s. 68 – Kristianstads Vattenriket

s. 76 – Storkriket

s. 84 – Referenser



Inledning

Inledning

Örebro kommun driver ett arbete för att bilda ett biosfärområde kring Hjälmarén. För närvarande är cirka 40 organisationer (däribland kommuner, regioner, föreningar och förbund) med i den förstudieprocess som bör mynna ut i en ansökan till svenska biosfärkommittén. Inom ramen för förstudieprocessen finns behov av information om hur befintliga biosfärområden i Sverige har organiserat sig.

Med bakgrund i detta har WSP fått i uppdrag att genomföra en omvärldsanalys av befintliga svenska biosfärområden. Det finns i dagsläget sju biosfärområden i Sverige samt ytterligare ett, Storkriket, som 2020 beviljades att få inleda en kandidatur till att bli ett biosfärområde.

Analysen innefattar att besvara följande frågeställningar för respektive biosfärområde:

- *Vilka fokusområden har biosfärområdet?*
- *Hur är biosfärområdet organiserat?*
- *Vilka medlemmar har biosfärområdet?*
- *Hur deltar medlemmarna i biosfärområdets arbete?*
- *Hur deltar medlemmarna i biosfärområdets styrning?*
- *Hur finansieras biosfärområdet och vem finansierar vad?*
- *Hur många anställda har biosfärområdet?*

Omvärldsbevakningen är genomförd under augusti till oktober 2023. Rapporten är skriven av Sofia Rutberg, Roy Rizk och Charlotta Fredriksson.

Sofia Rutberg har varit uppdragsledare för uppdraget. Kontaktperson för beställaren har varit Gustav Axberg på Örebro kommun.

Metod och tillvägagångssätt

Under 2021/2022 genomförde WSP en omvärldsanalys åt Örebro kommun i syfte att beskriva hur samverkan kring rekreationsområden bedrivs och är organiserad på andra platser i landet. Inom ramen för denna analys studerades bland annat tre biosfärområden (Blekinge Arkipelag, Älvsjökusten Nedre Dalälven samt Vindelälven-Juhtáhkka). Denna rapport har därav utgjort ett viktigt underlag och utgångspunkt för föreliggande rapport.

För att besvara uppdragets frågeställningar har olika typer av underlag använts i denna rapport. Dels har olika typer av skriftligt material analyserats, dels har kompletterande intervjuer och korrespondens genomförts.

Respektive biosfärområdes hemsidor har varit en viktig informationskälla, där bland annat stadgar, handlingsplaner och utvärderingar har gått igenom. Vidare har även en rapport från Naturvårdsverket, som bland annat fokuserar på organisationsformer i Sveriges biosfärområden, samt föregående rapport från WSP använts som underlag.

Intervjuer har genomförts med alla biosfärkoordinatorer förutom med Östra Vätterbranterna som inte hade möjlighet att medverka. Intervjuerna har bidragit med värdefulla insikter om hur bland annat organisationsformen och finansieringen upplevs fungera och på så vis utgjort ett kvalitativt komplement till den skriftliga informationen. Intervjuerna har genomförts i september 2023 och varje intervju har varat cirka 45 – 60 minuter. Intervjuerna har utgått från en intervjuguide, men utrymme har getts för följdfrågor och för att låta intervjupersonen prata fritt.

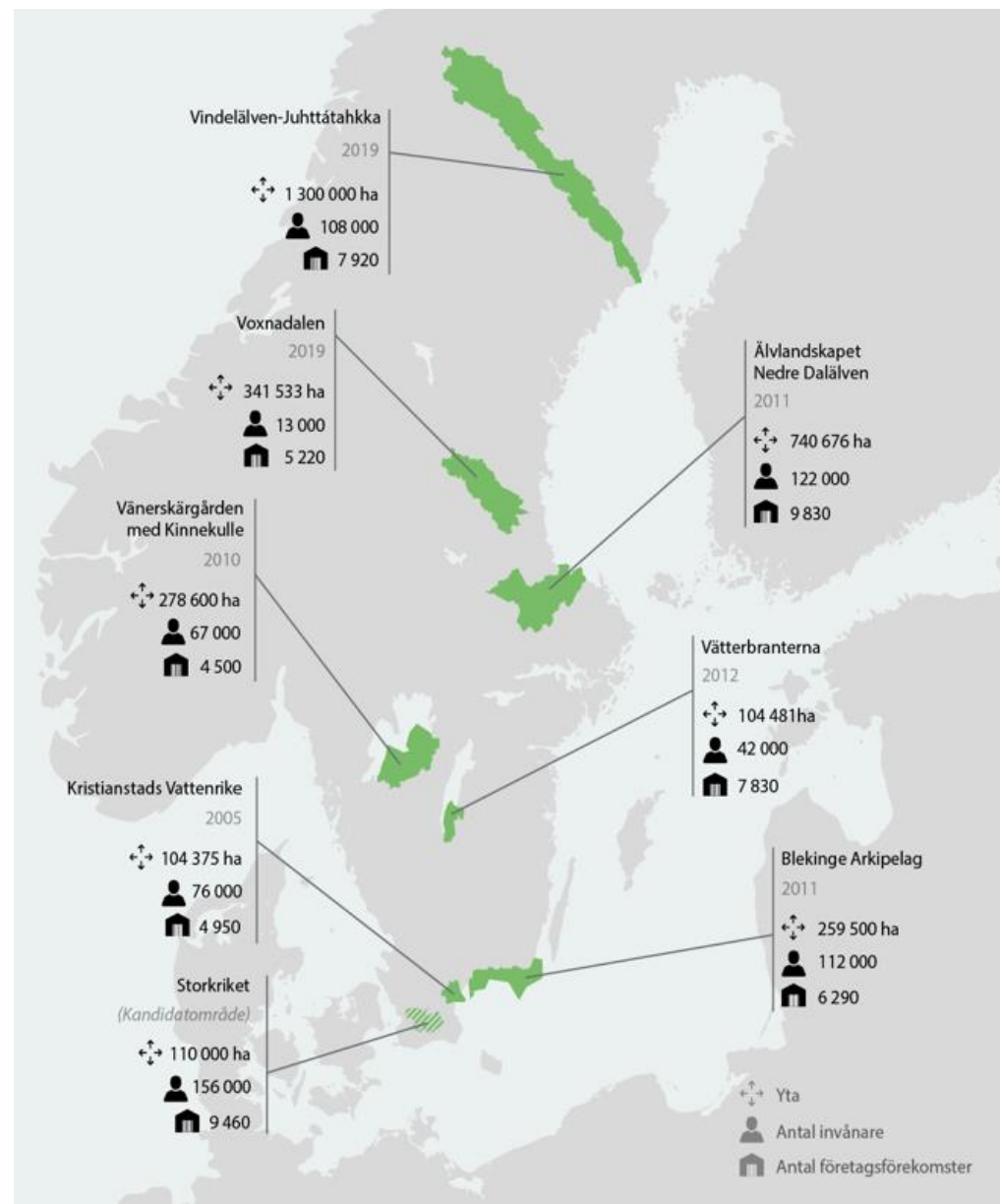
Sveriges biosfärområden

Unescos biosfärområden är modellområden för hållbar utveckling. De tillför en brobyggande funktion som genom lärandeprocesser knyter samman aktörer på strategiskt vis. Biosfärprogrammets vision är att samhället säkerställer basen för mänsklig välfärd genom bevarande av biologisk mångfald och hållbart nyttjande av ekosystemtjänster.

I dag finns det över 700 biosfärområden i världen fördelade i 131 länder. I Sverige finns i dagsläget sju biosfärområden samt ytterligare ett, Storkriket i Skåne, som inlett kandidaturprocessen. Det är Unescos globala styrelse för Biosfärprogrammet som utser nya biosfärområden, men det är Sveriges regering som nominerar nya områden till Unesco. I Sverige finns Biosfärprogrammet Sverige som består av en nationell programkommitté, ett biosfärråd samt de sju biosfärområden.

Vägen mot att bli ett biosfärområde inleds alltid med en förstudie där platsens förutsättningar utreds. Det krävs att kommuner, länsstyrelser och andra aktörer som är viktiga för biosfärområdets utveckling uttalat stöttar arbetet. När den svenska programkommittén har bedömt att ett område har goda möjligheter att bli utnämnt till biosfärområde av Unesco inleds en kandidatur. Under kandidaturen pågår arbetet med att samla uppgifter som behövs för att området slutligen ska kunna nomineras (och utnämnas till biosfärområde). Områdets avgränsning och zonerings utreds och processer och projekt startas för att ge biosfärområdet dess identitet.

På kartan till höger illustreras Sveriges sju biosfärområden samt det åttonde, Storkriket, som är under kandidatur.



Centrala begrepp

Ideell förening

Det finns ingen formell lagstiftning som avgör hur en ideell förening ska vara uppbyggd. Däremot finns en stark tradition och praxis i Sverige kring hur en ideell förening bör vara uppbyggd. Det främsta kännetecknet är att föreningen är uppbyggd utifrån demokratiska principer, vilket innebär att årsmötet är det högst beslutande organet som väljer en styrelse. En annan central princip är att föreningen ska vara öppen, de som delar föreningens intressen ska ha möjlighet att bli medlem, delta i och påverka föreningens verksamhet. En ideell förening är en juridisk person och kan därmed teckna avtal, ha anställda med mera.

Ekonomisk förening

Ekonomiska föreningar har som syfte att verka för sina medlemmars ekonomiska intressen genom en ekonomiskt inriktad verksamhet. Utgångspunkten är att medlemmarna själva ska delta i den ekonomiska verksamheten, tex genom egen arbetsinsats eller genom att nyttja föreningens tjänster. En ekonomisk förening är en juridisk person.

Leader-områden

Älvlandskapet Nedre Dalälven har en mycket nära samverkan med ett Leader-område. Ett Leader-område är ett geografiskt område inom vilket privat, ideell och offentlig sektor samarbetar för att bidra till lokal utveckling. Personer från de tre sektorerna bildar en ideell förening, kallad LAG. I varje leaderområde finns ett leaderkontor som hjälper till att informera, utveckla idéer och ta emot ansökningar om stöd. För perioden 2023 – 2027 finns cirka 1,7 miljarder kronor i Leader-potten, till hälften finansierat av Europeiska jordbruksfonden och till hälften av Svenska myndigheter, regioner och kommuner.





Blekinge Arkipelag

Blekinge Arkipelag i korthet

Blekinge Arkipelag omfattar kust och skärgård i Karlshamn, Karlskrona, Ronneby och Sölvesborg. Biosfärytan uppgår till cirka 72 000 hektar land och 187 500 hektar vatten. Biosfärområdet bildades 2011 och då ingick endast de tre förstnämnda kommunerna i området. I samband med biosfärområdets 10-årsutvärdering som genomfördes under 2021 lämnades en ansökan in om att utöka biosfärområdet till att även innefatta Sölvesborgs kommun, vilket godkändes under 2022. Befolkningen i biosfärområdet uppgick år 2021 till cirka 90 500 personer.

Biosfärområdets arbete drivs primärt av den ideella föreningen Blekinge Arkipelag som bildades i samband med biosfärområdets tillblivelse. Medlemmar i föreningen är de fyra kommunerna, privatpersoner, föreningar och företag. Det operativa arbetet leds av Blekinge Arkipelags kontor med tre anställda motsvarande 2,2 årsarbeten.

Biosfärområdet basfinansiering kommer från Havs- och vattenmyndigheten samt från Karlshamn, Ronneby, Karlskrona och Sölvesborgs kommun. Kommunernas basanslag uppgår till cirka 2 miljoner årligen och täcker primärt lönekostnader och kontorskostnader. Andra kostnader täcks av sökta projektmedel från främst statliga och europeiska organ.



Organisationsform: Ideell förening

Antal anställda: 3 anställda, motsvarande 2,2 årsarbete. 1 heltidsanställd koordinator och 2 deltidanställda. Varierande antal projektanställda utifrån projektmedel.

Finansiering: 450 tkr/år från Hav, 2 mkr/år från kommunerna. I övrigt finansieras verksamheten med projektmedel.

Fokusområden

Blekinge Arkipelag har fem huvudsakliga fokusområden:

- Lärande och engagemang för hållbar utveckling
- Vatten i balans samt en levande kust och skärgård
- Biologisk mångfald och ekosystemtjänster
- Hållbara företag och blomstrande turism
- Hälsa och livskraft i hållbara samhällen



- Dessa fokusområden bryts i föreningens verksamhetsplan ned till fem teman med tillhörande aktiviteter och målsättningar:
- **Hållbar besöksnäring**
Exempelvis förbättra infrastruktur och tillgänglighet av natur och kultur, utveckla hållbara företag och produkter, attraktiv marknadsföring och hållbar framtida förvaltning.
- **Hållbart fiske**
Exempelvis stödja forskning, bidra till ny förvaltningsplan för gädda, medverka till nytt nätverk för fiskekommuner och bidra till biologisk återställning av påverkade vattendrag.
- **Hållbart lant- och skogsbruk**
Exempelvis stimulera produktion och försäljning av regionalt och ekologiskt producerade livsmedel, uppstartsinsatser för fler våtmarker och projekt för hållbart skogsbruk.

- **Håll biosfären ren**
Exempelvis reducera microplaster och marint avfall, genomföra strandstädningar, reducera invasiva trädgårdsväxter.

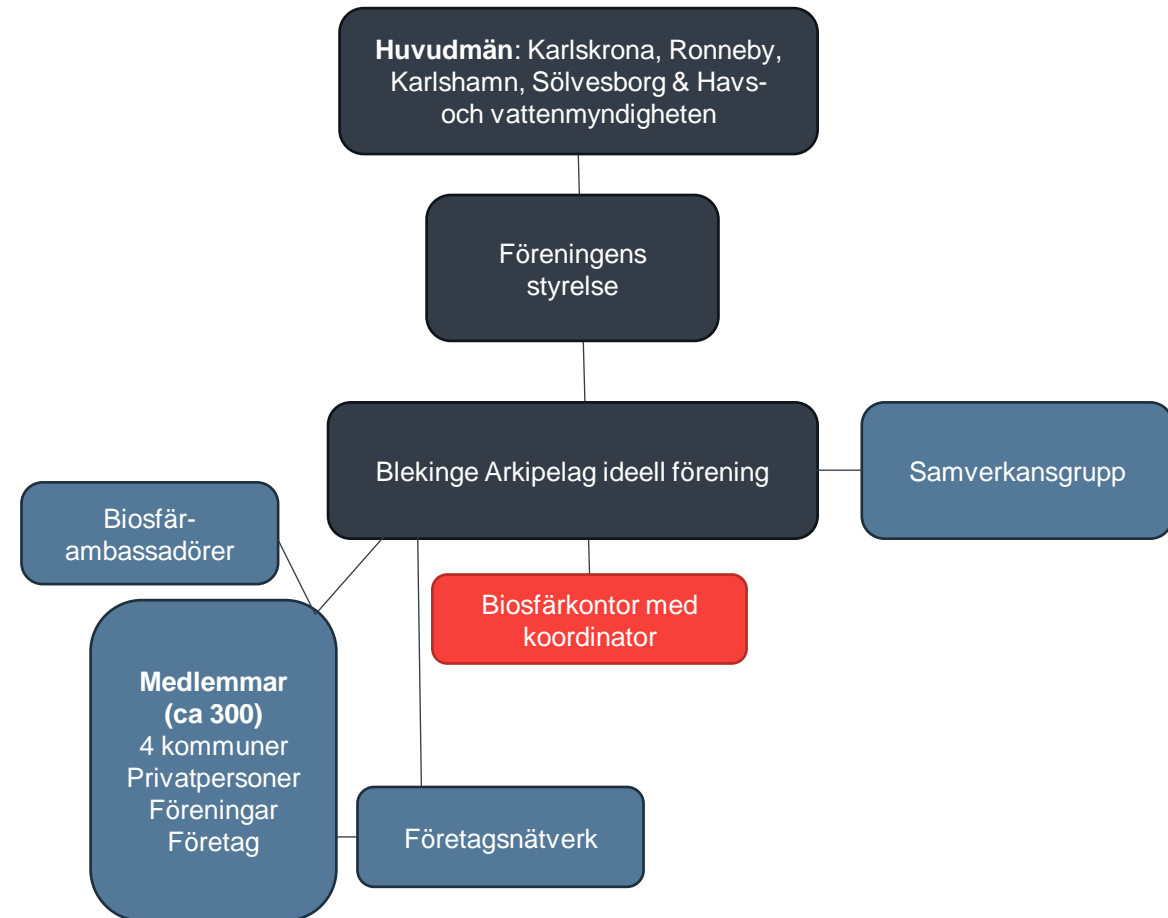
- **Information, lärande och delaktighet**
Exempelvis ta fram och kommunicera information om biosfärområdet och bjuda in till aktiviteter för lärande och delaktighet i hållbar utveckling.

Organisation

De fyra biosfärkommunerna är tillsammans med Havs- och vattenmyndigheten huvudmän för biosfärområdet och står för biosfärområdets basfinansiering.

Den ideella föreningen Blekinge Arkipelag ansvarar genom biosfärkontorets personal för att samordna biosfärbetet. Biosfärkommunerna är tätt knutna till föreningen genom politiskt representation i styrelsen och genom den samverkansgrupp med tjänstepersoner från kommunerna som är knutna till föreningen. Biosfärkoordinatören betonar dock att föreningen är fristående från de kommunala verksamheterna.

Föreningens styrelse ansvarar för biosfärområdets långsiktiga utveckling. Föreningens uppdrag styrs bland annat av en samverkansplan som har tagits fram av de aktörer (kommuner, länsstyrelse och övriga intressenter) som var inblandade i utnämningen till biosfärområde.



Organisation

Huvudmän

Biosfärområdets huvudmän, och huvudsakliga finansiärer, är Havs- och vattenmyndigheten, Karlshamn, Ronneby, Karlskrona samt Sölvesborgs kommuner. De kommunala huvudmännen är politiskt representerade i den ideella föreningens styrelse.

Blekinge Arkipelag ideell förening

Blekinge Arkipelag är en ideell förening vars medlemmar utgörs av privatpersoner (cirka 300), ett 10-tal föreningar och drygt 90 företag inom besöksnäringen. Kommunerna är medlemmar genom sitt huvudmannaskap. Medlemsavgiften för vuxna är 200 kr/år. Medlemmarna är röstberättigade och därigenom beslutande på föreningsstämman.

Enligt biosfärkoordinatören har de flesta privatpersonsmedlemmar inte någon aktiv roll i biosfärbetet förutom att delta på föreningsstämman. Däremot beskrivs **biosfärambassadörerna** spela en mer aktiv roll. Efter genomgången utbildning stöttar de föreningens arbete genom att representera föreningen i olika typer av aktiviteter.

Företagsmedlemmarna betalar en något högre medlemsavgift än privatpersonerna (400 kr år) vilket ger dem tillgång till ett **företagsnätverk** som träffas cirka 3 gånger om året. Medlemskap i nätverket ger också möjlighet att använda Blekinge Arkipelags varumärken och logotyper.

Biosfärkoordinatören lyfter fram att företagsnätverket har gett affärsnytta för de ingående entreprenörerna. Genom att vara med i nätverket får entreprenörerna tillgång till utbildningar och ges möjlighet att tillsammans paketera ett större erbjudande för kunden. Exempelvis kan en kajakuthyrare samarbeta med någon annan som erbjuder övernattnings och en tredje som står för måltiderna. Koordinatören lyfter också att föreningen kan fungera som en neutral arena mellan företag och myndigheter i området, och utgöra något utav en länk däremellan.

Organisation

Föreningen styrelse

Styrelsen är det högsta beslutsfattande organet för biosfärverksamheten. Styrelsen består alltid av politiska representanter från de fyra kommunerna samt av en representant från Länsstyrelsen. Därutöver ska styrelsen bestå av en representant för föreningslivet, en från näringslivet och en från de areella näringarna. Dessa utses av valberedningen och väljs in på föreningens årsstämma. Styrelsemöten äger rum ungefär 7 gånger om året, ungefär varannan månad.

Blekinge Arkipelags kontor

Föreningens operativa arbete leds av biosfärkontoret. Den ordinarie bemanningen på biosfärkontoret utgörs av koordinatören som är anställd på 100 procent samt två deltidsanställda projektsamordnare. Totalt omfattar de 3 anställningarna 2,2 årsarbeten. Dessa tre personer är formellt anställda av Ronneby kommun, men arbetar uteslutande med föreningens verksamhet. Därtill finns ett varierande antal projektanställda medarbetare som är direkt anställda av föreningen. Antalet projektanställda varierar utifrån finansiering med projektmedel. I nuläget finns fyra projektledare som är anställda av föreningen samt ytterligare två projektledare som arbetar som konsulter åt föreningen.

Samverkansgrupp

Gruppen består av tjänstepersoner (miljöstrateger och landsbygdsutvecklare) från de fyra kommunerna. Gruppen träffas fyra gånger per år och fungerar främst som rådgivande grupp för biosfärkontoret. Syftet med gruppen är också att samordna det arbete som bedrivs i respektive organisation, möjliggöra gemensamma projektansökningar och underlätta andra biosfärrelaterade initiativ. Tjänstepersonerna som medverkar har ingen särskild arbetstid avsatt till biosfärrelaterat arbete utan det sker inom ordinarie tjänst.

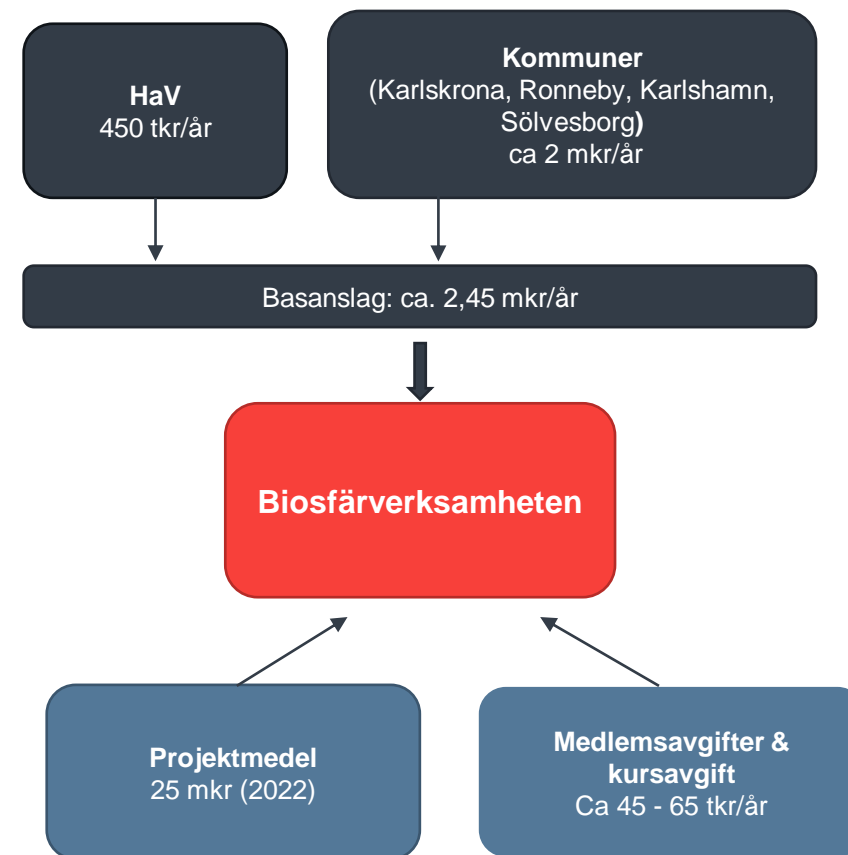
Finansiering

Föreningens basfinansiering uppgår till cirka 2,45 mkr/ år och kommer från Havs- och vattenmyndigheten och från de fyra kommunerna. Kommunernas bidrag varierar utifrån befolkningsstorlek. Karlskrona bidrar med mest, Ronneby och Karlshamn med ungefär lika mycket och Sölvesborg betalar den minsta andelen. Basfinansieringen täcker lönekostnader för den fastanställda personalen samt kontorskostnader.

Utöver basfinansieringen utgör olika typer av projektmedel en viktig finansieringskälla för biosfärområdet. Under 2022 beviljades föreningen 25 mkr i projektanslag. Detta kan jämföras med den totalsumma på 20,5 mkr som beviljades under 2017 – 2021. Enligt biosfärkoordinatören är den stora summan för 2022 en effekt av föreningens växande legitimitet samt att den organisatoriska erfarenheten har växt över tid. Av de 25 mkr gick 12 mkr till projektet ARK56 (ett kustledsprojekt som pågått under flera år).

Den ökade projektfinansieringen har dock ökat den administrativa bördan vilket skapat ett behov av ytterligare en heltidstjänst på biosfärkontoret. Föreningen har därför påbörjat en process för ett utökat basanslag från kommunerna på 900 tkr/år.

Utöver basfinansiering och projektmedel får föreningen även vissa intäkter genom medlemsavgifter. Detta är, beroende på antal medlemmar, mellan 30 – 50 tkr/år. Ungefär 15 000 kr inkommer till föreningen genom kursavgift för de som vill bli biosfärambassadörer.



En ideell förenings styrka är att utgöra plattform mellan flera olika perspektiv

Att ideell förening valdes som organisationsform har flera förklaringar. Dels ligger biosfärområdet geografiskt sett inom flera kommuner, vilket gör att verksamheten av administrativa och förvaltningsrättsliga skäl inte kan inrymmas i endast en kommunal organisation. Dels har en bärande tanke varit att organisationen i viss mån ska vara fristående från sina huvudmän för att enklare kunna inkludera allmänheten, andra aktörer och för att enklare kunna driva samverkansprojekt.

Biosfärkoordinatören menar att organisationsformen har både styrkor och svagheter. Utifrån koordinatörens perspektiv ligger det i biosfärbetets natur att ha ett underifrånperspektiv där människor som bor och verkar i biosfärområdet kan engageras. På så vis är en ideell förening bra, alla är välkomna och medlemmarna är i fokus. Den ideella föreningen kan också bevaka både ett "underifrånperspektiv", ett "myndighetsperspektiv" och ett "forskningsperspektiv" och fungera som länk däremellan.

En utmaning med organisationsformen är enligt koordinatören att vinna legitimitet och att lyckas med kommunikationen gentemot kommunerna som till stor del finansierar förenings verksamhet. Ibland kan vägen in i kommunerna upplevas lång, även om insatser som exempelvis samverkansgruppen har tillsats för att stärka detta. Biosfärområdet ses inte alltid som "kommunens eget verktyg".

Under intervjun lyftes fråga om huruvida det finns någon aktör som inte igår i organisationen, men som hade kunnat fylla en viktig roll. Regionen Blekinge togs upp som exempel. Att regionen inte formellt är medlem gör att föreningen delvis upplever sig ha en "bit kvar" till att bli en erkänd aktör på regional nivå och tas upp i strategier och planer. Att regionen inte ingår formellt beror primärt på att de inte kan bistå med finansiering. Däremot lyfter koordinatören att regionen har haft en viktig roll i Ark56-projektet. Regionen har en person anställd på halvtid för att förvalta de vandringsleder som byggts upp inom projektet.

I Blekinge Arkipelag är det flera kommuner som är medlemmar och som står för basfinansieringen. Generellt upplevs detta fungera väl, men ett medskick är att försöka göra det någorlunda rättvist i fördelningen av var projekt genomförs. Ett annat medskick är att det är en god idé att säkerställa att någon/några tjänstepersoner på ingående kommunerna har avsatt arbetstid för biosfärbete. Det menar koordinatören kan säkerställa en kontinuitet och utgöra en viktig länk mellan förening och kommuner.



Älvlandskapet Nedre Dalälven

Nedre Dalälven i korthet

Älvlandskapet Nedre Dalälven (hädanefter Nedre Dalälven) utsågs till biosfärområde år 2011. Biosfärområdets sträcker sig längs Dalälvens nedre lopp, en sträcka motsvarande 170 kilometer. Områdets geografi innefattar nio kommuner: Säter, Hedemora, Avesta, Sala, Heby, Tierp och Älvkarleby samt södra delarna av Sandvikens och Gävle kommun. Området sammanfaller med utbredningsområdet för Leader nedre Dalälven. Befolkningen inom biosfärområdet uppgår till cirka 121 600 personer (år 2021).

Nedre Dalälvens intresseförening (NeDa), en ideell förening, är huvudman för biosfärområdet. Föreningens medlemmar är de nio kommunerna, större mark- och vattenägare, företag inom besöksnäringen, intresseorganisationer samt ideella föreningar. Det operativa arbetet drivs från ett kontor som är gemensamt för NeDa, biosfärkontoret och för Leader nedre Dalälven. Antalet anställda för själva biosfärorganisationen omfattar ungefär 3 årsarbeten.

Biosfärverksamhetens basfinansiering utgörs av medel från Naturvårdsverket, stöd från Leader Nedre Dalälven samt från årliga avgifter från de 9 kommunerna.



Organisationsform: Ideell förening

Antal anställda: Tre årsarbeten fördelat på nio anställda.

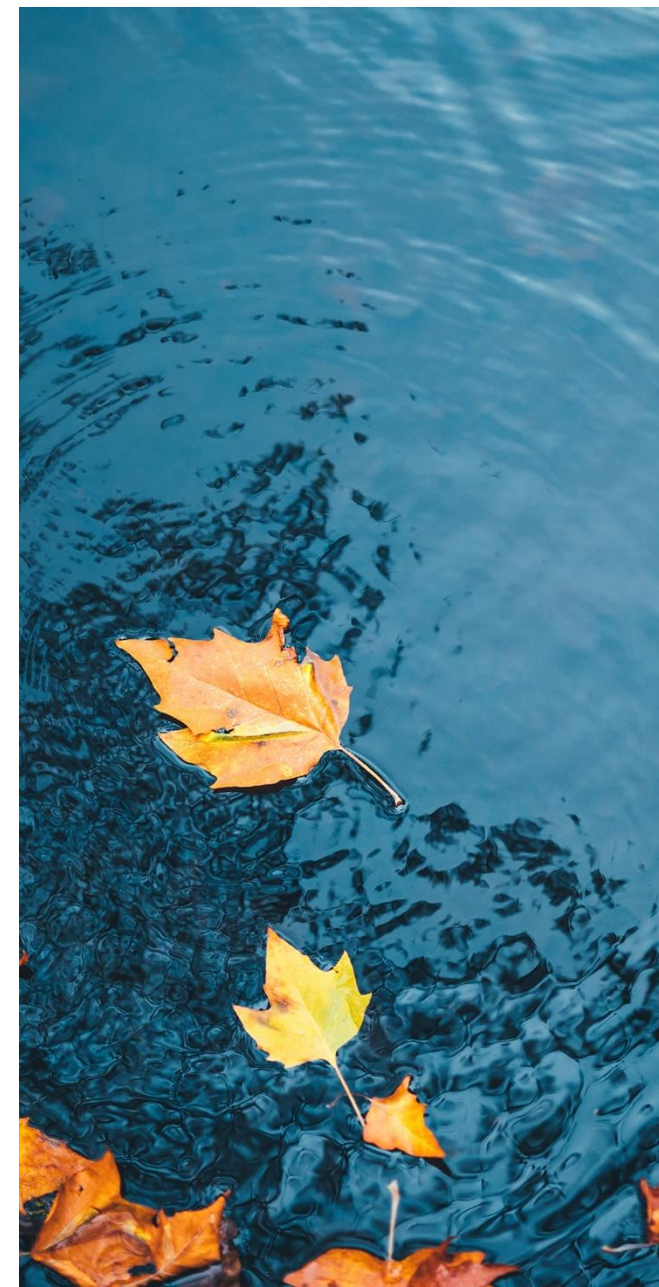
Finansiering: Basanslag från Naturvårdsverket (400 tkr/år), projektmedel från Nedre Dalälven Leader samt avgifter (60 tkr/år) från de 9 medlemskommunerna.

Fokusområden

Nedre Dalälvens biosfärområde har fyra fokusområden:

- **Levande vatten**
Samordna aktörer som nyttjar och förvaltar vattnet, att återställa vattenmiljöer och verka för att den havsvandrande fisken kan förvaltas på ett långsiktigt hållbar sätt.
- **Multifunktionella landskap**
Hitta lösningar där olika behov och intressen kan samlas. Exempelvis genom att inspirera till olika sätt att bruka marken, skapa dialog mellan aktörer med olika intressen och testa nya metoder och naturbaserade lösningar.
- **Hållbar besöksnäring och friluftsliv**
Inspirera den lokala besöksnäringen till att arbeta hållbart, synliggöra lokala aktörer och öka samverkan dem emellan, hjälpa besökare att hitta ut i naturen och möjliggöra ett hållbart resande i området.
- **Biologisk myggkontroll**
Effektivisera bekämpningsmetoden, tillgängliggöra data, forska om stickmyggor och bekämpningsmetoder och sprida kunskap. Detta fokusområde är mycket viktigt, och utgör en stor del av arbetet i biosfärområdet.

Nedre Dalälvens intresseförening har som ett mer övergripande mål att verka för en positiv utveckling i området genom att främja: Turistnäringen och annan företagsamhet, inflyttning till regionen, samordning mellan intressenter över administrativa gränser och ett differentierat näringsliv och förbättrad infrastruktur



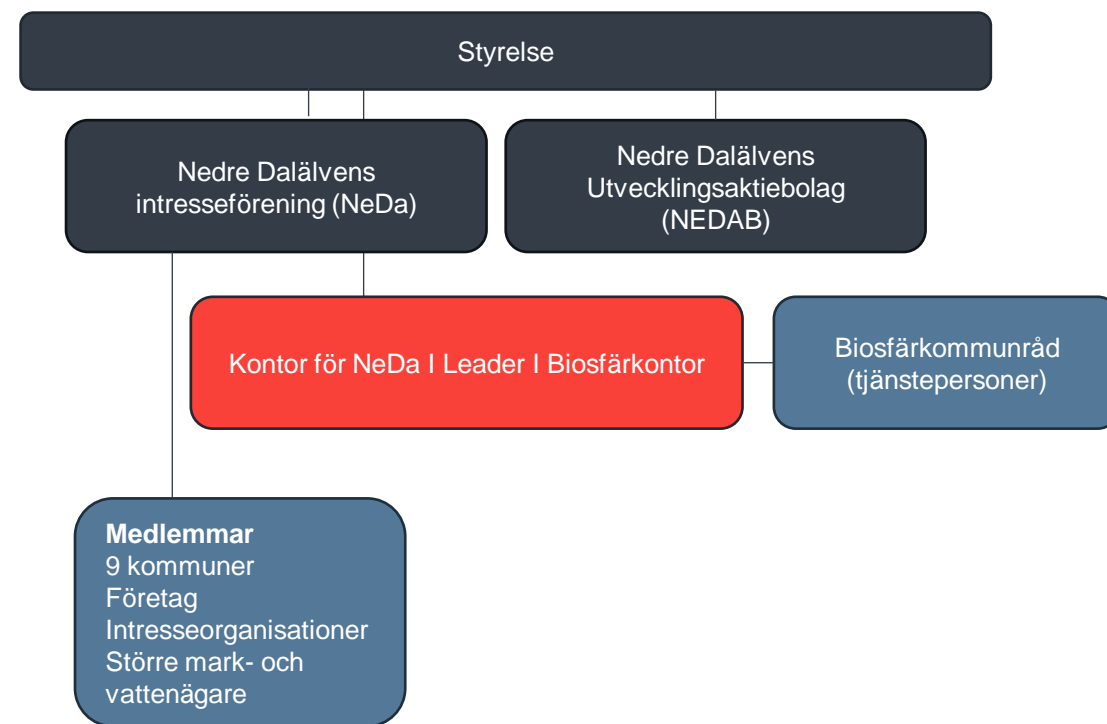
Organisation

Nedre Dalälvens (NeDa) intresseförening är huvudman för biosfärområdet. Föreningen bildades redan 1986 och har sedan dess verkat för utveckling i det geografiska området som idag innefattas av biosfärområdet. NeDas långa historia i området gör att organisationen inte enbart arbetar med biosfärrelaterade frågor och projekt. En mycket viktig del av NeDas arbete handlar om biologisk myggkontroll, som i stora delar hanteras av föreningens dotterbolag NEDAB. NeDa och NEDAB delar styrelse.

NeDas medlemmar är de nio kommunerna i området, sex mindre företag inom besöksnäringen, två stora skogsbolag, två stora kraftbolag och två icke-statliga organisationer.

Leader Nedre Dalälven är en annan viktig aktör som har mycket nära koppling till biosfärområdets organisation, arbete och finansiering. Leader Nedre Dalälven bildades innan biosfärområdets tillkomst, och idag omfattar de samma geografiska område.

Biosfärkontoret, NeDa, NEDAB och Leaderkontoret är tätt sammanlänkande vilket gör organisationen för själva biosfärområdet svår att avgränsa. NeDas VD är även verksamhetsledare för Leader, och två av biosfärområdets styrelsemedlemmar sitter i Leaders lokala utvecklingsgrupp (LAG).



Organisation

Nedre Dalälvens intresseförening (NeDa) och NEDAB

NeDa bildades redan 1986 och har sedan dess verkat för utvecklingen av det område som idag innefattas i biosfärområdet. NeDa verkar för att uppfylla biosfärområdets funktioner (bevara, utveckla och stödja) och med att samordna aktörer. Mycket av NeDas arbete handlar om att initiera, stödja, följa upp och kommunicera verksamhet i området, i synnerhet inom biosfärområdets fokusområden.

Intresseföreningen har ingen myndighetsutövning. Arbetet sker i nära dialog med myndigheter, föreningar, markägare och andra aktörer. NeDa har en bred geografisk representation från offentlig, ideell och privat sektor. Föreningen är biosfärområdets huvudman. Föreningens 18 medlemmar utgörs av de nio kommunerna i området (Avesta, Gävle, Heby, Hedemora, Sala, Sandviken, Säter, Tierp och Älvkarleby), besöksnäringföretag, skogs- och kraftföretag och ideella föreningar. Privatpersoner kan inte vara medlemmar i föreningen.

Medlemmarna ska erlägga en årlig medlemsavgift, vars storlek bestäms av stämman. Stämman är föreningens högst beslutande organ, där varje medlem äger en röst.

Antalet anställda i intresseföreningen samt dotterbolaget NEDAB uppgår till 15 årsarbeten fördelat på 17 anställda, varav 12 årsarbeten i dotterbolaget som i huvudsak arbetar med myggbekämpning.

Enligt biosfärkoordinatören är det de medlemmar som sitter i styrelsen (se nedan) som har en mer aktiv roll och inflytande i föreningen. Alla medlemmar är välkomna att delta på årsstämman och kommer med förslag, men det är framför allt medlemmar i styrelsen som har en aktiv roll.

De olika "medlemstyperna" tillför olika typer av kontaktnät och kompetenser, men de har inte några särskiljande roller i föreningens arbete.

NeDa och NEDABs styrelse

Styrelsen är det verkställande organet och ansvarar för föreningens strategiska beslut. Styrelsen består av som högst 11 ledamöter och 11 suppleanter som väljs vid ordinarie stämma varje år. Politiker från alla kommunerna sitter representerande i styrelsen, antingen som ordinarie ledamöter eller suppleanter. Därtill finns i nuläget två styrelseposter som innehas av mark- och vattenägare. Styrelsen ansvarar för biosfärområdets verksamhet och ekonomi och sammanträder fyra gånger per år.

Aktörernas roller

Biosfärkontor

På biosfärkontoret finns anställd personal som arbetar med biosfärrelaterade frågor. Kontoret delas med NeDa samt Leader, som också har anställd personal. Biosfärkoordinatören beskriver att det är svårt att avgränsa exakt hur många anställda som enbart arbetar med biosfärrelaterade frågor, men det brukar vanligen vara 2-3 årsarbeten. Beroende på vilka projekt som är aktuella så kan Leader-anställda arbeta med biosfärområdet, och vice versa. Det finns alltid en anställd koordinator för biosfärområdet. Ekonom och VD delas med Leader-kontoret. Biosfärkoordinatören utgör "basen" för biosfärkontoret och leder arbetet.

Enligt biosfärkoordinatören är det framför allt de anställda på kontoret som "driver" biosfärbetet. De anställda arbetar för att skapa ett ökat engagemang från andra föreningar, privatperson eller företag.

Biosfärkommunrådet

Biosfärkommunrådet bildades under 2021 och utgörs av tjänstepersoner från medlemskommunerna. Bakgrunden till bildandet var enligt biosfärkoordinatören att NeDas styrelse inte bara är styrelse för "biosfärfrågor", utan också för NeDas bredare verksamhet, bland annat myggbekämpningen som tar mycket tid i anspråk. Biosfärkontoret och styrelsen såg därför att det skulle vara bra med ett råd av tjänstepersoner för att dels få in rätt kompetenser (ekologer och liknande), dels för att få mer tid till fördjupning i biosfärrelaterade frågor.

Biosfärkommunrådet har inga regelbundna träffar, utan möten sker när behov uppstår. Biosfärkoordinatören har också haft individuella möten med kommunernas tjänstepersoner. En viktig funktion som biosfärkommunrådet fyller är att ingående tjänstepersoner blir en kontaktväg in i respektive kommun.

Biosfärambassadörer

Är personer som lever och verkar i regionen och har till uppgift att sprida kunskap och väcka intressen för biosfären. Under 2022 var fem personer verksamma som biosfärambassadörer.

Biosfärområdet: ett nätverksbaserat arbetssätt

Som tidigare nämnts så har verksamheten i biosfärområdet fyra fokusområden: hållbart fiske, öppet landskap, hållbar besöksnäring och biologisk myggkontroll. Arbetet bedrivs genom att NeDa leder och medverkar i projekt samt bygger upp nätverk för de olika frågorna. Nätverken kan bestå av bland annat lokala intressegrupper, föreningar, kommuner, länsstyrelsen, företag och mark- och vattenägare.

Fiskenätverket

Under åren har NeDa arbetat fram ett fiskenätverk med lokala intressenter kring fiskevård och hållbart fiske (bland annat fiskevårdsområdesföreningar, markägare, vattenkraftbolag, företagare och myndigheter).

Öppet landskap

Genom olika projekt har NeDa arbetat fram ett nätverk av lokala intressenter kring det älvnära öppna landskapet. Intresseföreningen har knutit samman tjänstepersoner på länsstyrelserna, markägare, lantbrukare, lokala slakterier med mera.

Hållbar besöksnäring

NeDa har sedan starten 1986 arbetat aktivt med att främja besöksnäringen. Under de senaste 10 åren har föreningen lett ett flertal projekt inom ramen för destinationsutveckling och förstärkt det befintliga nätverket.

Biologisk myggkontroll

Arbetet med bekämpning av stickmygg har pågått sedan 2002, i en egen enhet som tillhör NEDAB (Intresseföreningens dotterbolag). Syftet är att reducera mängderna stickmygg till acceptabla nivåer så att människor ska kunna leva, verka och vistas vid nedre Dalälven. Uppdraget kommer från sju av de nio kommunerna i biosfärområdet. Bekämpningen kan bedrivas tack vare dialog, tillstånd och finansiering från kommunerna, regioner, staten och EU.

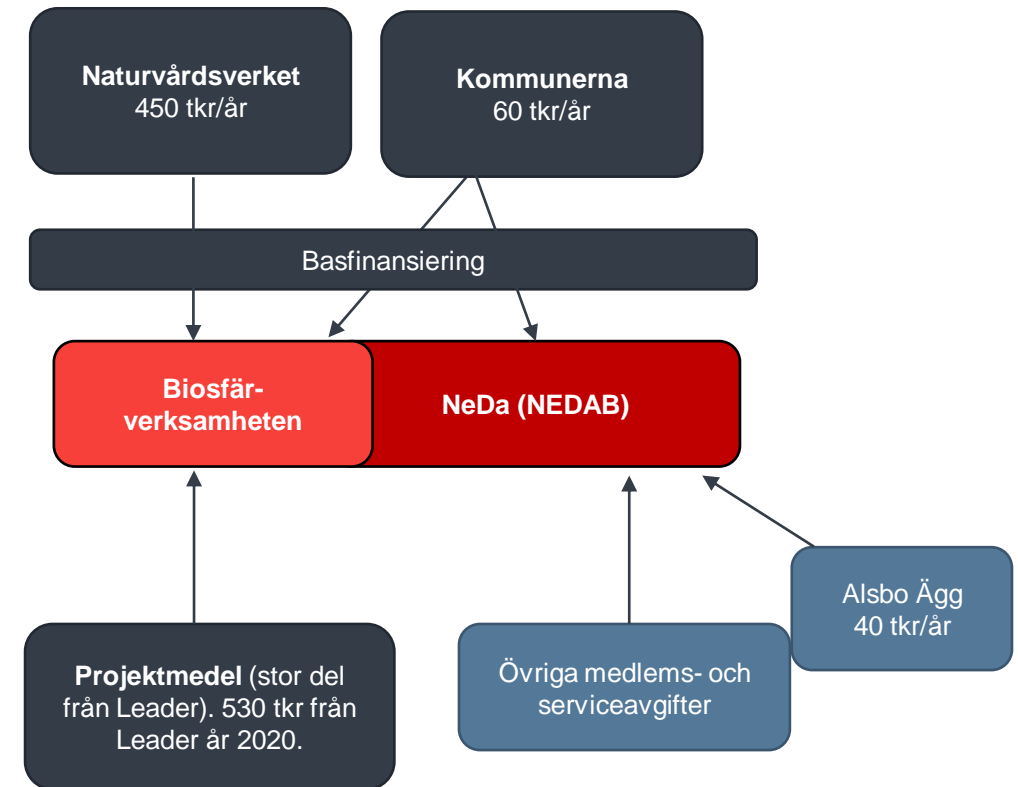
Finansiering

Finansieringen av biosfärområdet är svår att beskriva eftersom att den biosfärrelaterade verksamheten endast utgör en del av NeDas verksamhet. Själva biosfärkontorets grundfinansiering har enligt biosfärkoordinatörn legat på omkring 930 tkr/år under de senaste 10 åren. NeDas finansiering som helhet, särskilt den finansiering som täcker arbetet med myggbekämpning, är dock betydligt större.

Finansieringen utgörs av anslaget från Naturvårdsverket, samt minst lika stort belopp som utgörs av medlemsavgifter och projektmedel, främst från Leader. Hur mycket pengar som Leader bidrar med kan dock variera stort mellan olika år. På så vis skiljer sig Nedre Dalälvens biosfärområde från övriga. Det kan helt enkelt variera från år till år var "det minst lika stora beloppet" kommer ifrån. Basfinansieringen räcker för att täcka koordinatörlönen, men inte mer än så. Koordinatörn beskriver att organisationen är väldigt projektmedelsberoende, vilket upplevs som en utmaning.

De 9 medlemskommunerna bidrar till NeDas verksamhet genom en medlemsavgift på 60 tkr per år. Sju kommuner betalar också in en särskild avgift till NEDAB för arbetet med myggbekämpning. Koordinatörn menar dock att det är svårt att avgöra hur stor del av dessa pengar som går direkt till just biosfärverksamheten.

Utöver detta bidrar även ett flertal aktörer till NeDas finansiering genom medlemsavgifter, serviceavgifter och ibland med projektpengar. Företaget Alsbo Ägg bidrar årligen med 40 tkr till intresseföreningen. Även för dessa medel är det dock något oklart hur mycket som går direkt till biosfärarbetet.



NeDas historia ger särskilda förutsättningar

En viktig utgångspunkt för att förstå Nedre Dalälvens organisation är NeDas historia. Föreningen bildades på slutet av 80-talet i syfte att tillvarata intressen inom besöksnäringen, inom de areella näringarna, och hos kommunerna. Mycket fokus låg alltså på medlemmarnas intressen och nytta. I takt med att området först blev ett Leader-område och därefter ett biosfärområde har det dock skett något av en perspektivförskjutning där medlemsnyttan för företagen inte står i centrum på samma sätt. Det har också lett till att vissa mindre turistentreprenörer inte längre vill ingå i föreningen. Med anledning av den förändrade inriktningen ser biosfärkoordinatoren att det hade varit fördelaktigt med en något annorlunda medlemssammansättning. Som exempel nämns Naturskyddsföreningen som hade kunnat bidra med mycket som medlem genom kompetens och nätverk.

Koordinatoren ser en stor fördel med att alla kommuner är med, och även de större skogs- och kraftbolagen i området. Koordinatoren ser att det hade varit fördelaktigt om även regionen och länsstyrelsen ingick i föreningen, men så är inte fallet. Däremot finns viss kontakt mellan föreningen och dessa aktörer inom projekt och i vissa frågor.

Koordinatoren lyfter det också som en stor fördel att biosfärområdet och Leader-kontoret är så nära sammankopplade, både genom att kontoren till viss del kan dela personal och genom de möjligheter de ger till gemensamma projekt och finansiering.

Förankringen i kommunerna är en utmaning

Gränsdragningen mellan NeDas verksamhet, biosfärverksamheten och Leader-kontoret är ibland svår att göra. Detta leder till vissa svårigheter i att kommunicera vilka delar av organisationen som hanterar vilka frågor. Det gör också att styrelsen inte bara hanterar "biosfärfrågor" utan även andra uppgifter och ansvarsområden, vilket gör att tiden inte upplevs räcka till. Myggbekämpningen är en viktig del av NeDas verksamhet, vilket också gör att högt uppsatta politiker som exempelvis KSOer ofta ingår i styrelsen. Det upplevs som positivt, eftersom de har stort mandat, men också som negativt då deras tid, och ibland engagemang, är begränsat. Detta gör att en stor arbetsbörda, även för de mer strategiska och långsiktiga frågorna, hamnar på biosfärkontoret, - vilket i sin tur gör förankringen i kommunerna svårare.

Biosfärkoordinatorn menar att det på vissa sätt hade varit önskvärt att ha en styrelse som var mer dedikerad till enbart biosfärverksamheten. Koordinatorn lyfter även fram att det hade varit önskvärt att medlemskommunerna kunde avsätta specifik arbetstid för tjänstepersoner som skulle kunna bistå i biosfärbetet. Vindelälven-Juhttáhkkas biosfärområde lyfts som ett lyckat exempel på detta. *"Om vi hade haft 20 procent arbetstid från varje kommun hade vi fått jättemycket jobb gjort"*. Då hade också kontaktvägarna och kommunikationen med kommunerna kunnat underlättas, menar koordinatorn.

Ett medskick som handlar om förankringen i kommunerna är att förankringsarbetet måste hållas vid liv. Att bli ett biosfärområde är inte "ett pris", utan innebär både möjligheter och åtagande. Det gäller att de nätverk som bildats, och det förankringsarbete som gjorts, under kandidaturen inte avstannar när utnämningen väl är på plats.

Ökad affärsnytta kräver strategiskt och långsiktigt arbete

Koordinatorn på Nedre Dalälven lyfter de positiva effekter som uppstått för den lokala besöksnäringen genom den samverkan och de projekt som genomförts inom biosfärområdet. NeDa har en lång tradition av att arbeta med destinationsmarknadsföring och med samarbete mellan turistentreprenörerna "vilket absolut gett resultat".

Samtidigt menar koordinatorn att själva biosfärområdet som koncept, det vill säga själva utmärkelsen, troligen har begränsad påverkan för de lokala besöksnäringens företag. Framför allt för att biosfärområdet som konceptet är relativt okänt i de nordiska länderna. Sammantaget anser koordinatorn att ökad affärsnytta är något som kommer med strategiskt och långsiktigt arbete med turismrelaterade frågor, inte av utnämningen i sig.





Vindelälven- Juhttááhkká

Vindelälven-Juhttáahkka i korthet

Vindelälven-Juhttáahkka är ett biosfärområde som innefattar Vindelälvens avrinningsområde, inklusive Laisdalen, nedre Umeälven och Tavelsjö-Hissjötraken. Området är Sveriges största biosfärområde till ytan och dess geografiska utbredning uppgår till cirka 1,3 miljoner hektar. Befolkningen inom biosfärområdet uppgick till cirka 107 700 (år 2018).

Vindelälven-Juhttáahkka godkändes som biosfärområde år 2019, men samverkan i området har pågått sedan 1970-talet. I samband med att biosfärområdets godkändes bildades den ekonomiska föreningen *Biosfärområde Vindelälven-Juhttáahkka* som är huvudman för biosfärområdet. Medlemmar är kommunerna inom biosfärområdet, länsstyrelserna och regionen samt föreningar, företag, organisationer, myndigheter och andra institutioner. Privatpersoner kan vara stödmedlemmar.

Biosfärverksamheten basfinansiering utgörs av medel från Havs- och vattenmyndigheten (HaV), Länsstyrelsen Västerbotten, de sex ingående kommunerna samt WWF.



Organisationsform: Ekonomisk förening

Antal anställda: 2 årsarbeten fördelat på 3 anställda

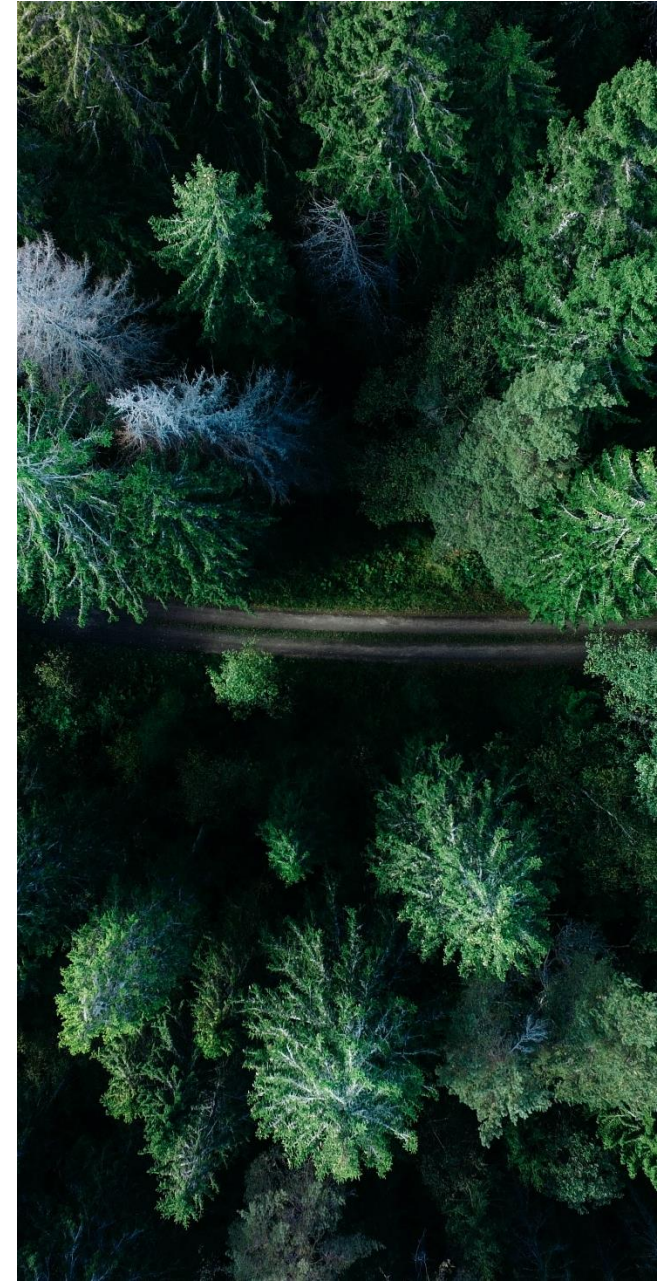
Finansiering: Basfinansiering från HaV (400 tkr/år), Länsstyrelsen Västerbotten (150 tkr/år, medlemskommunerna (375 tkr/år) och från WWF (150 tkr/år).

Fokusområden

Arbetet och samverkan i biosfärområdet utgår från sex huvudsakliga fokusområden:

- **Levande landskap**
Jord- och skogsbruk, förädling och livsmedelsproduktion
- **Framgångsrik renskötsel**
Rennäring, förädling och livsmedelsproduktion.
- **Besöksnäring och friluftsliv för alla**
Bo, äta, göra.
- **Fiske i levande sjöar, vattendrag och hav**
Fiske och fisketurism, förädling och livsmedelsproduktion.
- **Utveckling av lokalsamhället**
Evenemang, service och transport.
- **Mångfald av kulturella uttryck**
Kulturella och kreativa näringar

Inom fokusområdet besöksnäring arbetar föreningen bland annat att utveckla en digital karta med 100 hållbara besöksmål samt att marknadsföra området på ett hållbart sätt. Exempel på insatser inom utveckling av lokalsamhället är att ordna möten med kommunala representanter för att hitta gemensamma intressefrågor och skapa möjlighet för geografiska utbyten och nätverksbyggande mellan kommunerna, byarna och de unga inom biosfärområdet.

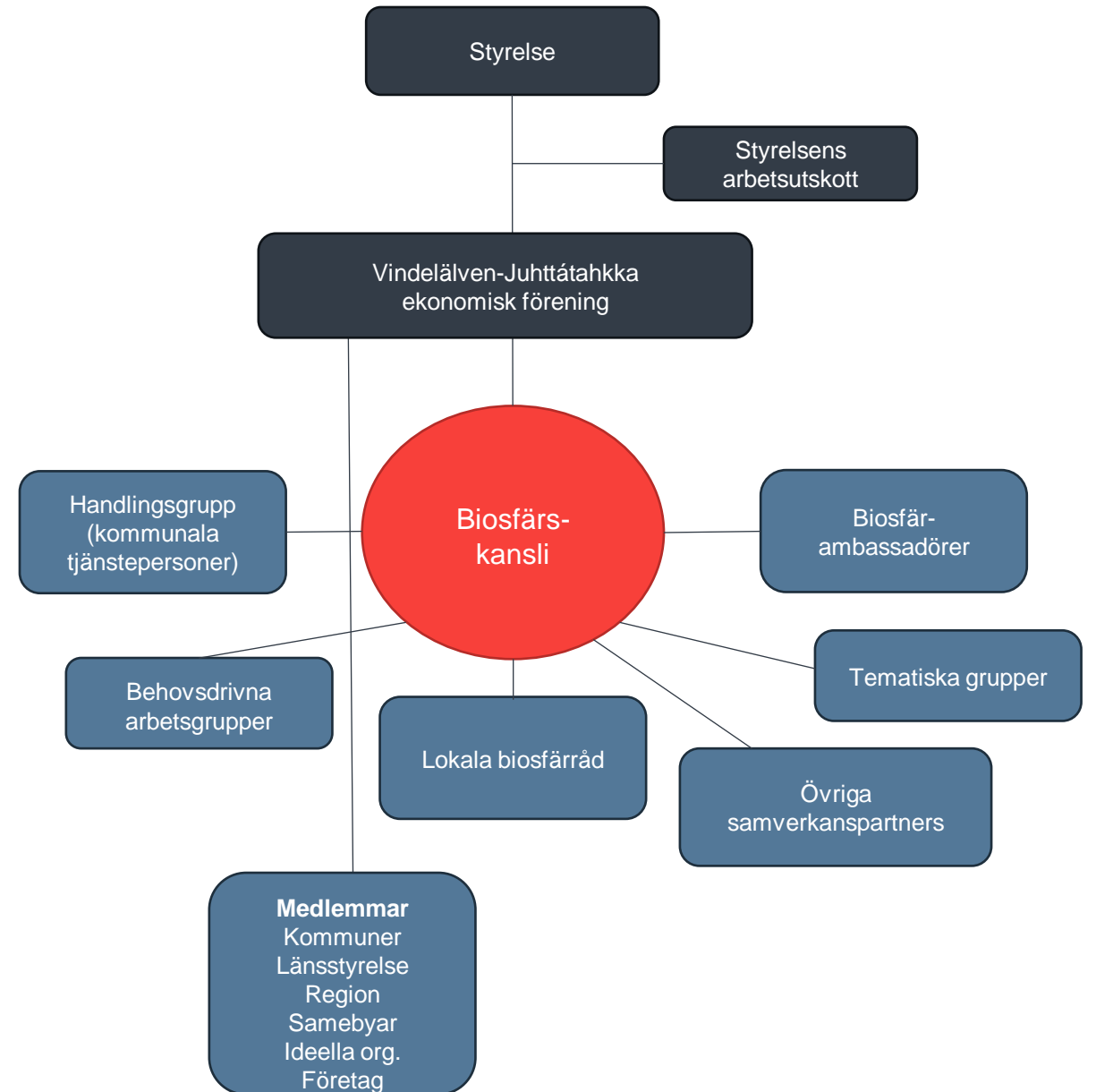


Organisation

Samverkan i biosfärområdet utgår från den ekonomiska föreningen Vindelälven-Juhttáahkka. Föreningen eftersträvar att vara en neutral arena för samverkan, som sker med flera olika aktörer. Föreningen strävar efter att biosfärområdet ska utvecklas som en attraktiv plats att bedriva näring på, som boendeplats, besöksmål och investeringsområde och därmed främja medlemmarnas ekonomiska intressen.

Föreningens styrelse ansvarar för biosfärområdets långsiktiga, strategiska utveckling. Det operativa arbetet leds av biosfärkansliet, i nära samverkan med handlingsgruppen (bestående av kommunala tjänstepersoner) samt med styrelsens arbetsutskott.

På följande sidor kommer de ingående delarna i organisationen att utvecklas.



Organisation

Föreningen Biosfärområde Vindelälven-Juhttáahkka

Är en ekonomisk förening med säte i Sorsele kommun.

Medlemmarnas intressen främjas bland annat genom att föreningen utgör en plattform för samverkan, medverkar i nätverk och agerar stöd för medlemmar att ingå i strategiska samarbeten och projekt, arbetar med insatser som ökar attraktiviteten i området för boende, potentiella inflyttare och besökare m.m.

Föreningens grund utgörs av kommuner och deltagande medlemsorganisationer i området. Medlemskapet är öppet för föreningar, företag, organisationer, myndigheter och andra institutioner som stöttar biosfärområdet. Föreningen erbjuder även stödjande medlemskap för privatpersoner och andra företag som vill stödja föreningen. År 2023 har föreningen ungefär 40 medlemmar.

Medlemsinsatsen skiljer sig åt beroende på medlemstyp. Privatpersoner och mindre föreningar betalar 200 kr, mindre organisationer och mindre företag 1 000 kr, större företag och större föreningar/organisationer 5 000 kr. Utöver medlemsinsatsen betalar varje medlem en årlig medlemsavgift på samma summa. Kommuner och myndigheter betalar mer (se s. 42). Därtill betalar varje medlem årligen medlemsavgift (se avsnittet om finansiering).

Föreningsstämman är föreningens högsta beslutande organ. Varje medlem äger en röst. Stödjande medlemmar har yttrande- och förslagsrätt, men inte rösträtt.

Organisation

Föreningens styrelse

Biosfärområdets koordinator beskriver föreningens styrelse som ett tvärsnitt av de som lever och verkar inom biosfärområdet. Styrelsens sammansättning har en bred representation och återspeglar föreningens medlemmar. I listan till höger presenteras ingående aktörer i nuvarande styrelse (både ordinarie ledamöter och suppleanter).

Styrelsen utgörs av 17 ordinarie ledamöter och lika antal personliga suppleanter. I styrelsen ska det ingå minst två representanter för kommunerna och minst en representant vardera för länsstyrelserna, samebyarna, områdets byar, ideella föreningar, näringslivet, universiteten samt de gröna näringarna. Styrelseordförande väljs på föreningsstämman för ett år. I övrigt konstituerar styrelsen sig själv och organiserar föreningens arbete. Styrelsen har möjlighet att knyta adjungerade ledamöter till styrelsen samt bilda utskott och rådgivande organ liksom olika arbetsgrupper av både permanent och tillfällig art. Styrelsen tillsätter biosfärområdets koordinator. Styrelsemöte ska hållas minst fyra gånger per år.

- Länsstyrelsen Västerbotten och Norrbotten
- Region Västerbotten
- Sorsele kommun, Vindelns kommun, Umeå kommun, Arjeplog kommun, Lycksele kommun, Vännäs kommun
- Laisaälvens byar, Ruksele, Forsholm, Vännförsbäck, TuRe
- Gran Sameby, Ran sameby, Malå Sameby
- Fjällhästen AB
- WWF, Naturskyddsföreningen
- STF, Region Västerbotten turism, Gold of Lapland
- LRF, Norra Skog
- Sveaskog
- Skogsstyrelsen
- Umeå universitet, SLU
- Vindelälvens fiskeråd

Organisation

Biosfärkansliet

Kansliet ansvarar för att driva organisationens dagliga arbete. Antalet anställda vid kansliet varierar från år till år beroende på antal pågående projekt. Det finns alltid en anställd koordinator som finansieras genom biosfärområdets basfinansiering. I nuläget arbetar fyra personer (2,5 årsarbeten) på kansliet. Under 2022 uppgick antalet anställda till 9 personer inklusive koordinatör, där merparten var projektanställda.

Styrelsens arbetsutskott

Styrelsen har ett arbetsutskott som bereder ärenden innan de tas upp med styrelsen. Utskott består i dagsläget av styrelsens ordförande (Länsstyrelsen Västerbotten), styrelseledamöter från den minsta kommunen (Sorsele kommun) respektive den största kommunen (Umeå kommun), en styrelseledamot från en sameby samt en styrelseledamot från akademien.

Handlingsgrupp

Till biosfärkansliet finns en arbetsgrupp knuten där tjänstepersoner på medlemskommunerna ingår. Varje kommun har minst en representant. Handlingsgruppen träffas regelbundet, 1-2 gånger i månaden, och arbetar bland annat med att bearbeta ärenden innan de går till styrelsens arbetsutskott. Tjänstepersonerna viktigaste bidrag är att vara en lokal ambassadör och värd samt dörröppnare in i respektive kommun. Varje kommun avsätter 25 procent av en heltidstjänst som står till förfogande för biosfärrelaterat arbete.

Behovsdrivna arbetsgrupper

Utöver den fasta handlingsgruppen kan även arbetsgrupper formuleras utifrån ett specifikt behov, exempelvis vid projektansökningar. Det kan exempelvis vara tjänstepersoner, föreningsrepresentanter eller styrelsemedlemmar som ingår i en sådan arbetsgrupp. Men, om någon viss kompetens saknas kan särskild spetskompetens tillfrågas och tas med i arbetet. Akademien har alltid en viktig roll i olika arbetsgrupper.

Tematiska grupper

Utöver att driva egna projekt och arbetsgrupper som medverkar också biosfärområdet i andra aktörers arbete. Exempelvis finns ett hållbarhetsteam på Region Västerbotten där biosfärområdet medverkar.

Organisation

Lokala biosfärråd

De kommunala biosfärråden är precis i uppstartsfasen och dess slutgiltiga form är ännu inte fastställd. Syftet med att införa kommunala biosfärråd är att förankra biosfärområdets arbete i respektive kommun och säkerställa lokal representation och närvaro.

Biosfärambassadörer

Alla som är intresserade och vill bidra till biosfärområdets utveckling kan bli biosfärambassadör. Dessa personer får genomgå en utbildning och verkar därefter på ideell basis för att sprida kunskap om biosfärområdets arbete till en bredare allmänhet.

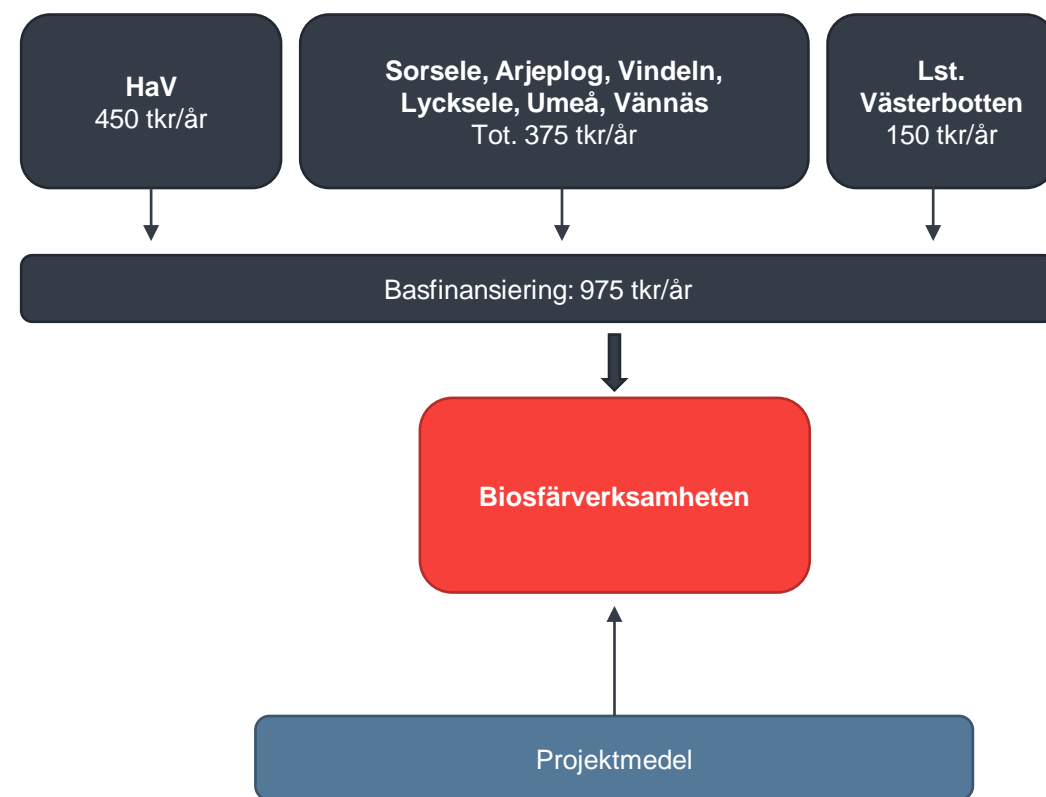
Övriga samverkanspartners

Utöver de aktörer som har en direkt koppling till biosfärområdet så sker samverkan även med andra organisationer. Dels sker samverkan med andra biosfärområden genom det svenska biosfärprogrammet och genom det internationella biosfärprogrammet. Vidare har Vindelälven-Juhttáhkká också samverkan med Stiftelsen Vindelälvsfiske, vars syfte är att stödja och utveckla bygd och människor genom att ge bidrag till projekt till investeringar. Vindelälven-Juhttáhkká har också samverkan med Leader Fiskeområde Vindelälven.

Finansiering

Grundfinansieringen för biosfärområdets verksamhet utgörs av medel från Havs- och vattenmyndigheten, från de sex medlemskommunerna samt från Länsstyrelsen Västerbotten. Kommunernas årliga medlemsavgift fastställs genom avtal, och differentieras utifrån kommunernas storlek. Som mest kan en kommun betala 200 tkr per år. Basfinansieringen räcker till koordinators lön samt OH-kostnader.

För att kunna finansiera övriga lönekostnader samt för att kunna genomföra olika typer av projekt är föreningen beroende av projektmedel. Både länsstyrelserna och regionen har bidragit med medfinansiering i olika projekt. Även WWF har bidragit med projektmedel. Att vara beroende av projektmedel i så pass hög grad beskrivs som en utmaning för arbetets långsiktiga utveckling. Biosfärkoordinatören beskriver därför att det finns ett behov av att utöka basanslaget, exempelvis genom att hitta ytterligare finansiärer.



Den breda representationen och förankringen är en viktig förutsättning

Biosfärkoordinatören beskriver att alla organisationsformer har sina för- och nackdelar. Exempelvis kan en ideell organisation ha fördelar vid ansökningar för vissa typer av projektmedel. Utifrån de förutsättningar som Vindelälven-Juhttáahkka biosfärområde har med ett mycket stort geografiskt område och med många olika intresse beslutades att en ekonomisk förening var det bästa för stunden. Koordinatören menar dock att organisationsformen kan komma att utvecklas över tid.

Vindelälven-Juhttáahkka har en stor styrelse med en stor bredd av representanter. Biosfärkoordinatören menar att detta är en stor styrka som ger biosfärområdet bredd, djup och tyngd. Med tanke på att biosfärområdet motsvarar 3 procent av Sveriges totala yta är viktigt att ha en bred representation av både geografier och intressen för att kunna förankra biosfärområdets arbete. Utifrån dagsläget menar koordinatören att det inte är någon aktör som saknas bland medlemmarna eller i styrelsen, förutom unga. Biosfärområdet är dock nybildat och på sikt kan det komma att finnas ett behov av fler aktörer med andra kompetenser.

Biosfärkoordinatören beskriver att de har lagt mycket energi på att skapa lokal förankring. Detta har bland annat uppnåtts genom arbetet med biosfärambassadörer, samarbeten med studieförbund och ideella föreningar och även genom uppstarten av de lokala biosfärområden som ska finnas i alla ingående kommuner. En generell utmaning som lyfts fram är att biosfärområde som koncept är relativt okänt. Därav blir det extra viktigt att arbeta nära samhället, försöka skapa en vi-känsla och att åstadkomma saker *tillsammans*.

Ett medskick från koordinatören är att den förankringsprocess som inleds när arbetet med att bilda ett biosfärområde påbörjas är en process som sedan ständigt behöver fortsätta. Den tar inte slut när kandidaturen börjar, och inte heller när biosfärområdet väl är bildat. Att kontinuerligt fortsätta förankringsarbetet är en nödvändighet för biosfärområdets utvecklingsmöjligheter.



Voxnadalen

Voxnadalen i korthet

Voxnadalens biosfärområde bildades 2019. Dess geografiska omfång inkluderar i huvudsak älven Voxnan och dess avrinningsområde i kommunerna Ovanåker, Ljusdal, Bollnäs och Rättvik. Ytan uppskattas till 341 500 hektar, varav 80 till 90 procent består av skog. Invånarantalet inom biosfärområdet är dryga 13 000. Ovanåker och Ljusdals kommuner utgör tillsammans hemvist för 90 procent av Voxnadalens invånare.

Samverkan i biosfärområdet utgår från samverkansorganisationen Biosfärområde Voxnadalen. I samverkansorganisationen ingår Ovanåker, Ljusdal och Bollnäs kommuner samt ideella föreningar och mark- och vattenägare. Ovanåker kommun är biosfärområdets juridisk huvudman. Organisationen har inget officiellt förvaltningsansvar i området utan fungerar istället som en neutral samverkansarena.

Grundfinansieringen består av medel från Naturvårdsverket och från kommunerna Ovanåker, Ljusdal och Bollnäs.



BIOSFÄROMRÅDE VOXNADALEN

Organisationsform: Samverkansorganisation med Ovanåkers kommun som juridisk huvudman.

Antal anställda: 1,8 årsarbeten fördelat på en heltidstjänst och en tjänst på 80 procent.

Finansiering: Basfinansiering från Naturvårdsverket (450 tkr/år), och kommunerna Ovanåker (275 tkr/år), Ljusdal (105 tkr/år) och Bollnäs (80 tkr/år).

Fokusområden

Arbetet och samverkan i biosfärområdet utgår från tre huvudsakliga fokusområden:

- **Skogen som hållbar resurs**
Hållbart brukande och förädling av skogen. Främja innovationsdriven utveckling mellan skogsbruk och forskning. Stärka friluftsliv, natur- och kulturturism och tillväxt kopplat till skogen. Kunskapsförmedling kring värdet av ekosystemtjänster, samt kring stora rovdjur.
- **Levande vatten**
Hållbart brukande av vattendrag, sjöar och våtmarker. Stödja återställandet av ekologiska förutsättningarna i flottledspåverkade vattendrag och miljöanpassning av befintliga vattenkraftverk. Utveckla friluftsliv och naturturism längs Voxnan och sjöar.
- **Ett öppet och levande landskap**
Hållbart brukande av kulturlandskapet och jordbruksbygden. Tillvarata kompetens och tradition av utmarksbruk. Bevara och utveckla det öppna landskapets natur- och kulturvärden, inklusive världsarvet Hälsingegårdar. Stödja arbetet med bevarandestatus av större rovdjur.



Organisation

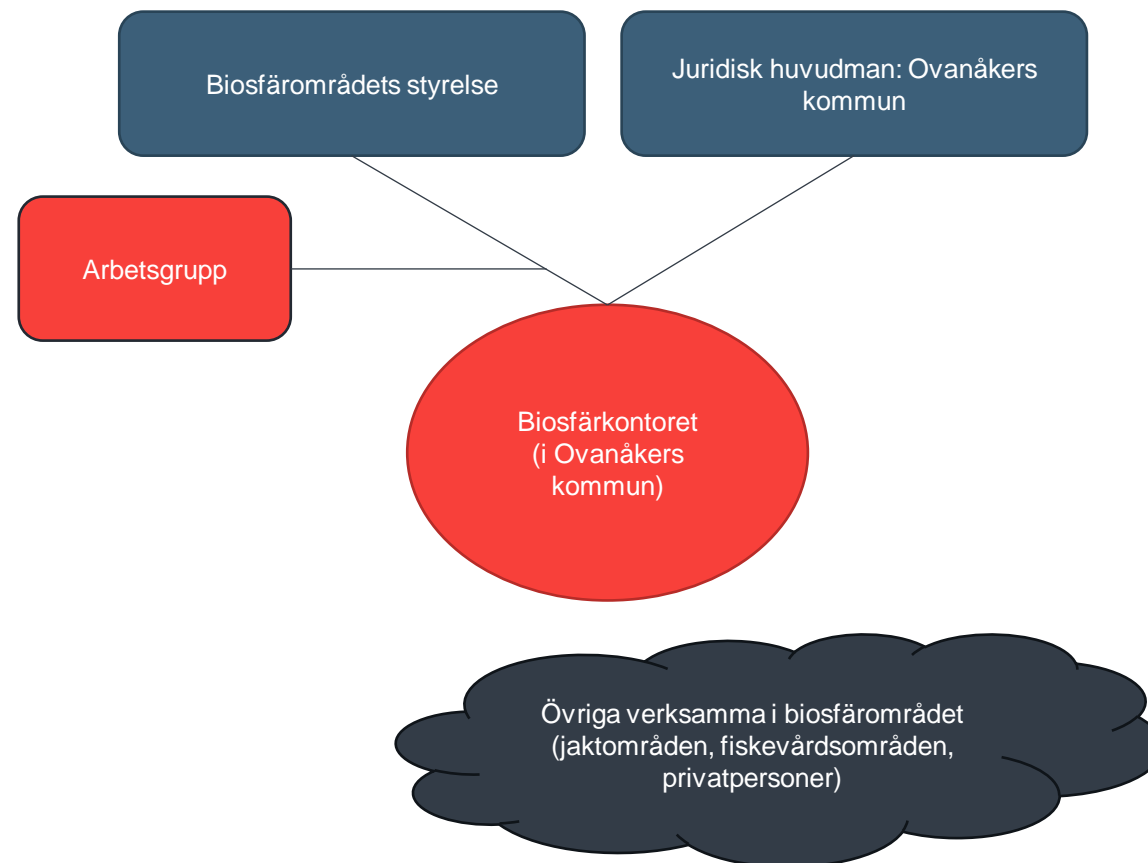
Samverkan i biosfärområdet utgår från samverkansorganisationen Biosfärområde Voxnadalen där Ovanåker kommun är juridisk huvudman. Det finns alltså ingen förening som ansvarar för biosfärområdet. Voxnadalen styrs istället av en (biosfär)styrelse där representanter från de ingående kommunerna, samt privat och ideell sektor ingår.

Organisationen har inget officiellt förvaltningsansvar i området utan fungerar som en neutral samverkansarena, med det övergripande syftet att främja hållbar utveckling på lokal nivå.

Det operativa arbetet sker från ett biosfärkontor, där en biosfärkoordinator och en projektledare är anställda. Kontoret är organisatoriskt placerat under Ovanåker kommuns planeringsavdelning.

En arbetsgrupp finns kopplad till styrelsen och biosfärkontoret. Gruppens främsta syfte är att stödja biosfärkontoret genom rådgivning, samt bereda ärenden inför styrelsemöten.

På följande sidor kommer respektive aktörs roll att utvecklas.



Organisation

Samverkansorganisationen

Organisationen fungerar som en neutral plattform för samverkan i området. Utöver de aktörer som ingår i styrelsen har organisationen inga medlemmar. Övriga intressenter (privatpersoner, företag och föreningar) ges möjlighet att utöva visst inflytande över områdets utveckling genom att delta på ett årligt öppet möte. En annan möjlighet är att på olika sätt medverka i projekt som sker inom biosfärområdet.

Ovanåkers kommun är juridisk huvudman för biosfärområdet.

Koordinatorn betonar dock att samverkansorganisationen försöker att separera sin verksamhet från kommunens, och på så vis i viss bemärkelse fungera som en förening. De anställda i samverkansorganisationen (koordinator och projektledare) är anställda av Ovanåkers kommun och kommunen står även för stödfunktioner.

Biosfärstyrelsen

Biosfärstyrelsen är ytterst beslutande över utvecklingsplaner, verksamhetsplan och budget. Styrelsen fattar beslut kring revidering av utvecklingsplan vartannat år och sammanträder fyra gånger per år. Styrelsen har representation från offentlig, privat och ideell sektor.

Styrelsen håller i ett årligt öppet möte där allmänheten bjuds in. Det öppna mötet fungerar som ett forum där lokalbefolkningen och övriga intressenter som inte är med i styrelsen ges möjlighet att bidra med synpunkter och idéer. Det öppna mötet är därmed rådgivande till styrelsen och kontoret. Mötet hålls i anslutning till konstituerande styrelsemöten.

Medlemmar i styrelsen 2023: Ovanåkers kommun, Ljusdals kommun, Bollnäs kommun, Lantbrukarnas Riksförbund Gävleborg, Mellanskog, Naturskyddsföreningen Gävleborg, Svenska Jägareförbundet, Förbundet Svensk fäbodkultur och utmarksbruk, Sportfiskarna, Gävleborgs botaniska sällskap, Los Byaråd, Stora Enso och Fortum.

Organisation

Biosfärkontoret

Biosfärkontoret är Voxnadalens operativa funktion. Kontoret har två anställda, en biosfärkoordinator på 80 procent och en projektsamordnare på 100 procent. De två anställda arbetar nära varandra och har relativt lika roller. Biosfärkoordinatören har dock ett större ansvar för kontakter utanför organisationen, och representerar biosfärområdet i Svenska Biosfärrådet och i andra nationella eller internationella sammanhang.

Arbetsgruppen

Arbetsgruppen består av biosfärkontorets personal samt en till två tjänstepersoner (exempelvis kommunekologer och miljöstrateger) från de tre kommuner som ingår i samverkan.

Arbetsgruppen stödjer kontorets operativa arbete genom att träffas för att bereda ärenden till styrelsen, utgöra valberedning och agera rådgivande. De medverkande tjänstepersonerna utgör en viktig kontaktväg in i de deltagande kommunerna. Gruppen har inga regelbundna träffar, utan möten anordnas vid behov. Gruppen ses även på kommunkonferenser och anordnar ibland mer informella aktiviteter. Medlemmarna i arbetsgruppen är med på styrelsemöten som adjungerande representanter. Tjänstepersonerna har ingen specifikt avsatt arbetstid till biosfärrelaterat arbete.

Finansiering

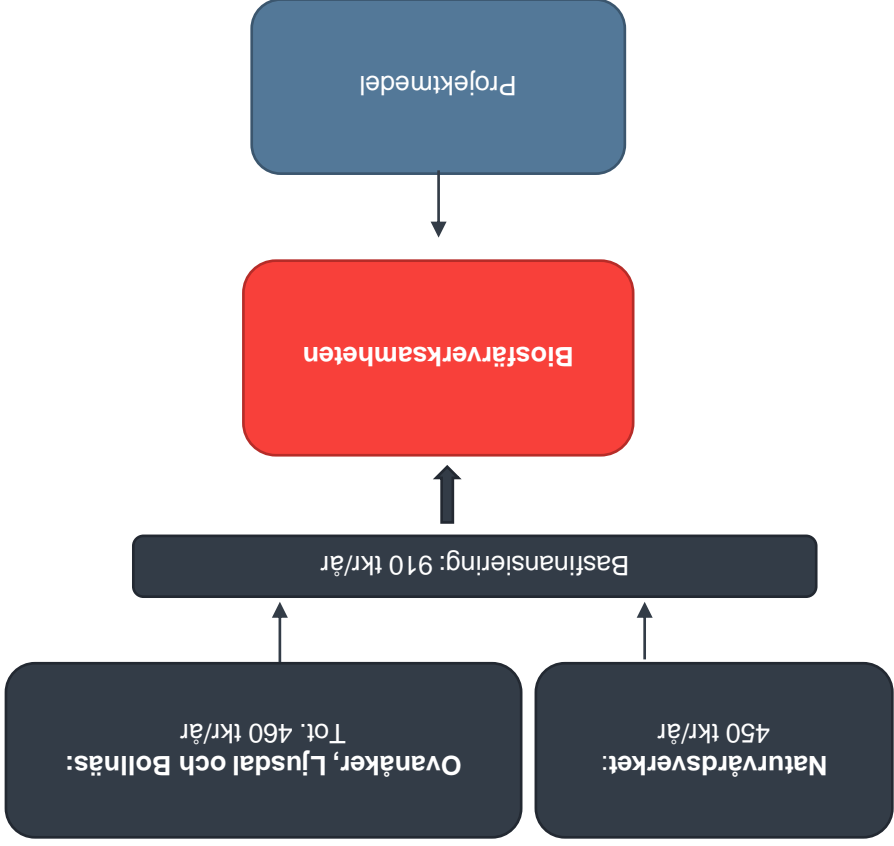
Grundfinansieringen består av medel från Naturvårdsverket och de tre kommunerna som ingår i samverkan. Naturvårdsverket bidrar med 450 tkr/år och kommunerna med totalt 460 tkr/år.

Kommunernas finansiering är differentierad på så vis att Ovanåkers kommun bidrar med mest pengar. Ovanåkers kommun har störst yta inom biosfärområdet och var den kommun där initiativet till att bilda biosfärområdet togs varpå de tog ett större ekonomiskt ansvar. Ovanåker bidrar med 275 tkr/år. Ljusdal bidrar med 105 tkr/år och Bollnäs med 80 tkr/år, utifrån kommunyta inom biosfärområdet.

Den basfinansiering som samverkansorganisationen har idag täcker knappt lönekostnaderna för kontorets två anställda. Därtill finns andra utgifter för driften av kontoret som basfinansieringen inte riktigt räcker till. Koordinatorn ser därav ett behov av att utöka basfinansieringen för att åtminstone täcka in lönekostnaderna fullt ut.

För att bedriva olika typer av projekt är därför projektmedel en viktig intäktskälla. Stöd från LONA (Lokala naturvårdsatsningen) har varit den viktigaste inkomstkällan. Efter det senaste regeringsskiftet har LONA-stödet försvunnit, vilket innebär en stor finansiell osäkerhet för biosfärkontoret.

I övrigt har kontoret sökt och erhållit externa medel från bland annat Tillväxtverket, Region Gävleborg, LOVA (Lokala vattenvårdsprojekt), samt KVA-fonden. När Regionen bidragit med projektmedel har detta uppgått till cirka 30 % av projektets totala kostnader.



Källa: Voxnadalens utvecklingsplan 2020-2025, Ansökan till Unesco, Naturvårdsverket (2020), Intervju med biosfärkoordinatör

Att ha en kommunal huvudman kan underlätta – men finansieringen är ändå en utmaning

Biosfärkoordinatören beskriver att en fördel med att ha en kommun som huvudman för biosfärområdet är att kommunen kan fungera som "bank" för projekt där projektmedlen får rekvideras först efter genomfört projekt. I sådana projekt behöver organisationen ligga ute med pengar, som ibland kan uppgå till stora belopp, till dess att medlen betalas ut, vilket kan vara svårare för exempelvis en ideell förening.

Voxnadalen upplever dock utmaningar med finansieringen trots det kommunala huvudmannskapet. Organisationen är i dagsläget beroende av projektmedel för att täcka sin grunddrift, vilket betytt att aktörsnätverk som fokusgrupper och biosfärambassadörer inte utvecklats. Biosfärkoordinatören beskriver situationen som långsiktigt ohållbar och nu när LONA-pengarna försvinner förvärras situationen.

Under intervjun lyftes frågan om huruvida det är någon aktör som saknas i samverkansorganisationen. Koordinatören berättar att både Region Gävleborg och Länsstyrelsen ingick i en styrgrupp som var aktiv under biosfärkandidaturen. Dessa två aktörer valde dock att kliva ur samverkan i samband med bildandet, delvis på grund av tidsbrist.

Biosfärkoordinatören menar att arbetet med biosfärområdet fungerar även utan länsstyrelsen och regionen som medlemmar i biosfärstyrelsen. Samtidigt saknas enkla kontaktvägar till framför allt länsstyrelsen, vilket förvärrar samverkan.

Rättviks kommun har en liten del kommunyta som ingår i biosfärområdet. De har dock aldrig medverkat i styrelsen eller som finansiär. Frågan om att ingå i biosfärområdets styrelse har aldrig ställts officiellt, och kommunen har inte heller själv begärt att få ingå. Däremot finns det inget som hindrar att projekt skulle genomföras i denna del av biosfärområdet. Ett samarbete med Rättviks kommun skulle också kunna bli aktuellt i framtiden, om behovet uppstår i någon särskild frågeställning.

En intressant utveckling som skett över tid är att förtroendet från skogsbolag i området har vuxit. Under kandidaturperioden var det primärt ett skogsbolag som var motvilliga till bildandet då det fanns en rädsla att det skulle innebära restriktioner för skogsbruket. Nu när verksamheten har varit igång ett par år har inställningen vänt, då det har blivit tydligt att rädslorna inte har besannats. På så vis har biosfärområdets organisation fungerat som en viktig arena och plattform där konflikter och känsliga frågor kan diskuteras.



Vänerskärsgården med Kinnekulle

Vänerskärsgården med Kinnekulle i korthet

Vänerskärsgården med Kinnekulle (hädanefter Vänerskärsgården) är ett biosfärområde i och kring sjön Vänerns sydostliga del. Det bildades år 2010. Biosfärområdet sträcker sig över kommunerna Götene, Lidköping och Mariestad, med en uppskattad befolkningmängd på 78 000 inom områdets gränser. Vänerskärsgårdens yta är uppskattad till 278 600 hektar.

Biosfärområdets drivs av den ideella föreningen Vänerskärsgården med Kinnekulle vars medlemmar består av de ingående kommunerna, Länsstyrelsen samt företag, ideella föreningar och privatpersoner. Föreningens styrelse är juridisk huvudman för biosfärområdet.

Vänerskärsgårdens basfinansiering utgörs till en tredjedel av medel från Naturvårdsverket och resterande två tredjedelar från de tre ingående kommunerna.



Organisationsform: Ideell förening.

Antal anställda: 1,8 årsarbeten fördelat över två anställda.

Finansiering: Basfinansiering från Naturvårdsverket (450 tkr/år) och de tre ingående kommunerna (c:a 900 tkr/år).

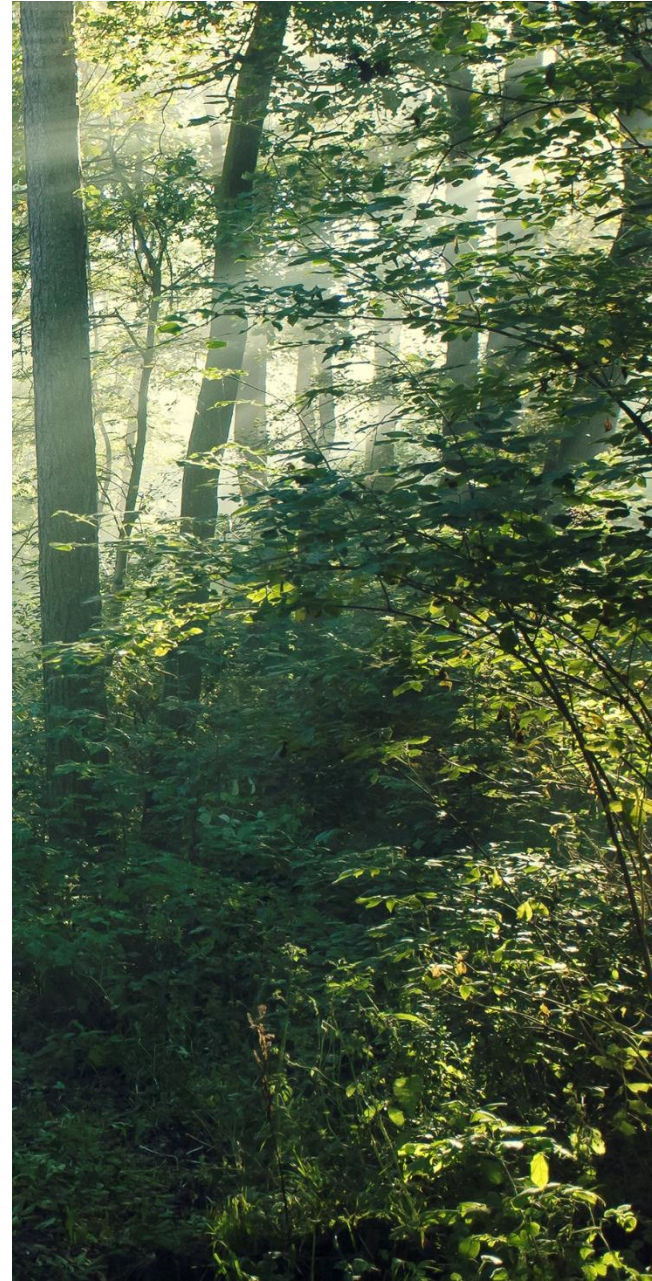
Målområden

Vänerskärsgården har inga fokusområden utan arbetar istället utifrån följande tre målområden:

- **Bidra till ett hållbart näringsliv**
Hållbarhet i produktion och försäljning av varor och tjänster.
- **Öka möjligheterna för en enkel hållbar vardag**
Kunskapsspridning av hållbarhet och verktyg för klimatsmart vardag.
- **Sprida kunskap och stärka ekosystemtjänster**
Biologisk mångfald. Grön och blå infrastruktur.
Kunskapsutveckling.

Dessa tre målområden har i sin tur olika konkretiserande delmål. Målområdena skiljer sig från fokusområden då de är mer generella och mindre förankrade i den lokala kontexten, vilket beskrivs som en nackdel.

Biosfäorganisationen ska i närtid se över strukturen med målområdena, vilket kan resultera i en övergång till fokusområden.



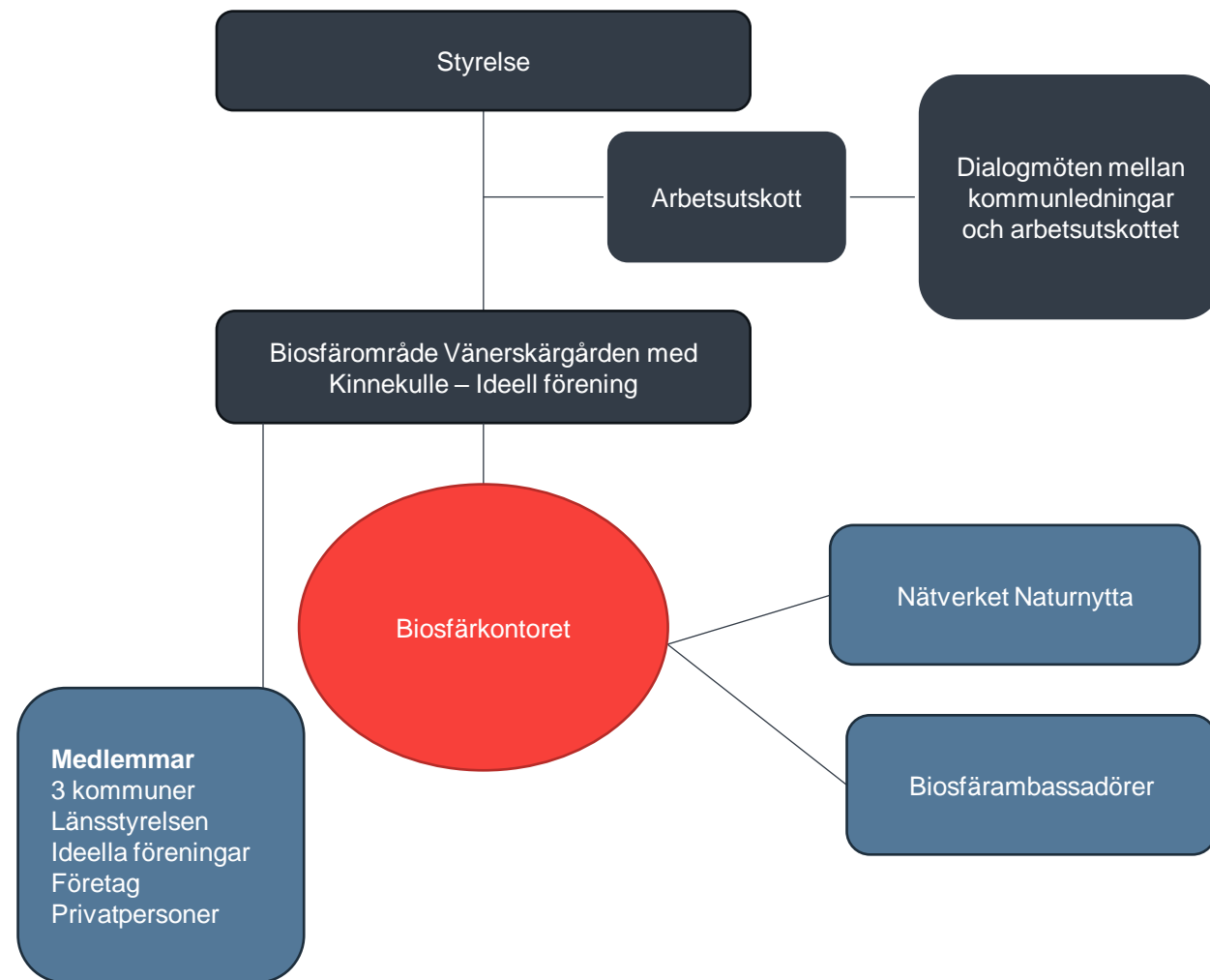
Organisation

Den ideella föreningen består av medlemmar från offentlig, privat och ideell sektor. Föreningens styrelse är juridisk huvudman och har ansvar för Vänerskärsgårdens strategiska arbete. I styrelsen är de tre ingående kommunerna (Götene, Mariestad och Lidköping) samt Länsstyrelsen ständigt representerade. Syftet med ideell förening som organisationsform är att möjliggöra bred inkludering och ett brett engagemang hos lokala aktörer.

Styrelsen har ett arbetsutskott knutet till sig som fungerar som länk mellan biosfärkontoret och styrelsen. Arbetsutskottet har också dialogmöten med ingående kommuners kommunledningar.

Det operativa arbetet leds av ett biosfärkontor. Till kontoret finns även ett nätverk knutet som kallas Naturnytta där tjänstepersoner på kommunerna, en representant från Länsstyrelsen samt representanter från Naturskyddsföreningen ingår.

På följande sidor redovisas aktörernas sammansättning och roller mer ingående.



Organisation

Vänerskärsgården med Kinnekulle - Ideell förening

Föreningen är öppen för alla, med syftet att möjliggöra brett engagemang hos lokala aktörer. Alla medlemmar är lika värda och alla i styrelsen har lika stort inflytande. Föreningen har representanter från offentlig, privat och ideell sektor. År 2020 hade föreningen ett 60-tal medlemmar, varav 60 procent var företagare. År 2023 har föreningen cirka 100 medlemmar.

Medlemskap i föreningen är förenat med medlemsavgift. Privatpersoner betalar 200 kr/år, föreningar 500 kr/år, företag (utan anställd personal) 500 kr/år och företag (med anställd personal) 1 000 kr/år.

Styrelsen

Ytterst beslutande över biosfärområdet och har ansvar för biosfärområdets mål och styrning. Styrelsen utgörs av nio ledamöter. De tre kommunerna och Länsstyrelsen i Västra Götaland har stående representation med en ledamot vardera. Från kommunernas sida är det politiska representanter som ingår i styrelsen, exempelvis kommunalråd, vice ordförande eller nämndsordföranden. Resterande fem ledamöter väljs på föreningens årsmöte. Styrelsen sammanträder fyra gånger om året, utöver årsmötet.

Biosfärkontoret

Biosfärkontoret ansvarar för den löpande verksamheten. Kontoret initierar och stödjer även projekt som skapas av externa aktörer. Kontorets roll har utvecklats över tid med förändrade förutsättningar. Utvecklingen har gått mot att ta emot idéer från medlemmar och utveckla projekt tillsammans, snarare än att kontoret är ensam initierande part.

Kontoret har en anställd biosfärkoordinator på 80 procent och en heltidsanställd process- och projektledare i dagsläget. Biosfärkoordinatören är chef och har ansvar för kommunikationen internt och externt. Biosfärkoordinatören är formellt anställd av Mariestad kommun, men föreningen står för biosfärkoordinatörens lönekostnader. Process- och projektledaren är direkt anställd av den ideella föreningen.

Biosfärkontoret sitter fysiskt placerat i Mariestads stadshus där föreningen hyr in sig.

Organisation

Arbetsutskott

Arbetsutskottet bildades 2017 i syfte att fördjupa samarbetet mellan kontoret och styrelsen, stärka förankringen i respektive kommun och även stärka invånarperspektivet. Utskottet utgörs av biosfärkoordinatör, föreningens styrelseordförande samt de ordinarie kommunalpolitiska ledamöterna i styrelsen. Arbetsutskottet diskuterar samarbetsfrågor, bereder kommunala frågor till styrelsen och sammanträder inför styrelsemöten.

Två gånger om året anordnas **dialogmöten** mellan arbetsutskottet och ingående kommuners kommunledning (kommunalråd, oppositionsråd och kommundirektör) i syfte att stämma av biosfärrelaterade frågor.

Nätverket Naturnytta

Ett nätverk bestående av tjänstepersoner från kommunerna, länsstyrelsen, lokala naturskyddsföreningar och personal på biosfärkontoret. Nätverket träffas cirka tre till fyra gånger per år och utbyter erfarenheter, gör studiebesök och utvecklar gemensamma projekt. De tjänstepersoner som ingår i nätverket har ingen specifik arbetstid avsatt till detta.

Biosfärambassadörer

Ett 50-tal ideellt engagerade personer som exempelvis bidrar genom att hålla föredrag och arbeta i projekt. Kan även delta i miniambassadörsutbildningar.

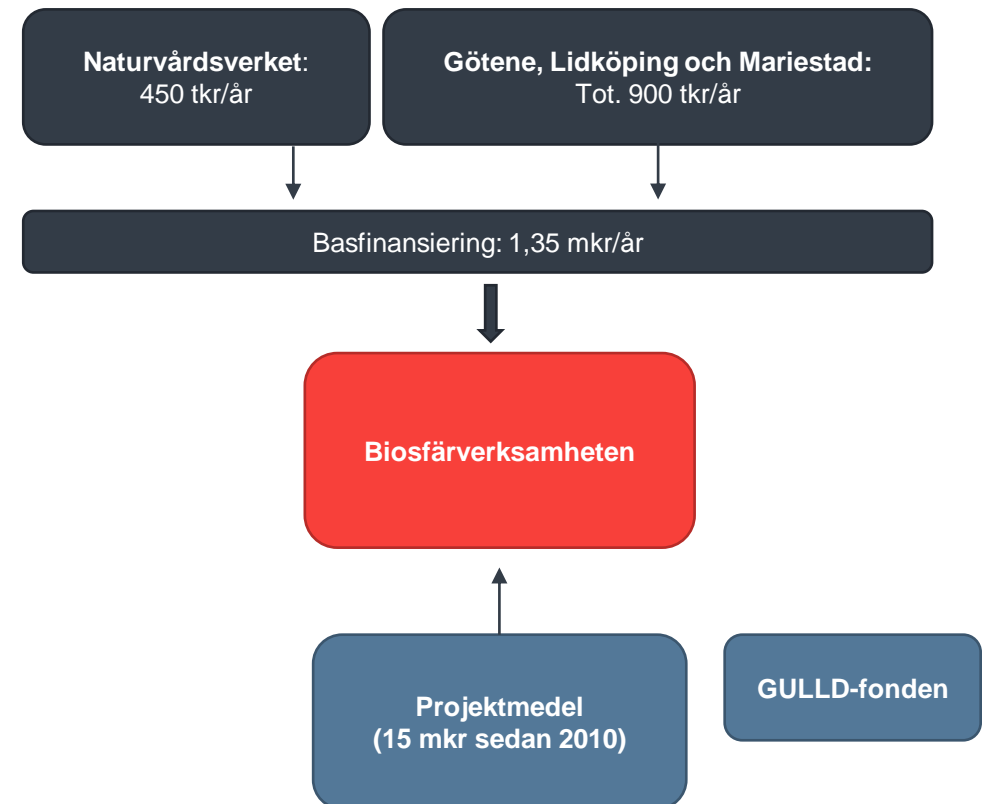
Finansiering

Biosfärverksamheten basfinansiering utgörs av medel från Naturvårdsverket och från de tre ingående kommunerna. Kommunernas finansiering differentieras utifrån befolkningens mängd. Basfinansieringen på dryga 1,35 mkr täcker knappt kontorets anställda (1,8 årsarbeten). Koordinatören beskriver att organisationen i hög grad är beroende av projektmedel.

Biosfärverksamheten har sedan starten år 2010 erhållit 15 miljoner kronor i projektmedel, bland annat från EU:s fiskefond, Västra Götalandsregionen och från Skaraborgs kommunalförbund.

Biosfärområdet har etablerat en fond, GULLD-fonden, som finansierar av donationer från juridiska personer och privatpersoner genom ett särskilt GULLD-medlemskap i föreningen. Avgiften uppgår till minst 5 000 kr/år.

Privatpersoner och föreningar kan söka pengar från fonden för att genomföra aktiviteter och projekt som bidrar till hållbar utveckling i biosfärområdet. Fonden förvaltas av föreningens styrelse.



En ideell förening möjliggör brett lokalt engagemang, men ekonomisk trygghet saknas

Biosfärkoordinatören menar att den ideella föreningen som organisationsform möjliggör ett stort lokalt deltagande. Ett resultat är exempelvis att de lokala utmaningarna kring ett hållbart näringsliv lyfts och arbetats med. En nackdel med ideell förening som organisationsform är brist på ekonomisk trygghet och skalbarhet, där Kristianstads Vattenrike med sitt kommunala huvudmannaskap nämns som en intressant motpol.

En av föreningens viktigaste uppgifter är att verka för att finna lösningar på komplexa utmaningar som sträcker sig över tre kommuner. Koordinatören ser dock att möjligheten ibland begränsas av att vara en liten organisation med få anställda.

Biosfärkoordinatören fördjupade sig i utmaningarna med brist på resurser och berättade att mycket av arbetet inom biosfärkontoret bygger på personliga kontakter. För att göra det mindre sårbart är det framöver betydelsefullt att fler personer såsom ledamöter i styrelsen, ambassadörer, politiker, tjänstepersoner på kommuner med flera ökar sitt engagemang i biosfärarbetet. Regionen ses som en särskilt viktig aktör att utveckla samarbete med. Det beskrivs som viktigt att få till bra kontaktvägar in i regionen, men att det på grund av begränsad tid inte funnits möjlighet att upparbeta detta. Biosfärkoordinatören skulle också önska att regionen i större utsträckning såg biosfärområdet som en samarbetspartner i olika sammanhang.

En utmaning som lyfts är att kommunernas förväntningar på biosfärarbetet inte helt stämmer överens med hur föreningen har arbetat. Kommunerna ser även att de själva borde ha tagit ett större ansvar. Därför valde styrelsen i biosfärföreningen att bilda arbetsutskottet med ledamöter som representerar kommunerna. De beslutade också att det ska vara personer i kommunernas högsta politiska ledning som ska vara ledamöter i styrelsen. Under åren har kommunerna diskuterat att dra sig ur arbetet med biosfärföreningen men i och med arbetsutskottets bildande samt en förändrad inriktning på verksamheten är de diskussionerna inte längre aktuella. För att stärka samverkan mellan kommunerna finns nu ett uppdrag där kommuncheferna ska se över hur respektive kommun i större utsträckning kan bidra i biosfärarbetet, samt hur kommunerna också kan dra nytta av att de ingår i ett biosfärområde.

Föreningen har arbetat med att utveckla vandringsleder inom biosfärområdet och med att stötta besöksnäringens företag längs lederna i deras hållbarhetsarbete. Koordinatören berättar att både svenska influerare och utländska magasin har besökt leden, vilket varit bra ur marknadsföringssyfte. Detta är något koordinatören hoppas att företagen kan dra nytta av. I övrigt beskrivs koordinatören att biosfärorganisationen inte arbetar specifikt med turismutveckling, det gör de kommunala destinationsbolagen. Biosfärområdet samverkar dock med dessa.



Östra Vätterbranterna

Östra Vätterbranterna i korthet

Östra Vätterbranterna är ett biosfärområde i och kring sjön Vättern som bildades 2012. Dess geografiska omfång sträcker sig kring Jönköping och Tranås kommuner, inrymmer 40 000 invånare och ytan uppgår till cirka 104 000 hektar.

Biosfärområdet är organiserat som en ideell förening och dess styrelse är ytterst ansvarig över Östra Vätterbranternas utveckling. Det operativa arbetet sker från ett biosfärkontor. Organisationens grundfinansiering utgörs av årliga medel från Naturvårdsverket och från Jönköpings kommun.

I skrivande stund verkar större organisatoriska förändringar pågå i biosfärområdet. Biosfärområdet saknar för närvarande koordinator och nyrekrytering av koordinator är avbruten. Därav har ingen intervju kunnat genomföras med biosfärkoordinatoren. Den information som presenteras på efterföljande sidor kommer till största del från Östra Vätterbranternas 10-årsutvärdering (från 2022) samt från en utvärdering av Sveriges biosfärområden som Naturvårdsverket genomförde under 2020.



Organisationsform: Ideell förening med adaptiv samförvaltning som struktur.

Antal anställda: I nuläget ingen anställd koordinator. Oklart läge vad gäller eventuellt övriga anställda.

Grundfinansiering: Naturvårdsverket 450 tkr/år, Jönköpings kommun 749 tkr/år.

Fokusområden

Arbetet och samverkan i biosfärområdet utgår från sex huvudsakliga fokusområden:

Biosfärademien

Arena för lärande för omställning till hållbart samhälle. Integrera, strukturera, dokumentera, utveckla och sprida kunskaper. Samverka med aktörer och initiera forskningsprojekt.

Energi och klimat

Skapa dialog mellan aktörer och uppmuntra till samverkan och handlande i energi- och klimatfrågor inom fyra delområden: Hållbar energiproduktion, hållbar konsumtion av varor, hållbara transporter, och uthålligt byggande och minskad energianvändning.

Gastronomisk region

Samordning kring utveckling av mat- och dryckesupplevelser. Vidareutveckla ett dynamiskt, hållbart och levande näringsliv inom tema gastronomi.

Levande landskap

Bevara och utveckla biologisk mångfald, utan att tappa historiska värden. Ekosystemtjänster. Småskaligt jord- och skogsbruk.

Turism och friluftsliv

Skapa ett varumärke kring biosfärområdet, kopplat till turism- och friluftssammanhang. Marknadsföra platser inom biosfärområdet. Öka kunskapen om biosfärområdet.

Varumärke Östra Vätterbranterna

Skapa ett varumärke kring biosfärområdet. Varumärkesbyggande och kommunikation, dels kring Östra Vätterbranterna, dels kring biosfärområden generellt.

Organisation

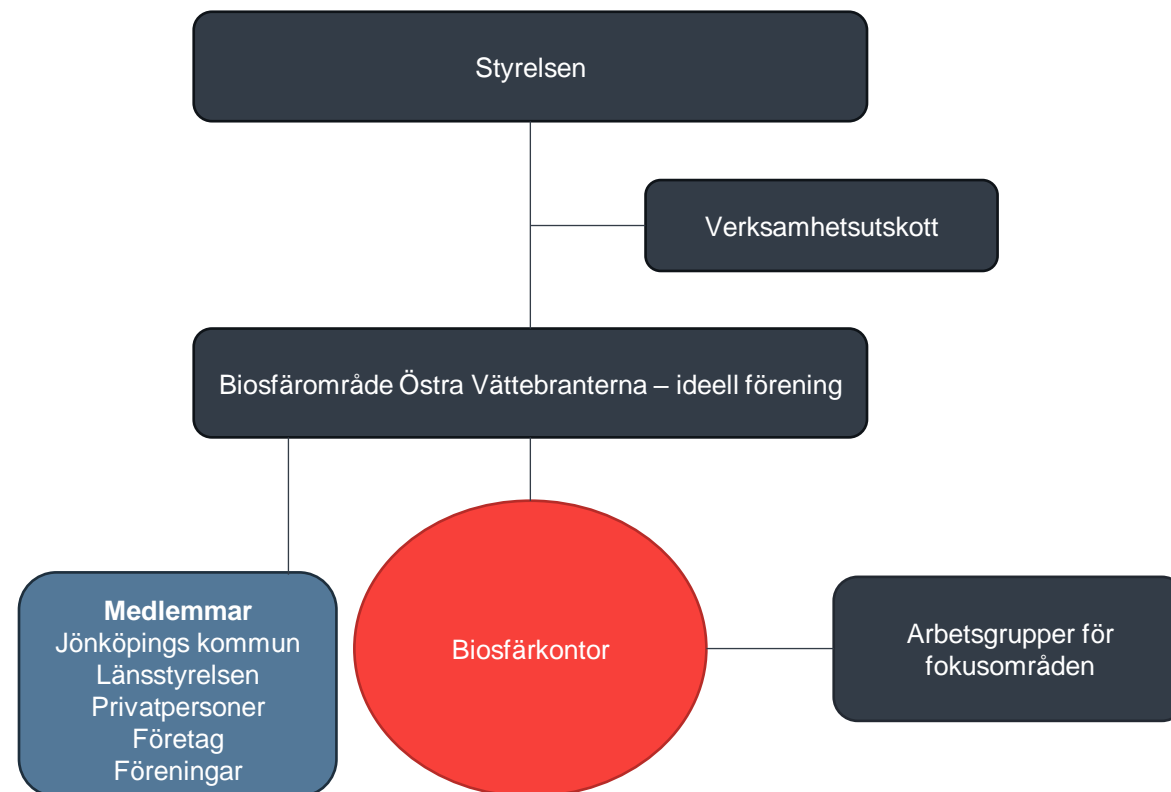
Östra Vätterbranternas biosfärområde är organiserade som en ideell förening med cirka 115 medlemmar (år 2020) från offentlig, ideell och privat sektor.

Östra Vätterbranternas ideella förening syftar till att vara en neutral arena för möjliggöra dialog och samverkan, främja delaktighet i beslut och processer samt att främja en lärande organisation.

Medlemmarna utgörs av Jönköpings kommun, Länsstyrelsen, privatpersoner, företag och föreningar.

Styrelsen ansvarar för biosfärområdets strategiska utveckling. Det verksamhetsutskott som är knutet till styrelsen stöttar biosfärkontoret i det operativa arbetet.

Östra Vätterbranterna har utöver biosfärkontoret även arbetsgrupper för fokusområdena, vilka fungerar som en operativ förlängning av kontoret.



Organisation

Biosfärområde Östra Vätterbranterna - Ideell förening

Den ideella föreningen koordinerar verksamhet inom biosfärområdet. Östra Vätterbranterna kom till som en naturlig utveckling av naturresurskonflikter mellan enskilda markägare och en större aktör, Gränna Skogsgrupp, mellan 1990- till 2000. Konflikten handlade om avveckling av skog kontra naturskydd. Arbetet kring konflikten utvecklades över tid till att bli mer regelbundet. Östra Vätterbranterna är en del i en institutionalisering av det arbetet med syftet att främja kunskapsutbyte och möjliggöra dialog.

Biosfärområdet grundades gemensamt av sju organisationer: Gränna skogsgrupp, Jönköpings kommun, LRF, Länsstyrelsen Jönköping, skogsstyrelsen, Södra skogsägarna samt WWF. Sedan bildandet av biosfärområdet har dock LRF samt Skogsstyrelsen dragit sig ur organisationen.

Anledningen till att Skogsstyrelsen valde att lämna organisationen var att de ansåg att de hade en viktig roll under uppbyggnadsfasen, men inte när arbetet övergått till förvaltning. Istället har de en viktig roll som samverkanspart inom specifika projekt. När det gäller LRF såg organisationerna svårigheter i att kunna fortsätta stötta biosfärområdet med arbetskraft och finansiellt.

Föreningens årsstämma är Östra Vätterbranternas högsta beslutande organ. Medlemmarna i föreningen har varsin röst. Föreningen har ca 130 medlemmar (år 2022), 90 procent utgörs av enskilda medlemmar. Företag, föreningar och organisationer utgör cirka 5 procent och grundarorganisationerna cirka 5 procent. Medlemskap i Östra Vätterbranterna är förenat med en medlemsavgift. För privatpersoner kostar medlemskapet 100 kr/år och för juridiska personer 500 kr/år.

Styrelse

Föreningens styrelse ska enligt stadgarna ha ständig representation av företrädare från "grundarorganisationerna".

Övriga styrelsemedlemmar väljs in på så kallade personliga mandat, utvalda för att komplettera grundarorganisationernas intressen och kunskaper. Den grundläggande principen är att alla medlemmar i styrelsen har lika stort inflytande.

Styrelsen har i uppdrag att verkställa årsstämmans beslut och se till att föreningens värdegrund upprätthålls. Styrelsen sammanträder fem till tio gånger per år.

Biosfärområdet inkluderar också en del av Tranås kommun, men kommunen är inte representerade i styrelsen eller i biosfärföreningens arbete i övrigt.

Organisation

Verksamhetsutskott

Utskottet bereder ärenden till styrelsen och kan fatta beslut som styrelsen delegerar. Utskottets syfte är att tillsammans med biosfärkoordinatorn arbeta med föreningens löpande verksamhet. Verksamhetsutskottet har minst fyra möten med styrelsen per år. I utskottet sitter biosfärkoordinatorn samt ordförande för styrelsen, en enhetschef för länsstyrelsen och en person som är adjungerad till styrelsen

Biosfärkontoret

I normala fall koordineras biosfärbetet av en koordinator som är formellt anställd av Jönköpings kommun. I nuläget finns dock ingen anställd koordinator.

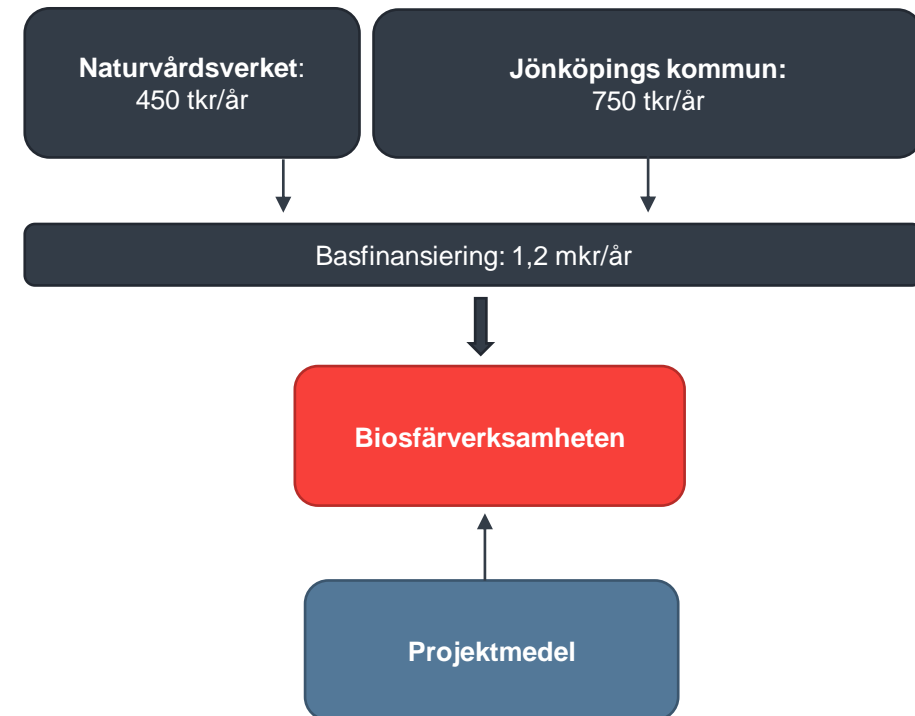
Arbetsgrupper för fokusområden

Östra Vätterbranterna har arbetsgrupper för varje fokusområde. Totalt är de cirka 50 personer som medverkar i grupperna, med fem till 12 medlemmar i varje. Medlemmarna tillhör såväl offentlig som ideell och privat sektor. Syftet med arbetsgrupperna är att få tillgång till en bred uppsättning av aktörer med sakkompetens.

Finansiering

Grundfinansieringen utgörs av årliga medel från Naturvårdsverket och Jönköpings kommun. Den årliga basfinansieringen täcker koordinatortjänsten. I övrigt får Östra Vätterbranterna intäkter från medlemsavgifter, c:a 31 tkr, och 583 tkr i bidrag och projektanslag från WWF (för verksamhetsåret 2021).

Länsstyrelsen och WWF har varit de störst bidragande aktörerna, främst via projektmedel. Jönköpings kommun och Regionen har också varit betydande projektfinansiärer. Övriga projektpartners inkluderar LRF, Södra Skogsägarna och Österängens konsthall. Utöver de organisationer som bidrar med medel till Östra Vätterbranterna kommer viktig stöttning i ideellt arbete från privatpersoner och regionala intresseorganisationer.



Biosfärområdet genomgår större organisationsförändringar i nuläget

I skrivande stund verkar det pågå större organisationsförändringar för Östra Vätterbranterna. Koordinatören avslutade sin anställning i juni 2023 och rekryteringen av ny koordinator är avbruten. I maj avgick styrelseordförande samt valberedningens sammankallade. Fler andra aktörer har förändrat sin representation i styrelsen.

Enligt dagordningen för den extrainsatta föreningsstämma som hölls den 28e september verkar det i nuläget pågå utvecklingsaktiviteter för föreningens organisation och ledning vilket anges som skäl till att rekryteringen av ny koordinator har pausats.

I den rapport som Naturvårdsverket författade 2020 anges att biosfärföreningen har bytt ordförande och koordinator ett flertal gånger, vilket medfört svårigheter att upprätthålla den kontinuitet som föreningen skulle behöva. I rapporten belyses också att upplägget med arbetsgrupper utifrån de sex fokusområden har upplevts som "spretigt" och påverkat det långsiktiga, strategiska arbetet negativt.

I Naturvårdsverkets rapport anges vidare att valet att organisera sig som en ideell förening gjordes för att säkra en bred och lokalt förankrad verksamhet. Organisationsformen har inneburit en viss stabilitet i form av engagemang av styrelsens sju grundorganisationer och den finansiering som dessa i viss mån har lyckats att uppbringa. Sedan utnämningen har dock två av grundorganisationerna valt att lämna föreningen. Samtidigt har också ett par nyckelpersoner trappat ner sitt engagemang. Sammantaget har dessa förändringar inneburit viss osäkerhet i hur föreningen ska förhålla sig till arbetet framåt, både avseende organisationsform och inriktning.



Kristianstads Vattenriket

Kristianstads Vattenriket i korthet

Kristianstads Vattenriket (hädanefter Vattenriket) är ett biosfärområde i Kristianstads kommun i Skåne. Biosfärområdet bildades redan 2005 vilket gör det till Sveriges äldsta. Vattenrikets geografiska utbredning kretsar kring Helgeåns nedre avrinningsområde, samt en del av Hanöbuktens kust och vatten. Området omfattar ungefär 100 000 hektar, två tredjedelar av kommunens yta. Kristianstad och Åhus är största tätorter i Vattenriket, som totalt inrymmer cirka 76 000 invånare.

Biosfärorganisationen utgörs av ett kommunalt biosfärkontor inom Kristianstads kommunledningskontor, samt flertalet inomkommunala och externa samverkansaktörer. Strukturen beskrivs som en adaptiv samförvaltning, vilket betyder att förvaltning sker i samarbete med berörda aktörer. Däremot är Kristianstads kommun ytterst styrande över biosfärområdet.

Vattenrikets basfinansiering utgörs till 95 procent av medel från Kristianstads kommun. Resterande fem procent kommer från Naturvårdsverket.



Vattenriket®

Organisationsform: Adaptiv samförvaltning med Kristianstads kommun som huvudman

Antal anställda: Ungefär 14 årsarbeten fördelat på 15 anställda, samt timanställda vid behov

Finansiering: Basfinansiering från Naturvårdsverket (800 tkr/år) och Kristianstads kommun (ca 15,5 mkr/år).

Fokusområden

Arbetet och samverkan i biosfärområdet utgår från fem huvudsakliga fokusområden:

Friska ekosystem och rik biologisk mångfald

Bevara och utveckla biologisk mångfald, ekosystemtjänster, tätortsnära natur och levande skogar.

Vatten i balans från källa till hav

Återskapa en mer naturlig hydrologi i biosfärområdet. Anlägga våtmarker och övriga biotopskyddande åtgärder. Återskapa Östersjöns livskraft.

Attitydförändring och lärande

Ta fram och sprida ny kunskap. Stärka engagemanget för och i biosfärområdet. Marknadsföring av naturen, exempelvis som besöksmål.

Hållbart företagande i lantbruk och besöksnäring

Hållbar turistnäring. Tranhantering. Vattenhushållning och utveckling av biologisk mångfald kopplat till landsbruk. Hållbara innovationer.

Hälsa, livskvalitet och samhällsutveckling

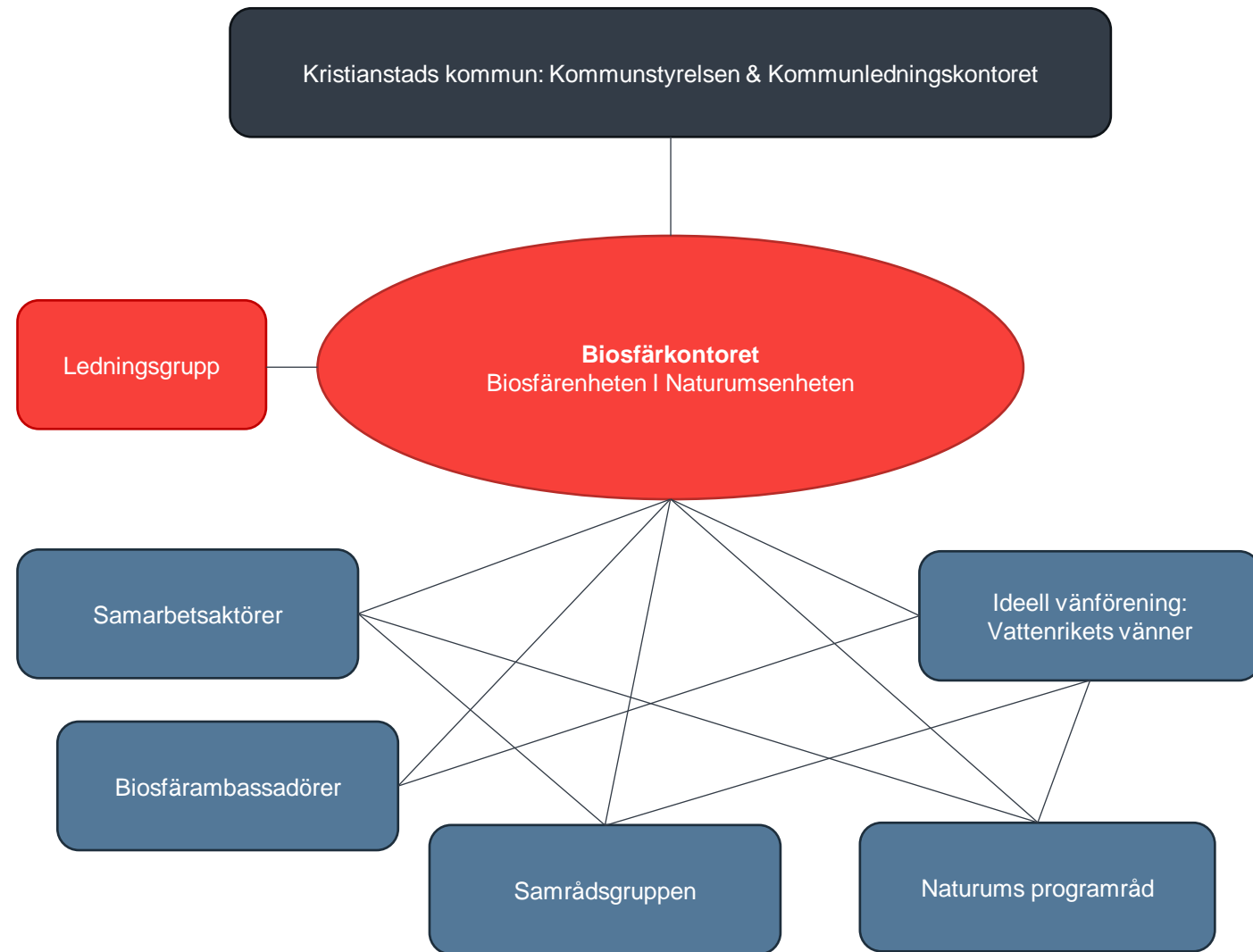
Biosfärområdet som hälsosamma miljöer och introduktion till naturen. Integration och hållbar stadsutveckling.



Organisation

Biosfärorganisationen består i huvudsak av ett kommunalt biosfärkontor inom Kommunledningskontoret på Kristianstads kommun och flertalet stödjande och samverkande aktörer kopplade till kontoret. Kristianstads kommun via kommunstyrelsen har det formella ansvaret för Vattenriket.

Det operativa arbetet utförs av biosfärkontoret, som delats upp i två mindre enheter, Biosfärenheten och Naturumsenheten. De två enheterna har olika chefer och personalgrupper, men arbetar tillsammans som ett team. Till kontoret finns en ledningsgrupp bestående av tjänstemän från enheterna som samordnar enheternas arbete.



Organisation

Biosfärorganisationen Kristianstads Vattenrike

Utgörs av en kommunal enhet, Biosfärkontoret, och olika inomkommunala och externa aktörsnätverk (se organisationskartan på föregående sida).

Organisationens syfte har sin grund i 1980-talets utmaningar med negativa attityder till kommunens våtmarker. Det fanns en vilja från kommunen att kommunicera ut att våtmarkerna utgör en viktig resurs, i tider då de snarare sågs som en belastning. När Vattenriket bildades år 2005 var fokuset fortfarande mest på vattenfrågorna men sedan dess har Vattenriket utvecklats till att bli en betydande aktör i kommunens hållbarhetsarbete i stort.

Eftersom organisationen inte är en förening och inte är fristående från den kommunala organisationen saknas möjligheten till att ha medlemmar. De som i många andra biosfärområden är medlemmar, exempelvis privatpersoner och företag, kan istället ingå som medlemmar i den ideella (vän)föreningen Vattenrikets vänner. Vattenrikets vänners huvudfunktioner är att samla in bidrag från sponsrande aktörer, samt skapa lokal förankring och legitimitet för arbetet i biosfärområdet. Medlemsavgiften är 100 kr för privatpersoner och 500 kr för juridiska personer.

Kristianstads kommunstyrelse

Det är politikerna i kommunstyrelsen som är ansvariga för att fastslå Vattenrikets strategiska utveckling. Deras uppgift går att jämföra med den hos en föreningsstyrelse, exempelvis kring att sätta den årliga budgeten för det operativa biosfärkontoret.

Biosfärkontor – två enheter

Biosfärkontoret är den huvudsakliga operativa funktionen i organisationen. Kontoret är indelat i två enheter, Biosfärenheten och Naturumsenheten. Biosfärenheten har ett tydligare fokus mot projekt och planering, medan Naturumsenhetens verksamhet mer är inriktat mot pedagogik och lärande. I övrigt är mycket gemensamt för de två enheterna, bland annat har de gemensamma mål de arbetar mot.

Biosfärenheten har åtta anställda, varav sju på heltid och en förvaltare på halvtid. Naturumsenheten har sju anställda, samtliga på heltid, samt timanställda vid behov. Vissa anställda har delad tjänst mellan enheterna.

Organisation, forts.

Biosfärkontorets ledningsgrupp

Gemensam ledningsgrupp för kontorets två enheter, med syftet att samordna enheternas arbete. Ledningsgruppen består av chefen för Biosfärenheten, biosfärkoordinatören, naturumsföreståndaren och övrig personal från biosfärenheten. Ledningsgruppen träffas en gång per månad.

Samrådsgrupp

En grupp bestående av ca 30 representanter från det lokala och regionala i civilsamhället och offentlig sektor. Exempelvis kommunalpolitiker, LRF och Region Skåne. Samrådsgruppen sammanträder tre gånger per år och syftar till att förmedla kunskap, förankra organisationens arbete och agera rådgivande till kontoret.

Naturums programråd

Ett råd bestående av representanter från Vattenrikets vänner, Nordöstra Skånes fågelklubb, Naturskyddsföreningen, Studieförbundet och Folkuniversitetet, som syftar till samarbete kring Naturums program. Gruppen bidrar även med förankring av biosfärområdets utveckling. Programrådet träffas fyra gånger per år.

Vattenrikets vänner - Ideell vänförening

En ideell förening som har syftet att stötta projekt och utveckling i Vattenriket. Föreningen skapades ursprungligen för att kunna ta tillvara på gåvor som privatpersoner och andra aktörer ville bidra med. Föreningen var nödvändig då det inte är möjligt att skänka pengar till en specifik kommunal enhet.

Vattenrikets vänner ingår i både samrådsgruppen och Naturums programråd, och dess medlemmar får möjlighet att gå biosfärambassadörsutbildningen utan extra kostnad. Antalet medlemmar uppgick till 161 år 2022.

Biosfärambassadörer

Totalt har över 350 biosfärambassadörer utbildats och de personer som blir ambassadörer engagerar sig på olika sätt i biosfärområdets verksamhet. Det anordnas fyra träffar per år för biosfärambassadörerna.

Viktiga samarbetsaktörer

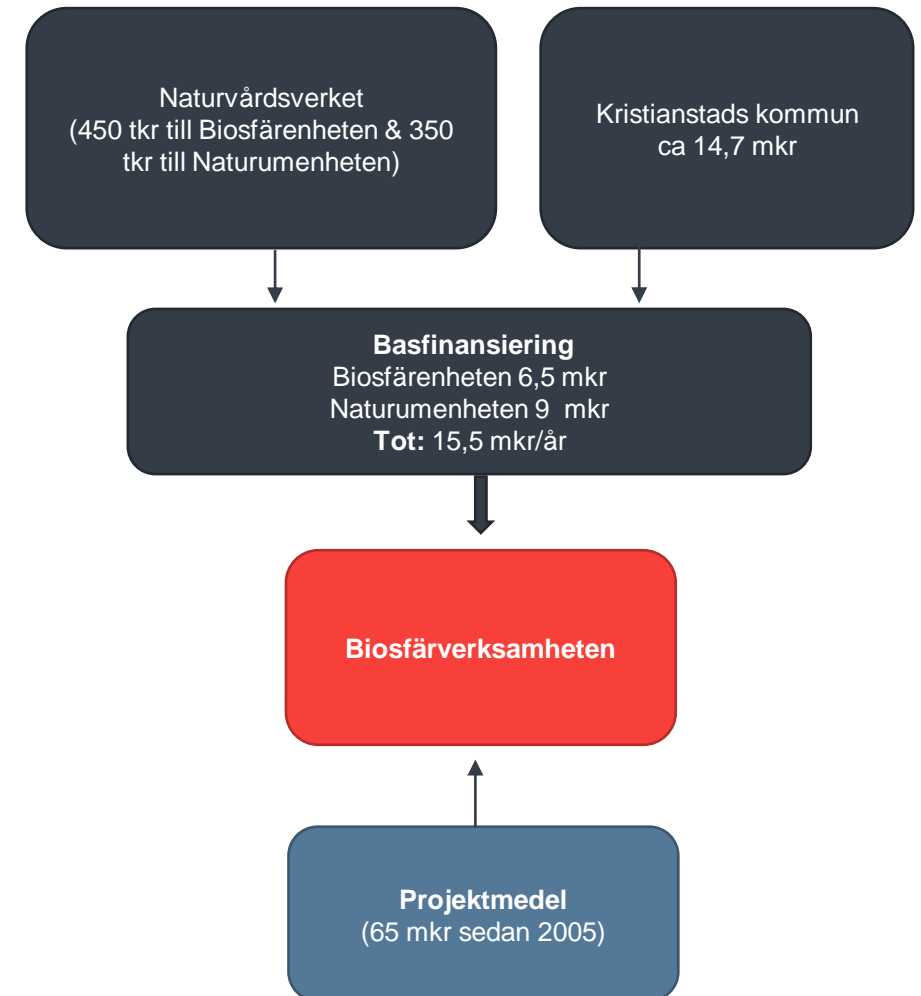
Olika aktörer med olika funktioner och roller kopplat till biosfärorganisationens arbete. Bland andra: Länsstyrelsen Skåne, Naturvårdsverket, Havs- och vattenmyndigheten, Artdatabanken, Kristianstads högskola och Stockholm Resilience Centre.

Finansiering

Biosfärenheten och Naturumenheten finansieras i stort sett helt av kommunen förutom bidragen på 400 tkr respektive 350 tkr från Naturvårdsverket. Biosfärenhetens budget ligger på cirka 6,5 mkr och Naturrums på cirka 9 mkr. Detta täcker personal- och kontorshyra samt övriga kontorskostnader. Bakgrunden till Naturrumsenhetens större budget är primärt en betydligt större kostnad för lokaler jämfört med biosfärenheten.

Utöver basfinansieringen tillkommer medfinansiering från de projekt som drivs inom biosfärområdet. Sedan arbetet drog igång 2005 uppskattar biosfärkoordinatoren att organisationen har "växlat upp" cirka 65 mkr i projektmedel. Dessa är främst medel från lokala naturvårdssatsningar (LONA), lokala åtgärder för havs och vattenmiljö (LOVA) och Havs och Vatten myndigheten.

Förmågan att växla upp pengar beskrivs som en viktig framgångsfaktor som biosfärorganisationen använder sig av för att bland annat synliggöra biosfärarbetets ekonomiska betydelse för kommunen.



En gemensam grund att stå på är en nyckel för ett framgångsrikt arbete

Biosfärkoordinatören beskriver att det finns många fördelar med att vara en kommunal organisation. Det möjliggör bland annat tillgång till stödfunktioner som ekonomi och redovisning men ger också en bred kunskapsbas inom kommunen som kan lyfta frågor i andra forum. En nackdel kan vara att det ibland är svårt att separera biosfärområdets arbete från kommunens ordinarie arbete. Koordinatören menar dock att Vattenrikets starka varumärke förhindrar en sådan utveckling.

Koordinatören lyfter att det finns utmaningar med att vara en stor organisation. En stor organisation ger upphov till större kostnader, vilket i sin tur kräver att finansieringen växer i samma takt. En annan utmaning med en växande organisation är att hitta tid att ingå i olika samverkansgrupper. Biosfärkoordinatören förklarar att det, trots tidsåtgången, har ett stort värde för arbetets genomslag.

Biosfärkoordinatören belyser utmaningen med att vara för få som arbetar med det operativa inom biosfärområdet. Idag har biosfärkontoret många anställda, men så har inte alltid varit fallet. Det är viktigt att få tillgång till pengar, arbetstid och andra resurser för att skapa en stark grupp, både för kontoret och andra viktiga operativa grupper. Dedikerad arbetstid lyfts som ett positivt exempel på resurs som kommuner kan bidra med till det operativa arbetet.

Biosfärkoordinatören lyfter även vikten av att grunda hela biosfärområdet på historia och gemenskap. Att skapa en gemensam grund att börja från ses som en nyckel för att få en stark start i arbetet. Goda exempel från tidigare ansökningar och etableringar av biosfärområden kan fungera som inspiration. Vidare kan samverkan med aktörer som regioner och länsstyrelser kan ge värdefulla mervärden men det bygger på att de känner sig delaktiga i processerna. Därmed finns det ett värde i att fokusera på aktörer som vill och kan vara med. Det är också viktigt att fortsätta bygga och över tid behålla relationer med samverkansaktörerna.

Kristianstads Vattenriket har gjort mätningar av hur biosfärområdet bidrar till turism och turismkonsumtion. Totalt har fyra turistekonomiska analyser genomförts, den senaste år 2016. År 2016 uppgick antalet unika besökare till drygt 105 000. Enligt en analys genomförd av HUI beräknades 31 miljoner kronor (av totalt 74 mkr i turistekonomisk omsättning) kunna härledas till turister som hade besök av Vattenriket och naturum som huvudanledning till sitt besök i Kristianstad kommun. I detta innefattas bl.a. transporter, övernattningar, shopping och restaurangbesök i området. Den turistekonomiska omsättningen har enligt undersökningarna ökat genom åren, under 2013 uppskattades den till 27 mkr.



Storkriket

Storkriket i korthet

Storkriket är nu under kandidatur för att bli Sveriges åttonde biosfärområde. Kommunerna Lund, Sjöbo och delar av Eslöv i Skåne utgör tillsammans Storkrikets tänkta geografiska omfång. Den planerade ytan uppskattas till ungefär 110 000 hektar och skulle i så fall inrymma runt 160 000 invånare från de tre kommunerna.

Kandidaturen påbörjades officiellt år 2020 och är fortfarande pågående. Om allt går enligt plan kommer Storkriket utnämnas till biosfärområde sommaren 2025.

Under kandidaturprocessen leds arbetet av en kommunal styrgrupp, anställd personal på biosfärkontoret samt av en arbetsgrupp med tjänstepersoner. Från och med 2024 är tanken att den mer långsiktiga organisationen ska komma på plats. Den framtida organisationsformen beskrivs som en hybridorganisation som utgörs av en kommunal beredning och en ideell förening.

Basfinansieringen kommer utgöras av medel från Naturvårdsverket och från de tre ingående kommunerna Lund, Sjöbo och Eslöv.

BIOSFÄRKANDIDAT

Storkriket

Organisationsform: "Hybridorganisation" bestående av kommunal beredning och ideell förening.

Antal anställda: 3 årsarbeten

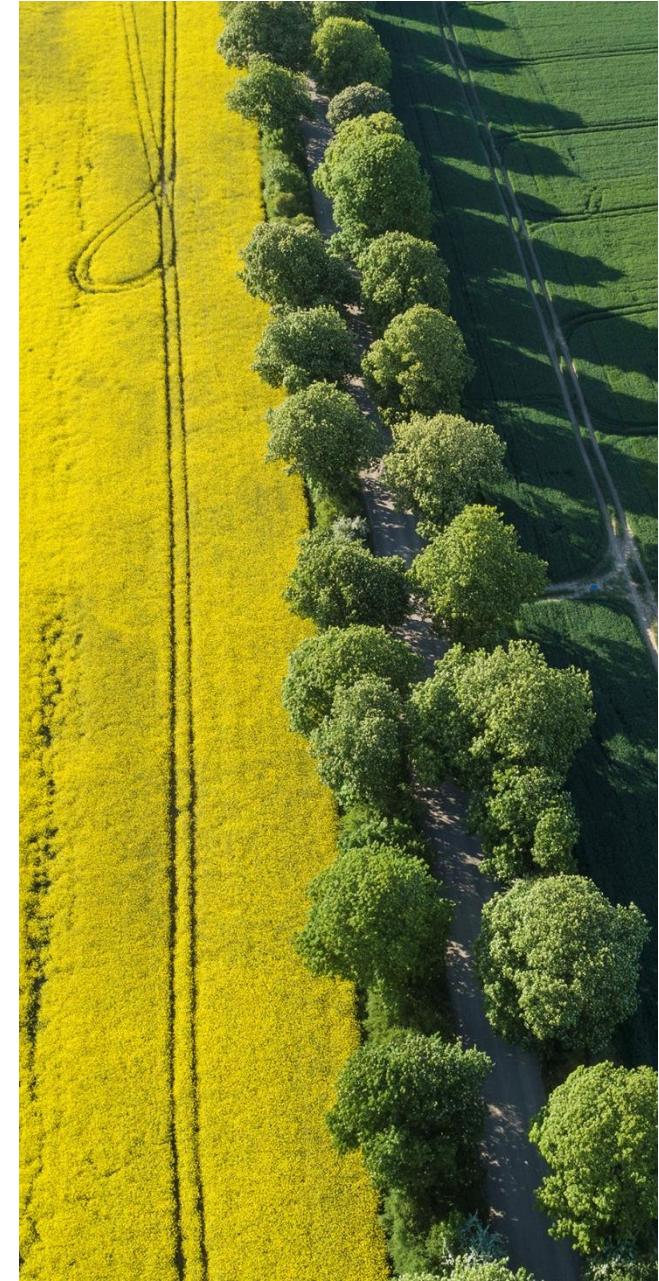
Finansiering: Från och med 2025: Naturvårdsverket (450 tkr/år), Lunds kommun (1,79 mkr/år), Sjöbo kommun (1,04 mkr/år) och Eslöv kommun (423 tkr/år).

Fokusområden

Arbetet och samverkan i biosfärområdet ska utgå från fem huvudsakliga fokusområden:

- **Välmående ekosystem och rik biologisk mångfald**
Naturmiljöer, kulturarv och mänsklig aktivitet som påverkar naturen. Grön infrastruktur. Ekosystemtjänster. Klimatförändringar. Invasiva arter.
- **Smart förvaltande av vårt vatten**
Våtmarker. Ytvatten och grundvatten. Intressen och konflikter kring vattenmiljöer.
- **Värdefullt odlingslandskap och lantbruk**
Klimatrelaterade utmaningar. Cirkularitet i lantbruket. Landskapets historia. Näringsläckage. Odlingsmetoder.
- **Framgångsrikt samspel mellan stad och land**
Människan och naturen. Digitaliseringen. Hållbar mobilitet. Fysisk och psykisk hälsa. Social sammanhållning och integration.
- **Fantastiska besöksmål och tillgängligt friluftsliv**
Besöksplatser. Allemansrätten. Friluftslivet. Konflikter mellan aktörer. Hållbar rekreation. Cirkulär besöksnäring.

Gemensamt för de fem fokusområdena är fokuset på kunskapsutveckling och –spridning. Det ses som ett viktigt sätt att driva innovationer och utveckling inom biosfärområdet.



Organisation

Under kandidaturen har Storkrikets organisation bestått av en kommunal styrgrupp med två politiska representanter från respektive kommun. I styrgruppen har även tjänstepersoner från Länsstyrelsen samt från kommunerna varit adjungerande. Det har också funnits en arbetsgrupp med tjänstepersoner från de tre kommunerna.

Framöver ska Storkriket omorganiseras till en hybridorganisation som är tänkt att bestå av en kommunal beredningsgrupp, en ideell förening, samt flera arbetsgrupper. Lunds kommun kommer vara huvudman för biosfärområdet. Kombinationen av kommunalt huvudmannaskap och ideell förening är tänkt att kunna leda till ekonomisk trygghet och stabilitet, samtidigt som de demokratiska och inkluderande värdena av att vara en ideell förening säkras.



Organisation

Hybridorganisationen Storkriket

Hybridorganisationen kommer bestå av en kommunal beredningsgrupp, den ideella föreningen Storkrikets biosfärförening samt flera arbetsgrupper. De förväntade nyttorna med detta är bredare förankring, ökade kontaktytor, ökad innovationskraft och bredare representation. Hybridorganisationen kommer inte ha ett formellt förvaltningsansvar för biosfärområdet.

Kommunal beredningsgrupp/utskott

Den kommunala beredningsgruppen syfte är att stå för långsiktighet, stabilitet och ägarskap. Gruppen kommer utgöras av kommunpolitiker från de tre kommunerna och av adjungerade tjänstepersoner. Gruppen är tänkt att fungera som gemensam politisk nivå för kommunala samverkansfrågor och grundar sig i ett gemensamt avtal mellan de tre kommunerna. Gruppen har till uppgift att bereda ärenden till respektive kommunstyrelse rörande budget (kommunernas bidrag), ge förslag på representanter till föreningens styrelse och bereda samverkansfrågor mellan kommunerna som kräver politiska beslut. Gruppen kommer även bevaka biosfärfrågan internt i respektive kommun och ansvara för uppföljning, utvärdering och utveckling av biosfärarbetet.

Storkrikets biosfärförening (ideell förening)

Den ideella föreningen kommer utgöra den mer agila och öppna delen av hybridorganisationen. Föreningens medlemmar kommer utgöras av representanter från kommunerna (från den kommunala beredningen) och andra aktörer i området, exempelvis länsstyrelsen och Lunds Universitet. De externa aktörerna ska representera olika perspektiv, som kultur och natur. Medlemskapet kommer vara öppet för alla. En viktig del i föreningens arbete kommer vara att fånga upp och hantera intressekonflikter.

Biosfärföreningens styrelse

Styrelsen kommer ansvara för framtagande och uppföljning av biosfärområdets strategier. Styrelsen ska utgöras av olika aktörer med olika intressen i biosfärområdet. Däremot kommer inte privatpersoner ingå i styrelsen, det är istället större aktörer från privat och ideell sektor som kommer finnas representerade.

Biosfärkontoret

Biosfärkontoret kommer vara Storkrikets primära operativa funktion. Kontoret kommer placeras organisatoriskt inom Lunds kommun, som är huvudman och ansvarar för rekrytering av personal. Inledningsvis har kontoret haft tre till fyra anställda, varav en biosfärkoordinator, som utfört det dagliga arbetet kring ansökningsprocessen.

Organisation

Kommunal samrådsgrupp

Samrådsgruppen är tänkt att utgöra en gemensam tjänstepersonsnivå för de ingående kommunerna och ska utgöras av två till tre tjänstepersoner från respektive kommun. Gruppen ska hantera gränsöverskridande frågor, exempelvis kring översiktsplanering, och i övrigt driva och organisera biosfärlarbetet internt på respektive kommun. Gruppen kommer även vara beredande till den kommunala beredningsgruppen.

Kommunikationsgrupp

En grupp bestående av tjänstepersoner med kunskaper inom kommunikation, minst en från vardera kommun. Gruppens syfte ska vara att likrikta den interna och externa kommunikationen kring biosfärområdets arbete och utveckling.

Forskningsgrupp

En forskningsgrupp är tänkt att formeras och kommer då bli en fortsättning av det forskningsråd som idag är knutet till ansökningsprocessen. Gruppen ska bidra med kunskap och innehålla representanter från universitet och högskolor i Skåne. Det finns också tankar om att forskningsgruppen skulle kunna inkorporeras i biosfärföreningen istället för att vara en enskild grupp.

Biosfärambassadörer

Utbildandet av biosfärambassadörer är tänkt som ett sätt att involvera allmänheten i biosfärområdet. Kan stärka lokalt engagemang och skapa legitimitet för biosfärområdet.

Arbetsgrupper och mellankommunala arbetsgrupper

Kommer formeras vid behov eller kopplade till specifika projekt. Kommer exempelvis kunna bildas i syfte att hantera intressekonflikter mellan aktörer.

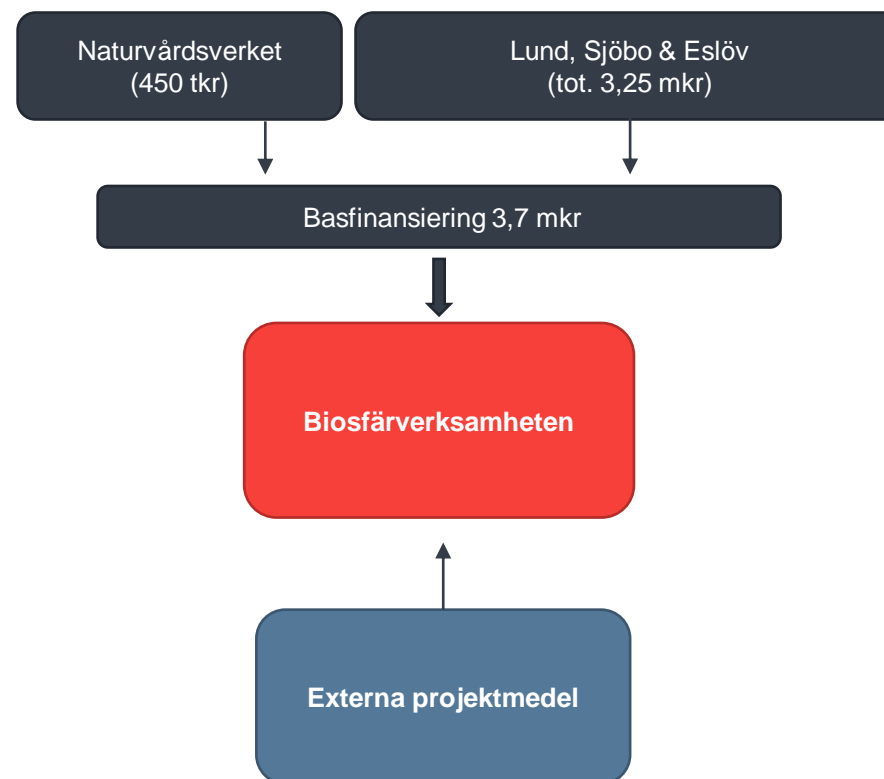
Finansiering

Basfinansieringen kommer utgöras av medel från Naturvårdsverket och medel från de tre ingående kommunerna. Fördelningen mellan kommunerna beräknas genom en modell med yta inom biosfärområdet i kombination med kommunens invånarantal. Från år 2025 förväntas biosfärområdets årliga budget uppgå till ca 3,7 mkr. Av detta bidrar Naturvårdsverket med 450 tkr och kommunerna med 3,25 mkr. Lund betalar 55 procent (1,79 mkr), Sjöbo 32 procent (1,04 mkr) och Eslöv med 13 procent (422,5 tkr).

Av basfinansieringen planeras 2,5 mkr användas till anställd personal, 200 tkr till administrativa kostnader, 400 tkr till kommunikation och 200 tkr till övriga kostnader. Därutöver kommer den ideella biosfärföreningen få ett verksamhetsstöd på 400 tkr årligen som föreningen får disponera fritt.

Under kandidaturen har basfinansieringen uppgått till ca 1,7 mkr per år, där Naturvårdsverket bidragit med 450 tkr, Lund med 645 tkr, Sjöbo 499 tkr och Eslöv 171 tkr.

Bedömningen hittills är att projektmedel kommer bli en viktig intäktskälla framöver för att trygga biosfärverksamheten när Storkriket utnämns till biosfärområde.



Hybridorganisationen förväntas möjliggöra en god kommunal förankring

Biosfärkoordinatören uppger att det finns stora fördelar med en hybridorganisation, men också risker. Det finns en risk att det kan bli en lite splittrad styrning mellan föreningen respektive den kommunala beredningsgruppen. Koordinator menar dock att ett sätt att motverka detta är genom att den kommunala beredningen också kommer sitta representerad i den ideella föreningens styrelse. Biosfärkoordinatören ser också ett behov av att tydligt klargöra, i samarbetsavtal, vilka roller och vilket syfte beredningsgruppen har.

Till fördelarna hör att hybridorganisationen kan fungera som lösning på behovet av bred förankring och en tydlig plats i den kommunala organisationen. Kommunerna behöver vara drivande och engagerade, vilket kan bli svårt om endast en ideell förening driver arbetet. Biosfärkoordinatören trycker på vikten av att ha en nära dialog med politiken och förankra arbetet generellt, men särskilt med kommunpolitikerna.

Under intervjun lyftes att Storkriket kommer ha en förhållandevis stor årlig grundfinansiering jämfört med de andra biosfärområdena. Koordinator berättar att möjligheten till detta uppstod under förstudiearbetet där den som ansvarade för förstudien lyckades väl med att driva frågan och få tjänstepersonerna på de ingående kommunerna med sig. Därtill är de kommunala politikerna intresserade och drivande i processen och ser att biosfärområdet kan "bli något riktigt bra". Finansieringen kommer kunna täcka lönekostnader för tre anställda, men koordinatören hade gärna sett att grundfinansieringen kunde räckas till fler anställda än så för att kunna nå organisationens högt ställda mål.

Som generella medskick understryker koordinatören vikten av att ha en nära dialog och förankring med politiken – "se till att ha kommunerna med för det är de som kommer vara ryggraden långsiktigt".



Referenser

Övergripande referenser

Biosfärprogrammet. (u.å). *Unescos Biosfärprogram*. <https://biosfarprogrammet.se/unescos-biosfarprogram/>

Jordbruksverket. (2023). *Lokalt ledd utveckling genom Leader*. <https://jordbruksverket.se/stod/lokalt-ledd-utveckling-genom-leader/leader-2023-2027/det-har-ar-lokalt-ledd-utveckling-genom-leader>

Naturvårdsverket. (2020). *Utveckling av modellområden för hållbar samhällsförändring*. Rapport 6941. Stockholm: Naturvårdsverket.

WSP. (2022). *Omvärldsbevakning – möjliga samverkansformer för Hjälmmaren*.

Referenser för respektive organisation

Blekinge Arkipelag

Blekinge Arkipelag. (u.å). *Organisation & VP*. <http://blekingearkipelag.se/v%C3%A5r-f%C3%B6rening/organisatsioon>

Blekinge Arkipelag. (u.å). *Strategiskt verktyg med verksamhetsplan för Biosfärområde Blekinge Arkipelag 2018-2021*. <http://files.builder.missite.com/d5/bf/d5bfceb1-d03f-4085-91a6-8a2e6e400d6d.pdf>

Blekinge Arkipelag. (2021). *Blekinge Arkipelag 10 år som biosfärområde*. <http://blekingearkipelag.se/v%C3%A5r-f%C3%B6rening/publikationer>

Nedre Dalälven

Nedre Dalälven. (u.å). *Organisation*. <https://www.nedredalalven.se/sv/organisation>

Nedre Dalälven (u.å). *Vårt uppdrag*. <https://www.nedredalalven.se/sv/organisation/vart-uppdrag>

Nedre Dalälven. (2021). *Biosfärområde Älvlandskapet Nedre Dalälven: 10-årsutvärdering enligt Unesco*. https://nedredalalven.se/filer/dokument/Utvardering_Alvlandskapet_Nedre_Dalalven_2011_-_2020_SLUTVERSION.pdf

Referenser för respektive organisation

Vindelälven-Juhttáhkka

Vindelälven-Juhttáhkka. (2017). *Ansökan till Unesco om att utnämnas till biosfärområde*. https://vindelalvenbiosfar.se/wp-content/uploads/2017/09/Vindelalven_Juhtatdahka_ansokan_Unesco_-SE_web.pdf

Vindelälven-Juhttáhkka. (2020). *Föreningens stadgar*. <https://vindelalvenbiosfar.se/wp-content/uploads/2020/05/Stadgar-BOVJ-ekonomisk-forening-2020.pdf>

Vindelälven-Juhttáhkka. (2020). *Biosfärområdet Vindelälven-Juhttáhkka*. <https://vindelalvenbiosfar.se/>

Voxnadalen

Voxnadalen. (2023). *Voxnadalens hemsida*. [Biosfärområde Voxnadalen - Ovanåkers kommun \(ovanaker.se\)](https://www.biosfaromrade.voxnadalen.se/)

Voxnadalen. (2023). *Voxnadalens utvecklingsplan 2020-2025*. [Utvecklingsplan biosfärområdet version 2023.pdf \(ovanaker.se\)](https://www.biosfaromrade.voxnadalen.se/utvecklingsplan-biosfaromrade-version-2023.pdf)

Voxnadalen. (2018). *Ansökan till Unesco om att bilda Biosfärområde Voxnadalen*. [ovanaker.se/download/18.6ed21ff0163e78ebef46733d/1529051571724/Biosfaransokan.pdf](https://www.ovanaker.se/download/18.6ed21ff0163e78ebef46733d/1529051571724/Biosfaransokan.pdf)

Referenser för respektive organisation

Vänerskärgården med Kinnekulle

Vänerskärgården med Kinnekulle. (2020). *UNESCO Biosfärområde Vänerskärgården med Kinnekulle – Utvärdering enligt Unesco*. [Utvärdering-Biosfärområde-Vänerskärgården-med-Kinnekulle.pdf](https://vanerkulle.org/utvardering-biosfaromrade-vanerskargarden-med-kinnekulle.pdf) (vanerkulle.org)

Vänerskärgården med Kinnekulle. (2022). *Biosfärområde Vänerskärgården med Kinnekulle Verksamhetsberättelse 2022*. <https://vanerkulle.org/wp-content/uploads/2023/03/%C3%85rsredovisning-2022-signerad.pdf>

Östra Vätterbranterna

Östra Vätterbranterna. (2022). *Biosfärområde Vänerskärgården med Kinnekulle - Verksamhetsberättelse 2022*. https://biosfarprogrammet.se/wp-content/uploads/Ostra-Vatterbranterna-10-ar-som-biosfaromrade_periodic_review_2022061620.pdf

Referenser för respektive organisation

Kristianstads Vattenrike

Kristianstads Vattenrike. (2015). *Vattenriket 10 år som biosfärområde, utvärdering enligt Unesco 2005-2015*. <https://vattenriket.kristianstad.se/wp-content/uploads/2018/04/periodic-review-slutversion.pdf>

Kristianstads Vattenrike. (2021). *Biosfärområde Kristianstads Vattenrike - Handlingsprogram 2021-2025*. https://vattenriket.kristianstad.se/wp-content/uploads/2021/02/handlingsprogram_2021-2025.pdf

Kristianstads Vattenrik (2016, 2013). *Turistekonomiska rapporter*. <https://vattenriket.kristianstad.se/biosfaromrade/naturum/>

Storkriket

Storkriket. (2023). *Förslag till: Ansökan till Unesco om att bilda Biosfärområde Storkriket*. storkriket.se/wp-content/uploads/2023/09/Forslag-till-Ansokan-till-Unesco-om-att-bilda-Biosfaromrade-Storkriket.pdf

Storkriket. (2023). *Förslag till: Storkrikets strategi 2023–2025 - med mål, stödprocesser och fokusområden*. [Bilaga-3.-Forslag-till-Storkrikets-strategi-2023-2025.pdf](https://storkriket.se/wp-content/uploads/2023/09/Bilaga-3.-Forslag-till-Storkrikets-strategi-2023-2025.pdf)



Tack!



wsp.com

wsp.com