

BESLUT OM BILDANDE AV NATURRESERVATET BJÖRKÖN I ÖREBRO KOMMUN

BESLUT

Bildande av naturreservat

Med stöd av 7 kap 4 § miljöbalken förklarar Örebro kommun ett område av fastigheten Åsta 5:5 i Örebro kommun som naturreservat. Naturreservatet har därmed den avgränsning som framgår av kartbilagan till detta beslut och med de gränser som slutligen utmärks i fält.

Med stöd av 3 § förordningen om områdesskydd enligt miljöbalken m.m. (1998:1252) fastställer Örebro kommun bifogad skötselplan med mål, riktlinjer och åtgärder för reservatets skötsel och förvaltning.

Naturreservatets namn ska vara Björkön.

Syfte med naturreservatet

Syftet med naturreservatet Björkön är att bevara biologisk mångfald, att vårda och bevara värdefulla naturmiljöer, att skydda, återställa eller nyskapa värdefulla naturmiljöer och livsmiljöer för skyddsvärda arter och att tillgodose behovet av områden för friluftslivet. Områdets lövnaturskogar, betesmarker och andra ingående naturtyper och dess biologiska mångfald ska bevaras och utvecklas. Tillgängligheten och upplevelsevärdena för friluftslivet ska utvecklas.

Syftet ska tillgodoses genom att området lövskogar, bladvassar, stränder och limniska miljöer med dess flora och fauna i huvudsak utvecklas fritt genom intern dynamik och andra naturliga processer. Åtgärder kan vidtas i tidigare skogsbrukade skogsbestånd för att påskynda utvecklingen mot ett naturskogsartat tillstånd och för att främja utvecklingen av grova bredkroniga träd. Borttagande av konkurrerande eller inväxande träd i anslutning till särskilt värdefulla trädindivider eller trädgrupper kan bli aktuellt. Även borttagande av gran kan bli aktuellt för att värna området lövmiljöer. Björköns lövskogar ska även utvecklas och vårdas genom återupptagande av skogsbete.

Det forna odlingslandskapet på Björkön ska återställas till betesmark och hävdas med i första hand bete, men hävden kan även bestå av slätter. Som återställningsåtgärd i odlingslandskapet kan inhemska ängsväxter och kulturväxter komma att återinföras.

Som återställningsåtgärd kan det även bli aktuellt med igenläggning av diken liksom andra åtgärder för återställande av den naturgivna hydrologin och vegetationen.

Åtgärder kan komma att vidtas för att eliminera förekomsten av exotiska träd och buskar och invasiva växt- eller djurarter.

Området ska genom anläggningar och information göras tillgängligt för besökare att bedriva olika friluftslivsaktiviteter i värdefull natur. Anläggningar ska ha en kanaliseringseffekt i syfte att erhålla en långsiktig samexistens mellan friluftsliv och biologisk mångfald. Känsligt djurliv ska skyddas från störning.

Föreskrifter för naturreservatet

För att uppnå och tillgodose syftet med naturreservatet beslutar Örebro kommun med stöd av 7 kap 5,6 och 30 §§ miljöbalken om nedan angivna föreskrifter.

A. Föreskrifter enligt 7 kap 5 § andra stycket miljöbalken om inskränkningar i rätten att använda mark- och vattenområden.

Utöver vad som annars gäller är det förbjudet att:

1. spränga, schakta, gräva eller bedriva täkt i någon form
2. utföra avverkning, röjning eller annan skoglig åtgärd, samt föra bort eller upparbeta döda träd eller delar av träd.
3. dika, rensa dike, kulvertera dike eller utföra annan åtgärd som påverkar områdets naturgivna hydrologiska förhållanden
4. anlägga väg, stigar eller led
5. uppföra byggnad eller annan anläggning
6. uppföra mast eller vindkraftverk
7. framdraga mark- eller luftledning
8. införa för trakten främmande växt- eller djurart
9. anordna upplag annat än tillfälligt i samband med områdets skötsel
10. använda kemiska bekämpningsmedel eller växtnäringsämnen
11. Uppföra jaktorn eller röja siktgator för jakt.

B. Föreskrifter enligt 7 kap 6 § miljöbalken om vad ägare och innehavare av särskild rätt till fastighet förpliktas tåla.

1. Utmärkning och underhåll av naturreservatets gränser enligt Naturvårdsverkets anvisningar.
2. Uppsättning och underhåll av informationstavlor vid platser enligt kartbilaga 1.
3. Anläggande och underhåll av stigar, rastplatser, torrtoalett, bryggor och strand med möjlighet till bad enligt kartbilaga 1.
4. Underhåll av befintlig väg.
5. Nedtagande av träd eller buskar som riskerar säkerheten på frekvent använda stigar samt kring fasta anläggningar.
6. Utförande av siktfrämjande utglesningsåtgärder i anslutning till frekvent använda stigar, inom ramarna för bevarandet av områdets naturvärden.
7. Anläggande av 2 rast- och övernattningsstugor, torrtoalett, brunn, grillplats och rastplatsanordningar samt vindskydd för betesdjur inom föreskriftsområde I enligt kartbilaga 2.
8. Anläggande av angöringsplatser för båtar på platser enligt kartbilaga 1.

9. Avverkning eller på annat sätt borttagande av exotiska träd och buskar samt eliminering av invasiva arter.
10. Avverkning av konkurrerande träd i anslutning till vissa särskilt värdefulla trädindivider eller trädgrupper t ex grova gamla ekar som tidigare stått öppet.
11. Påskyndande av utveckling mot en naturskogsartad miljö genom gallring, luckhuggning och veteraniseringsåtgärder i föreskriftområde II enligt kartbilaga 2.
12. Främjande av utvecklingen av grova bredkroniga träd genom gallring, luckhuggning och veteraniseringsåtgärder i föreskriftområde II enligt kartbilaga 2.
13. Igenläggning av avvattande skogsdiken.
14. Skogsbete på huvudön på fastigheten.
15. Stängsling för reglering och styrning av betestrycket.
16. Återställning av tidigare öppet kulturlandskap genom avverkning, gallring, röjning, stubbfräsning, bränning, stängsling, betesdrift av igenväxta beteshagar, skötsel av slätterängar, åkrar och boningslägen samt insädd av ängsflora eller annan gröda på tidigare åkermark i föreskriftområde I enligt kartbilaga 2.
17. Återkommande avverkning, gallring, röjning, stubbfräsning, bränning, stängsling, betesdrift av beteshagar, slätterängar, åkrar och boningslägen i föreskriftområde I enligt kartbilaga 2.
18. Undersökning och dokumentation av djur-, växt- och svamparter samt mark- och vattenförhållanden.

C. Ordningsföreskrifter enligt 7 kap 30 § miljöbalken

Utöver vad som annars gäller är det för allmänheten förbjudet att:

1. förstöra eller skada fast naturföremål
2. fälla, bortföra eller på annat sätt skada levande eller döda, stående eller omkullfallna träd eller buskar
3. skada vegetationen t ex genom att gräva upp växter
4. störa djurlivet t ex genom att klättra i boträd eller uppehålla sig vid bebodda lyor eller gryt
5. medföra okopplad hund eller katt
6. göra upp eld annat än på anvisad plats
7. tälta annat än på anvisade platser
8. angöra med båt annat än på anvisade platser
9. utan förvaltarens tillstånd sätta upp skylt, orienteringskontroll eller liknande anordning, eller anlägga snitslade spår
10. utan förvaltarens tillstånd använda området för organiserad tävling eller övning, lägerverksamhet eller liknande
11. utan förvaltarens tillstånd flyga fjärrmanövrerat obemannat luftfartyg på en höjd understigande 120 meter över medelhavsnivå.

Undantag från föreskrifterna enligt 7 kap §§ 5 och 30 miljöbalken

Föreskrifterna ska inte utgöra hinder för

- a) förvaltaren av naturreservatet att utföra de åtgärder som krävs för att tillgodose syftet med naturreservatet och som framgår av föreskrifterna enligt 7 kap. 6 § miljöbalken.
- b) förvaltaren av naturreservatet att i uppföljningssyfte utföra inventeringsverksamhet, nödvändig insamling av bestämningsmaterial samt annan dokumentation av växt- och djurliv, luft-, mark- och vattenförhållanden inom naturreservatet,
- c) förvaltaren av reservatet att för husbehov till raststuga och grillplats ta ut en mindre mängd ved genom plockhuggning från skogsområdet närmast det öppna odlingslandskapet,
- d) jakträttsinnehavare att medföra okopplad hund vid jakt,
- e) för arbete med betesdjur medföra okopplad vallhund.

Ordningsföreskrifterna enligt 7 kap. 30 § miljöbalken träder i kraft den 2019-10-08.

Enligt 7 kap 30 § miljöbalken gäller ordningsföreskrifterna omedelbart även om de överklagas.

Fastställande av skötselplan

Med stöd av 3 § förordningen om områdesskydd enligt miljöbalken m.m. (1998:1252) fastställer Örebro kommun bifogad skötselplan för naturreservatet med mål, riktlinjer och åtgärder för reservatets skötsel och förvaltning.

Förvaltare av området

I enlighet med 2 § förordningen om områdesskydd enligt miljöbalken m.m. ska Örebro kommun vara förvaltare av naturreservatet.

SKÄLEN FÖR BESLUTET

Naturvärdena på Björkön är främst kopplade till de äldre trädbestånden med en stor andel ädellöv samt till de mindre öarna runt huvudön som har naturskogsartade strukturer. Dessa bestånd är flerskiktade med gott om död ved. Stora värden finns också kopplade till enstaka mycket gamla trädindivider. Dessa träd har visat sig ha höga värden för den hålträdslevande insektsfaunan, t.ex den rödlistade skalbaggen trubbtandad lövknäppare. En rik fågelfauna, med flertalet rödlistade arter finns i området. De äldre trädbestånden utgör häckningsmiljöer för bl.a. mindre hackspett, skogsduva och rovfåglar. I vassområdena finns rödrom, trastsångare och sävsparv.

På inägomarken förekommer tornseglare och törnskata. Området har mycket goda möjligheter att på sikt utveckla ännu högre naturvärden än idag. Att ön kan nås genom en båttur från Örebro stad ger en unik möjlighet att öppna upp Hjälmjarlandskapet för friluftsliv. Värdena för friluftslivet består främst av den sjökontakt som ges med Hjälmaren samt de upplevelsevärden som de äldre skogsbestånden och det gamla kulturlandskapet ger.

Björköns läge mitt i sjön Hjälmaren gör den till en viktig länk i den värdestrakt som pekats ut i strategin för formellt skydd av skog; Hjälmarens reliktskogar och strandskogar. Alla skogsbruksåtgärder utgör ett hot mot områdets naturvärden och även mot värdena för friluftslivet.

Hela Hjälmaren är utpekad som nationellt värdefullt vatten ur naturvårds- och fiske-synpunkt. Denna reservatsbildning kan bidra till att värna de värden som åsyftas där.

KOMMUNENS BEDÖMNING

Björkön och omkringliggande skärgårdslandskap pekas ut i den kommunala översiktsplanen som utvecklingsområde för natur och friluftsliv. Björkön beskrivs också som ett värdefullt naturområde som ska bevaras. Örebro kommun bedömer att naturreservat i det aktuella området är förenligt med kommunal planering och med hushållningsbestämmelserna i 3 och 4 kap miljöbalken.

Beslutet bidrar till uppfyllandet av de svenska miljö kvalitetsmålen *Levande skogar, Ett rikt odlingslandskap, Levande sjöar och vattendrag* och *Ett rikt växt- och djurliv*.

Vid en avvägning, enligt 7 kap 25 § miljöbalken, mellan allmänna och enskilda intressen bedömer Örebro kommun att den inskränkning i enskild rätt att använda mark och vatten som beslutet om naturreservat innebär inte går längre än vad som krävs för att syftet med naturreservatet ska tillgodoses.

REDOGÖRELSE FÖR ÄRENDET

I Örebro kommuns Översiktsplan och Örebro kommuns Naturplan utpekas Björkön och Hjälmjarlandskapet generellt som mycket värdefullt när det gäller natur-, kultur- och rekreationsvärden. Förutom kommunens stora satsning på naturreservatet Oset och Rynningeviken har det tidigare inte arbetats särskilt aktivt med natur- och friluftsliv i Hjälmjarlandskapet. Sedan 2013 har dock ett omfattande arbete formaliserats där både Länsstyrelser, Skogsstyrelsedistrikt och kommuner runt sjön arbetar tillsammans med att verka för att landskapets stora naturvärden bevaras och utvecklas. I detta projekt inleddes samarbeten med ägaren av Göksholm för att kunna visa upp bra exempelområden för andra markägare. Markägaren tog sedan initiativ till en träff för att diskutera Björköns framtid. Eftersom det är svårt och kostsamt att få ut skogsbruksmaskiner på ön behöver skogsbruksåtgärder som görs vara omfattande för att kunna producera en intäkt. Detta skulle innebära att mycket av naturvärdena på ön skulle gå förlorade. Markägaren och Örebro kommun kom därför

överens om att göra en bytesaffär för att säkra områdets värden för framtiden. Markbytet genomfördes 2015 och därigenom förvärvade kommunen en av Hjälmarens största öar med omgivande skärgårdslandskap. Intentionerna med förvärvet var både att bevara de unika naturvärdena och att öppna upp miljön för friluftslivet.

Ärendet har varit föremål för remissbehandling. Sakägare och övriga remissinstanser har beretts möjlighet att yttra sig över förslag till beslut.

UPPGIFTER OM NATURRESERVATET

Reservatets namn:	Naturreservatet Björkön
Kommun:	Örebro
Län:	Örebro
Lägesbeskrivning:	I sjön Hjälmarens ca 16 km från Örebro. Ön är belägen i sundet som skiljer Mellanfjärden och Storhjälmaren åt.
Församling/Socken:	St Mellösa socken
Terrängkarta:	10F SO
Fastighetskarta:	65F ds
Naturgeografisk region:	24. Svealands sprickdalsterräng med lerslättdalar och sjöbäcken
Area:	475,9 ha
Fastighet och ägare:	Åsta 5:5 ägare Örebro kommun
Förvaltare:	Örebro kommun, Stadsbyggnad
Tillsynsmyndighet:	Örebro kommun, Miljönämnden

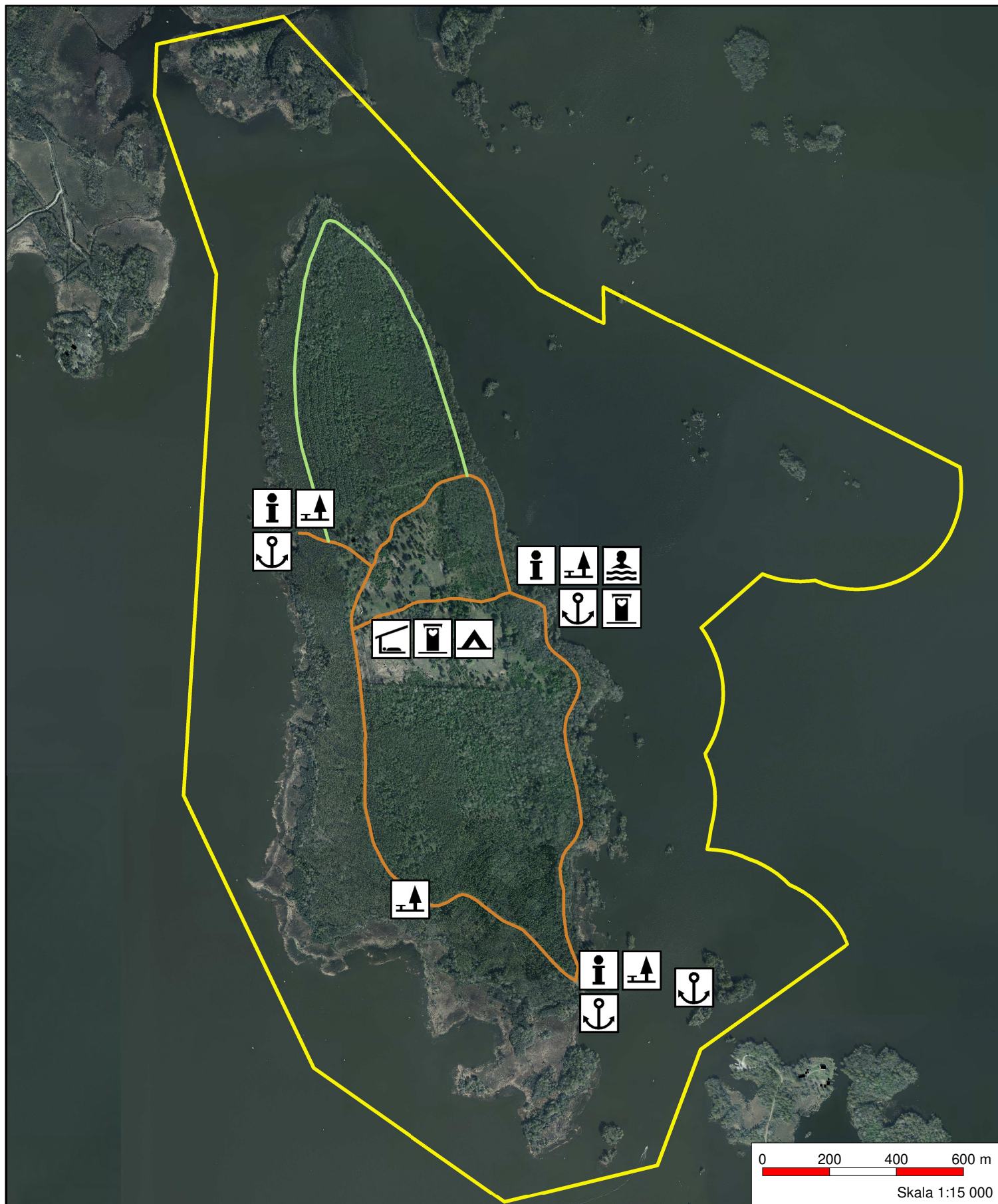
Beslut i detta ärende har fattats av Kommunfullmäktige.

Detta beslut kan överklagas till länsstyrelsen enligt 19 kap 1§ Miljöbalken

BILAGOR

Beslutskarta 1

Beslutskarta 2

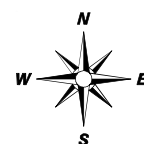


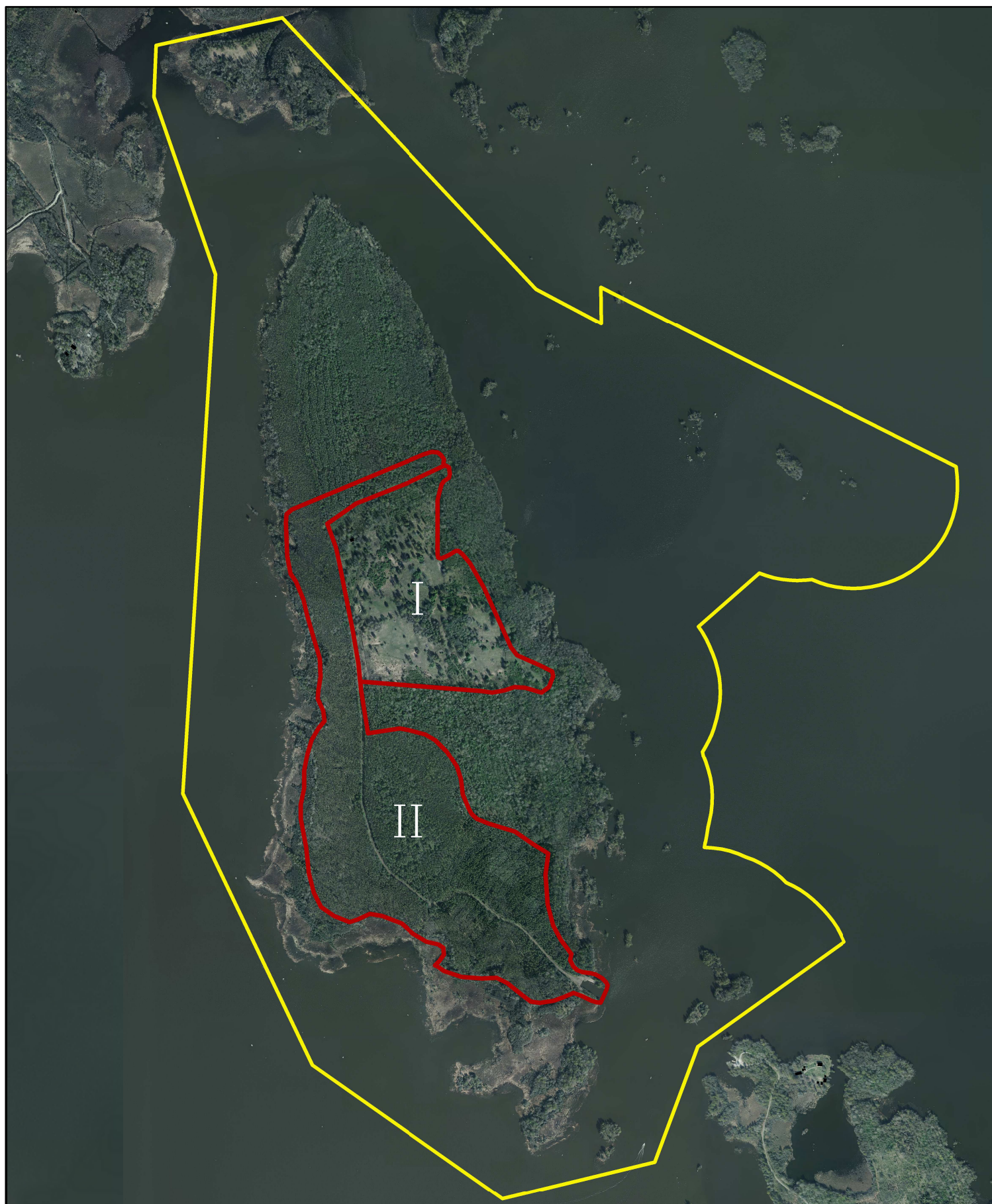
- Reservatgräns
- Stig
- Tillsynsväg för tillsyn av betesdjur




- Informationstavla
- Rast- och övernattningstuga
- Rastplats

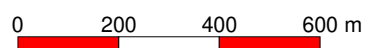
- Tältplats
- Badplats

- Angöringsplats för båtar
- Torrtollett

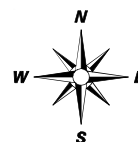




-  Reservatgräns Björkön
-  Berör föreskrift B7, B16 och B17
-  Berör föreskrift B11 och B12



Skala 1:15 000



SKÖTSELPLAN FÖR NATURRESERVATET BJÖRKÖN I ÖREBRO KOMMUN

1. Syfte

Syftet med naturreservatet Björkönen är att bevara biologisk mångfald, att vårda och bevara värdefulla naturmiljöer, att skydda, återställa eller nyskapa värdefulla naturmiljöer och livsmiljöer för skyddsvärda arter och att tillgodose behovet av områden för friluftslivet. Områdets lövnaturskogar, betesmarker och andra ingående naturtyper och dess biologiska mångfald ska bevaras och utvecklas. Tillgängligheten och upplevelsevärdena för friluftslivet ska utvecklas.

Syftet ska tillgodoses genom att området lövskogar, bladvassar, stränder och limniska miljöer med dess flora och fauna i huvudsak utvecklas fritt genom intern dynamik och andra naturliga processer. Åtgärder kan vidtas i tidigare skogsbrukade skogsbestånd för att påskynda utvecklingen mot ett naturskogsartat tillstånd och för att främja utvecklingen av grova bredkroniga träd. Borttagande av konkurrerande eller inväxande träd i anslutning till särskilt värdefulla trädindivider eller trädgrupper kan bli aktuellt. Även borttagande av gran kan bli aktuellt för att värna områdets lövmiljöer. Björköns lövskogar ska även utvecklas och vårdas genom återupptagande av skogsbete.

Det forna odlingslandskapet på Björkönen ska återställas till betesmark och hävdas med i första hand bete, men hävden kan även bestå av slätter. Som återställningsåtgärd i odlingslandskapet kan inhemska ängsväxter och kulturväxter komma att återinföras.

Som återställningsåtgärd kan det även bli aktuellt med igenläggning av diken liksom andra åtgärder för återställande av den naturgivna hydrologin och vegetationen.

Åtgärder kan komma att vidtas för att eliminera förekomsten av exotiska träd och buskar och invasiva växt- eller djurarter.

Området ska genom anläggningar och information göras tillgängligt för besökare att bedriva olika friluftslivsaktiviteter i värdefull natur. Anläggningar ska ha en kanaliseringseffekt i syfte att erhålla en långsiktig samexistens mellan friluftsliv och biologisk mångfald. Känsligt djurliv ska skyddas från störning.

2. Beskrivning

2.1 Administrativa data

Objektnamn	Naturreservatet Björkönen
Skyddsform	Naturreservat
Beslutsdatum	2019-09-25
Läge	I sjön Hjälmararen ca 16 km från Örebro. Ön är

	belägen i sundet som skiljer Mellanfjärden och Storhjälmaren åt.
Län	Örebro
Kommun	Örebro
Församling/Socken	St Mellösa socken
Terrängkarta	10F SO
Fastighetskarta	65F ds
Fastigheter	Åsta 5:5 ägare Örebro kommun
Nyttjanderätter	Jaktarrende och fiskerätt, Göksholm gård
Markägare	Örebro kommun
Förvaltare	Örebro kommun, Stadsbyggnad
Tillsynsmyndighet	Örebro kommun, Miljönämnd
Naturgeografisk region	24. Svealands sprickdalsterräng med lerslättdalar och sjöbäcken
Total area	475,9 ha

2.2 Naturförhållanden

Topografi och markförhållanden

Markförhållandena på ön går från frisk, fuktig till blöta partier. Den östra delen av ön är mer kuperad med höjdlägen som har torrare förhållanden samt svackor med riktigt blöta delar. Här förekommer alkärr och mindre våtmarker. Västra delen är flackare. Jordarten består av normalblockig sandig morän, enstaka större block och stenar förekommer. Den produktiva skogsmarksarealen är 155 ha och boniteten på denna är god.

Växt och djurliv

Större delen av ön är skogbeväxt. De flesta bestånden består av en blandning av triviallöv och ädellöv, men det finns också ett par större bestånd där björk respektive al är helt dominerande trädslag. Av triviallövet är det björk och al som dominerar, men även en hel del asp förekommer. Bland ädellövet är det ek och ask som dominerar med inslag av lind och alm. Längst dagens strandkant växer skog som kommit upp efter sänkningen av Hjälmaran på sent 1800-tal. Här är alen dominerande. Ovanför den tidigare strandlinjen är trädslagsblandningen större och här finns inslag av riktigt grova gamla träd av både, ek, lind och ask. Ekar med 4-5 meter i omkrets förekommer, samt en jätteek med en omkrets på nästintill 7 meter. Området detta jätteträd växer på är utpekad som en mindre nyckelbiotop. Även flera lindar med drygt 3 meter i omkrets finns. Det finns även områden med stora bestånd av hassel, samt områden som domineras av hägg. Markvegetationen är av lågörtstyp och innehåller många lundarter som vitsippa, blåsippa, liljekonvalj, hässleklocka, trolldruva, stinksyska, skogstry och strutbräken. Förekomster finns också av ovanligare arter som gullpudra och nattviol.

I vattenområdet som ligger kring Björkön finns flera mindre öar som alla är lövträdsklädda med naturskogar uppkomna efter sjösänkningen. Flera av de mindre öarna som tillhör fastigheten har av skogsstyrelsen pekats ut som nyckelbiotoper. Områdena beskrivs som lövnaturskog och alsumpskog. Objekten beskrivs som

urskogsartade med rikligt med döda träd och högstubbar, höga ornitologiska värden och fladdermuslokaler.

Björkön har med sina olika miljötyper ett rikt fågelliv. I vassen på öns västra sida kan man höra trastsångare, sävsparv och rördrom. På inägomarkerna finns törnskata, törnsångare och stenskvätta. De äldre lövträden och lövsumpskogarna är miljöer för mindre hackspett, skogsduva, kattuggla och stjärtmes. Tillgången på äldre grova träd gör att Björkön med dess omgivande småöar är en bra häckningsmiljö för Hjälmarens rovfågelbestånd.

En inventering som utförts av den vedlevande skalbaggsfaunan (Jonsell, M. 2010) har visat på att ön har höga naturvärden knutna till gamla hålträd. 74 arter av vedlevande skalbaggar påträffades, varav 3 finns med på 2015 års rödlista. 9 arter finns med på äldre rödlistor och kan betraktas som krävande och naturvårdsintressanta.

En svampart *Scutellinia kerguelensis* med endast 3 kända förekomster i Sverige, har påträffats på ön. Även signalarten läderskål som signalerar lundar med höga naturvärden har påträffats.

I vattenområdena runt Björkön förekommer de rödlistade fiskarna asp, nissöga och ål.

Sammanställning rödlistade (2015) och N2000 arter

Fåglar

Bivråk	NT/N2000
Havsörn	NT/N2000
Brun kärrhök	N2000
Rördrom	NT/N2000
Tornseglare	VU
Mindre hackspett	NT
Gråtrut	VU
Fisktärna	N2000
Storspov	NT
Kungsfågel	VU
Flodsångare	NT
Trastsångare	NT
Sävsparv	VU
Gulsparv	VU
Törnskata	N2000

Insekter

<i>Athous mutilatus</i>	VU
trubbtandad lövknäppare	
<i>Allecula morio</i>	NT
gulbent kamklobagge	
<i>Mycetochara humeralis</i>	NT
mindre svampklobagge	

Kärlväxter och svampar

Ask	EN
Alm	CR
Oxtungssvamp	NT

2.3 Historisk och nuvarande markanvändning

Björkön har under en längre tid tillhört godset Göksholm. Här har bedrivits skogsbruk och delar av ön har varit utarrenderade som jordbruksmark.

Arrendegården låg centralt på ön och var bosatt fram till 50-60-talet. Idag syns spår av tiden då gården varit i drift genom de öppna markerna, stenmurar, samt grova vidvuxna lövträd som förmodligen varit vårdträd. Då skogsbete har bedrivits på ön efter det att gården lagts ner, så har odlingsmarkerna inte växt igen. Det finns en långvarig kontinuerlig beteshävd av ön. Djur har gått på skogen när gården på ön var bebodd. Efter det så har hela ön betats, främst genom fårbete. Beteshävden upphörde dock någon gång under 80-90-talet.

Fornlämningar finns på ön i form av två gravrösen från bronsåldern samt en fångstgrop.

2.4 Bevarandevärden för friluftsliv

Björkön ligger inom område utpekad som riksintresse för friluftsliv. Idag kan ön endast nås om man har tillgång till egen båt. Användningen av ön för friluftslivet har därmed varit begränsad. Ön har utgjort en målpunkt för skridskoturer under vintersäsongen då isen gör ön mer tillgänglig.

Som en av de få större öarna i Hjälmaran ses värdet för friluftslivet som väldigt stort om möjligheterna att ta sig till ön förbättras. Att ön ligger på rimligt avstånd för att kunna nås genom en båttur från Örebro stad, ger en unik möjlighet att öppna upp Hjälmarlandskapet för friluftsliv. Värdena för friluftslivet består främst av den sjökontakt som ges med Hjälmaran samt de upplevelsevärden som de äldre skogsbestånden och det gamla kulturlandskapet ger.

2.5 Prioriterade bevarandevärden

De prioriterade bevarandevärdena är främst flerskiktade ädellövdominerade skogsbestånd. Även äldre trädindivider utgör prioriterade värden då de är livsmiljöer för en sällsynt fauna av insekter, samt tjänar som häckningsmiljöer för bl.a. mindre hackspett och rovfåglar. Prioriterade värden är också möjlighet till rekreation och upplevelse för friluftslivet.

2.6 Litteratur

- Gärdenfors, U. (red.) (2015). *Rödlistade arter i Sverige 2015*. ArtDatabanken, SLU, Uppsala.
- Skogsstyrelsen, Skogens pärlor, <http://www.skogsstyrelsen.se/skogensparlor>. Information hämtad i juli 2016.
- Jonsell, M. 2010. Inventering av vedlevande skalbaggar – i lindmiljöer på öar i Hjälmaran. Länsstyrelsen i Örebro län, publ. 2010:1.
- www.artportalen.se

PLANDEL

3. Allmän målsättning

Den övergripande målsättningen med naturreservatet är att skydda och utveckla områdets biologiska mångfald samt att skydda och tillgängliggöra en del av Hjälmjarlandskapet för allmänheten.

Lövskogarna i reservatet ska utvecklas mot att vara naturskogsartade med en hög andel gamla och grova lövträd av alla naturligt förekommande trädslag. Det ska finnas god tillgång på död ved i olika nedbrytningsstadier, dimensioner och av alla förekommande lövträdsdrag. Gran ska förekomma i mycket begränsad omfattning eller inte alls. Andelen unga granplantor får inte utgöra mer än 10 % av den totala förnyringen.

Det gamla jordbrukslandskapet skall restaureras och en hävdgynnad flora utvecklas. Friluftsanordningar ska utvecklas och underhållas för att göra området lättillgängligt för besökare.

4. Skötselområden med mål och åtgärder

Reservatet har indelats i 8 skötselområden:

1. Ädellövskogar
2. Lövblandskog
3. Yngre lövskogar
4. Inäga
5. Öar och strandskog
6. Våtmarker och vassområden
7. Sjö
8. Anordningar för friluftsliv

Skötselområde 1: Ädellövskogar

Skötselområdet består av 7 olika skogsbestånd med lite olika karaktär. Den gamla strandvallen från tiden innan sänkningen av Hjälmaren syns tydligt i den östra kanten av området.

Områdesbeskrivning 1a

Äldre gallrat ädellövbestånd dominerat av alm och ask, med fuktiga markförhållanden. Enstaka hagmarksgranar. Tydligt tvåskiktat med en kraftig förnyring. God förekomst av död lövved i både grova och klena dimensioner.

Områdesbeskrivning 1b

Tät, snårig medelålders lövskog med blandning av ädellöv och triviallöf. Ask dominerar, det är även ett stort inslag av hägg. Likåldrigt bestånd. God förekomst av död ved i klenare dimensioner. Delvis fuktiga förhållanden.

Områdesbeskrivning 1c

Olikåldrigt ädellövsbestånd som domineras av ask. Det är även ett stort inslag av alm med frisk för yngning.

Områdesbeskrivning 1d

En blandad ädellövskog med variation i ålder och grovlek på träden. Ask, ek, alm och lind, men även inslag av al, björk och asp. Enstaka mycket gamla och grova träd av lind och ek. Dessa finns främst på den högre belägna delen av området, som innan sjösänkningen var en egen holme vid sidan av Björkönen. Det är en rik förekomst av död ved, både som lågor och högstubbar. I buskskiktet finns bl.a. skogstry och olvon. Här finns också en rikare flora i markskiktet med bl.a. blåsippan, vårärt, trolldruva och liljekonvalj. Mindre kärrområden med strutbräken finns. En större fångstgrop finns i området.

Områdesbeskrivning 1e

Olikåldrigt ädellövsbestånd som domineras av ask. Inslag av hassel. Fuktig mark.

Områdesbeskrivning 1f

Olikåldrigt bestånd som delvis är väldigt luckigt. Domineras av ädellöv med ask, alm och ek. Även stort inslag av triviallöven, främst björk. Blöta förhållanden.

Områdesbeskrivning 1g

Äldre almskog med stor variation i diameter på träden. Delvis plockhugget i beståndet. Blöta förhållanden.

Bevarandemål

Målet är en flerskiktad, luckig och olikåldrig ädellövskog, med stor variation av trädslag. Det ska finnas inslag av träd som getts plats att växa sig stora och vidkroniga. Till målbilden hör också god förekomst av död ved i form av lågor, torrträd, grenar och högstubbar. Gran förekommer sparsamt eller inte alls. Skogen ska erbjuda lämpliga häckningsmiljöer för rovfåglar.

Restaureringsåtgärder

- Friställning av gamla grova träd. Detta bör göras försiktigt i flera omgångar för att inte utsätta träden för stora påfrestningar.
- Friställning av enstaka ädellövträd med potential till att bli vidkroniga större träd

Skötselåtgärder

- Återkommande röjningsinsatser ca vart 10:e år kring de träd som fått en friställningsåtgärd.
- Fångstgropar vårdas och synliggörs genom att hållas fria från vedartad vegetation.
- Vid behov röjning eller ringbarkning av gran.
- Skogsbyte.

Skötselområde 2: Lövblandskog

Beskrivning

Lövskog med främst björk och al. Inslag av ask, ek, lind och gran. Buskskikt med bl.a. skogstry och olvon.

Bevarandemål

Flerskiktad, luckig och olikåldrig lövblandskog med stort inslag av död ved i form av lågor, torrträd, grenar och högstubbar. Inslag av ädellöv ska vara minst 10%. Inslaget av gran ska vara högst 10%.

Skötselåtgärder

- Vid behov röjning eller ringbarkning av gran.
- Skogsbete.

Skötselområde 3: Yngre lövskogar

Områdesbeskrivning 3a

Yngre likåldrig lövskog med främst björk, al och asp. Inslag av ädellövträd, samt enstaka granar. Under 2017 gjordes en större insats för att ta ut gran ur beståndet. Ett gravröse finns i den västra delen.

Områdesbeskrivning 3b

Yngre likåldrig lövskog på mark som uppkommit efter sjösänkningen. Den södra delen består nästan enbart av björk. I norra delen blandas detta upp med al. 2017 gjordes en insats för att ta ut gran ur delar av beståndet, skapa död ved och öppnare/luckigare förhållanden på ett område, samt ringbarkning av gran i områdets södra delar. Ett gravröse finns i beståndet.

Bevarandemål

Flerskiktad, luckig och olikåldrig lövblandskog med stort inslag av död ved i form av lågor, torrträd, grenar och högstubbar. Inslag av ädellöv ska vara minst 10%. Inslaget av gran ska vara högst 10%.

Restaureringsåtgärder

- Gallring, luckhuggning och veteraniseringsåtgärder för att påskynda utvecklingen mot ett naturskogsartat tillstånd.
- Gallring och röjning för att friställa träd som kan växa sig grova och vidkroniga.
- Gallring och röjning på vissa partier för att skapa sikt från vägen som går genom ön och ut mot Hjälmarens.
- Gallring och röjning på vissa partier för att skapa sikt från inägan och ut mot Hjälmarens.
- Friställning av träd längst med den väg som löper genom området. Dels enstaka större lövträd som växer i den gamla strandlinjen. Dels yngre träd av både ädellöv och triviallövsom har potential till att utvecklas till grova vidkroniga träd.
- Friställning av gamla grova träd. Detta bör göras försiktigt i flera omgångar för att inte utsätta träden för stora påfrestningar.

Skötselåtgärder

- Öppethållande av området kring den väg som löper genom området. Genom slaghackning eller återkommande röjningsinsatser.

- Gravrösen vårdas och synliggörs genom att hållas fria från vedartad vegetation.
- Återkommande röjningsinsatser ca vart 10:e år kring de träd som fått en friställningsåtgärd.
- Vid behov röjning eller ringbarkning av gran
- Skogsbete.

Skötselområde 4: Inäga

Beskrivning

Tidigare inägomark som hållits öppen genom odling och bete. Området har under en längre period varit utan hävd, och stora delar är idag därför kraftigt igenväxta. Näringsgynnade arter som älggräs och brännässla är dominerande. Sparsamt förekommer arter som liten blåklocka, gullviva och teveronika. I mitten av området finns en större lövdunge som domineras av al, med inslag av björk. Även solitära träd och mindre dungar förekommer främst av triviallöv men även enstaka ädellövträd samt apel förekommer. Rikt buskskikt med bl.a. hagtorn, brakved och nyponros.

Bevarandemål

Ett öppet hävdad odlingslandskap med inslag av traddungar, enstaka solitärträd och buskar. En hävdgynnad flora samt ett rikt fågel- och insektsliv. Markerna ska vara väl hävdade varje år vid vegetationsperiodens slut.

Restaureringsåtgärder

- Avverkning och röjning av igenväxningsvegetation.
- Gallring i traddungar.
- Restaurering av mark genom t.ex. stubbfräsning, bränning, hackning och slåtter.
- En brynzon mot omgivande skogsmark skapas genom att spara och gynna buskarter i kantzonen.
- Återhamling av tidigare hamlade träd.
- Nyhamling av ett urval av träd. Trädslag som traditionellt använts för lövtäkt väljs.
- Ev. insådd av ängsflora eller annan gröda på tidigare åkermark.
- Ev. stängsling för att kunna reglera betetrycket.

Skötselåtgärder

- Marken hävdas årligen genom bete eller slåtter med skärande eller klippande redskap.
- Hamlade träd beskärs vart 3:e till 10:e år.
- Vid behov återkommande röjningsinsatser av igenväxningsvegetation. Enstaka individer av främst ädellöv sparas för att kunna tillåtas växa upp som framtida solitärträd.

Skötselområde 5: Öar och strandskog

Beskrivning

Längst kantzonen av huvudön och på de mindre öar som ingår i naturreservatet finns skogar som uppkommit efter sjösänkningen av Hjälmarén. Dessa skogar har inte

påverkats av skogsbruksåtgärder har idag naturskogsartade kvalitéer. Områdena består av lövskog med inslag av tall, gran och ädellöv. Här finns både grova träd och stort inslag av död ved.

Bevarandemål

Flerskiktad och olikåldrig lövblandskog med stort inslag av död ved i form av lågor, torrträd, grenar och högstubbar. Inslaget av gran ska vara högst 10%. Skogen ska erbjuda lämpliga häckningsmiljöer för rovfåglar.

Restaureringsåtgärder

- Friställning av enstaka lövträd med potential till att bli vidkroniga större träd i anslutning till besöksanordningar på huvudön.

Skötselåtgärder

- Vid behov röjning eller ringbarkning av gran.

Skötselområde 6: Våtmarker och vassområden

Beskrivning

Större områden med bladvass finns på den södra delen av huvudön. I kanterna av vassbälten finns arter som gul näckros och vattenpilört. Fåglar som förekommer i vassmiljöerna är bl.a. trastsångare, sävsparv och rördrom. Mot fastlandsdelen i den norra delen av reservatet finns ett vassområde vilket utgör del av ett objekt som i den nationella våtmarksinventeringen getts högsta klassning.

Bevarandemål

Bladvassområden med rikt insektsliv och bra livsmiljöer för vasslevande fåglar.

Restaureringsåtgärder

- Ingen åtgärd

Skötselåtgärder

- Ingen åtgärd

Skötselområde 7: Sjö

Beskrivning

Vattenområdet kring öarna består av både grundområden och djupare delar kring Björköundet, där farleden går. Delar av grundområdena är viktiga lek- och uppväxtmiljöer för fisk. Sunden både norr och söder om ön är viktiga passager för fiskfaunan i Hjälmaran, särskilt gös som migrerar in till Mellanfjärden där reproduktion sker.

Bevarandemål

Ett vattenlandskap tillgängligt för rekreation, t.ex. bad, fiske, skridskoåkning och båtliv. Bra förutsättningar för fiskreproduktion i grundområdena.

Restaureringsåtgärder

- Ingen åtgärd

Skötselåtgärder

- Ingen åtgärd

Skötselområde 8: Anordningar för friluftsliv

Beskrivning

Vid tidpunkten för inrättande av naturreservatet finns inte många anordningar för att underlätta besök på ön. En brygga har iordninggjords på öns södra del. Här är möjligt för både små och stora båtar att lägga till i en skyddad vik.

Bevarandemål

Möjligheter finns för besökare att ta sig till ön även utan tillgång till egen båt. Anläggningar finns för att underlätta att ta sig till ön, samt för att skapa målpunkter och möjligheter att ta sig runt på ön. De friluftsanordningar som är angivna på kartan i bilaga 1 iordningställs och vårdas. Besökare kan orientera sig i och hämta kunskap om reservatet på plats, samt med hjälp av enklare informationsmaterial på kommunens hemsida. På informationsskyltar vid entréplatser finns information om naturreservatets naturvärden, kulturvärden och historik. På skyltarna finns också kartor och föreskrifter.

Restaureringsåtgärder

- Anläggning av bryggor för angöring med båt och kajak.
- Anläggande av en strand som ger möjlighet till bad.
- Anläggande av rastplatser.
- Informationstavlor med kartor tas fram och sätts upp.
- Informationsmaterial tas fram och läggs upp på kommunens hemsida.
- Stigsträckningar som är angivna på beslutskarta 1 i skötselplanen röjs fram.
- Rast- och övernattningsstugor uppförs.
- 2 torrtoaletter uppförs.

Skötselåtgärder

- Tillsyn och underhåll av raststuga, bryggor, stigar, rastplatser och informationstavlor.
- Träd som riskerar att falla över anläggningar fälls vid behov in mot skogen och får ligga kvar.
- Underhållsröjningar efter stigsträckningar vid behov.

5. Övrigt

Jakt

Jakt bedrivs av tidigare markägare enligt arrendeavtal. Reservatsförvalaren skall styra jaktrycket med hjälp av avtal för att gynna både natur- och friluftsvärden.

Fiske

Fiskerätten tillhör tidigare markägare Göksholm gård.

Förvaltning

Reservatsförvaltare är Örebro kommun.

Reservatsgränsmarkeringar

Reservatets gränsmarkeringar ska underhållas i enlighet med Naturvårdsverkets anvisningar.

6. Uppföljning

Uppföljning av skötselåtgärder

Förvaltaren ansvarar för att följa upp och dokumentera skötselåtgärder.

Dokumentationen bör ske med både anteckningar och fotografier. Skötselåtgärderna ska följas upp för att kontrollera att de genomförda åtgärderna överensstämmer med målen för skötselområdena. Status före och efter utförda skötselåtgärder ska dokumenteras.

Uppföljning av bevarandemål

Förvaltaren gör uppföljning av bevarandemål i reservatet enligt särskilt uppföljningsprogram.

7. Sammanfattning och prioritering av planerade skötselåtgärder

Skötselåtgärd	Skötselområde	När	Prioritet
Friställning av gamla grova träd.	1, 3	Inom 10 år från beslutsdatum	1
Friställning av framtida naturvärdesträd	1, 3, 5	Fortlöpande	2
Gallring, luckhuggning och veteraniseringsåtgärder	3		2
Gallring och röjning för utblickar mot sjön	3	Vid behov	2
Avverkning och röjning av igenväxningsvegetation	4	Inom 10 år från beslutsdatum	1
Restaurering av hävdad mark (ex vis stubbfräsning)	4	Inom 10 år från beslutsdatum	1
Hamling av träd	4	Vid behov	2
Insådd av ängsflora eller annan gröda	4	Eventuellt vid behov	2
Stängsling för att kunna reglera betetryck	4	Eventuellt vid behov	
Anläggning av bryggor	8	Inom 10 år från beslutsdatum	1
Anläggande av badstrand	8	Inom 10 år från beslutsdatum	2
Anläggande av rastplatser	8	Inom 10 år från beslutsdatum	2
Informationstavlor tas fram och sätts upp	8	Inom 5 år från beslutsdatum	1
Informationsmaterial tas fram och presenteras på kommunens hemsida	8	Inom 2 år från beslutsdatum	1
Stigsträckningar röjs fram	8	Inom 5 år från beslutsdatum	1
Raststuga uppförs	8	Inom 10 år från beslutsdatum	2
Torrtoaletter uppförs	8	Inom 5 år från beslutsdatum	1

Återkommande röjningsinsatser kring friställda träd	1	Ca vart 10:e år	1
Röjning eller ringbarkning av gran	1, 2, 3, 5	Fortlöpande	2
Skogsbete	1, 2, 3, 4	Fortlöpande	1
Skötsel av vägkanter	3	Fortlöpande	2
Hävd genom bete eller slåtter	4	Årligen	1
Återkommande röjningsinsatser av igenväxningsvegetation	4	Vid behov	1
Tillsyn och underhåll av anordningar för friluftsliv	8	Årligen	1

Bilagor:

Bilaga 1 Karta med besöksanordningar

Bilaga 2 Karta med skötselområden

Naturreseptatet Björkön

Besöksanordningar

Änr: SAM 272/2016
Bilaga 1



Teckenförklaring

- Öppen mark
- Skog
- Vatten
- Stig
- Höjdkurva
- Byggnad
- Reservatsgräns

Informationstavla

Rastplats

Rast- och övernattingsstuga

Tältplats

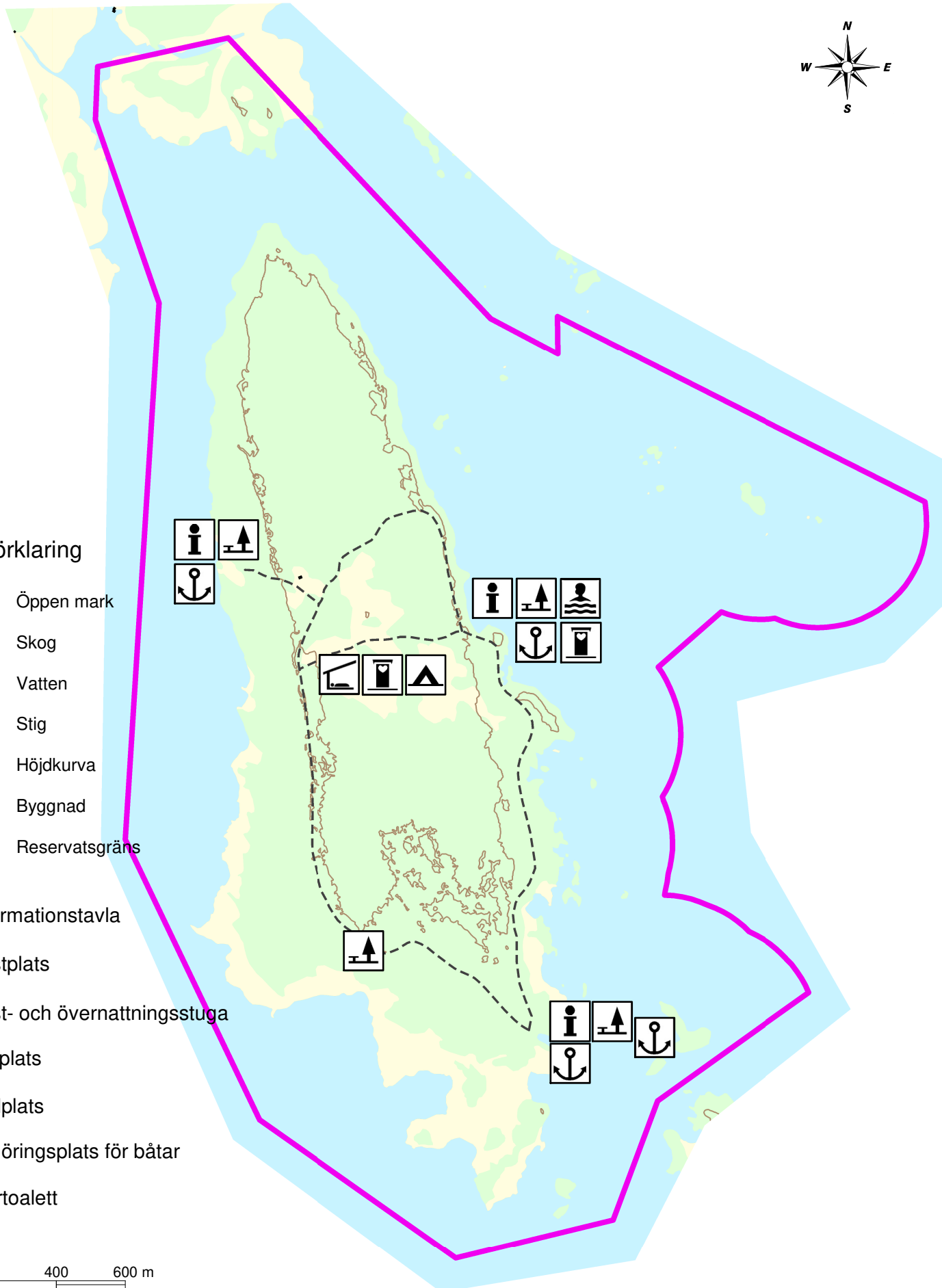
Badplats

Angöringsplats för båtar

Torrtoalett

0 200 400 600 m

Skala 1:15 000



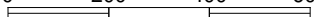


Teckenförklaring

-  Öppen mark
-  Skog
-  Vatten
-  Stig
-  Höjdkurva
-  Byggnad
-  Reservatsgräns
-  Skötselområde 1-4
-  Skötselområde 5
-  Skötselområde 6

-  Informationstavla
-  Rastplats
-  Rast- och övernattingsstuga
-  Tältplats
-  Badplats
-  Angöringsplats för båtar
-  Torrtoalett

0 200 400 600 m



Skala 1:15 000

