



KS 537/2013

Hållbar utveckling i Örebro kommun

Temarapport 2013

Kommunstyrelsen
Örebro kommun

B U D G E T
U P P F Ö L J N I N G
D E L Å R S R A P P O R T
Å R S R E D O V I S N I N G



ÖREBRO



Inledning.....	1
Ekologisk hållbarhet	3
Klimat.....	5
Giftfri miljö.....	9
Vatten	11
God bebyggd miljö.....	13
Social hållbarhet	15
Lika villkor – jämställdhet, diskriminering, tillgänglighet och uppväxtvillkor.....	20
Lika villkor – barn i ekonomiskt utsatta hushåll.....	22
Social sammanhållning – delaktighet, trygghet och segregation	23
Social sammanhållning – delaktighet, trygghet och segregation	24
Folkhälsa.....	26
Ekonomisk hållbarhet.....	28
Befolkning	30
Utbildning	32
Arbete och arbetslöshet.....	34
Ekonomi	36
Referenser	38
Bilageförteckning.....	42



Inledning

I denna temarapport presenteras utvecklingen under 2012 för ett ekologiskt, socialt och ekonomiskt hållbart Örebro. Syftet är att beskriva nuläge och trender samt att blicka framåt mot år 2020 och 2050 för att identifiera utmaningar och utvecklingsområden. Rapporten ger därmed en bild av var vi står idag och är tänkt att ge underlag för prioriteringar och inriktning i kommunens arbete för hållbar utveckling.

Hållbar utveckling innebär en utveckling som "tillgodoser dagens behov utan att äventyra kommande generationers möjligheter att tillgodose sina behov"¹. Örebro kommun arbetar för att integrera och samordna de tre dimensionerna² av hållbar utveckling; *den ekologiska* – ett Örebro som bevarar livskraftiga ekosystem, *den sociala* – ett Örebro där mänskliga behov och rättigheter uppfylls, samt *den ekonomiska* – ett attraktivt Örebro som hushållar med mänskliga och materiella resurser.

Utveckling, stabilitet och resiliens

Den mänskliga civilisationen har utvecklats under en tid med gynnsamma förhållanden i vår livsmiljö med ett stabilt klimat och till synes outtömliga resurser i omgivande ekosystem, som till exempel fiskfyllda hav och rika skogar. Förutsägbarheten i vädersystem och i tillgångar har gynnat utvecklingen av jordbruk, industri och samhällssystem. Under 1900-talet har tillgången på fossil energi i form av olja och gas stimulerat till en mycket snabb ekonomisk tillväxt, dynamisk samhällsutveckling och höjd levnadsstandard. Utvecklingen under 1900-talet för många olika faktorer uppvisar exponentiella kurvor, det vill säga kurvor som pekar mer eller mindre rakt uppåt. Befolkningstillväxten har varit exponentiell, liksom användning av energi, råvaror från skogen, mineralutvinning, BNP med mera. Påverkan och effekter i naturen visar dessvärre också motsvarande exponentiella utveckling: utsläppen av koldioxid, förlusten av biologisk mångfald, utfiskningen av haven, övergödningen av vattentillgångar etc. Graferna över alla dessa områden uppvisar samma mönster, ett mönster som inte är hållbart eftersom vi trots allt bara har en planet vars resurser är begränsade.³

Vi har nått en hög nivå av påverkan på jordens ekosystem, vilket hotar stabiliteten och förutsägbarheten i klimatet och andra upprätthållande processer.⁴ Därmed hotar vi också själva grunden för vårt samhällsbyggande. Ekosystem som försvagats över en kritisk gräns riskerar kollaps och på liknande sätt finns risker för kollaps av sociala system. Ett centralt begrepp inom diskussionen om hållbarhet är därför *resiliens*, som betyder förmågan till återhämtning.⁵⁻⁷ En hållbar utveckling innebär att vi bygger resilienta samhällen och ekonomiska system som kan fortsätta att utvecklas och anpassas trots olika former av störningar. Dessutom behöver vi värna om resilienta och motståndskraftiga ekosystem och undvika en alltför stor klimatförändring.

Med förebyggande arbete kan vi möta utmaningarna

Europa befinner sig i dag i en ekonomisk kris, samtidigt som vi befinner oss i en ekologisk kris genom den stora och ökande omfattningen av mänsklig miljöpåverkan.⁴ En annan stor global utmaning är den omställning i energianvändning som vi är tvingade till utifrån behovet av att minska vår klimatpåverkan samt utifrån en kommande nedgång i den globala oljeproduktionen.^{8,9} Därtill kommer den stora sociala utmaningen att minska klyftorna, bland annat i hälsa, som finns mellan olika grupper, samt att trygga grundläggande mänskliga rättigheter.¹⁰ Dessa kriser och utmaningar behöver hanteras på internationell såväl som på nationell som lokal nivå. Förebyggande åtgärder är oftast mycket mer kostnadseffektivt än återuppbyggnad efter akuta kriser. Hälsofrämjande och sjukdomsförebyggande arbete är



till exempel mycket billigare ur ett samhällsekonomiskt perspektiv, än att bara rikta in sig på att bota, vårda och rehabilitera människor som blivit sjuka.^{11,12} Kostnaderna för att på konstgjord väg ersätta ekosystemtjänster som till exempel pollinering eller vattenrening, är också mycket stora.¹³

Ökad användning av samhällsekonomiska beräkningar och av konsekvensbedömningar av beslut och investeringar i kommunen, är därför viktiga redskap för att kunna arbeta förutseende och strategiskt. För att nå en hållbar utveckling krävs en god ekonomisk hushållning som kan trygga en fortsatt god välfärd med social sammanhållning och minskade skillnader i livsvillkor och hälsa. Samtidigt behöver vi ställa om till ett energieffektivt och miljövänligt samhälle.

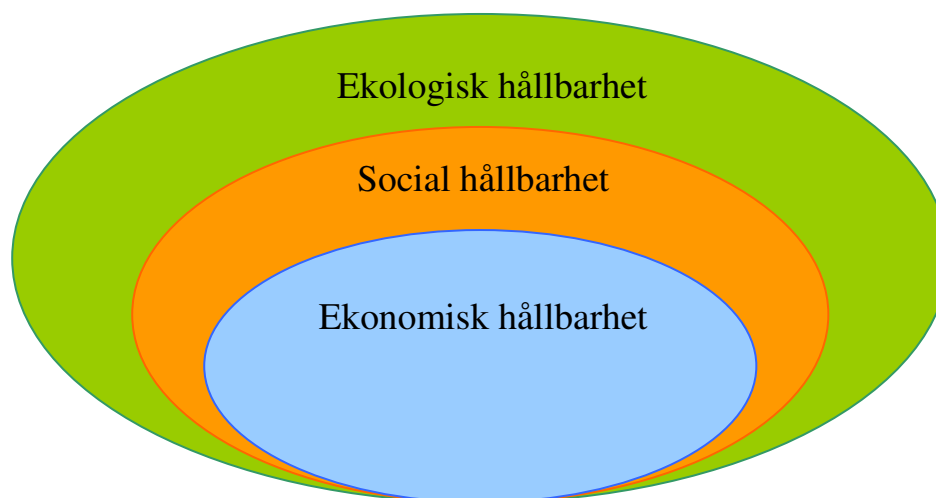
Utveckling av kommunens arbete för hållbarhet

Under 2012 bildades en ny enhet för hållbar utveckling på kommunledningskontoret genom en sammanslagning av ekonomiavdelning, utredningsavdelning och klimatkontor. Det var ett steg i riktning mot att arbeta mer sammanhållet med de tre dimensionerna av hållbar utveckling. Örebro kommun ligger i framkant i Sverige i flera miljöfrågor och frågor som berör mänskliga rättigheter. Samtidigt behöver vi bli ännu bättre och arbeta mer systematiskt och effektivt inom många områden. Ett sätt kan vara att inspireras av det nationella ledningssystem för hållbar utveckling som SIS (Swedish Standards Institute) nu tar fram.

Nationellt och globalt blickar man mot år 2020 och 2050 för att se vilka utmaningar som väntar och hur vi behöver arbeta för att stå rustade inför dessa. Detta långsiktiga perspektiv behöver vi ha med oss även i Örebro. Viktiga, övergripande utvecklingsområden inom arbetet för ett hållbart Örebro är att

- formulera uppföljningsbara mål för alla tre hållbarhetsdimensionerna
- utvärdera och förbättra indikatorer liksom uppföljningen av dessa
- utveckla metoder för konsekvensbedömning inför politiska beslut
- utveckla metoder för samhällsekonomiska beräkningar av beslut och investeringar.

Ska vi nå framgång i hållbarhetsarbetet är det även avgörande att integrera hållbarhet i all politik samt i ordinarie styrning och ledning, så att ansvaret för ett hållbart Örebro ligger hos samtliga kommunala verksamheter, och att dessa drar åt samma håll.



Figur 1. Hållbar utveckling sker inom de tre dimensionerna ekologisk hållbarhet, social hållbarhet och ekonomisk hållbarhet.



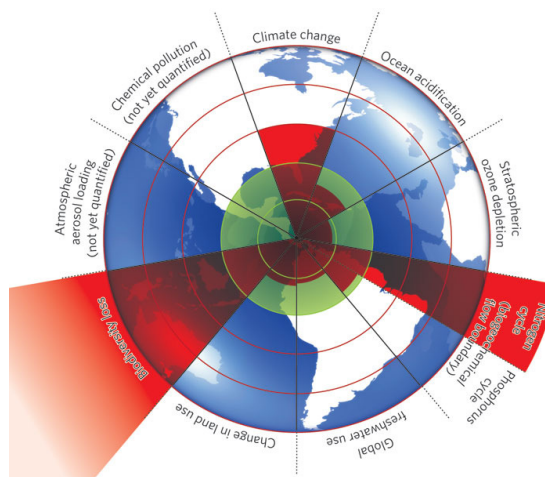
Ekologisk hållbarhet

Ekologiskt hållbar utveckling handlar om att hushålla med jordens resurser så att de räcker åt alla, idag och i framtiden. Vi är beroende av livskraftiga ekosystem och måste anpassa våra samhällen för att undvika miljöförstöring, utarmning av naturresurser och minskad biologisk mångfald.

Den utveckling som sker i världen idag är långt ifrån ekologiskt hållbar. Bara sedan 1970-talet har den mänskliga befolkningen ökat från 4 till 7 miljarder, utsläppen av koldioxid har ökat med 80 % och den biologiska mångfalden har minskat med 30 %. Det pågår en snabb urbanisering med förändrade levnadsvanor och allt högre konsumtionsnivåer. En genomsnittlig svensk förbrukar idag ca 20 ton materiella resurser per år och köttkonsumtionen i Sverige har ökat med 40 % bara sedan 1990. Ökad användning av råvaror, ökat energibehov och ökat behov av arealer och vatten för produktion innebär en allt högre miljöbelastning. Detta resulterar i klimatförändringar, snabb minskning av den biologiska mångfalden, spridning av kemikalier och gifter, storskaliga negativa effekter på jordens vattenresurser och stora utmaningar i snabbt växande städer.

Planetära gränser

För att styra om till en ekologiskt hållbar utveckling behöver mänskligheten hålla sig inom de gränser som jordens biologiska och materiella resurser tillåter. De planetära begränsningarna har fastslagits internationellt utifrån nio områden (figur 2) som alla är helt nödvändiga för en fortsatt planetär balans.⁴ Överskrids gränserna finns risk för storskaliga och oöverskådliga negativa miljöeffekter. För tre områden bedöms gränserna redan vara överträdna: utsläpp av koldioxid respektive kväve och fosfor samt biologisk mångfald. Ytterligare två områden, miljögifter och koncentration av partiklar i atmosfären, har hög risk att överskrida den hållbara nivån, även om gränsvärdena för dessa ännu inte är satta.



Figur 2. Den inre, gröna cirkeln representerar ”det säkra handlingsutrymmet”, de röda staplarna representerar det uppskattade nuläget.⁴

Styrning och åtaganden

Internationellt: Sverige har undertecknat ett fyrtiotal internationella konventioner, varav två av de viktigaste i detta sammanhang är FN:s klimatkonvention, där bland annat Kyotoprotokollet ingår, och FN:s konvention om biologisk mångfald, där bland annat mål beslutade i Nagoya 2010 ingår.

EU: Flera EU-direktiv är införlivade i svensk lagstiftning, som till exempel ramdirektivet för vatten, ramdirektivet för avfall, fågeldirektivet samt art- och habitatdirektivet. EU-lagstiftning som REACH-förordningen som reglerar kemikalieanvändning och EU:s system för jordbruks-stöd är också betydelsefulla för svenskt miljöarbete.

Nationellt: viktig lagstiftning som berör miljöområdet är miljöbalken, plan- och bygglagen, skogsvårdslagen och miljö kvalitetsnormer för luft och vatten. Sveriges sexton miljö kvalitets-

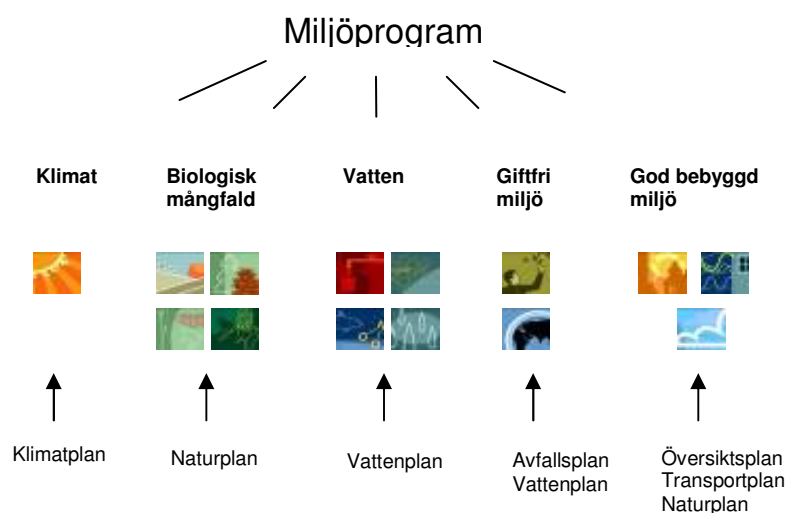


mål är vägledande för miljöarbetet på såväl nationell som lokal nivå. Ambitionen är att vi till nästa generation ska ha löst de stora miljöproblemen.

Regionalt: Regionala myndigheter som Länsstyrelsen, Skogsstyrelsen och Regionförbundet ansvarar för regionala anpassningar av miljömål och för olika strategier, som bland annat RUS, den regionala utvecklingsstrategin, regional klimatstrategi med flera.

Örebro kommun: Örebro kommuns miljömålsarbete sammanfattas i *Miljöprogram för Örebro kommun*. Miljöprogrammet ger en överblick över kommunens miljömålsarbete och innehåller en sammanställning av de mål som beslutats i olika styrdokument inom miljöområdet. Strategier och handlingsplaner tas fram under fem prioriterade fokusområden: klimat, biologisk mångfald, vatten, giftfri miljö samt god bebyggd miljö (figur 3). Miljöprogrammet är designat för att vara ett ”levande” och flexibelt dokument. När nya styrdokument eller mål beslutas ska miljöprogrammet uppdateras så att det hela tiden ger en aktuell bild av kommunens miljömålsarbete. År 2010 antogs Örebro kommuns klimatplan, 2012 antogs en ny vattenplan och under 2013 planeras en naturplan för Örebro kommun och en ny avfallsplan vara klara.

I kommunens övergripande strategier och budget (ÖSB) finns miljöfrågor under rubriken ”En grönare stad” och strategiområdet *hållbar tillväxt*.



Figur 3. Miljöprogrammet innehåller strategier och handlingsplaner i fem prioriterade fokusområden: klimat, biologisk mångfald, vatten, giftfri miljö samt god bebyggd miljö.

Utvecklingsområden

Klimat: Fortsatt arbete utifrån klimatplanen.

Biologisk mångfald: Naturplanen förväntas kunna färdigställas under hösten 2013.

Vatten: Fortsatt arbete utifrån vattenplanen, arbete pågår med en VA-plan och en revidering av dagvattenstrategin.

Giftfri miljö: En reviderad avfallsplan förväntas gå på remiss under hösten 2013. En förstudie om kommunens rådighet över området giftfri miljö tas fram under 2013.

God bebyggd miljö: Inom detta fokusområde ryms många viktiga kommunala ansvarsområden. Arbete för hållbara transporter ryms inom bland annat transportplanen, handlingsplan för ökat cyklande och trafikplan. Naturplanen berör en väl fungerande grön infrastruktur. Ett viktigt utvecklingsområde är fysisk planering och hållbart byggande och viktiga aktuella projekt är planeringen av Södra Ladugårdsängen samt utveckling och implementering av kompensationsprincipen.



Klimat

Utsläppen av växthusgaser i världen fortsätter att öka. Vi behöver vända denna trend och få till stånd en kraftig minskning inom det närmaste decenniet, för att undvika allvarliga klimatförändringar. Det betyder att vi står inför en stor omställning av vårt samhälle. Fossila bränslen måste fasas ut och ersättas av förnybara energikällor. Vi behöver även använda energi mer effektivt och förändra våra res- och konsumtionsvanor.

Mål

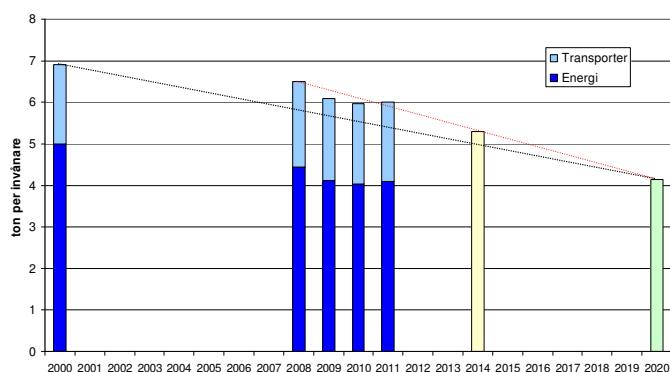
Till 2050 ska klimatbelastningen för Örebro kommun minska med minst 90 % per invånare.

Till 2020 ska klimatbelastningen för Örebro kommun minska med 40 % per invånare. Samtidigt ska klimatbelastningen från kommunens egen organisation minska med 50 % per invånare.

Etappmål till 2014 är att klimatbelastningen för Örebro kommun minska med 24 % och klimatbelastningen från kommunens egen organisation minska med 30 % per invånare.

Utvecklingstrender och fakta

- En generell trend i västvärlden är att klimatpåverkan flyttas från inhemska utsläpp till indirekta utsläpp kopplade till konsumtionen av importerade varor. De svenska utsläppen har minskat sedan 1990, men utsläppen per invånare har ökat när konsumtion av importerade varor räknas med.¹⁴
- Med de avgränsningar som används i klimatplanen har klimatbelastningen per invånare minskat med 13 % i kommunen som geografisk enhet och 22 % inom Örebro kommuns organisation mellan år 2000 och 2011.¹⁵
- Inom energisektorn (el och uppvärmning) minskar klimatbelastningen. Energianvändningen minskar inom Örebro kommun med bolag. Oljeanvändningen minskar både geografiskt och inom Örebro kommuns organisation.¹⁵
- Tillsammans med Kumla kommun har Örebro kommun bildat ett nytt utvecklingsbolag som ska arbeta med utbyggnad av förnybara energikällor, i första skedet med tonvikt på vindkraft. Förändringar på marknaden för solceller (en halvering av priset under de senaste två åren) öppnar möjligheter för investeringar som tidigare varit olönsamma. Satsningen på förnybar el förväntas täcka in ca 20 % av sparmålet till 2020 inom kommunen som geografiskt område.¹⁶
- Inom transportsektorn är utvecklingen svår att bedöma och de viktigaste åtgärderna beslutas på en högre nivå än den kommunala. Resvaneundersökningar visar på ganska stabila resvanor över tiden. Bilinnehavet i kommunen har ökat påtagligt de senaste åren, men det balanseras av att körsträckan per bil har minskat. Åtgärder som gör det lättare att använda bilen som transportmedel gör det svårare att nå målen om förändrade resvanor.¹⁷
- Genom projektet *Smartare mat* har kunskapen om matens klimat- och miljöpåverkan ökat i organisationen. Uppföljning av koldioxid från inköpta råvaror finns i dagsläget inte. Matsvinnet från kommunens lunchmåltider har nyligen börjat mätas och resultaten visar ett svinn på ca 15–20 % under mätveckorna.¹⁸



Figur 4. Klimatbelastning per invånare inom det geografiska området Örebro kommun 2000–2011. Gul respektive grön stapel är delmål för 2014 och 2020.

Relation till ÖSB:s strategiområden

Klimatarbetet är en delfråga inom strategiområdet *hållbar tillväxt*. ”Örebro kommun ska arbeta för att minska sin klimatpåverkan och skapa förutsättningar för att medborgarna aktivt kan delta i det arbetet.”

Vägen mot målen

Om nuvarande trender fortsätter och kommunen bygger vindkraft i linje med klimatplanens intentioner bedöms klimatmålet för organisationen till 2014 kunna uppnås och målet för 2020 kommer att överträffas. För kommunen som geografiskt område är måluppfyllelsen mer osäker och här har nationella styrmedel stor betydelse. Det är dock tydligt att takten i förändringsarbetet måste öka på flera områden, bland annat inom transportsektorn och för att bryta trenden med ökande elanvändning. För att vi ska nå målet till 2050 om ett i princip fossilfritt samhälle krävs radikala förändringar av vårt beteende, t.ex. avseende konsumtions- och resvanor.

Utvecklingsområden

Klimatplanen är planerad att revideras år 2014, då målsättningar och åtgärder kan behöva omvärderas utifrån ny kunskap och utvecklingen i världen. Vid revideringen av klimatplanen kan det vara aktuellt att inkludera fler områden, till exempel avfall och konsumtion av varor. Anpassningen av samhället till kommande klimatförändringar behöver också hanteras.

Arbete inom den egna organisationen: Här behöver arbetet fortsätta enligt klimatplanen med fortsatt energieffektivisering, utbyggnad av förnybar energi och arbete för att minska svinnet och matens klimatpåverkan. När det gäller transporter behövs bland annat en utveckling av våra uppföljningssystem för att vi ska kunna arbeta mer strategiskt och systematiskt. Matens miljö- och klimatpåverkan blir alltmer uppenbar och fortsatt arbete behövs inom det området. Vi kan också bevaka andra kommuners försök med egenproducerad mat och vertikala växthus. Arbetet med klimat- och miljöfrågorna i skolans verksamhet kan utvecklas. Vi kan även bli bättre på att använda vår konsumentmakt fullt ut, i enlighet med upphandlingspolicyn.

Kommunen som geografiskt område: Ett viktigt utvecklingsområde är utökat samarbete med näringslivet, där arbete med spjutspetsföretag och föregångare som goda exempel kan bidra till ökad takt i klimatomställningen. Med trafikplanen som grund kan åtgärder vidtas som gör det mer attraktivt att välja andra färdmedel än bilen vid dagliga resor. En åtgärd i klimatplanen som ännu inte inletts är samarbete med restauranger och livsmedelsbutiker. Ett annat utvecklingsområde är aktivt deltagande i Klimatkommunerna, där Örebro kommun kan vara med och driva på i det nationella förändringsarbetet.



Biologisk mångfald

Bakgrund

Utbredningen av viktiga ekosystem och av vilda växter och djur minskar i snabb takt över hela världen. Förlusten av biologisk mångfald är ett av våra i särklass största miljöproblem och att hejda förlusten är, tillsammans med klimatförändringarna, en av de verkligt stora utmaningarna i vår tid. En hög biologisk mångfald är en viktig del i att bevara livskraftiga och resilienta ekosystem, som bland annat kan klara kommande klimatförändringar.

17 % av landarealen i världen ska skyddas till 2020 enligt den FN-plan som beslutades i Nagoya år 2010.¹⁹ I Örebro omfattas knappt 4 % av kommunens totala areal av någon form av formellt områdesskydd. Om vi på lokal nivå ska kunna nå målen om en hejdad förlust av biologisk mångfald, är det tydligt att inga fler områden med höga naturvärden får gå förlorade. Det behövs även restaurering och nyskapande av miljöer som har potential att få tillbaka höga naturvärden. Örebro kommun har ett särskilt ansvar för den tätortsnära naturen.

Mål

Det övergripande målet för god bebyggd miljö i Örebro kommun är samma som den nationella målsättningen: *Naturresurser ska nyttjas på ett hållbart sätt och den biologiska mångfalden ska bevaras och förstärkas.*

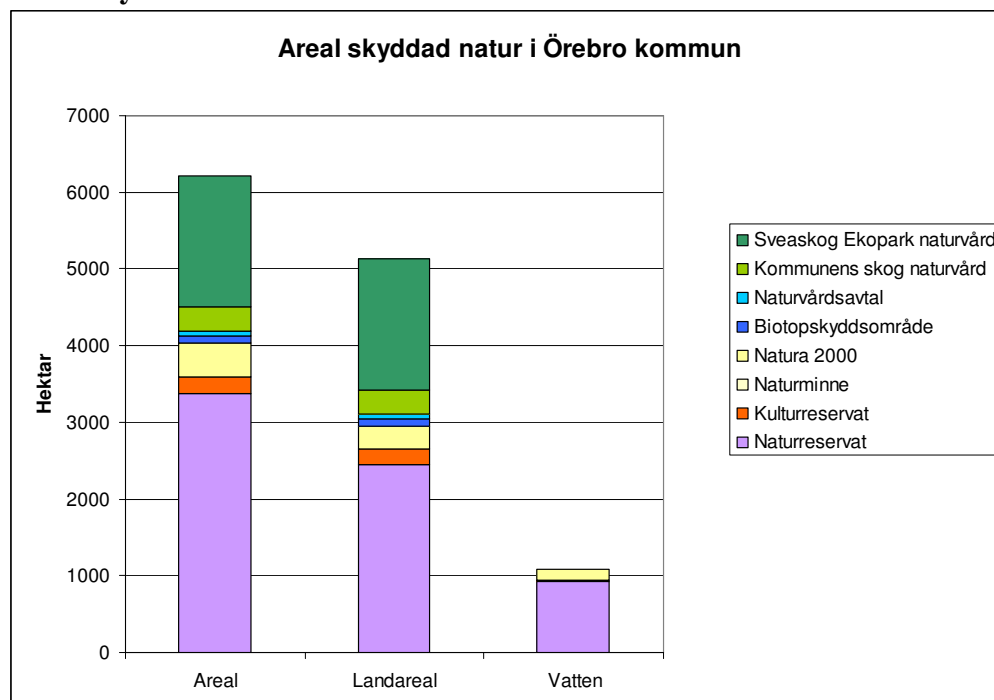
Ett övergripande mål som berör skydd av områden med höga naturvärden, ska formuleras i Naturplan för Örebro kommun som planeras vara klar för beslut hösten 2013.

Utvecklingstrender och fakta

- På nationell nivå bedöms bara ca 20 % av naturtyperna i den boreala regionen (norra barrskogsregionen) som Örebro kommun ligger inom, ha *gynnsam bevarandestatus*. Med gynnsam bevarandestatus menas att utbredningen av naturtypen inte minskar och att viktiga strukturer och arter som är typiska för naturtypen finns kvar i tillräckligt stor utsträckning.²⁰
- Förlusten av biologisk mångfald på nationell nivå har legat på samma nivå under 2000-talet, det vill säga hastigheten med vilken arter försvinner bedöms vara konstant och målet om en hejdad förlust har inte nåtts. Positiv utveckling kan ses för en del däggdjur som till exempel björn, medan läget försämrats för många fiskar, insekter, svampar och lavar. Fåglar i odlingslandskapet fortsätter att minska medan det sammanlagda fågelindexet inte har förändrats så mycket under 2000-talet.²¹
- Örebro kommun har inrättat 20 kommunala natur- och kulturresevat, varav de flesta är tätortsnära. I reservaten arbetar kommunen för att höja både naturvärden och attraktionsvärden för medborgarna samt öka tillgängligheten. Det är bland annat detta arbete ”*natur för alla*” som gav Örebro kommun utmärkelsen ”årets friluftskommun” år 2012.
- Inköpen av ekologisk mat till kommunala verksamheter har ökat stort under senare år, från knappt 10 % år 2007 till 31 % år 2012.
- Den ekologiska odlingen i kommunen som geografiskt område ökar sakta och ligger på drygt 10 %. Det nationella målet till 2010 var att 20 % av jordbruksmarken skulle vara ekologiskt odlad. I ekologiska odlingar används inte kemiska bekämpningsmedel och det finns en större variation i växtföljden vilket bidrar till större biologisk mångfald på ekologiskt odlad åkermark och i dess närmaste omgivning.²²



Areal skyddad natur i kommunen



Figur 5. Skyddad natur i Örebro kommun.

Relation till ÖSB:s strategiområden

Biologisk mångfald berörs inte i kommunens fyra strategiområden i ÖSB:n, men ingår i avsnittet En grönare stad.

Vägen mot målen

Nationellt och regionalt är bedömningen att vi med nuvarande insatser inte kommer att nå miljömålen som berör biologisk mångfald. Örebro kommun har genom sina satsningar på tätortsnära reservat uppfyllt kommunens lokala miljömål till 2010 om att skydda 1 000 hektar skog. Ny målsättning ska formuleras i den kommande naturplanen.

Utvecklingsområden

Strategiskt naturvårdsarbete: Naturplanen färdigställs under 2013 och utgör en plattform för fortsatt arbete med områdesskydd, restaurering, utveckling av sociala värden och tillgänglighet. En ökad samverkan behövs inom den kommunala organisationen och med andra aktörer som till exempel Sveaskog, Länsstyrelsen och Landstinget.

Helhetssyn i fysisk planering: Grön infrastruktur är en viktig del av den fysiska planeringen. Ett arbete med att ta fram och implementera kompensationsprincipen pågår och är av stor vikt för att skydda och kompensera förlust av olika värden vid exploatering.

Upphandling och inköp: Vi behöver fortsätta arbetet med att öka andelen ekologisk mat och öka medvetenheten om varför det är viktigt. Att vi har kök som klarar en andel på över 60 % ekologiska råvaror, visar att det fortfarande finns en stor förbättringspotential. Våra inköp av andra varor påverkar bland annat biologisk mångfald utanför kommunens gränser. Att vi agerar som en medveten upphandlare och konsument är därför viktigt.

Utbildning: Kunskapen om varför biologisk mångfald och ekosystemtjänster behövs i ett uthålligt samhälle behöver finnas generellt i organisationen, men kanske särskilt inom skolans verksamhet där frågan ingår i läroplanen. Inom arbetet med *Smartare mat* har utbildning gett gott resultat inom kostverksamheten och kunskapen sprids vidare.



Giftfri miljö

Vi använder och exponeras för allt fler kemikalier i vardagen. Läkemedel, bekämpningsmedel, rengöringsmedel och färger är vanliga produkter, men vi kommer även i kontakt med kemikalier som finns i mat, kläder, skönhetsprodukter, elektronik, leksaker och möbler. Foster, barn och ungdomar är särskilt utsatta för påverkan från kemikalier, dels för att de exponeras för högre doser jämfört med sin kroppsvikt, dels för att de är extra känsliga under fosterutveckling och barndom.

Lagstiftning inom EU och Sverige begränsar användningen av vissa särskilt skadliga kemikalier, men regelverket runt kemikalieanvändningen är fortfarande svagt och det saknas kunskap om många ämnen – hur de påverkar människors hälsa och vilka effekter de har i naturen. Som konsument är det ofta svårt att veta vilka hälsofarliga ämnen som kan finnas i olika produkter och många konsumenter tror att produkter som säljs i vanliga affärer är testade och riskfria.

Mål

Det övergripande målet för giftfri miljö i Örebro kommun är samma som den nationella målsättningen: *Förekomsten av ämnen i miljön som skapats i eller utvunnits av samhället ska inte hota människors hälsa eller den biologiska mångfalden.*

Utvecklingstrender och fakta

- Världsproduktionen av kemikalier har ökat från 7 miljoner ton till 400 miljoner ton per år från 1950 till 2001.²³ Inom EU finns cirka 100 000 olika kemikalier registrerade, 30 000 av dem används, 2 000 används i större volymer och fullständig riskbedömning har gjorts på cirka 70.
- Förekomsten av cancerframkallande och reproduktionsstörande ämnen minskar i svensktillverkade varor, men samtidigt importerar vi en allt större andel varor från länder där kunskap och lagstiftning är svag.²³
- Nära 40 % av alla vuxna svenskar har någon form av allergi. Forskning pågår om kopplingar mellan allergi och exponering för olika kemikalier. År 2010 innehöll drygt 25 % av alla konsumenttillgängliga kemiska produkter allergiframkallande ämnen.²³
- Svenskar tillhör de nationaliteter som i störst utsträckning drabbas av benbrott, t.ex. höftfrakturer. Intag av kadmium ökar risken för benbrott, och kadmium i mat har beräknats leda till en samhällskostnad på cirka 4 miljarder kr/år i Sverige genom ökat antal benbrott.²⁴
- Importen av leksaker har fördubblats sedan 1995 från 8 kg/per barn till 16 kg/barn 2010. I ett tillsynsprojekt av förbjudna ftalater (mjukgörare för plast) i leksaker i Örebro som genomfördes av miljökontoret under 2012, påvisades innehåll av ftalater som överskred tillåtna gränsvärden i en av tio slumpvis utvalda och testade leksaker inköpta i butiker i kommunen.²⁵
- Plockanalyser av örebroarnas hushållsavfall visar att felsorteringen ökar i hushållsavfallet som går till förbränning, det vill säga andelen komposterbart avfall, farligt avfall och avfall med producentansvar som borde sorterats ut ökar.²⁶
- Det finns över 1 000 misstänkt förorenade områden i Örebro kommun varav 61 ligger inom vattenskyddsområden och två inom viktiga inströmningsområden för grundvatten.²⁷



- Inköpen av ekologiska livsmedel i kommunala verksamheter minskade för första gången på flera år under 2012. I ett femårsperspektiv har det dock skett en stor ökning från cirka 10 % år 2007 till ca 31 % år 2012.¹⁸ Att vissa kök köper in mer än 60 % ekologiska råvaror visar på att det fortfarande finns ett stort utrymme för förbättringar.

Mängd kemikalier (kg) per kilo plagg			
Plagg	I genomsnitt	I bästa fall	I sämsta fall
T-tröja i bomull	3,0	2,0	4,2
Jeans	2,4	1,5	3,6
Arbetsbyxor	1,9	1,6	2,5
Viskoströja	5,5	3,6	6,9
Fleecetröja	2,8	2,4	3,2

Tabell 1. Kemikalieåtgång i klädtillverkning. Antal kilo kemikalier per kilo tyg och plagg.²⁸

Relation till ÖSB:s strategiområden

Arbete för en giftfri miljö berörs inte i någon större utsträckning i kommunens fyra strategiområden i ÖSB. Det kan dock ses som en del i arbetet för att förebygga fysisk, social och psykisk ohälsa” inom strategiområdet *barns och ungas behov*.

Vägen mot målet

Det nationella miljö kvalitetsmålet för giftfri miljö bedöms inte uppnås till 2020, varken lokalt, regionalt eller nationellt. De åtgärder som hittills beslutats eller planerats är inte tillräckliga och utvecklingen är snarare negativ. En av de största utmaningarna när det gäller giftfri miljö är bristen på kunskap kring olika ämnens giftighet. Det finns ett stort behov av forskning kring kemikalier och gifter och dess påverkan på människors hälsa och miljön. På nationell nivå har regeringen tydligt prioriterat arbetet med att skydda barnen bättre mot gifter i vardagen.

Utvecklingsområden

En utvärdering behöver göras av vilka frågor som kommun bör prioritera och på vilket sätt arbetet för giftfri miljö ska organiseras.

Upphandling och inköp: En mycket viktig påverkansmöjlighet för Örebro kommun är att vara en medveten konsument. Kommunen köper varor för två miljarder kr per år. Kunskapen hos inköpsansvariga behöver öka och system och rutiner för inköp ses över när det gäller miljö-, klimat- och hälsopåverkan från varor och produkter. Andra viktiga utvecklingsområden som berör barnens exponering av kemikalier är val av leksaker och material vid nybyggnation och renoweringar av förskolor och skolor.

Avfall: Kommunernas uppdrag har förändrats när det gäller avfallet, vilket kommer att belysas i den avfallsplan som nu tas fram. I avfallsplanen ska kommunen beskriva hur man ska arbeta för att minska mängden avfall och dess farlighet. Vi behöver även ta ett mycket större ansvar inom vår egen organisation, t.ex. genom att skapa bättre förutsättningar för att sortera avfallet inom samtliga verksamheter och förebygga att avfall uppkommer.

Förorenade områden: Kommunen behöver en gemensam strategi för att hantera förorenade områden vid exploatering och försäljning av kommunal mark. Det behövs även en översikt av vilka förorenade områden som finns på kommunal mark och en prioritering av vilka områden som bör åtgärdas först. Miljökontoret har en viktig roll som tillsynsmyndighet

Miljögifter i vatten: Se avsnittet Vatten och arbete med dagvatten och avlopp.



Vatten

Tillgång till rent vatten är en förutsättning för allt liv. Även om örebroarna till vardags inte upplever någon brist på rent dricksvatten, så finns miljöproblem i våra sjöar och vattendrag. De fyra viktigaste problemen är övergödning, spridning av miljögifter, försurning och fysiska förändringar (till exempel dammbyggen i vattendrag). De här miljöproblemen slår hårt mot den biologiska mångfalden, försämrar förutsättningar för rekreationsaktiviteter som bad och fiske, och kan även hota dricksvattentillgångar – vårt viktigaste livsmedel.

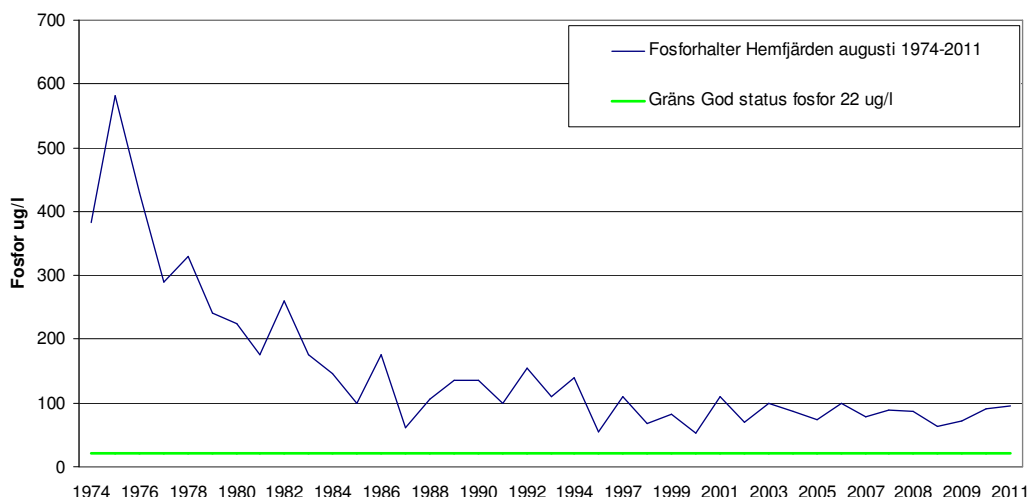
Vattenmiljöarbetet i Örebro utgår från vattenplanen. Vattenplanen anger de mål och åtgärder som Örebro kommun kan genomföra för att bidra i arbetet med att nå EU:s och Sveriges miljökvalitetsnormer för vatten som ska vara uppfyllda senast 2021 i de flesta sjöar och vattendrag i Örebro kommun. Vattenkvaliteten ska då vara god och naturligt förekommande växter och djur ska trivas. I svensk lagstiftning har vattendirektivet införts som miljökvalitetsnormer.

Mål

Vattenkvaliteten i Örebro kommuns vattenförekomster ska förbättras och miljökvalitetsnormerna god ekologisk, kemisk och kvantitativ status ska uppnås.

Utvecklingstrender och fakta

- 90 % av bedömda sjöar, vattendrag och viktiga grundvattentillgångar i vår kommun bedöms inte uppfylla miljökvalitetsnormer om *god status* idag och är alltså i behov av åtgärder.
- 65 % av bedömda sjöar och vattendrag klassas som övergödda, vilket bland annat leder till igenväxning, algbloomingar och syrebrist. Fosfor är den viktigaste orsaken till övergödning i sötvatten (till skillnad från havsvatten där kväve har störst betydelse). De totala utsläppen av fosfor till vatten i Örebro kommun beräknas vara cirka 43 ton per år och läckage från jordbruksmark står för ca 60 % av utsläppen (där hälften är naturligt läckage).²⁹
- Ungefär 50 % av inventerade enskilda avlopp uppfyller inte kraven på reningsfunktion. Utsläppen av fosfor från enskilda avlopp utgör ungefär 9 % av de totala fosforutsläppen i kommunen, nästan lika mycket som utsläppen från de kommunala reningsverken, trots att dessa betjänar mer än fyra gånger så många människor.²⁹
- Dagvatten från vägar är den största källan till miljögifter i sjöar och vattendrag nära städer.³⁰
- En tidigare analys av Örebros dagvatten visar att cirka fyra ton tungmetaller och 23 ton olja hamnar i Svartån, Lillån och Hemfjärden varje år.³¹
- Rester av bekämpningsmedel från jordbruk har hittats i flera vattendrag, bland annat Blackstaån, Loviseholmsbäcken och Svartån. Spår av bekämpningsmedel har påträffats även i grundvatten i Glanshammarsåsen.³² Även läkemedelsrester och antibiotikaresistenta bakterier har hittats i Svartån.
- I Örebro kommun finns minst 100 vandringshinder i form av dammar och vägar som gör att fiskar och andra djur inte kan vandra upp i vattendragen.²⁷
- Det saknas fortfarande vattenskyddsområden och skyddsbestämmelser för kommunens största dricksvattentäkt Svartån som ca 115 000 människor i Örebro stad med omgivningar är beroende av. Snart kommer även Fjugesta att få sitt dricksvatten via vattenverket i Skråmsta, vilket innebär att över 40 % av länets invånare är beroende av vattenverket och Svartån som dricksvattentäkt.



Figur 6. Fosforhalten i Hjälmaren från 70-talet till nu, med miljö kvalitetsnormen som målvärde. Referensvärden och värden för god status avseende fosfor är hämtade från Hjälmarens vattenvårdsförbund rapport recipientkontroll 2011.³³

Relation till ÖSB:s strategiområden

Vattenfrågorna nämns inte i kommunens fyra strategiområden i gällande ÖSB. Det står dock i ÖSB att vattenkvaliteten i kommunen ska förbättras, särskilt i Svartån, och att det arbetet utgår från vattenplanen.

Vägen mot målen

Kommunfullmäktige antog i december 2012 en ny vattenplan för Örebro kommun med mål och åtgärder för att nå *god status* i våra vattenförekomster. Vattenplanen berör framför allt områden inom kommunens rådighet, men för att nå miljö kvalitetsnormerna krävs även förändringar och åtgärder inom jordbruks-, industri- och trafiksektorn, där kommunen har begränsade möjligheter att påverka.

Utvecklingsområden

Den egna organisationen: Här behöver arbetet fortsätta enligt vattenplanen. Det betyder i korthet minskade fosforutsläpp från avlopp, ökad rening av dagvatten samt ökad kunskap om miljögifter och läkemedelsrester. Vi behöver också ta bort vandringshinder och anlägga våtmarker. För att bli genomförda behöver åtgärderna implementeras i verksamheternas ordinarie budget och verksamhetsplanering.

Säkert dricksvatten: Utformning av skydd för vattentäkter innebär en balansgång mellan ett effektivt skydd för vattenkvaliteten och den påverkan som skyddsbestämmelser har för verksamhetsutövare, främst för jordbruk inom skyddszonen. Enligt åtgärdsprogrammet från Vattenmyndigheten ska alla kommunala vattentäkter och större enskilda vattentäkter ha ett långsiktigt skydd. Inga större enskilda vattentäkter och inte heller kommunens huvudvattentäkt Svartån omfattas idag av vattenskyddsområden, och Örebro kommun har i dagsläget ingen reservvattentäkt. Även i ett längre perspektiv är det viktigt att vi skapar ett system för dricksvatten som är så osårbart (resilient) som möjligt och att potentiella täkter och åsar bevaras. Tillgång till lokala reservvattentäkter vid katastrofer, olyckor och andra kriser är en viktig fråga för örebroarnas säkerhet och ett utvecklingsområde för kommunens verksamhet.



God bebyggd miljö

Befolkningen i Örebro kommun ökar varje år och trenden förväntas fortsätta. Det ställer krav på fler bostäder och utökad kommunal service som till exempel förskolor och omsorgstjänster. Kommunen har stora möjligheter att påverka *hur* Örebro kommun ska växa. Genom den fysiska planeringen styr kommunen hur ny bebyggelse utformas, var vägar och ledningsnät ska gå och hur den gröna infrastrukturen med parker, gröna stråk och rekreationsområden ska byggas ut. Det som byggs idag blir örebroarnas livsmiljöer för många decennier framöver och påverkar medborgarnas möjlighet till hållbara val och system. Att skapa en god bebyggd miljö kräver en helhetssyn där många olika aspekter vägs in. Främst vill vi skapa en attraktiv boendemiljö som bidrar till god hälsa och social sammanhållning. Infrastrukturen bör stimulera till hållbara transporter där gång-, cykel- och kollektivtrafik prioriteras. Energisystem och infrastruktur ska vara resilienta och hållbara lösningar som bidrar till bättre miljö och tål påfrestningar som till exempel översvämningar.

Mål

Det övergripande målet för god bebyggd miljö i Örebro kommun är samma som den nationella målsättningen: *Städer, tätorter och annan bebyggd miljö ska utgöra en god och hälsosam livsmiljö. Natur- och kulturvärden ska utvecklas och utformningen av bebyggelsen ska främja en långsiktigt god hushållning med mark, vatten och andra resurser.*

Örebro kommun har även mål som berör viktiga frågor inom god bebyggd miljö, bland annat:

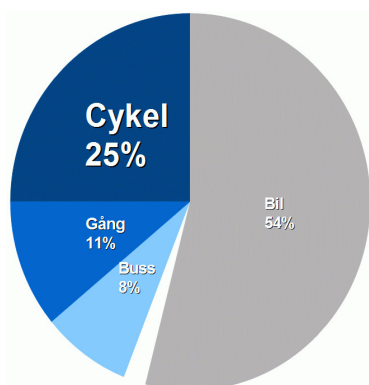
- Andelen förflyttningar till fots, med cykel och kollektivtrafik ska öka, från 46 % år 2000 till 60 % år 2020.
- Alla boende och verksamma i staden har god tillgänglighet till en park eller annat grönområde av social karaktär inom 200 meter från bostaden, samt även lätt att ta sig till ett större rekreationsområde.

Utvecklingstrender och fakta

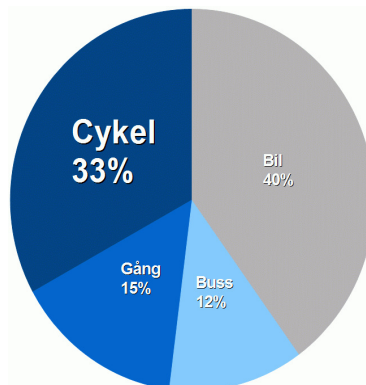
- Miljö kvalitetsnormer för luft uppfylls i Örebro tätort. Miljömålen för halterna av partiklar, bensen och kvävedioxid i luften uppfylls eller är nära att uppfyllas.³⁴
- Senaste resvaneundersökningen visar att 44 % förflyttar sig via cykel, gång eller buss vilket inte är fler än år 2000. Barn under 16 år är inte tillfrågade.³⁵
- Över 13 000 personer bor i byggnader där den dygnsekvivalenta ljudnivån utomhus vid fasad överskrider 55 dBA.³⁶
- Beräkningar från WHO visar att vardagsmotion i form av t.ex. gång och cykel minskar risken för förtida dödsfall och minskar samhällets kostnader för sjukvård.
- Forskning visar på ett tydligt samband mellan vistelse i grönområden och med hälsa och välbefinnande. Ju närmare du bor ett attraktivt grönområde, desto oftare besöker du detta. Och ju oftare du besöker ett område, desto friskare är du.
- 71 % respektive 89 % av invånarna i Örebro tätort har tillgång till ett grönområde inom 200 respektive 300 meters gångavstånd från sin bostad. 100 % har tillgång till ett naturreservat eller större naturområde inom 3 km, vilket motsvarar cirka 10–15 minuters cykelavstånd.



2011



Mål 2020



Figur 7. Till vänster andel resor med olika färdmedel, resor med start och mål i Örebro kommun alla veckodagar.³⁵ Till höger mål för 2020.

Relation till ÖSB:s strategiområden

Arbete för en god bebyggd miljö ingår delvis i strategiområdena i ÖSB. Fler bostäder ska byggas, goda kommunikationer ska främjas, stadsmiljön ska utvecklas för att tryggheten ska öka, skillnader mellan olika stadsdelar ska utjämnas för att knyta ihop staden, förskolan ska hålla högsta kvalitet och förutsättningarna för en meningsfull fritid, särskilt för unga, ska utvecklas.

Vägen mot målen

Transportplanen fördjupas i kommande trafikprogram och handlingsplan för ökat cyklande. Buller hanteras i det åtgärdsprogram som antogs av fullmäktige i juni 2013. I kommande naturplan hanteras örebroarnas tillgång till grönområden i närområdet.

Utvecklingsområden

Helhetssyn i den fysiska planeringen: Kommunens arbetssätt och metoder behöver vidareutvecklas för att beakta de ekologiska, sociala och ekonomiska perspektiven bättre. Att implementera kompensationsprincipen är viktigt för att bibehålla sociala och ekologiska värden vid exploatering.

Trafik: Övergång från bil till gång och cykel bidrar till bättre folkhälsa genom minskade bullerstörningar, minskade utsläpp av skadliga föroreningar i luft och vatten och ökad fysisk aktivitet. Buller orsakar bland annat sömnstörningar, försämrad inlärning, ökad risk för hjärt-kärlsjukdomar och särskilt utsatta grupper är barn och äldre.³⁷ Här behöver fler insatser göras.

Grönområden: En översyn av våra parker och planering för vilka områden som bör utvecklas utifrån olika målgruppers behov är en viktig åtgärd. Med en åldrande befolkning och stort framtida behov av vård- och omsorgstjänster ökar behovet av ett mer förebyggande och hälsofrämjande arbete. Tillgång till mötesplatser och aktivitetsytor är särskilt viktiga i områden med hög andel lägenhetsboende och låg socioekonomisk status, där barn och unga tillbringar en stor del av sin fritid i sitt närområde. Barns vistelsemiljöer i såväl verksamhetslokaler som utomhus på förskole- och skolgårdar, är mycket viktiga för barnens hälsa och utveckling.

Hållbara energilösningar, vattenfrågor och avfallsfrågor: Behandlas under avsnitten klimat, vatten och giftfri miljö.

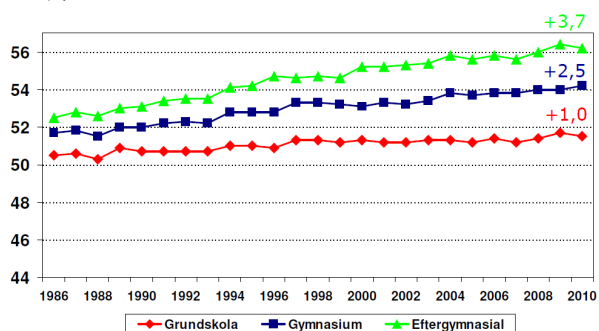


Social hållbarhet

Social hållbarhet innebär att människor kan tillgodose sina grundläggande behov idag, utan att framtida generationers möjlighet att tillgodose sina behov äventyras.¹ Under korta perioder klarar många människor av ett visst bristtillstånd i sin behovsuppfyllelse, men när möjligheten till detta systematiskt undergrävs blir konsekvenserna ohållbara för såväl individ som samhälle.²

Livsvillkoren och den sociala hållbarheten: tydliga, om än komplexa, samband

Utvecklingen av den sociala hållbarheten bildar en komplex bild, en del har blivit bättre men klyftorna ökar. Livsvillkoren har därmed förbättrats för de flesta, men inte för alla. Som en följd av förbättrade livsvillkor har till exempel medellivslängden ökat i världen – fast vissa grupperns livslängd ökar mer och snabbare än andra grupperns livslängd. Denna utveckling ser vi även i Sverige och sannolikt även i Örebro (figur 8).³⁸



Figur 8. Återstående livslängd vid 30 års ålder för kvinnor, uppdelat på utbildningsnivå åren 1986–2010.



Figur 9. Den sociala hälsogradienten – den socioekonomiska nivån i form av utbildningsnivå och inkomst avgör hälsan i befolkningen.

Den sociala hållbarheten byggs upp av jämlika villkor, social sammanhållning och en god och jämlikt fördelad folkhälsa. Dessa faktorer bygger i sin tur på livsvillkoren. Det är en stor mängd olika faktorer i livsvillkoren, och genom komplicerade relationer dem emellan byggs den sociala hållbarheten.³⁹

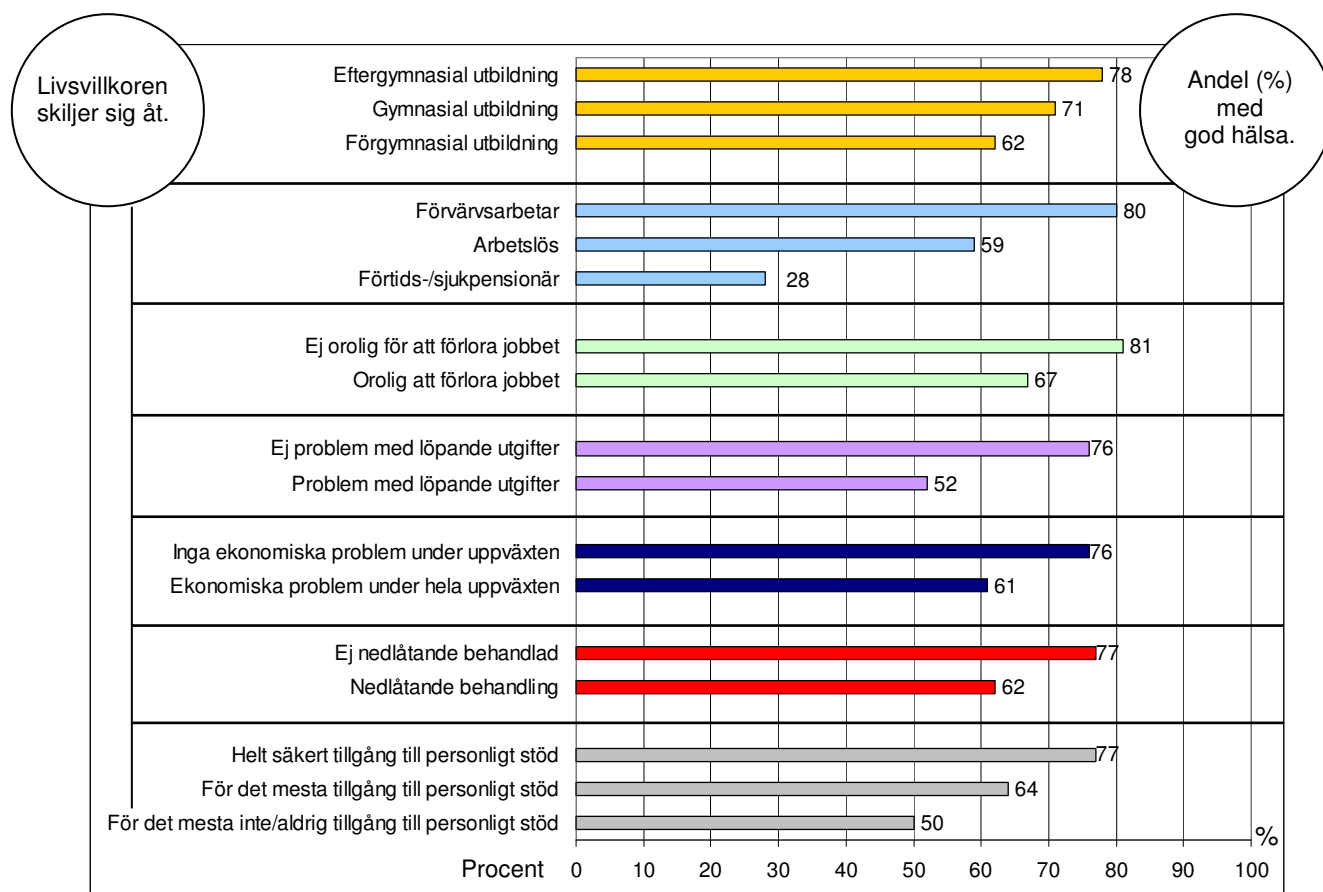
Sambanden är mycket tydliga: grupper med sämre livsvillkor påverkas starkt negativt av sin utsatta position (figur 9):

- De lever i större utsträckning under ojämlika villkor avseende bland annat uppväxtvillkor, jämställdhet, diskriminering och tillgänglighet.
- De upplever lägre grad av social sammanhållning, delaktighet, trygghet och integration.
- De har en avsevärt sämre hälsa än grupper med bättre livsvillkor.

Socioekonomisk utsatthet leder till ohälsa, vilket i sin tur leder till ökad socioekonomisk utsatthet.¹⁰



Livsvillkoren som påverkar den sociala hållbarheten är främst utbildningsnivå, socioekonomisk position, kön, och funktionsnedsättningar. Störst risk löper lågutbildade, arbetslösa, kvinnor, funktionsnedsatta, diskriminerade, och ensamstående.¹⁰ Exempel på hur olika livsvillkor hänger ihop med hälsan återfinns i figur 10. Hälsoläget i de olika grupperna har studerats vid fyra tillfällen sedan år 2000. Hälsotillstånden och sambandens styrka har varit konstanta under studieperioden. Mönstret för kvinnor och män är mycket lika och redovisas därför sammanslaget i figuren.



Figur 10. Andel (%) med bra allmänt hälsotillstånd uppdelat på grupper med olika livsvillkor. Figuren bygger på folkhälsoundersökningen Hälsa på lika villkor som genomfördes 2012.⁴⁰

Ju fler skyddsfaktorer, desto bättre social hållbarhet

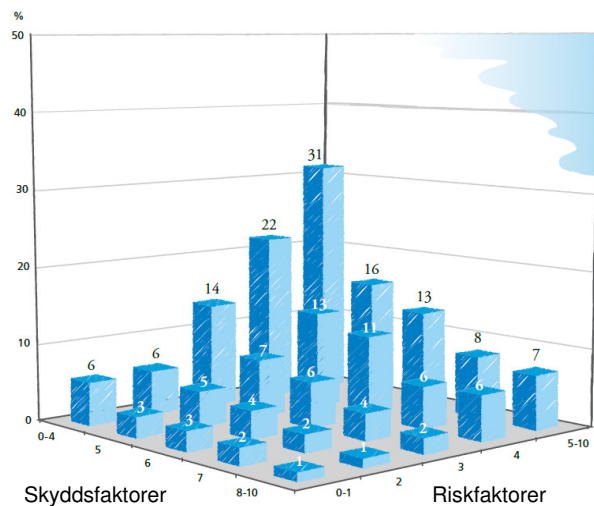
För att den sociala hållbarheten ska öka behöver livsvillkoren för de mest utsatta förbättras.^{10,39} Ett effektivt sätt att arbeta för att stärka den sociala hållbarheten är att främja tillgången på skyddsfaktorer.⁴¹ Det finns ett mycket starkt samband mellan antalet skyddsfaktorer och social hållbarhet; ju fler skyddsfaktorer, desto bättre social hållbarhet, i figur 11 belyst i hälsa. Bland personer som har 8–10 skyddsfaktorer och 0–1 riskfaktor^b är det endast 1 % som upplever sitt hälsotillstånd som dåligt. Figuren visar också att skyddsfaktorerna verkligen skyddar mot ohälsa: 5–10 riskfaktorer borde rimligen leda till en dålig hälsa, men det beror helt på hur många skyddsfaktorer man har. Bland dem som saknar eller har ett fåtal skyddsfaktorer har drygt tre av tio en dålig hälsa, medan dålig hälsa endast förekommer hos 7 % av dem som utöver riskfaktorerna också har 8–10 skyddsfaktorer.

^a Exempel på skyddsfaktorer är att ha en eftergymnasial utbildning, att motionera minst 30 minuter per dag och att ha tillgång till personligt stöd.

^b Exempel på riskfaktorer är att ha blivit nedlåtande behandlad under de senaste tre månaderna, att ha varit utsatt för fysiskt våld under de senaste tre månaderna samt att röka dagligen.



Det är dock inte enbart hälsan och den sociala hållbarheten som är ojämnt fördelad i befolkningen utan det gäller i hög grad även skyddsfaktorerna. Att ha en god socioekonomisk position, att vara född i Sverige och att leva tillsammans med andra, för med sig ett större antal skyddsfaktorer.⁴¹



Figur 11. Andel som bedömer sitt allmänna hälsotillstånd som dåligt eller mycket dåligt uppdelat efter antal skydds- och riskfaktorer (kvinnor och män, 16–84 år). Figuren bygger på folkhälsoundersökningen Hälsa på lika villkor som genomfördes 2012.⁴⁰ Mönstret för kvinnor och män är mycket lika och redovisas därför sammanslaget i figuren.

Styrning och åtaganden

Internationellt: Sverige har undertecknat ett flertal internationella konventioner som berör rättigheter, rättvisa, skydd och hälsa. Ett centralt dokument är FN:s deklaration om de mänskliga rättigheterna.⁴² För närvarande är FN:s globala utvecklingsagenda formulerad i de så kallade millenniemålen: åtta mål för en bättre värld till år 2015.⁴³ En viktig aktör i arbetet för målen inom jämlik hälsa samordnas av FN-organet WHO, som för närvarande arbetar utifrån *Health 2020*.⁴⁴

EU: I fördraget om den europeiska unionen är folkens välfärd ett av målen.⁴⁵ Unionen ska bekämpa social utestängning och diskriminering samt främja social rättvisa och socialt skydd, jämställdhet mellan kvinnor och män, solidaritet mellan generationerna och skydd av barnets rättigheter. Unionen har också som mål att förbättra levnads- och arbetsvillkoren samt att åstadkomma ett fullgott socialt skydd. Social hållbarhet är även såväl mål som medel i EU:s tillväxtstrategi *Europa 2020*,⁴⁶ som syftar till att uppnå hög sysselsättning, god produktivitet och stor social sammanhållning. Målen för EU:s folkhälsopolitik, *En god hälsa för alla*, är att förebygga sjukdomar, främja en hälsosammare livsstil samt skydda människor mot hälsorisker, t.ex. pandemier.⁴⁷

Nationellt: Sverige har antagit Europa 2020-strategin, med målsättningar om bland annat höjd utbildningsnivå och höjd sysselsättningsgrad, framförallt i grupper med svag förankring på arbetsmarknaden.⁴⁸ Folkhälsopolitiken i Sverige innehåller 11 målområden och den övergripande målsättningen är att nå en god hälsa på lika villkor i hela befolkningen.⁴⁹ Dessutom finns politiska mål inom områden som jämställdhet, funktionsnedsättning, ungdomar etc.

Regionalt: I *Utvecklingsstrategi för Örebro län (RUS)* framhålls fem genomsyrande perspektiv: ekologisk hållbarhet, mångfald och integration, barn och unga, en jämställd region



samt en god folkhälsa.⁵⁰ Regionförbundet har även antagit *Regionalt program för social välfärd* som bland annat berör lika behandling och jämlik fördelning av välfärdstjänster.⁵¹ Örebro läns landstings *Folkhälsoplan med folkhälsopolitiska mål – en god och jämlik hälsa i Örebro län 2012–2015*³⁹ belyser prioriterade insatsområden, och utifrån planen tecknas fyraåriga samverkansavtal med bland andra kommunerna i länet.⁵² Under 2013 förväntas en regional strategi för alkohol, narkotika och tobak liksom en handlingsplan för jämställdhet bli antagna.

Örebro kommuns arbete med social hållbarhet

En mycket stor del av kommunens verksamhet inom programområdena *Social välfärd*, *Barn och utbildning* och *Samhällsbyggnad* har betydelse för den sociala hållbarheten. Örebro kommun har flera styrdokument och arbetsprocesser för socialt utvecklingsarbete, men saknar ett sammanhållet program för social hållbarhet. Aktuella insatser för lika villkor bedrivs bland annat inom områdena jämställdhet och icke-diskriminering, HBT-frågor, finskt förvaltningsområde, romsk inkludering, Örebro som europeisk teckenspråkig huvudstad och utveckling av de västra stadsdelarna. Dessutom finns en överenskommelse för samverkan med det civila samhället. Med särskilt fokus på barn och unga bedriver kommunen förebyggande arbete i alkohol-, tobak- och narkotikafrågor utifrån den drogpolitiska handlingsplanen. Dessutom pågår ett arbete med att ta fram en handlingsplan för halverad barnfattigdom. Örebro kommun arbetar även aktivt utifrån länets folkhälsoplan och barn-, mångfalds- och genusperspektiven ska integreras i allt kommunalt arbete.

Utvecklingsområden

Arbete inom ovan nämnda processer och utifrån gällande styrdokument fortsätter framöver. Nya frågor och utvecklingsområden presenteras nedan. Dessa är betydelsefulla inom hela området social hållbarhet (lika villkor, social sammanhållning, hälsa) men nämns bara här:

Nya styrdokument: HBT-planen (antogs 2012) börjar implementeras. Handlingsplaner mot hedersrelaterat våld och förtryck respektive barnfattigdom förväntas färdigställas under 2013.

Reservation för sociala investeringar: Riktlinjer antas och implementeras under 2013.

Fysisk planering: Inom fysisk planering beaktas social hållbarhet särskilt i planeringen av Södra Ladugårdsängen samt i den fördjupade översiktsplanen för Vivalla. En kompensationsprincip att tillämpa inför beslut om markanvändning är under utveckling. Dessa omfattar både sociala och ekologiska värden.

Inför politiska beslut: Konsekvensbedömningsarbetet inför beslut intensifieras.

Upphandling: Upphandlingspolicyn (antagen 2012) tar sociala och ekologiska hänsyn.

Samlat grepp för social hållbarhet: Under våren 2013 presenterade Västra Götalandsregionen,⁹⁰ Malmökommissionen⁹¹ respektive deltagarna i SKLs Samling för social hållbarhet³⁸ sina fleråriga arbeten kring social hållbarhet. Samtliga arbeten identifierar de viktigaste utmaningarna för social hållbarhet framöver, prioriterar insatsområden och ger förslag på åtgärder. Här kan Örebro kommun hitta inspiration för fortsatt arbete. Från Storbritanniens finns också lärande exempel om att utveckla all policy med randomiserade och kontrollerade studier.⁹²

Uppföljning: Uppföljningen av den sociala hållbarheten behöver utvecklas med uppföljningsbara mål, indikatorer som följs långsiktigt, datainsamlingar som möjliggör jämförelser mellan olika grupper, kvalitetsutveckling av en gemensam databas, samt former för spridning av uppföljningen. Proaktiva arbetsformer behöver utvecklas så att hållbarhetsperspektivet förs in i verksamhetsplaneringen inom programområdena.



Lika villkor – jämställdhet, diskriminering, tillgänglighet och uppväxtvillkor

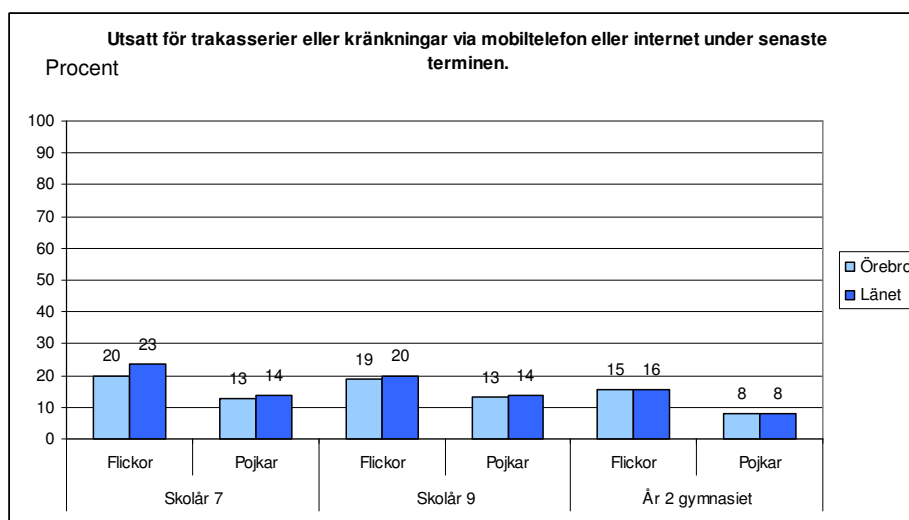
Grundläggande i FN:s deklaration om mänskliga rättigheter är allas lika värde och rätt till ett gott liv.⁴² Diskriminering på grund av kön, könsöverskridande identitet eller uttryck, etnisk tillhörighet, religion eller annan trosuppfattning, funktionshinder, sexuell läggning respektive ålder är dock vanliga. Kommunen har ett lagstiftat ansvar för att arbeta för ett jämställt, icke-diskriminerande och tillgängligt samhälle i alla sina verksamheter. Ett särskilt fokus riktas mot lika uppväxtvillkor för barn och unga.

Mål

Ett centralt ställningstagande i kommunens jämställdhets och icke-diskrimineringsplan är: *”Örebro kommun ska verka för alla människors lika värde. All form av diskriminering ska motarbetas inom Örebro kommun. Kommunen ska verka för stärkt jämställdhet och att de mänskliga rättigheterna respekteras och efterlevs inom verksamheten.”* Liknande målsättningar återfinns i länets folkhälsoplan.

Utvecklingstrender och fakta

- Kön, makt och inflytande: Bland de förtroendevalda i Örebro kommun är 47 % kvinnor och 53 % män. I kommunstyrelsen är 73 % män. Unga under 30 år är underrepresenterade bland de förtroendevalda, liksom äldre över 80 år.⁵³
- Unga, fritid och idrott: 66 % av idrottsföreningarna i Örebro kommun har en pojkdominerad verksamhet, 24 % flickdominerad, och 10 % varken eller. Det är större könsskillnader än i Sverige i stort.⁵³
- Trakasserier via mobiltelefon och Internet är vanliga bland skolelever i Örebro kommun. (figur 12).⁵⁴
- Ett av de övergripande målen i jämställdhets- och icke-diskrimineringsplanen är att *andelen anställda med utländsk bakgrund ska öka*. Andelen anställda med utländsk bakgrund, (född utomlands eller född i Sverige av utrikes födda föräldrar) har ökat från 14,3 % 2011 till 16 % år 2012, men är fortfarande ojämnt fördelad inom olika kommunala verksamheter. Kommunens strävan efter att andelen anställda med utländsk bakgrund ska spegla befolkningssammansättningen i kommunen, där 22 % har utländsk bakgrund, uppnås därför inte.⁵⁵
- Andelen barn i ekonomiskt utsatta hushåll var 15,9 % år 2010. Barn med utrikesfödda föräldrar och barn till ensamstående föräldrar är överrepresenterade. Två av tre barn i Vivalla och nära hälften av alla barn i Oxhagen och Brickebacken lever i ekonomiskt utsatta hushåll.⁵⁶
- En målsättning i tillgänglighetsplanen En stad för alla är att *tillgängligheten i Örebro kommun ska öka*. Cirka 16 % av befolkningen uppger att de har något funktionshinder eller funktionsnedsättning, där rörelsehinder är vanligast. Humanas tillgänglighetsbarometer 2012 har granskat drygt 200 kommuners arbete med tillgänglighet för personer med funktionsnedsättning. Örebro kommun klättrade från plats 40 år 2011 till plats 9 år 2012.⁵⁷



Figur 12. Trakasserier via mobiltelefon och Internet, andel (%) utsatta bland skolelever i Örebro kommun 2011.⁵⁴

Relation till ÖSB:s strategiområden

Ställningstagandet under rubriken *Mål* ovan står med i strategiområdet *människors egenmakt*: Människors ojämlika livsvillkor i våra stadsdelar ska minska. Örebro kommun ska verka för alla människors lika värde. All form av diskriminering ska motarbetas inom Örebro kommun. Kommunen ska verka för starkt jämställdhet och att de mänskliga rättigheterna respekteras och efterlevs inom verksamheten. Även inom strategiområdet *barns och ungas behov* finns även en tydlig ambition att verka för lika villkor. Det uttrycks bland annat i att: alla barn förtjänar en god barndom och en trygg och utvecklande skolgång, och att Örebro kommun har ett ansvar för att kompensera barns ojämlika uppväxtvillkor. Barnfattigdomen ska minska.

Vägen mot målen

En parlamentarisk arbetsgrupp för mänskliga rättigheter som följer arbetet för lika villkor och kan ta initiativ till insatser tillsattes 2012. Jämställdhetsarbete går långsamt men framåt inom många områden. Tack vare handlingsplaner kring jämställdhet och ickediskriminering, teckenspråk och barnfattigdom kommer utvecklingen av lika villkor inom dessa områden att kunna följas årligen framöver. I kommunens handlingsplan för tillgänglighet En stad för alla sätts fokus på att tillgänglighetsanpassa entréer, offentliga lokaler och stråk i gatumiljön. En ny strategi för tillgänglighet förväntas bli antagen under 2013.

Utvecklingsområden

Diskrimineringsfrågor: Implementering av handlingsplanen för hbt-frågor.

Jämställdhet: Genderbudgetarbetet bör utvecklas.

Tillgänglighet: Ökad tillgänglighet är centralt i kommunens arbete med reservat- och rekreationsområden, där ett aktuellt utvecklingsområde är mobil guidning för personer med kognitiva funktionsnedsättningar.

Vidareutveckla: Arbetet med att integrera jämlikhet i styrning och ledning och det normkritiska arbetet.

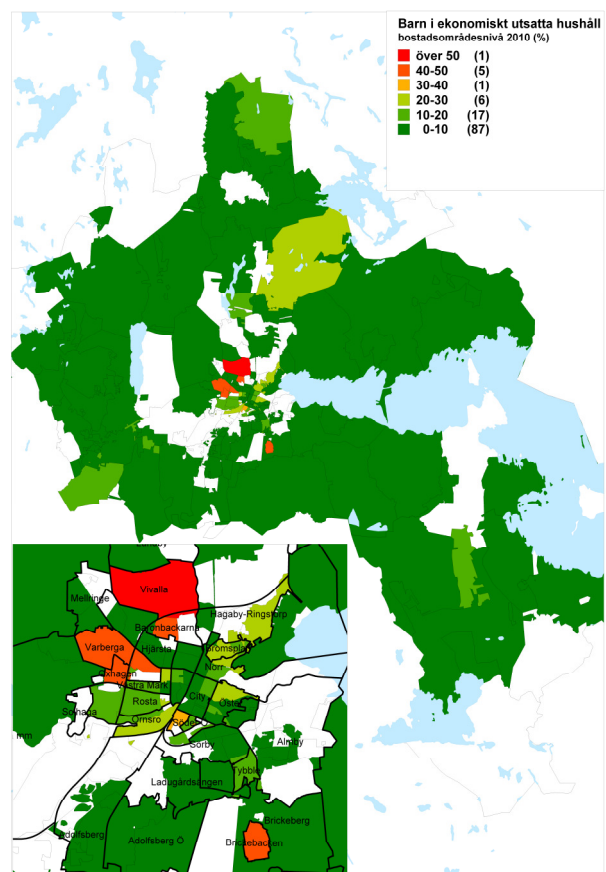


Lika villkor – barn i ekonomiskt utsatta hushåll

Enligt FN:s barnkonvention⁵⁸ har alla barn samma rättigheter och lika värde och ingen får diskrimineras. Barnkonventionen lyfter fram att alla barn har rätt till social trygghet, en skälig levnadsstandard samt till fritid, lek och vila. Utifrån detta är det ett problem att många barn i Sverige växer upp i ekonomiskt utsatta hushåll.^c Barn som växer upp under knappa ekonomiska förhållanden kan inte delta i samhällslivet på samma villkor som barn från familjer med en mer gynnsam ekonomisk tillvaro. Föräldrars fattigdom drabbar ofta barnen, både ekonomiskt och socialt och påverkar i hög grad barnens vardagsliv, hälsa och framtidsutsikter. Till exempel har barn som växer upp i ekonomiskt utsatta familjer en ökad risk för sjukdom, dödlighet och skaderisk och mår generellt sett psykiskt sämre än andra barn. Barn som växer upp i familjer som återkommande får ekonomiskt bistånd lämnar grundskolan med lägre betyg än andra barn. Även barns fritid påverkas av familjens ekonomiska utsatthet, bland annat genom att barnen inte har råd att delta i fritidsaktiviteter som de är intresserade av.

Utvecklingstrender och fakta

- Andelen barn i ekonomiskt utsatta hushåll var 15,9 % (4 469 barn) i Örebro kommun år 2010.⁵⁶
- 72 % av barnen i ekonomiskt utsatta hushåll i Örebro kommun återfinns i 6 bostadsområden. 66 % av alla barn som bor i Vivalla och nära hälften av alla barn i Oxhagen och Brickebacken lever i ekonomiskt utsatta hushåll.⁵⁶
- Särskilt drabbade grupper är barn med utrikes födda föräldrar och barn till ensamstående föräldrar. Nationellt har 59,4 % av alla barn i ekonomiskt utsatta hushåll föräldrar som är födda utomlands och 45,6 % har ensamstående föräldrar.⁵⁶
- Örebro kommun ligger idag på plats 247 vad gäller andelen barn i ekonomiskt utsatta hushåll, där 290 är sista platsen.⁵⁶
- Barns livsvillkor påverkas av möjligheten till föräldrastöd. Vad gäller nyblivna föräldrar i kommunen som erbjuds hembesök av barnavårdscentralen varierar andelen genomförda hembesök. I Varberga genomförs hembesök hos 75 % av förstfödorskorna, i Vivalla 78 %, i Skebäck och Olaus Petri 98 respektive 99 %. Bland omfödorskorna är andelarna i Varberga och Vivalla 55 %, i Skebäck och Olaus Petri 95 %. Föräldrastöd i grupp är ännu skevt fördelat mellan olika områden.⁵⁹



Figur 13. Barn i ekonomiskt utsatta hushåll 2010.

^cSverige har inget officiellt sätt att mäta fattigdom, men för att kunna mäta antalet barn i ekonomiskt utsatta hushåll används Rädda Barnens mått. Måttet är uppbyggt av två olika indikatorer; *barn i familjer med låg inkomststandard* och *barn i hushåll med försörjningsstöd*. Definitionen av barn i ekonomiskt utsatta hushåll blir då: barn som lever i familjer med låg inkomststandard och/eller i familjer som fått försörjningsstöd någon gång under året.



Relation till ÖSB:s strategiområden

I strategiområdena *Barn och ungas behov* är ekonomiskt utsatta barn temat för målområde 3: Örebro kommun har ett ansvar för att kompensera barns ojämlika uppväxtvillkor.

Barnfattigdomen ska minska. Kommunen ska tillsammans med föreningslivet, näringslivet och de kommunala bolagen verka för att fler barn och ungdomar får en meningsfull fritid. Eftersom föräldrarnas arbetslöshet är en viktig orsak till att barn är ekonomiskt utsatta, berörs frågan även under strategiområde *Hållbar tillväxt* genom målsättningen att sysselsättningen ska öka. Under strategiområde *Människors egenmakt* framhålls även att människors ojämlika livsvillkor i våra stadsdelar ska minska.

Vägen mot målen

För att minska andelen ekonomiskt utsatta barn behöver andelen ekonomiskt svaga hushåll minska. Utifrån de två vanligaste grupperna av ekonomiskt utsatta barn idag, betyder det förbättrade möjligheter till anställning och en bättre inkomstsituation för individer med utländsk bakgrund och föräldrar som är ensamstående.

Kommunen arbetar med att ta fram en handlingsplan som har målet att halvera andelen barn i ekonomiskt utsatta hushåll till år 2020. Då ska antalet barn i ekonomiskt utsatta hushåll ha minskat till 7,9 %.^d

Utvecklingsområden

Kommunen behöver arbeta både med åtgärder som reellt minskar antalet barn i ekonomiskt utsatta hushåll och med kompensatoriska åtgärder.

Minskad arbetslöshet i gruppen ekonomiskt utsatta hushåll: Här handlar det om att på olika sätt stärka individer och skapa möjligheter för att kunna ta sig ur fattigdom. Viktiga fokusområden är utbildningsinsatser som möjligheter till undervisning i svenska, grundskole- och yrkesutbildning, samt insatser som introducerar personer på arbetsmarknaden som praktik och krav på sociala hänsyn i upphandlingar. Ur ett mer grundläggande perspektiv är arbete för minskad socioekonomisk segregation och diskriminering på arbetsmarknaden betydelsefullt, jämte ökad jämställdhet.

Kompensatoriska åtgärder: Här avses åtgärder som förbättrar barns situation trots att de fortfarande lever i ekonomiskt utsatta hushåll. Viktiga fokusområden är arbete för en trygg och utvecklande skolgång, en meningsfull och hälsofrämjande fritid och ökad trygghet och delaktighet i vardagen, som till exempel en trygg bostadssituation. Redan i förskolan kan olika insatser göras för att minska skillnader i t.ex. språkutveckling.

^d Med rådande befolkningsprognos skulle 7,9 % innebära 2 500 barn i ekonomiskt utsatta hushåll år 2020.



Social sammanhållning – delaktighet, trygghet och segregation

Sammanhållningen i det svenska samhället är förhållandevis stark. Tillsammans med övriga nordiska länder framstår Sverige som ett av de mest sammanhållna länderna i världen. Ovanligt få människor (8 %) känner sig utanför i det svenska samhället, att jämföra med 10–36 % i flertalet övriga länder i EU.⁶⁰ Vårt samhälle förändras dock ständigt och det finns tendenser på att sammanhållningen minskar. En varningssignal är att attitydundersökningar visar på att tilliten sjunker i de yngre generationerna.⁶¹ Exempel på förändringar som påverkar den sociala sammanhållningen är ökad inkomstspridning, ökad kulturell mångfald och större diversifiering inom skola och välfärdstjänster genom valfrihetsreformer.

Känsla av delaktighet, samhörighet och trygghet stärker den sociala sammanhållningen. Idag finns det stora skillnader i upplevd trygghet mellan olika bostadsområden i Örebro kommun och boendesegregationen utifrån socioekonomisk situation och etnicitet är stor.⁵³

Mål

I ÖSB finns flera indikatorer kopplade tills strategiområdena som berör delaktighet, trygghet och segregation.

Utvecklingstrender och fakta

- I valet 2010 ökade valdeltagandet något jämfört med 2006, framförallt i distrikten med lägst andel röstande. Fortfarande var det dock närmare 30 procentenheters skillnad mellan valdistrikt med högst respektive lägst valdeltagande.⁵³
- Upplevd känsla av att kunna påverka sin arbetssituation är förknippad med god hälsa. I Örebro kommun anser sig bara 20–30 % av tonåringar i skolan respektive vuxna i arbetslivet kunna påverka sin arbetssituation.⁵³
- Att ha någon att anförtro sig till är en skyddsfaktor som innebär att sannolikheten att ha en god hälsa ökar med 40 % . Bland äldre är det många som saknar någon att anförtro sig till. Störst brist på personligt stöd finns bland kvinnor och personer som bor i hyreshusområden (tabell 2).⁵⁴

	Män (%)			Kvinnor (%)		
	65-79 år	80-84 år	85+ år	65-79 år	80-84 år	85+ år
Örebro kommun	11	5		10	19	
Hyreshusområden	21	15		17	25	
Innerstadsområden	8	0		11	18	
Småhusområden	3	0		5	26	
Ytterområden	14	11		11	18	
Örebro län	10	10		10	17	
CDUT-landstingen ^e	11	11	14	9	11	14
Sverige	12	14		11	10	

Tabell 2. Andel (%) som saknar någon att anföra tro sig till och dela sina känslor med (kvinnor och män 65-85+).⁵⁴

^e CDUT-landstingen: Landstingen i Uppsala, Sörmlands, Västmanlands och Örebro län.



- Kommunens strategier kring medborgarmedverkan, offentlighet och demokrati har granskats externt i den så kallade Kommunkompassen. Här förbättrades kommunens resultat från 52 poäng 2010 till 68 poäng (av 100) 2012.⁶²
- Boendesegregationen (att inrikes födda svenskar bor geografiskt åtskilt från de flesta andra etniska grupper) har ökat under de senaste 20 åren. Andel medborgare med utländsk bakgrund är cirka 5 % i kommunens ytterområden, och nästan 77 % i Vivalla.⁶³
- Andelen personer som känner sig trygga i, och som litar på människorna i sitt bostadsområde, har ökat något under de senaste tio åren. Ökningen har framförallt skett i hyreshusområdena i de västra stadsdelarna, där nu runt 60 % känner sig trygga. I Örebro kommun i stort är motsvarande siffra 90 %.⁵⁴
- Pojkar är genomgående mer trygga än flickor. Detta gäller i och på väg till och från skolan respektive under fritidsaktiviteter och i kollektivtrafiken. Bland tonårspojkarna känner sig 70–80% alltid trygga när de går ut på kvällen i sitt bostadsområde, bland tonårsflickor är motsvarande siffra 30–40 %. Dagtid är flickorna nästa lika trygga som pojkarna är på kvällstid.⁵³
- År 2012 minskade antalet anmälda brott i Örebro kommun med 9 % jämfört med år 2011. Antalet anmälda brott under 2012 var det lägsta sedan mätningarna inleddes år 1996, och lägre än i landet i genomsnitt. Våldsbrotten har också minskat, men ligger högre än siffrorna för landet.⁶⁴
- Kvinnor och män är i ungefär lika stor utsträckning utsatta för brott mot enskild person. De vanligaste brotten mot kvinnor är hot, sexualbrott och trakasserier, och brotten sker ofta i hemmet, i skolan eller på arbetet. De vanligaste brotten mot män är misshandel, personrån och bedrägerier och sker ofta på allmän plats.⁵³
- Att ha blivit utsatt för fysiskt våld under det senaste året är vanligare bland tonårspojkar (13 %) än tonårsflickor (5 %).⁵³

Relation till ÖSB:s strategiområden

I strategiområdena *Människors egenmakt, barn och ungas behov* och *en trygg välfärd*, finns en tydlig ambition att stärka den sociala sammanhållningen genom att öka tryggheten, minska segregationen och öka medborgarnas möjlighet att påverka.

Vägen mot målen

Kommunen arbetar med trygghetsfrågor, utvecklar former för medborgarinverkan och skapar valfrihet kring tjänster. Koncernövergripande samverkan sker för att utveckla de västra stadsdelarna.

Utvecklingsområden

Social sammanhållning: Ett samlat grepp om området och en långsiktig plan behövs.

Mål och indikatorer: Ta fram mål och indikatorer och system som möjliggör systematisk uppföljning och jämförelser mellan olika grupper.

Koncernövergripande samverkan: Behöver förstärkas för att hålla ihop livsvillkoren mellan olika socioekonomiska grupper.

Skyddsfaktorer: Behöver förstärkas genom att möjliggöra mer jämlika livsvillkor.

Barnfattigdom: Implementera handlingsplanen för halverad barnfattigdom.



Folkhälsa

Sveriges befolkning har en mycket god hälsa sett ur ett internationellt perspektiv. Dessvärre når vi inte målsättningen om minskade skillnader i hälsa – tvärtom ökar skillnaderna. Det finns betydande skillnader i hälsa beroende på utbildningsnivå, socioekonomi, etnicitet och kön.^{65,66} För att kunna fatta folkhälsopolitiska beslut och arbeta med hälsofrågor krävs kunskap om befolkningens liv och hälsa. Idag är det svårt att följa utvecklingen mot målet då uppföljningssystemet är bristfälligt.⁶⁷ Det behövs en tydligare målstruktur med tidsbestämda och kvantifierade mål med tillhörande indikatorer.

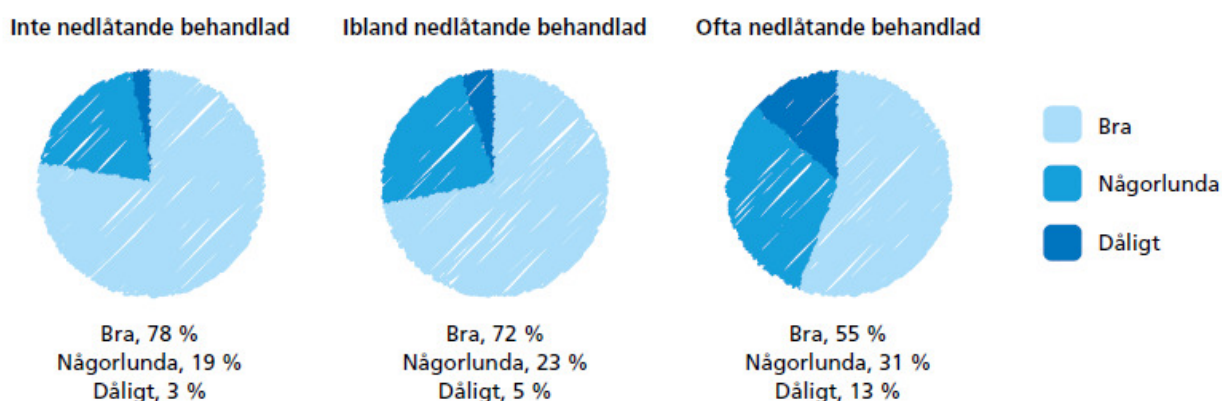
Folkhälsoarbetet i Örebro kommun utgår från länets folkhälsoplan³⁹ med ett fokus på stödjande miljöer där barn, ungdomar och äldre är prioriterade. Samverkan med andra parter är en förutsättning.

Mål

Länets folkhälsoplan har 11 målområden som tillsammans ska leda till det övergripande målet att skapa samhälleliga förutsättningar för en god hälsa på lika villkor för hela befolkningen.³⁹

Utvecklingstrender och fakta

- Ojämlig hälsa kostar. Om hälsan hade varit lika god för alla som den är för medborgarna med starkast socioekonomisk position så skulle årligen 150 förtida dödsfall, 2 400 förlorade levnadsår, ett produktionsbortfall motsvarande 200 miljoner kronor, samt en förlust i hälsa motsvarande 1,2 miljarder kronor kunna undvikas i Örebro kommun. Dessutom skulle ytterligare 6 500 medborgare ha haft en bättre självskattad hälsa.⁶⁸
- Bland personer som är förvärvsarbetande och personer som klarar sina löpande utgifter säger sig cirka 80 % ha en god eller mycket god hälsa. Bland arbetslösa och personer som har svårt att klara löpande utgifter är motsvarande siffra cirka 60 %. Bland tonåringar med två arbetande föräldrar har 90 % god hälsa, jämfört med drygt 50 % bland tonåringar där ingen av föräldrarna har arbete.⁴¹
- Ohälsotal skiljer sig starkt åt mellan olika bostadsområden i Örebro. Sjukpenningtalet har ökat med 25 % sedan 2010 i hela Sverige. Örebro har samma trend. Kvinnors sjukpenningtal är 75 % högre än mäns, vilket är en ökning.⁶⁹ Psykiska diagnoser är numera den vanligaste orsaken till sjukskrivningar (40 %).⁷⁰
- 90 % av pojkarna och 83 % av flickorna på högstadiet i Örebro upplever sig ha en god eller mycket god hälsa. Icke desto mindre är den psykiska ohälsan fortfarande hög.⁵³ Detta uppfattas som så pass oroande att OECD nyligen uppmanat Sverige att göra något åt detta för att förbättra förutsättningarna för svenska ungdomar att få jobb.⁷¹
- Den rapporterade psykiska ohälsan bland ungdomar fortsätter att vara hög, speciellt bland flickor. Bland flickorna i år 2 på gymnasiet rapporterar 25 % att de ofta eller alltid varit nedstämda under den senaste tremånadersperioden, jämfört med 12 % bland pojkarna. Stress är mycket vanligt bland dessa ungdomar: bland flickorna säger 63 % att de ofta eller alltid känt sig stressade under de senaste tre månaderna, jämfört med 27 % av pojkarna.⁵³
- I Örebro kommun är 10 % av tonårsflickorna överviktiga och 1–2 % feta. Bland tonårspojkarna är 16 % överviktiga och 3 % feta. Ungefär var femte tonåring är fysiskt inaktivt (motionerar mindre än 30 minuter per dag, flickor 20 %, pojkar 15 %).⁵³
- Andelen skolungdomar i årskurs 9 som inte druckit alkohol under vårterminen 2011 var 75 % bland pojkar och 63 % bland flickor. Andelen ungdomar som avstått från alkohol har ökat under senaste 10 åren, i Örebro liksom i hela Sverige.⁵³



Figur 14. Allmänt hälsotillstånd i vuxen ålder i relation till nedlåtande behandling under uppväxten, kvinnor och män 16-84 år.⁷²

Relation till ÖSB:s strategiområden

I strategiområdena *människors egenmakt, barns och ungas behov* och *en trygg välfärd*, berörs folkhälsoarbetet främst genom ambitionen att tidiga insatser och arbete ska förebygga såväl fysisk som social och psykisk ohälsa så att fler barn och unga kan få en bra uppväxt och ett mer hälsosamt liv. Men också i att Örebro kommun ska erbjuda en trygg och god omsorg för alla äldre och människor i behov av stöd, och ambitionen om medborgarnas ökade möjligheter att påverka.

Vägen mot målen

Det nationella målet om en god och jämlikt fördelad folkhälsa kommer inte att vara uppnått till år 2020, varken lokalt, regionalt eller nationellt. De åtgärder som hittills beslutats eller planerats är inte tillräckliga. Örebro kommun har deltagit i SKL:s Samling för social hållbarhet varifrån kunskap om åtgärder kan hämtas. Beslutet om sociala hänsyn vid upphandling har stor potential och erfarenheterna därifrån behöver följas noggrant. Det befintliga förebyggande arbetet och de sociala investeringarna kan visa vägen.

Utvecklingsområden

Lära av andra: Förslag på åtgärder för minskade skillnader har formulerats runt om i Sverige, mer information finns i avsnittet utvecklingsområden på sidan 18.

Politisk samverkan: Utveckla samverkan med Örebro läns landsting och inom regionen.

Upphandling: Stor potential till hälsoutveckling finns vid sociala hänsyn i upphandlingar, detta arbete behöver följas.

Sociala investeringar: Arbetet med sociala investeringar har stor potential. Följ arbetet noga.

Barn och unga: Alla aktörer i principöverenskommelsen om samverkan i familjecentralerna behöver fullfölja sina åtaganden. Se också utvecklingsområden inom området utbildning (sidan 34).

Inför politiska beslut: Konsekvensbedömningsarbetet inför beslut intensifieras.

Uppföljningsbara mål: Målen i folkhälsoplanen är inte kvantifierade eller tidsbestämda, vilket försvårar uppföljningen av arbetet. Detta behöver utvecklas.

Fysisk planering: Inom fysisk planering beaktas social hållbarhet i planeringen av Södra Ladugårdsängen samt i den fördjupade översiktsplanen för Vivalla. Kompensationsprinciper att tillämpa inför beslut om markanvändning är under utveckling. Dessa omfattar både sociala och ekologiska värden.



Ekonomisk hållbarhet

Ekonomi, miljö och samhälle är ömsesidigt beroende av varandra och sambanden är ofta mångskiftande och komplexa. Ekonomisk hållbarhet handlar om att skapa en samhällsutveckling där den långsiktiga ekonomiska utvecklingen inte äventyras. Ekonomisk hållbarhet uppfattas också ofta som ekonomisk tillväxt, där den ekonomiska tillväxten sägs vara grunden för våra välfärdstjänster. De ekonomiska resurserna ska användas effektivt och resursförbrukningen skall bära den totala samhälliga kostnaden, vilket innebär att eventuell miljö- respektive social påverkan inkluderas. Ekonomiska processer och utvecklingen inom ekonomin är därför i grunden ett medel för att nå ekologisk och social hållbarhet.

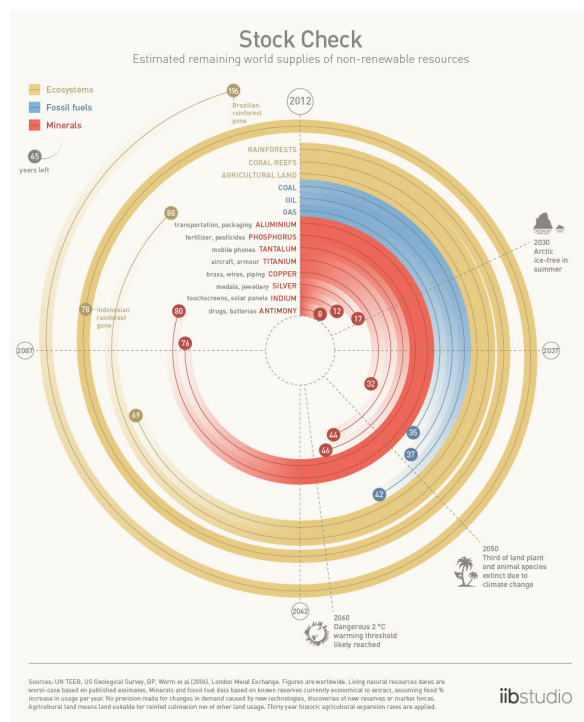
Ekonomisk hållbarhet handlar om att med ökad sysselsättning, skapa möjligheter för företagande etc. på ett sådant sätt så att de ekologiska och sociala aspekterna inte kommer i skymundan. Det handlar också om att vara långsiktig och inse att en kostnad för en åtgärd idag kan ge minskade kostnader i framtiden t.ex. förebyggande åtgärder mot kriminalitet och avhopp från skolan. Insatser i unga år är generellt mer kostnadseffektiva än de som görs senare i livet. På samma sätt ger förebyggande insatser för miljön, klimatet, och energin lägre kostnader i framtiden.⁷³⁻⁷⁶

Skuld- och finanskris

Svensk ekonomi har klarat den europeiska skuld- och finanskrisen bra, tack vara stabila statliga finanser med budget i balans. Däremot har de svenska hushållens skuldkvot ökat från runt 100 % vid slutet av 1990-talet till 165 % 2012.⁷⁷ Hushåll med en hög skuldkvot är sårbara vid ekonomiska förändringar och kriser (t.ex. räntehöjningar, arbetslöshet, sjukdom och förändrade familjeförhållanden). Sjunger bostadspriserna har många individer överbelånade hem, varpå bankernas krav på hushållen ökar. Aktuella erfarenheter från övriga världen visar att en spräckt bostads- eller kreditbubbla skapar svårartade kriser för hushåll, banker, näringsliv, stater och annan offentligt finansierad verksamhet. Händer detta i Sverige kommer Örebro kommun sannolikt att få svårigheter att kunna upprätthålla välfärden.

Evig tillväxt i en ändlig värld?

För att få till stånd ekonomisk utveckling behövs någon form av resurser, t.ex. i form av humankapital (arbetskraft och kunnande) eller naturkapital (naturresurser, energi etc.) När världen konsumerar resurser i större takt och med en befolkningsökning upp till nio miljarder år 2050, finns det inget som talar för att efterfrågan minskar. En oförändrad konsumtion och resursförbrukning innebär dock att naturkapitalet kommer bli begränsat i framtiden. Världen fortsätter emellertid att konsumera naturresurserna (t.ex. olja och olika typer av mineraler och metaller) som om de vore oändliga. Inte bara tillväxten utan även hela världssamfundet är därför sårbart inför en begränsad tillgång på billig energi och råvaror. Tidpunkterna varierar för när de olika råvarorna bedöms vara förbrukade (figur 15) och vissa råvaror är mer avgörande för människans överlevnad än andra, t.ex. är dagens livsmedelsproduktion beroende av olja och fosfor, som båda bedöms vara en bristvara år 2030.^{8,78-80}



Underhåll av infrastruktur

En del i ekonomisk hållbarhet är också att hindra eventuell kapitalförstöring i de investeringar som har gjorts av kommunen t.ex. i infrastruktur och fastigheter. Att planera för underhåll och kunna beräkna kostnaden för underhåll på längre sikt är av vikt för att kunna garantera en god ekonomisk hushållning och en ekonomisk hållbarhet. Att inte underhålla t.ex. gator och fastigheter innebär i de flesta fall större kostnader på längre sikt. Framtida underhållsplaner bör också ha utrymme för ökade kostnader till följd av klimatförändringar och utmaningar inom social hållbarhet.

Figur 15. Tidpunkter då olika naturresurser beräknas ta slut (för större bild se bilaga 4 på sidan 45).^{8,78-80}

Styrning och åtaganden

Internationellt: Sverige har skrivit under ett antal dokument och deklARATIONER som tar upp ekonomiska hållbarhetsfrågor t.ex. Agenda 21 år 1992, Johannesburgdeklarationen år 2002, World summit i New York 2005, 2012 Rio+20: The future we want.

EU: Flera av EU:s strategier tar upp ekonomisk hållbarhet varav Lissabonfördraget, EUs strategier för hållbar utveckling och Europa 2020-strategin är några av de viktigaste dokumenten som inbegriper arbetet med ekonomisk hållbarhet.

Nationellt: Lagstiftning som berör ekonomisk hållbarhet återfinns bland annat i Kommunallagen där kommuner och Landsting ska ha en god ekonomisk hushållning i ett både kort och långsiktigt perspektiv.

Örebro kommuns arbete med ekonomisk hållbarhet

Örebro kommuns arbete med ekonomisk hållbarhet definieras i ÖSB strategiområde 1 där det slås fast att *den kommunala ekonomin ska vara långsiktigt hållbar* samt att en lokal föreskrift av innebörden av god ekonomisk hushållning ska tas fram under år 2013. Örebro kommun arbetar också med att ta fram riktlinjer för sociala investeringar.

Utvecklingsområden

En bredare diskussion om, och en definition av vad Örebro kommun lägger in i betydelsen ekonomisk hållbarhet behövs. Arbetet med att belysa ekologiska och sociala aspekter ur ett ekonomiskt perspektiv behöver utvecklas. Utvecklingen av Örebro kommuns ekonomiska hållbarhet i riktning mot 2020, 2030 och 2050 behöver inbegripa en analys av hur kommunen kommer att påverkas av minskade tillgångar på billig energi och råvaror, samt vilka strategier som bör vidtas idag för att klara framtidens utmaningar. Ett sådant arbete har påbörjats i t.ex. Alingsås, Knivsta och Jämtland, som har genomfört fördjupade studier.⁸¹⁻⁸³



Befolkning

Befolkningen i Örebro kommun växer och förväntas fortsätta att växa. År 2012 ökade befolkningen med 1831 personer och år 2020 beräknas kommunen ha cirka 150 000 invånare. Befolkningsutvecklingen påverkar den regionala tillväxtprocessen som innefattar offentlig sektor och det privata näringslivet. För kommunens del krävs det planering för nya bostäder, rekreativmiljöer, utbildning, vård och omsorg med mera.

Det föds många barn i Örebro vilket gör att behovet av förskoleplatser ökar de närmsta åren. Åldersgruppen 65–85 år ökar också med betoning på 65–70 år, vilket innebär ett ökat behov av mindre lägenheter för äldre samt av omsorgstjänster. Pensionsavgångar som sker under perioden 2010–2025 innebär att andelen av befolkningen som arbetar kommer att minska. Försörjningsbördan^f och den faktiska försörjningsbördan^g kommer att öka i framtiden, en trend som kan ses i hela landet. Även om äldre idag och i framtiden kommer att kunna arbeta längre och ha en bra hälsa så förväntas vårdbehovet öka. Vården kommer också att bli dyrare än idag då kvalitetsutveckling oftast är kostnadsdrivande. Att hitta sätt att bedriva en så effektiv vård och omsorg som möjligt samtidigt som kvaliteten på tjänsterna höjs, är en stor utmaning.⁸³

De ojämlika livsvillkor som finns mellan våra olika stadsdelar kan också komma att förstärkas med en ökad befolkning. Att bryta trenden med ökande boendesegregation, dämpa de skillnader som finns mellan olika stadsdelar och att hitta sätt att lättare slussa in människor i samhället, är en utmaning för kommunen som kräver samarbete mellan olika verksamhetsområden.

Mål

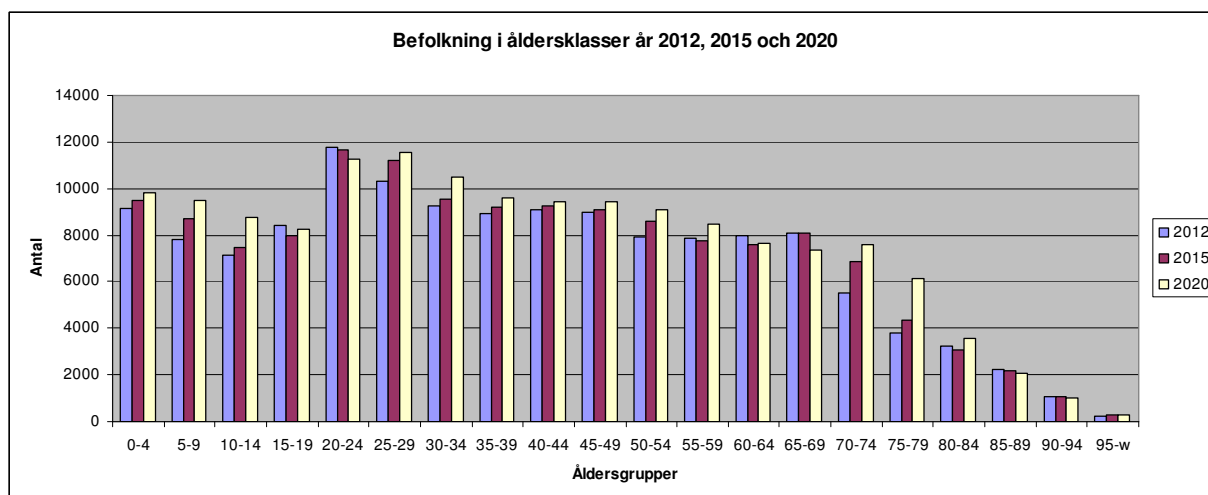
Att locka fler att bo, arbeta och turista och mötas i Örebro kommun (ÖSB). Örebroregionens befolkning växer till minst 300 000 invånare (RUS).

Utvecklingstrender och fakta

- Befolkningsprognosen för Örebro kommun förutspår en fortsatt befolkningstillväxt med runt 1500 individer per år fram till år 2020.⁶³
- Inflyttning till kommunen sker främst från närliggande kommuner i länet. Det kan innebära negativa konsekvenser för våra grannkommuner och ställer krav på ökad samverkan mellan kommunerna i vår region.⁶³
- Andelen äldre kommer på sikt att öka.⁶³
- Försörjningsbördan kommer att öka mellan år 2012 och år 2020. År 2012 ska 100 personer som arbetar försörja 69 personer som inte arbetar. År 2020 ska 100 personer som arbetar försörja 74 personer.⁶³
- Den faktiska försörjningsbördan år 2011 innebär att 100 arbetande personer äldre än 16 år ska försörja 112 personer som antingen är yngre än 15 år eller som är äldre men inte förvärvsarbetar.⁶³

^f Andel åldersgrupp 0-19 år och 65+ delat med 20-64 år

^g Antalet sysselsatta över 16 år delat med åldersgruppen 0-15 år och antalet ej sysselsatta.



Figur 16. Befolkningsförändring i åldersklasser år 2012, 2015 och 2020. ⁶³

Relation till ÖSB:s strategiområden

Den ökande befolkningen berör alla strategiska områden i ÖSB, men nämns uttryckligen under strategiområde *trygg välfärd* och målområde 2: En god tillgång på bostäder är en förutsättning för att Örebro kommun ska kunna fortsätta att växa. Kommunen ska underlätta så att fler bostäder kan byggas.

Vägen mot målen

I översiktsplanen och i RUS behandlas frågan om hur man ska kunna utveckla kommunen för att kunna möta framtida utmaningar och möjligheter. Det gemensamma målet är att befolkningen ska öka i Örebro kommun och i Örebroregionen.

Utvecklingsområden

Fysisk planering: Med ett hållbarhetsperspektiv i den fysiska planeringen kan kommunen arbeta för att utbyggnaden av tätorterna i Örebro kommun bidrar till att skapa attraktiva bostadsmiljöer som möter medborgarnas behov idag och framöver, och till en hälsofrämjande miljö med hållbara lösningar för bland annat transporter, energi, vatten och avfall.

Förebyggande och hälsofrämjande arbete: Prognoser om kraftigt ökade vårdkostnader i framtiden ställer högre krav på ett förebyggande och hälsofrämjande arbete för att kostnaderna, både rent samhällsekonomiskt och i form av mänskligt lidande, ska kunna hållas nere.

Motverka socioekonomisk segregation: Att bryta trenden med ökande boendesegregation, dämpa de skillnader som finns mellan olika stadsdelar och hitta sätt att lättare slussa in människor i samhället, är en utmaning för kommunen som kräver samarbete mellan olika verksamhetsområden och med det omgivande samhället.

Fokus på hälsosamt åldrande: Att hålla människor friska långt upp i åldrarna är samhällsekonomiskt fördelaktigt. Hälsosamt åldrande finns med i folkhälsoavtalet och arbetet behöver utvecklas, särskilt när det gäller att nå socioekonomiskt svaga grupper.

Kommunen som arbetsgivare: Möjliggöra för individer att arbeta längre upp i åldrarna, främja medarbetarnas hälsa samt arbeta för att öka sysselsättningen.

Sociala investeringar: Sociala investeringar gör det möjligt att prova nya idéer och samarbetsformer som syftar till tidiga och förebyggande åtgärder för att motverka social exkludering och sociala problem.



Utbildning

Forskning visar på tydliga samband mellan utbildningsnivå, individers hälsa och framtida livschanser. I en tid då vi har gått över från ett produktionssamhälle till ett tjänstesamhälle har kraven på utbildning ökat. En låg utbildningsnivå påverkar anställningsbarheten och därmed också den individuella ekonomin. Hög utbildningsnivå bland befolkningen gör att näringslivet kan rekrytera individer med bra och rätt kompetens, vilket föder livskraftigare företag. Utbildningsnivån i kommunen är dock ojämnt fördelad mellan olika grupper och eftersom barn till socioekonomiskt svaga grupper löper större risk att gå ut skolan utan godkända betyg, är det viktigt att skolan ger alla elever en bra start. Så många elever som möjligt ska nå godkända grundbetyg och därmed ha möjlighet att gå vidare till högre utbildning.⁵⁶

Mål

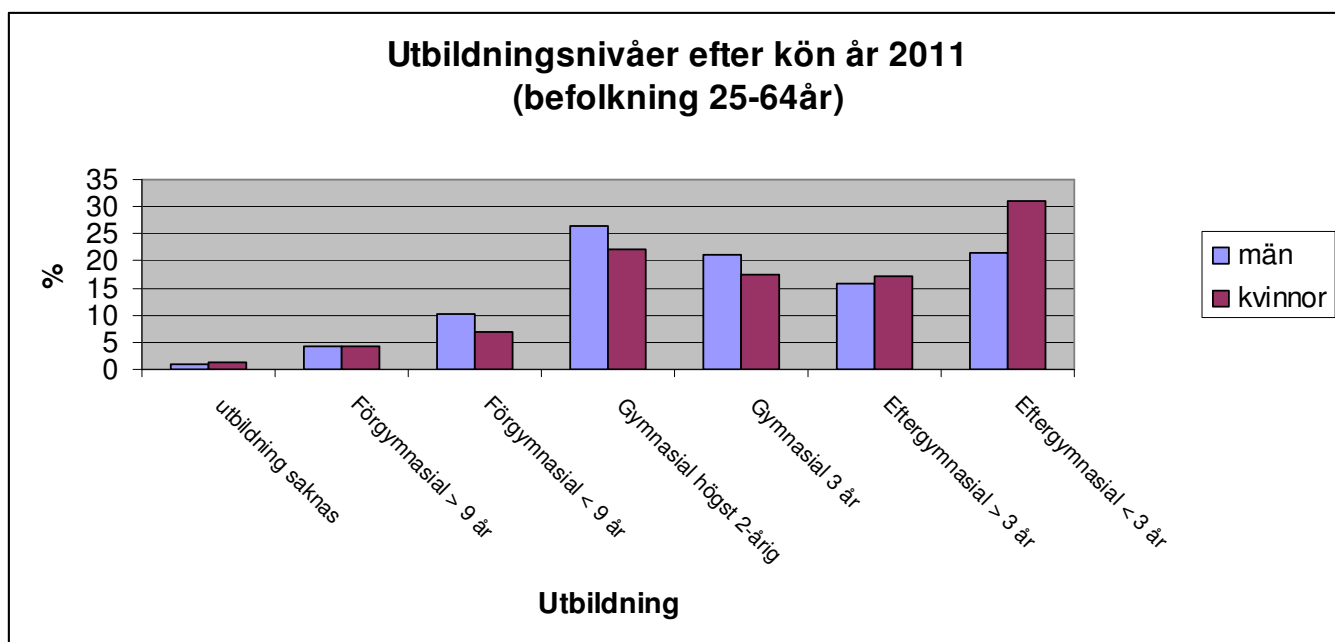
Strategiområdet *barns och ungas behov* där ett av huvudmålen är att alla barn och ungdomar ska ges förutsättning att klara målen och andelen flickor respektive pojkar som uppnått målen enligt nationella prov eller betyg i årskurs 3, 6 och 8 i kommunala skolor och friskolor, ska vara minst 85 % år 2013. I utvecklingsstrategin för Örebroregionen identifieras kunskap och kompetens som ett utvecklingsområde där målen är att alla elever i grundskola och gymnasieskola ska avsluta sina studier med minst godkända betyg samt att minst hälften av alla gymnasieelever påbörjar en eftergymnasial utbildning inom tre år, med etappmål från 2015.

Utvecklingstrender och fakta

- Utbildningsnivån har ökat i Örebro kommun under de senaste åren.
- Örebro har en lägre andel högutbildade än andra universitetskommuner t.ex. Linköping och Uppsala.^h
- Kvinnor har högre utbildning än män och skillnaden i utbildning mellan könen fortsätter att öka. En orsak kan vara att kvinnodominerade yrken inom vård och omsorg oftast kräver någon form av högre utbildning. Trots att kvinnor har en högre utbildningsnivå tjänar de som grupp cirka 20 % mindre än männen i Örebro kommun.
- Utbildningsnivån är inte jämt geografiskt fördelad mellan Örebros olika bostadsområden, utan följer samma mönster som den socioekonomiska segregationen. En del bostadsområden har en befolkningsomflyttning som innebär att lågutbildade flyttar in och personer som utbildar sig flyttar ut ur området.
- Andelen avgångselever i skolår 9 som har nått målenⁱ med godkända betyg i alla ämnen har kontinuerligt ökat sedan år 2000 och ligger idag på samma nivå som riksgenomsnittet. Den positiva utvecklingen kan ses i alla skolor, men fortfarande är andelen elever som når målen geografiskt ojämnt fördelad bland kommunens skolor.

^h 19 % högutbildade i Örebro kommun, 25 % högutbildade i Linköping, 30 % högutbildade i Uppsala

ⁱ Andel av avgångseleverna som uppnått målen, betyget godkänd eller högre, i samtliga ämnen. Den enskilde eleven ska ha nått målen i alla ämnen han/hon läst för att räknas till dem som nått alla målen. (källa SALSA)



Figur 17. Utbildningsnivåer efter kön år 2011 i befolkningen 25-64 år i Örebro kommun.⁶³

Relation till ÖSB:s strategiområden

Möjlighet till en bra utbildning ingår i strategiområdet *barns och ungas behov* där det anges att: alla barn och ungdomar ska ges förutsättningar att klara godkända resultat i skolan.

Utbildning är även viktigt för strategiområdena *hållbar tillväxt* och *människors egenmakt* genom att höjd utbildningsnivå kan bidra till ökad sysselsättning och att utjämna livsvillkoren i våra stadsdelar. Örebro kommun utvecklar också sitt samarbete med Örebro universitet för att få fler studenter att stanna kvar i kommunen efter sin examen.

Vägen mot målen

Andelen flickor respektive pojkar som uppnått målen enligt nationella prov eller betyg i årskurs 3, 6 och 8 i kommunala skolor och friskolor ökar i Örebro kommun. Arbete med etappmålen i utvecklingsstrategi för Örebroregionen syftar till att höja kunskapsnivån och kompetensen i Örebroregionen.

Utvecklingsområden

Måluppfyllelse i skolan: Att fortsätta arbeta mot strategimålen samt utöka samarbetet med Regionförbundet för att uppfylla målen i den regionala utvecklingsplanen har stor betydelse för att kunna nå en högre måluppfyllelse i skolan och därigenom kunna ge barn och ungdomar en bra start i livet.

Skillnader i utbildningsnivå: Att utjämna den könsmissiga och geografiska ojämnheten i utbildningsnivå är en utmaning för Örebro kommun. Kommunen bör göra fördjupade studier av den könsmissiga och geografiskt snedfördelningen för att kunna vidta rätt åtgärder som på lång sikt kan minska skillnaderna.



Arbete och arbetslöshet

Arbetsmarknaden och arbetslivet har förändrats. Idag råder högre konkurrens och högre krav på kunskapsmässig och social kompetens i jämförelse med för 30–40 år sedan. Den största förändringen är att kunskapen numera är starkt bunden till individen jämfört med tidigare då kunskapen var bunden till arbetsplatsen genom t.ex. rutiner och regler. Arbetet ses idag mer som ett personligt utvecklingsprojekt och yrkeskarriären som ett personligt livsprojekt. Att vara arbetslös påverkar inte enbart enskilda människors ekonomi utan blir även ett individuellt misslyckande. Sambanden mellan arbetslöshet och ohälsa i form av ökad risk för dödlighet, psykisk ohälsa och olika former av missbruk är väl beskrivet i forskningslitteraturen. Detta samband går ofta i båda riktningarna.⁸⁵

Arbetsmarknaden är dessutom fortfarande könssegregerad, även om marginella förbättringar skett de senaste åren. Trots att kvinnor generellt har bättre betyg och högre utbildning än män så händer inte mycket vad gäller kvinno- och mansdominerade yrken. Det beror främst på att män sällan söker sig till kvinnodominerade yrken, samt att de kvinnor som söker sig till mansdominerade yrken gör det i yrkesgrupper som är relativt små, t.ex. ingenjörer. På så vis behålls en könssegregerad arbetsmarknaden.⁸⁶

Mål

Ökad sysselsättning och arbete med att försörja näringsliv och offentlig sektor med rätt kompetens. Stärka jämställdheten ur ett medborgar-, brukar- och arbetsgivarperspektiv.

Utvecklingstrender och fakta

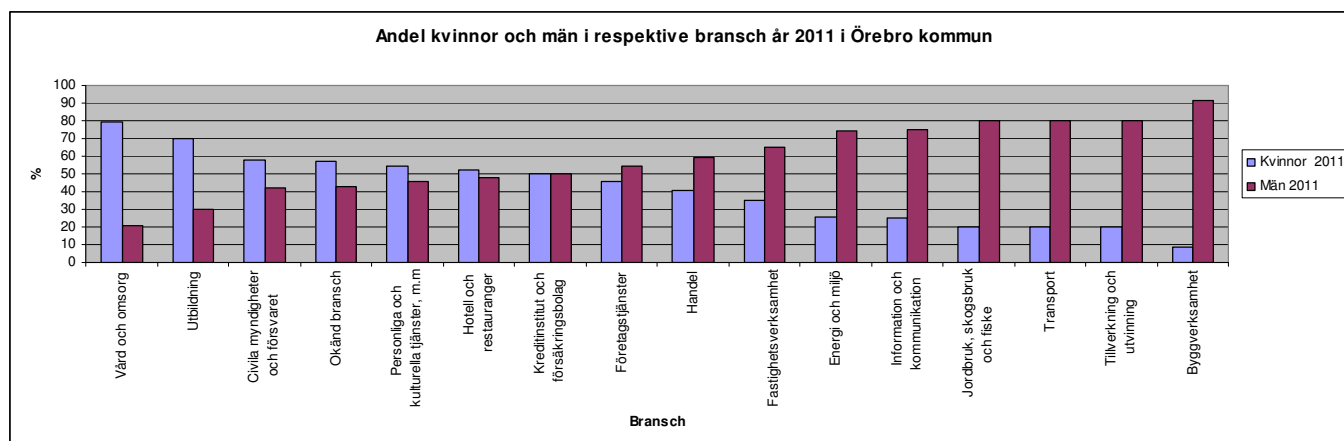
- Den könssegregerade arbetsmarknaden består.
- Kvinnor har lägre förvärvsfrekvens^j än män.
- Arbetslösheten har ökat och är år 2013 8,1 %.^k
- Andelen som förvärvsarbetar är geografiskt ojämnt fördelad i Örebro kommun.
- Den bransch som har det största rekryteringsbehov^l fram till år 2023 är sjukvård och sociala tjänster.⁸⁷
- Det är framför allt inom yrkesgrupperna undersköterskor, sjuksköterskor, skötare och vårdbiträden som det volymmässigt största behovet av rekrytering finns fram till 2023.
- De individer som står utanför arbetsmarknaden är en viktig resurs för den framtida kompetensförsörjningen.

^j 77 % av alla män mellan 20 och 64 år förvärvsarbetar år 2011.

73 % av alla kvinnor mellan 20 och 64 år förvärvsarbetar år 2011.

^k Öppen arbetslöshet och individer i åtgärd, 16–64 år, mätt i januari.

^l Rekryteringsbehov: Antal individer som måste rekryteras för att bibehålla år 2008 nivå, dvs. täcka upp för pensionsavgångarna fram till år 2023. Behovet i Kumla, Lekeberg och Örebro kommun är 5 423 individer i branschen sjukvård och sociala tjänster fram till år 2023.⁸⁷



Figur 18. Andel kvinnor och män i respektive bransch år 2011.⁶³

Relation till ÖSB:s strategiområden

Under strategiområde *hållbar tillväxt* är målet att sysselsättningen ska öka och att fler individer ska komma i arbete. Under *strategiområde människors egenmakt* är ett av målen att individers ojämlika livsvillkor i Örebros stadsdelar ska minska, samt att det kommunövergripande arbetet ska verka för att stärka jämställdheten mellan kvinnor och män.

Vägen mot målen

Örebro kommun arbetar för att kunna möta framtidens behov och motverka den könsmissiga snedfördelningen i olika yrkeskategorier inom kommunen. En temarapport för personalstrategisk utveckling har tagits fram och berör framtida rekryteringsbehov. Örebro kommun arbetar också med att skapa möjligheter för individer att komma i arbete bland annat genom att stimulera företagande, men också genom utbildningsinsatser och krav på anställning av arbetslösa vid upphandlingar. Kommunen är medveten om skillnaderna i arbetslöshet mellan olika stadsdelar och arbetar med olika åtgärder för att kunna stärka individer och möjliggöra anställningar t.ex. genom utvecklingsarbetet i de västra stadsdelarna.

Utvecklingsområden

Ojämn könsfördelning bland anställda: Kommunens anställda består till 78 % av kvinnor och inte mycket har hänt sedan 2008. Medborgarna som nyttjar kommunens service består av såväl kvinnor som män och det är därför angeläget att arbeta för att fler män anställs i de stora yrkeskategorierna inom kommunen.

Arbetslöshet: Örebro kommun behöver fortsätta hitta nya och kreativa lösningar på att få individer i arbete. Det påverkar inte bara individers ekonomi utan också deras hälsa och välbefinnande. Att se de människor som är arbetslösa som en framtida resurs och kunna matcha arbetsgivares behov med rätt kompetens, är en nyckelfråga för framtiden. Om dessa personer får en möjlighet att komma in, eller komma tillbaka, på arbetsmarknaden görs flera vinster för såväl samhället som individerna. Gemensamt för denna grupp är den låga utbildningsnivån. Riktade utbildningsinsatser inom gymnasieskola och vuxenutbildning kan möjliggöra att deras resurser kan tas i bruk, samtidigt kan resursbehovet inom sjukvård och sociala tjänster mötas och könsskillnader mellan olika yrkeskategorier minskas.



Ekonomi

Den vanligaste orsaken till bristande inkomster är arbetslöshet. Att ha ett arbete är dock ingen garanti för att inkomsten ska räcka till för familjens försörjning. Detta kan bland annat bero på ofrivilligt deltidsarbete eller bristande arbetsförmåga på grund av sjukdom.⁸⁸ 89 % av befolkningen menar dock att de klarar sin vardagsekonomi. Störst andel med svårigheter att klara av löpande utgifter finns i hyreshusområden (15 %) och lägst andel i småhusområden (4 %). Kvinnor anger i något högre grad än män att de haft svårt att klara sin vardagsekonomi.^m Fler kvinnor än män har svårt att skaffa fram 15 000 på en vecka om det skulle behövas.ⁿ⁴ Gapet mellan dem med högst respektive lägst inkomst har ökat de senaste åren, och en allt större andel av befolkningen har en låg ekonomisk standard.^o Den könsmissiga skillnaden mellan mäns och kvinnors löner består, och redan vid 24 års ålder är skillnaden mellan könen i genomsnitt 50 000 kronor per år. I åldern 30–40 år är skillnaderna som störst, upp till 82 000 kronor per år. Därefter minskar de något för att återigen stiga när kvinnor och män passerat 60 (figur 19).⁸⁹

Mål

Ökad sysselsättning och arbete med att försörja näringsliv och offentlig sektor med rätt kompetens. Stärka jämställdheten ur ett medborgar- brukar- och arbetsgivarperspektiv.

Utvecklingstrender och fakta

- Den sammanlagda förvärvsinkomsten^p (medianinkomsten) för individer i åldrarna 20-64 år var 259 000 år 2011 i kommunen vilket är en ökning från år 2010.
- Skillnaden i medianinkomst mellan könen har ökat mellan år 2010 och 2011^q och kvinnors inkomst var 80 % av männens år 2011.
- Mellan år 2010 och år 2011^r har männens medianinkomst ökat mer än kvinnornas.
- Skillnaden i inkomst är stor mellan Örebro stadsdelar. Skillnaden i medianinkomst är 357 % mellan den stadsdel som har lägst medianinkomst och den som har högst.^s

^m 13 % av kvinnorna och 8 % av männen uppger att de har svårt att klara sin vardagsekonomi.

ⁿ 26 % av kvinnorna och 21 % av männen uppger att de har svårt att skaffa fram 15 000 kr på en vecka.

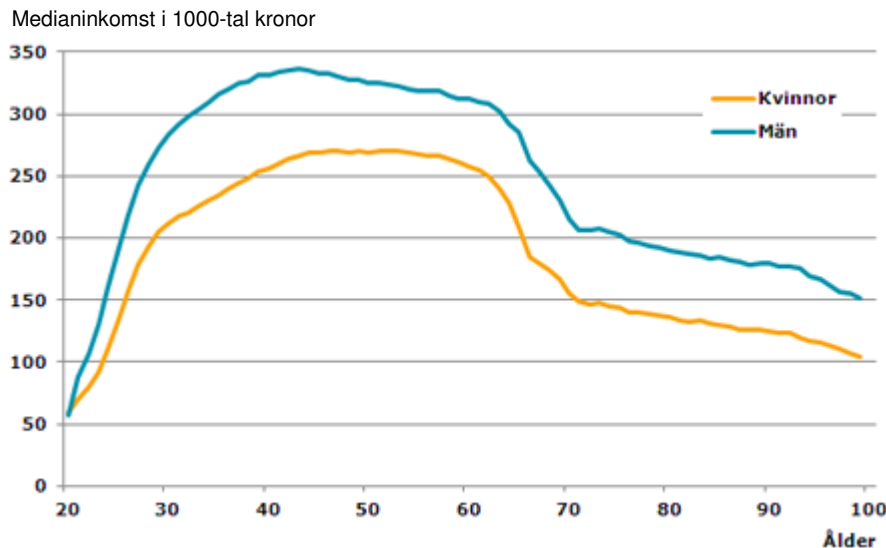
^o Låg ekonomisk standard: disponibel inkomst per konsumtionsenhet (individ) som ligger under 60 % av medianvärdet.

^p Sammanräknad förvärvsinkomst är summan av inkomst av tjänst och inkomst av näringsverksamhet

^q Skillnaden i medianinkomst har ökat från 53 000 kr år 2010 till 56 000 kr år 2011. Skillnaden har ökat med en procent mellan åren 2010–2011.

^r Kvinnor höjde sin medianinkomst med 7 000 kr mellan åren 2010 och 2011, Männen höjde sin medianinkomst med 10 000 kr under samma period.

^s Medianinkomst av sammanräknad förvärvsinkomst per stadsdel.



Figur 19. Sammanräknad förvärvsinkomst för personer i åldern 20 år och äldre efter ålder och kön år 2010 i riket, medianinkomst i tusental kronor.

Relation till ÖSB:s strategiområden

Under strategiområde *hållbar tillväxt* är målet att sysselsättningen ska öka och att fler individer ska komma i arbete. Under strategiområde 2 är ett av målen att individers ojämlika livsvillkor i Örebros stadsdelar ska minska, samt att det kommunövergripande arbetet ska verka för att stärka jämställdheten mellan kvinnor och män.

Vägen mot målen

Örebro kommun arbetar med löneöversyner för att komma tillrätta med problem med osakliga löneskillnader. Att kvinnor inte i lika hög grad arbetar heltid och är föräldralediga i högre grad, är sådant som påverkar skillnaderna i lön och också senare vad gäller pensionen. Arbetet med strukturella faktorer på nationell nivå ligger utanför kommunens rådighet, men att skapa lika möjligheter och lika lönestrukturer inom den egna organisationen är till fördel för både kvinnor och män.

Utvecklingsområden

Löneskillnader: Fortsatt arbete mot osakliga löneskillnader på grund av kön skapar en trygg och säker organisation och gör att kommunen blir en attraktiv arbetsgivare.

Geografisk ojämlikhet: Möjligheterna till arbete behöver bli fler. Utbildningsnivån behöver höjas för att fler ska bli anställningsbara. På så vis kan skillnaderna i inkomst mellan olika delar i kommunen minska.

Deltid blir heltid: Fortsatt arbete för att kunna erbjuda heltidstjänster till de anställda som vill ha det. Eftersom kvinnor i större utsträckning arbetar deltid är detta en viktig åtgärd för att öka jämställdheten och den individuella inkomsten.



Referenser

1. UN (1987). Report of the World Commission on Environment and Development: Our Common Future.
2. Broman, Göran, Robért, Karl Henric, Basile, George, Byggeth, Sphie, Connell, Tamara, Cook, David, Haraldsson, Hörður, Johansson, Lena, MacDonald, Jamie, Missimer, Merlina, Ny, Henrik, Oldmark, Jonas, Moore, Brendand, Waldron, David (2012). *Sustainability handbook*. Studentlitteratur.
3. Rundgren, Gunnar. 2010. *Trädgården Jordan*. Gidlunds förlag.
4. Rockström, J., W. Steffen, K. Noone, Å. Persson, F. S. Chapin, III, E. Lambin, T. M. Lenton, M. Scheffer, C. Folke, H. Schellnhuber, B. Nykvist, C. A. De Wit, T. Hughes, S. van der Leeuw, H. Rodhe, S. Sörlin, P. K. Snyder, R. Costanza, U. Svedin, M. Falkenmark, L. Karlberg, R. W. Corell, V. J. Fabry, J. Hansen, B. Walker, D. Liverman, K. Richardson, P. Crutzen, and J. Foley. 2009. Planetary boundaries: exploring the safe operating space for humanity. *Ecology and Society* **14**(2): 32.
5. Rees, William E. (2010). Thinking "Resilience". The Post Carbon reader Series: Foundation Concepts in: *The Post Carbon Reader: Managing the 21st Century's Sustainability Crises*. Richard Heinberg och Daniel Lerch, eds. Healdsburg, CA: Watershed Media.
6. Stockholm Resilience Centre (2011). What is resilience? An introduction to social-ecological research.
7. World Economic Forum (2013). Special Report: Building National Resilience to Global Risks. In: Global Risks 2013.
8. Aleklett, Kjell (2012). *Peeking at peak oil*. Springer, New York.
9. The Association for the Study of Peak Oil and Gas: ASPO International, webbsida: www.peakoil.com
10. CSDH (2008). Closing the gap in a generation: health equity through action on the social Determinants of health. Final Report of the Commission on Social Determinants of Health. Geneva, World Health Organization.
11. Statens folkhälsoinstitut (2011). Folkhälsoekonomi i praktiken. R 2011:08.
12. Skolverket, Socialstyrelsen, Statens folkhälsoinstitut (2004). Tänk långsiktigt! En samhällsekonomisk modell för prioriteringar som påverkar barns psykiska hälsa. Bergslagens Grafiska, Lindsberg.
13. Naturvårdsverket (2012). Sammanställd information om Ekosystemtjänster. Skrivelse till Miljödepartementet. Ärendenummer NV-00841-12.
14. Naturvårdsverket (2012). *Konsumtionsbaserade miljöindikatorer*, Naturvårdsverket rapport 6483.
15. Elvingson P. (2012). *Vad har hänt? Uppföljning av Örebro kommuns klimatplan*, Örebro kommun.
16. Örebro kommun (2010). *Klimatplan för Örebro kommun*, Örebro kommun, Örebro 2010.
17. Markör (2011). *Resvaneundersökning i Örebro kommun och i Kumla kommun hösten 2011*. Örebro.
18. Örebro kommun (2013). *Årsredovisning 2012*.
19. Miljödepartementet (2010). *PM: Resultat av förhandlingarna vid FN-mötet om biologisk mångfald, CBD COP10 i Nagoya, Japan, 18-29 oktober 2010*, Stockholm 2010.
20. Naturvårdsverket (2012). *Steg på vägen. Fördjupad utvärdering av miljömålen*. Rapport 6500, Stockholm.
21. Naturvårdsverket (2011). *Skog och mark – tillståndet i svensk landmiljö 2011*, Stockholm.
22. Miljömålsportalen: www.miljomalsportalen.se



23. Kemikalieinspektionen (2011). *Handlingsplan för en giftfri vardag 2011-2014 - skydda barnen bättre*, Stockholm.
24. Kemikalieinspektionen (2012). Samhällsekonomisk kostnad för frakturer orsakade av kadmiumintag via maten. KEMI PM 12/12, Stockholm.
25. Miljökontoret Örebro kommun (2012). *Tillsynsprojekt Förbjudna ftalater i leksaker 2012*. Rapport nr:6, Örebro kommun. Örebro.
26. Tekniska nämnden Örebro (2012). *Årsberättelse 2012* TN 3885/2012, Örebro kommun.
27. Örebro kommun (2012). *Vattenplan för Örebro kommun*, Örebro kommun, Örebro.
28. Olsson E, Posner S, Roos S, Wilson K (2009). *Kartläggning av kemikalieanvändning i kläder*. Swerea IVF. Kemikalieinspektionen Uppdragsrapport 09/52., Stockholm.
29. PLC5 och SMED: <http://www.smed.se/vatten/data/plc5>
30. Westlin A. (2004). *Dagvatten från parkeringsytor*. Examensarbete R nr 27-2004. Kungliga Tekniska Högskolan, Stockholm.
31. VAI VA-Projekt AB (2001). *Svartån – Riskinventering etapp 3*, Örebro 2001.
32. Länsstyrelsen Örebro län (2010). *Rester av växtskyddsmedel i jordbrukspåverkade vattendrag i Örebro län*. Rapport 2010:37, Örebro 2010.
33. Hjälmarens vattenvårdsförbund (2012). *Rapport recipientkontroll 2011*, Örebro.
34. Partikelhalter på www.orebro.se sök på miljökvalitetsnormer: <http://www.orebro.se/3730.html?query=milj%C3%B6kvalitetsnormer&sid=FB20CD299A9DD0745726F25554CC764B%3A31302E3130312E34342E313334%3A1283177699390>
35. Markör (2011). Resvaneundersökning i Örebro kommun och i Kumla kommun hösten 2011, Örebro.
36. Tunemalm Akustik (2012). *Bullerkartläggning av Örebro kommun*, Örebro 2012.
37. Socialstyrelsen, Karolinska institutet (2009). *Miljöhälsorapport 2009*, Stockholm 2009.
38. Sveriges Kommuner och Landsting (2013). Gör jämlikt – gör skillnad! Samling för social hållbarhet minskar skillnader i hälsa.
39. Örebro läns landsting (2012). Folkhälsoplan med folkhälsopolitiska mål – En god och jämlik hälsa i Örebro län 2012-2015.
40. Webbida: <http://www.fhi.se/Statistik-uppfoljning/Nationella-folkhalsoenkaten/>
41. Lindén-Boström, Margareta och Persson, Carina (2012). Hälsans skyddsfaktorer ur ett jämlikhetsperspektiv. Liv & hälsa i Örebro län 2000-2011. Samhällsmedicinska enheten, Örebro läns landsting.
42. FN (1948). FN:s allmänna förklaring om de mänskliga rättigheterna.
43. UNDP, millenniemålens svenska webbsida: www.millenniemaalen.nu
44. WHO Europe (2012). Health 2020 – policy framework and strategy. Regional Committee for Europe. Sixty-second session, Malta 10-13 September 2012.
45. Europeiska unionen (2010). Konsoliderade fördrag. Stadgan om de grundläggande rättigheterna. Europeiska unionens publikationsbyrå.



46. Regeringen (2012). Europa 2020 - EU:s gemensamma tillväxt- och sysselsättningsstrategi.
47. Webbsida: http://ec.europa.eu/health/programme/policy/index_sv.htm
48. Regeringskansliet (2010). Sveriges nationella reformprogram 2011. Europa 2020 – EU:s strategi för smart och hållbar tillväxt för alla.
49. Regeringen (2008). En förnyad folkhälsopolitik. Prop. 2007/08:110.
50. Regionförbundet Örebro (2010). Utvecklingsstrategi för Örebroregionen.
51. Regionförbundet, Social välfärd (2012). Regionalt program för social välfärd 2012-2015.
52. Örebro läns landsting (2012). Avtal om samverkan för lokalt folkhälsoarbete.
53. Örebro kommun (2012). Hållbar utveckling i Örebro kommun 2011. Temarapport.
54. Örebro läns landsting. Befolkningsundersökningen Liv och hälsa ung. Egna beräkningar. Webbsida.
55. Örebro kommun (2013). Personalstrategisk utveckling i Örebro kommun 2013. Temarapport.
56. Örebro kommun (2012). Förstudie till handlingsplan för halvering av barnfattigdomen till år 2020, Örebro kommun, Örebro 2012.
57. Humana (2012). Humanas Tillgänglighetsbarometer 2012.
58. FN (1989). Barnkonventionen.
59. Örebro läns landsting, Barnhälsovården (2013). Barnhälsovårdsenheten och Mödra- och barnhälsovårdspsykologerna. Verksamhetsberättelse 2012.
60. Levay, Charlotta (2013). Framtida utmaningar för sammanhållning och rättvisa. Delutredning från Framtidskommissionen. Statsrådsberedningen Ds 2013:3, Regeringskansliet.
61. Oskarson, M & Rothstein, B (2012). Den sociala tilliten – håller vi på att tappa de unga? i Lennart Weibull, Henrik Oscarsson & Annika Bergström (red) I framtidens skugga. Göteborgs universitet: SOM-institutet. Sidorna 539-544.
62. Sveriges kommuner och landsting (2012). Kommunkompassen. Analys av Örebro kommun 2012.
63. Örebro kommuns statistikdatabas. Webbsida.
64. Brottsförebyggande rådet. Statistikdatabas.
65. Socialstyrelsen (2009). Folkhälsorapport 2009.
66. Örebro läns landsting, Samhällsmedicinska enheten (2010). En god och jämlik hälsa i Örebro län? Välfärdsbokslut år 2010 ur ett jämlikhetsperspektiv.
67. Statskontoret (2013). Utvärdering av uppföljningssystemet för den nationella folkhälsopolitiken. Statskontoret 2013:4.
68. Kommunerna i Örebro län, Örebro läns idrottsförbund och Örebro läns landsting (2013). Social hållbarhet och jämlik hälsa ur ett internationellt, nationellt och regionalt perspektiv. Diskussionsunderlag till Örebro läns folkhälsokonferens 2013. Örebro läns landsting.
69. Försäkringskassan (2013). Sjukpenningtalet i februari 2013 och delrapport om sjukförsäkringens utveckling. Webbsida med månadsrapport, Försäkringskassan 27 mars 2013.



70. Försäkringskassan (2013). Uppföljning av sjukförsäkringens utveckling. Delredovisning 1 av regeringsuppdrag år 2013. Svar på regeringsuppdrag. Dnr 3023-2013.
71. OECD (2013). Mental Health and Work: Sweden.
72. Landstingen i Sörmland, Uppsala, Västmanlands och Örebro län (2013). Liv & hälsa i Mellansverige 2012.
73. Nicholas S. (2006). The Economics of Climate Change – the Stern Review, Cabinet Office – HM Treasury.
74. Eklund K. (2009). *Vårt klimat, ekonomi, politik, energi*, Norstedts akademiska förlag, Stockholm 2009.
75. Jackson T. (2011). *Välfärd utan tillväxt – så skapar vi ett hållbart samhälle*, Ordfront, Stockholm 2011.
76. Söderberg, M. (2012). *Stadsutveckling med ekonomisk hållbarhet. Den socialt hållbara staden, en lönsam investering?* Göteborg: Chalmers University of Technology.
77. SCB (2012). Hushållens ekonomiska standard, SCB, Stockholm 2012
(http://www.scb.se/Statistik/HE/HE0103/dokument/Hush_ek_standard_2012.pdf)
78. Heinberg R. (2007). *Peak Everything: Waking Up to the Century of Declines*. New Societies Publisher.
79. Cordell D, Dragnert JO, White S. (2009). The story of phosphorus: Global food security and food for thought i *Global environmental change*, V. 19:2, 292-305.
80. Association of the study of peak oil and gas (Aspo International): <http://www.peakoil.net/>
81. Linde, A. (2011). Alingsås exponering mot minskat globalt utbud av fossila bränslen. Förstudie. Energiplanen 2011-2013, bilaga 5. Alingsås kommun, kommunledningskontoret.
82. Knivsta kommun (2011). Energistrategi för Knivsta kommun samt handlingsplan för 2011-2014. Antagen av Kommunfullmäktige 2011-02-17.
83. Regionförbundet Jämtlands län, Energikontoret, Europeiska Unionen, Europeiska regionens utvecklingsfond och Västernorrlands energikontor (2011). Har tillväxten nått vägs ände? – finans-, energi- och klimatkriserna drar åt samma håll.
84. Ds 2013:8 (2013). *Framtidens välfärd och den äldre befolkningen*, Regeringskansliet, Stadsrådsberedningen, Stockholm, 2013.
85. Jalnert U. (2012). *Arbetslöshet och hälsa – en kunskapsöversikt*. Kommissionen för ett socialt hållbart Malmö, Malmö 2012.
86. Löfström Å. (2013). *Betygsgapet mellan pojkar och flickor – konsekvenser för framtidens arbetsmarknad*. Framtidskommissionen, Regeringskansliet, Stockholm 2013.
87. Jakobsson M. (2012). *Möjligheter och utmaningar för framtidens kompetensförsörjning – lokal prognos för kommunerna Kumla, Lekeberg och Örebro*, Rapport 2012:08, Regionförbundet, Örebro 2012.
88. Allvin, M., Aronsson, G., Hagström, T., Johanson, G., & Lundberg, U. (2011). *Gränslöst arbete - socialpsykologiska perspektiv på det nya arbetslivet*. Malmö: Liber AB.
89. Hushållens skuldkvot (SCB april 2013). http://www.scb.se/Pages/Article_353441.aspx
90. Västra Götalandsregionen (2012). Handlingsplan för jämlik hälsa i hela Västra Götaland.
91. Malmö Stad, Kommission för ett socialt hållbart Malmö (2013). Malmöns väg mot en hållbar framtid. Hälsa, välfärd och rättvisa.
92. Haynes, Service, Goldacre och Torgerson (2012). Test, Learn, Adapt: Developing Public Policy with Randomised Controlled Trials. Cabinet Office Behavioural Insights Team.



Bilageförteckning

1. Fem år i sammandrag: *Örebro kommuns årsredovisning 2012*, Örebro kommun 2013.
2. Fem år i sammandrag hållbar utveckling: *Örebro kommuns årsredovisning 2012*, Örebro kommun 2013.
3. Framgångar och utmaningar för hållbar utveckling i Örebro kommun: *Örebro kommuns årsredovisning 2012*, Örebro kommun 2013.
4. Tidpunkter då olika naturresurser beräknas ta slut: <http://neoman.com/infographics/stock-check-infographic/>.
5. Energianvändning per capita: <http://ourfiniteworld.com/2012/03/12/world-energy-consumption-since-1820-in-charts/>.
6. Beräkning över när peak oil inträffar: <http://aleklett.wordpress.com/2012/12/30/comments-on-comments-to-the-brannpunkt-article-about-oil-and-eu/fig-10-4-peak-oil-production-2003-1000/>.



Fem år i sammandrag

	2008	2009	2010	2011	2012
Allmänt					
Antal invånare 31 december	132 277	134 006	135 460	137 121	138 952
- kvinnor	67 747	68 567	69 186	69 989	70 802
- män	64 530	65 439	66 274	67 132	68 150
Skattesats	21,22	21,22	21,22	21,22	20,88
Total skattesats	31,90	31,90	31,90	31,90	31,90
Resultat					
Skatteintäkter och statsbidrag, mnkr	5 632	5 833	6 173	6 343	6 396
Skatteintäkter och statsbidrag, förändring i procent	5,6	3,6	5,8	2,8	0,8
Verksamhetens nettokostnader, mnkr (exkl. avskrivningar)	5 347	5 348	5 794	6 020	5 843
Av- och nedskrivningar	202	216	221	231	155
Verksamhetens nettokostnad inkl. avskrivningar jämfört med skatteintäkter och statsbidrag, i procent	98,5	95,4	97,4	98,5	93,8
Verksamhetens nettokostnader inkl. avskrivningar, förändring i procent	7,1	0,3	8,1	3,9	-4,0
Finansnetto, mnkr	14	127	75	15	109
Resultat före extraordinära poster, mnkr	97	396	234	108	506
varav jämförelsestörande poster, mnkr	-68	176	47	-19	423
Resultat före extraordinära poster, exkl. jämförelsestörande poster, mnkr	165	220	187	127	83
Resultat före extraordinära poster jämfört med skatteintäkter, i procent	1,7	6,8	3,8	1,7	7,9
Balans					
Bruttoinvesteringar, mnkr	405	403	364	508	407
Nettoinvesteringar, mnkr	387	359	336	493	400
varav skattefinansierade, mnkr	323	253	285	416	323
varav taxefinansierade, mnkr	64	106	51	77	76
Nettoinvesteringar jämfört med skatteintäkter, i procent	6,9	6,2	5,4	7,8	6,2
Självfinansieringsgrad av investeringar, i procent totalt	89	170	135	69	166
Tillgångar, mnkr	6 174	6 772	8 605	10 195	12 891
Skulder och avsättningar, mnkr	1 976	2 178	3 777	5 259	7 463
Eget kapital, mnkr	4 198	4 595	4 828	4 936	5 428
Förändring av eget kapital, mnkr	97	396	234	108	506
Soliditet, i procent*	68	68	56	48	42
Kommunens likvida medel, mnkr	303	439	367	197	376
Kortfristiga lån från koncernbolag, mnkr	242	184	163	203	95
Långfristig låneskuld, mnkr	69	9	1 201	3 247	5 298
Pensionsskuld, avsättning, mnkr	203	234	239	289	317
Pensionsskuld, ansvarsförbindelse, mnkr	3 040	3 127	2 985	3 278	3 286
Anställda					
Antal tillsvidareanställda, årsarbetare	9 530	9 563	9 414	9 426	9 398
- kvinnor	7 363	7 389	7 262	7 271	7 298
- män	2 167	2 174	2 153	2 155	2 100
Antal visstidsanställda, årsarbetare	1 162	866	1 002	1 024	992
- kvinnor	850	625	708	714	716
- män	312	259	294	310	276

* Fr.o.m. år 2010 så samordnar kommunen kreditanskaffningen till kommunkoncernen. Kommunen lånar i sin tur ut krediter till koncernbolagen. Detta påverkar soliditetsmättet då enbart upplåningen till kommunens bolag ingår i mättet och inte utlåningen till koncernbolagen. Exkluderar man den finansiella samordningen inom kommunkoncernen så uppgår soliditeten till 72 % (73 % 2011, 71% 2010).

Bilaga 2: Fem år i sammandrag hållbar utveckling

Fem år i sammandrag hållbar utveckling

	2008	2009	2010	2011	2012
Befolkning, totalt antal invånare	132 277	134 006	135 460	137 121	138 952
- kvinnor	67 747	68 567	69 186	69 989	70 802
- män	64 530	65 439	66 274	67 132	68 150
Utrikes födda, andel i %	14,0	14,5	14,8	15,0	15,3
Barn 0–18 år	29 666	29 832	29 970	30 259	30 695
Självskattad hälsa (mycket bra/bra), andel i %					
- kvinnor	71				73
- män	75				74
- flickor, skolår 7, 9, år 2 på gymnasiet		78		81	
- pojkar, skolår 7, 9 och år 2 på gymnasiet		90		89	
Öppet arbetslösa (oktober), 18–24 år, andel i %					
- kvinnor	4,6	5,4	4,4	4,9	4,3
- män	6,3	6,8	6,3	6,0	5,9
	2007	2008	2009	2010	2011
Ohälsotal, 16-64 år, antal dagar/person					
- kvinnor	42,2	38,9	36,8	30,5	29,0
- utrikes födda kvinnor	49,2	45,7	43,7	35,8	34,7
- män	27,9	26,5	25,8	22,2	20,8
- utrikes födda män	36,2	34,6	33,9	28,0	26,8
Utbildning, minst 3-årig eftergymnasial, 25-64 år, andel i %					
- kvinnor	27,3	28,2	29,0	30,0	30,9
- män	19,7	20,3	20,7	21,1	21,4
Förvärvsarbetande 25–64 år, andel i %					
- kvinnor, totalt	77,0	77,1	75,3	76,8	77,3
- män, totalt	80,7	80,7	77,9	79,1	80,6
- kvinnor, utrikes födda	52,0	52,5	49,9	52,3	
- män, utrikes födda	58,8	58,7	54,2	56,5	
Låg inkomst, (0–119,9 kr), 25-64 år, andel i %					
- kvinnor	18,7	18,2	18,8	19,3	18,7
- män	15,3	15,8	16,7	16,8	16,0
Barnfattigdomsindex	14,0	15,1	16,8		
Segregationsindex bosättningsmönster mellan utrikes födda och befolkningen.	39,9	40,6	40,6	40,5	39,8
Ekologisk hållbarhet					
Anlagda och restaurerade våtmarker sedan 2005, hektar	320	340	410	510	
Andel ekologisk odlad mark %	8	8	8	10	
Antal cyklar över centrumsnittet, miljoner	4,7	4,7	4,3	4,1	4,3
Antal resenärer med stadsbusstrafiken, miljoner	7,2	7,5	7,3	7,3	7,7
Trafik över citysnittet, medeldygn vardag, tusental fordon	170	167	167	160	155
Trafik över Svartåsnittet, medeldygn vardag, tusental fordon	125	124	124	128	133
Tunga fordon, antal förbi tre centrala mätpunkter, medeldygn vardag	2 052	1 879	2 016	1 643	1 410
Partiklar i stadsluften, antal dygn överskridande MKN	29	10	9	9	11
Bensen i stadsluften, medelvärde på helår µg/m ³	1,6	1	1,2	1,3	1,1
Kvävedioxid i stadsluften, medelvärde på helår µg/m ³	17	15	17	18	18
Klimatbelastning från energi och transporter, ton CO ₂ ekv per invånare		6,3	5,9	6,0	6,0

* värden i fet stil är de senast tillgängliga



Bilaga 3: Framgångar och utmaningar för hållbar utveckling i Örebro kommun.

Framgångar och utmaningar för hållbar utveckling i Örebro

SOCIALT – ETT TRYGGT ÖREBRO

+ Framgångar 2012 +	- Utmaningar 2013 -
Folkmängden fortsätter att öka – största delen av inflyttningsöverskottet kommer från andra länder.	Att värna om mångfalden i utvecklingen för ett socialt och ekonomiskt hållbart Örebro.
Arbets-, utbildnings- och fritidsmöjligheter samt kommunikationer stärker medborgarnas uppfattning om Örebro som en plats att bo och leva på. Tryggheten i våra bostadsområden ökar.	Tryggheten är statistiskt säkerställt lägre än i jämförbara kommuner. Medborgarna skattar såväl grundskolan som äldreomsorgen signifikant lägre än i jämförbara kommuner.
Flera tecken på bättre hälsa bland barn och ungdomar. Andelen kvinnor och män med sjukersättning eller aktivitetsersättning minskar.	Kvinnors ohälsa är högre än mäns. Flickor har sämre hälsa än pojkar. Det är tre gånger vanligare med psykisk ohälsa bland flickor än bland pojkar. Medborgare med svag socioekonomi har mycket sämre hälsa än medborgare med god socioekonomi.
Ungdomars konsumtion av alkohol fortsätter att minska. Bland flickor och pojkar i årskurs 7–9 har andelen alkoholkonsumenter sjunkit med cirka 10 procentenheter.	Var femte flicka och pojke i gymnasieskolan är riskkonsumenter av alkohol.
Våldsbrotten minskar, framförallt stöld, rån och häleribrott.	Antalet anmälda misshandelsbrott mot kvinnor ökar.

EKONOMISKT – ETT ATTRAKTIVT ÖREBRO

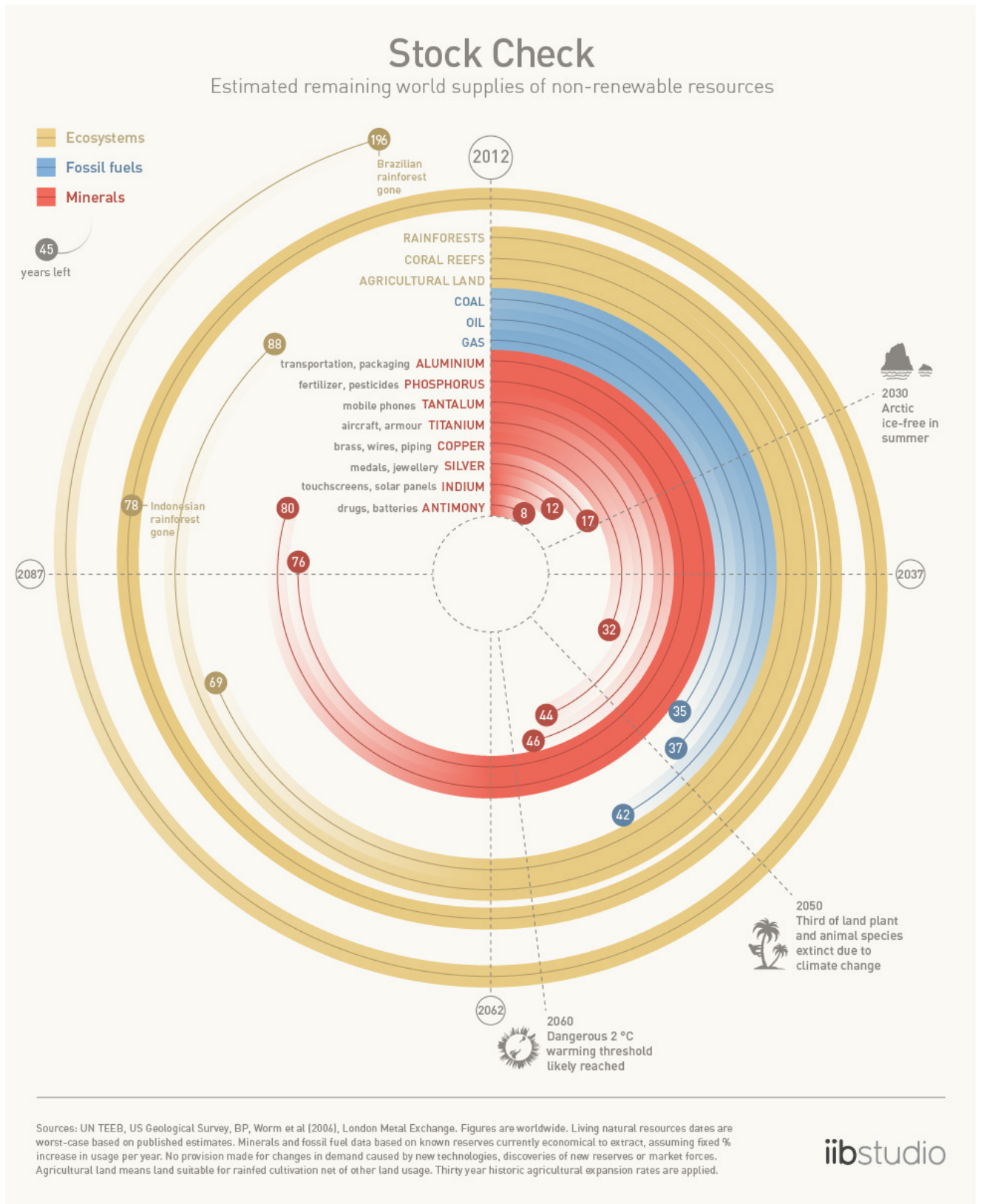
+ Framgångar 2012 +	- Utmaningar 2013 -
Andelen högutbildade fortsätter att öka bland både kvinnor och män.	Män har lägre utbildningsnivå än kvinnor och skillnaderna fortsätter att öka.
	Skillnaderna i förvärvsfrekvens består, dels mellan födda i Sverige och födda utrikes, dels mellan olika områden.
De flesta barn (83 %) i Örebro lever i ekonomiskt trygga familjer.	Fler kvinnor än män är låginkomsttagare.

EKOLOGISKT – ETT HÅLLBART ÖREBRO

+ Framgångar 2012 +	- Utmaningar 2013 -
Klimatbelastningen per invånare minskar.	Med nuvarande takt når vi inte målet 40 procent mindre klimatbelastning per invånare till 2020.
Biltrafiken i Örebro tätort minskar.	Vägtrafiken totalt sett ökar eller ligger kvar på oförändrat hög nivå.
Utbudet i kollektivtrafiken har ökat, liksom resandet.	Gång-, cykel- och kollektivtrafik måste öka sina andelar av resandet för att nå klimatmålen.
Arbetet med att minska matsvinnet i kommunens verksamheter utvecklas.	Metoder behöver utvecklas för att minska matens klimatbelastning.
Framgångsrikt arbete med tätortsnära våtmarker gynnar både friluftsliv och biologiskt mångfald.	Endast ett fåtal sjöar och vattendrag i kommunen bedöms ha god ekologisk status.
	Det saknas skyddsområde och skyddsföreskrifter för kommunens vattentäkt.

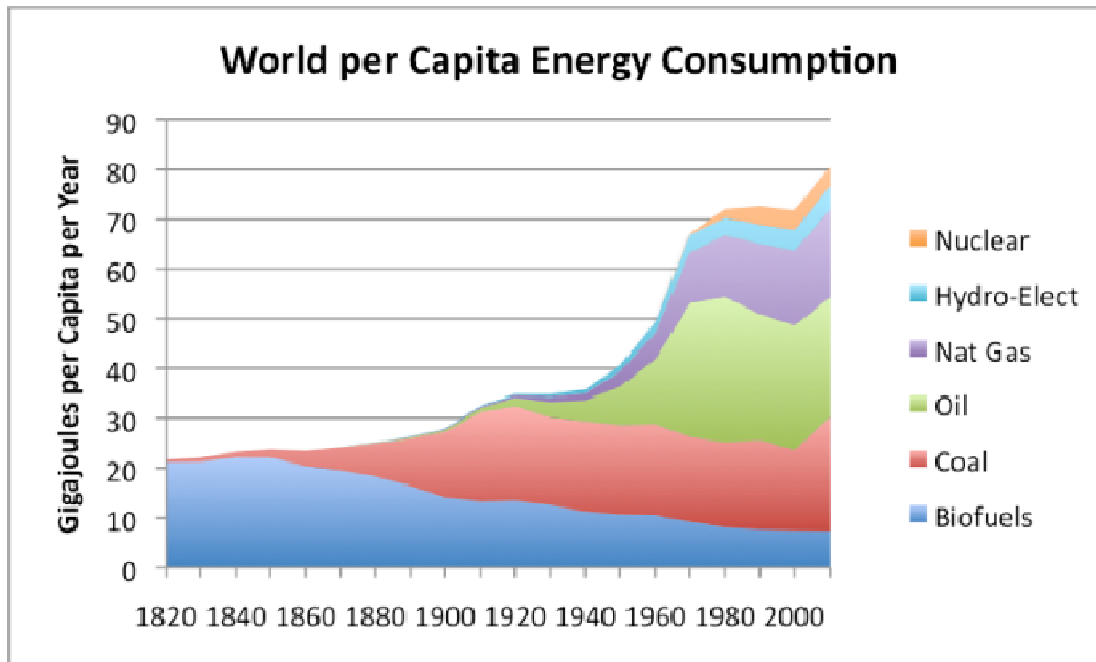


Bilaga 4: Tidpunkter då olika naturresurser beräknas ta slut.





Bilaga 5: Energikonsumtion per capita.





Bilaga 6: Beräkning över när peak oil inträffar.

