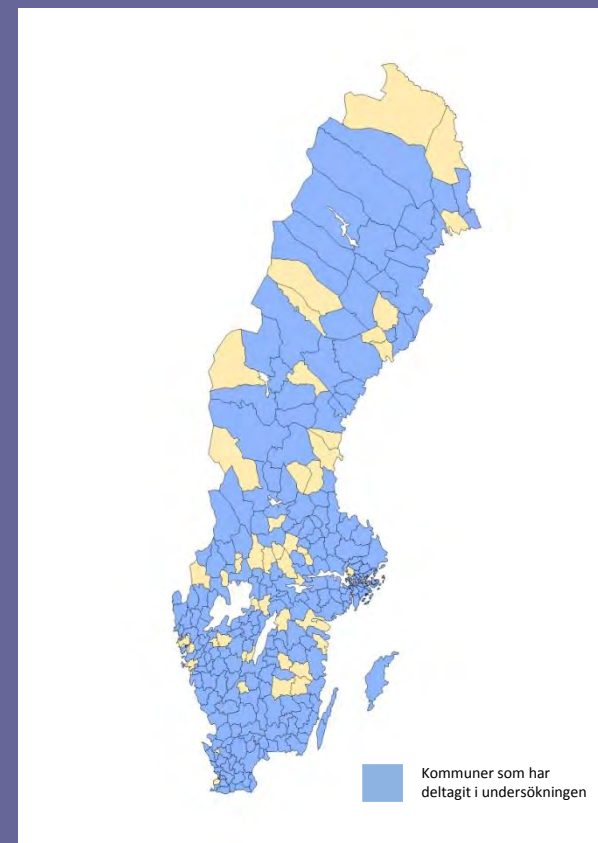


SCB:s Medborgarundersökning – Våren 2011

Örebro kommun



Innehållsförteckning

Analysrapport

SCB:s Medborgarundersökning våren 2011	1
<u>Resultat Del A</u>	
– Hur bedömer medborgarna sin kommun som en plats att bo och leva på?	2
<u>Resultat Del B</u>	
– Vad tycker medborgarna om kommunens verksamheter?	8
<u>Resultat Del C</u>	
– Vad tycker medborgarna om inflytandet i sin kommun?	15
Om undersökningen.....	21
Inför eget arbete med resultaten	22
Frågeblankett	23

Rapportbilaga

Arbeta vidare med resultaten

Förändringar i enkäten

SCB:s analysmodell med NKI

Om undersökningen

Diagram och tabeller

Del A – Hur bedömer medborgarna sin kommun som en plats att bo och leva på?

Del B – Vad tycker medborgarna om kommunens verksamheter?

Del C – Vad tycker medborgarna om inflytandet i sin kommun?

SCB:s Medborgarundersökning våren 2011

Varje vår och höst erbjuder Statistiska centralbyrån (SCB) Sveriges kommuner att delta i SCB:s Medborgarundersökning.

Sammanlagt deltog 65 kommuner i undersökningen våren 2011. Sedan undersökningen genomfördes första gången hösten 2005 har 242 av landets kommuner deltagit och 178 av dessa har deltagit mer än en gång. Kommunernas resultat är tillgängliga via www.scb.se/medborgarundersokningen.

I denna rapport redovisas resultatet för medborgarundersökningen i Örebro kommun. Undersökningen genomfördes mellan den 14 mars och den 10 maj 2011. Ett urval på 1000 personer i åldrarna 18–84 år tillfrågades och av dessa besvarade 52 procent enkäten.

Jämförelser med resultat för samtliga kommuner och med kommuner i samma storleksklass avser de 128 kommuner som var med i undersökningen hösten 2010 och våren 2011.

SCB:s analysmodell med Nöjd-Kund-Index

Resultaten i medborgarundersökningen analyseras med SCB:s analysmodell med Nöjd-Kund-Index (NKI). Analysmodellen är uppbyggd dels av ett mått på totalnöjdheten och dels av ett antal faktorer som återger delar av den undersökta verksamheten eller området. Analysmodellen syftar till att visa vad som bör prioriteras för att öka nöjdheten hos kommunens medborgare.

- Helhetsbetyget mäts med tre specifika frågor.
- Varje faktor mäts i regel med flera frågor.
- Frågorna besvaras på 10-gradiga skalor, där 1 är lägsta betyg och 10 är högsta betyg.
- De övergripande resultaten redovisas som betygsindex, vilka kan variera mellan 0 och 100.
- Ju högre värdet är, desto bättre betyg har kommunens medborgare gett sin kommun.

Tre olika delar med var sitt helhetsbetyg

- Helhetsbetyget *Nöjd-Region-Index (NRI)*, med frågor om kommunen som en plats att bo och leva på.
- Helhetsbetyget *Nöjd-Medborgar-Index (NMI)*, med frågor om kommunens olika verksamheter.
- Helhetsbetyget *Nöjd-Inflytande-Index (NII)*, med frågor om medborgarnas inflytande på kommunala beslut och verksamheter.

En utförligare beskrivning av analysmodellen finns i rapportbilagan.

För att avgöra om skillnaderna i betygsindex är statistiskt säkerställda används följande förfarande: Om intervallen för två indexvärden (indexvärdet \pm felmarginalen) inte överlappar varandra är skillnaden mellan indexvärdena statistiskt säkerställd. Även om intervallen för två betygsindex tangerar varandra är skillnaden statistiskt säkerställd.

Del A.

Hur bedömer medborgarna Örebro kommun som en plats att bo och leva på? (Nöjd-Region-Index)

Tabell A1. Nöjd-Region-Index (NRI), indexet Rekommendation samt faktorerna rangordnade efter sina betygsindex för Örebro kommun. Våren 2011

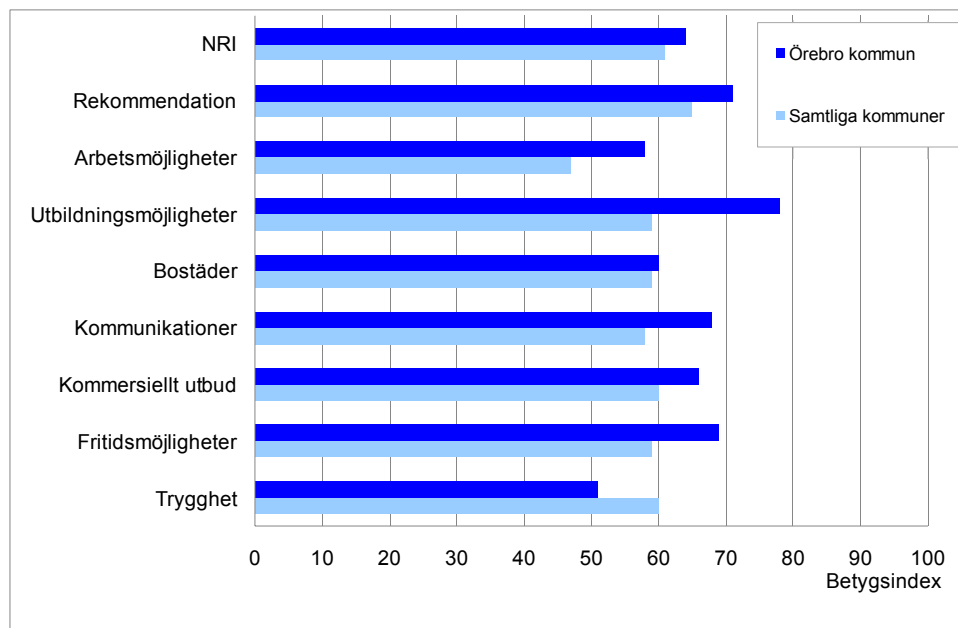
	Betygsindex	Felmarginaler
NRI	64	±1,8
Rekommendation	71	±2,4
Utbildningsmöjligheter	78	±1,6
Fritidsmöjligheter	69	±1,7
Kommunikationer	68	±1,6
Kommersiellt utbud	66	±2,3
Bostäder	60	±2,0
Arbetsmöjligheter	58	±2,3
Trygghet	51	±2,3

Nöjd-Region-Index

- Det sammanfattande betygsindexet Nöjd-Region-Index (NRI) för hur medborgarna bedömer Örebro kommun som en plats att bo och leva på blev 64.
- NRI för samtliga 128 kommuner som var med i undersökningen hösten 2010 och våren 2011 blev 61.
- Jämfört med genomsnittresultatet för de 128 kommunerna är NRI för Örebro kommun statistiskt säkerställt högre.
- Jämfört med genomsnittet för kommunerna i samma storleksklass (fler än 50 000 invånare) är NRI för Örebro kommun inte statistiskt säkerställt skillt.
- För Örebro kommun är det främst förbättringar av betygsindexen för faktorerna *Bostäder*, *Trygghet*, *Kommunikationer* och *Fritidsmöjligheter* som kan höja helhetsbetyget Nöjd-Region-Index.
- 54 procent av medborgarna i Örebro kommun kan starkt rekommendera vänner och bekanta att flytta till kommunen medan 12 procent vill avråda från det. (Fråga A:9)

Skiljer sig faktorernas betygsindex i Örebro kommun från samtliga deltagande kommuner?

Diagram A1. Nöjd-Region-Index (NRI), indexet Rekommendation och faktorernas betygsindex för Örebro kommun samt för samtliga 128 kommuner i undersökningsomgångarna hösten 2010 och våren 2011.



Jämfört med genomsnittet för de 128 deltagande kommunerna i undersökningsomgångarna hösten 2010 och våren 2011 är betygsindexet för faktorn...

- ... **Arbetsmöjligheter** statistiskt säkerställt högre.
- ... **Utbildningsmöjligheter** statistiskt säkerställt högre.
- ... **Bostäder** inte statistiskt säkerställt skillt.
- ... **Kommunikationer** statistiskt säkerställt högre.
- ... **Kommersiellt utbud** statistiskt säkerställt högre.
- ... **Fritidsmöjligheter** statistiskt säkerställt högre.
- ... **Trygghet** statistiskt säkerställt lägre.

Skiljer sig faktorernas betygsindex i Örebro kommun från deltagande kommuner i samma storleksklass?

Tabell A2. Nöjd-Region-Index (NRI), indexet Rekommendation och faktorernas betygsindex efter kommunstorlek. Samtliga 128 kommuner i undersökningsomgångarna hösten 2010 och våren 2011.

	Kommunens storlek. Antal invånare						Samtliga kommuner	Örebro kommun
	< 10 000	10 000 - 14 999	15 000 - 19 999	20 000 - 29 999	30 000 - 49 999	50 000 -		
NRI	58	59	58	59	63	64	61	64
Rekommendation	60	63	61	63	69	71	65	71
Arbetsmöjligheter	40	44	45	45	53	54	47	58
Utbildningsmöjligheter	49	53	57	57	64	70	59	78
Bostäder	59	57	58	61	60	58	59	60
Kommunikationer	51	53	59	57	65	66	58	68
Kommersiellt utbud	56	56	59	59	63	67	60	66
Fritidsmöjligheter	53	55	56	59	62	66	59	69
Trygghet	67	64	56	59	56	56	60	51
ANTAL SVARANDE	7 087	7 529	7 164	10 772	10 106	14 576	57 234	513
ANTAL KOMMUNER	26	22	14	20	20	26	128	

Jämfört med genomsnittet för kommunerna i samma storleksklass (fler än 50 000 invånare) är betygsindexet för faktorn...

... **Arbetsmöjligheter** statistiskt säkerställt högre.

... **Utbildningsmöjligheter** statistiskt säkerställt högre.

... **Bostäder** inte statistiskt säkerställt skillt.

... **Kommunikationer** statistiskt säkerställt högre.

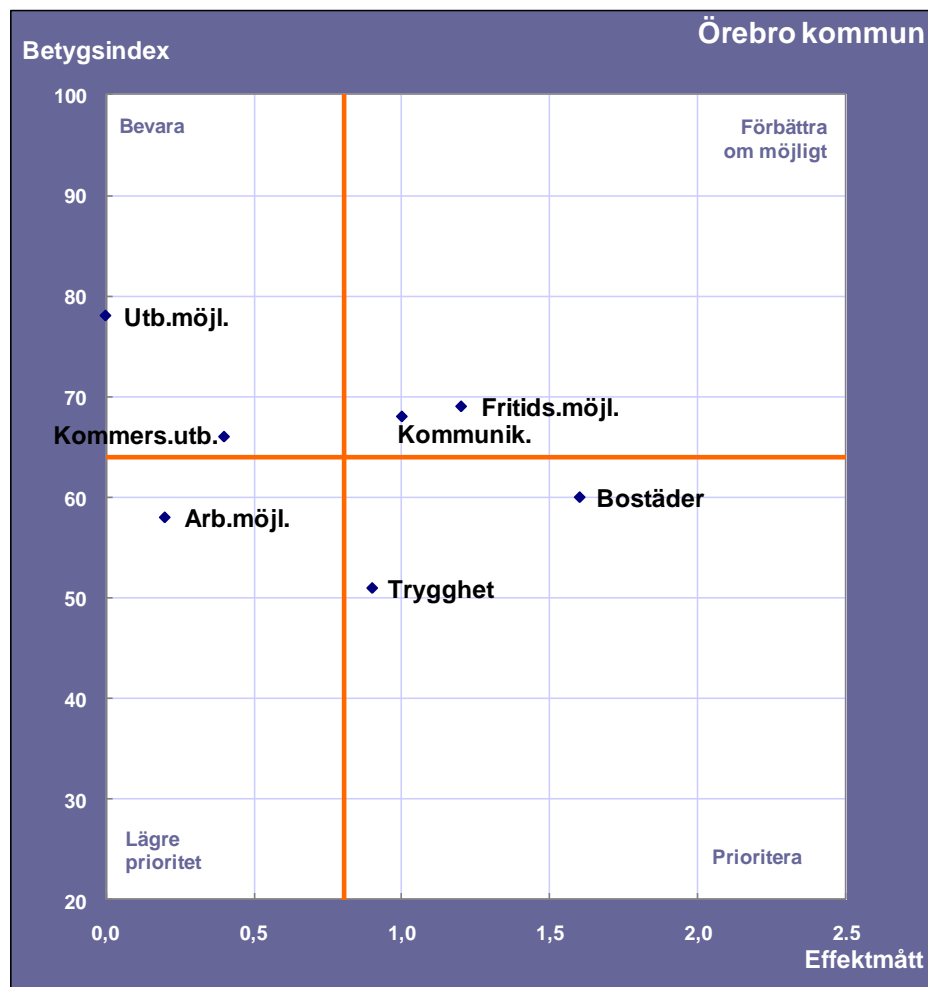
... **Kommersiellt utbud** inte statistiskt säkerställt skillt.

... **Fritidsmöjligheter** statistiskt säkerställt högre.

... **Trygghet** statistiskt säkerställt lägre.

Vilka faktorer bör uppmärksammas för att få nöjdare medborgare i Örebro kommun?

Diagram A2. Nöjd-Region-Index (NRI) – Prioriteringsmatris för Örebro kommun. Våren 2011



Faktorer som bör **Prioriteras** förväntas ha stor påverkan på helhetsbetyget NRI. Dessa har fått relativt låga betygsindex och har förhållandevis hög effekt, dvs. stor påverkan på helhetsbetyget NRI.

I en andra prioriteringsgrupp återfinns de faktorer som hamnar upp till höger i matrisen, **Förbättra om möjligt**. Även dessa faktorer har förhållandevis höga effektmått och bör därför om möjligt förbättras.

Faktorer som hamnat i den nedre vänstra delen av prioriteringsmatrisen kan ges **Lägre prioritet** eftersom en förbättring av deras låga betygsindex förväntas ha en lägre effekt på NRI.

Högst upp till vänster hamnar de faktorer vars betygsindex kan **Bevaras**. En minskning av betygsindexet kan dock leda till att effektmåttet ökar och faktorn då hamnar i den prioriterade delen av matrisen.

Faktorer som bör prioriteras

Bostäder, Trygghet

Faktorer som bör förbättras om möjligt

Kommunikationer, Fritidsmöjligheter

Faktorer som kan ges lägre prioritet

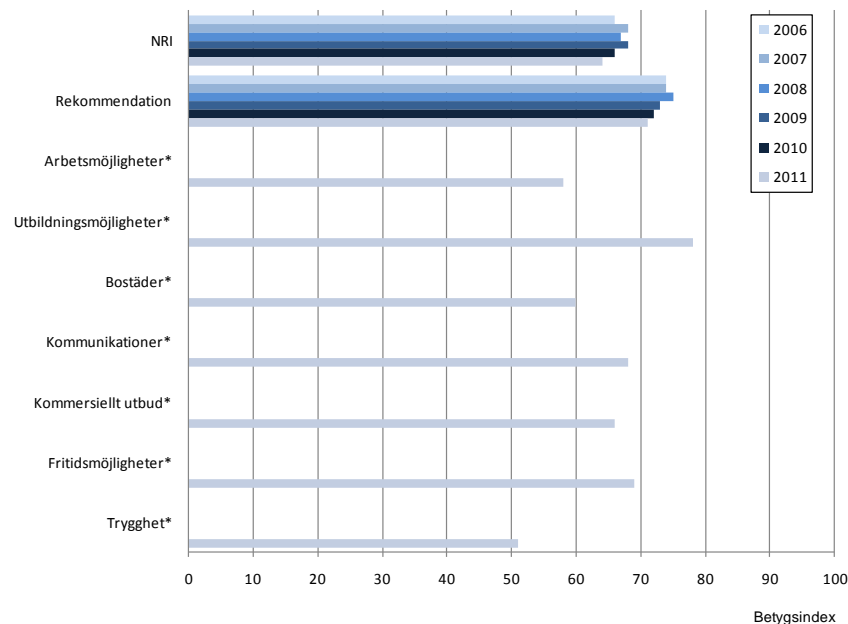
Arbetsmöjligheter

Faktorer som bör bevaras

Utbildningsmöjligheter, Kommersiellt utbud

Jämförelser med tidigare år

Diagram A3. Nöjd-Region-Index (NRI), indexet Rekommendation och faktorernas betygsindex för Örebro kommun våren 2006, våren 2007, våren 2008, våren 2009, våren 2010 och våren 2011.



* Faktorn är inte jämförbar mellan våren 2011 och övriga år

Örebro kommun deltog även i medborgarundersökningen våren 2006, våren 2007, våren 2008, våren 2009 och våren 2010.

NRI för Örebro kommun i årets undersökning blev 64, vilket inte är en statistiskt säkerställd förändring jämfört med våren 2010 då NRI var 66.

Indexet *Rekommendation* för Örebro kommun 2011 blev 71, vilket inte är en statistiskt säkerställd förändring jämfört med våren 2010 då indexet *Rekommendation* var 72.

Till undersökningen hösten 2010 genomgick enkäten en helhetsöversyn. Förändringarna i enkäten handlade främst om att frågor som inte bedömts som relevanta för kommunerna togs bort samt att en stor andel frågor formulerades om och blev tydligare. Även en del nya frågor tillkom.

Förändringarna i enkäten påverkar jämförbarheten med tidigare år, framförallt för faktorernas betygsindex. Helhetsbetyget, NRI, är däremot jämförbart mellan samtliga undersökningsomgångar.

Faktorernas betygsindex efter kön och ålder

Tabell A3. Nöjd-Region-Index (NRI), indexet Rekommendation och faktorernas betygsindex efter kön för Örebro kommun. Våren 2011

	Kön				Samtliga	
	Man		Kvinna			
	Betygsindex	Fel-marg.	Betygsindex	Fel-marg.	Betygsindex	Fel-marg.
NRI	63	±2,8	65	±2,4	64	±1,8
Rekommendation	70	±3,6	73	±3,2	71	±2,4
Arbetsmöjligheter	59	±3,5	57	±2,9	58	±2,3
Utbildningsmöjligheter	77	±2,5	79	±2,1	78	±1,6
Bostäder	59	±3,1	60	±2,6	60	±2,0
Kommunikationer	66	±2,6	69	±2,0	68	±1,6
Kommersiellt utbud	64	±3,5	67	±2,9	66	±2,3
Fritidsmöjligheter	68	±2,6	71	±2,2	69	±1,7
Trygghet	56	±3,8	45	±2,7	51	±2,3
ANTAL SVARANDE	209		304		513	

Tabell A4. Nöjd-Region-Index (NRI), indexet Rekommendation och faktorernas betygsindex efter ålder för Örebro kommun. Våren 2011

	Ålder														Samtliga	
	18-24 år		25-34 år		35-44 år		45-54 år		55-64 år		65-74 år		75 år eller äldre			
	Betygsindex	Fel-marg.	Betygsindex	Fel-marg.	Betygsindex	Fel-marg.	Betygsindex	Fel-marg.	Betygsindex	Fel-marg.	Betygsindex	Fel-marg.	Betygsindex	Fel-marg.	Betygsindex	Fel-marg.
NRI	53	±7,2	64	±5,0	62	±5,2	68	±5,0	68	±4,6	67	±5,1	65	±7,1	64	±1,8
Rekommendation	59	±9,7	69	±7,4	71	±6,1	77	±5,8	77	±5,4	71	±6,4	74	±7,2	71	±2,4
Arbetsmöjligheter	53	±9,2	58	±6,9	63	±5,7	65	±6,0	61	±6,1	54	±4,8	40	±6,0	58	±2,3
Utbildningsmöjligheter	74	±7,0	78	±4,3	78	±4,4	82	±5,2	80	±4,3	74	±3,9	73	±6,7	78	±1,6
Bostäder	47	±7,2	57	±5,9	59	±5,3	64	±5,7	67	±5,0	61	±5,2	60	±8,2	60	±2,0
Kommunikationer	68	±7,1	68	±4,0	66	±4,5	68	±5,1	69	±4,2	67	±4,9	69	±5,9	68	±1,6
Kommersiellt utbud	60	±9,0	66	±5,6	68	±5,6	69	±6,6	68	±5,8	62	±6,7	66	±8,3	66	±2,3
Fritidsmöjligheter	64	±6,7	65	±4,9	68	±4,4	73	±4,9	74	±4,1	72	±4,8	69	±7,1	69	±1,7
Trygghet	48	±9,8	53	±6,3	50	±5,7	54	±6,3	50	±5,8	49	±6,3	46	±8,2	51	±2,3
ANTAL SVARANDE	39		65		79		81		99		99		51		513	

Del B.

Vad tycker medborgarna i Örebro kommun om kommunens verksamheter? (Nöjd-Medborgar-Index)

Tabell B1. Nöjd-Medborgar-Index (NMI), indexet Bemötande och tillgänglighet samt verksamheterna rangordnade efter sina betygsindex för Örebro kommun. Våren 2011

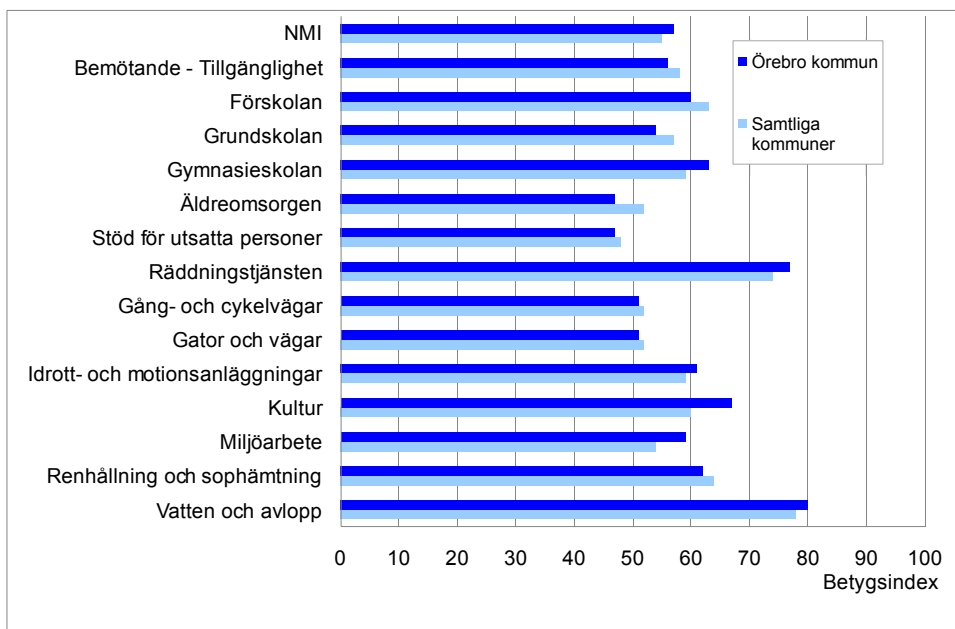
	Betygsindex	Felmarginaler
NMI	57	±2,3
Bemötande och tillgänglighet	56	±2,4
Vatten och avlopp	80	±2,1
Räddningstjänsten	77	±2,1
Kultur	67	±2,2
Gymnasieskolan	63	±1,8
Renhållning och sophämtning	62	±2,3
Idrott och motionsanläggningar	61	±2,3
Förskolan	60	±2,3
Miljöarbete	59	±2,5
Grundskolan	54	±2,1
Gång och cykelvägar	51	±2,7
Gator och vägar	51	±2,5
Äldreomsorgen	47	±2,5
Stöd för utsatta personer	47	±2,3

Nöjd-Medborgar-Index

- Det sammanfattande betygsindexet Nöjd-Medborgar-Index (NMI) för hur medborgarna bedömer kommunens verksamheter i Örebro kommun blev 57.
- NMI för samtliga 128 kommuner som var med i undersökningen hösten 2010 och våren 2011 blev 55.
- Jämfört med genomsnittet för de 128 kommunerna är NMI för Örebro kommun inte statistiskt säkerställt skillt.
- Jämfört med genomsnittresultatet för kommunerna i samma storleksklass (fler än 50 000 invånare) är NMI för Örebro kommun inte statistiskt säkerställt skillt.
- För Örebro kommun är det främst förbättringar av betygsindexen för verksamheterna *Äldreomsorgen*, *Stöd för utsatta personer*, *Gång- och cykelvägar*, *Idrott- och motionsanläggningar*, *Kultur*, *Renhållning och sophämtning* samt *Vatten och avlopp* som kan höja helhetsbetyget Nöjd-Medborgar-Index.

Skiljer sig verksamheternas betygsindex i Örebro kommun från samtliga deltagande kommuner?

Diagram B1. Nöjd-Medborgar-Index (NMI), indexet Bemötande och tillgänglighet och verksamheternas betygsindex för Örebro kommun samt för samtliga 128 kommuner i undersökningen.



Jämfört med genomsnittet för de 128 deltagande kommunerna i undersökningsomgångarna hösten 2010 och våren 2011 är betygsindexet för verksamheten...

... **Förskolan** statistiskt säkerställt lägre.

... **Grundskolan** statistiskt säkerställt lägre.

... **Gymnasieskolan** statistiskt säkerställt högre.

... **Äldreomsorgen** statistiskt säkerställt lägre.

... **Stöd för utsatta personer** inte statistiskt säkerställt skillt.

... **Räddningstjänsten** statistiskt säkerställt högre.

... **Gång- och cykelvägar** inte statistiskt säkerställt skillt.

... **Gator och vägar** inte statistiskt säkerställt skillt.

... **Idrott- och motionsanläggningar** inte statistiskt säkerställt skillt.

... **Kultur** statistiskt säkerställt högre.

... **Miljöarbete** statistiskt säkerställt högre.

... **Renhållning och sophämtning** inte statistiskt säkerställt skillt.

... **Vatten och avlopp** inte statistiskt säkerställt skillt.

Skiljer sig verksamheternas betygsindex i Örebro kommun från deltagande kommuner i samma storleksklass?

Tabell B2. Nöjd-Medborgar-Index (NMI), indexet Bemötande och tillgänglighet och verksamheternas betygsindex efter kommunstorlek. Samtliga 128 kommuner i undersökningsomgångarna hösten 2010 och våren 2011.

	Kommunens storlek. Antal invånare						Samtliga kommuner	Örebro kommun
	< 10 000	10 000 - 14 999	15 000 - 19 999	20 000 - 29 999	30 000 - 49 999	50 000 -		
NMI	53	54	54	54	56	58	55	57
Bemötande och tillgänglighet	60	59	57	56	57	56	58	56
Förskolan	64	64	61	63	62	61	63	60
Grundskolan	56	57	56	57	57	58	57	54
Gymnasieskolan	57	58	57	59	58	62	59	63
Äldreomsorgen	54	54	52	52	51	51	52	47
Stöd för utsatta personer	49	49	47	48	48	48	48	47
Räddningstjänsten	75	72	73	75	75	75	74	77
Gång- och cykelvägar	51	51	52	52	53	53	52	51
Gator och vägar	49	51	52	52	54	54	52	51
Idrott- och motionsanläggningar	58	57	58	60	60	61	59	61
Kultur	57	57	60	61	61	66	60	67
Miljöarbete	52	53	53	54	55	57	54	59
Renhållning och sophämtning	64	63	63	65	64	64	64	62
Vatten och avlopp	79	74	79	78	78	80	78	80
ANTAL SVARANDE	7 087	7 529	7 164	10 772	10 106	14 576	57 234	513
ANTAL KOMMUNER	26	22	14	20	20	26	128	

Jämfört med genomsnittet för kommunerna i samma storleksklass (fler än 50 000 invånare) är betygsindexet för verksamheten...

... **Förskolan** inte statistiskt säkerställt skillt.

... **Grundskolan** statistiskt säkerställt lägre.

... **Gymnasieskolan** inte statistiskt säkerställt skillt.

... **Äldreomsorgen** statistiskt säkerställt lägre.

... **Stöd för utsatta personer** inte statistiskt säkerställt skillt.

... **Räddningstjänsten** inte statistiskt säkerställt skillt.

... **Gång- och cykelvägar** inte statistiskt säkerställt skillt.

... **Gator och vägar** inte statistiskt säkerställt skillt.

... **Idrott- och motionsanläggningar** inte statistiskt säkerställt skillt.

... **Kultur** inte statistiskt säkerställt skillt.

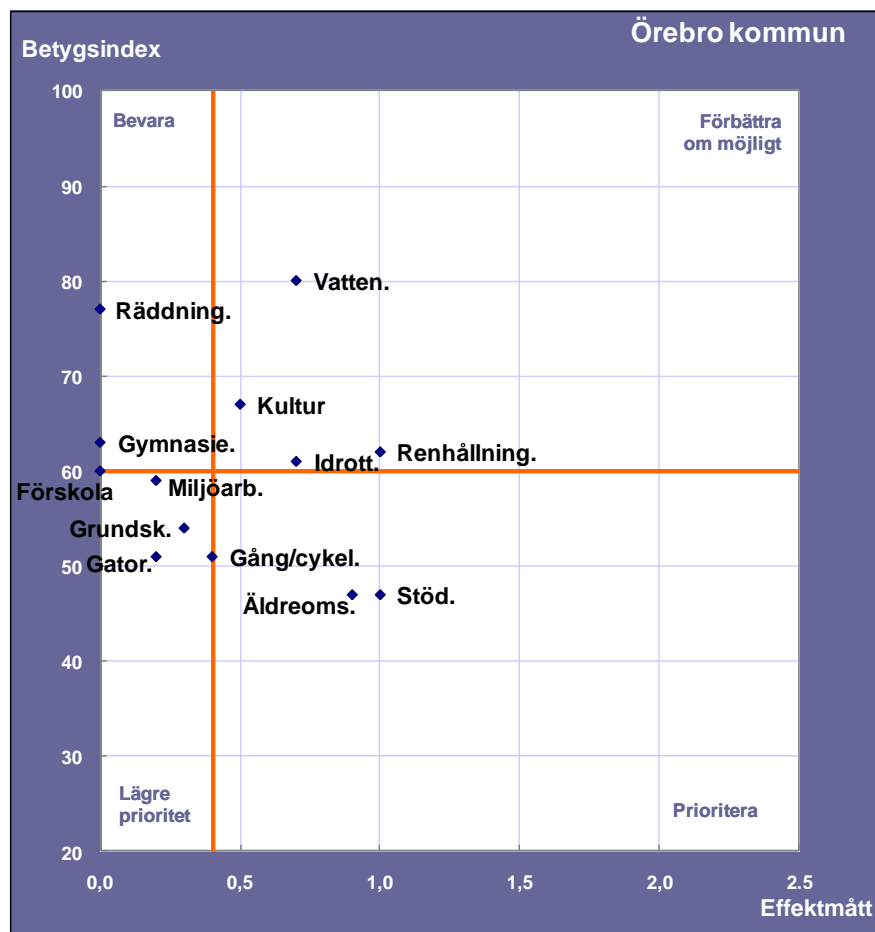
... **Miljöarbete** inte statistiskt säkerställt skillt.

... **Renhållning och sophämtning** inte statistiskt säkerställt skillt.

... **Vatten och avlopp** inte statistiskt säkerställt skillt.

Vilka verksamheter bör uppmärksammas för att få nöjdare medborgare i Örebro kommun?

Diagram B2. Nöjd-Medborgar-Index (NMI) – Prioriteringsmatris för Örebro kommun. Våren 2011



Verksamheter som bör **Prioriteras** förväntas ha stor påverkan på helhetsbetyget NMI. De verksamheterna har fått relativt låga betygsindex och har förhållandevis hög effekt, dvs. stor påverkan på helhetsbetyget NMI.

I en andra prioriteringsgrupp återfinns de verksamheter som hamnar uppe till höger i matrisen, **Förbättra om möjligt**. Även dessa verksamheter har förhållandevis höga effektmått och bör därför om möjligt förbättras.

Verksamheter som hamnat i den nedre vänstra delen av prioriteringsmatrisen kan ges **lägre prioritet** eftersom en förbättring av deras låga betygsindex förväntas ha en lägre effekt på NMI.

Högst upp till vänster hamnar de verksamheter vars betygsindex kan **Bevaras**. En minskning av betygsindexet kan dock leda till att effektmåttet ökar och verksamheten då hamnar i den prioriterade delen av matrisen.

Verksamheter som bör prioriteras

Äldreomsorgen, Stöd för utsatta personer, Gång- och cykelvägar

Verksamheter som bör förbättras om möjligt

Idrott- och motionsanläggningar, Kultur, Renhållning och sophämtning, Vatten och avlopp

Verksamheter kan ges lägre prioritet

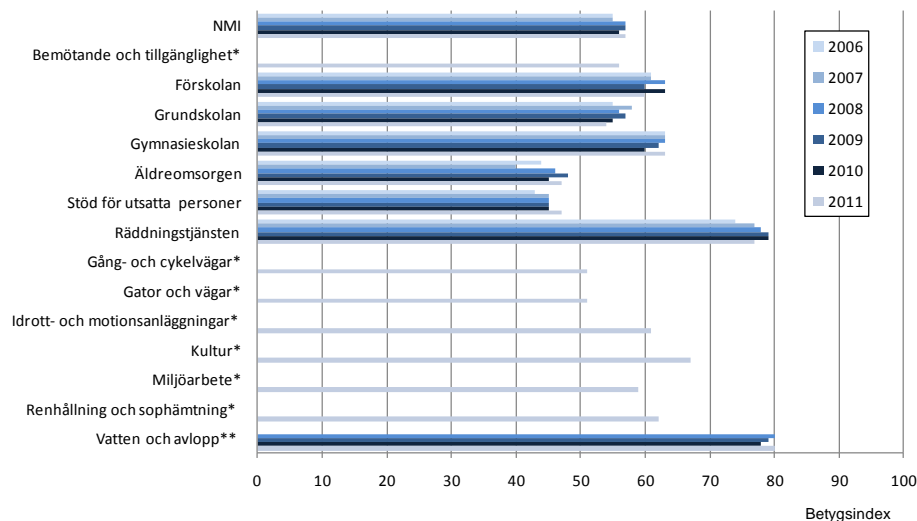
Förskolan, Grundskolan, Gator och vägar, Miljöarbete

Verksamheter som bör bevaras

Gymnasieskolan, Räddningstjänsten

Jämförelser med tidigare år

Diagram B3. Nöjd-Medborgar-Index (NMI), indexet Bemötande och tillgänglighet och verksamheternas betygsindex för Örebro kommun våren 2006, våren 2007, våren 2008, våren 2009, våren 2010 och våren 2011.



* Verksamheten är inte jämförbar mellan Våren 2011 och övriga år.

** Vatten och avlopp är inte jämförbar mellan våren 2006 - våren 2007 och övriga år.

Örebro kommun deltog även i medborgarundersökningen år våren 2006, våren 2007, våren 2008, våren 2009 och våren 2010.

NMI för Örebro kommun i årets undersökning blev 57, vilket inte är en statistiskt säkerställd förändring jämfört med våren 2010 då NMI var 56.

För Örebro kommun har inga verksamheter fått statistiskt säkerställt förändrade betygsindex jämfört med resultaten våren 2010.

Till undersökningen hösten 2010 genomgick enkäten en helhetsöversyn. Förändringarna i enkäten handlade främst om att frågor som inte bedömts som relevanta för kommunerna togs bort samt att en stor andel frågor formulerades om och blev tydligare. Även en del nya frågor tillkom.

Förändringarna i enkäten påverkar jämförbarheten med tidigare år, framförallt för faktorernas betygsindex. Helhetsbetyget, NRI, är däremot jämförbart mellan samtliga undersökningsomgångar.

Verksamheternas betygsindex efter kön

Tabell B3. Nöjd-Medborgar-Index (NMI), indexet Bemötande och tillgänglighet och verksamheternas betygsindex efter kön för Örebro kommun. Våren 2011

	Kön				Samtliga	
	Man		Kvinna			
	Betygsindex	Fel-marg.	Betygsindex	Fel-marg.	Betygsindex	Fel-marg.
NMI	57	±3,7	57	±2,8	57	±2,3
Bemötande och tillgänglighet	56	±3,7	57	±3,0	56	±2,4
Förskolan	62	±3,4	58	±3,0	60	±2,3
Grundskolan	55	±2,8	52	±3,2	54	±2,1
Gymnasieskolan	64	±2,5	62	±2,6	63	±1,8
Äldreomsorgen	47	±4,0	47	±3,2	47	±2,5
Stöd för utsatta personer	46	±3,6	47	±2,8	47	±2,3
Räddningstjänsten	77	±3,2	77	±2,7	77	±2,1
Gång- och cykelvägar	53	±4,3	49	±3,3	51	±2,7
Gator och vägar	52	±3,8	49	±3,3	51	±2,5
Idrott- och motionsanläggningar	61	±4,0	61	±2,3	61	±2,3
Kultur	68	±3,4	66	±2,9	67	±2,2
Miljöarbete	60	±3,4	58	±3,7	59	±2,5
Renhållning och sophämtning	63	±3,4	61	±3,1	62	±2,3
Vatten och avlopp	80	±3,2	80	±2,8	80	±2,1
ANTAL SVARANDE	209		304		513	

Verksamheternas betygsindex efter ålder

Tabell B4. Nöjd-Medborgar-Index (NMI), indexet Bemötande och tillgänglighet och verksamheternas betygsindex efter ålder för Örebro kommun. Våren 2011

	Ålder														Samtliga	
	18-24 år		25-34 år		35-44 år		45-54 år		55-64 år		65-74 år		75 år eller äldre			
	Betygsindex	Fel-marg.	Betygsindex	Fel-marg.	Betygsindex	Fel-marg.	Betygsindex	Fel-marg.	Betygsindex	Fel-marg.	Betygsindex	Fel-marg.	Betygsindex	Fel-marg.	Betygsindex	Fel-marg.
NMI	49	±10,0	61	±5,7	56	±6,3	59	±6,3	57	±5,4	57	±6,9	57	±8,0	57	±2,3
Bemötande och tillgänglighet	47	±8,4	56	±6,7	55	±6,4	64	±6,7	56	±5,8	57	±5,4	58	±10,6	56	±2,4
Förskolan	59	±2,5	62	±2,3	80	±2,1	59	±6,7	56	±5,6	57	±5,4	49	±6,2	60	±2,3
Grundskolan	45	±8,9	55	±5,4	57	±6,1	58	±5,7	54	±5,5	53	±5,7	50	±7,0	54	±2,1
Gymnasieskolan	68	±6,6	59	±4,8	62	±4,9	68	±5,3	58	±5,1	59	±5,4	70	±7,1	63	±1,8
Äldreomsorgen	37	±7,0	48	±7,3	50	±6,1	51	±7,6	47	±6,1	48	±8,8	47	±9,2	47	±2,5
Stöd för utsatta personer	40	±9,9	49	±6,4	49	±5,7	54	±6,5	39	±5,3	47	±5,7	46	±5,2	47	±2,3
Räddningstjänsten	74	±9,6	74	±5,8	79	±4,9	79	±4,9	77	±4,8	81	±5,4	75	±9,2	77	±2,1
Gång- och cykelvägar	46	±9,8	56	±8,1	49	±6,8	55	±6,8	47	±6,2	51	±6,9	46	±11,0	51	±2,7
Gator och vägar	52	8.9	53	6.7	48	6.9	53	7.2	47	6.2	50	6.4	48	±10,0	51	±2,5
Idrott- och motionsanläggningar	61	12.9	64	5.2	58	5.4	61	6.1	59	4.9	66	4.7	59	5.4	61	±2,3
Kultur	60	10.5	70	5.1	67	5.1	66	6.7	68	5.2	71	±5,0	64	9.8	67	±2,2
Miljöarbete	59	9.1	60	7.2	59	5.9	59	6.8	61	±6,0	58	±7,0	54	11.5	59	±2,5
Renhållning och sophämtning	57	±11,0	64	4.9	62	5.4	65	6.2	62	5.4	64	6.8	55	9.9	62	±2,3
Vatten och avlopp	81	8.5	83	5.6	80	5.3	80	±6,0	79	5.3	81	5.1	73	9.5	80	±2,1
ANTAL SVARANDE	39		65		79		81		99		99		51		513	

Del C.

Vad tycker medborgarna i Örebro kommun om inflytandet i kommunen? (Nöjd-Inflytande-Index)

Tabell C1. Nöjd-Inflytande-Index (NII) och faktorernas rangordnade efter sina betygsindex för Örebro kommun. Våren 2011

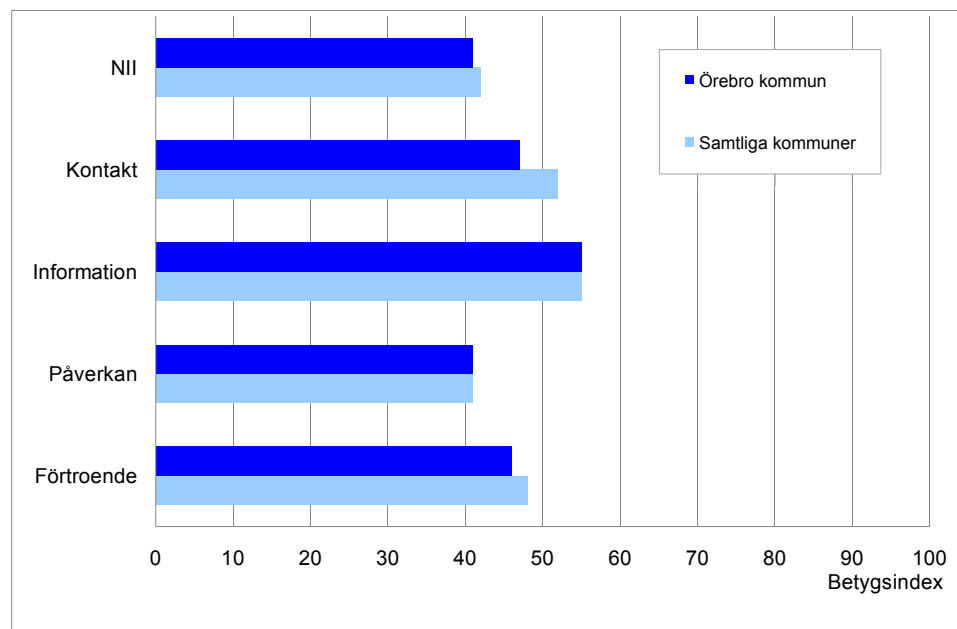
	Betygsindex	Felmarginaler
NII	41	±2,7
Information	55	±2,5
Kontakt	47	±2,4
Förtroende	46	±2,9
Påverkan	41	±2,6

Nöjd-Inflytande-Index

- Det sammanfattande betygsindexet Nöjd-Inflytande-Index (NII) för hur medborgarna bedömer möjligheterna till inflytande i Örebro kommun blev 41.
- NII samtliga 128 kommuner som var med i undersökningen hösten 2010 och våren 2011 blev 42.
- Jämfört med genomsnittet för de 128 kommunerna är NII för Örebro kommun inte statistiskt säkerställt skillt.
- Jämfört med genomsnittresultatet för kommunerna i samma storleksklass (Fler än 50 000 invånare) är NII för Örebro kommun inte statistiskt säkerställt skillt.
- För Örebro kommun är det främst förbättringar av betygsindexen för faktorerna *Påverkan* och *Förtroende* som kan höja helhetsbetyget Nöjd-Inflytande-Index.

Skiljer sig faktorernas betygsindex i Örebro kommun från samtliga deltagande kommuner?

Diagram C1. Nöjd-Inflytande-Index (NII) och faktorernas betygsindex för Örebro kommun samt för samtliga 128 kommuner i undersökningsomgångarna hösten 2010 och våren 2011.



Jämfört med genomsnittet för de 128 deltagande kommunerna i undersökningsomgångarna hösten 2010 och våren 2011 är betygsindexet för faktorn...

... **Kontakt** statistiskt säkerställt lägre.

... **Information** inte statistiskt säkerställt skillt.

... **Påverkan** inte statistiskt säkerställt skillt.

... **Förtroende** inte statistiskt säkerställt skillt.

Skiljer sig faktorernas betygsindex i Örebro kommun från deltagande kommuner i samma storleksklass?

Tabell C2. Nöjd-Inflytande-Index (NII) och faktorernas betygsindex efter kommunstorlek. Samtliga 128 kommuner i undersökningsomgångarna hösten 2010 och våren 2011.

	Kommunens storlek. Antal invånare						Samtliga kommuner	Örebro kommun
	< 10 000	10 000 - 14 999	15 000 - 19 999	20 000 - 29 999	30 000 - 49 999	50 000 -		
NII	41	42	40	41	42	43	42	41
Kontakt	56	54	51	51	50	49	52	47
Information	53	54	54	54	56	58	55	55
Påverkan	41	41	40	40	42	42	41	41
Förtroende	48	48	46	47	49	50	48	46
ANTAL SVARANDE	7 087	7 529	7 164	10 772	10 106	14 576	57 234	513
ANTAL KOMMUNER	26	22	14	20	20	26	128	

Jämfört med genomsnittet för kommunerna i samma storleksklass (fler än 50 000 invånare) är betygsindexet för faktorn...

... **Kontakt** inte statistiskt säkerställt skillt.

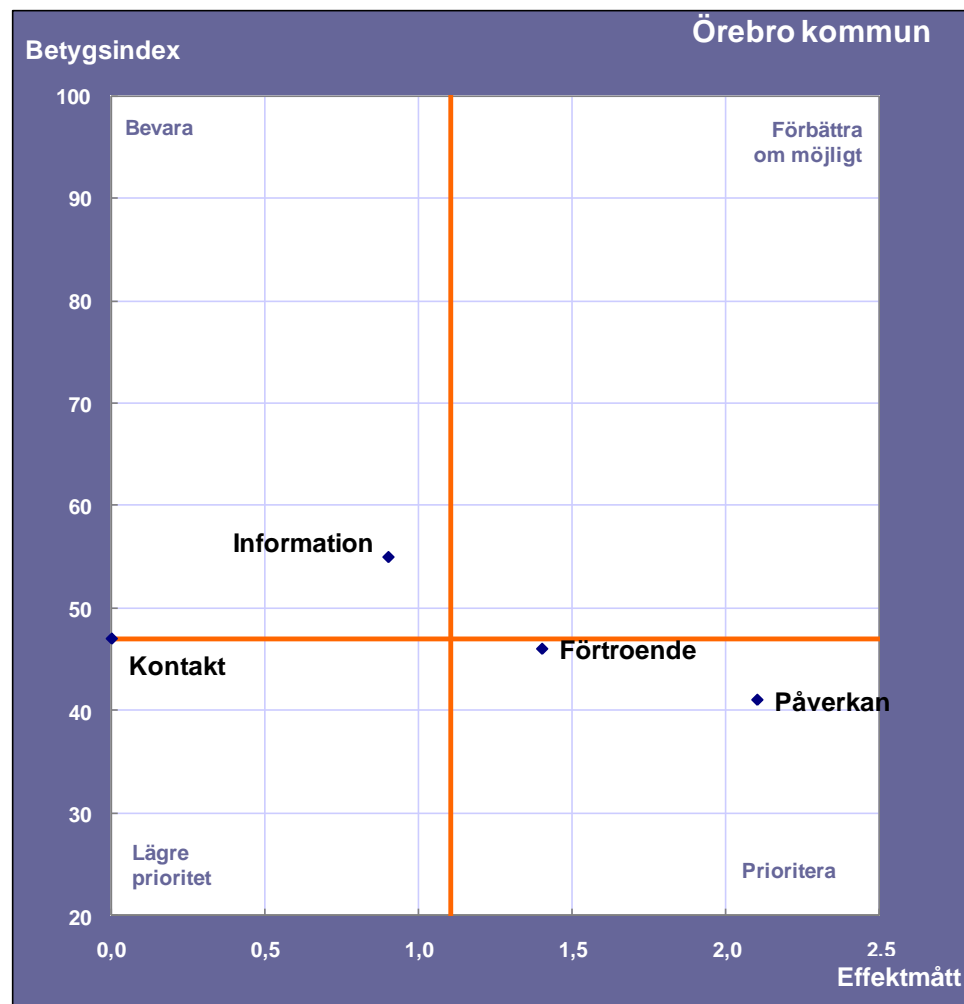
... **Information** statistiskt säkerställt lägre.

... **Påverkan** inte statistiskt säkerställt skillt.

... **Förtroende** statistiskt säkerställt lägre.

Vilka faktorer bör uppmärksammas för att få nöjdare medborgare i Örebro kommun?

Diagram C2. Nöjd-Inflytande-Index (NII) – Prioriteringsmatris för Örebro kommun. Våren 2011



Faktorer som bör **Prioriteras** förväntas ha stor påverkan på helhetsbetyget NII. De faktorerna har fått relativt låga betygsindex och har förhållandevis hög effekt, dvs. stor påverkan på helhetsbetyget NII.

I en andra prioriteringsgrupp återfinns de faktorer som hamnar uppe till höger i matrisen, **Förbättra om möjligt**. Även dessa faktorer har förhållandevis höga effektmått och bör därför om möjligt förbättras.

Faktorer som hamnat i den nedre vänstra delen av prioriteringsmatrisen kan ges **Lägre prioritet** eftersom en förbättring av deras låga betygsindex förväntas ha en lägre effekt på NII.

Högst upp till vänster hamnar de faktorer vars betygsindex kan **Bevaras**. En minskning av betygsindexet kan dock leda till att effektmåttet ökar och faktorn då hamnar i den prioriterade delen av matrisen.

Faktorer som bör prioriteras

Påverkan, Förtroende

Faktorer som bör förbättras om möjligt

Ingen faktor har hamnat i detta område.

Faktorer som kan ges lägre prioritet

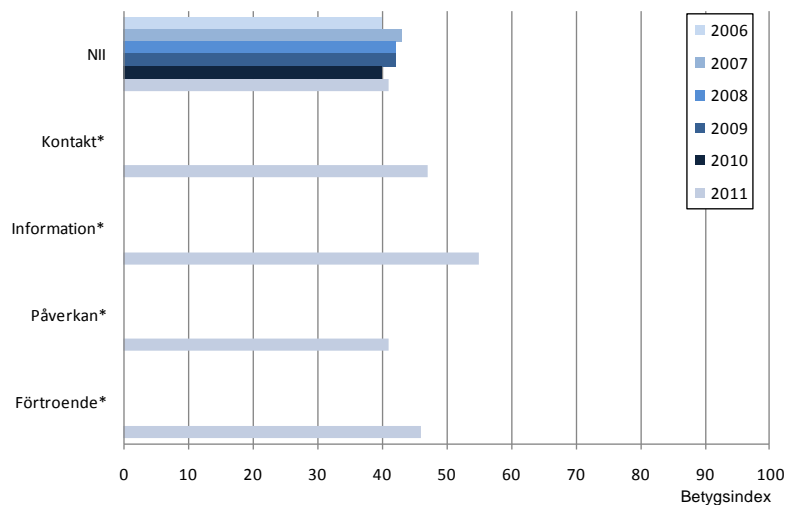
Kontakt

Faktorer som kan bevaras

Information

Jämförelser med tidigare år

Diagram C3. Nöjd-Inflytande-Index (NII) och faktorernas betygsindex för Örebro kommun våren 2006, våren 2007, våren 2008, våren 2009, våren 2010 och våren 2011.



* Faktorn är inte jämförbar mellan Våren 2011 och övriga år.

Örebro kommun deltog även i medborgarundersökningen våren 2006, våren 2007, våren 2008, våren 2009 och våren 2010.

NII för Örebro kommun i årets undersökning blev 41, vilket inte är en statistiskt säkerställd förändring jämfört med våren 2010 då NII var 40.

Till undersökningen hösten 2010 genomgick enkäten en helhetsöversyn. Förändringarna i enkäten handlade främst om att frågor som inte bedömts som relevanta för kommunerna togs bort samt att en stor andel frågor formulerades om och blev tydligare. Även en del nya frågor tillkom.

Förändringarna i enkäten påverkar jämförbarheten med tidigare år, framförallt för faktorernas betygsindex. Helhetsbetyget, NRI, är däremot jämförbart mellan samtliga undersökningsomgångar.

Faktorernas betygsindex efter kön och ålder

Tabell C3. Nöjd-Inflytande-Index (NII) och faktorernas betygsindex efter kön för Örebro kommun. Våren 2011

	Kön				Samtliga	
	Man		Kvinna			
	Betygsindex	Fel-marg.	Betygsindex	Fel-marg.	Betygsindex	Fel-marg.
NII	40	±4,3	42	±3,4	41	±2,7
Kontakt	48	±3,7	46	±3,1	47	±2,4
Informaton	55	±3,9	56	±3,1	55	±2,5
Påverkan	41	±4,2	41	±3,0	41	±2,6
Förtroende	44	±4,8	48	±3,4	46	±2,9
ANTAL SVARANDE	209		304		513	

Tabell C4. Nöjd-Inflytande-Index (NII) och faktorernas betygsindex efter ålder för Örebro kommun. Våren 2011

	Ålder														Samtliga	
	18-24 år		25-34 år		35-44 år		45-54 år		55-64 år		65-74 år		75 år eller			
	Betygsindex	Fel-marg.	Betygsindex	Fel-marg.	Betygsindex	Fel-marg.	Betygsindex	Fel-marg.	Betygsindex	Fel-marg.	Betygsindex	Fel-marg.	Betygsindex	Fel-marg.	Betygsindex	Fel-marg.
NII	39	±9,0	43	±7,6	37	±7,5	46	±7,5	46	±6,1	36	±6,9	41	±11,9	41	±2,7
Kontakt	34	±8,8	50	±7,3	50	±6,6	51	±6,7	48	±5,0	41	±6,6	50	±9,2	47	±2,4
Informaton	51	±6,9	58	±7,7	54	±7,7	58	±6,8	57	±5,5	55	±6,3	54	±8,5	55	±2,5
Påverkan	41	±8,0	44	±8,2	39	±7,1	40	±6,2	42	±5,9	39	±7,2	40	±11,1	41	±2,6
Förtroende	41	±9,7	50	±8,5	45	±8,5	49	±7,5	44	±7,1	46	±7,2	44	±11,8	46	±2,9
ANTAL SVARANDE	39		65		79		81		99		99		51		513	

Tabell D. Svarsfördelning per kommun. Våren 2011

Kommun	Netto urval	Svarande Andel (%)	Kommun	Netto urval	Svarande Andel (%)
Alingsås kommun	991	56%	Osby kommun	986	53%
Alvesta kommun	991	52%	Partille kommun	987	53%
Aneby kommun	492	61%	Perstorps kommun	495	52%
Avesta kommun	994	54%	Piteå kommun	983	51%
Bergs kommun	495	55%	Robertsfors kommun	495	54%
Botkyrka kommun	996	42%	Salems kommun	988	52%
Borgholms kommun	484	55%	Sjöbo kommun	989	51%
Eda kommun	497	53%	Sollefteå kommun	993	52%
Enköpings kommun	992	49%	Storfors kommun	499	53%
Gislaveds kommun	991	53%	Svalövs kommun	497	50%
Gnesta kommun	489	54%	Säffle kommun	997	49%
Gällivare kommun	995	48%	Sävsjö kommun	494	57%
Haninge kommun	992	45%	Södertälje kommun	991	45%
Haparanda kommun	989	49%	Sölvesborgs kommun	988	53%
Huddinge kommun	985	42%	Tanums kommun	492	55%
Höganäs kommun	993	53%	Tibro kommun	496	54%
Jokkmokks kommun	498	55%	Tierps kommun	991	56%
Jönköpings kommun	992	54%	Tjörns kommun	992	48%
Kinda kommun	495	54%	Trosa kommun	498	54%
Knivsta kommun	991	58%	Tyresö kommun	990	48%
Laholms kommun	492	57%	Uddevalla kommun	3965	48%
Landskrona kommun	989	46%	Uppvidinge kommun	497	55%
Lerums kommun	987	53%	Vadstena kommun	493	62%
Ljusdals kommun	991	49%	Vaxholms stad	497	57%
Malung-Sälens kommun	497	62%	Vingåkers kommun	496	55%
Markaryds kommun	495	52%	Värnamo kommun	986	51%
Nybro kommun	990	52%	Åtvidabergs kommun	497	57%
Nyköpings kommun	989	51%	Älvkarleby kommun	492	59%
Nynäshamns kommun	990	52%	Ödeshögs kommun	496	52%
Nässjö kommun	990	54%	Örebro kommun	995	52%
Ockelbo kommun	492	57%	Östersunds kommun	997	55%
Olofströms kommun	990	53%	Överkalix kommun	495	53%
Orsa kommun	494	49%			

Om undersökningen

Population och urval

Målpopulationen är Örebro kommuns invånare i åldrarna 18–84 år.

Undersökningen genomfördes som en urvalsundersökning och SCB:s register över totalbefolkningen (RTB) var urvalsram. Som standard drogs ett urval på 500 personer i kommuner med färre än 10 000 invånare i åldrarna 18–84 år. I kommuner med 10 000 eller fler invånare i åldrarna 18–84 år drogs som standard ett urval på 1 000 personer.

Insamling

Insamlingen genomfördes som en kombinerad webb- och postenkät. Det första utskicket innehöll en frågeblankett och svarskuvert. På blanketten trycktes inloggningsuppgifter som gjorde det möjligt att besvara enkäten via webben. Tre skriftliga påminnelser skickades ut, varav de två sista innehöll ny frågeblankett och nytt svarskuvert.

Datainsamlingen startade den 14 mars och avslutades den 10 maj 2011.

Svarsandel

Svarsandelen för Örebro kommun blev 52 procent. Örebro kommun deltog även i medborgarundersökningen våren 2010. Svarsandelen blev då 49 procent.

Övrigt

Vid SCB har Johan Wilén varit projektledare och Lena Andersson ansvarat för datainsamlingen. Johan Wilén och Jenny Hjort har genomfört modellberäkningarna. Maria Raptidou och Mahtab Friman Ashori har svarat för programmering och framtagning av tabeller och diagram.

Inför eget arbete med resultaten

Det är viktigt att komma ihåg att medborgarundersökningen är en attitydundersökning och ingen brukarundersökning. Undersökningen är tänkt att vara ett av flera verktyg för att få en bild av hur kommunens medborgare ser på sin kommun. Det är därför viktigt att även inhämta kunskap från andra håll om de områden som undersökningen tar upp.

Modellanalyserna är inte i första hand konstruerade med syftet att ta fram sammanfattande mått på hur stor del av medborgarna som är nöjda eller missnöjda med sin kommun. Modellanalyserna syftar till att ge en helhetsbild som pekar ut vilka områden som har särskilt stor betydelse för en förbättring av de helhetsbetyg som medborgarna ger sin kommun.

Att höja en faktors betygsindex behöver inte nödvändigtvis betyda att en faktor eller ett verksamhetsområde måste förbättras. Det kan vara så att medborgarna har en bristfällig kunskap om hur en viss verksamhet eller ett visst område fungerar och därför behöver mer information om den verksamheten eller det området.

Rapportbilaga

Till denna resultatrapport finns en bilaga. Bilagan innehåller samtliga tabeller och diagram som har tagits fram för Örebro kommun och som använts till analysen i denna rapport. Utöver det finns mer ingående information om undersökningen, analysmodellen med NKI samt instruktioner för att tolka och arbeta vidare med resultaten.

Jämförelser med andra kommuner och undersökningsomgångar

Resultaten för de kommuner som varit med i undersökningen är tillgängliga via www.scb.se/medborgarundersokningen.

Vad tycker du om din kommun?

Undersökningens syfte

För din kommuns ledning är det viktigt att veta vad invånarna tycker om kommunen och dess verksamheter. Din kommun har därför gett Statistiska centralbyrån (SCB) i uppdrag att ställa frågor till dig och andra invånare i kommunen. *(For information about the survey in English, please visit www.scb.se/medborgarundersokningen)*

- Hur ser du på din kommun som en plats att bo och leva på?
- Vad tycker du om skolan, äldreomsorgen och gator och vägar?
- Hur ser du på möjligheterna du har att komma i kontakt med kommunens politiker och vilket förtroende du har för dem?

Det är sådant frågorna i blanketten handlar om. Vissa frågor kan vara svåra att besvara om du inte har någon direkt erfarenhet. Ofta har man ändå en upp-fattning utifrån vad man hört eller läst. Det räcker.

Det är din uppfattning om kommunen som vi vill veta.

Alla svar är viktiga

Du är en av flera invånare i din kommun som valts ut av SCB för att medverka i undersökningen. Din medverkan är frivillig men ditt svar är mycket viktigt och bidrar till att undersökningens resultat blir tillförlitligt. Ditt svar kan inte ersättas med någon annans.

Du kan välja att antingen lämna dina svar via den bifogade pappersblanketten eller via Internet, där frågorna även finns på engelska och finska.

Om du väljer att besvara enkäten via Internet använder du användarid och lösenord som finns här intill för att logga in på webbadressen www.insamling.scb.se.

Användarid:

Lösenord:

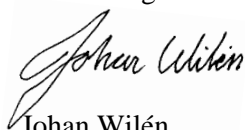
Om du väljer att besvara pappersblanketten skickar du in den ifylld i det svarskuvertet som bifogas. Inget frimärke behövs.

Vi ber dig svara på frågorna så snart som möjligt.

Har du frågor om undersökningen kan du ringa till SCB, tfn 019-17 69 30, eller skicka ett e-post till medborgarundersokning@scb.se.

Tack på förhand för din medverkan!

Med vänlig hälsning



Johan Wilén
Undersökningsledare
Statistiska centralbyrån

Dina svar är skyddade

Dina uppgifter skyddas enligt 24 kap. 8 § offentlighets- och sekretesslagen (2009:400) samt personuppgiftslagen (1998:204). Det innebär att alla som arbetar med undersökningen har tystnadsplikt och att de insamlade uppgifterna endast redovisas i tabeller där ingen enskild persons svar kan utläsas. Numret (UEnr) högst upp på blanketten är till för att SCB under insamlingen ska kunna se vilka som har svarat och vilka som ska få en påminnelse. Efter avslutad bearbetning hos SCB avlägsnas alla identitetsuppgifter. Därefter kan materialet komma att överlämnas till kommunen och för forskningsändamål. Uppgifterna blir då sekretesskyddade.

För att inte belasta dig med frågor om uppgifter som redan finns hos SCB kommer de svar du lämnar att kompletteras med uppgifter om civilstånd, födelseland (i grupper), medborgarskap (i grupper) och inkomst. Dessa uppgifter hämtas från SCB:s register över totalbefolkningen (RTB).

Resultat

Resultaten från denna undersökning kommer att finnas tillgängliga hos din kommun i augusti månad 2011.

Hjälp oss att underlätta bearbetningen av dina svar

I enkäten förekommer ett antal frågor med svarsalternativen graderade från 1 till 10. Markera med ett kryss i den ruta under siffrorna som du tycker passar bäst in på din uppfattning. Det är viktigt att du försöker svara på alla frågorna. Om du i något fall inte har någon uppfattning markerar du med kryss i rutan ”Ingen åsikt”.

- Använd kulspetspenna med svart eller blå färg.
- Markera om möjligt innanför rutorna - så här
- inte så här
- Om du ångrar dig och behöver ta bort ditt kryss, täck hela rutan - så här



Del A.

Hur ser du på din kommun som en plats att bo och leva på?

Här nedan följer ett antal frågor där vi vill att du betygsätter din kommun som en plats att bo och leva på. Frågorna handlar bl. a. om arbetsmöjligheter, bostäder och trygghet. Vissa frågor kan kanske vara svåra att svara på om du inte har så stor erfarenhet. Ofta har man ändå en uppfattning utifrån vad man hört eller läst. Det räcker. **Det är just din uppfattning som vi vill veta.** Försök svara på alla frågor.

Frågorna har svarsalternativ graderade från 1 till 10, där 1 betyder lägsta betyg och 10 betyder högsta betyg. Sätt ett kryss i den ruta på skalan som stämmer bäst med vad du tror eller tycker.

A1 ARBETSMÖJLIGHETER											
Hur ser du på...	Inte alls bra									I allra högsta grad bra	Ingen åsikt
	1	2	3	4	5	6	7	8	9	10	
...möjligheterna att få arbete inom rimligt avstånd?	<input type="checkbox"/>	<input type="checkbox"/>	<input type="checkbox"/>	<input type="checkbox"/>	<input type="checkbox"/>	<input type="checkbox"/>	<input type="checkbox"/>	<input type="checkbox"/>	<input type="checkbox"/>	<input type="checkbox"/>	<input type="checkbox"/>
A2 UTBILDNINGSMÖJLIGHETER											
Hur ser du på...	Inte alls bra									I allra högsta grad bra	Ingen åsikt
	1	2	3	4	5	6	7	8	9	10	
...tillgången till universitets- eller högskoleutbildning inom rimligt avstånd?	<input type="checkbox"/>	<input type="checkbox"/>	<input type="checkbox"/>	<input type="checkbox"/>	<input type="checkbox"/>	<input type="checkbox"/>	<input type="checkbox"/>	<input type="checkbox"/>	<input type="checkbox"/>	<input type="checkbox"/>	<input type="checkbox"/>
...tillgången till övriga utbildningar inom rimligt avstånd? (Folkhögskola, Kvalificerad Yrkesutbildning, Komvux etc.)	<input type="checkbox"/>	<input type="checkbox"/>	<input type="checkbox"/>	<input type="checkbox"/>	<input type="checkbox"/>	<input type="checkbox"/>	<input type="checkbox"/>	<input type="checkbox"/>	<input type="checkbox"/>	<input type="checkbox"/>	<input type="checkbox"/>
A3 BOSTÄDER											
Hur ser du på...	Inte alls bra									I allra högsta grad bra	Ingen åsikt
	1	2	3	4	5	6	7	8	9	10	
...möjligheterna att hitta bra boende?	<input type="checkbox"/>	<input type="checkbox"/>	<input type="checkbox"/>	<input type="checkbox"/>	<input type="checkbox"/>	<input type="checkbox"/>	<input type="checkbox"/>	<input type="checkbox"/>	<input type="checkbox"/>	<input type="checkbox"/>	<input type="checkbox"/>
...utbudet av olika typer av boendeformer (hyresrätt, bostadsrätt, småhus etc.)?	<input type="checkbox"/>	<input type="checkbox"/>	<input type="checkbox"/>	<input type="checkbox"/>	<input type="checkbox"/>	<input type="checkbox"/>	<input type="checkbox"/>	<input type="checkbox"/>	<input type="checkbox"/>	<input type="checkbox"/>	<input type="checkbox"/>
...hur trivsamt bebyggelsen är?	<input type="checkbox"/>	<input type="checkbox"/>	<input type="checkbox"/>	<input type="checkbox"/>	<input type="checkbox"/>	<input type="checkbox"/>	<input type="checkbox"/>	<input type="checkbox"/>	<input type="checkbox"/>	<input type="checkbox"/>	<input type="checkbox"/>



**A4 KOMMUNIKATIONER**

Hur ser du på...	Inte alls bra										I allra högsta grad bra	Ingen åsikt
	1	2	3	4	5	6	7	8	9	10		
...tillgången till gång- och cykelvägar?	<input type="checkbox"/>	<input type="checkbox"/>	<input type="checkbox"/>	<input type="checkbox"/>	<input type="checkbox"/>	<input type="checkbox"/>	<input type="checkbox"/>	<input type="checkbox"/>	<input type="checkbox"/>	<input type="checkbox"/>	<input type="checkbox"/>	<input type="checkbox"/>
...möjligheterna till att använda kollektivtrafiken för resor? <i>(Med kollektivtrafik menas lokal och regional trafik med buss, spårvagn, tunnelbana, tåg och/eller båt/färja.)</i>	<input type="checkbox"/>	<input type="checkbox"/>	<input type="checkbox"/>	<input type="checkbox"/>	<input type="checkbox"/>	<input type="checkbox"/>	<input type="checkbox"/>	<input type="checkbox"/>	<input type="checkbox"/>	<input type="checkbox"/>	<input type="checkbox"/>	<input type="checkbox"/>
...tillgången till förbindelser för längre resor? <i>(Resor med tåg, buss, båt och/eller flyg.)</i>	<input type="checkbox"/>	<input type="checkbox"/>	<input type="checkbox"/>	<input type="checkbox"/>	<input type="checkbox"/>	<input type="checkbox"/>	<input type="checkbox"/>	<input type="checkbox"/>	<input type="checkbox"/>	<input type="checkbox"/>	<input type="checkbox"/>	<input type="checkbox"/>
...möjligheterna till att enkelt kunna transportera sig med bil?	<input type="checkbox"/>	<input type="checkbox"/>	<input type="checkbox"/>	<input type="checkbox"/>	<input type="checkbox"/>	<input type="checkbox"/>	<input type="checkbox"/>	<input type="checkbox"/>	<input type="checkbox"/>	<input type="checkbox"/>	<input type="checkbox"/>	<input type="checkbox"/>

Hur ofta åker du med kollektivtrafiken?

- 1 Minst 4 gånger i veckan
 2 1 - 3 gånger i veckan
 3 2 - 4 gånger i månaden
 4 Mer sällan än 1 gång i månaden
 5 Aldrig

A5 KOMMERSIELLT UTBUD

Hur ser du på...	Inte alls bra										I allra högsta grad bra	Ingen åsikt
	1	2	3	4	5	6	7	8	9	10		
...utbudet av livsmedelsaffärer inom rimligt avstånd?	<input type="checkbox"/>	<input type="checkbox"/>	<input type="checkbox"/>	<input type="checkbox"/>	<input type="checkbox"/>	<input type="checkbox"/>	<input type="checkbox"/>	<input type="checkbox"/>	<input type="checkbox"/>	<input type="checkbox"/>	<input type="checkbox"/>	<input type="checkbox"/>
...utbudet av andra affärer och service inom rimligt avstånd?	<input type="checkbox"/>	<input type="checkbox"/>	<input type="checkbox"/>	<input type="checkbox"/>	<input type="checkbox"/>	<input type="checkbox"/>	<input type="checkbox"/>	<input type="checkbox"/>	<input type="checkbox"/>	<input type="checkbox"/>	<input type="checkbox"/>	<input type="checkbox"/>
...utbudet av kaféer/barer/restauranger inom rimligt avstånd?	<input type="checkbox"/>	<input type="checkbox"/>	<input type="checkbox"/>	<input type="checkbox"/>	<input type="checkbox"/>	<input type="checkbox"/>	<input type="checkbox"/>	<input type="checkbox"/>	<input type="checkbox"/>	<input type="checkbox"/>	<input type="checkbox"/>	<input type="checkbox"/>



**A6 FRITIDSMÖJLIGHETER**

Hur ser du på...	Inte alls bra									I allra högsta grad bra	Ingen åsikt
	1	2	3	4	5	6	7	8	9		
...tillgången till parker, grönområden och natur?	<input type="checkbox"/>	<input type="checkbox"/>	<input type="checkbox"/>	<input type="checkbox"/>	<input type="checkbox"/>	<input type="checkbox"/>	<input type="checkbox"/>	<input type="checkbox"/>	<input type="checkbox"/>	<input type="checkbox"/>	<input type="checkbox"/>
...möjligheterna till att kunna utöva fritidsintressen t.ex. sport, kultur, friluftsliv, föreningsliv?	<input type="checkbox"/>	<input type="checkbox"/>	<input type="checkbox"/>	<input type="checkbox"/>	<input type="checkbox"/>	<input type="checkbox"/>	<input type="checkbox"/>	<input type="checkbox"/>	<input type="checkbox"/>	<input type="checkbox"/>	<input type="checkbox"/>
...tillgången till idrottsevenemang?	<input type="checkbox"/>	<input type="checkbox"/>	<input type="checkbox"/>	<input type="checkbox"/>	<input type="checkbox"/>	<input type="checkbox"/>	<input type="checkbox"/>	<input type="checkbox"/>	<input type="checkbox"/>	<input type="checkbox"/>	<input type="checkbox"/>
...tillgången till kulturevenemang?	<input type="checkbox"/>	<input type="checkbox"/>	<input type="checkbox"/>	<input type="checkbox"/>	<input type="checkbox"/>	<input type="checkbox"/>	<input type="checkbox"/>	<input type="checkbox"/>	<input type="checkbox"/>	<input type="checkbox"/>	<input type="checkbox"/>
...nöjesutbudet?	<input type="checkbox"/>	<input type="checkbox"/>	<input type="checkbox"/>	<input type="checkbox"/>	<input type="checkbox"/>	<input type="checkbox"/>	<input type="checkbox"/>	<input type="checkbox"/>	<input type="checkbox"/>	<input type="checkbox"/>	<input type="checkbox"/>

A7 TRYGGHET

Hur ser du på...	Inte alls bra									I allra högsta grad bra	Ingen åsikt
	1	2	3	4	5	6	7	8	9		
...hur tryggt och säkert du kan vistas utomhus på kvällar och nätter?	<input type="checkbox"/>	<input type="checkbox"/>	<input type="checkbox"/>	<input type="checkbox"/>	<input type="checkbox"/>	<input type="checkbox"/>	<input type="checkbox"/>	<input type="checkbox"/>	<input type="checkbox"/>	<input type="checkbox"/>	<input type="checkbox"/>
...hur trygg och säker du kan känna dig mot hot, rån och misshandel?	<input type="checkbox"/>	<input type="checkbox"/>	<input type="checkbox"/>	<input type="checkbox"/>	<input type="checkbox"/>	<input type="checkbox"/>	<input type="checkbox"/>	<input type="checkbox"/>	<input type="checkbox"/>	<input type="checkbox"/>	<input type="checkbox"/>
...hur trygg och säker du kan känna dig mot inbrott i hemmet?	<input type="checkbox"/>	<input type="checkbox"/>	<input type="checkbox"/>	<input type="checkbox"/>	<input type="checkbox"/>	<input type="checkbox"/>	<input type="checkbox"/>	<input type="checkbox"/>	<input type="checkbox"/>	<input type="checkbox"/>	<input type="checkbox"/>

A8 HELHETSBEDÖMNING AV DIN KOMMUN SOM EN PLATS ATT BO OCH LEVA PÅ

Hur nöjd är du med din kommun i dess helhet som en plats att bo och leva på?	Inte alls nöjd									I allra högsta grad nöjd
	1	2	3	4	5	6	7	8	9	10
	<input type="checkbox"/>	<input type="checkbox"/>	<input type="checkbox"/>	<input type="checkbox"/>	<input type="checkbox"/>	<input type="checkbox"/>	<input type="checkbox"/>	<input type="checkbox"/>	<input type="checkbox"/>	<input type="checkbox"/>
Hur väl uppfyller din kommun dina förväntningar på en plats att bo och leva på?	Inte alls									I allra högsta grad
	1	2	3	4	5	6	7	8	9	10
	<input type="checkbox"/>	<input type="checkbox"/>	<input type="checkbox"/>	<input type="checkbox"/>	<input type="checkbox"/>	<input type="checkbox"/>	<input type="checkbox"/>	<input type="checkbox"/>	<input type="checkbox"/>	<input type="checkbox"/>
Föreställ dig en plats som är perfekt att bo och leva på. Hur nära ett sådant ideal tycker du att din kommun kommer?	Långt ifrån									Mycket nära
	1	2	3	4	5	6	7	8	9	10
	<input type="checkbox"/>	<input type="checkbox"/>	<input type="checkbox"/>	<input type="checkbox"/>	<input type="checkbox"/>	<input type="checkbox"/>	<input type="checkbox"/>	<input type="checkbox"/>	<input type="checkbox"/>	<input type="checkbox"/>



**A9 REKOMMENDATION**

Kan du rekommendera vänner och bekanta att flytta till din kommun?	Nej, absolut inte										Ja, absolut
	1	2	3	4	5	6	7	8	9	10	
	<input type="checkbox"/>	<input type="checkbox"/>	<input type="checkbox"/>	<input type="checkbox"/>	<input type="checkbox"/>	<input type="checkbox"/>	<input type="checkbox"/>	<input type="checkbox"/>	<input type="checkbox"/>	<input type="checkbox"/>	<input type="checkbox"/>

Del B.**Vad tror eller tycker du om din kommuns verksamheter?**

I denna del ställs frågor om din kommun och de verksamheter som kommunen ansvarar för. Frågorna handlar bl. a. om skolan, omsorg och gator och vägar. Vissa frågor kan vara svåra att besvara om du inte har så mycket erfarenhet. Ofta har man ändå en uppfattning utifrån vad man hört eller läst. Det räcker. **Det är just din uppfattning som vi vill veta.** Försök svara på alla frågor.

Frågorna har svarsalternativ graderade från 1 till 10, där 1 betyder lägsta betyg och 10 betyder högsta betyg. Sätt ett kryss i den ruta på skalan som stämmer bäst med vad du tror eller tycker.

B1 FÖRSKOLAN

Vad tror eller tycker du om förskolan i din kommun?	Inte alls bra										I allra högsta grad bra	Ingen åsikt
	1	2	3	4	5	6	7	8	9	10		
	<input type="checkbox"/>	<input type="checkbox"/>	<input type="checkbox"/>	<input type="checkbox"/>	<input type="checkbox"/>	<input type="checkbox"/>	<input type="checkbox"/>	<input type="checkbox"/>	<input type="checkbox"/>	<input type="checkbox"/>	<input type="checkbox"/>	<input type="checkbox"/>

Har du under de senaste två åren fått erfarenhet av förskolan genom...

Flera alternativ kan markeras

- 1 ...eget/egna barn eller barnbarn?
 1 ...vänner/bekanta?
 1 ...att du själv arbetar/arbetat inom förskolan?
 2 Nej, jag har ingen sådan erfarenhet från förskolan under de senaste två åren.

B2 GRUNDSKOLAN

Vad tror eller tycker du om grundskolan i din kommun?	Inte alls bra										I allra högsta grad bra	Ingen åsikt
	1	2	3	4	5	6	7	8	9	10		
	<input type="checkbox"/>	<input type="checkbox"/>	<input type="checkbox"/>	<input type="checkbox"/>	<input type="checkbox"/>	<input type="checkbox"/>	<input type="checkbox"/>	<input type="checkbox"/>	<input type="checkbox"/>	<input type="checkbox"/>	<input type="checkbox"/>	<input type="checkbox"/>



**Har du under de senaste två åren fått erfarenhet av grundskolan genom...***Flera alternativ kan markeras*

- 1 ...eget/egna barn eller barnbarn?
- 1 ...vänner/bekanta?
- 1 ...att du själv arbetar/arbetat inom grundskolan?
- 2 Nej, jag har ingen sådan erfarenhet från grundskolan under de senaste två åren.

B3 GYMNASIESKOLAN

(Om din kommun saknar egen gymnasieskola avser frågan den gymnasieutbildning som kommunens ungdomar erbjuds i annan kommun.)

Vad tror eller tycker du om gymnasieskolan i din kommun?	Inte alls bra									I allra högsta grad bra	Ingen åsikt
	1	2	3	4	5	6	7	8	9		
	<input type="checkbox"/>	<input type="checkbox"/>	<input type="checkbox"/>	<input type="checkbox"/>	<input type="checkbox"/>	<input type="checkbox"/>	<input type="checkbox"/>	<input type="checkbox"/>	<input type="checkbox"/>	<input type="checkbox"/>	<input type="checkbox"/>

Har du under de senaste två åren fått erfarenhet av gymnasieskolan genom...*Flera alternativ kan markeras*

- 1 ...att du själv går/gått i gymnasieskolan?
- 1 ...eget/egna barn eller barnbarn?
- 1 ...vänner/bekanta?
- 1 ...att du själv arbetar/arbetat inom gymnasieskolan?
- 2 Nej, jag har ingen sådan erfarenhet från gymnasieskolan under de senaste två åren.

B4 ÄLDREOMSORGEN

Vad tror eller tycker du om äldreomsorgen i din kommun?	Inte alls bra									I allra högsta grad bra	Ingen åsikt
	1	2	3	4	5	6	7	8	9		
	<input type="checkbox"/>	<input type="checkbox"/>	<input type="checkbox"/>	<input type="checkbox"/>	<input type="checkbox"/>	<input type="checkbox"/>	<input type="checkbox"/>	<input type="checkbox"/>	<input type="checkbox"/>	<input type="checkbox"/>	<input type="checkbox"/>

Har du under de senaste två åren fått erfarenhet av äldreomsorgen genom...*Flera alternativ kan markeras*

- 1 ...att du själv får/fått hjälp från äldreomsorgen?
- 1 ...nära anhörig?
- 1 ...vänner/bekanta?
- 1 ...att du själv arbetar/arbetat inom äldreomsorgen?
- 2 Nej, jag har ingen sådan erfarenhet från äldreomsorgen under de senaste två åren.



**B5 STÖD FÖR UTSATTA PERSONER (Hjälp från socialtjänsten)**

Vad tror eller tycker du om det stöd och den hjälp som utsatta personer får i din kommun?	Inte alls bra										I allra högsta grad bra	Ingen åsikt
	1	2	3	4	5	6	7	8	9	10		
	<input type="checkbox"/>	<input type="checkbox"/>	<input type="checkbox"/>	<input type="checkbox"/>	<input type="checkbox"/>	<input type="checkbox"/>	<input type="checkbox"/>	<input type="checkbox"/>	<input type="checkbox"/>	<input type="checkbox"/>	<input type="checkbox"/>	<input type="checkbox"/>

Har du under de senaste två åren fått erfarenhet av socialtjänsten genom...*Flera alternativ kan markeras*

- 1 ...att du själv får/fått hjälp från socialtjänsten?
- 1 ...nära anhörig?
- 1 ...vänner/bekanta?
- 1 ...att du själv arbetar/arbetat inom socialtjänsten?
- 2 Nej, jag har ingen sådan erfarenhet från socialtjänsten under de senaste två åren.

B6 RÄDDNINGSTJÄNSTEN

Vad tror eller tycker du om räddningstjänsten (brandkåren) i din kommun?	Inte alls bra										I allra högsta grad bra	Ingen åsikt
	1	2	3	4	5	6	7	8	9	10		
	<input type="checkbox"/>	<input type="checkbox"/>	<input type="checkbox"/>	<input type="checkbox"/>	<input type="checkbox"/>	<input type="checkbox"/>	<input type="checkbox"/>	<input type="checkbox"/>	<input type="checkbox"/>	<input type="checkbox"/>	<input type="checkbox"/>	<input type="checkbox"/>

B7 GÅNG- OCH CYKELVÄGAR

Vad tror eller tycker du om...	Inte alls bra										I allra högsta grad bra	Ingen åsikt
	1	2	3	4	5	6	7	8	9	10		
...belysningen av gång- och cykelvägar i din kommun?	<input type="checkbox"/>	<input type="checkbox"/>	<input type="checkbox"/>	<input type="checkbox"/>	<input type="checkbox"/>	<input type="checkbox"/>	<input type="checkbox"/>	<input type="checkbox"/>	<input type="checkbox"/>	<input type="checkbox"/>	<input type="checkbox"/>	<input type="checkbox"/>
...underhåll och skötsel av gång- och cykelvägar i din kommun?	<input type="checkbox"/>	<input type="checkbox"/>	<input type="checkbox"/>	<input type="checkbox"/>	<input type="checkbox"/>	<input type="checkbox"/>	<input type="checkbox"/>	<input type="checkbox"/>	<input type="checkbox"/>	<input type="checkbox"/>	<input type="checkbox"/>	<input type="checkbox"/>
...snöröjning av gång- och cykelvägar i din kommun?	<input type="checkbox"/>	<input type="checkbox"/>	<input type="checkbox"/>	<input type="checkbox"/>	<input type="checkbox"/>	<input type="checkbox"/>	<input type="checkbox"/>	<input type="checkbox"/>	<input type="checkbox"/>	<input type="checkbox"/>	<input type="checkbox"/>	<input type="checkbox"/>
...trafiksäkerheten på gång- och cykelvägar i din kommun?	<input type="checkbox"/>	<input type="checkbox"/>	<input type="checkbox"/>	<input type="checkbox"/>	<input type="checkbox"/>	<input type="checkbox"/>	<input type="checkbox"/>	<input type="checkbox"/>	<input type="checkbox"/>	<input type="checkbox"/>	<input type="checkbox"/>	<input type="checkbox"/>



**B8 GATOR OCH VÄGAR**

Vad tror eller tycker du om...	Inte alls bra									I allra högsta grad bra	Ingen åsikt
	1	2	3	4	5	6	7	8	9		
...belysningen av gator och vägar i din kommun?	<input type="checkbox"/>	<input type="checkbox"/>	<input type="checkbox"/>	<input type="checkbox"/>	<input type="checkbox"/>	<input type="checkbox"/>	<input type="checkbox"/>	<input type="checkbox"/>	<input type="checkbox"/>	<input type="checkbox"/>	<input type="checkbox"/>
...underhåll och skötsel av gator och vägar i din kommun?	<input type="checkbox"/>	<input type="checkbox"/>	<input type="checkbox"/>	<input type="checkbox"/>	<input type="checkbox"/>	<input type="checkbox"/>	<input type="checkbox"/>	<input type="checkbox"/>	<input type="checkbox"/>	<input type="checkbox"/>	<input type="checkbox"/>
...snöröjning av gator och vägar i din kommun?	<input type="checkbox"/>	<input type="checkbox"/>	<input type="checkbox"/>	<input type="checkbox"/>	<input type="checkbox"/>	<input type="checkbox"/>	<input type="checkbox"/>	<input type="checkbox"/>	<input type="checkbox"/>	<input type="checkbox"/>	<input type="checkbox"/>
...trafiksäkerheten på gator och vägar i din kommun?	<input type="checkbox"/>	<input type="checkbox"/>	<input type="checkbox"/>	<input type="checkbox"/>	<input type="checkbox"/>	<input type="checkbox"/>	<input type="checkbox"/>	<input type="checkbox"/>	<input type="checkbox"/>	<input type="checkbox"/>	<input type="checkbox"/>

B9 IDROTT- OCH MOTIONSANLÄGGNINGAR (Idrottshall, ishall, simhall, motionsspår etc.)

Vad tror eller tycker du om ...	Inte alls bra									I allra högsta grad bra	Ingen åsikt
	1	2	3	4	5	6	7	8	9		
...öppettiderna vid kommunens idrotts- och motionsanläggningar?	<input type="checkbox"/>	<input type="checkbox"/>	<input type="checkbox"/>	<input type="checkbox"/>	<input type="checkbox"/>	<input type="checkbox"/>	<input type="checkbox"/>	<input type="checkbox"/>	<input type="checkbox"/>	<input type="checkbox"/>	<input type="checkbox"/>
...utrustning och skötsel av kommunens idrotts- och motionsanläggningar?	<input type="checkbox"/>	<input type="checkbox"/>	<input type="checkbox"/>	<input type="checkbox"/>	<input type="checkbox"/>	<input type="checkbox"/>	<input type="checkbox"/>	<input type="checkbox"/>	<input type="checkbox"/>	<input type="checkbox"/>	<input type="checkbox"/>
...belysningen i kommunens motionsspår?	<input type="checkbox"/>	<input type="checkbox"/>	<input type="checkbox"/>	<input type="checkbox"/>	<input type="checkbox"/>	<input type="checkbox"/>	<input type="checkbox"/>	<input type="checkbox"/>	<input type="checkbox"/>	<input type="checkbox"/>	<input type="checkbox"/>

B10 KULTUR

Vad tror eller tycker du om...	Inte alls bra									I allra högsta grad bra	Ingen åsikt
	1	2	3	4	5	6	7	8	9		
...biblioteksverksamheten?	<input type="checkbox"/>	<input type="checkbox"/>	<input type="checkbox"/>	<input type="checkbox"/>	<input type="checkbox"/>	<input type="checkbox"/>	<input type="checkbox"/>	<input type="checkbox"/>	<input type="checkbox"/>	<input type="checkbox"/>	<input type="checkbox"/>
...utställnings- och konstverksamheter?	<input type="checkbox"/>	<input type="checkbox"/>	<input type="checkbox"/>	<input type="checkbox"/>	<input type="checkbox"/>	<input type="checkbox"/>	<input type="checkbox"/>	<input type="checkbox"/>	<input type="checkbox"/>	<input type="checkbox"/>	<input type="checkbox"/>
...teaterföreläsningar och konserter?	<input type="checkbox"/>	<input type="checkbox"/>	<input type="checkbox"/>	<input type="checkbox"/>	<input type="checkbox"/>	<input type="checkbox"/>	<input type="checkbox"/>	<input type="checkbox"/>	<input type="checkbox"/>	<input type="checkbox"/>	<input type="checkbox"/>

B11 MILJÖARBETE

Vad tror eller tycker du om...	Inte alls bra									I allra högsta grad bra	Ingen åsikt
	1	2	3	4	5	6	7	8	9		
...kommunens insatser för att kommuninnevärdarna ska kunna leva miljövänligt?	<input type="checkbox"/>	<input type="checkbox"/>	<input type="checkbox"/>	<input type="checkbox"/>	<input type="checkbox"/>	<input type="checkbox"/>	<input type="checkbox"/>	<input type="checkbox"/>	<input type="checkbox"/>	<input type="checkbox"/>	<input type="checkbox"/>



**B12 RENHÅLLNING OCH SOPHÄMTNING**

Vad tror eller tycker du om...	Inte alls bra										I allra högsta grad bra	Ingen åsikt
	1	2	3	4	5	6	7	8	9	10		
...sophämtningen i din kommun?	<input type="checkbox"/>	<input type="checkbox"/>	<input type="checkbox"/>	<input type="checkbox"/>	<input type="checkbox"/>	<input type="checkbox"/>	<input type="checkbox"/>	<input type="checkbox"/>	<input type="checkbox"/>	<input type="checkbox"/>	<input type="checkbox"/>	<input type="checkbox"/>
...tillgängligheten till återvinningscentraler i din kommun? <i>(Där du t.ex. kan lämna in farligt avfall, grovavfall och elektronikavfall.)</i>	<input type="checkbox"/>	<input type="checkbox"/>	<input type="checkbox"/>	<input type="checkbox"/>	<input type="checkbox"/>	<input type="checkbox"/>	<input type="checkbox"/>	<input type="checkbox"/>	<input type="checkbox"/>	<input type="checkbox"/>	<input type="checkbox"/>	<input type="checkbox"/>
...kommunens åtgärder mot klotter och annan skadegörelse?	<input type="checkbox"/>	<input type="checkbox"/>	<input type="checkbox"/>	<input type="checkbox"/>	<input type="checkbox"/>	<input type="checkbox"/>	<input type="checkbox"/>	<input type="checkbox"/>	<input type="checkbox"/>	<input type="checkbox"/>	<input type="checkbox"/>	<input type="checkbox"/>
...renhållningen av parker och allmänna platser i din kommun?	<input type="checkbox"/>	<input type="checkbox"/>	<input type="checkbox"/>	<input type="checkbox"/>	<input type="checkbox"/>	<input type="checkbox"/>	<input type="checkbox"/>	<input type="checkbox"/>	<input type="checkbox"/>	<input type="checkbox"/>	<input type="checkbox"/>	<input type="checkbox"/>

B13 VATTEN OCH AVLOPP

Vad tror eller tycker du om...	Inte alls bra										I allra högsta grad bra	Ingen åsikt
	1	2	3	4	5	6	7	8	9	10		
...dricksvattnet i din kommun?	<input type="checkbox"/>	<input type="checkbox"/>	<input type="checkbox"/>	<input type="checkbox"/>	<input type="checkbox"/>	<input type="checkbox"/>	<input type="checkbox"/>	<input type="checkbox"/>	<input type="checkbox"/>	<input type="checkbox"/>	<input type="checkbox"/>	<input type="checkbox"/>
...din kommuns vattenförsörjning?	<input type="checkbox"/>	<input type="checkbox"/>	<input type="checkbox"/>	<input type="checkbox"/>	<input type="checkbox"/>	<input type="checkbox"/>	<input type="checkbox"/>	<input type="checkbox"/>	<input type="checkbox"/>	<input type="checkbox"/>	<input type="checkbox"/>	<input type="checkbox"/>
...din kommuns avloppssystem?	<input type="checkbox"/>	<input type="checkbox"/>	<input type="checkbox"/>	<input type="checkbox"/>	<input type="checkbox"/>	<input type="checkbox"/>	<input type="checkbox"/>	<input type="checkbox"/>	<input type="checkbox"/>	<input type="checkbox"/>	<input type="checkbox"/>	<input type="checkbox"/>

B14 HELHETSBEDÖMNING AV DIN KOMMUNS VERKSAMHETER

Hur nöjd är du med hur din kommun sköter sina olika verksamheter?	Inte alls nöjd										I allra högsta grad nöjd
	1	2	3	4	5	6	7	8	9	10	
	<input type="checkbox"/>	<input type="checkbox"/>	<input type="checkbox"/>	<input type="checkbox"/>	<input type="checkbox"/>	<input type="checkbox"/>	<input type="checkbox"/>	<input type="checkbox"/>	<input type="checkbox"/>	<input type="checkbox"/>	<input type="checkbox"/>
Hur väl uppfyller din kommuns verksamheter dina förväntningar?	Inte alls										I allra högsta grad
	1	2	3	4	5	6	7	8	9	10	
	<input type="checkbox"/>	<input type="checkbox"/>	<input type="checkbox"/>	<input type="checkbox"/>	<input type="checkbox"/>	<input type="checkbox"/>	<input type="checkbox"/>	<input type="checkbox"/>	<input type="checkbox"/>	<input type="checkbox"/>	<input type="checkbox"/>
Föreställ dig en kommun som sköter sina olika verksamheter på ett perfekt sätt. Hur nära ett sådant ideal anser du att din kommun kommer?	Långt ifrån										Mycket nära
	1	2	3	4	5	6	7	8	9	10	
	<input type="checkbox"/>	<input type="checkbox"/>	<input type="checkbox"/>	<input type="checkbox"/>	<input type="checkbox"/>	<input type="checkbox"/>	<input type="checkbox"/>	<input type="checkbox"/>	<input type="checkbox"/>	<input type="checkbox"/>	<input type="checkbox"/>



**B15 BEMÖTANDE OCH TILLGÄNGLIGHET**

Hur nöjd är du med...	Inte alls nöjd									I allra högsta grad nöjd	Ingen åsikt
	1	2	3	4	5	6	7	8	9	10	
...hur lätt det är att komma i kontakt med tjänstemän eller annan personal i din kommun?	<input type="checkbox"/>	<input type="checkbox"/>	<input type="checkbox"/>	<input type="checkbox"/>	<input type="checkbox"/>	<input type="checkbox"/>	<input type="checkbox"/>	<input type="checkbox"/>	<input type="checkbox"/>	<input type="checkbox"/>	<input type="checkbox"/>
...hur du blir bemött när du har kontakt med tjänstemän eller annan personal i din kommun?	<input type="checkbox"/>	<input type="checkbox"/>	<input type="checkbox"/>	<input type="checkbox"/>	<input type="checkbox"/>	<input type="checkbox"/>	<input type="checkbox"/>	<input type="checkbox"/>	<input type="checkbox"/>	<input type="checkbox"/>	<input type="checkbox"/>
...den servicen du får när du har kontakt med tjänstemän eller annan personal i din kommun?	<input type="checkbox"/>	<input type="checkbox"/>	<input type="checkbox"/>	<input type="checkbox"/>	<input type="checkbox"/>	<input type="checkbox"/>	<input type="checkbox"/>	<input type="checkbox"/>	<input type="checkbox"/>	<input type="checkbox"/>	<input type="checkbox"/>
...möjligheter att komma i kontakt med kommunens högre chefer?	<input type="checkbox"/>	<input type="checkbox"/>	<input type="checkbox"/>	<input type="checkbox"/>	<input type="checkbox"/>	<input type="checkbox"/>	<input type="checkbox"/>	<input type="checkbox"/>	<input type="checkbox"/>	<input type="checkbox"/>	<input type="checkbox"/>

Har du haft kontakt med tjänstemän eller annan personal i kommunen under de senaste två åren?*Flera alternativ kan markeras*

- 1 Ja
 2 Nej
 1 Är själv/har varit anställd av kommunen
 8 Minns ej

Del C.**Hur nöjd är du med invånarnas inflytande i din kommun?**

Nu följer ett antal frågor om invånarnas inflytande i kommunen på kommunens verksamheter och beslut. Frågorna handlar bl. a. om vilka möjligheter du har att komma i kontakt med kommunens politiker och vilket förtroende du har för dem. Vissa frågor kan vara svåra att besvara om du inte har någon erfarenhet. Ofta har man ändå en uppfattning utifrån vad man hört eller läst. Det räcker. **Det är din uppfattning som vi vill veta.** Försök svara på alla frågor.

Frågorna har svarsalternativ graderade från 1 till 10, där 1 betyder lägsta betyg och 10 betyder högsta betyg. Sätt ett kryss i den ruta på skalan som stämmer bäst med vad du tycker.

C1 KONTAKT

Hur nöjd är du med...	Inte alls nöjd									I allra högsta grad nöjd	Ingen åsikt
	1	2	3	4	5	6	7	8	9	10	
...möjligheter att komma i kontakt med kommunens politiker?	<input type="checkbox"/>	<input type="checkbox"/>	<input type="checkbox"/>	<input type="checkbox"/>	<input type="checkbox"/>	<input type="checkbox"/>	<input type="checkbox"/>	<input type="checkbox"/>	<input type="checkbox"/>	<input type="checkbox"/>	<input type="checkbox"/>



**Har du haft kontakt med någon politiker i kommunen under de senaste två åren?***Flera alternativ kan markeras*

- 1 Ja
 2 Nej
 1 Är själv/har varit politiker
 8 Minns ej

C2 INFORMATION

Hur nöjd är du med...	Inte alls nöjd										I allra högsta grad nöjd	Ingen åsikt
	1	2	3	4	5	6	7	8	9	10		
...tillgången till information om kommunen och dess verksamheter?	<input type="checkbox"/>	<input type="checkbox"/>	<input type="checkbox"/>	<input type="checkbox"/>	<input type="checkbox"/>	<input type="checkbox"/>	<input type="checkbox"/>	<input type="checkbox"/>	<input type="checkbox"/>	<input type="checkbox"/>	<input type="checkbox"/>	<input type="checkbox"/>
...tydligheten i kommunens information?	<input type="checkbox"/>	<input type="checkbox"/>	<input type="checkbox"/>	<input type="checkbox"/>	<input type="checkbox"/>	<input type="checkbox"/>	<input type="checkbox"/>	<input type="checkbox"/>	<input type="checkbox"/>	<input type="checkbox"/>	<input type="checkbox"/>	<input type="checkbox"/>
...i hur god tid kommunen informerar om viktiga frågor?	<input type="checkbox"/>	<input type="checkbox"/>	<input type="checkbox"/>	<input type="checkbox"/>	<input type="checkbox"/>	<input type="checkbox"/>	<input type="checkbox"/>	<input type="checkbox"/>	<input type="checkbox"/>	<input type="checkbox"/>	<input type="checkbox"/>	<input type="checkbox"/>
...kommunens webbplats?	<input type="checkbox"/>	<input type="checkbox"/>	<input type="checkbox"/>	<input type="checkbox"/>	<input type="checkbox"/>	<input type="checkbox"/>	<input type="checkbox"/>	<input type="checkbox"/>	<input type="checkbox"/>	<input type="checkbox"/>	<input type="checkbox"/>	<input type="checkbox"/>

C3 PÅVERKAN

Hur nöjd är du med...	Inte alls nöjd										I allra högsta grad nöjd	Ingen åsikt
	1	2	3	4	5	6	7	8	9	10		
...hur kommunens politiker lyssnar till invånarnas synpunkter?	<input type="checkbox"/>	<input type="checkbox"/>	<input type="checkbox"/>	<input type="checkbox"/>	<input type="checkbox"/>	<input type="checkbox"/>	<input type="checkbox"/>	<input type="checkbox"/>	<input type="checkbox"/>	<input type="checkbox"/>	<input type="checkbox"/>	<input type="checkbox"/>
...invånarnas möjligheter att påverka politiska beslut?	<input type="checkbox"/>	<input type="checkbox"/>	<input type="checkbox"/>	<input type="checkbox"/>	<input type="checkbox"/>	<input type="checkbox"/>	<input type="checkbox"/>	<input type="checkbox"/>	<input type="checkbox"/>	<input type="checkbox"/>	<input type="checkbox"/>	<input type="checkbox"/>
...invånarnas möjligheter att påverka inom de kommunala verksamheterna?	<input type="checkbox"/>	<input type="checkbox"/>	<input type="checkbox"/>	<input type="checkbox"/>	<input type="checkbox"/>	<input type="checkbox"/>	<input type="checkbox"/>	<input type="checkbox"/>	<input type="checkbox"/>	<input type="checkbox"/>	<input type="checkbox"/>	<input type="checkbox"/>
...i vilken utsträckning dina åsikter i stort finns representerade bland kommunens partier?	<input type="checkbox"/>	<input type="checkbox"/>	<input type="checkbox"/>	<input type="checkbox"/>	<input type="checkbox"/>	<input type="checkbox"/>	<input type="checkbox"/>	<input type="checkbox"/>	<input type="checkbox"/>	<input type="checkbox"/>	<input type="checkbox"/>	<input type="checkbox"/>

C4 FÖRTROENDE

Vad tror eller tycker du om...	Inte alls bra										I allra högsta grad bra	Ingen åsikt
	1	2	3	4	5	6	7	8	9	10		
...hur kommunens politiker arbetar för kommunens bästa?	<input type="checkbox"/>	<input type="checkbox"/>	<input type="checkbox"/>	<input type="checkbox"/>	<input type="checkbox"/>	<input type="checkbox"/>	<input type="checkbox"/>	<input type="checkbox"/>	<input type="checkbox"/>	<input type="checkbox"/>	<input type="checkbox"/>	<input type="checkbox"/>
...hur ansvarstagande kommunens politiker är?	<input type="checkbox"/>	<input type="checkbox"/>	<input type="checkbox"/>	<input type="checkbox"/>	<input type="checkbox"/>	<input type="checkbox"/>	<input type="checkbox"/>	<input type="checkbox"/>	<input type="checkbox"/>	<input type="checkbox"/>	<input type="checkbox"/>	<input type="checkbox"/>
...hur kommunens högre tjänstemän arbetar för kommunens bästa?	<input type="checkbox"/>	<input type="checkbox"/>	<input type="checkbox"/>	<input type="checkbox"/>	<input type="checkbox"/>	<input type="checkbox"/>	<input type="checkbox"/>	<input type="checkbox"/>	<input type="checkbox"/>	<input type="checkbox"/>	<input type="checkbox"/>	<input type="checkbox"/>
...hur väl politiska beslut genomförs?	<input type="checkbox"/>	<input type="checkbox"/>	<input type="checkbox"/>	<input type="checkbox"/>	<input type="checkbox"/>	<input type="checkbox"/>	<input type="checkbox"/>	<input type="checkbox"/>	<input type="checkbox"/>	<input type="checkbox"/>	<input type="checkbox"/>	<input type="checkbox"/>



**C5 HELHETSBEDÖMNING AV INVÅNARNAS MÖJLIGHETER TILL INFLYTANDE
PÅ BESLUT INOM KOMMUNEN**

Hur nöjd är du med den insyn och det inflytande invånarna har över kommunens beslut och verksamheter?

Inte alls
nöjd

1	2	3	4	5	6	7	8	9	10
<input type="checkbox"/>	<input type="checkbox"/>	<input type="checkbox"/>	<input type="checkbox"/>	<input type="checkbox"/>	<input type="checkbox"/>	<input type="checkbox"/>	<input type="checkbox"/>	<input type="checkbox"/>	<input type="checkbox"/>

I allra
högsta
grad
nöjd

Hur väl uppfyller din kommun dina förväntningar på invånarnas möjligheter till insyn och inflytande?

Inte
alls

1	2	3	4	5	6	7	8	9	10
<input type="checkbox"/>	<input type="checkbox"/>	<input type="checkbox"/>	<input type="checkbox"/>	<input type="checkbox"/>	<input type="checkbox"/>	<input type="checkbox"/>	<input type="checkbox"/>	<input type="checkbox"/>	<input type="checkbox"/>

I allra
högsta
grad
nöjd

Försök föreställa dig en ideal situation för invånarnas insyn och inflytande över kommunens verksamheter och beslut. Hur nära ett sådant ideal tycker du att invånarnas insyn och inflytande kommer i din kommun?

Långt
ifrån

1	2	3	4	5	6	7	8	9	10
<input type="checkbox"/>	<input type="checkbox"/>	<input type="checkbox"/>	<input type="checkbox"/>	<input type="checkbox"/>	<input type="checkbox"/>	<input type="checkbox"/>	<input type="checkbox"/>	<input type="checkbox"/>	<input type="checkbox"/>

Mycket
nära

NÅGRA FRÅGOR OM DIG**1. Är du kvinna eller man?**

- 1 Man
2 Kvinna

2. Hur gammal är du?

- 1 18-24 år
2 25-34 år
3 35-44 år
4 45-54 år
5 55-64 år
6 65-74 år
7 75 år eller äldre

3. Var bor du?

- 1 I kommunens centralort
2 I annan tätort i kommunen
3 Utanför tätort

4. Hur länge har du bott i din kommun?

- 1 2 år eller kortare tid
2 3-5 år
3 6-10 år
4 11 år eller längre tid



**SYNPUNKTER TILL DIN KOMMUN**

Om det finns något avsnitt i enkäten som du särskilt vill kommentera kan du göra det här. Observera att det du skriver nedan blir en allmän handling hos din kommun. Detta innebär att uppgifterna blir tillgängliga för allmänheten.

Du ska inte skriva ditt namn eller telefonnummer här.

Tack för din medverkan



MEDBORGARUNDERSÖKNING ÖREBRO KOMMUN VÅREN 2011

Komplettering av SCB:s rapport



Medborgarna om

- **kommunen som en plats att bo och leva på**
- **kommunens verksamheter**
- **inflytandet i kommunen**

Kommunledningskontoret, Ekonomistyrningsenheten
Gunnar Nicklasson
2011-10-05

Syftet med denna redovisning är att komplettera SCB:s rapport och rapportbilaga med en genomgång av hur resultaten varierar med bakgrundsfaktorer som kön och ålder. Dessutom finns här en redovisning av Örebro tillägsfrågor och av de allmänna synpunkter som framförts.

SCB:s analysmodell med Nöjd-Kund-Index (NKI) är uppbyggd dels av ett mått för totalnöjdheten, NKI, dels av ett antal faktorer som speglar olika delar av den undersökta verksamheten eller området. Helhetsbetyget NKI mäts med tre specifika frågor. Varje faktor mäts i regel med flera frågor som alla behandlar aspekter av det område som avses. De svarande medborgarna sätter sina betyg på de enskilda frågorna på 10-gradiga skalor, där 1 är lägsta betyg och 10 är högsta betyg.

De övergripande resultaten i undersökningen redovisas som betygsindex, vilka kan variera från 0 till 100. Ju högre värdet är, desto bättre betyg har kommunens medborgare gett sin kommun.

För varje faktor beräknar analysmodellen ett effektmått som visar hur stor påverkan på helhetsbetyget respektive faktor har.

Till årets undersökning har enkäten omarbetats genom att frågor tagits bort, frågor har formulerats om och en del nya frågor har tillkommit. Förändringarna gör att jämförbarheten med tidigare år påverkas. Helhetsbetygen kan jämföras över tid medan däremot de flesta faktorerna inte kan det.

Innehåll

Resultat i sammandrag.....	2
A Medborgarna om Örebro kommun som en plats att bo och leva på	3
B Medborgarna om Örebro kommuns verksamheter.....	7
C Medborgarna om inflytandet i Örebro kommun	11
Örebro kommuns tillägsfrågor.....	13
Några av de allmänna synpunkterna	15
BILAGA 1 Undersökningens frågor.....	17
BILAGA 2 Synpunkter till din kommun, öppna svar.....	22

Resultat i sammandrag

Del A Medborgarna om kommunen som en plats att bo och leva på

Faktorerna *Bostäder* och *Trygghet* bör i första hand uppmärksammas för att höja helhetsbetyget.

Lägst betyg ges för hur tryggt och säkert det är att vistas utomhus på kvällar och nätter samt hur trygg och säker man kan känna sig mot hot, rån och misshandel. Det är stor skillnad mellan kvinnors och mäns betyg i dessa avseenden.

Faktorn *Arbetsmöjligheter* får ett ganska lågt betyg men har inte så stor påverkan på helhetsbetyget. Det motsatta gäller för faktorerna *Fritidsmöjligheter* och *Kommunikationer* - ganska goda omdömen men förbättring ger ändå en god effekt på helhetsbetyget.

Högst betyg får faktorn *Utbildningsmöjligheter*.

Del B Medborgarna om kommunens verksamheter

Det är främst förbättringar av de två verksamheterna *Stöd för utsatta personer* och *Äldreomsorgen* som bör prioriteras för att höja helhetsbetyget, därefter *Gång- och cykelvägar*.

Lägst betyg bland frågorna får snöröjning av såväl gång- och cykelvägar som gator och vägar samt möjligheter att komma i kontakt med kommunens högre chefer.

Högst betyg av verksamheterna får *Vatten och avlopp*.

Del C Medborgarna om inflytandet i kommunen

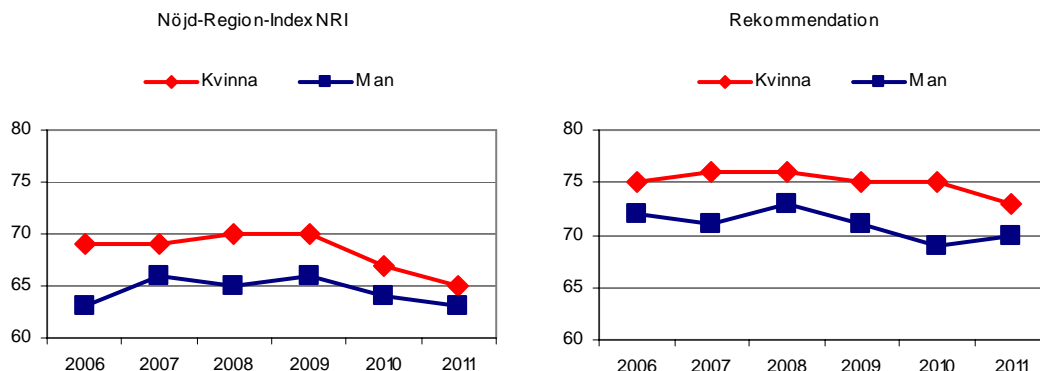
Helhetsbetyget för denna del är det klart sämsta, på gränsen till inte godkänt.

Framförallt är det en förbättring av faktorerna *Påverkan* och *Förtroende* som kan höja helhetsbetyget.

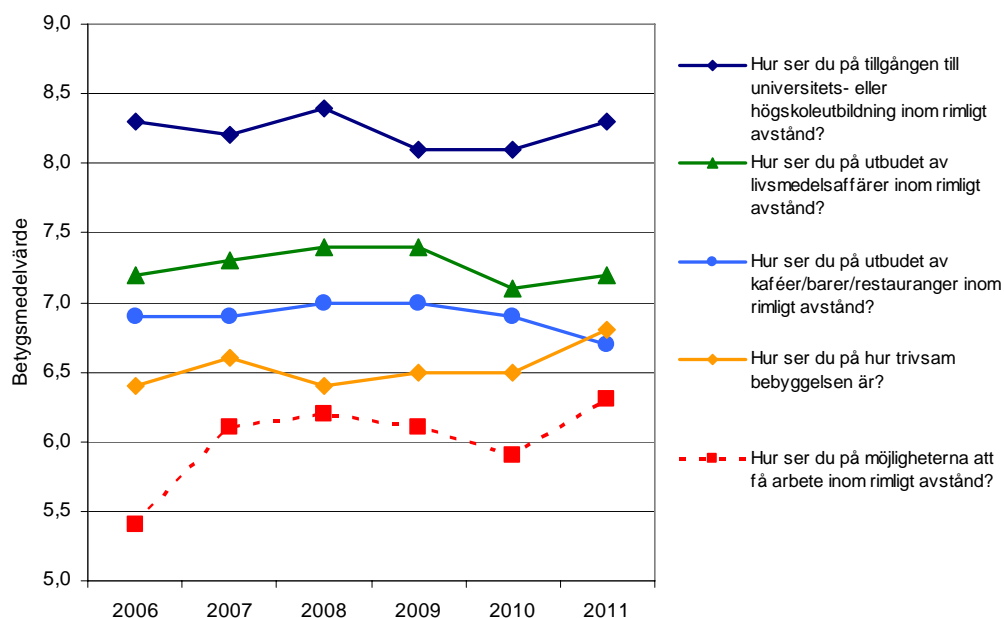
Särskilt låga betyg ges för invånarnas möjligheter att påverka kommunala beslut och möjligheter att påverka inom de kommunala verksamheterna.

A Medborgarna om Örebro kommun som en plats att bo och leva på

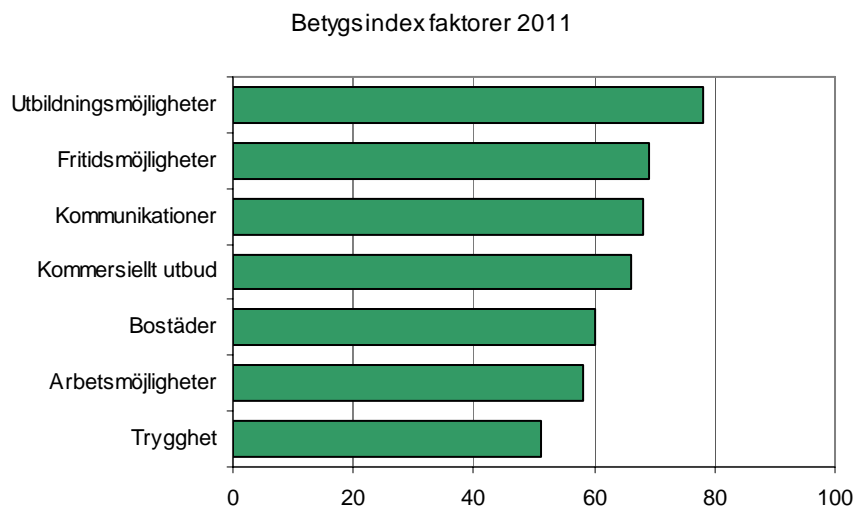
Helhetsbetyget Nöjd-Region-Index (NRI) har legat på en ganska stabil nivå över åren men de senaste två åren syns en tendens till det sämre. Årets betyg är statistiskt säkerställt lägre än betyget 2009. Indexet för Rekommendation (Kan du rekommendera vänner och bekanta att flytta till Örebro?) har ett högre betyg än NRI. Kvinnor förefaller överlag vara något mer positiva än män.



Eftersom flera av enkätfrågorna är förändrade från tidigare år kan inte de olika faktorernas utveckling över tid redovisas. Däremot kan medelvärdet på betyget för några få enskilda frågor följas. Frågan ”Hur ser du på möjligheterna att få arbete inom rimligt avstånd?” har haft en positiv utveckling. För övrigt är förändringarna små över åren.



Även om faktorernas betygsindex inte kan jämföras med tidigare års så består mönstret. Faktorn *Utbildningsmöjligheter* är den faktor som får bäst betyg medan *Trygghet* får sämst betyg. Så har det varit de senaste fem mätningarna (2007-2011).

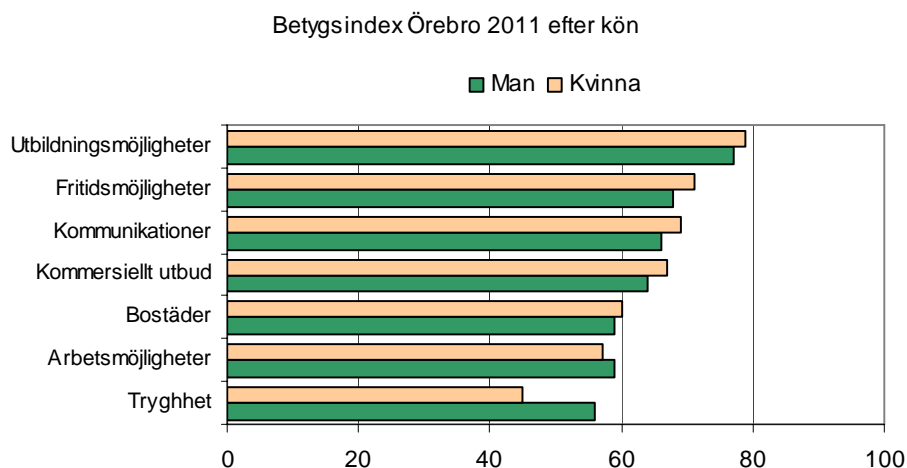


Örebro betyg är bra med undantag för faktorn Trygghet

Örebro kommun har bättre betyg än genomsnittet för de 128 deltagande kommunerna i undersökningarna hösten 2010 och våren 2011 vad gäller *Arbetsmöjligheter*, *Utbildningsmöjligheter*, *Kommunikationer*, *Kommersiellt utbud* samt *Fritidsmöjligheter*. Betygsindexet är lika bra för faktorn *Bostäder* men sämre när det gäller *Trygghet*.

Kvinnor mindre nöjda än män vad gäller trygghet

Skillnaderna i betygsnivå mellan kvinnor och män är små utom för faktorn *Trygghet* där kvinnor ger ett betydligt lägre betyg än män. Kvinnor och män har samma uppfattning om rangordningen av faktorerna efter betyg. De är överens om att *Utbildningsmöjligheter* förtjänar bäst betyg och *Trygghet* sämst betyg.

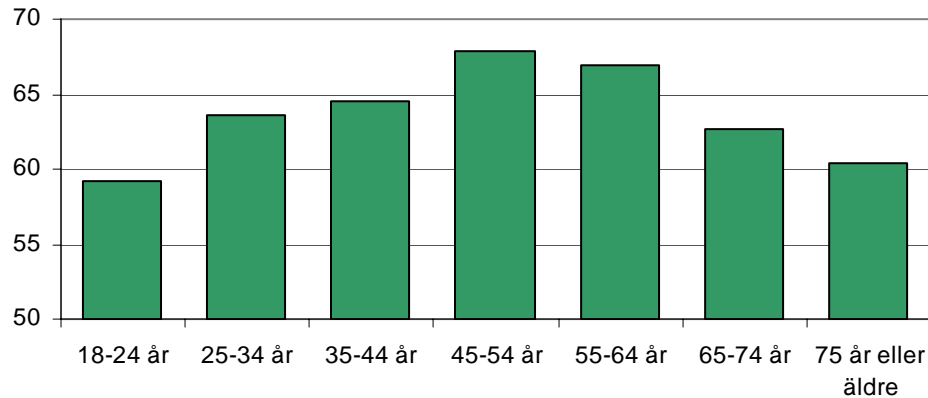


De yngsta är minst nöjda

De yngsta (18-24 år) är den åldersgrupp som ger lägst helhetsbetyg och som minst kan rekommendera vänner att flytta till Örebro. De ger också lägst betyg vad gäller bostäder. Åldersgrupperna 45-64 år verkar vara mest nöjda.

Skillnaden i betygsindex för de olika faktorerna är stor. Sämst betygsindex får *Arbetsmöjligheter* av gruppen 75 år och äldre (40) medan högst betygsindex ges till *Utbildningsmöjligheter* av 45-54 åringarna (82).

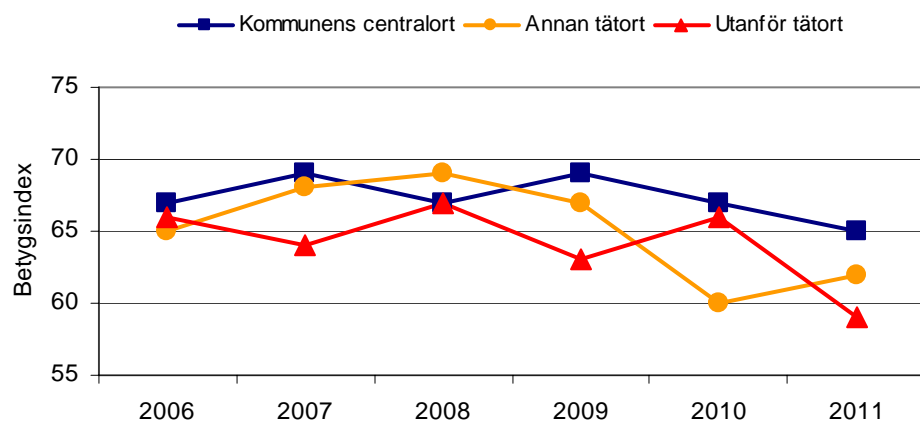
Betygsindex 2011 efter ålder, medelvärde för alla faktorer



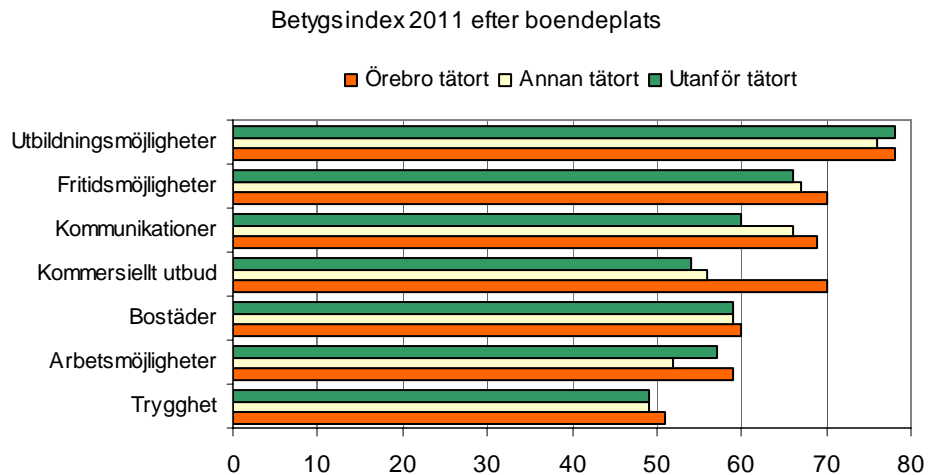
De som bor i Örebro centralort är mest nöjda

Vanligast över åren är att de som bor i Örebro tätort ger högst betyg avseende Nöjd-Region-Index (NRI) och att de boende i glesbygd ger lägst betyg. Skillnaderna är små. Variationerna över åren är något större vad gäller frågan "Kan du rekommendera vänner och bekanta att flytta till din kommun?" och betyget ligger något högre men i stort sett överensstämmer mönstret med NRI mellan de olika boendeplatserna.

Nöjd-Region-Index NRI efter boendeplats



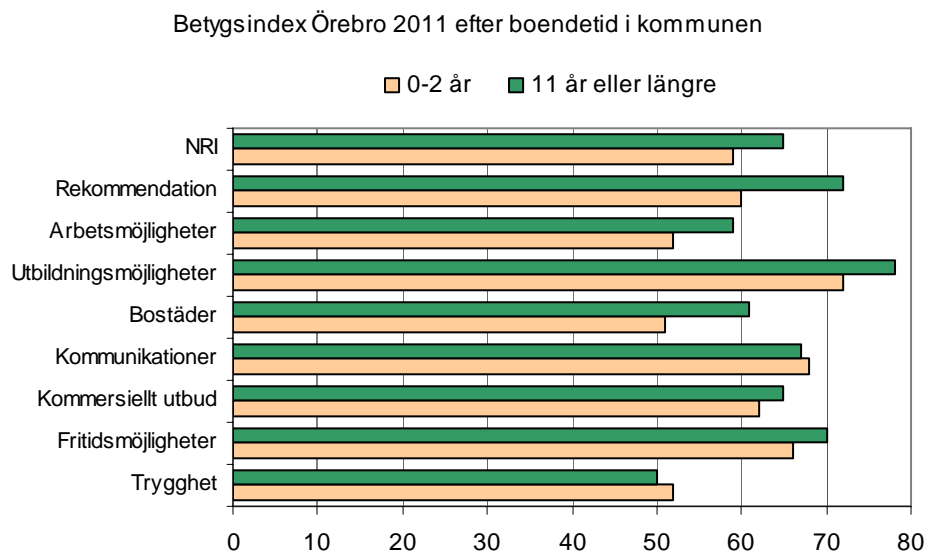
Betygsättningen i år för de olika faktorerna skiljer sig en del åt mellan grupperna. Mest nöjda är de boende i Örebro tätort. Inte oväntat är de som bor utanför tätort minst nöjda med *Kommunikationer*. Störst är skillnaden för *Kommersiellt utbud*, där de boende i Örebro tätort är klart nöjdst (betygsindex 70) medan boende utanför tätort är mest missnöjda (betygsindex 54). Minst är skillnaden för *Bostäder*.



De som nyss flyttat till är minst nöjda

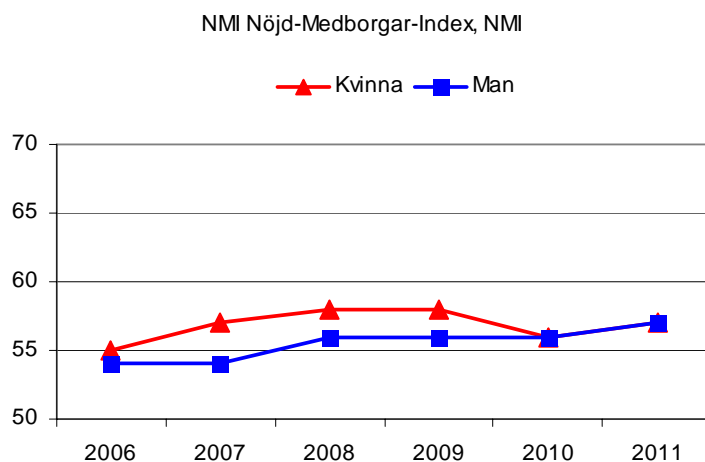
De som bott i Örebro kortare tid än tre år ger lägst helhetsbetyg, Nöjd-Region-Index. Så har det också vanligen varit genom åren medan de som bott här mer än tio år oftast gett högst betyg.

Störst skillnad mellan dessa båda grupper i betygssättningen av de olika faktorerna finns för faktorn *Bostäder*.



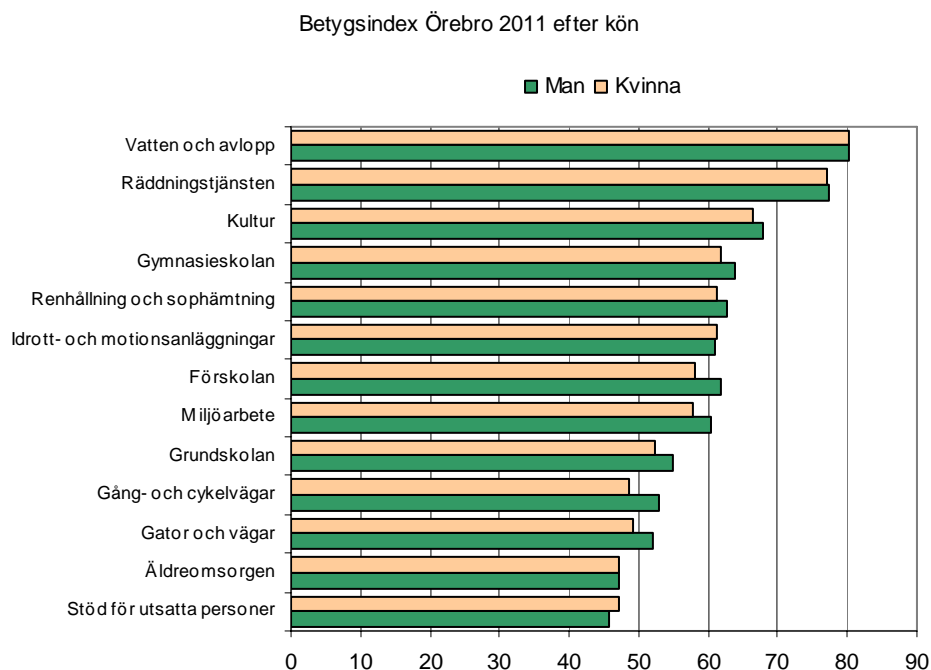
B Medborgarna om Örebro kommuns verksamheter

Helhetsbetyget Nöjd-Medborgar-Index (NMI) ligger stabilt över tiden och det är just inga skillnader mellan kvinnors och mäns betygsättning.



Betygen för de faktorer som är möjliga att följa över tid visar samma mönster 2011 som tidigare år. *Räddningstjänsten* och *Vatten och avlopp* får högst betyg medan *Äldreomsorgen* och *Stöd för utsatta personer* får lägst.

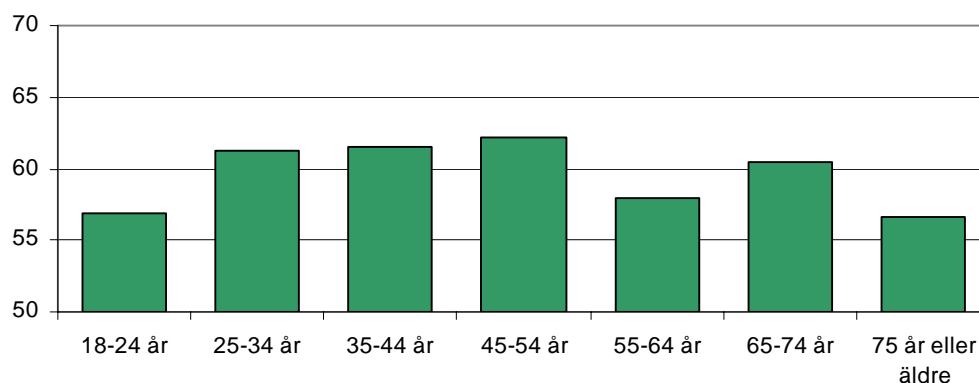
Örebro har bättre betyg än genomsnittet bland kommunerna för verksamheterna *Gymnasieskolan*, *Räddningstjänsten*, *Kultur* samt *Miljöarbete*. Däremot är betyget sämre för verksamheterna *Förskolan*, *Grundskolan* samt *Äldreomsorgen*. Kvinnor och män är i stort sett lika nöjda.



Åldersgrupperna är ganska överens om betygen

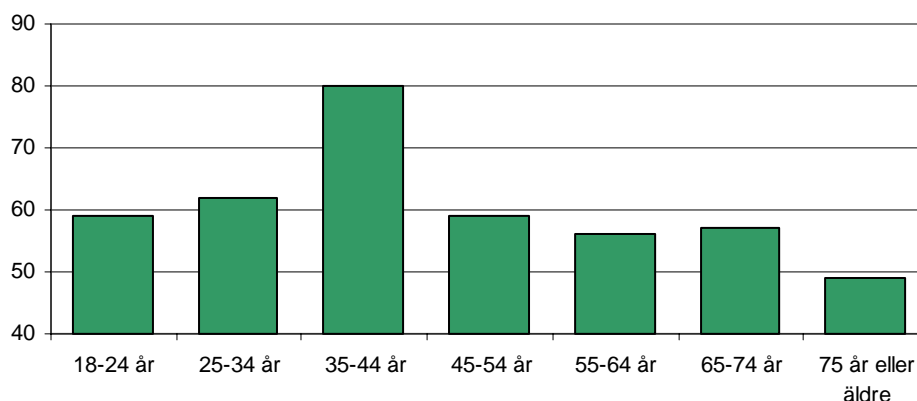
Skillnaden mellan åldersgrupperna är liten.

Betygsindex 2011 efter ålder, medelvärde för alla faktorer



Den största skillnaden gäller *Förskolan* där 35-44-åringar ger betydligt högre betyg än alla övriga åldersgrupper. Vad gäller *Bemötande och tillgänglighet* ger gruppen 18-24 år sämre betyg än 45-54 åringar. Vidare finns en skillnad avseende *Stöd för utsatta personer* där gruppen 55-64 år ger ett lägre betyg än gruppen 45-54 år.

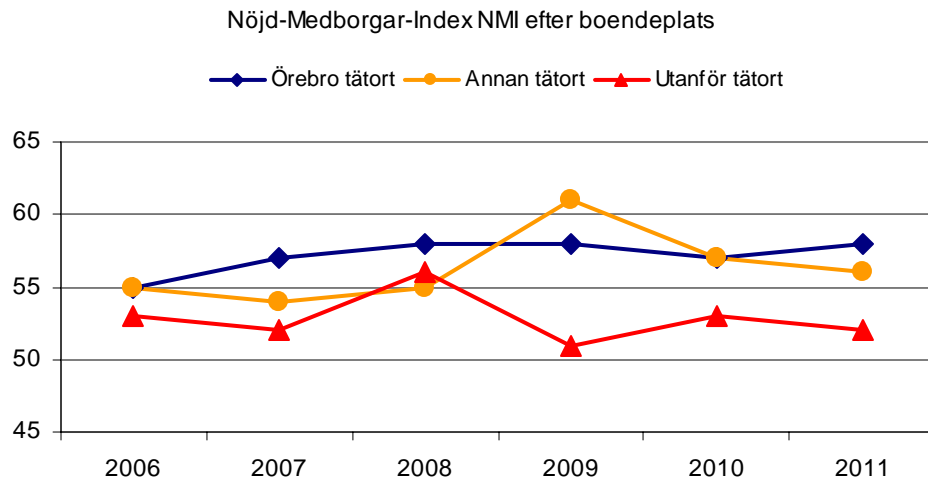
Betygsindex avseende Förskolan



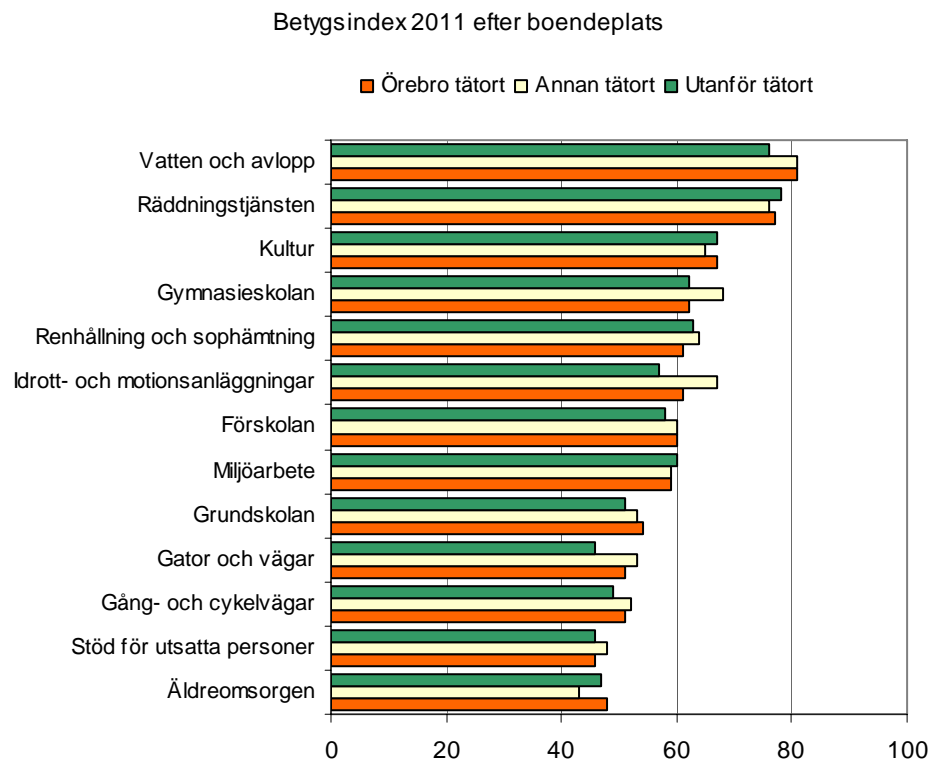
De olika åldersgrupperna är ganska samstämmiga när det gäller att rangordna de tretton verksamheterna efter betyg. Däremot varierar betygsnivån avsevärt mellan verksamheterna. Det högsta enskilda betygsindexet (83) har *Vatten och avlopp* fått av gruppen 25-34 år. Det lägsta värdet (37) har *Äldreomsorgen* fått av de i 18-24 årsåldern.

De som bor i glesbygd är minst nöjda

Helhetsbetyget Nöjd-Medborgar-Index, NMI, är lägst för gruppen boende utanför tätort och så har det varit generellt genom åren.

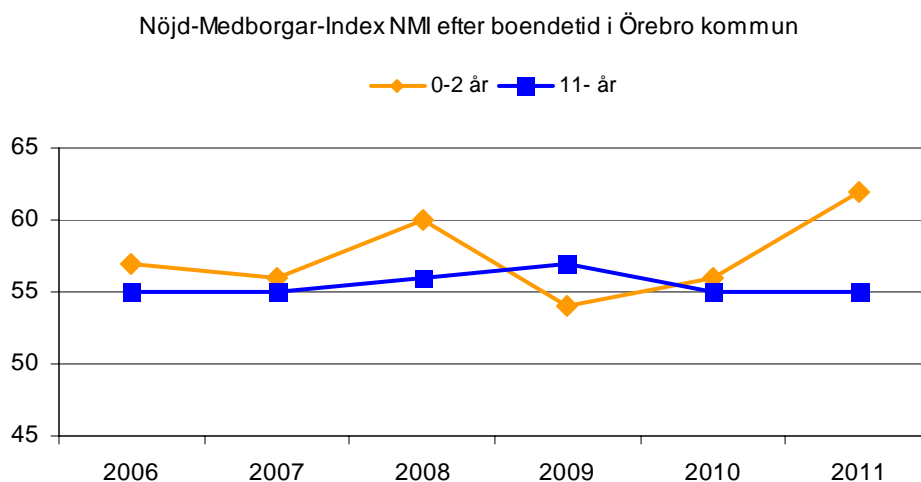


För de olika faktorerna är betygsättningen i stort sett samstämmig mellan de olika boendeplatserna. Den största skillnaden gäller *Idrotts- och motionsanläggningar* som får lägst betyg av boende Örebro tätort och högst betyg av boende i annan tätort.

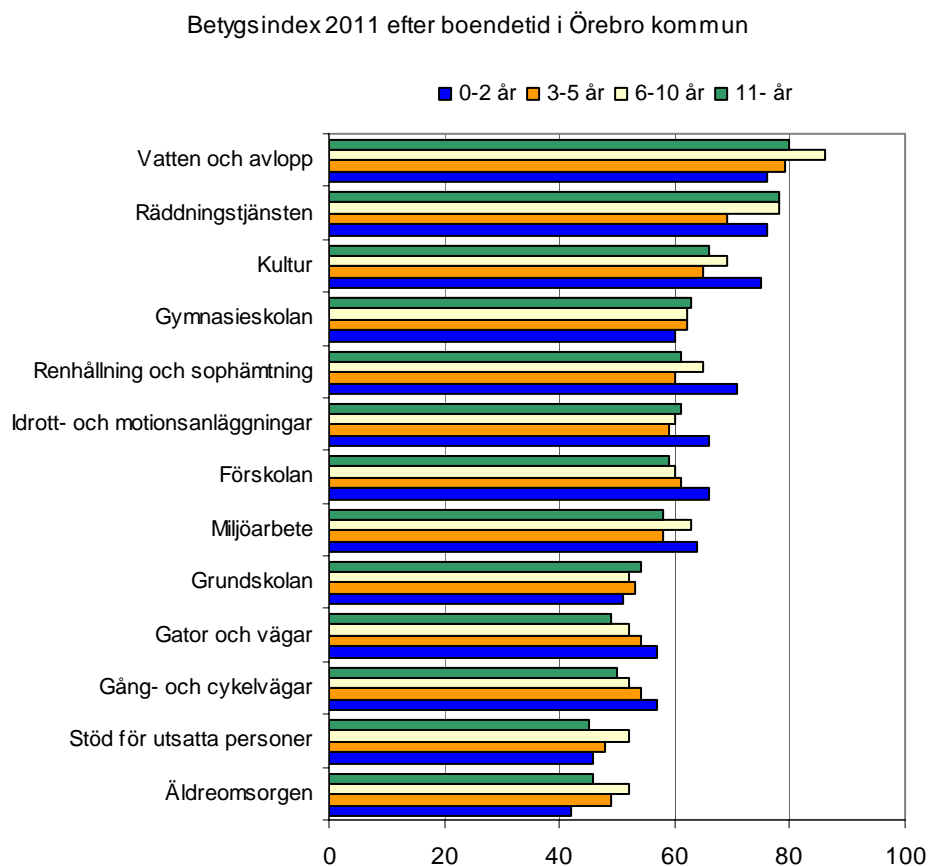


Boendetiden i Örebro kommun har liten betydelse

Oftast över åren har Nöjd-Medborgar-Index, NMI, varit lägst för den grupp som bott här längst (11 år eller mer). Så är det också i år. En skillnad från tidigare år är att NMI 2011 får ett ovanligt högt värde av den grupp som bott här kortast tid (0-2 år).



Vad gäller betygsindex för de olika verksamheterna är det lägst för *Äldreomsorgen* (42) från gruppen 0-2 års boendetid i kommunen. Högst betygsindex (86) går till *Vatten och avlopp* från gruppen som bott här 6-10 år.



Erfarenhet av en verksamhet påverkar inte betyget särskilt mycket

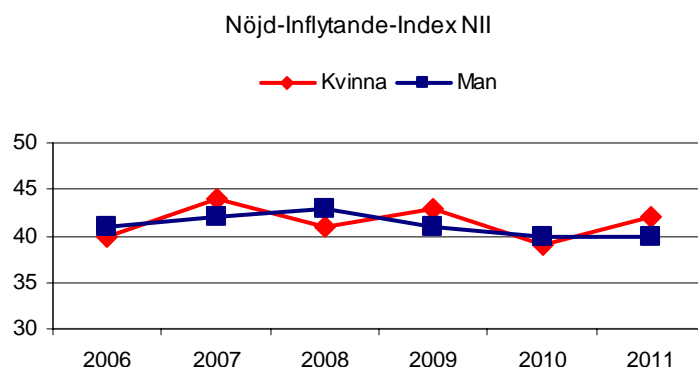
Betygen för verksamheterna förskola, grundskola, gymnasieskola samt äldreomsorg skiljer sig bara marginellt mellan de som har erfarenhet av verksamheten jämfört med dem som saknar sådan erfarenhet. Störst skillnad finns vad gäller *Förskolan* där de med erfarenhet av förskolan ger betygsindex 66 mot 61 för dem som saknar sådan erfarenhet.

Betygsindex efter erfarenhet av verksamheten

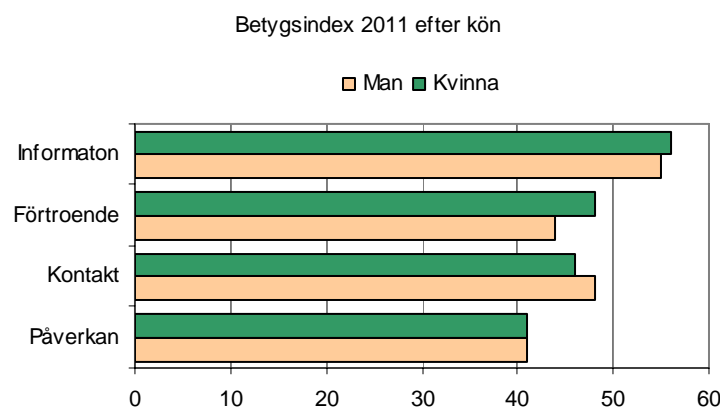
Verksamhet	Med erfarenhet	Utan erfarenhet
Förskolan	66	61
Grundskolan	57	55
Gymnasieskolan	61	60
Äldreomsorgen	43	46

C Medborgarna om inflytandet i Örebro kommun

Helhetsbetyget Nöjd-Inflytande-Index (NII) ligger våren 2011 på samma nivå som de tidigare fem åren. Det är på gränsen till vad som kan klassas som "inte godkänt" (betygsindex 40). Örebros NII överensstämmer väl med genomsnittet för övriga kommuner.

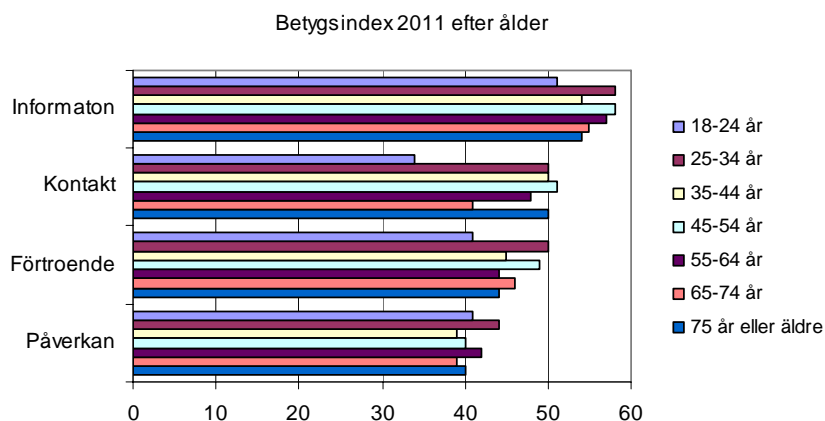


Den enda faktor som kan följas över åren är *Påverkan*. Betygsindexet 2011 ligger på samma nivå som alla andra år, på gränsen till "inte godkänt". Övriga tre faktorer *Information*, *Kontakt* och *Förtroende* har bättre betyg. Det finns ingen säker skillnad mellan kvinnors och mäns betyg.



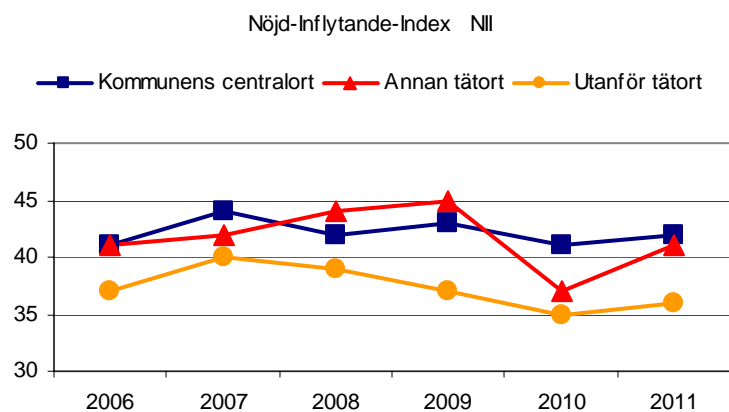
De yngsta är inte nöjda med möjligheter att få kontakt med politiker

Två av åldersgrupperna ger ett helhetsbetyg Nöjd-Inflytande-Index, NII, under 40, ”inte godkänt”. Skillnaden mellan de olika åldersgrupperna är dock inte statistiskt säkerställd. De allra yngsta, 18-24 år, ger ett betydligt lägre betyg för faktorn *Kontakt* (”Hur nöjd är du med möjligheter att komma i kontakt med kommunens politiker?”) än övriga åldersgrupper.

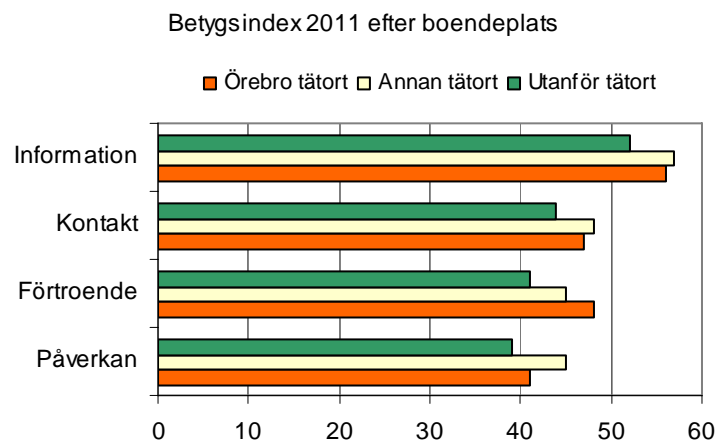


Boende i Örebro tätort är mest nöjda

Boende i glesbygd ger så lågt helhetsbetyg att Nöjd-Inflytande-Index, NII, inte kan anses vara godkänt (lägre än 40).

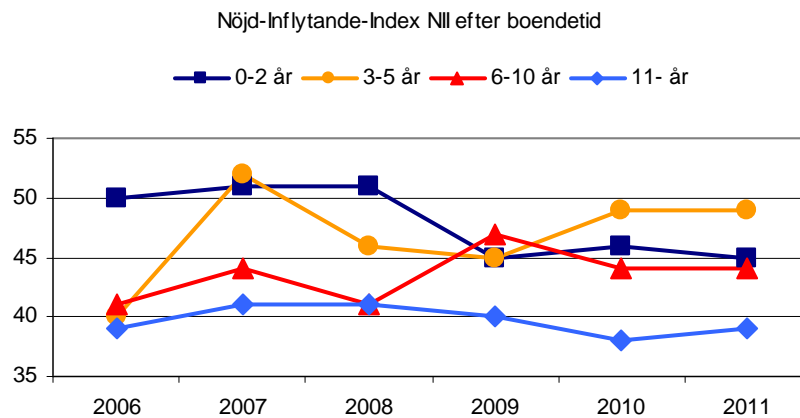


De boende utanför Örebro centralort ger mycket låga betyg för faktorerna *Påverkan* och *Förtroende*. Boende i Örebro tätort ger också ett lågt betyg till *Påverkan*.



De som bott i kommunen längst är minst nöjda

De som har bott i Örebro kommun mer än tio år ger lägre betyg för Nöjd-Inflytande-Index än de som bott här kortare tid.



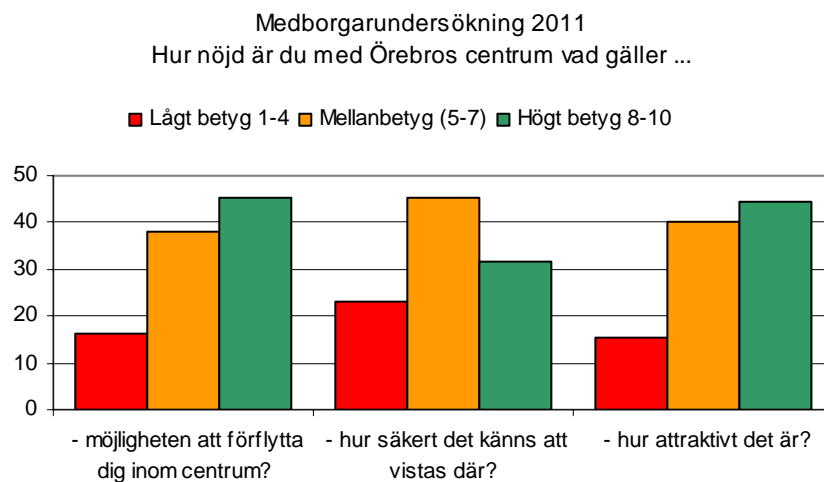
Örebro kommuns tillägsfrågor

Örebro kommun har utöver SCB:s standardfrågor kompletterat undersökningen med tre frågor om Örebros centrum.

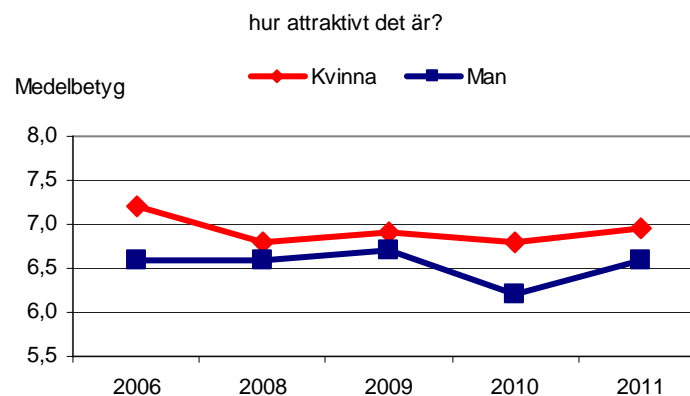
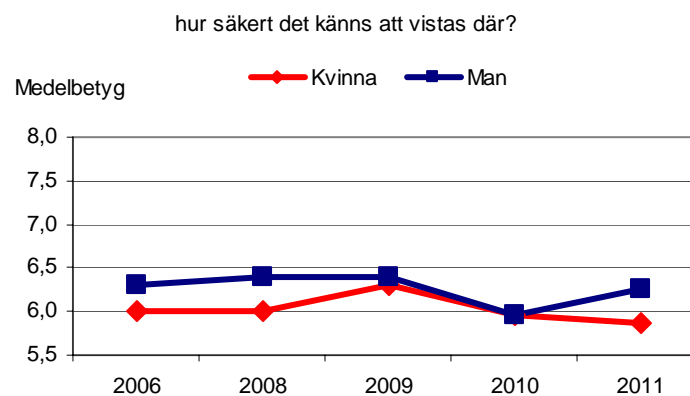
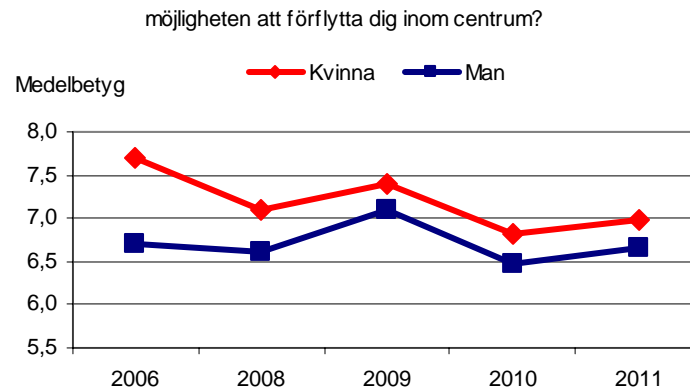
Hur nöjd är du med Örebros centrum vad gäller...

- möjligheten att förflytta dig inom centrum?
- hur säkert det känns att vistas där?
- hur attraktivt det är?

Minst nöjda är medborgarna vad gäller hur säkert det känns att vistas där.



Så har det också varit tidigare år. Betygen är mycket stabila över tid. Årets resultat visar inte på någon egentlig förändring från tidigare år. En utveckling kan ses från 2006 vad gäller möjligheten att förflytta sig inom centrum. Där har kvinnornas betyg sjunkit.



Några av de allmänna synpunkterna

Av de 513 personer som besvarat enkäten har 88 utnyttjat möjligheten att lämna synpunkter med egen text.

Både ämnen och åsikter varierar - från allmänna synpunkter till mycket konkreta påpekanden. Några områden återkommer och i många fall överensstämmer uppfattningarna. Den absolut vanligast framförda kritiken är att snöröjningen är för dålig. Andra ämnen som flera tar upp är t.ex. äldreomsorg, trygghet, trafik, underhåll av gator och cykelvägar.

Bland alla kritiska röster finns också ett fåtal positiva.

- Det är bra att man minskar biltrafiken i centrum
- Naturområdet Oset och Rävgången sköts mycket bra och är en stor tillgång för alla örebroare. Detsamma gäller Kilsbergens skidspår.
- Stora vägar sköts bra vintertid
- Mycket nöjd med skötseln av parker i innerstaden, ansvariga för park och offentliga rummet gör ett fantastiskt arbete
- Örebrobostädernas personal är fantastisk

Om busstrafiken

- Återinför samtrafiken
- Disponera om resecentrum och ändra busslinjedragning (tillbaka till Stor- och Drottninggatan)
- Inför gratis buss, spårvagn från Svampen till Södra allén på Stor- och Drottninggatan
- Redovisa resultat av nya busslinjerna – antal resande, kostnad, effekt på totalmiljön
- Busstätheten (särskilt sommartid) är under all kritik
- Möjlighet saknas att åka kollektivt till området vid Atle-verket (häromkring jobbar 50-70 personer)

Om trygghet

- Fler patrullerande poliser behövs, gäller även till de mindre orterna
- Ordna bättre belysning i parker och på vissa gång- och cykelvägar
- Röj undan tät växtlighet närmast gång- och cykelvägar
- Stor otrygghet på grund av alla brott i Örebro kommun

Om nedskräpning

- Skräpigt på gator, torg och cykelvägar
- För glest med papperskorgar och för glest mellan tömningar utanför centrum
- Dåligt städlat i skolors kapprum och omklädningsrum
- Stor olägenhet på norr med hundskit – inför böter för hundägare som inte plockar upp efter sina hundar

Om gator, vägunderhåll och snöröjning

- Snöröjningen är alldeles för dålig.
- Parkeringssituationen i centrum är under all kritik och det får konsekvenser för cityhandeln
- Fel att ha avgift för all parkering i stan fram till 22
- Gör det lättare att gå, åka, cykla i centrum – bort med gatsten och trappor
- Inför gratis parkering vid sjukvårdsbesök
- Satsa mer på vägunderhåll
- Cykelväg mot Mosås och Kumla önskas
- Förbättra cykelvägen till universitetet
- Bättre samordning efterlyses vad gäller grävningar för vatten/avlopp och andra ledningar

Annat

- Kulturminnestänket i kommunen kan ifrågasättas, gamla vackra byggnader rivs, framförallt skolor
- Satsa mycket på ungdomar med fritidsaktiviteter, det minskar förstörelse
- Allt färre svenskar i Vivalla, barnen måste få umgås med svenskar, mångkulturellt med krock mellan kulturer, varför moské mitt i bostadsområdet
- Sophantering har dålig flexibilitet och tillgänglighet (grovsopor, återvinningsstationer)
- Äldreomsorgen behöver högre kvalitet så att våra äldres vardagsliv blir ett värdigt liv
- Hur förmedlas kunskap om vård till dem som arbetar närmast våra äldre?
- Insatser och resurser saknas för att möta den stora döva populationen i Örebro, hur tänkte politikerna när Örebro utropades till Europas teckenspråkiga huvudstad?
- För litet satsas utanför centralorten för att få en levande landsbygd med möjligheter till ett billigare boende
- Bättre lärare och bättre bemötande av elever och föräldrar behövs

BILAGA 1 Undersökningens frågor

A NRI Nöjd-Region-Index

Ett helhetsbetygsindex redovisas baserat på tre frågor. En näraliggande övergripande fråga kompletterar helhetsbilden. Vidare ställs 22 frågor avseende 7 faktorer.

NRI, helheten

- Hur nöjd är du med din kommun i dess helhet som en plats att bo och leva på?
- Hur väl uppfyller din kommun dina förväntningar på en plats att bo och leva på?
- Föreställ dig en plats som är perfekt att bo och leva på. Hur nära ett sådant ideal tycker du att din kommun kommer?

Rekommendation

- Kan du rekommendera vänner och bekanta att flytta till din kommun?

Arbetsmöjligheter

Hur ser du på

- möjligheterna att få arbete inom rimligt avstånd?

Utbildningsmöjligheter

Hur ser du på

- tillgången till universitets- eller högskoleutbildning inom rimligt avstånd?
- Tillgången till övriga utbildningar inom rimligt avstånd? (Folkhögskola, Kvalificerad Yrkesutbildning, Komvux etc.)

Bostäder

Hur ser du på

- möjligheterna att hitta bra boende?
- utbudet av olika typer av boendeformer (hyresrätt, bostadsrätt, småhus etc)?
- hur trivsamt bebyggelsen är?

Kommunikationer

Hur ser du på

- tillgången till gång- och cykelvägar?
- möjligheterna till att använda kollektivtrafiken för resor? (med kollektivtrafik menas lokal och regional trafik med buss, spårvagn, tunnelbana, tåg och/eller båt/färja.)
- tillgången till förbindelser för längre resor? (Resor med tåg, buss, båt och/eller flyg.)
- möjligheterna till att enkelt kunna transporter sig med bil?

Hur ofta åker du med kollektivtrafiken?

Kommersiellt utbud

Hur ser du på

- utbudet av livsmedelsaffärer inom rimligt avstånd?
- utbudet av andra affärer och service inom rimligt avstånd?
- utbudet av kaféer/barer/restauranger inom rimligt avstånd?

Fritid

Hur ser du på

- tillgången till parker, grönområden och natur?
- möjligheterna till att kunna utöva fritidsintressen t.ex. sport, kultur, friluftsliv, föreningsliv?
- tillgången till idrottsevenemang?
- tillgången till kulturevenemang?
- nöjesutbudet?

Trygghet

Hur ser du på

- hur tryggt och säkert du kan vistas utomhus på kvällar och nätter?
- hur trygg och säker du kan känna dig mot hot, rån och misshandel?
- hur trygg och säker du kan känna dig mot inbrott i hemmet?

B NMI Nöjd-Medborgar-Index

Ett helhetsbetygsindex redovisas baserat på tre frågor. Fyra frågor rör bemötande och tillgänglighet. Vidare ställs 33 frågor avseende 13 verksamhetsområden.

NMI, helheten

- Hur nöjd är du med hur din kommun sköter sina olika verksamheter?
- Hur väl uppfyller din kommuns verksamheter dina förväntningar?
- Föreställ dig en kommun som sköter sina olika verksamheter på ett perfekt sätt. Hur nära ett sådant ideal anser du att din kommun kommer?

Bemötande – tillgänglighet

Hur nöjd är du med

- hur lätt det är att komma i kontakt med tjänstemän eller annan personal i din kommun?
- hur du blir bemött när du har kontakt med tjänstemän eller annan personal i din kommun?
- Den servicen du får när du har kontakt med tjänstemän eller annan personal i din kommun?
- Möjligheter att komma i kontakt med kommunens högre chefer?

Har du haft kontakt med tjänstemän eller annan personal i kommunen under de senaste två åren?

Förskolan

- Vad tror eller tycker du om förskolan i din kommun?
- Har du under de senaste två åren fått erfarenhet av förskolan?

Grundskolan

- Vad tror eller tycker du om grundskolan i din kommun?
- Har du under de senaste två åren fått erfarenhet av grundskolan?

Gymnasieskolan

- Vad tror eller tycker du om gymnasieskolan i din kommun?
- Har du under de senaste två åren fått erfarenhet av gymnasieskolan?

Äldreomsorgen

- Vad tror eller tycker du om äldreomsorgen i din kommun?
- Har du under de senaste två åren fått erfarenhet av äldreomsorgen?

Stöd för utsatta personer (hjälp från socialtjänsten)

- Vad tror eller tycker du om det stöd och den hjälp som utsatta individer får i din kommun?
- Har du under de senaste två åren fått erfarenhet av socialtjänsten?

Räddningstjänsten

- Vad tror eller tycker du om räddningstjänsten (brandkåren) i din kommun?

Gång- och cykelvägar

Vad tror eller tycker du om

- belysningen av gång- och cykelvägar i din kommun?
- underhåll och skötsel av gång- och cykelvägar i din kommun?
- snöröjning av gång- och cykelvägar i din kommun?
- trafiksäkerheten på gång- och cykelvägar i din kommun?

Gator och vägar

Vad tror eller tycker du om

- belysningen av gator och vägar i din kommun?
- underhåll och skötsel av gator och vägar i din kommun?
- snöröjning av gator och vägar i din kommun?
- trafiksäkerheten på gator och vägar i din kommun?

Idrotts- och motionsanläggningar (idrottshall, ishall, simhall, motionsspår etc.)

Vad tror eller tycker du om

- öppettiderna vid kommunens idrotts- och motionsanläggningar?
- utrustning och skötsel av kommunens idrotts- och motionsanläggningar?
- belysningen i kommunens motionsspår?

Kultur

Vad tror eller tycker du om

- biblioteksverksamheten?
- utställnings- och konstverksamheter?
- teaterföreställningar och konserter?

Miljöarbete

Vad tror eller tycker du om

- kommunens insatser för att kommuninvånarna ska kunna leva miljövänligt?

Renhållning och sophämtning

Vad tror eller tycker du om

- sophämtningen i din kommun?
- tillgängligheten till återvinningscentraler i din kommun? (Där du t.ex. kan lämna in farligt avfall, grovavfall och elektronikavfall.)
- kommunens åtgärder mot klotter och annan skadegörelse?
- renhållningen av parker och allmänna platser i din kommun?

Vatten och avlopp

Vad tror eller tycker du om

- dricksvattnet i din kommun?
- din kommuns vattenförsörjning?
- din kommuns avloppssystem?

C NII Nöjd-Inflytande-Index

Ett helhetsbetygsindex redovisas baserat på tre frågor. Vidare ställs 14 frågor avseende fyra faktorer.

NII, helheten

- Hur nöjd är du med den insyn och det inflytande invånarna har över kommunens beslut och verksamheter?
- Hur väl uppfyller din kommun dina förväntningar på invånarnas möjligheter till insyn och inflytande?
- Försök föreställa dig en ideal situation för invånarnas insyn och inflytande över kommunens verksamheter och beslut. Hur nära ett sådant ideal tycker du att invånarnas insyn och inflytande kommer i din kommun?

Kontakt

Hur nöjd är du med

- Möjligheter att komma i kontakt med kommunens politiker?

Har du haft kontakt med någon politiker i kommunen under de senaste två åren?

Information

Hur nöjd är du med

- tillgången till information om kommunen och dess verksamheter?
- tydligheten i kommunens information?
- i hur god tid kommunen informerar om viktiga frågor?
- kommunens webbplats?

Påverkan

Hur nöjd är du med

- hur kommunens politiker lyssnar till invånarnas synpunkter?
- invånarnas möjligheter att påverka kommunala beslut?
- invånarnas möjligheter att påverka inom de kommunala verksamheterna?
- i vilken utsträckning dina åsikter i stort finns representerade bland kommunens partier?

Förtroende

Vad tror eller tycker du om

- hur kommunens politiker arbetar för kommunens bästa?
- hur ansvarstagande kommunens politiker är?
- hur kommunens högre tjänstemän arbetar för kommunens bästa?
- hur väl politiska beslut genomförs?

BILAGA 2 Synpunkter till din kommun, öppna svar

- Jag tycker att soc har ett fel i deras system. Om ~~en~~ en person gör någonting så får den åka till ett behandlingshem, men när den är klar där får den åka hem igen. Flytta dom till en annan stad så de får en ny start och inte hamnar med samma vännar.
- Polisen gör fel i att de bara vill sätta dit folk för brott även om de inte gjort någonting.
- Kommunen borde lysa upp mordions-spår och andra "smågator" mer.

UEnr

51201408

1.

1.

1.

1.

1.

1.

Staffan Werme drog in busskort utan en dialog med invånarna.

Öbo försökte lösa sekreteten i rivalla men att ~~de~~ sälja ut hyresrätter till bostadsrätter; inget resultat.

Örebro kommun har utan ~~ett~~ någon som helst information öppnat ett flyktingboende för ensam kommande flykting barn; ett beslut som fatt tagits i det tysta.

Örebro kommun behöver följa upp krogvakternas licens för centrala kommun.

Jag kan nämna flera vakter utan licens som verkar på Örebros restauranger och nattklubb.

Det behövs polispatruller även på dom mindre orterna nattetid/helger.

Frågorna om idealsituationer låter ju lite löjligt eftersom att vi alltid borde sträva framåt och aldrig vara helt nöjda, enligt min åsikt kommer aldrig en idealsituation uppstå!

- Förbättra cykelvägen till universitetet från stan.
- Lys upp parker för natten så man vågar gå där!

Hoppas innerligt på ett
fortsatt rätt styre i Örebro.

Snöröjningen i vintras hoppas jag blir bättre till nästa år.

Som ung tjej känner jag mig många gånger rädd då belysningen är undermålig på vissa gång och cykelbanor. Även bra om tät växtlighet röjs undan närmast.

Snöröjningen är fruktansvärt dålig
Belysningen i parker måste ökas för att kunna förhindra
övergrepp

Tråkigt att man river gamla vackra byggnader för nybyggnation. Framför allt skolor när det ~~bygs~~ byggs andra skolor precis intill. Snart kommer nya barn kullar till skolan. Det är stora barnkullar som kommer kräva fler skolor.

I frågasätter om det finns något kulturminnestänk i kommun idag eller om allt handlar om att effektivisera så långt som möjligt.

* Ist ishall måste upp för att fylla
det behov som finns! NU!!!

* Ökad städning av parker, gåtor
(ja, överallt) med alla bakgrunder!

- Ge uppåt till unga (kanle
en/eller flera föreningar) som får
en liten slant för besväret. Bilbytt och
nybytt!

* Satsa mycket på ungdomar, med
idrotts- och fritidsalternativ. Det
minskar garanterat brottsrisken i vår
kommun!

Tack o hej!

Underlätta att flytta till önskade
områden.

Parkeringsituationen i Centrum är under
all kritik. Jag har helt slutat att handla
i Örebro Centrum,

Har bott i Visalla i ca 23 år och det har blivit en jätte förändring under åren.

Det är mångkulturellt vilket gör att det blir brott mellan kulturerna. Jag är själv utlämming och tycker inte att man ska ha så många utlämmingar på ett & samma ställe. Man ser inte en somer nu för tiden. På dagis lär de barnen att hälsa på olika språk, jag fick en dock när mitt barn kom hem och nämde ord på somaliska, barnen får höra sagor på andra språk. Jag vill att mina barn ska lära sig svenska och ungers med somer och också inte bara utlämmingar.

På nättorna vägar man knäppet gå ut, massor av folk är ute på gatorna på väg till Mosku.

Varför väljer man att bygga en mosku mitt bland hus. Jag har inget emot religioner men det borde vara långt ifrån bostadsområdet. Man har barn som är ute & lekas och man känner sig hela tiden.

- Förbättra tillgängligheten till Sopsortering ute på landet ex. i Järle, Örebro kommun. I dagslaget är närmaste återvinningsstation i Ervalla, 1,5 mil dit att att lämna i Nora kommun, lika avstånd
- Förbättra utbudet av förskoleplatser i f Järleby, förskola.

Cykel- och gångvägar behöver uppdateras i genustänk.
Stadens kvinnor hämnar sig inte så bra kvälls- och natttid,
och det beror INTE på serievåldtäktsmannen som greps 2010.
Det är bra att man minskar biltrafiken i centrum.
Det är viktigt att behålla de mötesplatser i det offentliga
rummet som redan finns - det går bra ny och tjusig
plattläggning! Staden är till för människorna, en plats att mötas.
Det är inte bra för miljö och hälsa i centrum,
för då drö staden på kvällar och helger.

Det behövs mer säkerhet & polis.
~~Mer~~ centrum med fler butiker.
Större

Marieberg tar över pga. för dyr
parkering i stan.

F

MINDRE BARNGRUPPER I FÖRSKOLAN!
ETT MÅSTE OM BARNENS TRYGGHET OCH UTVICKLING SKA
KUNNA GARANTERAS.

INMÅLET ÄR DET UPTILL 22 BARN 3-5 ÅR
MED BARA 3 PEDAGOGER.

FÖRSKOLAN ÄR INMÅLET ENDAST FÖRVARING,
INTE PEDAGOGISK VERKSAMHET.

SE ÖVER MÖJLIGHETEN ATT BYGGA
EN VÄG MELAN SKETSÅLSBRON OCH
MOTORVÄGEN ÖFVER OM RYNNINGE.

HAR NYSS FLYTTAT TILL ÖREBRO
SÅ JÄTTESVÄRT ATT SVARA PÅ MÅNGA
FRÅGOR.

JAG HAR GÅTT PÅ DET LILLA JAG
LYCKATS SNAPPA UPP OCH SOM
JAG UPPLEVT ÖREBRO.

MEN GJORDE MITT BÄSTA ☺

Kollektivtrafiken: Saknar samtrafken, Tar mig
1 tim 15 min från hemmet till jobbet om
Jag går, AAd buss 1 tim 25 min (snabbas
linjerna med smidigast/kortaste bytestid
= URUSELT!

Renhållning:

I annan ort jag "bott" på har kommun
sopsortering vid eget hus - olika
tunnor - olika avfall { 1 kärl botten
1 kärl metall


Enkelt för konsumenten kanske
krångligare för kommunen.

C4, förtroende, dras ner betydelsefullt av kommunledningens hållning att gå borgliga krafter tillmötes vad gäller privata aktörer inom äldreomsorgen, till varje pris

Tycker att kommunen struntar i områden
belägna utanför centalort. Istället för
att satsa på dessa och få boenden (hus)
framförlit till ett billigare pris för
boende som önskar sådant boende.

Kommunen glømmer landbygden totalt, dags før en ~~ny~~ nysatsning om det ska finnes kvar en levande landsbygd.

- + Naturområdet Oset och Rävängsen sköts och underhålls mycket bra och är en stor tillgång för alla Örebroare. Året runt.
 - + Samma sak gäller Kilsbergens skidspår
- Snöröjningen denna säsong (i Örebro) lämnade endelstämigt att önska...
- Kändes som man väntade för länge innan man började röja efter snöfall, och snön kan bli "tillkörd/tillgädd" innan.

Dåligt med parkeringar för oss som bor lite utanför, och måste ta bilen in 

DET ÄR SKRÄPIGAT PÅ GATOR, TORG
& CYKELVÄGAR.

- En undran om byggnadsnämnden och de riktlinjer. Vissa får bygga ut även nära tomtgräns utan att fråga grannen om lov. Veranda behövde grannintyg. Påbyggnad av en hel våning vilket påverkar sol tex kräver ej grannintyg. Det går heller ej att föra en diskussion innan ett utbygge för att göra rätt på en gång.
- Vid dränering av fastighet får vissa betala avgift över 20 000: - medan grannfastigheter får koppla på sig gratis
- Vid asfaltering efter uppgrävning av gator för avloppsbyte/vattenledningar blev ej de boende informerade vilket medförde att bilar stod parkerade och man asfalterade runt dessa. Precis när alla "hål" var lagade kom statsnät och grävde upp gatan igen. Kan inte detta samordnas
- Dåligt städlat i skolor, kapprum, gymnastikkon

Jag tycker att tekniska är under all kritik.

Får ringa varje vinter för att de skall pluga min lilla väg.

På våren får man ringa för att gruset skall bli borttaget,

Det är konstigt att Örebro Kommun har så dåliga lärare i grundskolan som ej kan värta ut de enkla matematiska ~~topp~~-gifter. Det ska ej ligga på föräldrarna att behöva lära ut det barn ej får lära sig i skolan.

Örebro Kommun måste bli bättre hur man bemöter elever och ~~personer~~ föräldrar i skolans värld.

Örebro kommun måste dra åt sig öron och satsa på LCDP som förskolan är proffs på men försvinner när eleven börjar i skolan. Barnen tappar lusten när ~~de~~ lyssnar på dem, vart tar demokratin vägen?!

Mer aktiviteter för ungdomar vad finns det för dem?

Mer aktiviteter för barnfamiljer händer inte så mycket här speciellt för de ensamstående barnfamiljerna.

Mer hjälp åt psykisk sjuka människor professionell hjälp även mera hjälp åt äldre människor. Att man kan ta sig tid åt de behövande. En samlingsplats kanske för de arbets sökande och sjukskrivna personer. Att ha ett gemensamt byggnad där man kan träffas kanske en gång i veckan.

Den satsning som gjorts
gällande forgen i centrala
Örebro är ett misslyckande.

Marieberg växer otroligt på
bekostnad av centrala Örebro...

Möjlighet att bada i Svartån skulle öka
Drebras attraktionskraft mest. Istället för
ett fräscht badbart vatten rinner nu en
kloak igenom staden.

Tycker det är lite tåkigt att man ~~ett~~ inte kan
välja bort eller få minskad sophämtning. När
man sopsorterar så blir det inte mycket sopor
kvar, ungefär en halv tonna på 4 veckor.

Jag och min familj bor i Hällkyrka.
Vi vill så ofta som möjligt cykla
in till våra arbeten i Örebro. Både
för motionens skull men även med
tanke på miljön. Vi önskar att
man ser över möjlighet till
cykelbana, Hällkyrka-Örebro.

- Busstrafiken behöver förbättras - nästan alltid bättre att cykla.
- Äldre vården behöver högre kvalitet med mer fokus på vardagsrehabilitering & specifik ochab för att personer ska klara sig själva & ha ett värdigt liv.
Omsorg är långt mer än att få en matlåtad & hjälp på & av med kläder.
- Pedagogiska ledare i skolan. Gymnasie mlit. traditionell syn på lärandet.
- Politiken som är samarbetsmänniskor önskas. Jag är trött på pajkastning & sluytgravslering!
- ^{Ansvariga för} Park & offentliga rummet gör ett fantastiskt arbete för att vi ska ha en väcker miljö & stimuleras till fysisk aktivitet. Tack för alla skidspa i vinter!
- Arbeta för mer regeljär flegg till Cphm

Örebro kommun salutar insatser och resurser för att möta den stora döva population, som man i många sammanhang framhåller och som bor i Örebro. Kommunens~~er~~ erbjudande t.ex. inte kompetens och kommunikation inom t.ex. socialtjänsten, Praktikcentrum, familjerådgivning, ~~och~~ äldreomsorg och hemtjänst. Detta är fullständigt obegripligt, då detta erbjuds i mindre "dövtäta" kommuner, och borde faktiskt spara pengar åt Örebro kommun. Idag får många stora illa i onödan!
Kommunens politiker utropade Örebro till Europas ledande döva kommun stad för fem år sedan. Hur tänkte de ???

- Snöröjning 2010-2011 har varit en katastrof för framkomlighet på gång-cykelvägar o även bilväg.
- Efter att man öppnat upp för genomfart på "gamla" cv-området har genomströmning av biltrafik ökat med 100% på "lilla" Phragménsvägen. Trots att hastigheten är sänkt till 30 km/tim finns det ej någon som håller den hastigheten, de flesta bryter mot lagen. Min fasa är de skolbarn som passerar korsningen Thoringsgatan - Phragménsvägen för att ta sig till Olavs Petris skolan / Norrbys skolan drabbas av ngn av alla dessa fortkörare. Åtgärd förväntas innan olycka sker.
- Stor otrygghet råder för alla boende p ga alla brott som hänt i Örebro.

- * Vad det gäller att förflytta sig i centrala Örebro så funkar det jätte bra när man går eller cyklar, men är skit dåligt med bil.
- * Arbetar 1 mil utanför stan (Atleverket) med grannföretagen är det ca 50-70 st personer som jobbar här ute men kollektivtrafiken stannar inte där, dåligt. Måste åka bil vinter tid.

Jag är handikappad

HATAR GATSTENAR !

Idiotiskt att man inte får
parkera på Stortorget.

Denna kommun drivs av frikyrkliga ideal.
Är man kristen så har man inga problem att
tex. få jobb. ~~Är man kristen så har man inga problem att~~

Fråga B 12:

Tillgängligheten till åberöringsstationer är helt beroende av egen bil (eller dylikt) då transportskedan blir alldeles lång jämfört från centrum, av grovavfall m.m.

För hänsattades grönsakerna ett par gånger/år i de centrala delarna av Örebro, vilket var utmärkt.

B 8:

Enbetyningen av gator och trottoarer på väster kan bli betydligt bättre!!!

I samband med sotning så har den genomförts dåligt vid ett flertal tillfällen.

Jag har förslag på att vid upphandling av sotningstjänster ska kommunen kräva ett kvalitets säkringssystem av företaget, som utför sotningen.

Det bör innehålla. ~~Egen~~ Kontrollsystem att hela rökgaskanalen sočas, Verifiera och kontrollera ~~ett~~ undertrycket (draget) i rökgaskanalen före och efter sotning. Att ge kunden ett underlag efter varje sotning. Som bör innehålla, vem som sotar, tidpunkt, att hela rökgaskanalen har sočats samt mätresultat ^{luft} m/s före och efter sotning.

Desutom att kommunen gör en kund-enkät på sotningstjänster. Som tyvärr saknas här.

Kvalitets säkringssystem kontrolleras av tredje part exempelvis SWEDAC.

Det jag tycker fungerar minst bra är
skolan och äldreomsorgen.

Här behövs mer personal inom de områdena.
Jag är beredd att betala mer skatt
för att det ska fungera bättre.

Satso mer på vägunderhåll (beläggning)

Redovisa resultatet av nya busslinjerna

Hur många fler åkare, till vilken kostnad.

Beräkna den ökade miljöbelastningen via
mer stillestående bilar i centrum som
de nya busslinjerna ger. ~~pga~~

Min åsikt är att nya miljöbussarna/linjerna
ger en högre transportkostnad och sämre
totalmiljö.

Önskar att
Snöröjningen skall bli bättre.

820 röjningen borde 64 bättna.
och gruset undanrydd.

Svaren i enkäten baseras på hur väl
den ytterkant av kommunen jag bor i
blir sköta, servad & omhändertagen

- Många onödiga frågor.
- Hur många personer har fått lön, för att formulera de här frågorna.

- Det absolut sämsta i Örebro är så dåligt gatuunderhåll. - med massor av stora hål överallt - som förstör bilarnas framvagnar.
Måste bli förbättrat - Tag bort några chefer med hög lön - alla behövs inte
 (inom olika områden)

- Fel att ha avgift för all parkering i stan fram till 22.

Exempel i Stockholm är den kommunala parkering - mitt i stan - bara avgiftsbelagd fram till 17.00

Lördagar är dessa platser gratis.

= Fantastiskt. utan att behöva oroa sig för parkeringen

Lillans motdagsspår är däligt snytt

Saknas bad, äldreboende o vinkötk
i området

Gratis buss, spårvasn på Star o Drottningst
från Svampen till Södra allen

Jag gillar inte privatiseringen av skolan, vård
äldreomsorgen och förskolan.
Dessa verksamheter ska bedrivas av kommunen
och landstinget.

VARFÖR ÄR GATUBELYSNINGEN I CENTRUM
TÄND DAGTID (SOMIGA SOMMARDAGAR SAMT ÖVRIGA
ÅRET?) SKYLL INTE PÅ ATT NI TESTAR SÅ OFTA, ÄR
INTE ELEN TILLRÄCKLIGT DYR?

"SÄTT RÄTT PERSON PÅ ATT GÖR BUDGET
ÖVER SNÖRÖNING, SKA DET VARA SÅ SVÅRT
ATT VETA VILKA FÖRHÅLLANDE VI HAR VINTER-
TID? USELT, VARJE ÅR RÄCKER INTE PENGARNA
TILL.

"ÄVEN KOMMUNEN MÅSTE VÄL VETA ATT
DET BLIR TJÄLLOSSNING VARJE VÅR,
SE TILL ATT MARKERA DESSA STORA HÅLOR,

"VÄCK PERSONEN SOM SKA SÄTTA PÅ LARMET
KL. 15⁰⁰ DEN 11A MÅNDAGEN VAR 3:dje MÅNAD

Jag saknar hjälp i form av översättning av olika dokument hemma. Jag är sjuk och har hemtjänst men för att översätta mina brev eller sådana papper som detta enkät måste jag åka till biblioteket. För mig är det svårt att göra det regelbundet. Jag har hemtjänst personal på mitt språk men de säger att i deras arbetsuppgifter ingår inte översättning av brev. Jag önskar detta som en biståndshjälp vid behov. Kan ni vara snälla och förmedla detta till politikerna.

(C3) Utförsäljningen av ÖBO:s hus. Katastrof att inte lyssna på de boende, och på dem som varnade för åtminstone en av de nya hyresvärdarna. Redan efter ett år kan man se och förstå att de som var emot försäljningen har fått rätt i sina farhågor.

~~.....~~

(B4) Äldreomsorgen. Hjelp! Jag är livrädd för att behöva bo på vårdhem eller att vara beroende av hemtjänsten. Under bemäring överallt. Instängning och förvaring av den äldre människan, rensambret och hopplöshet. Inte få komma ut och andas frisk luft, känna solken, höra fågelknitter, träffa eller umgås med andra som ännu deltar i det verkliga livet!

Ge alla äldre rätt till värt att leva när så lite av livet återstår. Låt alla äldre vara med. Så stor glädje har generationerna av varandra.

Bygg äldreboendet; vårdboendet; boendet för handikappade i hus med ^{rad-}max 2 våningar. För dem på n.b. en liten uteplats med gräsmatta och blommor och gör det lätt för alla att komma ut. Gemensamma utrymmen i samma hus

B3 Gator och vägar

Sitta på fler parkeringar
i centrum och vid sjukhuset
parkeringshus - ej sprida ut
på ytan,
vid USB mycket viktigt och
gratis vid besök till sjukvård
och centralt sänkt kostnaden
om inte får inga besökande
/ övande

till centrum
parkering ett problem som
är stort!

Ljilka T.M.

Jag tycker att en del tjänstemän inte följer politikens beslut.

Det är lång väg ner från beslut till genomförandet, en del ändras på vägen

En del beslut blir inte förankrade i samverkan. parterna får det efter beslut "Brott mot samverkan"

P-plats - Behrn Arena - 2

Byggs för mycket kfring Behrn Arena.

Uselt med parkeringsplatser i centrum och dess närhet.
de få som ev. går att hitta efter viss rundkörning är
dessutom till ett orimligt högt pris.
Därför drar man sig för att besöka Örebro som annars
är en ganska vacker stad.
Väljer annan ort för mina varuinköp.

Betala för sophämtning fast den inte
utnyttjas ??

KOMMUNEN TAR BORT
ALLDELES FÖR MÅNGA
TRÄD.

Jag vill uppmärksamma er att under lördag och söndag bli soppåsar utspridda på gatan.

Det är inte alls trevligt. Hoppas att ni kan ~~rest~~ ha mer åtgärder när det gäller sophantering och alla boende fullföljer dessa. Tack!

ÅTERINFÖR SAMTRAFIKEN
DIPPOVERT OCH RESECENTRUM
ÅNDRÅ PRÄMIAVEN AV BUSLINJERNÅ SVR
bländ amad "d'ndaka k'k Storgatan/Proff-
muggatan."

A3 Boende; möjligheten att hitta bra boende, är relaterat till inkomsten./pensionen

B2 Grundskolan; här Karlslundsskolan, las ner för ett par år sen, kördes elever, föräldrar o lärare över fullständigt av politikerna. En gammal, väl fungerande skola, som nu blivit ^{olika} lokaler för föreningar, istället för skola. Som mormor deltog jag i demonstrationerna, men vad hjälpte väl det.

B4 Äldreomsorgen; Bra boende med mer personal som är utbildade för arbetet. Avskaffa korttidsboenden. Låt äldre makar få bo tillsammans.

Inför kända BÖTER för de som inte
plockat upp skiten efter sina hundar,
Här på nött har det blivit en sanitär
olägenhet, 20 hundskitar per dag blir
7200 på ett år.

Beroende av bil p.g.a. dåliga bussförbindelser,
svårt att komma till centrum, ont om parkerings-
platser utomhus.

Stora vägar sköts bra vintertid.

Små vägar är som att köra på en
plöjd åker vintertid!

Gäller Örebro centralort.

Eftesom jag ej är insatt i det politiska arbetet. Kan det här är ett sätt att så ett frö om min önskan att få till en Lekpark för vuxna i Wasaparken.

Om man vill ha en levande stadskärna, måste bättre
parkeringsmöjligheter ordnas. Annars vinner Marieberg.
~~Et~~ Centrum blir ett reservat för dem som bor där.

Mycket nedskräpat under långa tider längs gång-
cykelvägar & ^{speciellt} tunnelgångar. För gles med
papperskorgar. Gles mellan köpningarna
utanför centrum.

Gatlyktor kan vara trasiga långa tider
innan de byts ut.

Många gatuskyltar i dåligt skick ut
de nästan är oläsliga.

Dåligt med annonsering av eisenmannen.
Endast en gång/vecka i ortspressen.

Användning av våra skattepengar !!!

Om en politiker kommer med ett dumt förslag och alla andra godkänner det....
Skrämmas mig!!!

Ta gångbron i tybble !!!

Gamlingar orkar inte släpa upp sin rollator för att gå några steg och släpa ner den igen.

Mammor med barn orkar inte heller släpa upp barn och barnvagn !!

Ungdomar går väl aldrig i onödan upp för trappor !!

Vem ska gå där ??

Det måste till bättre snöröjning eftersom den i dagsläget är helt undermåligt.

Bättre renhållning på gator samt i stadens parker.

Fler patrullerande poliser så kanske vi slipper våldtäkter och andra våldsvetkare.

Bevakning och information vid stora rättsfall som medborgarna bör kunna få info kring, det beror ju till stor del på kommunens dåliga dåliga polisresurser. Tänk på de anhöriga till offren som mår dåligt

På grund av att jag inte kan gå ut har jag inte
kunnat svara tillfredsställande på många
av frågorna.

Som svar på frågorna < 5. Vet ej.

Ang. skötsel av parker:
Mycket nöjd med innerstaden
Mycket missnöjd med ytterområden.

Ang. Cykelbanor:
Önskar färdigställande av cykelväg mot
Hosås, o Kumla.

Lättare att gå, åka, cykla i centrum. Dört med gatsten
kullerstenar och trappor, så man inte behöver känna
sig som man gått igenom en centrifug.

Mera kontakt med politiker även mellan valen.
Att hela Örebro får göra om valet, inte bara
några distrikt.

SE BILAGA

Bygg bortäder så att den yngre generationen
nu råder att bosätta sig.

Snöröjning och sandning på
gator är uruset.

Saknar katalog med tel.nr. till
kommunens politiker och tjänste-
män.

Det bästa med Örebro kommun
är ÖrebroBostädens FANTASTISKA
personal, hög som lag!

"Busstätteten" - speciellt sommar-
tid - är under all kritik!

Att bussarna åtminstone går
var 15:e minut skulle få fler
att åka kollektivt.

B4. Aldreomsorgen.

Socialstyrelsen har utfärdat riktlinjer bl.a. be-
fräjjande vården av demenssjuka.

Idag finns kunskaper och metoder utveck-
ligt framförskande vår det gäller vården av
äldre.

Hur förmedlas denna kunskap till den/de
som arbetar närmast våra äldre?

Både betydande exempel är vår verksamhet i
kommunen öreliter till ett värdebestyrkt
stärkt bemanningen av vårdarna och som
ansvarar efter "duktiga sjukvårdare"
Det säger allt om hur man beskriver vad
kunskap - professionalitet betyder!!

Spara pengar genom att ta bort en del
kraftbefrämningar som inte har varit sig
kunskap eller främja en förståelse utöver
äldre-vård.

Arbetslösa skulle finnas där arbetet
bedrivs och gynna kvalitén på arbetet.

Jag är nog lite för gammal
för att svara på dessa frågor

C 4 Förtroende

Kommunen styrs av tjänstemän

Det är fel.

Jag tycker att Wårme kan
betala omröstningen ut sin
egen plånbok eftersom han inte
är nöjd med resultatet.

Skattepengarna kan användas
bättre.

Ålderssorg.

Mater på vordcentalerna
är bedrövlig, ibland, jag
skulle själv inte vilja ha
den.

Smakväll, gör det smakigare
även ögat till intresset är
god mat.

Alla dessa frågor känns ointressanta
när man är mycket gammal
Inget av detta har man längre möjlighet
att påverka

Tarysam Britt

STARTA EN FRITIDSGÅRD I DEN CENTRALA ÖREBROS STAN. HATAR SEGERAKTIONEN I ÖREBRO SPECIELLT BLAND OSS UNGDOMAR !!!!! INNAN DET ÄR FÖR SENT.. HEJDÅ

snälla gör folk upmärksamma på att cykelbanan inte är en gångbana.

Lite dåligt gatuunderhåll. Dålig snöröjning på cykelbanor utanför centrum. En hel del farliga cykelstråk i centrum. Knepiga rödljus både på gator och cykelbanor (ofta och länge rött ljus åt alla håll i vissa korsningar). Vansinnig trafiklösning vid sjukhuset (sjukhusrondellen och utfarten från sjukhusets huvudentré i kombination med busstrafiken) - knepig för bilister och helt livsfarlig för cyklister. Dålig trafiklösning även vid järnvägsstationen. För mig personligen (arbetar på sjukhuset) svårt att parkera på jobbet - landstinget skiter fullkomligt i den aspekten av personalvård.

Hej sanVi har ett problem som kommunen inte rensa gatan från smuts och snö på sommaren och vintern, området har alltid snö och smuts och tack för denna information.

Vid snöröjning, snälla. Försök att inte lämna vallar efter er. Åker en 3-hjulig permobil och det är inte möjligt att komma fram vid dessa ställen. Har hänt att man inte har haft möjlighet att komma ut och uträtta ärenden p.g.a att man har blivit inplogat. Nästa vinter kommer jag inte att försöka att inte planera in några besök till någon för att vara på den säkra sidan.

Dålig kollektivtrafik till Närkes Kil.

Snöröjningen i Örebro är dålig. Åker varje vardag bil genom Örebro och snöröjningen är bra ända tills man kommer fram till stadsgränsen.

#förbättring av äldreomsorgen man kan inte spara på personal och ha dåligt utbildad personal, låt hemtjänst grupperna själv lägga upp sitt arbete och låt grupperna få jobba med samma grupp så man som äldre kan få en trygghet i att det är samma personal som kommer. på hemtjänst/ vårdboende så måste det sitta bra chefer som har ett stort hjärta och bryr sig om människor som kan styra verksamheten det är inte acceptabelt att hela personalstyrkan går på rast samtidigt, eller att man hittar sin anhöriga på eftermiddagen med matresterna sen lunchen runt munnen. jag bävar för att bli gammal i vår kommun då vi har så dålig äldreomsorg. detta tes- systemet kan man lägga ner man kan inte vårda äldre med olika behov från dag till dag genom ett datasystem som stjälar tid från själva omsorgen. då betalar jag gärna högre skatt för att våra äldre ska få ett värdigt liv. tror snart att man kommer att tappa en stor del av sin kompetenta vårdpersonal då dom inte klarar att ständigt må dåligt för att man inte hinner ge den vård som man vill tänk själv hur det skulle vara om du hela tiden känner att du sviker människor som behöver hjälp, en extra pratstund eller någon

jag är motståndare till privatisering av kommunala verksamheter

blev det någon påföljd för den politiker som förorsakade att gatstenen på Köpmangatan fick läggas om till en kostnad av 4000 000 kr ?trafiksäkerheten blir inte bättre av att kommunen sätter upp farthinder som ska begränsa framkomligheten på de mest omotiverade ställen. t ex där hastigheten redan är sänkt till 30 km/tim och det är mycket god sikt, inga buskar eller annat som skymmer samt att det dessutom inte har inträffat några olyckor innan hindren har satts upp! i praktiken blir det bara ett störande inslag som flyttar fokus från att ha koll på ev händelser i området och i stället uppstår det ofta förvirring hos bilisterna om vem som ska stanna/köra med följd att båda stannar och sedan börjar båda att köra samtidigt