

Det kunde ha blivit en gräddhylla till glädje för ett fåtal. Nu blev det dessbättre inte så. Idag tillhör naturreservaten Oset och Rynningeviken oss alla. Vi som bor och lever i Örebro har fått ett nytt stycke natur alldeles tätt inpå knuten. Här kan vi och våra gäster traska runt, lukta på blommorna, åka skridskor på sjöisen, vila själen, förstummas inför ibland obegripligt stora flyttfågelsträck, fika i Naturens hus, solbada på någon skyddad gräsplätt – och återigen njuta av en storslagen utsikt över sjön.

Det här är berättelsen om hur människor med mod, list, hårt arbete, klokhet och stor fantasi återskapat ett förlorat landskap. Läs och förundras.

Gå sedan ut och se hela härligheten med egna ögon.



NÖDEN ÄR UPPFINNINGARNAS MODER

Det är 1800-tal och hårda tider i Sverige. Magra jordbruksmarker förmår inte mätta alla, svält råder och många väljer att lämna landet och söka sig ett nytt liv i Amerika. Jordhungern är enorm, och experimentlustan stor. I södra och mellersta Sverige tittar man på till synes improduktiva våtmarker och anar slumrande möjligheter. Man torrlägger och dikar ut – och visst finns där odlingsbar mark av bästa märke.

De jordägande storbönderna på Närke-slätten håller sig givetvis informerade. Intresset växer sig starkare när det näst intill omöjliga visar sig möjligt – jodå, det ska gå att sänka vattennivån i den stora sjön Hjälmaran och komma åt finfin jordbruksmark. Idén debatteras under årtionden men blir så småningom verklighet. ”Pluggen” dras bokstavligen ur sjön och mellan åren 1878–1888 sänks vattennivån med ett litet stycke varje år. När allt är klart har sjön sänkts med hela 1,6–1,8 meter. Och människorna har kommit åt nästan 20.000 hektar högproduktiv åkermark.

En av Europas största landskapsomvandlingar har den kallats, den stora sjösänkningen i Hjälmaran. I dag skulle den troligen aldrig ha fått genomföras. Men, tiden var sådan – och nyttan blev stor. Hör bara:

Våtmarkerna kring Hjälmaran översvämmades nästan varje vår och blev på så sätt naturligt gödslade. Här skördade bönderna starr och gräs som foder till djuren, och här betade djuren när fodret var bärgat. När marken torrlades var den proppfull av näring, framförallt av naturligt kväve, och gav därför också kanonskördar. Omvandlingen av den forna våtmarken infriade alla förväntningar – området blev en sann kornbod.





VAD HÄNDE DÅ MED ÖREBRO OCH HJÄLMAREN?

Innan sjösänkningen var Örebro en äkta sjöstad och Hjälmarens vatten nådde ända in till Slussen. Efter sjösänkningen hamnade sjön en bra bit utanför staden. Till

att börja med odlades även denna mellanliggande mark – men inte så länge. Marken var för blöt och svårbrukad och gav inte mycket till skördar. Med tiden övergavs strandområdet och undan för undan kom det att betraktas som stadens bakgård. Åkrarna fick växa igen. Marken blev avstjälpningsplats för schaktmassor från byggnadsarbeten i staden. Söder om Svartån växte flera stora soptippar upp, någon så tidigt som vid sekelskiftet, andra under 1940-talen och 1960-talen. På den norra sidan om ån låg militärens tipp och så den jättelika Venatippen där miljontals kubikmeter sopor



placerades i kolossala sopberg under hela 1970- och 1980-talen. Här låg också militärens stora övningsområde granne med ett industriområde som var omgärdat av stängsel och taggtråd. Förbudsskyltar fanns det gott om ...

Som örebroare kunde man möjligen på kartan ana att Hjälmarens fanns där någonstans. I verkliga livet var sjön osynlig och nästan helt oåtkomlig. En livlina var Rävången, där ”vanligt folk” åtminstone vintertid kunde ta sig fram till sjökanten.



Så här, kära läsare, kunde det naturligtvis ha fortsatt. Om nu inte visionen att återupprätta landskapet börjat gro samtidigt som även Örebro drabbades av en rejäl arbetsmarknadskris i början av 1990-talet.



DET ENA SAMMANFALLER MED DET ANDRA

Visionen finns: Tänk att på något sätt återupprätta detta misshandlade landskap och faktiskt få staden att möta sjön igen. Att helt restaurera området är förstås omöjligt. Men, kanske kan man få tillbaka något?



I början av 1990 ökar arbetslösheten kraftigt i Sverige, ett fenomen som samhället länge varit förskonat ifrån. Krisen är plötsligt över oss och slår hårt. Inom kommunen letar man med ljus och lykta efter vettiga jobb för att kunna ge arbetslösa människor sysselsättning.

Någonstans på vägen möts kris och vision. Tjänstemän i kommunen samråder med politiken och den ideella naturvården. Det spånas fritt och brett. Här på stadens bakgård finns massor av arbetsuppgifter – och saken är ju god. Runt 1993 smyger arbetet i gång. I all stillsamhet, i stort samförstånd och utan en krona i portmonnän.



Ett sant äventyr tar sin början ...



FÖLJ MED, LÅT OSS BÖRJA I DET STORA ÖPPNA LANDSKAPET

Precis där Venastugan [1]* ligger idag börjar projektet. Soptippen på Venan var nedlagd sedan ett tiotal år tillbaka. Den var täckt, men fortfarande låg det gott om sopor synliga i hela området. Överallt växte sly, nedanför de höga sopbergen stod en vägg av snårig strandskog – och av sjön Hjälmarens syntes inte ett spår.



Att städa ytan från skräp och sopor står först på tur. Med hjälp av karta och kompass syftar man in Hjälmarens position och undrar hur det skulle kunna se ut om man öppnar en liten glipa i den höga strandskogen. Man gör en glugg på fem–sex meter åt söder och en likadan glugg åt öster och står slagna av häpnad. Utsikten är makalös.

Nu föds en djärv tanke som sanktioneras av alla inblandande. Helt radikalt beslutar man att avverka all strandskog mellan den gamla soptippen och sjön. Motorsågarna viner och de höga träden faller ett efter ett. Efter går en jättelik maskin och fräser bort stubbar. En strandäng ser på nytt dagens ljus.

* Här och var finns hänvisningssiffror i texten. På omslagets sista sida finns en karta som du kan vika ut och se var de olika platserna ligger.



Och ser man på, där ligger ju Hjälmarens.



”VI MÅSTE GÖRA NÅGOT ÅT TIPPEN”

Tillsammans med kommunens miljökontor och Tekniska förvaltningen funderar man också över själva Venatippen [2]. Tippen är ett sorgebarn, sopor tränger ideligen upp till ytan och tippen läcker förorenat vatten. Något måste göras och åter fattas ett radikalt beslut – tippen ska täckas.

När täckningsarbetet börjar anar nog ingen att det ska ta tio år att bli klart. Undan för undan och kvadratmeter efter kvadratmeter täcker man tippen – längst ner med ett metertjockt lerlager och högst upp med levande ytjord. Enbart att få fram täckmaterial är en nöt att knäcka, det finns inga medel att köpa material för utan man är helt enkelt beroende av schaktarbeten som pågår i kommunen.



Motorvägsbygget mellan Arboga och Örebro blir en otippad räddning – de behöver bli av med hundratusentals kubikmeter schaktmassor. ”Varsågod”, säger våra landskapsomvandlerare, ”lägg det här hos oss, ni behöver inte betala en krona”. Från motorvägsbygget tuffar lastbil efter lastbil in med material och ger operation soptippstäckning en rejäl skjuts framåt. När motorvägen byggs kommer man också över andra dyrgripar – där vägen ska gå fram skördar man levande ytskikt av jord med rötter, frön, puppor, småkryp och allt. Som tjocka mattor läggs de på plats på Venan och slår rot på nytt.







När Venatippen täcks vinns tre saker: man minskar problemet med förorenat vatten, man kommer åt resursen metangas – och kan dessutom passa på att skapa ett nytt landskap.

Innan det tjocka lerlagret kom på plats sipprade regn och smältvatten rakt igenom tippen och var rejält smutsigt och förorenat när det rann ut igen. Med leran som ett skyddande skal rinner vattnet av som på en gås och kommer numera inte i kontakt med sopmassorna.

Metangas bildas när sopor bryts ner och pyste tidigare rakt ut i luften både här och där. Genom att tippen täcks kan nu gasen samlas upp, ledas bort i ledningar och användas för uppvärmning (bland annat av Universitetssjukhuset, Naturens hus och flera industrier).

Det nya landskapet är förstås det vi alla direkt kan se och njuta av. Ovanpå sopbergen finns idag ett skulpterat böljande landskap med små grönskande öar och stenpartier. Här betar fåren och nötboskapen friskt gräs – återigen tack vare leran som fungerar som spärr och skyddar gräsets rötter. Runt området finns sakrala parklandskap med ekbackar och björkbackar om vartannat. Här finns sparade strandskogar som får växa fritt och som bjuder på en spännande urskogsmiljö full av fåglar, grodor och småkryp. Under våren svämmas strandskogarna delvis över och i snåren sjunger näktergalar (värt ett besök!). På Venamaden [3], den sankna marken intill sjön, går djuren åter ute på de öppna betesängarna.

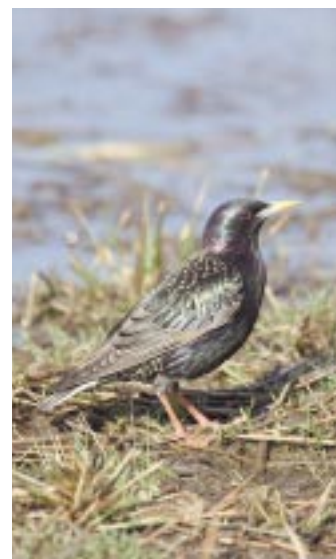




RYNNINGEVIKEN BLIR NATURRESERVAT

Mycket tidigt, redan år 1995, när arbetet med att omvandla landskapet bara hade kommit en liten bit på väg tas det viktiga beslutet att göra Rynningeviken till naturreservat. Beslutet var modigt – för i ärlighetens namn såg området inte värst mycket ut för världen just då.

Men, ett par års arbete hade ändå visat allmänheten, politiker, tjänstemän och naturvården hur fint det kunde bli. Alla tror på idén, vågar ta steget fullt ut och fatta beslut – visst ska detta bli ett naturreservat.







LANDSKAPET VID RÄVGÅNGEN

Parallellt med arbetet vid Venan, börjar man titta på landskapet vid Rävången. Här fanns ett överflöd av fullständigt igenväxta, men värdefulla fågelmarker. Just överflödet får tankarna att vakna – måhända är det möjligt att offra en del av det igenväxta landskapet för att i gengäld återskapa åtminstone några fragment av de öppna strandängar som försvann vid sjösänkningen. Jättelika vassruggar, strandskogar och igenväxta snår finns det gott om, men inget av det öppna beteslandskap som fanns före sjösänkningen.



Och tanken finns, går det till och med att locka tillbaka fåglar som levde och häckade här för över hundra år sedan?





En jätteavverkning av strandskogen genomförs. Återigen tar man in den gigantiska maskin som fräser bort stubbar och mal ner dem till flis. Massor av vass och sly röjs undan – men sparas också här och var som livsrum åt arter som gillar den miljön.

Efter två års arbete är Rävgångsmaden **[4]** helt förändrad. I stället för en snårig hög vägg av strandskog finns här ett öppet stycke kulturmark som sommar och höst sköts av betesdjur, precis som då det begav sig i slutet av 1800-talet. Genom att bygga en skyddsvall mot Hjälmarens (och med diskret teknisk hjälp) kan man åter få strandängarna att svämma över och bilda grunda vattenspeglar på våren och försommaren. Och visst, nu kommer de återigen i stora flockar – hägrar, gäss, tofsvipor, brushanar, krickor, årtor, rödbenor och många fler ...

Många av dessa fåglar försvann helt när de gamla häckningsmiljöerna utplånades. Idag är de tillbaka.





ETT FÖRORENAT INDUSTRIOMRÅDE MITT I ALLTIHOP

Det börjar bli ganska fint efter ett antal år av hårt jobb vid Venan och Rävgången. Söder om Svartån är det också fint, där ligger det rara naturreservatet Oset, som ”i alla tider” varit ornitologernas och andra naturälskares lilla andningshål. Men, däremellan ligger ett riktigt sorgebarn, ett instängslat och smutsigt industriområde och en gammal oljehamn.



Här finns en hel del att bita i – marken är full av föroreningar och hela området är oerhört slitet, ruffigt och nedskräpat.

Men, har man visioner så har man. ”Det vore fint att binda ihop de båda naturreservaten”, säger våra landskapsomvandlare, ”och varför inte med ett mer småskaligt landskap som präglas av vatten och mångfald ...”



Och visst. Man sanerar hela området från grunden. All förorenad mark som hittas grävs bort (åtskilliga kubikmeter). Stora asfaltplaner och järnvägsrälsar bryts upp, oljecisterner rivs och alla markytor städas från skräp och gamla skrothögar.

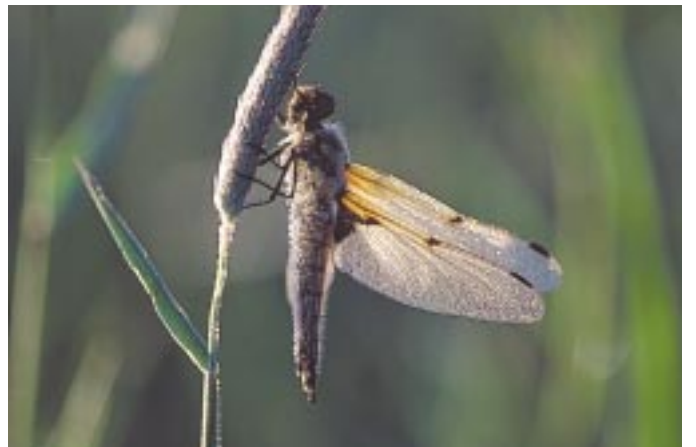
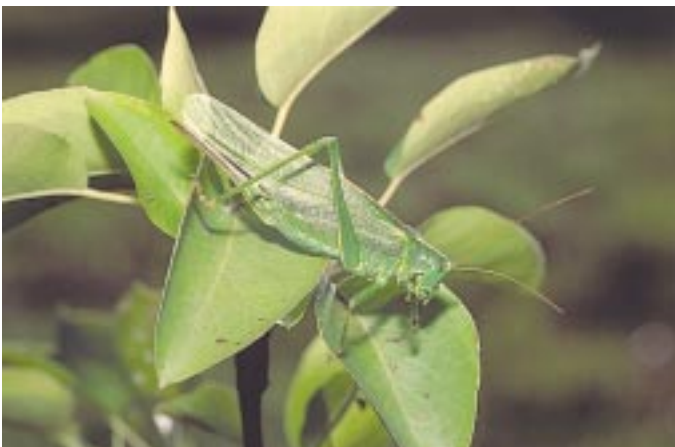
Här ska bli en Vattenpark.

Människor mår bra av ljus, grönska och natur. Vi uppskattar variation i landskapet, vatten i alla dess skepnader och naturliga mjukt rundade former. Vi vill ha skydd för vinden och gärna sitta där solen värmer och utsikten är rofylld. Allt detta vill man skapa i det slitna gamla industriområdet – vilket kan tyckas helt obegripligt.

Men, så här tänker de som arbetar med landskapet: Området **[5]** ligger nära staden, bara tre kilometer från Stortorget. Det är inte så stort, men kan ändå innehålla mycket. Här ska människor kunna gå runt (eller ta sig runt i sin rullstol) på stigarna i området och möta olika upplevelser. Det ska kunna gå att hitta läplatser, oavsett hur det blåser. Man ska lockas att sitta ner och njuta en stund eller solbada i någon skyddad vrå. Här ska naturen till viss del styras med skötsel, men diskret så att det inte sticker i ögonen utan bara upplevs som trevligt.

Visionen är att skapa ett komplement till den stora öppna delen av naturreservatet. En mindre småskalig del, en Vattenpark full av vattenspeglar, växter, fjärilar och insekter.





Efter saneringen börjar man bygga ett helt nytt landskap. Där det passar in och marken är fri från föroreningar grävs dammar, alla olika formade, men alltid med mjuka rundande linjer. Till att börja med är grundvattnet i dammarna grumligt, men allteftersom växter och smådjur tar dem i besittning klarnar vattnet mer och mer. I dag är varje damm ett eget ekosystem med klart vatten, grodor som leker på våren och med växter som trivs.



I nästa steg byggs Vattenparkens mjuka kullar. Gemensamt för dem är att de täcker de gamla oljecisternernas fundament, men sedan skiljer de sig åt. Formen skiftar, här finns låga, höga och avlånga kullar om vartannat. Materialet i dem skiftar, här finns kullar med mager jord intill kullar med rik mulljord eller med kalkkross. Också mellan kullarna har fantasin flödat, här finns alla möjliga jordtyper i hela skalan från väldigt torra partier till väldigt blöta.

Som krona på verket ”planteras” varenda kulle och varenda plätt inom området på sitt speciella sätt.





Grönskan skapas på tre olika sätt. För det första använder våra landskapsomvandlare en lokal genbank. Bakom detta kryptiska uttryck döljer sig följande: Man slåtrrar hö i Garp-hyttans nationalpark och på Latorps ängar, samlar in det, kör ner det till Vattenparken och lägger ut det på utvalda platser. Detta hö, som är en rik genbank av lokalt slag, får sedan ligga och fröa av sig. Och så väntar man och ser vad som tar sig.

Den andra metoden är densamma som delvis använts på Venatippen, nämligen att flytta hit levande ytskikt. Det mesta hämtas från motorvägsbygget mellan Arboga och Örebro, där man skördar tjocka mattor av markskikt som innehåller levande material



som frön, rötter, puppor och små insekter. Man hämtar också bitar av kärr från Karlslund och Latorp och lägger dem som ”ny hud” på blöta partier i området. Och så väntar man och ser vad som tar sig.

I den tredje metoden tar man till fröpåsarna och sår ymnigt med svenskt ängsfrö. Och så väntar man och ser vad som tar sig.

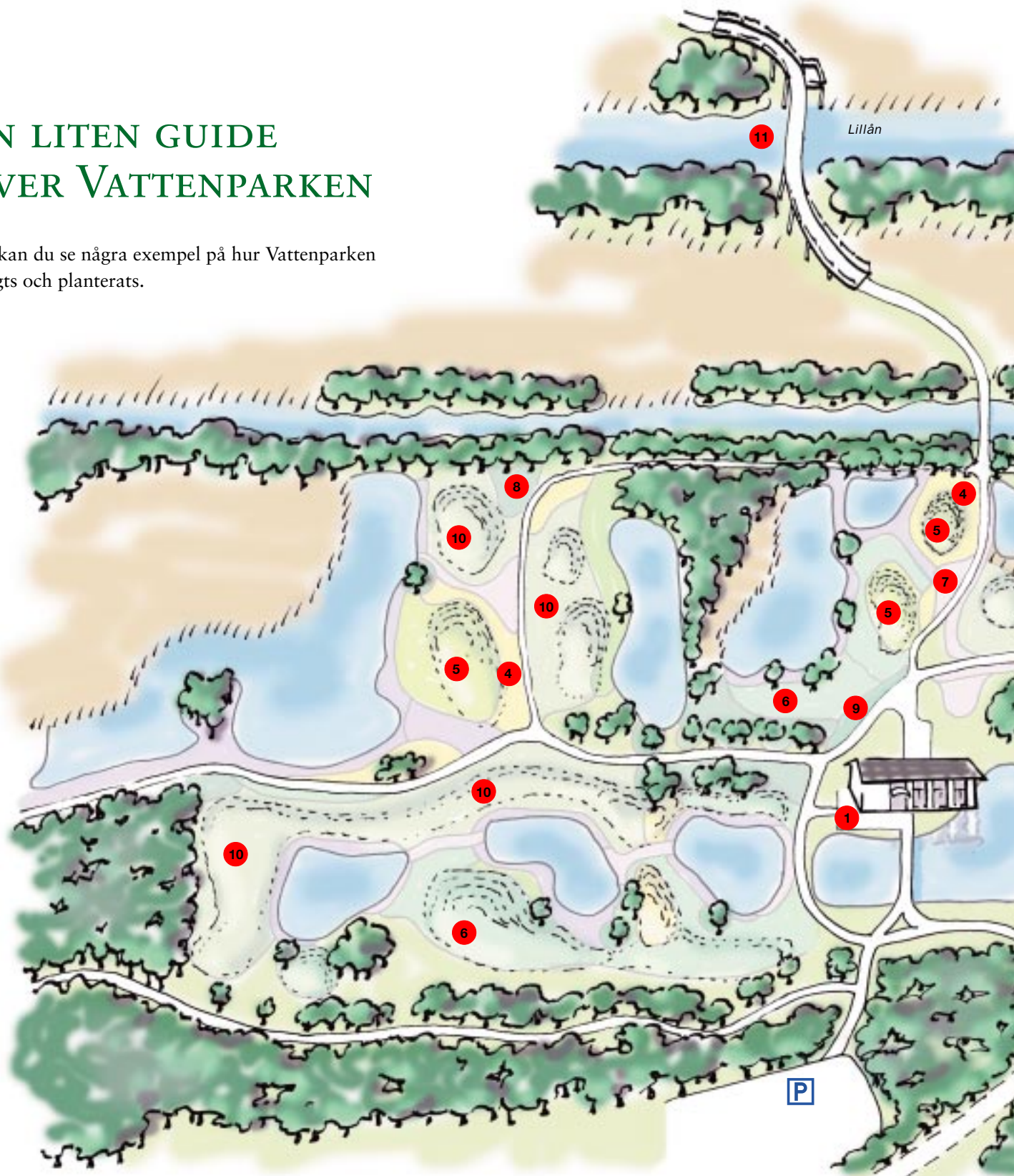
I dag finns det över 200 olika växtarter i Vattenparken. För ett tränat öga kan blandningen ibland tyckas lite märklig, för oss andra är det bara att tacka och ta emot av detta härliga mångfaldsäventyr. Området slåtrras och efterbetas till hösten – i övrigt är det fritt fram för de arter som trivs att föröka sig av hjärtans lust. Facit över området skriver naturen själv ...





EN LITEN GUIDE ÖVER VATTENPARKEN

Här kan du se några exempel på hur Vattenparken
anlagts och planterats.





- 1 Naturens hus. Här kan du fika, äta litet mat och få information
- 2 Den här vandrings slingan är särskilt anpassad för människor med funktionshinder
- 3 Torrängsfröblandning med svenskt ängsfrö
- 4 Torrängsfröblandning plus hö från Garphyttans nationalpark

- 5 Kalktorrängsfröblandning plus hö från nationalparkerna
- 6 Friskängsfröblandning med svenskt ängsfrö
- 7 Kärrvegetation från Latorp
- 8 Lövskogsjord hitflyttad från motorvägsbygget till Arboga
- 9 Ängsvegetation hitflyttad från motorvägsbygget till Arboga
- 10 Hö från Garphyttans nationalpark
- 11 Bro som leder till Rynningeviken och Hjälmarens
- Fuktig äng
- Mager torräng på sand
- Friskäng, lite fuktigare och rikare mark

Du kan cykla, gå eller ta dig fram i rullstol på promenadvägarna.



TANKARNA VAKNAR KRING OSET

1968 blev Oset (os betyder åmynning) naturreservat. Området var fredat långt tidigare, mycket tack vare eldsjälens och ornitologen Erik Rosenbergs starka engagemang. Oset var vida känt



som en ypperlig fågelokal och mängder av naturintresserade människor har genom årens lopp vallfärdat hit.

I samband med den stora omvandlingen föll naturligtvis ögonen också på Oset. Hur ter sig egentligen det här området i jämförelse med vad som nu skapats vid Venan, Rävgången och i Vattenparken?

Till Oset kommer människor oftast längs med Svartån. Här är vackert med ån på ena sidan

och de sedan länge nedlagda, övertäckta och numera väl överväxta soptipporna på andra sidan. Men, när man hade passerat de rika strandskogarna och sjölandskapet närmade sig blev det stopp. För att skydda området och fågellivet fick besökarna vackert stanna vid de yttre strandängarna. Runt omkring de öppna våtmarksmiljöerna växte sly, vassruggar och strandskogar. Det var inte tillåtet att gå in i området – men där fanns några fågeltorn som gav människor överblick och möjlighet att åtminstone på håll studera fågellivet.









”Varför inte passa på att göra Oset större **[6]**, sa våra landskapsomvandlare, ”och kanske öppna upp så att människor, djur och fåglar kan samsas i området.”



Idag är denna tanke verklighet och naturreservatet i Oset mer än dubbelt så stort som förr. Idag är också vi människor välkomna in i området (något som tidigare var otänkbart), samtidigt som fåglarna fått nya stora ytor att häcka och rasta i.

Och, att samsas fungerar ju hur bra som helst ...

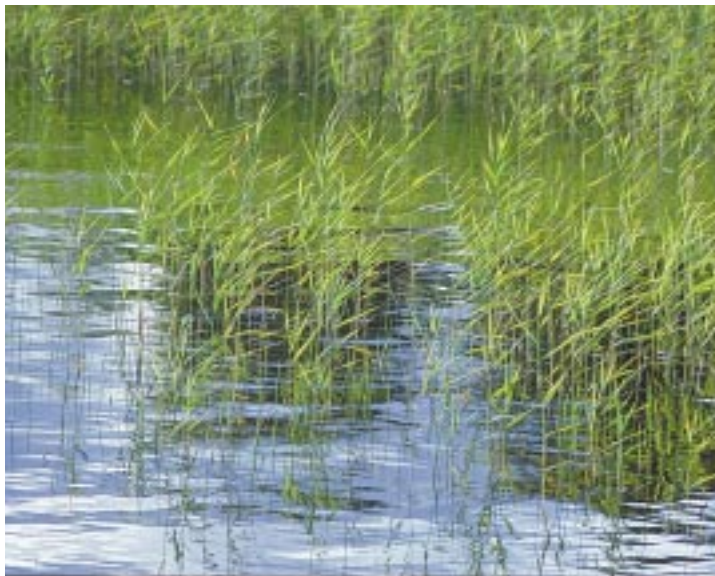


Under två års tid röjer arbetslagen sly, vass och delar av strandskogen i Oset. Landskapet öppnas upp och på nytt ser man Hjälmarens. Runt det nya utökade Oset byggs en promenad- och cykelslinga längs med den nyröjda sjökanten. Promenadstråket är inte enbart till för att gå på, den utgör också vall gentemot sjön och gör det möjligt att skapa grunda vattenspeglar inne i landskapet.

Innan sjösänkningen svämmade sankmarkerna kring Hjälmarens över i princip varje vår. Genom den vall som byggts kring Oset kan man nu, med hjälp av några pumpar och relativt enkel teknik, ”hämma” detta. Under våren stänger man till om smältvatten och regn. Om det behövs pumpar man in ännu mer vatten – och plötsligt är de grunda bassängerna återigen högtintressanta som häckningsområde för mängder av fåglar. Och vi människor får promenera tätt intill dem, mitt i häckningsbestyren. Alla som vill kan bli fågelskådare, utan förkunskaper och utan rädsla för att störa.

När häckningen är över torrlägg sankmarkerna och betesdjuren släpps ut. Då får vi besökare ännu mer yta att röra oss på – då är vi också välkomna ända ut till Hjälmarens strand. Och här väntar en liten överraskning, en remsa med riktigt fin sandstrand [7] för solbadare och andra utflyktssugna. Sandstranden är känd från förr i tiden och en kvarleva från den tid då Svartån rann ut här och förde med sig sand på sin väg genom Karlslundsåsen.

Ett litet stycke längre fram, runt Ormesta holme [8], väntar nästa överraskning. Att själva holmen är fint iordningjord är lätt att se. Att nästan all strandnatur intill holmen är nygjord är kanske inte lika lätt att upptäcka (vilket ju också är meningen ...). Den höga utsiktsskullen och stranden med grässlutningar, stenpartier och stenstrand är nya men ser ut att ha funnits i ”evinnerlig tid”.





Rasta gärna vid Osets lilla stuga (det går för sig att tända en brasa i kaminen om det är kallt). Stugan, som fått namnet Erik Rosenbergs stuga **[9]**, är skänkt av en av länets församlingar och flyttades hit 2003. Titta gärna in när du har vägarna förbi ...



OM FÅGELLIVET I RYNNINGEVIKEN OCH OSET

Tvårs över Närke och Sverige går en välkänd gammal flyttfågellinje som också är en av Europas viktigaste. Under höstflyttningen kommer stora flockar av fåglar flygande från norr och följer kusten söderut. När fåglarna ser Mälaren viker de av mot sydväst och når så småningom Hjälmarén på sin väg mot Västkusten och vidare färd söderöver. På våren är riktningen förstås den omvända.

I takt med att landskapet har omvandlats har alltför flyttfåglar upptäckt att det är fint att rasta och häcka här. Här finns gott om mat och fria ytor som gör att fåglarna känner sig trygga och vågar övernatta.

När sjön sänktes i slutet av 1800-talet försvann sankmarker som tidigare gav tusentals fåglar bra häckningslokaler. Idag skulle sjösänkningen aldrig fått äga rum och med rätta betraktats som en ekologisk katastrof. Men människorna vann ny odlingsbar mark och kunde på så vis bekämpa den fattigdom som rådde i Sverige för 150 år sedan. Det är förståeligt att dåtidens kunskap om ekologi inte var densamma som idag – man tänkte helt enkelt inte på att torrläggningen skulle kunna påverka antalet fåglar eller till och med slå ut vissa arter.





Idag lockar det nya landskapet med sina sankta strandängar, böljande kullar och öppna vidder tillbaka mängder av fågelarter. Genom att spara strandskogar med sin alldeles speciella urskogsmiljö och partier med en blandning av vass, sly och buskage trivs också fåglar som älskar gamla träd eller trygga snår. Här är återigen ett liv och ett kiv ...



HÄR HITTAR DU FÅGLARNA ...

På Rävgångsmadens och Osets sankmarker med grunda vattenspeglar kan du på våren och försommaren se (och höra) svanar, krickor, årtor, strandpipare, brushanar, rödbenor och tofsvipor m.fl. I den nordligaste delen av Rynningeviken häckar också enstaka par av tranor.

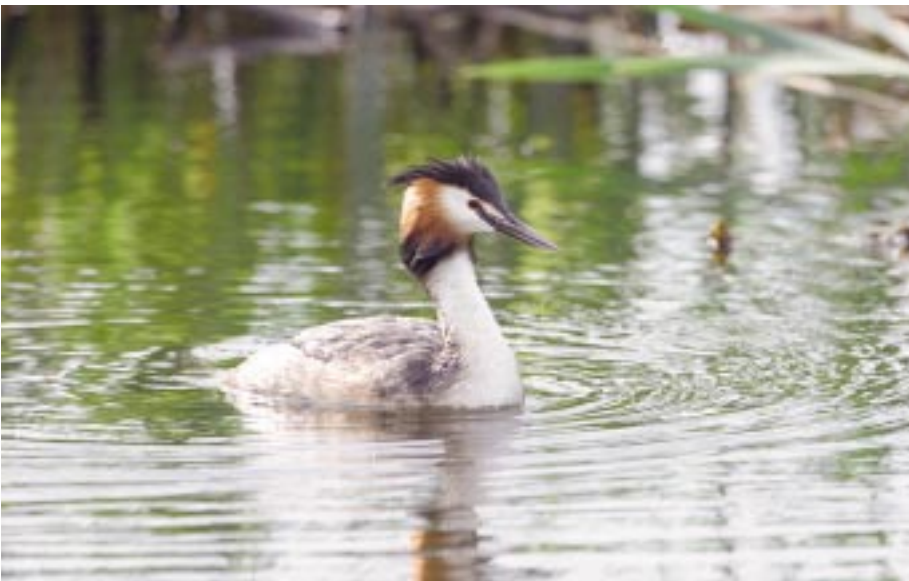
I de gamla strandskogarna trivs större hackspett men här finns också gott om häckande par av de mer ovanliga arterna mindre hackspett och stjärtmes. Andra invånare i skogarna är svartvit flugsnappare, bofinkar, rödhakar, järnsparvar och sångare av olika slag – här finns stor chans att höra näktergalen drilla!

Intill Svartån kan den som är uppmärksam se en sällsam fågel, den nästan metalliskt blåskimrande lilla kungsfiskaren som övervintrar emellanåt.

Videsnåren och vasspartierna bildar trygga platser för många småfåglar, t.ex. sävsparvar, lövsångare, sävsångare och entitor. Här kan de ”pipa in till sitt” och få gott skydd mot rov- och kråkfåglar.

Vid Svartåns mynning går isen upp allra först när våren kommer. Då samlas hundratals fåglar runt vaken – och nästan lika många fågelintresserade människor. Välkommen du också ...







SÄCKEN KNYTS IHOP...

En landskapsomvandling av sällan skådat slag är avklarad. Nu avrundas det hela med några vitala insatser för att få området att ”hänga ihop” och bli den helhet som man drömt om. En sådan insats är att skapa rundslingor också i Rynningeviken. Och återigen är det dags för en rejäl portion fantasifull problemlösning ...

Mitt i Rynningeområdet satte en gammal kanal och Lillån effektivt stopp för människors möjlighet att röra sig i området. Längre västerut, där det vackra promenad-, cykel- och skulpturstråket Lilla Å-promenaden möter naturreservatet, gick det inte heller att ta sig över Lillån. Hur ska man nu lösa detta? Ja, varför inte så här:

Man anlägger en vandrings slinga från Vattenparken över den gamla kanalen och fram till Lillån. Parallellt börjar ett annorlunda bygge från Rävgången – rakt över Hjälmarens vatten görs en strandpromenad som ska möta vandrings slingan från Vattenparken. Tekniken som används är densamma som rallarna använde för över hundra år sedan när järnvägen byggdes över de norrländska myrarna. Strandpromenaden bottenas med en jättetjock bädd av grantoppar som täcks av en geoduk. Ovanpå duken läggs ett bastant lager bergkross, sidorna tätas med lera och ser man på – där ligger en syrefri rustbädd som tål att slita på i evinnerliga tider.

Sommaren 2005 lyfts en rejäl bro **[10]** på plats över Lillån och binder därmed samman vandrings slingan från Vattenparken med strandpromenaden från Rävgången. I ett slag öppnas en ny spännande väg rakt ut i naturreservatet. Som extra krydda fortsätter man att bygga ännu en strandpromenad **[11]** från Rävgången upp mot själva Venan – och nu är det verkligen fritt fram att uppleva Hjälmarens på ett helt nytt sätt.



Tack vare bron och de nya promenadvägarna kan människor numera nå alla hörn också i naturreservatet Rynningeviken. Kort eller lång rundslinga, ja det är bara att välja. Ett annat alternativ är att bara sitta ner och ta det lugnt, titta på utsikten och njuta av livet.



KRONAN PÅ VERKET, NATURENS HUS

Ett område på flera hundra hektar är omvandlat. Fåglar, växter, små och stora djur av alla slag har fått en ny chans och en omstart i livet. Vi människor har fått ett nytt stycke natur inpå knutarna – och strålande utsikt över sjön Hjälmarens. Tre kilometer från Stortorget i centrala Örebro, längre bort ligger det inte.

Närma dig gärna naturreservaten via Naturens hus **[12]**, ett allaktivitetshus för alla naturälskare. I Naturens hus, som ligger mitt i Vattenparken, hittar du information om Rynningeviken, Oset och länets natur. Här kommer du att kunna se permanenta och tillfälliga utställningar. Hit kan länets förskolebarn, elever och andra studerande vallfärda för att delta i naturskola, forska eller för att förbereda exkursioner i området. Hit är också länets föreningar och företag välkomna för att hyra möteslokal – på dagtid eller på kvällen om det passar bättre.

Naturens hus är förstås också till för alla besökare i området. Hjärtligt välkomna för att hyra cyklar, fika i caféet eller äta en enklare lunch. Sitt gärna utomhus när vädret tillåter och njut av solens blänk i den nya vattenspegeln framför huset. Vintertid är en skön stund framför den sprakande brasan att rekommendera – eller att sitta vid ett fönsterbord med utsikt över skridskobanan utanför ...







FINPUTS OCH GESTALTNING

De stora arbetena är klara. Nu återstår finputs och gestaltning här och var. Kanske upptäcker du en ny sittplats med bra utsikt över sjön. Kanske uppstår en liten fjärilsäng mitt i busklandskapet på de gamla tipparna söder om Svartån. Kanske har plötsligt en bastant stenbumling hittat sin perfekta placering intill sjökanten.



Betande djur kommer att stå för en stor del av den vardagliga skötseln inom naturreservaten. Självklart kommer också människans hand att läggas över reservaten för att pyssla om, försköna och ”möblera” – fast rätt så diskret.

Det nya Hjälmjarlandskapet är klart nu ...



... varmt välkomna hit, allihop.



”Tidigt, tidigt kunde alla politiker och andra intresserade se hur fint det skulle kunna bli. Det har nog betytt en del för det starka stöd vi känt hela tiden.”

”Sakta men säkert har vi jobbat oss igenom området. Vi har sökt och fått finansiering från många håll. Så här i efterhand känns det bra, vi kanske hade gjort en massa misstag på vägen om vi hade haft en välfylld penningpåse från början. Nu fick vi prova oss fram och var tvungna att tänka till ordentligt hela tiden.”

”Samarbetet mellan alla förvaltningar och avdelningar inom kommunen har varit fantastiskt, människor har varit otroligt engagerade och intresserade.”

”Allra mest vill jag tacka de män och kvinnor som arbetat i de olika arbetslagen under de här åren. Det kanske inte var så lätt att se vad det hela skulle leda till när de gick där i snårskogen i början och rensade bort taggtråd och skrot ... När jag möter dem idag så är de lika stolta som jag över det vi har uträttat tillsammans. Det är stort.”

Mats Rosenberg, kommunbiolog, Örebro kommun