



2013-11-18

Ks 872/2010

Naturplan för Örebro kommun



Naturvård



Folkhälsa



Fritid



Turism

P **R** **O** **G** **R** **A** **M**
P **O** **L** **I** **C** **Y**
R **I** **K** **T** **L** **I** **N** **J** **E**
H **A** **N** **D** **L** **I** **N** **G** **S** **P** **L** **A** **N**



ÖREBRO



Innehållsförteckning

Inledning	3
Syfte	4
Tidsram.....	4
Övergripande mål	4
Läsanvisning.....	5
Prioriteringar	5
Hur jobbar vi mot målen?.....	6
Målområde 1 – levande landskap	9
Skog.....	11
Odlingslandskap	12
Våtmarker	13
Sjöar och vattendrag	14
Målområde 2 – människan i fokus.....	15
Attraktiv stad och kommun	17
Aktiv fritid.....	18
Barnens grönmiljöer	20
Upplevelselandskap.....	21
Porten ut – kommunen som dörröppnare	23
Policy för Örebro kommuns skogsbruk	24
Sammanhang	27
Utgångspunkter	27
Naturplanens relation till andra planer och dokument.....	28
Ställningstaganden.....	29
Referenser	30
Sammanställning mål och åtgärder	31
Foton:	34
Bilagor – kartor	35
Bilaga 1 – Karta över upplevelselandskap och vardagslandskap	35
Bilaga 2 – Kartor över Örebro kommuns skogsinnehav	35

Beslutat av kommunfullmäktige 2014-01-29 § 14



Inledning

Strategiskt arbete med natur- och rekreationsområden är en viktig del i strävan efter en hållbar utveckling. Genom att värna och utveckla värdefulla natur- och rekreationsområden kan vi tackla två stora samhällsproblem: utarmningen av den biologiska mångfalden och ökat stillasittande i befolkningen, samt bidra till stärkt samhällsekonomi och förverkligandet av Örebro som Skandinaviens mest attraktiva medelstora stad.

Förlusten av biologisk mångfald är ett av vår tids allvarligaste miljöproblem. Vår allt mer urbaniserade livsstil gör oss ibland blinda för att vi är beroende av livskraftiga ekosystem, rent vatten, ren luft och ett rikt växt- och djurliv för vår överlevnad. I Örebro kommun finns bara spillror kvar av de artrika miljöer som var en naturlig del av landskapet på 1800-talet. Lite förenklat kan man säga att ca 95 procent av de gamla skogarna, våtmarkerna och de blommande ängarna är försvunna idag och vi brottas med bland annat förorenade sjöar och vattendrag.¹ Över hela världen krävs nu en kraftsamling för att bevara och förstärka den biologiska mångfalden och viktiga ekosystem.

Ett annat stort samhällsproblem är ökande sjukvårdskostnader. Stressrelaterade sjukdomar och sjukdomar som beror på stillasittande ökar och befolkningen åldras. Här kan arbete för att förbättra möjligheterna till rekreation och naturvistelser medföra stora samhällsekonomiska vinster. Under senare år har forskning presenterats som visar på tydliga samband mellan tillgång till attraktiva natur- och grönområden och psykisk och fysisk hälsa.² Måttlig fysisk aktivitet (till exempel rask promenad 30 minuter om dagen) har visats vara en av de mest effektiva ”mediciner” vi har, både när det gäller att förebygga och behandla många av våra vanligaste folksjukdomar.³ Svenskar får idag framför allt motion genom promenader, jogging, cykling och övrigt friluftsliv och dessa aktiviteter utövas främst i gröna miljöer. När det gäller psykisk ohälsa är naturvistelse även utan motionsinslag en effektiv behandling. Stressrelaterade symptom som trötthet, värk, koncentrationssvårigheter och depression minskar när vi rör oss i naturen.⁴

För vardaglig rekreation och motion är den tätortsnära grönskan av särskild vikt, och trender visar att närhet till attraktiva grön- och naturområden blir allt viktigare argument i val av bostads- och etableringsort. Naturmiljöer är även bas för en växande näringsgren på landsbygden – naturturism. Grönområden med hög attraktionskraft och rikt utbud av aktiviteter är därmed en viktig pusselbit i skapandet av en attraktiv boendemiljö och möjligheter till en aktiv fritid. Det är därför av stor vikt för kommunen att arbeta strategiskt och långsiktigt med grön- och naturområden i den fysiska planeringen, i fritidssatsningar och i förvaltningen av natur- och parkmiljöer. Frågan behöver särskilt belysas när Örebro växer och förtätas.

Naturplanen är en viktig del i arbetet för ett hållbart och attraktivt Örebro. En framgångsfaktor ligger i att vi blir bättre på att se natur- och rekreationsområdets mångfacetterade värden, och arbetar utifrån ett helhetsperspektiv där vi väger in de gröna miljöernas betydelse för biologisk mångfald, folkhälsa, livskvalitet, regional utveckling och samhällsekonomi.

Syfte

Naturplanen utgår från natur- och grönområdena i kommunen som resurs. Denna resurs ska värnas och utvecklas för att säkerställa biologisk mångfald, kulturmiljövärden, attraktiva boendemiljöer, stärkt folkhälsa, ökad turism och möjligheter till en aktiv fritid. Naturplanen ska ligga till grund för kommunens strategiska arbete med naturvård, fritid och friluftsliv, samt tätortsnära park- och grönområden.

Naturplanens syfte och funktioner är att

- ange mål, strategier och åtgärder för de ovan nämnda frågor som omfattas av planen
- bidra till att de nationella miljökvalitetsmålen och folkhälsomålen kan uppfyllas på lokal nivå
- vara ett viktigt underlag och stöd i den fysiska planeringen

Tidsram

Naturplanen har en tidshorisont på fem år, men bör revideras vid behov. Nya nationella eller regionala preciseringar av miljökvalitetsmål och folkhälsomål bör föranleda översyn av naturplanens mål och åtgärder.

Övergripande mål

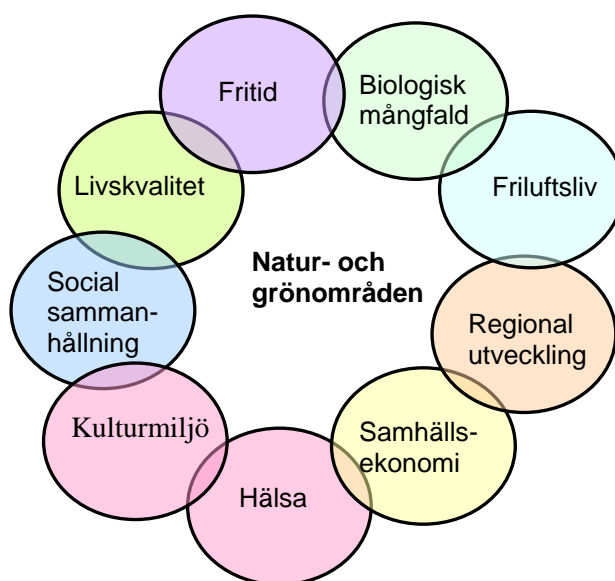
Naturplanen har två övergripande mål.

Levande landskap

Arealen mark med höga naturvärden i kommunen ska öka.

Människan i centrum

Möjligheterna att uppleva och nyttja grön- och naturmiljöer i kommunen ska förbättras, för både medborgare och besökare.



Naturplanen: Helhetssyn på värden kopplade till natur- och grönområden



Läsanvisning

Naturplanens första del redogör för övergripande arbetssätt och prioriteringar. Därefter följer ett avsnitt med bakgrund, delmål och prioriterade åtgärder för det första övergripande målet. Detta avsnitt kan likställas med en naturvårdsplan för kommunen. Avsnitt tre innehåller på liknande sätt bakgrund, delmål och prioriterade åtgärder för det andra övergripande målet och är att likställa med en kombinerad grönstrukturplan och friluftspan. Därefter följer policyer för Örebro kommuns park- och gatuträd samt för kommunens skogsbruk. Sist ligger ett avsnitt som beskriver naturplanens sammanhang – utgångspunkter i nationella mål, relation till andra kommunala dokument samt ställningstaganden utifrån naturplanen till översiktsplanen.

Prioriteringar

Åtta särskilt värdefulla landskap har pekats ut i kommunen som de viktigaste områdena där satsningar som omfattas av naturplanen bör koncentreras. Fyra grupper i befolkningen har även identifierats som viktiga att fokusera på ur ett folkhälsoperspektiv.

Prioriterade landskap med särskilt höga värden

De prioriterade områden har delats in i två kategorier: vardagslandskap och upplevelselandskap, där vardagslandskapen är särskilt viktiga för medborgarnas vardagsmotion och rekreation, medan upplevelselandskapen är viktiga områden för medborgarnas fritidsaktiviteter och för satsningar på naturturism. De utvalda områdena kännetecknas även av en betydligt högre koncentration av värdefulla naturmiljöer än landskapet runt omkring. Satsningar i områden med många värdekärnor är nödvändiga för ett framgångsrikt naturvårdsarbete, eftersom arter måste kunna sprida sig mellan områden för att vi ska kunna upprätthålla livskraftiga populationer på längre sikt.

Upplevelselandskap:

Områden i landskapet med höga värden för naturvård, kulturmiljövård, friluftsliv och naturturism.

1. Våtmarkslandskapet, med Tysslingen, Kvismaren och Oset & Rynningeviken
2. Kilsbergen
3. Hjälmarslandskapet
4. Järleån

Vardagslandskap:

Tätortsnära områden som ger förutsättningar för vardaglig rekreation samtidigt som de har höga natur- och kulturmiljövärden.

5. Latorp-Vintrosa, riksintresse för naturvård
6. Glanshammar, tätortsnära rekreationsskog på marmorberggrund
7. Asker, lövskogar och äldre kulturlandskap på kalkmark
8. Tätortsnära natur- och kulturresevat, parker och rekreationsskogar *

* De prioriterade landskapen står rangordnade efter naturvärde. Alla områden har höga värden utifrån det kommunala perspektivet, men Våtmarkslandskapet (nr 1) har även höga värden utifrån ett internationellt perspektiv. Kilsbergen, Hjälmarslandskapet, Järleån och Latorp-Vintrosa (nr 2-5) har höga värden ur ett nationellt perspektiv. Glanshammar och Asker (nr 6-7) har höga värden ur ett regionalt perspektiv och inom de tätortsnära reservaten (nr 8) har olika ingående områden olika värde, från internationellt värde ner till lokalt värde.

Prioriterade grupper utifrån ett folkhälsoperspektiv

God hälsa är inte en jämnt fördelad resurs i samhället. Socioekonomiskt svagare grupper har till exempel i allmänhet sämre hälsa, och ur ett folkhälsoperspektiv är det därför viktigt med insatser som förbättrar förutsättningarna till god hälsa i dessa grupper. Barn-, genus- och mångfaldsperspektiv ska också vägas in i all kommunal planering. Barnperspektivet utgår från FN:s Barnkonvention som säger att barn har rätt att uttrycka sina åsikter och få dem beaktade i alla frågor med hänsyn tagen till barnets ålder och mognad. Genusperspektivet innebär att belysa olika frågor utifrån sociala skillnader mellan män och kvinnor och att sträva efter att alla, oavsett kön, ska ges lika möjligheter. Mångfaldsperspektivet innebär att individer med olika förutsättningar och bakgrund tillmäts samma betydelse. Utifrån dessa perspektiv och utifrån det övergripande folkhälsomålet om att nå en god hälsa på lika villkor i hela befolkningen, har följande grupper identifierats som särskilt viktiga att ta hänsyn till i kommunens arbete med gröna miljöer: barn, äldre, "nya användare" och personer med funktionsnedsättning.

Barn. Barn är den grupp som utnyttjar grönområden mest. Forskning har visat att lek i naturmiljöer leder till bland annat bättre hälsa, bättre motorisk utveckling och bättre koncentrationsförmåga. Upplevelser i barndomen är även betydelsefulla för vanor och attityder i vuxen ålder. Intresse för naturen är ett sådant exempel som visat sig vara starkt korrelerat med att vara fysiskt aktiv i vuxen ålder.

Äldre. Sverige har en åldrande befolkning och detta förväntas ge stigande sjukvårdskostnader. Satsningar på förebyggande och hälsofrämjande åtgärder är därmed mycket viktiga ur ett samhällsekonomiskt perspektiv. Forskning pekar på att kroniska sjukdomar i samband med åldrande till stor del kan bero på fysisk inaktivitet snarare än på åldrandet i sig. Fysisk aktivering av äldre människor leder till bättre hälsa och därmed till högre livskvalitet och mindre vårdbehov.

Nya användare. Ohälsa är vanligare bland socioekonomiskt svaga grupper i samhället och bland personer med utländsk bakgrund. Det finns också skillnader i nyttjandegrad av grönområden där bland annat utrikes födda personer generellt är mindre friluftsjaktiva än personer med svensk bakgrund. För att locka "nya användare" att vistas i naturen krävs åtgärder som kan överbygga de hinder som ovana och brist på information skapar.

Personer med funktionsnedsättning. Cirka 16 procent av befolkningen uppger att de har någon funktionsnedsättning, där rörelsenedsättning är vanligast. Anpassningar för framför allt rörelsehinder, syn- och hörselnedsättning är viktiga att integrera i kommunens arbete för tillgänglighet i viktiga grön- och naturområden. Tillgänglighetsanpassningar för rörelsehindrade är i regel kostsamma, men skapar å andra sidan områden som attraherar stora delar av befolkningen.

Hur jobbar vi mot målen?

Kommunens strategiska arbete för nå målen i naturplanen är inriktad på tre saker: att skydda värdefulla områden, att utveckla dessa områdens biologiska värden och olika upplevelsevärden samt att öka tillgängligheten.

Areal, kvalitet och tillgänglighet avgör tillsammans den upplevda tillgången på rekreationsområden. Även om det finns stora arealer med "gröna" områden, så räcker inte det om dessa områden saknar efterfrågade upplevelsevärden. Satsningar på utveckling av värden och kvaliteter eller på förbättrad närhet kan öka den upplevda tillgången till attraktiva grönområden, även om tillgänglig areal är oförändrad.



Örebro kommuns strategiska arbete för att nå målen i naturplanen.

Säkerställa

Långsiktigt skydd av områden med höga natur- och rekreationsvärden är en förutsättning för kommunens arbete med de frågor som naturplanen omfattar. Dessa områden är att betrakta som en begränsad och icke-förnybar resurs. Möjligheterna att återskapa park- och natur- och kulturmiljöer som exploateras för byggnation är ofta små, och leveranstid för till exempel gammal skog är så lång att denna resurs ur ett kommunalt planeringsperspektiv är att betrakta som näst intill oersättlig. Viktiga redskap för kommunen är att köpa in eller byta till sig områden med höga natur- och rekreationsvärden, teckna avtal med privata markägare eller bilda reservat på egen mark. Strategiskt läge i landskapet och potential till att utvecklas till attraktiva besöksmål är två viktiga aspekter vid kommunens markinköp.

Kommunens planmonopol och fysisk planering är en annan viktig grund i arbetet med områdesskydd och utveckling av tätorternas grönstruktur. Hänsyn till höga ekologiska, sociala och kulturella värden knutna till olika ytor ska integreras i bygglovsärenden, detaljplaner och översiktlig planering. I detta arbete är kommunens GIS-skikt över områden med naturvärden, kulturhistoriska inventeringar samt information om hur olika område nyttjas av allmänheten viktiga underlag. Nya redskap och metoder som kompensationsprincipen och grönytefaktor behöver även utvecklas och implementeras i planprocessen.

Utveckla värden och kvaliteter

Innehåll är minst lika viktigt som areal. Arbete för att utveckla värden och kvaliteter genom löpande skötsel och olika anläggningar är därför en nyckelfråga i naturplanen.

Utifrån ett *ekologiskt* perspektiv är det viktigt att beakta att många naturtyper är beroende av kontinuerlig skötsel för att värden ska finnas kvar. Skydd och skötsel av kvarvarande värdekärnor räcker dock inte för att trygga mångfalden på längre sikt. I Örebro kommun där så stor del av den biologiska mångfalden försvunnit på relativt kort tid, behövs även restaurering och nyskapande av miljöer med höga naturvärden. Örebro kommun arbetar därför med både skötsel och restaurering, i första hand i den kommunalt ägda skogen och i kommunens natur- och kulturreseptat.

Ur ett *socialt* perspektiv ligger fokus på att skapa attraktiva platser – platser med höga upplevelsevärden som svarar mot medborgarnas behov och önskemål. I det här sammanhanget är det viktigt att se till att olika målgrupper tilltalar av olika typer av aktiviteter och upplevelser. För mindre barn är till exempel möjligheterna till stimulerande lek viktigast, medan tonåringar och unga vuxna ofta efterfrågar mötesplatser att umgås på och anläggningar för sociala aktiviteter och sporter. Många äldre människor efterfrågar också platser för sociala möten, men promenader för vardaglig motion och avkoppling är den vanligaste aktiviteten.⁴ Områden med höga kulturmiljövärden med äldre bebyggelsestruktur och hävdpräglade marker har ofta höga rekreationsvärden och uppskattas av många målgrupper.

Ett medvetet målgruppsperspektiv är användbart i utvecklingen av grönområden som mötesplatser. Genom att skapa platser som attraherar olika grupper kan vi använda parker och grönområden som en arena för att arbeta för social sammanhållning och bidra till mänskliga möten över bostadsområdesgränser och mellan olika åldersgrupper.

En fråga som är viktig för alla målgrupper är upplevelsen av trivsel och trygghet. Trivsel är till stor del kopplat till estetiska värden och god gestaltning samt till skötsel, där bland annat renhållning är en viktig fråga. Miljöer som är fria från skräp och som ger ett vårdat intryck kan även ha betydelse för känslan av trygghet, men denna fråga är betydligt mer mångfacetterad. Rädsla för att utsättas för våld och övergrepp i offentliga miljöer finns idag hos många i samhället, och begränsar rörelsefriheten för framför allt flickor och kvinnor, barn och äldre. För små barn är även trafik en viktig säkerhetsrisk som begränsar deras rörelseutrymme. Trygghetsaspekter är därmed mycket viktiga att integrera i kommunens arbete med utveckling av de tätortsnära grönmiljöerna. Särskilt fokus bör läggas på de vardagliga förflyttningarna – barns trygga skolvägar och gång- och cykelvägar som kan upplevas trygga även på kvällstid.

Öka tillgängligheten

Åtgärder som ökar tillgängligheten både till och inom grönområden avgör i vilken utsträckning dessa nyttjas. Närhet är en av de faktorer som har störst betydelse för besöksfrekvensen i ett grönområde. 300 meter rekommenderas som riktvärde för längsta avstånd till närmaste park för att den ska nyttjas på en vardaglig basis, och avstånd är extra viktigt för grupper som har svårt för längre förflyttningar som små barn och gamla människor.⁵ Upplevt avstånd kan dock påverkas av hur vägen dit är gestaltad, om du till exempel går igenom en starkt trafikerad miljö eller längs en lugn och grön villagata.

Ett områdes nåbarhet är en annan viktig faktor. Bra gång- och cykelvägar, god skyltning och tydliga entréer ökar nyttjandegraden, medan barriärer som till exempel större vägar har motsatt effekt.

Ovana och brist på kunskap är ofta två av de största hindren för att fler ska nyttja grönområden och många människor behöver hjälp med att hitta och komma ut i parker och i naturen. Förutom insatser för att rent fysiskt förbättra möjligheterna att ta sig till områden är därför information och olika former av aktiviteter viktiga redskap för att öka tillgängligheten. Örebro kommuns ambition är att det ska vara enkelt och inbjudande att ta del av de upplevelser som både den bostadsnära vardagsmiljön och landskapet runt omkring erbjuder. Hela kedjan av att känna till, komma ut och ta sig runt ska präglas av lätthet och självklarhet.

Samverkan och dialog

Samverkan och samarbeten är mycket viktiga i alla delar av naturplanens strategi. Samverkan inom kommunen mellan förvaltningar och bolag är en självklar framgångsfaktor, men samarbeten med externa aktörer är också något vi ska sträva efter att utveckla. Länsstyrelsen, skogsstyrelsen, vattenmyndigheten och regionförbundet ansvarar för regionalt friluftsliv- och naturvårdsarbete och är därmed givna samarbetspartners. Sveaskog är en annan mycket viktig aktör och det finns en stor potential att utveckla mycket höga natur- och rekreationsvärden i Ekopark Kilsbergen, en av de cirka 10 ekoparker som skapats i södra Sverige. Samarbeten med våra grannkommuner, med föreningar och med privata markägare kan också skapa stora mervärden.



Målområde 1 – levande landskap

Detta avsnitt utgår från de nationella miljö kvalitetsmålen *levande skogar, ett rikt odlingslandskap, myllrande våtmarker, levande sjöar och vattendrag* samt *ett rikt växt- och djurliv*. Uppställda mål utgör kommunens lokala miljömål inom dessa målområden.

Övergripande mål

Mål	Ansvar	Uppfyllt	Uppföljningsindikatorer
<p>Arealen mark med höga naturvärden i kommunen ska öka.[†]</p> <p>Till 2018 ska 500 hektar mark med höga naturvärden ha fått ett långsiktigt skydd genom reservatsbildning eller motsvarande, eller ha restaurerats för att återfå höga naturvärden.</p> <p>Målet omfattar mark som kommunen äger, förvaltar eller köper in, eller mark där kommunen tecknat avtal med privata markägare.</p>	Programnämnd samhällsbyggnad (PNS)	2018	<p>Areal mark som fått ett långsiktigt skydd genom exempelvis reservatsbildning eller biotopskydd.</p> <p>Areal mark som restaurerats för naturvårdssyften.</p>

Bakgrund

En mörk hotbild

Utbredningen av viktiga ekosystem och av vilda växter och djur minskar i snabb takt över hela världen. Förlusten av biologisk mångfald är ett av våra i särklass största miljöproblem och att hejda förlusten är tillsammans med klimatförändringarna en av de verkligt stora utmaningarna i vår tid.

I Sverige och i Örebro kommun har den biologiska mångfalden minskat dramatiskt under de senaste 150 åren. Våtmarker har dikats ut, Hjälmarens och andra sjöar har sänkts och det moderna skogs- och jordbruket har helt förändrat landskapets karaktär. Lite förenklat kan man säga att ca 95 procent av de gamla skogar, våtmarker och artrika ängar som fanns i vår kommun på mitten av 1800-talet är borta idag.

Skydd av värdefulla områden

17 procent av landarealen i världen ska skyddas till 2020 enligt den FN-plan som beslutades i Nagoya år 2010. I Sverige är vi långt ifrån att nå det målet. I Örebro omfattas cirka 3,8 procent av kommunens totala areal av någon form av skydd. Cirka 2,5 procent av ytan är skyddad genom naturreservat eller andra skyddsformer och ytterligare 1,3 procent är skog som avsatts för naturvård i Sveaskogs Ekopark Kilsbergen.

Om vi på lokal nivå ska kunna nå målet att hejda förlusten av biologisk mångfald, är det tydligt att ytterligare områden med höga naturvärden inte får gå förlorade. Det behövs även restaurering och nyskapande av marker som har potential att få tillbaka höga naturvärden. Skydd och skötsel är därmed grundläggande för Örebro kommuns naturvårdsarbete. En hel del av detta är också att betrakta som kulturmiljövård, eftersom det berör delar av kommunens kulturlandskap.

Återskapande av naturmiljöer är ett område där Örebro kommun har goda erfarenheter och där framför allt omvandlingen av Rynningeviken, från starkt förorenat hamnområde och soptipp till stadens främsta rekreativsområde, tilldrar sig både nationellt och internationellt intresse. I denna fråga ska kommunen fortsätta att vara en skapande kraft.

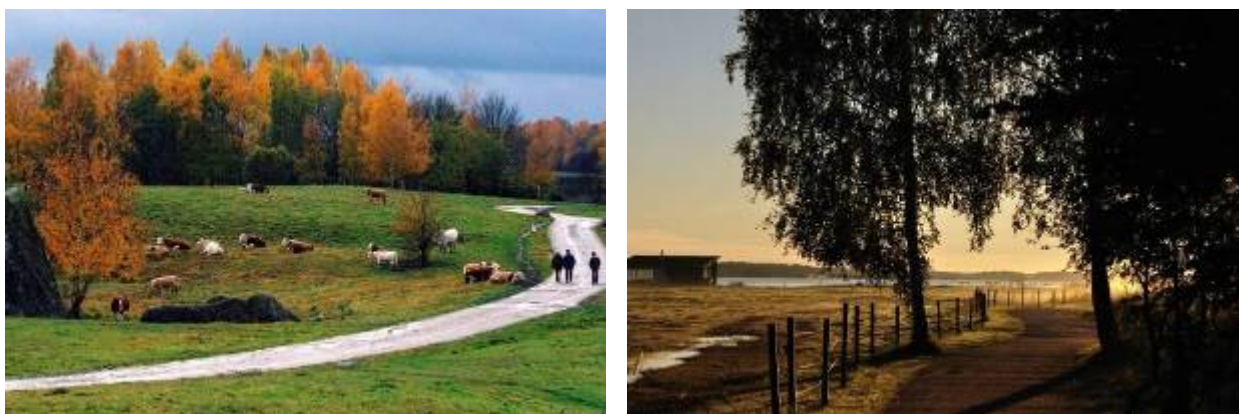
[†] Med mark med höga naturvärden avses miljöer som motsvarar de kvaliteter som återfinns i nyckelbiotoper, Natura 2000-naturtyper, värdekärnor vid reservatsbildning, klass ett och två i våtmarksinventeringen och motsvarande.

Omvandlingen av Rynningeviken

- hur vi återskapar miljöer med höga natur- och rekreationsvärden



Rynningeviken så som den såg ut fram till sent 1990-tal: militärt övningsområde, skrotupplag, förorenat hamnområde, soptipp och igenväxta vassområden.



Rynningeviken efter restaureringen.

Ett skräpigt, förorenat och otillgängligt område har förvandlats till ett naturskönt landskap och ett av Örebroarnas mest populära rekreationsområden. Betesdjur vårdar de öppna gräsmarkerna, fågellivet blir rikare för varje år och nya promenadvägar gör att många tusen örebroare väljer att promenera och cykla i området.



En sliten byggnad restaureras och omvandlas till en mycket uppskattad mötesplats – Naturens hus.



Skog

Knappt hälften av Örebro kommuns landyta täcks av skog. Den största delen består av produktionsskog, det vill säga planteringar med främst gran eller tall som röjs, gallras och avverkas enligt en bestämd tidsplan. Produktionsskog är en viktig ekonomisk resurs, men ur ett biologiskt perspektiv är den fattig. Brist på bland annat gamla träd, lövträd och död ved har gjort att den biologiska mångfalden har minskat kraftigt i skogslandskapet.

Örebro kommun äger cirka 5 500 hektar skog, varav cirka 1 200 hektar ingår i de tätortsnära reservat som kommunen bildat. Skogen i reservaten har inte alltid höga naturvärden, men däremot mycket höga sociala värden. Forskning visar att skog är den enskilt viktigaste naturtypen för rekreation och att äldre skogar är de som uppskattas mest.⁶ Detta är viktigt att ta hänsyn till i den kommunala planeringen, eftersom gammal skog inte går att återskapa så lätt – leveranstiden på ett gammalt träd är ofta 100 år eller mer.

En viktig del av kommunens naturvårdsarbete handlar om att säkerställa skogsområden med höga natur- och rekreationsvärden. Det gäller främst äldre skog i tätortsnära lägen eller områden som har stor potential som attraktiva utflyktsmål. Samarbeten med Sveaskog, Länsstyrelsen och Skogsstyrelsen är en annan viktig pusselbit. I den kommunalt ägda skogen utvecklas även natur- och rekreationsvärden genom olika skötselåtgärder, som till exempel att öka andelen lövträd, påskynda produktionen av död ved eller att införa skogsbete för att skapa ljusare och mer variationsrika skogar. Varje natur- och kulturresevat har en egen skötselplan och för kommunens eget skogsbruk gäller skogspolicy och riktlinjer, se sidan 24.

Ref	Delmål	Ansvar	Uppfyllt	Uppföljning
2.1.1	Minst 400 hektar mark med höga naturvärden har fått ett långsiktigt skydd till år 2018. <i>Främst skogsmark förväntas vara aktuellt för skydd, men även andra markslag kan ingå. Målet omfattar mark som skyddas av Örebro kommun.</i>	PNS	2018	Areal mark som skyddas av Örebro kommun mellan år 2013 och 2018 genom reservatsbildning, biotopskydd, avtal eller motsvarande skydd.
2.1.2	Skogsbete är infört på minst 20 hektar som förvaltas av Örebro kommun.	PNS	2015	Areal mark som omförs till skogsbete på kommunalt förvaltd mark.

Ref	Prioriterad åtgärd	Ansvar	Uppfyllt	Resurskrav
2.1	Långsiktigt skydd av mark med höga natur- och rekreationsvärden. <i>I första hand inom naturplanens prioriterade landskap. Ca 200 hektar avser reservatsbildning, markbyte eller avtal på privat mark. Ca 200 hektar avser reservatsbildning eller biotopskydd på egen mark som i dagsläget i huvudsak redan är avsatt för naturvård i skogsbruksplaner.</i>	PNS	2018	Kostnad för markförvärv: ca 10 miljoner kronor (total kostnad 20 miljoner men hälften finansieras genom statligt markåtkomstbidrag). Tillkommande driftkostnader beror på ambitionsnivå för sociala värden och tillgänglighetsanpassning. Naturvårdsskötseln uppskattas inte kräva ökad driftbudget.
2.1	Skogsbete införs på minst 20 hektar skogsmark. <i>Avser ny areal, utöver befintliga skogsbeten.</i>	PNS	2015	Kostnaden för åtgärden balanseras av inkomster från EU-stöd. <i>Utförs enligt beslutade skötselplaner och ordinarie drift av natur- och kulturresevat.</i>
2.1	Delta i samverkansprojekt runt Hjälmarens lövskogslandskap. <i>Samarbete med Länsstyrelsen, Skogsstyrelsen, andra kommuner och privata markägare. Exempel på åtgärder: iordningställa exempelområden för skogsbruksmetoder, öka andelen lövträd i strandnära skog, frihugning av träd (2.2.2), reservatsbildning (se 2.1.1).</i>	PNS	Fort-löpande	Främst arbetstid inom ordinarie verksamhet.

Odlingslandskap

Det svenska odlingslandskapet har utvecklats och formats av människan under tusentals år. Det förser oss med livsmedel, det är en del av vårt kulturarv och det är livsmiljö för ett stort antal arter. Under 1900-talet har markanvändningen förändrats kraftigt och odlingslandskapet har därmed fått ett helt nytt utseende. Tidigare präglades landskapet av ett småskaligt brukande. Ängar och ogödslade betesmarker var viktiga markslag och det fanns gott om småbiotoper som åkerholmar, gamla träd, murar, dikesrenar och småvatten. Dagens odlingslandskap präglas istället av stora åkrar med täckdikning där ett fåtal grödor odlas och där användning av konstgödsel och bekämpningsmedel är vanlig. Denna förändring har lett till en stor minskning av den biologiska mångfalden.

Arbete för miljömålet *ett rikt odlingslandskap* handlar bland annat om att sköta ”spillrorna” av det gamla bondelandskapet, som till exempel de fåtal ängar och naturbetesmarker som fortfarande finns kvar. I hela Örebro kommun finns cirka 70 hektar ängsmark och cirka 1500 hektar betesmark med höga natur- och kulturvärden.

Örebro kommun äger cirka 2000 hektar åker- och betesmark, som framför allt ligger i nära anslutning till Örebro stad och ingår i markreserven. Åkermarken arrenderas ut, men en del av betesmarkerna förvaltar kommunen själv. Restaurering av artrika ängs- och betesmarker är en del av kommunens naturvårdsarbete och ett sätt att skapa attraktiva landskap. Boglundsängen och Oset & Rynningeviken är två exempel där skötseln bidrar till biologisk mångfald och till mycket uppskattade rekreationsområden. En annan viktig insats är skötsel av de gamla träd som överlevt landskapets omvandling. De gamla träden är livsmiljö för ett stort antal arter, men många står idag inväxta bland yngre träd. Frihuggning av de gamla träden tryggar deras överlevnad och innebär en viktig insats för ökad mångfald i landskapet.

Ref	Delmål	Ansvar	Uppfyllt	Uppföljning
2.2.1	Minst 30 hektar ängs- och naturbetesmark är restaurerade till år 2016. <i>Målet omfattar mark som ägs eller förvaltas av Örebro kommun, eller där kommunen tecknat avtal med privata markägare.</i>	PNS	2016	Areal restaurerad ängs- och naturbetesmark.
2.2.2	Minst 1000 värdefulla träd har frihuggits inom Örebro kommun till år 2018. <i>Målet omfattar träd som står på kommunal mark eller träd på privat mark som frihuggs genom insatser från kommun.</i>	PNS	2018	Antal frihuggna värdefulla träd.

Ref	Prioriterad åtgärd	Ansvar	Uppfyllt	Resurskrav
2.2	Restaurering av ängs- och betesmarker. <i>Prioriterade områden är Vintrosa-Latorp, Kilsbergen och Hjälmarslandskapet.</i>	PNS	2016	Kostnaden för åtgärden balanseras av inkomster från EU-stöd. <i>Utförs främst enligt beslutade skötselplaner och ordinarie drift av naturreservaten.</i>
2.2	Frihuggning av 1000 värdefulla träd. <i>Med värdefulla träd avses gamla eller grova träd, hålträd eller träd som hyser skyddsvärda arter samt efterträdare till sådana värdefulla träd. Skogsstyrelsen karterar värdefulla träd och efterträdare under 2013 och 2014.</i>	PNS	2018	Främst arbetstid inom ordinarie verksamhet. <i>Minst hälften av träden frihuggs på kommunens egen mark. Mindre utgifter för exempelvis resor vid åtgärder i samarbete med privata markägare.</i>
2.2	Samarbete med Sveaskog runt utveckling av natur- och rekreationsvärden i Ekopark Kilsbergen.	PNS	Fort-löpande	Främst arbetstid inom ordinarie verksamhet. <i>Kommunens bidrar med expertkunskap och åtgärder för utveckling av rekreations- och kulturmiljövärden, men Sveaskog finansierar naturvårdsåtgärder i Ekoparken.</i>
2.2	Översyn skydds-zoner och lämpliga åtgärder på kommunens jordbruksmark Vid nyteckning av arrende-avtal för kommunal mark ska avtalas att marken odlas ekologiskt samt att minst 6 meter skydds-zon ska anläggas mot diken, vattendrag och sjöar.	PNS	2014	Arbetstid inom ordinarie verksamhet. <i>Åtgärd från vattenplanen.</i>



Våtmarker

Våtmarker har en mycket viktig funktion i landskapet, de fungerar som vattenreservoarer som minskar risk för översvämningar och som "naturliga reningsverk" som bland annat kan bidra till en minskad övergödning. Dessutom är de viktiga livsmiljöer för växter, fiskar, insekter och groddjur. I Örebro kommun fanns förr stora våtmarksområden, men många av dessa har dikats ut eller försvunnit vid sjösänkningar. Sänkningen av Hjälmaran i slutet av 1800-talet resulterade till exempel i cirka 17 000 hektar ny odlingsbar mark, men minskade samtidigt den biologiska mångfalden avsevärt.

Våtmarkerna i Örebro kommun kan lite förenklat delas in i två huvudtyper. I Kilsbergen finns kärr och mossar insprängda i skogslandskapet och på slätten finns större våtmarksområden med internationell betydelse för fågellivet – Kvismaren, Tysslingen, Oset och Rynningeviken. Mindre våtmarker och dammar finns även utspridda i det övriga landskapet.

Örebro kommun har arbetat med restaureringar i alla de stora våtmarksområdena Tysslingen, Kvismaren, Oset och Rynningeviken. Att kommunen fortsätter att ha en aktiv roll i detta arbete är viktigt både ur naturvårdssynpunkt och ur ett socialt perspektiv. Det rika fågellivet i dessa områden gör även att de är en viktig resurs i utvecklingen av naturturism i kommunen. En annan fråga där kommunens insats är betydelsefull är anläggandet av småvatten och dammar. Dessa miljöer är viktiga för bland annat groddjur och kan även anläggas för vattenrening, till exempel för att ta hand om vatten från åkerdiken.

Ref	Delmål	Ansvar	Uppfyllt	Uppföljning
2.3.1	Minst 30 hektar våtmark har restaurerats eller nyskapats till år 2018. <i>Målet omfattar mark som ägs eller förvaltas av Örebro kommun, eller där kommunen tecknat avtal med privata markägare.</i>	PNS	2018	Areal restaurerad eller nyskapad våtmark.
2.3.2	Minst 20 småvatten har anlagts för ökad biologisk mångfald eller vattenrening till år 2018. <i>Målet omfattar småvatten på mark som kommunen äger eller förvaltar eller småvatten som anläggs genom insatser från kommunen.</i>	PNS	2018	Antal och areal anlagda småvatten.

Ref	Prioriterad åtgärd	Ansvar	Uppfyllt	Resurskrav
2.3	Anläggning av våtmark i Oset & Rynningevikens naturreservat, ca 10 ha.	PNS	2018	Kostnaden för åtgärden balanseras av inkomster från EU-stöd. Utförs enligt beslutad skötselplan. Ca 90 % av kostnaden finansieras genom statliga och EU-bidrag. Resterande 10 %, ca 80 000 kr, betalar tillbaka sig på några års sikt genom EU-stöd.
2.3	Utreda och eventuellt anlägga våtmarksområde nära Karlslunds kulturresevat, ca 20 hektar. <i>Utveckling av natur- och rekreationsvärden.</i>	PNS	2018	Kostnaden för åtgärden balanseras av inkomster från EU-stöd. Ca 90 % av kostnaden finansieras genom statliga och EU-bidrag. Resterande 10 %, ca 120 000 kr, betalar tillbaka sig på några års sikt genom EU-stöd.
2.3	Anläggning av minst 20 småvatten för biologisk mångfald eller vattenrening. <i>Utförs främst som kombinerade naturvårds- och rekreationssatsningar; skapa attraktiva rastpunkter och upplevelsevärden.</i>	PNS	2018	Årliga beslut om satsningar i PNS budgetprocess. Kostnad per anläggning: ca 50 - 100 000 kr. <i>Utförs främst i natur- och kulturresevat enligt beslutade skötselplaner.</i>
2.3	Järleån: skydd och skötsel av Ervallaängarnas översvämningsskapskap i samverkan med länsstyrelsen.	PNS	Fort-löpande	Främst arbetstid inom ordinarie verksamhet.

2.3	Kvismaren: utveckling av vattenrening, biologisk mångfald och rekreationsvärden.	PNS	Fort-löpande	Främst arbetstid inom ordinarie verksamhet. <i>Kommunen förvaltar det statliga reservatet i Kvismaren, men Länsstyrelsen och Naturvårdsverket finansierar åtgärder.</i>
2.3	Tysslingen: utveckling av vattenrening, biologisk mångfald och rekreationsvärden.	PNS	Fort-löpande	Främst arbetstid inom ordinarie verksamhet. <i>Samarbete med bland annat Länsstyrelsen.</i>

Sjöar och vattendrag

Vatten är vårt viktigaste livsmedel och tillgång till rent vatten är en grundläggande förutsättning för vårt samhälle och för den biologiska mångfalden. Många av våra sjöar och vattendrag är negativt påverkade av miljöproblem. Fyra av de största problemen är övergödning, spridning av miljögifter, försurning och fysisk påverkan som till exempel sjösjänkning och vandringshinder i vattendrag.

Sjöarna och vattendragen har olika karaktär i olika delar av kommunen. I Kilsbergen finns näringsfattiga, försurningskänsliga sjöar, medan Hjälmaran och flera av sjöarna i slättlandskapet är näringsrika med övergödningens problematik. Svartån och Täljeån är de två största vattendragen i kommunen.

Vattenplan för Örebro kommun (beslutad i kommunfullmäktige 2012) beskriver kommunens strategier, mål och åtgärder för arbetet med olika vattenrelaterade frågor. Samtliga åtgärder för en förbättrad miljö och vattenkvalitet i kommunens vatten kan förväntas bidra till en ökad biologisk mångfald, men de mål och åtgärder från vattenplanen som tydligast berör kommunens naturvårdsarbete har lyfts in i Naturplanen.

Ref	Delmål	Ansvar	Uppfyllt	Uppföljning
2.4.1	Minst 10 vandringshinder är åtgärdade i Örebro kommun till år 2018. <i>Målet omfattar vandringshinder på mark som kommunen äger eller förvaltar eller vandringshinder som åtgärdas genom insatser från kommunen.</i>	PNS	2018	Antal åtgärdade vandringshinder. <i>Mål beslutat i Vattenplanen.</i>

Ref	Prioriterad åtgärd	Ansvar	Uppfyllt	Resurskrav
2.4	Åtgärda minst 10 vandringshinder. <i>Bäckar i Kilsbergen med förekomst eller potential till öring och/eller flodpärlmussla är prioriterade.</i>	PNS	2018	Främst arbetstid inom ordinarie verksamhet. <i>Kommunen bidrar i första hand med expertkunskap och Sveaskog finansierar åtgärder. Bidrag kan sökas för upp till 100 % av kostnaden i kalkade vatten.</i> <i>Åtgärd från Vattenplanen.</i>
2.4	Delta i och initiera restaureringsprojekt i samverkan med Länsstyrelsen eller verksamhetsutövare. <i>Kan till exempel vara biotopförbättrande åtgärder som återskapande av lekbottnar för öring.</i>	PNS	Fort-löpande	Restaureringsprojekt kan i regel till stor del finansieras genom bidrag och kommunen bidrar med viss arbetstid. Eventuella investeringar utifrån beslut om satsningar i PNS budgetprocess. <i>Åtgärd från Vattenplanen.</i>
2.4	Översyn och utveckling av sportfiske i Svartån.	F&T	2014	Arbetstid inom ordinarie verksamhet samt konsultstöd för revidering av fiskeplanen från 1994.
2.4	Järleån: samarbete med Nora kommun och Länsstyrelsen runt skydd och utveckling av natur- och rekreationsvärden.	PNS	Fort-löpande	Främst arbetstid inom ordinarie verksamhet.



Målområde 2 – människan i fokus

Detta avsnitt utgår från de nationella miljö kvalitetsmålet *god bebyggd miljö* samt de nationella målområdena för folkhälsa *en hälsofrämjande och säker yttre miljö, fysisk aktivitet och barn och ungas uppväxtvillkor*.

Övergripande mål

Mål	Ansvar	Uppfyllt	Uppföljningsindikatorer
Möjligheterna att uppleva och nyttja grön- och naturmiljöer i kommunen ska förbättras, både för medborgare och besökare.	Programnämnd samhällsbyggnad (PNS)	2018	Antalet invånare som har ett grönområde med sociala kvaliteter inom 300 meter. (GIS-analys)
			Areal parkyta per invånare, totalt och uppdelat på stadsdelar. (GIS-analys)
			Andel invånare som är fysiskt aktiva minst 30 minuter per dag. (fråga i folkhälsoenkäten "Hälsa på lika villkor")
			Andel invånare med en stillasittande fritid. (fråga i folkhälsoenkäten "Hälsa på lika villkor")
			Besöksräknare i utvalda grön- och naturområden.

"När vi planerar våra städer är det fyra aspekter vi måste utgå ifrån. Den första och viktigaste aspekten handlar om att gagna människors hälsa."

(Aristoteles, Politiken ca 350 f. Kr.)

Bakgrund

Parkutveckling, förvaltning av tätortsnära rekreationsområden och fritidsfrågor är kommunala verksamhetsområden som inte påverkas så mycket av lagar eller statlig reglering. Det innebär att vi i Örebro kan välja fritt vad vi vill satsa på, men också att dessa verksamhetsområden riskerar en lägre prioritet. Frågorna är dock långt ifrån små eller oviktiga. Vi har mycket att vinna på att bli bättre på att se vilken avkastning i samhällsekonomiska termer som genereras av investeringar i attraktiva grön- och naturområden och i fritidsaktiviteter.

Betydelsen för folkhälsa och potentialen för minskade vårdkostnader är ett exempel. Folkhälsoinstitutet och Boverket lyfter fram kommuners arbete för utveckling av den bebyggda miljön för att stimulera till ökad fysisk aktivitet som en prioriterad insats i folkhälsoarbetet. Betydelsen av ekosystemtjänster som grönmiljöerna bidrar med, som till exempel rening av luft och vatten, är ett annat exempel. Naturbaserade fritidsaktiviteter har också en ekonomisk dimension genom deras betydelse för naturturism. Idag är turism kopplad till naturupplevelser en snabbt växande näringsgren i Sverige.

På individnivå har grönområdena betydelse för en hälsosam livsstil och aktiv fritid. Vistelse i gröna miljöer har också erkänt stor effekt på återhämtning från stress och påverkar kreativitet, koncentrationsförmåga och allmänt välbefinnande. Studier visar att det till och med räcker att se grönska genom ett fönster för att positiva effekter på bland annat läkningsprocesser ska uppstå. En grön stad är helt enkelt en bättre stad att leva i.

Nyanser av grönt



Exempel på grönekonomi:

Mer än hälften av alla skogsbesök i Sverige sker i tätortsnära skogar. Beräkningar av rekreativvärde av tätortsnära skogar i Region Skåne visar att de sociala värdena av skogen är mellan 3 och 13 gånger högre än virkesvärdet.

Analys av försäljningspriser visar att betalningsviljan är större för bostäder som ligger nära attraktiva park- och naturområden. En amerikansk utvärdering av sådana analyser visar att människor betalar mellan 8 och 20 procent högre pris för de parknära bostäderna.



Grön- och naturområden som mötesplatser:

Lekplatser är viktiga mötesplatser för både barn och vuxna. Med en attraktiv utformning och spännande innehåll blir de platser som attraherar barnfamiljer från hela staden.

Attraktiva grönområden blir viktiga mötesplatser i staden. En solig vinterdag kan hundratals personer i olika åldrar och från olika stadsdelar samlas vid Rävängens i Oset & Rynningevikens naturreservat.



Gröna aktiviteter:

Promenader är idag den i särklass vanligaste motionsformen och det är även promenader som bedöms ha störst potential för att öka den fysiska aktiviteten i befolkningen i stort.

Exempel på en av kommunens satsningar i Kilsbergen: Åtta raststugor byggs i natursköna lägen - stugor som öppnar möjligheter för upplevelser för både medborgare och turister.

Attraktiv stad och kommun

Parker och tätortsnära naturområden utgör en viktig del av det offentliga rummet där många örebroare tillbringar en stor del av sin fritid. Här träffas man och grillar, rastar hunden, leker på en lekplats, vilar på en bänk och tittar på folk, joggar eller tar en uppfriskande promenad.

Att de gröna miljöerna värdesätts högt av många människor, avspeglar sig bland annat i högre priser på bostäder som ligger nära attraktiva grönområden. Satsningar på höga upplevelsevärden i tätorternas gröna- och naturområden är därmed ett sätt att stärka kommunens attraktionskraft och locka till sig kvalificerad arbetskraft. Det är också ett sätt att gynna social sammanhållning i samhället. Attraktiva grönområden fungerar som mötesplaster där människor i olika åldrar, från olika stadsdelar och med olika bakgrund kan träffas och se varandra. Att stimulera till spontana möten - i pulkabacken, vid odlingslotten eller på skridskoisen – är ett sätt att verka för ökad gemenskap och tillhörighet.

Stadens gröna miljöer bidrar även med ett flertal ekosystemtjänster. Nätverket av såväl stora som små grönytor – parker, trädgårdar, vägrenar, gröna tak och träd på gator och torg – skapar ett bättre lokalklimat och en tåligare bebyggelse genom att de renar luften från trafikens luftföroreningar, utjämnar temperatursvängningar och ger skugga varma sommardagar, renar dagvatten samt dämpar vattenflöden vid kraftiga regn. Dessa tjänster kommer att bli allt mer värdefulla i det förändrade klimat vi går mot med bland annat ökad nederbörd och fler extrema regn. Nätverket av grönområden fungerar även som gröna korridorer för djur och växter och gör att dessa kan förflytta sig mellan olika områden.

Kommunen har därmed ett stort ansvar för utbyggnaden av den gröna infrastrukturen, både när vi bygger nytt och förändrar i befintlig bebyggelse. Behovet av attraktiva och funktionella grönmiljöer behöver integreras i alla delar av den fysiska planeringen.

Vi behöver även arbeta strategiskt med både utveckling och skötsel, för attraktiva grönområden skapar inte sig själva. Många av Örebros parker är i behov av upprustning för att nå sin fulla potential som arenor för aktiv fritid och social integration. En viktig åtgärd är därför att ta fram en utvecklingsplan för Örebros parker. Detta underlag blir ett värdefullt redskap i kommunens strävan efter att skapa tillgängliga och trygga grönområden med höga upplevelsevärden, samt att styra satsningar så att vi på bästa sätt kan svara mot medborgarnas behov och önskemål.

Ref	Delmål	Ansvar	Uppfyllt	Uppföljning
3.1.1	Andelen medborgare som är mycket nöjda med tillgången till parker, grönområden och natur ska öka från 63 % år 2011 till minst 75 % år 2018.	PNS	2018	Mätning varantannat år genom Nöjd Medborgar Index. <i>Svaren om nöjdhet anges på en skala från 1 till 10, där svarsalternativen 8 eller högre översätts till mycket nöjd.</i>

Ref	Prioriterad åtgärd	Ansvar	Uppfyllt	Resurskrav
3.1	Ta fram en utvecklingsplan för Örebro kommuns parker. <i>Viktiga frågor: var satsar vi på vad, upplevelse-värden utifrån olika målgrupper, unikheter, mötesplatser. Särskilda behov utifrån prioriterade grupper: barn, äldre, nya användare och personer med funktionsnedsättning ska belysas. Underlag för utveckling av Stadsdelsparker (större parker med hög kvalitet på strategiska platser i Örebro stad). Översyn av driftkostnader. Samverkan mellan förvaltningarna inom Programnämnd samhällsbyggnad samt med övriga programnämnder är viktigt.</i>	TN	2014	Utredningsresurs motsvarande ca 1 årsarbetskraft.
3.1	Översyn och förslag på åtgärder för ökad tillgänglighet och attraktivitet längs de blå stråken i	PNS	2018	Arbetstid inom ordinarie verksamhet.

	Örebro stad. <i>Prioriterade: Svartån, Lillån, Älvtomtabäcken och Bygärdesbäcken.</i>			<i>Kan delvis utföras med hjälp av examensarbetare eller praktikanter.</i>
3.1	En översyn och aktualisering av planeringsunderlagen för grönstrukturen från dokumentet Örebro Grönstruktur (beslutat KF 2006) ska göras. <i>Syftet är ta fram ett underlag för långsiktig planering och utveckling av grönstrukturens sociala och ekologiska värden. I detta ingår att uppdatera och kvalitetssäkra GIS-skikt över tätorternas grönområden och gröna stråk. Indelningen av grönområden i olika värdeklasser behöver ses över och värderingens betydelse i exploateringsfrågor tydliggöras. Eventuella behov av långsiktigt områdesskydd bör belysas. Förslag på prioriterade åtgärder för att utveckla nätverket av gröna stråk samt för att utveckla grönområden i nya exploateringsområden bör också tas fram.</i>	PNS	2014	Arbetstid inom ordinarie verksamhet.
3.1	Ta fram förslag på kompensationsmodell och integrering av denna i kommunens arbetsprocesser. <i>Kompensationsprincipen innebär att negativa konsekvenser vid en exploatering i första hand ska undvikas och minimeras. Funktioner och höga värden som ändå går förlorade ska återskapas eller kompenseras.</i>	BN	2014	Inom ordinarie arbetstid samt genom konsultstöd som finansieras genom LONA-bidrag från Länsstyrelsen för naturplanen.
3.1	Ta fram förslag på hur grönytefaktor skulle kunna användas i planprocesser i Örebro kommun.	BN	2015	Arbetstid inom ordinarie verksamhet.
3.1	Integrera frågan om ekosystemtjänster, klimatanpassning och biologisk mångfald i arbete med nya stadsbyggnadsanknutna strategier och handlingsplaner. <i>Det gäller bland annat trädplan, dagvattenstrategi och utvecklingsplan för Örebros parker.</i>	PNS	Fort-löpande	Arbetstid inom ordinarie verksamhet.

Aktiv fritid

För många människor är fritid lika med kvalitetstid. Fritiden är tid för vila och återhämtning, men också för stimulerande upplevelser och aktiviteter som ger ny energi både för kropp och själ. En aktiv fritid är därmed starkt förknippat med hälsa, välbefinnande och livskvalitet.

Ungefär var tredje örebroare är fysiskt inaktiv, det vill säga att hon eller han får mindre än 30 minuter måttlig motion om dagen. En av de viktigaste uppgifterna för kommunen i denna fråga handlar om att skapa en god bebyggd miljö, en trygg och trivsamt närmiljö som underlättar för ökad fysisk aktivitet i vardagen och som stimulerar till en aktiv fritid.

Den fortsatta urbaniseringen av samhället ökar betydelsen av den tätortsnära naturen. Det är i områden som ligger i och runt våra tätorter som de flesta rör sig och som alltså har störst betydelse för medborgarnas möjligheter till motion, avkoppling och rekreation samt till olika fritidsaktiviteter som till exempel ridning, fiske eller olika spontanidrotter. En viktig uppgift för kommunen är därmed den fortsatta utvecklingen av de sociala värdena i kommunens tätortsnära reservat och övriga tätortsnära rekreationsskogar. Här är det även viktigt att vi arbetar kreativt med ett tydligt målgruppsperspektiv för att skapa attraktiva miljöer för både unga och gamla, män och kvinnor, personer med olika bakgrund och intressen och personer med olika funktionsnedsättningar.



Ref	Delmål	Ansvar	Uppfyllt	Uppföljning
3.2.1	Alla kommunala natur- och kulturresevat uppfyller grundmål för tillgänglighet och målpunkter enligt antagna skötselplaner. Inom varje resevat finns minst en målpunkt som är tillgänglig för personer med rörelsenedsättning. <i>För enstaka resevat som till exempel det kuperade och svårtillgängliga Gladarberget kan målpunkter för rörelsenedsättning vara mindre relevanta.</i>	PNS	2018	Redovisning av genomförda åtgärder utifrån angivelser i skötselplaner.
3.2.2	Antalet invånare i kommunens tätorter som når anläggningar för vardagsmotion och rekreation inom 300 meter ska öka. <i>Med anläggningar för vardagsmotion och rekreation avses stig, gång- eller cykelväg i grön miljö, motionsspår eller yta avsedd för spontanidrott.</i>	PNS	2018	GIS-analys. <i>Analysen kan delas upp på olika målgrupper som t.ex. personer över 65 osv. Kvalitetssäkring av GIS-skikt krävs. Analysmodell byggd av Sweco.</i>

Ref	Prioriterad åtgärd	Ansvar	Uppfyllt	Resurskrav
3.2	Natur- och kulturresevat: fortsatt utveckling av tillgänglighet och upplevelsevärden. <i>Anläggning av stigar, entréer, målpunkter, tillgänglighetsanpassningar för personer med funktionsnedsättning m.m.</i>	PNS	Fort-löpande	Årliga beslut om satsningar i PNS budgetprocess.
3.2	Tätortsnära rekreationsskogar: utveckling av tillgänglighet och upplevelsevärden. <i>Innefattar tillgång till promenadvägar, motionsspår, skidspår och lekmiljöer. Steg 1. Utredning och planering: kvalitetssäkring av GIS-skikt, brist och tillgångsanalys, handlingsplan med prioriteringar, utredning av finansieringsmöjligheter.</i>	PNS	Fort-löpande	Utredning: arbetstid inom ordinarie verksamhet. Därefter årliga beslut om satsningar i PNS budgetprocess.
3.2	Ta fram ett förslag på hur Örebro kommun kan jobba med stadsodling i syfte att bland annat stärka den sociala hållbarheten.	KS	2015	Arbetstid inom ordinarie verksamhet.
3.2	Minst 5 nya gröna förbindelselänkar mellan bostadsområden och målpunkter som andra bostadsområden, centrum eller rekreatiomsområden skapas. <i>Prioriteringsordning för åtgärder för förbättringsbehov och nyanläggning av gröna stråk sammanställs under 2014.</i>	PNS	2018	Årliga beslut om satsningar i PNS budgetprocess. <i>Åtgärdernas kostnader varierar starkt, kan innebära att sätta upp ett par skyltar, plantera träd eller anlägga ny cykelbana.</i>
3.2	Skytning av gröna stråk och målpunkter förbättras. <i>Särskilda behov utifrån prioriterade grupper: barn, äldre, nya användare och personer med funktionsnedsättning ska belysas. Samverkan med Programnämnd Social Valfärd är viktigt.</i>	PNS	2018	Årliga beslut om satsningar i PNS budgetprocess.
3.2	Svartån genom Örebro stad: utveckling av tillgänglighet och upplevelsevärden. <i>Fiske, båtliv, målpunkter och anläggningar för allmänheten.</i>	PNS	Fort-löpande	Årliga beslut om satsningar i PNS budgetprocess. <i>Åtgärder främst utifrån beslut i Åstadsprojektet.</i>
3.2	Utveckla ytor som stimulerar till rörelse i stadsmiljöer. <i>Bland annat utredning av utvecklingsmöjligheter i Hästhagen och på Stora holmen. Särskilda behov utifrån prioriterade grupper: barn, äldre, nya användare och personer med funktionsnedsättning ska belysas. Samverkan med Programnämnd Social Valfärd är viktigt. Ungdomar och unga vuxna är även en viktig målgrupp för denna åtgärd.</i>	PNS	Fort-löpande	Årliga beslut om satsningar i PNS budgetprocess.
3.2	Ta fram en utvecklingsplan för ridvägar. <i>Peka ut lämpliga områden, ta fram förslag på handlingsplan för prioriterade åtgärder - ridvägar, skytning mm.</i>	F&T	2014	Utredningsresurs motsvarande 1 månads arbete. Investeringar utifrån årliga beslut om satsningar i PNS budgetprocess.
3.2	Ta fram förslag på etablering av en rehabiliteringsträdgård.	PNS och ev. Vuxam	2014	Kostnad beror på eventuell samfinansiering av Landstinget.

Barnens grönmiljöer

Barn är de främsta brukarna av utemiljöer. Upplevelser i barndomen är även betydelsefulla för vanor och attityder i vuxen ålder, och grunden för folkhälsan ett par decennier fram i tiden läggs på så sätt idag. En annan mycket viktig anledning till att fokusera på barnens grönmiljöer är att barn spenderar en stor del av sin vakna tid i kommunala verksamheter - i förskola, skola, och på fritids. Kommunen har därmed ett stort ansvar för barnens vistelsemiljö.

Det finns gott om forskning som visar på olika positiva effekter av att barn är ute mycket. Barn rör sig till exempel mer när de leker utomhus och uteleken leder bland annat till utveckling av bättre motorik, bättre koncentrationsförmåga och minskad sjuklighet. Lek i naturmiljöer tenderar även att vara mindre könsuppdelad och mindre konfliktfylld.⁷ Kvaliteten på gestaltningen av utemiljön har dock stor betydelse för barnens lek. Forskning på förskolegårdar och skolgårdar lyfter bland annat fram vikten av en tillräckligt stor yta och ett innehåll som stimulerar till rörelse, samt på tillgång till vegetation som går att leka i och lösa material som till exempel vatten, sand och löv som stimulerar till kreativ lek och utveckling.⁸

En viktig uppgift för kommunen är att se över och arbeta med kvaliteten på befintliga förskole- och skolgårdar samt att ta fram riktlinjer för gestaltning av nya gårdar. Stimulerande lekmiljöer i parker och andra delar av det offentliga rummet är ett annat viktigt kommunalt ansvarsområde. Många svenska städer använder idag attraktiva lekplatser som ett redskap i att bygga social sammanhållning – det är en möjlighet som vi kan utveckla även i Örebro.

Ref	Delmål	Ansvar	Uppfyllt	Uppföljning
3.3.1	Minst 8 attraktiva utflyktsmål för förskolor och skolor har iordningställt till år 2016. <i>Avser i första hand att utveckla lättillgängliga platser i naturmiljöer. För åtgärden är samverkan med PN B&U viktigt.</i>	PNS	2016	Antalet iordningsställda utflyktsmål.

Ref	Prioriterad åtgärd	Ansvar	Uppfyllt	Resurskrav
3.3	Ta fram förslag på riktlinjer för nya förskolegårdars och skolgårdars gestaltning. <i>Åtgärden utförs som ett samarbetsprojekt mellan berörda förvaltningar samt Futurum.</i>	KS	2014	Arbetstid inom ordinarie verksamhet.
3.3	Iordningställa, skapa och marknadsföra attraktiva lekmiljöer för barn i parker eller naturområden. Utreda förslag om eventuella Tema-lekplatser. <i>Platserna ska fungera som utflyktsmål för kommunala verksamheter samt för allmänhet.</i>	PNS	2016	Beslut om finansiering för åtgärder i PNS budgetprocess. <i>Åtgärd som överensstämmer med förslag i handlingsplan för barn i ekonomiskt utsatta hushåll.</i>
3.3	Pilotprojekt "grönare skolgård": omvandling av minst en skolgård för att skapa en miljö som underlättar utepedagogik, stimulerar rörelse och kreativ lek. <i>Åtgärden utförs som ett samarbetsprojekt mellan berörda förvaltningar samt Futurum.</i>	B&U, KS	2015	Åtgärden kräver ytterligare beslut om finansiering. LONA-bidrag kan sökas för att delfinansiera åtgärden.
3.3	Förskolegårdar: genomlysning av utvecklingsbehov samt plan och start på genomförande av förbättringsprogram. <i>Fokus på hälsosam miljö, kreativ lek och rörelse. Åtgärden utförs som ett samarbetsprojekt mellan berörda förvaltningar samt Futurum.</i>	B&U, KS	2015	Åtgärden kräver ytterligare beslut om finansiering. LONA-bidrag kan sökas för att delfinansiera åtgärden.
3.3	Utred förslag om öppen lantgård eller 4H gård. <i>Ett av flera tänkbara alternativ är Ässkog i Södra</i>	PNS	2014	Arbetstid inom ordinarie verksamhet.



	<i>Markaskogen. Verksamheter öppna för allmänhet samt som utflyktsmål för förskolor och skolor.</i>			Investeringar utifrån årliga beslut om satsningar i PNS budgetprocess.
3.3	Utreda ekonomiska förutsättningar för en utökning av Naturskolans ordinarie pedagogiska verksamhet riktad till skolbarn och pedagoger. <i>Naturskolan har en efterfrågan som motsvarar det tredubbla mot vad de kan ta emot.</i>	KS	2014	Arbetsid inom ordinarie verksamhet.

Upplevelselandskap

Potentialen för att utveckla naturbaserade upplevelsevärden och naturturism i Örebro kommun är mycket stor. Inom en radie av några mil från Örebro stad når du Kilsbergens vildmarker, Hjälmarens insjölandskap och flera våtmarksområden av internationell betydelse. I dessa områden finns förutsättningar för en mängd olika aktiviteter som bad, vandring, cykling, skidåkning, fiske, paddling, båtliv och rika naturupplevelser. Aktiviteterna attraherar många av kommunens medborgare men kan även vara en viktig del av regionens utbud för turister.

Regional tillväxt genom ökad naturturism kräver ett samspel mellan privat företagsamhet och offentliga aktörer, där kommunens roll i första hand är att skapa förutsättningar för aktiviteter i landskapet. Det gör vi genom att säkra tillgången till attraktiva områden, förbättra nåbarheten, anlägga målpunkter för att utveckla upplevelsevärden och se till att det finns lättillgänglig information om detta utbud. Samma satsningar skapar förutsättningar för ett rikt friluftsliv och aktiv fritid för kommunens medborgare.

Ref	Delmål	Ansvar	Uppfyllt	Uppföljning
3.4.1	Minst fem nya målpunkter är tillskapade i Hjälmärlandskapet till år 2018. <i>Med det avses tillgängliga platser med höga upplevelsevärden för exempelvis bad, båtliv, fiske eller vintersport. Målet avser målpunkter som skapas genom insatser från Örebro kommun.</i>	PNS	2018	Genomförda åtgärder för att skapa attraktiva målpunkter i Hjälmärlandskapet.

Ref	Prioriterad åtgärd	Ansvar	Uppfyllt	Resurskrav
3.4	Ett landsbygdsråd inrättas <i>Rådet ska bland annat hantera utvecklingsfrågor, strategier och prioriterade satsningar som berör rekreation och turism kopplat till upplevelselandskapen. Rådet ska i första hand samla interna aktörer inom kommunorganisationen för att förbättra samverkan över förvaltningsgränser, men även föra dialog med externa aktörer.</i>	KS	2014	Arbetsid inom ordinarie verksamhet. Ansvarig för rådet är landsbygdstrategen på Landsbygdseenheten.
3.4	Hjälmärlandskapet: utveckling av tillgänglighet och upplevelsevärden knutna till bland annat bad, båtliv, fiske och vintersport. <i>Utredning av potential och strategiska satsningar för utveckling av natur- och fritidsvärden i Hjälmärlandskapet. Utveckling av målpunkter, anordningar för förbättrad tillgänglighet och upplevelsevärden. Utredning av förutsättningar för muddring av segelleden i Hemfjärden.</i>	PNS	Fort-löpande	Delvis arbetsid inom ordinarie verksamhet samt beviljat LONA-bidrag från Länsstyrelsen för finansiering av ca 3 månaders arbetsid. Investeringar utifrån årliga beslut om satsningar i PNS budgetprocess.
3.4	Kilsbergen: utveckling av tillgänglighet och upplevelsevärden knutna till bland annat vandring, cykling, vintersport och vildmarksupplevelser. <i>Utveckla målpunkter och övernattningsmöjligheter på kommunal mark och i Ekopark Kilsbergen. Länka ihop värdekärnor och målpunkter med ett nätverk av stigar och</i>	PNS	Fort-löpande	Utveckling av målpunkter och nätverk av stigar: Fortsatt utvecklingsarbete utifrån årliga beslut om satsningar i PNS budgetprocess. <i>Mountainbikeleder: Finansiering för planering och</i>

	<i>skidspår. Etablera mountainbikeleder. Utveckling av vintersportanläggningar som skidspår och pulkpark i Ännaboda. Åtgärda "Svaga länkar" i skidspårssystemet för att förlänga säsongen och minska skötselkostnader.</i>			<i>genomförande genom EU-bidrag t.o.m. sommar 2014. Resursbehov specificeras för pulkasatsning.</i>
3.4	Våtmarkslandskapet: utveckling av tillgänglighet och upplevelsevärden vid Kvismaren och Tysslingen	PNS	Fort-löpande	Främst arbetstid inom ordinarie verksamhet. Åtgärder finansieras av Länsstyrelsen och Naturvårdsverket. Eventuella kommunala satsningar utöver detta behandlas inom årlig budgetprocess av PNS.
3.4	Järleån: dialog med Länsstyrelsen och Nora kommun om utveckling av upplevelsevärden runt Järleån.	PNS	Fort-löpande	Arbetstid inom ordinarie verksamhet.
3.4	Höjd standard samt löpande underhåll av cykellederna Hemfjärden runt, Lången runt och Tysslingerundan. <i>Förbättrad skyltning, anläggning av rastställen. Årliga underhållsåtgärder utifrån inventering av säkerhet, skyltning och underlag.</i>	F&T	Fort-löpande	Årlig driftkostnad ca 150 000 kr. Investeringar för rastställen utifrån beslut om satsningar i PNS budgetprocess.



Våtmarker med fågelliv av internationell betydelse.



Kilsbergens vildmarksupplevelser.



Järleåns unika forsar.

Upplevelselandskap i Örebro kommun



Hjälmarens insjölandskap.



Porten ut – kommunen som dörröppnare

Tillgänglighet är en nyckelfråga i kommunens ambition att stimulera till en ökad användning av våra naturområden. Tillgänglighetsarbete kan innebära många olika saker, allt från fysiska anläggningar som parkeringsplatser, gång- och cykelvägar, till ändamålsenlig kollektivtrafik, bra informationsmaterial och till att överbygga de mentala hinder som brist på erfarenhet skapar.

Ovana och brist på kunskap är ofta två av de största hindren för ett ökat nyttjande av grön- och naturområden. Därför räcker det inte med att skapa förutsättningar genom att utveckla attraktiva utflyktsmål som är lättillgängliga rent fysiskt. Olika former av aktiviteter är ett viktigt komplement för att locka nya grupper av besökare och stimulera till nya upplevelser.

Planerna på ett naturum i Oset & Rynningeviken blir en viktig satsning i kommunens arbete för ökad tillgänglighet. Naturummet är tänkt att vara en port till hela Örebro läns natur, ett självklart besöksmål för de turister som söker upplevelser i landskapen i vår region. Här ska man även kunna erbjuda en verksamhet med guideaktiviteter.

Ref	Prioriterad åtgärd	Ansvar	Uppfyllt	Resurskrav
3.5	Byggnation av ett Naturum i Rynningeviken. <i>Tänkt att vara ett nav för regionens naturturism med information om Örebro läns natur, ett kunskaps-centrum om hållbarhetsfrågor och med verksamhet inriktad på rekreation och stärkt folkhälsa.</i>	KS	2016	Diskussion om finansiering och medfinansiering från andra intressenter pågår.
3.5	Lansering av fritidskarta på webben samt fritidsapp. <i>Informationsportal med heltäckande kartbaserad information om kommunens parker, natur- och rekreationsområden samt deras upplevelsevärden och utbud. Här kan bland annat information presenteras om anläggningar för olika aktiviteter, som bollplaner, grillplatser, lekplatser, och upplevelser kopplade till naturvärden, kulturmiljövärden och geologiska värden.</i>	F&T	2014	Arbetstid inom ordinarie verksamhet. Beslut om satsningar i PNS budgetprocess.
3.5	Utveckla teknisk plattform för flexibel mobilguidning utifrån användares behov och funktionsnedsättning.	PNS	2014	Kommunen har tilldelats 1,2 miljoner i bidrag från Post- och telestyrelsen för åtgärden.
3.5	Översyn av kommunikationer till viktiga rekreationsmål. <i>Testa badbuss och säsongsanpassad utflyktsbuss. För badbuss är samverkan med PN B&U utifrån uppfyllande av mål för simkunnighet viktigt.</i>	PNS	2014	Arbetstid inom ordinarie verksamhet. Kostnad för badbuss under sommarmånaderna ca 50 000 kr beroende på turtäthet.
3.5	Naturskola för allmänhet och "nya användare". <i>Prioriterade grupper utifrån ett folkhälsoperspektiv.</i>	KS	2015	Åtgärden kräver ytterligare beslut om finansiering. LONA-bidrag kan sökas för att delfinansiera åtgärden.



Policy för Örebro kommuns skogsbruk

Bakgrund

Örebro kommun äger cirka 5500 hektar skogsmark, som till största del ligger nära bebyggelsen i Örebro stad och kommunens övriga tätorter. Det sker en ständig förändring av den totala skogsarealen genom försäljning av mark för exploatering och genom nya strategiska inköp. I september 2013 ingick 19 % av den produktiva skogen i reservat, och i skogsbruksplanen var ytterligare 24 % klassat som rekreationsskog och resterande 57 % som exploateringsmark eller produktionsskog. Förvaltningen av skogen ligger under Programnämnd Samhällsbyggnad samt för vissa delar under Gymnasienämnden genom Kvinnerstaskolan.

Kommunens skogsinnehav har flera syften och stora värden. Skog i markreserven kan användas för framtida exploateringar eller som bytesmark, och rekreationsskogarna har stor betydelse för folkhälsa och för skapandet av attraktiva boendemiljöer. Genom skogsförvaltningen bidrar Örebro kommun till att uppfylla de nationella miljö- och friluftslivsmålen, och skogen i sig bidrar med ekosystemtjänster som vattenrening, klimatreglering, näringscirkulation och produktion av virke, bär och viltkött.

För kommunens medborgare har den tätortsnära naturen ett mycket stort värde för en aktiv fritid och för allmänt välbefinnande. Mer än hälften av alla skogsbesök i Sverige sker i tätortsnära områden där det genrellt sett är den äldre skogen med stora träd som uppskattas mest. Skogen utnyttjas för många olika aktiviteter som promenader, löpning orientering, ridning, cykling och skidåkning. Många söker sig äve till skogen för naturupplevelser och för avkoppling genom lugn och ro, eller för att plocka bär och svamp. I bostadsnära lägen är skogsmiljöer även viktiga platser för barns spontana lek.

Den tätortsnära skogens sociala värden för rekreation överstiger virkesvärdet många gånger om. Olika metoder för att översätta det sociala värdet i pengar visar på att det kan bedömas vara mellan 3 och 30 gånger högre än virkesvärdet. Skogsförvaltningen i Örebro kommun ska därför vara inriktad på att förvalta skogens olika värden på ett långsiktigt hållbart sätt och utifrån ett tydligt medborgarperspektiv.

Ställningstaganden

Sociala värden och naturvärden prioriterade

Inom kommunens egna skogsbruk har sociala värden och naturvärden högre prioritet än virkesproduktion och ekonomisk avkastning. Det gäller i såväl rekreationsskog som i produktionsskog, men god ekonomisk avkastning ska eftersträvas där detta inte motverkar natur- och rekreationsvärden.

Kommunens skogsmark ska skötas så att rekreations-, natur- och kulturmiljövärden bevaras, utvecklas och görs tillgängliga för medborgarna. Intäkter från skogsbruket återinvesteras i skogen för att finansiera åtgärder som ökar biologiska och sociala värden, som till exempel underhåll av stigar.

Kommunens skogsbruk ska inriktas på att skapa och upprätthålla de skogsmiljöer som har högst rekreations- och naturvärden. Det innebär en strävan efter en stor variationsrikedom och en stor andel äldre skog. Äldre bestånd i tätortsnära lägen bör inte kalavverkas utan i första hand skötas genom kontinuitetsskogsbruk. Produktion av kvalitetsvirke prioriteras framför kvantitet.

Skydd av särskilt värdefulla områden

Särskilt värdefulla områden ska ges ett långsiktigt skydd. Genom strategiska inköp eller markbyten kan kommunen säkerställa områden med höga natur- och kulturvärden som genom sitt geografiska läge har stor potential som tillgängliga besöksmål för många kommuninvånare. Minst 17 % av den produktiva skogen i kommunens skogsinnehav ska vara skyddad genom reservat eller motsvarande.³

³ År 2013 ingick 19 % av kommunens produktiva skogsmark i kommunala reservat. Val av 17 % som gräns anknuter till FN-målet om att 17 % av värdefulla naturområden i världen ska skyddas för att bevara den biologiska mångfalden. I Sverige är produktiv skogsmark en av de naturtyper som har svagast skydd i dagsläget.



Certifierat skogsbruk

Kommunens skogsbruk ska vara certifierat enligt FSC eller motsvarande standard. I kommunens skogar ska dock betydligt högre hänsyn till biologiska, sociala och kulturhistoriska värden tas än vad FSC kräver.

Zonindelning

I kommunens skogsbruksplan anges målklass och kommande skötselåtgärder för enskilda bestånd. I skogsbruksplanen är kommunens skog indelad i tre olika skötselzoner med olika förutsättningar och därmed olika skötselambitioner. Syftet är att de områden som nyttjas mest för rekreation och friluftsliv ska få den mest rekreationsanpassade skötseln. Indelningen är flexibel och justeras vid förändrad markanvändning. För kommunens natur- och kulturresevat finns särskilt beslutade skötselplaner.

Parkskog och bostadsnära skog

Denna zon omger många bostäder och är normalt upp till cirka 100 meter bred. Stor hänsyn ska här tas till estetiska värden, trivsel och trygghet. Målsättningen är att uppmuntra till besök, lek och rekreation i dessa områden. Tillgänglighet med bland annat stigar är mycket viktigt liksom att en attraktiv boendemiljö skapas genom att till exempel tillgodose dagsljusinsläpp och viss utblick. Mot bebyggda tomter är målsättningen att skapa ett sluttande bryn med lägre vegetation direkt mot tomtränsen.

Rekreationsskog

Denna zon utgör en stor del av kommunens skog och är inte avsedd för exploatering. Skötseln sker utifrån skogspolicyns skötselprinciper och stor vikt läggs vid att utveckla skogens sociala, biologiska och kulturhistoriska värden. Målsättningen är att uppmuntra till besök och rekreation i dessa områden.

Produktionsskog


Denna zon utgörs av områden som är avsedda för framtida byggnation eller områden som ligger långt från bostäder. Den avlagset belägna skogen används för rekreation i mindre omfattning, medan exploateringsmarken kan ligga bostadsnära och användas i större utsträckning. Den tätortsnära produktionsskogen sköts som rekreationsskog i den utsträckning som är lämpligt utifrån användning och framtida planer för marken. När ny bostadsbebyggelse planeras ska skogen förberedas genom att ta tillvara och utveckla kvaliteter som blir värdefulla i den kommande bostadsmiljön. I produktionsbestånd bör föryngringsytor inte vara större än 3 hektar.

Skötselprinciper

Sociala värden

Trivsel, tillgänglighet och attraktiva målpunkter är viktiga aspekter vid utvecklingen av skogens sociala värden, liksom ett medvetet målgruppsperspektiv.

- Utveckling av upplevelsevärden som kan tillgodose olika målgruppers önskemål ska eftersträvas. Attraktiva målpunkter som utsiktsplatser och grillplatser liksom inbjudande entréer ökar skogens rekreativvärde.
- Ett särskilt fokus ska riktas mot barns användning av skogsområden. Möjligheter till lek ska uppmuntras genom att till exempel grenar och ris för kojbyggen lämnas på lämpliga platser och att klätterträd sparas. Användningen av skogsområden i pedagogisk verksamhet ska underlättas genom att anpassade målpunkter och upplevelsevärden utvecklas på platser som kan nyttjas enkelt inom förskola, skola och fritids.
- Förbättrad tillgänglighet och orienterbarhet genom information, stigar och vägvisning ska utvecklas i samklang med respektive områdes funktion och upplevelsevärden.

- 
- Trivsel- och trygghetsaspekter ska särskilt beaktas i bostadsnära områden där bland annat regelbunden städning bidrar till ett vårdat intryck. God genomsikt ska eftersträvas vid skötsel av skogen vid gång- och cykelbanor samt vid motionsspår.
 - Vid förfrågningar från föreningar eller aktörer som anordnar olika typer av arrangemang i kommunal skogsmark ska avvägningar mellan olika målgruppers intressen och användning göras. Aktiviteter ska kanaliseras till "rätt" plats för att minska risken för intressekonflikter, och allmänhetens tillgänglighet till rekreationsområden ska inte påtagligt begränsas mer än tillfälligt. Vid stora arrangemang ska villkor regleras i avtal med krav på återställning efter eventuella skador.

Naturvärden

Åtgärder som förstärker den biologiska mångfalden handlar generellt om att skapa flerskiktade och olikåldriga bestånd, friställa äldre skyddsvärda träd och efterträdare, återställa naturliga vattenregimer och öka inslaget av lövträd och mängden död ved.

- Gamla och grova träd ska värnas och skötselåtgärder utföras med syfte att förlänga gammelträdens livslängd. Motsvarande skötsel gäller även för möjliga efterträdare med ambition att skapa en kontinuitet i förekomsten av gamla och grova träd.
- Föryngring av lövträd ska gynnas och där det är lämpligt ska omställning till lövdominerad skog genomföras successivt. Målsättningen är att minst 20 % av den slutavverkningsmogna skogen ska vara lövdominerad.
- Mängden död ved i olika former ska öka genom minskat uttag samt andra aktiva åtgärder. I stadsnära rekreationsområden ska dock en avvägning göras mellan mängden död ved och estetiska värden. När grövre träd avverkas på olika håll bör dessa tas tillvara och virket läggas ut i lämpliga miljöer.
- Vattenmiljöer som bäckar, kärr och våtmarker ska värnas och naturvärdena knutna till dessa miljöer utvecklas. Det innebär bland annat väl tilltagna skyddszoner vid åtgärder nära vattenmiljöer och skötsel som bland annat gynnar ökat lövinslag och död ved i dessa områden.
- Värden knutna till särskilt biologiskt rika miljöer som till exempel skogsbryn eller tidigare hävdade marker ska utvecklas genom anpassade skötselinsatser som till exempel skogsbete.

Kulturhistoriska värden

- Kulturmiljöer, som gamla vägar och boplatser eller spår från äldre tiders markanvändning, ska bevaras och göras mer synliga och lättillgängliga. Det kan bland annat innebära att värdefulla fornlämningar och äldre skyddsvärda träd friställs och att tidigare brukade marker som igenväxta hagmarker och ängsmiljöer restaureras där så är lämpligt.

Allmänt

- Vid upphandling av entreprenörer ska adekvat utbildning och erfarenhet med goda resultat efterfrågas.
- Skogsbruksåtgärder ska så långt möjligt utföras på ett sådant sätt att markskador undviks.
- Skogsmark ska inte gödslas och kemiska bekämpningsmedel ska inte användas inom skogsbruket.



Sammanhang

Utgångspunkter

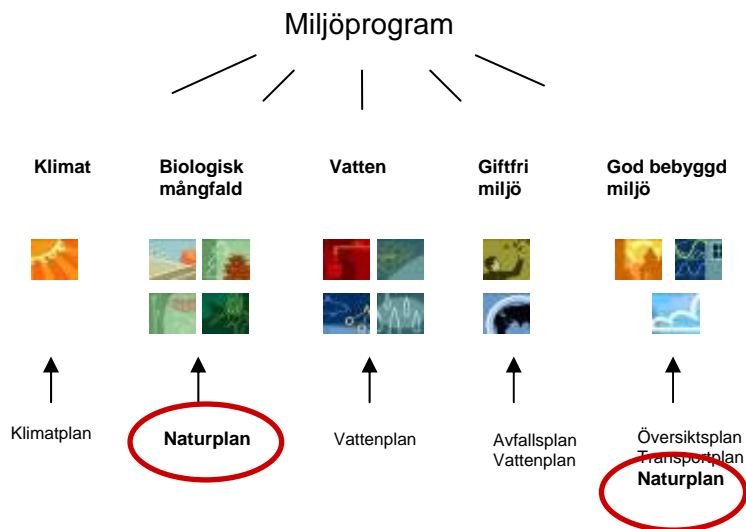
Nationella mål

Miljöarbetet i Sverige vägleds av 16 miljö kvalitetsmål som syftar till att de stora miljöproblemen ska lösas till nästa generation, vilket är satt till 2020. Örebro kommuns miljömålsarbete sammanfattas i miljöprogrammet. Naturplanen innehåller kommunens lokala mål som ska bidra till uppfyllelsen av målen *god bebyggd miljö, levande skogar, myllrande våtmarker, ett rikt odlingslandskap, levande sjöar och vattendrag* samt *ett rikt växt- och djurliv*.

Det nationella folkhälsoarbetet utgår på liknande sätt från 11 målområden för folkhälsa. Det av riksdagen beslutade, övergripande målet för folkhälsan är att nå en god hälsa på lika villkor för hela befolkningen. Naturplanen fokuserar främst på målområdena *en hälsofrämjande och säker yttre miljö, fysisk aktivitet och barn och ungas uppväxtvillkor*.

Regionala mål

För miljö kvalitetsmålen och folkhälsomålen har Länsstyrelsen respektive Landstinget antagit regionalt anpassade mål. Regionförbundet har även ställt upp mål i sin utvecklingsstrategi (RUS) om att Örebroregionen ska vara känd för ett spännande och omväxlande friluftsliv samt en hållbar naturturism.



Örebro kommuns miljömålsarbete sammanfattas i miljöprogrammet. Strategier och handlingsplaner tas fram under fem prioriterade fokusområden, där Naturplanen beskriver kommunens arbete för biologisk mångfald och är en del av arbetet för en god bebyggd miljö samt arbetet för att nå målen som berör vatten.



Naturplanens relation till andra planer och dokument

Naturplanen utgår från natur- och grönområden som resurs. Tydliga kopplingar finns till fysisk planering, andra miljöfrågor, näringslivsutveckling, liksom till sociala frågor där folkhälsoarbetet är en självklar del. Här listas andra strategiska dokument och planer som Naturplanen har tydliga beröringspunkter med:

Översiktsplanen

Kopplingen mellan naturplanen och översiktlig planering är självklar, bland annat för frågor om lämpliga områden för utveckling av fritids- och rekreationsområden, biologisk mångfald och ställningstaganden som berör förvaltning av olika grönområden.

Miljöprogrammet

Naturplanen är en av de strategiska planer som bygger upp miljöprogrammet, se bild sid 8.

Folkhälsoprogram och länets folkhälsoplan

Naturplanen har ett starkt folkhälsoperspektiv och har därmed självklara beröringspunkter till kommunens och länets folkhälsostrategiska arbete.

Örebro Grönstruktur

Mål, ställningstaganden och åtgärder från Örebro grönstruktur (2006) har till stor del arbetats in i naturplanen. Örebro grönstruktur kommer dock ha en fortsatt funktion som underlag med bland annat beskrivningar om viktiga park- och naturområden och deras värden ur olika aspekter. Uppdatering av kartor och GIS-skikt över grönytor och gröna stråk samt deras värdeklass anges som en prioriterad åtgärd under avsnitt 3.1.

Vattenplan

De miljömål som berör vatten behandlas i vattenplanen. Några åtgärder som berör biologisk mångfald i vatten är gemensamma för vattenplanen och naturplanen. Rekreationsfrågor som fiske behandlas inte i vattenplanen.

Näringslivs- och arbetsmarknadspolitiskt program och Örebroregionens utvecklingsstrategi

Satsningar på utveckling av naturturism är en del av kommunens näringslivsprogram och Regionförbundets utvecklings- och tillväxtstrategier.

Trafikplan och cykelhandlingsplan

Gemensamma beröringspunkter för utbyggnad av gröna stråk, dvs. gång- och cykelvägar som kantas av gröna miljöer.

Trädplan och utvecklingsplan för Örebros parker

Trädplan och plan för parkutveckling, som är under framtagande respektive föreslagen, är två viktiga redskap i förverkligandet av naturplanens målsättning.

Handlingsplan mot barnfattigdom

Några åtgärder som berör barnens grönmiljöer är gemensamma för Naturplanen och förslaget till handlingsplan mot barnfattigdom.

Ansvariga förvaltningar

Ett flertal kommunala förvaltningar och bolag berörs av Naturplanen. Trots en uppdelning i roller och ansvar är det mycket viktigt med ett gott samarbete inom kommunen och att kommunen kan visa ”ett ansikte utåt” i kontakter med allmänhet och andra myndigheter. Följande förvaltningar och bolag berörs mest av mål och åtgärder i naturplanen:

Stadsbyggnad: ansvarar för fysisk planering, naturvårdsfrågor, kulturmiljöfrågor, markinköp mm.

Tekniska förvaltningen: ansvarar för parkmark, park- och gatuträd, dagvatten.

Kultur- och fritidsförvaltningen: ansvarar för idrotts- och fritidsytor och anläggningar.

Miljökontoret: ansvarar för tillsyn av natur- och kulturresevatnen enligt miljöbalken.

Futurum, Örebroporten, Öbo: markägare och förvaltare av grönytor och gårdar.

Vuxenutbildnings- och arbetsmarknadsförvaltningen: utförare av vissa arbetsuppgifter resevatnen.

Avdelningen för näringsliv och kompetens samt Örebrokompaniet: utveckling av naturturism.

Ekonomi och hållbarhetsavdelningen: ansvar för folkhälsofrågor och övergripande hållbarhetsfrågor.



Ställningstaganden

Dessa ställningstaganden ska vara styrande för kommunens arbete i de frågor som naturplanen omfattar. Ställningstaganden sammanfattar mål och ambition i naturplanen samt utgår från tidigare antagna ställningstaganden från Örebro gröonstruktur (2006) och översiktsplanen. Ställningstagandena ska vara ett underlag vid kommande uppdatering av översiktsplanen.

Utveckling av tätortsnära natur

Kommunens tätorter ska präglas av en välutvecklad gröonstruktur där lättillgängliga gröna- och naturområden värnas och utvecklas för att tillgodose behovet av motion och rekreation, lek, naturupplevelser, mötesplatser och fritidsaktiviteter. Ett väl utbyggt nätverk av gröna gång- och cykelstråk gör det lätt att ta sig ut i parker och naturen och stimulerar till fysisk aktivitet.

Barnens grönmiljöer

Utförning av bostadsnära grönmiljöer och gröna stråk ska säkra barns behov av platser för lek och av trygga skolvägar. I förskole- och skolverksamhet ska hög kvalitet på gårdsmiljöer eftersträvas liksom god tillgång till attraktiva lekmiljöer i parker och naturområden.

Innerstadsparker och Svartån genom Örebro stad

Örebros innerstads parker ska bevaras i sin helhet och nya parker skapas då staden växer. Svartån genom Örebro stad är ett omistligt gröonstråk där marken längs ån i högsta möjliga grad ska säkras för allmänhetens rekreation och möjlighet att röra sig längs ån.

Kompensation av höga värden

I allt plan- och exploateringsarbete ska stor hänsyn tas till grönområden med höga sociala, kulturella och ekologiska värden. Kompensationsprincipen ska tillämpas i planprocessen vilket innebär att negativa konsekvenser vid en exploatering i första hand ska undvikas och minimeras. Funktioner och höga värden som ändå går förlorade vid en exploatering ska, så långt det är möjligt, återskapas i närområdet eller på annan plats i kommunen.

Kulturhistoriska miljöer

Kulturhistoriska miljöer i parker, trädgårdar och gröna stråk ska bibehållas och lyftas fram som betydelsefulla inslag och målpunkter. De ska även i framtiden representera kontinuiteten i Örebro med dess långa utvecklingshistoria och på så sätt bidra till att stärka den lokala identiteten.

Park- och gatuträd

Träd och trädvård ska användas medvetet för att skapa intressanta, trivsamma och stimulerande stadsrum. Park- och gatuträd ska värnas och i de fall träd blivit skadade eller borttagna på kommunalt ägd mark ska de ersättas och kompenseras utifrån en standardiserad värderingsmodell.

Främja biologisk mångfald

I allt planarbete skall stor hänsyn tas till grönområden med höga natur- kultur- och rekreationsvärden. Särskilt värdefulla naturmiljöer ska ha ett långsiktigt skydd och skötas så att naturvärdena utvecklas. Den biologiska mångfalden ska även stärkas genom att miljöer med höga värden restaureras och återskapas i skogs- och odlingslandskap och i sjöar och vattendrag. Inom ramen för lagstadgad lov- och tillståndsgivning är kommunens grundinställning att miljöer med hög biologisk mångfald som ur ett nationellt perspektiv har ogynnsam status och därmed bedöms som hotade, bör bevaras.

Utveckling av områden för friluftsliv och naturturism

Kommunen ska tillsammans med andra aktörer utveckla värden för friluftsliv och naturturism i Kilsbergen, runt Hjälmaran i våtmarkslandskapet med Kvismaren, Tysslingen, Oset och Rynningeviken samt runt Järleån.

Kommunens skogsbruk

Inom kommunens egna skogsbruk har sociala värden och naturvärden högre prioritet än virkesproduktion och ekonomisk avkastning. Kommunens skogsmark ska skötas så att rekreations-, natur- och kulturmiljövärden bevaras, utvecklas och görs tillgängliga för medborgarna.



Referenser

1. Siffran om förlust av cirka 95 % av gamla skogar, våtmarker och artrika ängar baseras på följande:
 - Andelen naturskog (skog som inte är planterad eller starkt påverkad av modernt skogsbruk) är ca 4 % av skogen utanför fjällvärlden, SOU 1998:95.
 - Andelen gammal skog (äldre än 140 år) är ca 1 % av den produktiva skogen i Örebro län, Länsstyrelsen, Miljömål för Örebro län 2005.
 - Ca 90 % av våtmarker torrlagda i odlingsbygder i södra Sverige, Naturvårdsverket 2009, rapport 5925.
 - Några få procent av våtmarkerna på Närkeslätten bedöms finnas kvar, Länsstyrelsen, Miljömål för Örebro län 2005.
 - Mindre än 1 % av ängsmarken finns kvar i Sverige generellt, Jordbruksverket 2007, rapport 2007:15.
2. Samhällsplanering som stimulerar till fysisk aktivitet. Boverket 2012.
3. Fysisk aktivitet och folkhälsa. Statens folkhälsoinstitut 2006.
4. Grönområden för fler - en vägledning för bedömning av närhet och attraktivitet för bättre hälsa. Statens folkhälsoinstitut 2009
5. Bostadsnära natur - inspiration och vägledning. Boverket 2007.
6. Skydda tätortsnära skogar. Fakta om tätortsnära skog. Naturskyddsföreningen 2010.
7. Den byggda miljöns påverkan på fysisk aktivitet. Statens folkhälsoinstitut 2007
8. Mårtensson F. Landskapet i leken. Doktorsavhandling, SLU 2004.

I arbetet med Naturplanen har även ett flertal andra vägledningar och forskningssammanställningar från framför allt Folkhälsoinstitutet, Boverket och Naturvårdsverket använts som underlag.

Dokument från andra kommuner som vi inspirerats av är bland andra:

Stockholm: Den gröna promenadstaden

Lund: Grönstruktur- och naturvårdsprogram

Nacka: Grönstrukturplan

Malmö: Naturvårdsplan

Örnsköldsvik: Naturvårdsprogram

Jönköping: Naturvårdsprogram

Göteborg: Trädpolicy

Jönköping: Skogspolicy



Sammanställning mål och åtgärder

Följande förkortningar för nämnder används i tabellerna:

KS - kommunstyrelsen, PNS - Programnämnd samhällsbyggnad, B&U - Programnämnd Barn och utbildning, TN - tekniska nämnden, BN - Byggnadsnämnden samt F&T - Fritid- och turistnämnden.

Mål

Ref	Delmål	Ansvar	Uppfyllt	Uppföljning
2.1.1	Minst 400 hektar mark med höga naturvärden har fått ett långsiktigt skydd till år 2018.	PNS	2018	Areal mark som skyddas av Örebro kommun mellan år 2014 och 2018 genom reservatsbildning, biotopskydd, avtal eller motsvarande skydd.
2.1.2	Skogsbete är införd på minst 20 hektar som förvaltas av Örebro kommun	PNS	2015	Areal mark som omförs till skogsbete på kommunal mark.
2.2.1	Minst 30 hektar naturlig ängs- och betesmark är restaurerade till år 2016.	PNS	2016	Areal restaurerad ängs- och hagmark.
2.2.2	Minst 1000 värdefulla träd har frihuggits inom Örebro kommun till år 2018	PNS	2018	Antal frihuggna gamla träd
2.3.1	Minst 30 hektar våtmark har restaurerats eller nyskapats till år 2018.	PNS	2018	Areal restaurerad eller nyskapad våtmark.
2.3.2	Minst 20 småvatten har anlagts för ökad biologisk mångfald eller vattenrening till år 2018.	PNS	2018	Antal och areal anlagda småvatten.
2.4.1	Minst 10 vandringshinder ska åtgärdas i Örebro kommun till år 2018.	PNS	2018	Antal åtgärdade vandringshinder.
3.1.1	Andelen medborgare som är mycket nöjda med tillgången till parker, grönområden och natur ska öka från 63 % år 2011 till minst 75 % år 2018.	PNS	2018	Mätning vartannat år genom Nöjd Medborgar Index.
3.3.1	Minst 8 attraktiva utflyktsmål för förskolor och skolor har iordningställts till år 2016.	PNS	2016	Antalet iordningställda utflyktsmål
3.2.1	Alla natur- och kulturresevat uppfyller grundmål för tillgänglighet och målpunkter enligt antagna skötselplaner. Inom varje reservat finns även minst en målpunkt som är tillgänglig för rörelsehindrade.	PNS	2018	Redovisning av genomförda åtgärder utifrån angivelser i skötselplaner.
3.2.2	Antalet invånare i kommunens tätorter som når anläggningar för vardagsmotion och rekreation inom 300 meter ska öka. Med anläggningar för vardagsmotion och rekreation avses stig, gång- eller cykelväg i grön miljö, motionsspår eller yta avsedd för spontanidrott.	PNS	2018	GIS-analys.
3.4.1	Minst fem nya målpunkter är tillskapade i Hjälmjarlandskapet till år 2018. Med det avses tillgängliga platser med höga upplevelsevärden för exempelvis bad, båtliv, fiske eller vintersport.	PNS	2018	Genomförda åtgärder för att skapa attraktiva målpunkter i Hjälmjarlandskapet.

Prioriterade åtgärder

Åtgärder uppdelade på nämnd. Åtgärder som inte kräver ökat ”nytt” budgetutrymme jämfört med den ungefärliga tilldelning som varit under de senaste åren, står som ”ordinarie verksamhet”. För åtgärder som inte beräknas kunna utföras inom nuvarande nivå på budgetramar anges resurskrav.

Ref	Prioriterad åtgärd	Ansvar	Uppfyllt	Resurskrav
3.2	Ta fram ett förslag på hur Örebro kommun kan jobba med stadsodling i syfte att bland annat stärka den sociala hållbarheten.	KS	2015	Ordinarie verksamhet
3.3	Ta fram förslag på riktlinjer för nya förskolegårdars och skolgårdars gestaltning.	KS	2014	Ordinarie verksamhet
3.3	Pilotprojekt "grönare skolgård": omvandling av minst en skolgård för att skapa en miljö som underlättar utepedagogik, stimulerar rörelse och kreativ lek.	B&U, KS	2015	Åtgärden kräver ytterligare beslut om finansiering. LONA-bidrag kan sökas för att delfinansiera åtgärden.
3.3	Förskolegårdar: genomlysning av utvecklingsbehov samt plan och start på genomförande av förbättringsprogram.	B&U, KS	2015	Åtgärden kräver ytterligare beslut om finansiering. LONA-bidrag kan sökas för att delfinansiera åtgärden.
3.3	Utreda ekonomiska förutsättningar för en utökning av Naturskolans ordinarie pedagogiska verksamhet riktad till skolbarn och pedagoger.	KS	2014	Ordinarie verksamhet
3.4	Ett landsbygdsråd inrättas	KS	2014	Ordinarie verksamhet
3.5	Naturskola för allmänhet och nya användare.	KS	2015	Åtgärden kräver ytterligare beslut om finansiering. LONA-bidrag kan sökas för att delfinansiera åtgärden.
3.5	Byggnation av ett Naturum i Rynningeviken.	KS	2016	Diskussion om finansiering och medfinansiering från andra intressenter pågår.

Ref	Prioriterad åtgärd	Ansvar	Uppfyllt	Resurskrav
3.1	Ta fram en utvecklingsplan för Örebro kommuns parker.	TN	2014	Utredningsresurs motsvarande ca 1 årsarbetskraft.

Ref	Prioriterad åtgärd	Ansvar	Uppfyllt	Resurskrav
3.1	Ta fram förslag på kompensationsmodell och integrering av denna i kommunens arbetsprocesser.	BN	2014	Ordinarie verksamhet
3.1	Ta fram förslag på hur grönytefaktor skulle kunna användas i planprocesser i Örebro kommun.	BN	2015	Ordinarie verksamhet

Ref	Prioriterad åtgärd	Ansvar	Uppfyllt	Resurskrav
3.4	Höjd standard samt löpande underhåll av cykellederna Hemfjärden runt, Lången runt och Tysslingerundan.	K&F	Fort-löpande	Årlig driftkostnad ca 150 000 kr. Investeringar för rastställen utifrån beslut om satsningar i PNS budgetprocess.
3.5	Lansering av fritidskarta på webben samt fritidsapp.	K&F	2014	Ordinarie verksamhet

Ref	Prioriterad åtgärd	Ansvar	Uppfyllt	Resurskrav
2.1	Långsiktigt skydd av mark med höga natur- och rekreativvärden.	PNS	2018	Ordinarie verksamhet



2.1	Skogsbete införs på minst 20 hektar skogsmark.	PNS	2015	Ordinarie verksamhet
2.1	Delta i samverkansprojekt runt Hjälmarens strand-skogar.	PNS	Fort-löpande	Ordinarie verksamhet
2.2	Restaurering av ängs- och betesmarker.	PNS	2016	Ordinarie verksamhet
2.2	Frihuggning av 1000 värdefulla träd.	PNS	2018	Ordinarie verksamhet
2.2	Samarbete med Sveaskog runt utveckling av natur- och rekreationsvärden i Ekopark Kilsbergen.	PNS	Fort-löpande	Ordinarie verksamhet
2.2	Översyn skydds-zoner och lämpliga åtgärder på kommunens jordbruksmark Vid nyteckning av arrende-avtal för kommunal mark ska avtalas att marken odlas ekologiskt samt att minst 6 meter skydds-zon ska anläggas mot diken, vattendrag och sjöar.	PNS	2014	Ordinarie verksamhet
2.3	Anläggning av våtmark i Osets naturreservat, ca 10 ha.	PNS	2018	Ordinarie verksamhet
2.3	Utreda och eventuellt anlägga våtmarksområde nära Karlslunds kulturresevat, ca 20 hektar.	PNS	2018	Ordinarie verksamhet
2.3	Anläggning av småvatten för biologisk mångfald eller vattenrening.	PNS	2018	Ordinarie verksamhet
2.3	Järleån: skydd och skötsel av Ervallaängarnas översvämnings-landskap i samverkan med LST.	PNS	Fort-löpande	Ordinarie verksamhet
2.3	Kvismaren: utveckling av vattenrening, biologisk mångfald och rekreationsvärden.	PNS	Fort-löpande	Ordinarie verksamhet
2.3	Tysslingen: utveckling av vattenrening, biologisk mångfald och rekreationsvärden.	PNS	Fort-löpande	Ordinarie verksamhet
2.4	Åtgärda vandringshinder.	PNS	2018	Ordinarie verksamhet
2.4	Delta i och initiera restaureringsprojekt i samverkan med Länsstyrelsen eller verksamhetsutövare.	PNS	Fort-löpande	Ordinarie verksamhet
2.4	Översyn och utveckling av fiske i Svartån.	PNS	2014	Ordinarie verksamhet
2.4	Järleån: samarbete med Nora kommun och LST runt skydd och utveckling av natur- och rekreationsvärden.	PNS	Fort-löpande	Ordinarie verksamhet
3.1	Översyn och förslag på åtgärder för ökad tillgänglighet och attraktivitet längs de blå stråken i Örebro stad.	PNS	2018	Ordinarie verksamhet
3.1	En översyn och aktualisering av planeringsunderlagen för grönstrukturen från dokumentet Örebro Grönstruktur (beslutat KF 2006) ska göras.	PNS	2013	Ordinarie verksamhet
3.1	Integrera frågan om ekosystemtjänster, klimatanpassning och biologisk mångfald i arbete med nya stadsbyggnadsanknutna strategier och handlingsplaner.	PNS	Fort-löpande	Ordinarie verksamhet
3.2	Natur- och kulturresevat: fortsatt utveckling av tillgänglighet och upplevelsevärden.	PNS	Fort-löpande	Ordinarie verksamhet
3.2	Tätortsnära rekreations-skogar: utveckling av tillgänglighet och upplevelsevärden. Innefattar tillgång till promenadvägar, motionsspår, skidspår och lek-miljöer.	PNS	Fort-löpande	Utredning: ordinarie verksamhet. Därefter årliga beslut om satsningar i PNS budgetprocess.
3.2	Minst 5 nya gröna förbindelse-länkar mellan bostadsområden och målpunkter som andra bostadsområden, centrum eller rekreationsområden skapas.	PNS	2018	Delvis ordinarie verksamhet. Årliga beslut om satsningar i PNS budgetprocess.
3.2	Skylltning av gröna stråk och målpunkter förbättras.	PNS	2018	Delvis ordinarie verksamhet. Årliga beslut om satsningar i PNS budgetprocess.
3.2	Svartån genom Örebro stad: utveckling av tillgänglighet och upplevelsevärden.	PNS	Fort-	Ordinarie verksamhet

			löpande	
3.2	Utveckla ytor för fria aktiviteter och spontanidrott i stadsmiljöer.	PNS	Fort-löpande	Årliga beslut om satsningar i PNS budgetprocess.
3.2	Ta fram en utvecklingsplan för ridvägar.	PNS	2014	Utredningsresurs motsvarande 1 månads arbete. Investeringar utifrån årliga beslut om satsningar i PNS budgetprocess.
3.2	Ta fram förslag på etablering av en rehabiliteringsträdgård.	PNS	2014	Kostnad beror på eventuell samfinansiering av Landstinget.
3.3	lordningställa, skapa och marknadsföra attraktiva lekmiljöer för barn i parker eller naturområden. Platserna ska fungera som utflyktsmål för kommunala verksamheter samt för allmänhet. Utredda förslag om eventuella temalekplatser.	PNS	2016	Årliga beslut om satsningar i PNS budgetprocess.
3.3	Utred förslag om öppen lantgård eller 4H-gård.	PNS	2014	Ordinarie verksamhet
3.4	Hjälmarlandskapet: utveckling av tillgänglighet och upplevelsevärden knutna till bland annat bad, båtliv, fiske och vintersport.	PNS	Fort-löpande	Delvis ordinarie verksamhet. Årliga beslut om satsningar i PNS budgetprocess.
3.4	Kilsbergen: utveckling av tillgänglighet och upplevelsevärden knutna till bland annat vandring, cykling, vintersport och vildmarksupplevelser.	PNS	Fort-löpande	Delvis ordinarie verksamhet. Årliga beslut om satsningar i PNS budgetprocess.
3.4	Våtmarkslandskapet: utveckling av tillgänglighet och upplevelsevärden i Kvismaren och Tysslingen	PNS	Fort-löpande	Ordinarie verksamhet
3.4	Järleån: dialog med Länsstyrelsen och Nora kommun om utveckling av upplevelsevärden runt Järleån.	PNS	Fort-löpande	Ordinarie verksamhet
3.5	Utveckla teknisk plattform för flexibel mobilguidning utifrån användares behov och funktionsnedläggning.	PNS	2014	Ordinarie verksamhet
3.5	Översyn av kommunikationer till viktiga rekreativmålspunkter. Testa badbuss och säsonganpassad utflyktsbuss.	PNS	2014	Delvis ordinarie verksamhet. Kostnad för badbuss under sommarmånaderna ca 50 000 kr beroende på turtäthet.

Foton:

Framsida:

svanar - Torbjörn Arvidson

mamma med barn - Anders Järkental

rastplats - Örebro kommun

älg - Göran Ekström

sidan 10, alla foton - Örebro kommun

sidan 16, bänk i skogen Torbjörn Arvidson, skridskor, Jeremy Jhoel, övriga Örebro kommun

sidan 23, alla foton Torbjörn Arvidson, utom Järleån, länsstyrelsen



Bilagor – kartor

Bilaga 1 – Karta över upplevelselandskap och vardagslandskap

Upplevelselandskap:

- Våtmarkslandskapet, med Tysslingen, Kvismaren och Oset & Rynningeviken
- Kilsbergen
- Hjälmarslandskapet
- Järleån

Vardagslandskap:

- Latorp-Vintrosa, riksintresse för naturvård
- Glanshammar, tätortsnära rekreationsskog på marmorberggrund
- Asker, lövskogar och äldre kulturlandskap på kalkmark
- Tätortsnära natur- och kulturresevat, parker och rekreationsskogar

När det gäller ”Tätortsnära natur- och kulturresevat, parker och rekreationsskogar” visar kartan de natur- och kulturresevat som beslutats av Örebro kommun samt de tätortsnära rekreationsskogarna från kommunens skogsbruksplan. Parker är inte utritade.

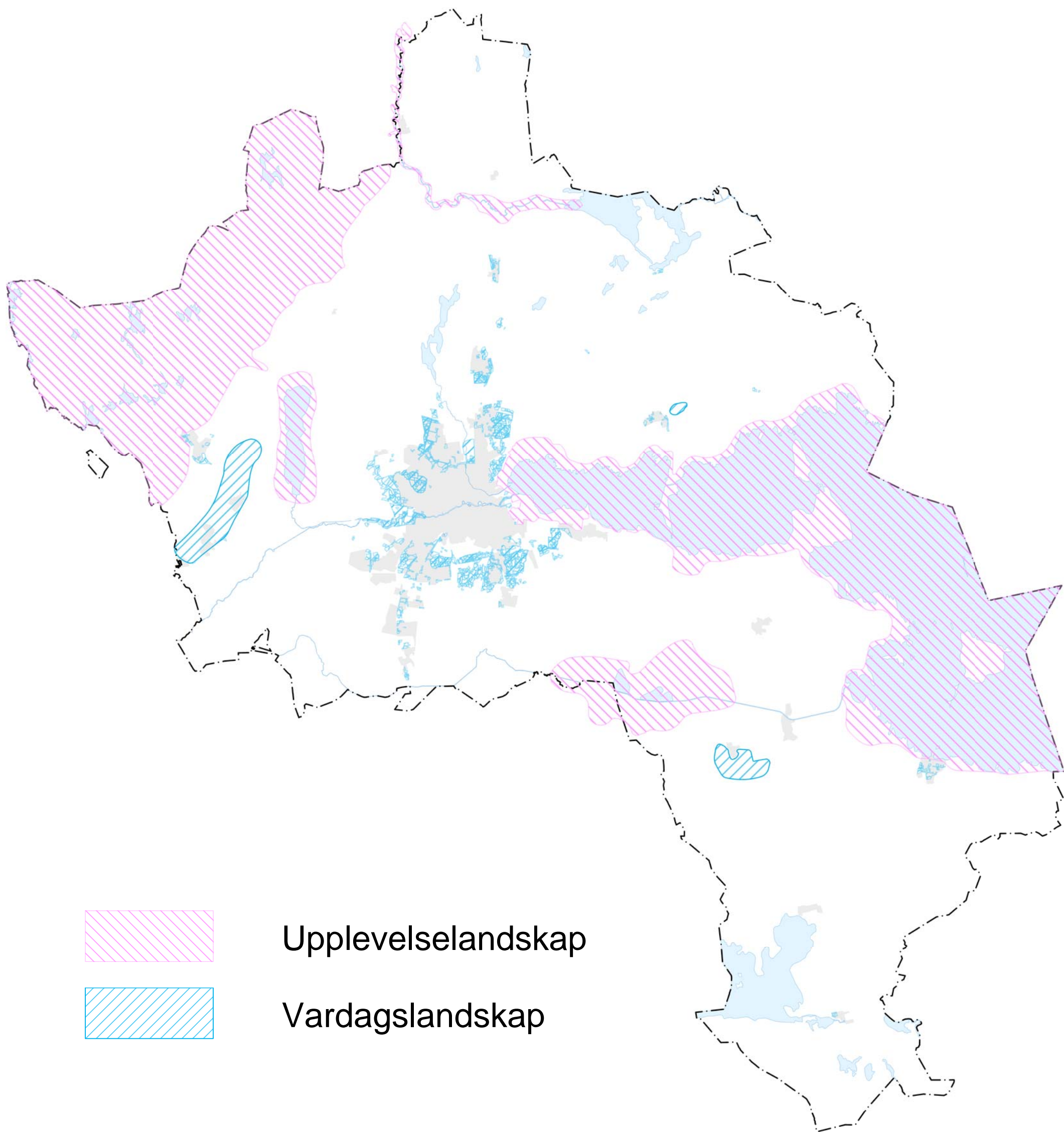
Bilaga 2 – Kartor över Örebro kommuns skogsinnehav

Bilagan består av tre kartbilder. På kartorna visas den skog som ägs av Örebro kommun och indelningen utifrån skogsbruksplanen. Skogen är på kartan indelad i tre kategorier:

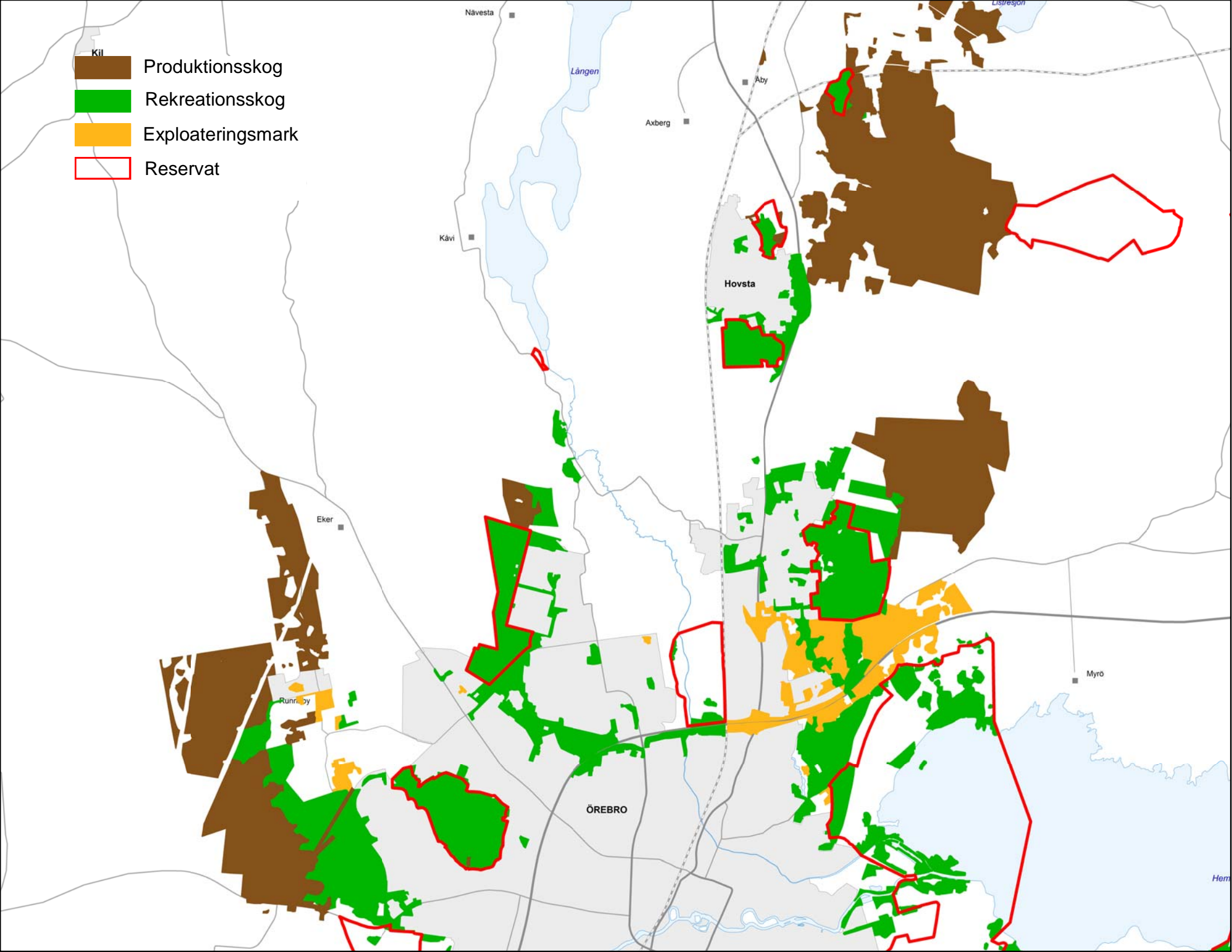
- 1) produktionsskog
- 2) rekreationsskog
- 3) mark för exploatering

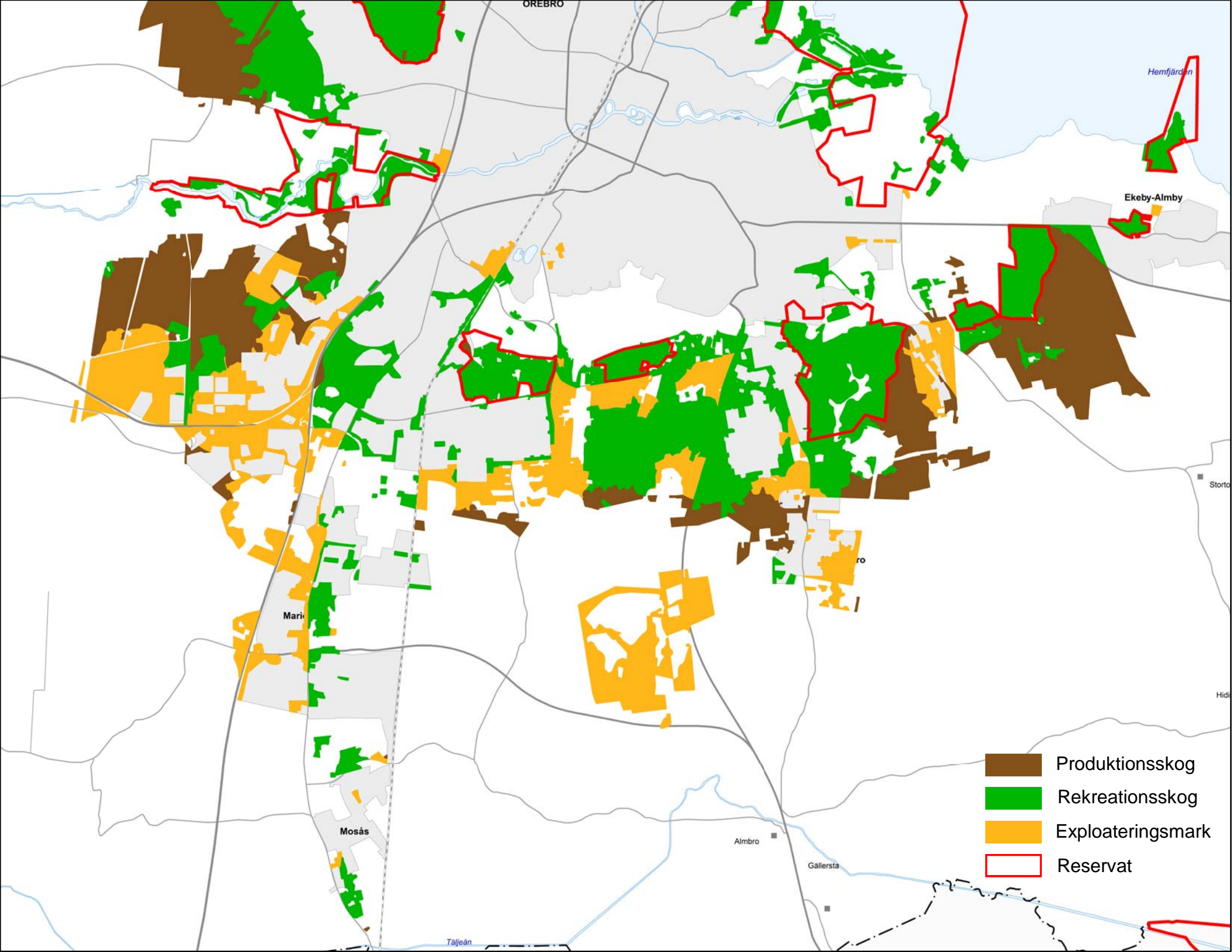
Indelningen är flexibel och justeras vid förändrad markanvändning. Syftet är att de områden som nyttjas mest för rekreation och friluftsliv ska få den mest rekreativt anpassade skötseln. Exploateringsmarken sköts som rekreationsskog i den utsträckning som är lämpligt utifrån användning och framtida planer för marken. Rekreationsskogen är inte avsedd för exploatering och skötseln är inriktad på att uppmuntra till besök och rekreation i dessa områden. Produktionsskogen utgörs främst av områden som ligger längre från bostäder och som inte nyttjas för rekreation i större utsträckning.

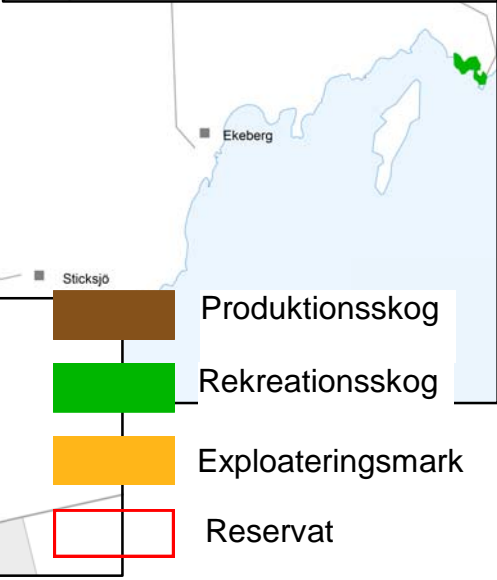
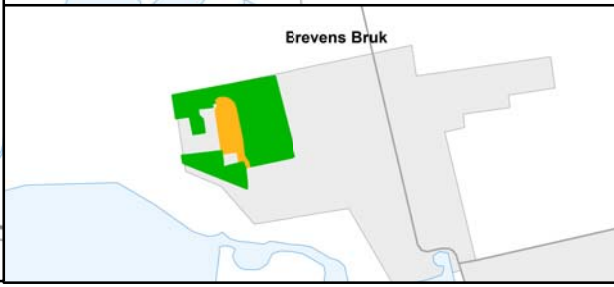
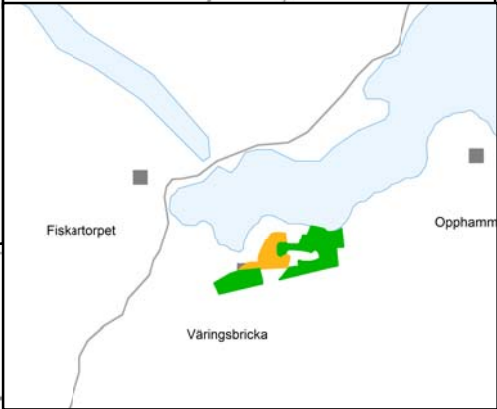
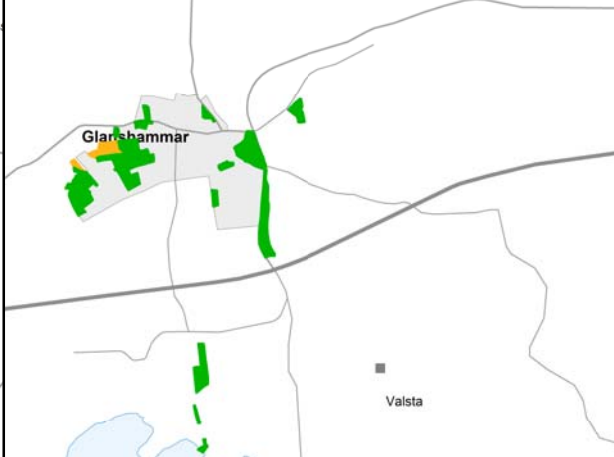
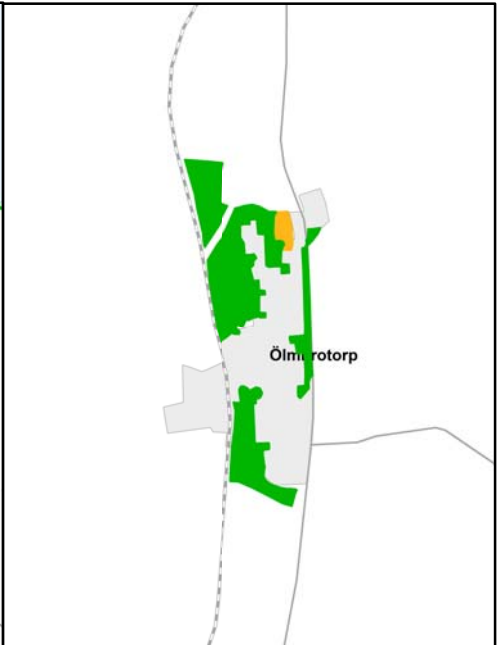
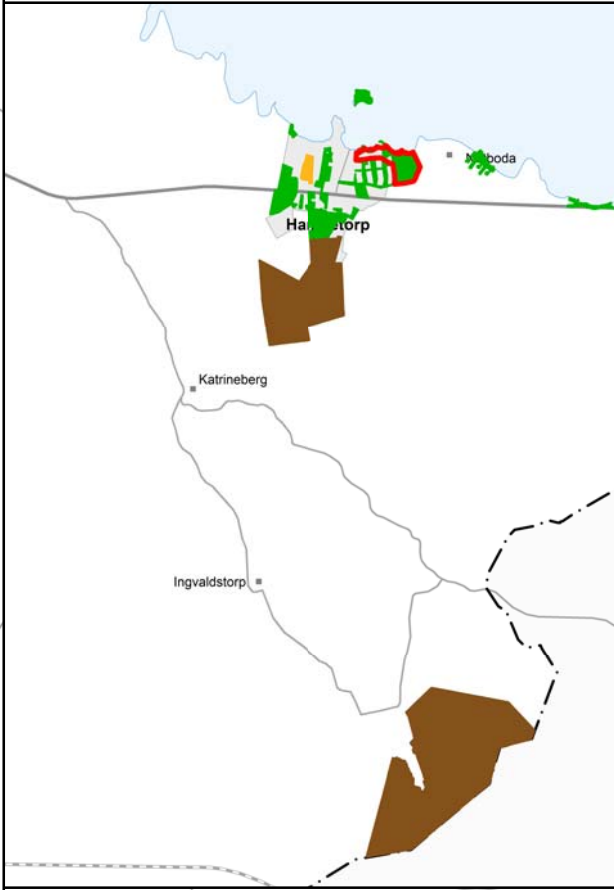
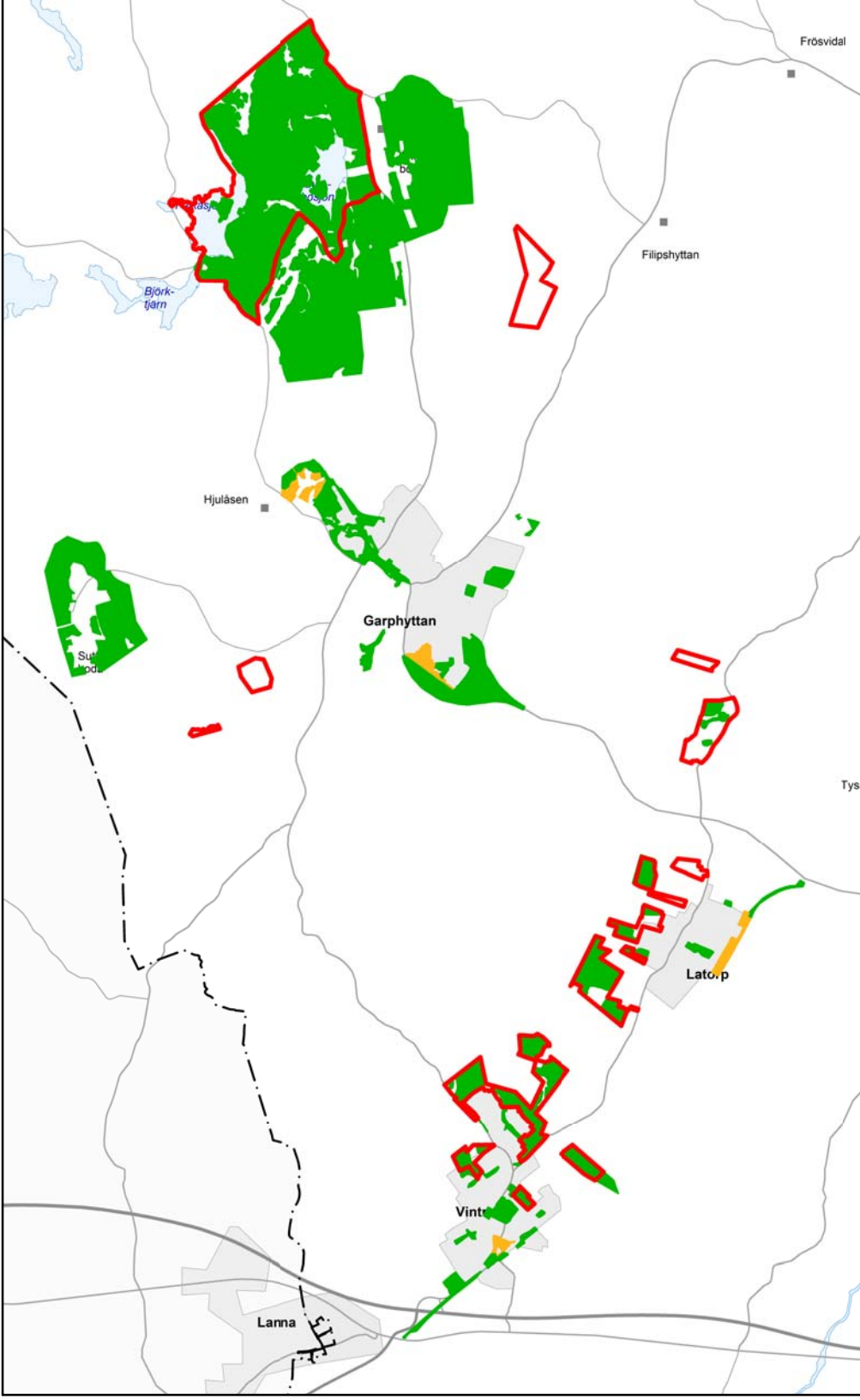
Karta 2a och 2b visar kommunens skogsinnehav runt Örebro stad (norra delen respektive södra). Karta 2c visar kommunens skogsinnehav i anslutning till mindre tätorter.



-  Produktionsskog
-  Rekreationsskog
-  Exploateringsmark
-  Reservat







- Produktionsskog
- Rekreationsskog
- Exploateringsmark
- Reservat