



BILDANDE AV NATURRESERVATET BLÄNKABACKEN I ÖREBRO KOMMUN

BESLUT

Med stöd av 7 kap 4 § miljöbalken förklarar Örebro kommun det område som utmärkts på bifogad karta, som naturreservat. Reservatet har den avgränsning som framgår av bifogad karta och med de gränser som slutligen utmärks i fält.

Med stöd av 3 § förordningen om områdesskydd enligt miljöbalken m.m. (1998:1252) fastställer Örebro kommun bifogad skötselplan med mål, riktlinjer och åtgärder för reservatets skötsel och förvaltning.

I enlighet med 2 § förordningen om områdesskydd enligt miljöbalken m.m. (1998:1252) ska Örebro kommun vara förvaltare av naturreservatet.

UPPGIFTER OM NATURRESERVATET

Reservatets namn:	Naturreservatet Blänkabacken
Kommun:	Örebro
Län:	Örebro
Lägesbeskrivning:	ca 3 km sydost om Örebro centrum, ca 1 km söder om Hjälmarsbergs gård, söder om väg 207.
Församling/Socken:	Almby församling
Terrängkarta:	10F SV Örebro
Fastighetskarta:	10F 4e
Naturgeografisk region:	24. Svealands sprickdalsterräng med lerslättdalar och sjöbäcken
Kulturgeografisk region:	12. Mälardalens odlingsbygder
Area:	69,7 ha
Fastigheter och ägare:	Almby , 12:37, 12:39, 12:113, 12:114, 12:137, 12:152, 12:154 och 12:164, ägare Örebro kommun
Förvaltare:	Örebro kommun, Stadsbyggnad
Tillsynsmyndighet	Örebro kommun, Miljönämnden

SYFTE

Syftet med Naturreservatet Blänkabacken är att långsiktigt säkerställa och utveckla ett lättillgängligt tätortsnära rekreationsområde med höga natur-, kultur- och friluftsvärden. Området ska präglas av lövdominerad naturskogsartad skog med inslag av ädellöv och med talldominerad skog på torrare mark. Skötseln ska inriktas på att öka de biologiska värdena knutna till lövträd. Det ska finnas ett stort inslag av gamla grova träd och död ved. I området ska det finnas säkra och upplevelserika stigstråk och rastplatser för besökare.

SKÄL FÖR BESLUTET

Skyddet av Naturreservatet Blänkabacken är en viktig del av arbetet för att uppnå Örebro kommuns miljömål Levande skogar och målen i program för Örebro grönstruktur.

Naturreservatet ligger öster om Örebro tätort och nära Ekeby-Almby och är redan idag ett populärt strövområde för allmänheten. Busshållplats för länstrafiken finns i områdets norra utkant. Genom skogen löper flera stigar och mindre vägstråk. Här finns också en rastplats med vacker utsikt över Örebro.

I Naturreservatet Blänkabacken finns en lövrik skog med björk, asp och ett stort inslag av ädla lövträd, såsom hassel, ek och ask. Största delen av området ligger på gammal kulturmark, och man kan se rester från den tiden i form av odlingsrösen, stengärdesgårdar, gamla brukningsvägar och enstaka stora gamla träd. Efter att kulturmarkerna övergivits har de planterats eller vuxit igen med främst gran. Genom att ta bort det mesta av granen och gynna lövträden kommer en lövskog att utvecklas. Gammal, välvuxen och lövrik skog med gott om död ved är en brist i dagens landskap och mycket värdefull för en mängd fåglar, lavar, mossor och svampar. Kulturlämningarna i området kommer att vårdas. Ovanför förkastningsbranten finns talldominerade skogsbestånd med gräs- och risvegetation i fältskiktet.

I området finns redan stora biologiska värden, som snabbt kommer att utvecklas. Bland de arter som på senare tid har observerats i området kan nämnas signalarter (arter som visar på höga naturvärden) som vätteros, trubbfjädermossa, skogshakmossa och platt fjädermossa. Dessutom finns värdefulla och mindre vanliga arter som stjärtmes, spillkråka, lungört, hässlebrodd, krusig ulota och skriftlav. I området finns också en rik kärlväxtflora. På våren är blomningen rik av bland annat blåsippa och lungört.

RESERVATSFÖRESKRIFTER

För att tillgodose syftet med reservatet beslutar Örebro kommun med stöd av 7 kap 5,6 och 30 §§ miljöbalken om nedan angivna föreskrifter.

A. Föreskrifter enligt 7 kap 5 § miljöbalken om inskränkningar i rätten att förfoga över mark- och vattenområden inom reservatet.

Utöver vad som annars gäller är det förbjudet att:

1. spränga, schakta, gräva eller bedriva täkt i någon form
2. anlägga nya vägar, stigar och rastplatser annat än de som anges i fastställd skötselplan
3. framdraga mark- eller luftledningar
4. uppföra helt ny byggnad eller annan fast anläggning annat än för pedagogiska syften eller rekreation
5. införa för trakten främmande växt- eller djurart
6. anordna upplag annat än tillfälligt i samband med områdets skötsel
7. använda kemiska bekämpningsmedel eller växtnäringsämnen
8. utföra avverkning, röjning eller annan skoglig åtgärd

Undantag från reservatsföreskrifterna:

1. Föreskrifterna utgör inte hinder för de åtgärder som erfordras för reservatets vård och skötsel.
2. Ovanstående föreskrifter utgör inte hinder för drift och underhåll av befintliga byggnader, vägar, stigar, kablar, ledningar och andra anläggningar. Planerade åtgärder som påverkar omgivande mark eller vegetation utanför det närmaste anläggningsområdet får utföras först efter samråd med förvaltaren av naturreservatet. I akuta fall (t.ex. strömvabrott eller vattenläcka) kan samråd ske i efterhand.
3. Stigar får dras om och rastplatser anläggas i naturreservatet om det inte motverkar syftet med beslutet.

Föreskrifterna enligt 7 kap 5§ miljöbalken träder i kraft 2010-07-15.

B. Föreskrifter enligt 7 kap 6 § miljöbalken om skyldighet att tåla visst intrång

Ägare och innehavare av särskild rätt till fastigheterna förpliktas tåla de åtgärder som behövs för områdets vård och skötsel.

C. Ordningsföreskrifter enligt 7 kap 30 § miljöbalken

Utöver vad som annars gäller är det för allmänheten förbjudet att:

1. förstöra eller skada fast naturföremål
2. medvetet skada växt- och djurliv (ex. gräva upp växter)
3. göra upp eld annat än på anvisad plats

4. ställa upp husvagn utan tillstånd från förvaltaren av naturreservatet
5. framföra motorfordon
6. parkera annat än på anvisad plats
7. rida annat än på anvisade stigar/vägar/områden
8. sätta upp skylt eller liknande anordning annat än tillfälligt.

Undantag från reservatsföreskrifterna:

1. Motorfordon får användas av personer med rörelsenedsättning
2. Fast anordningar ex. orienteringskontroller eller snitslade spår kan anordnas efter samråd med förvaltaren av naturreservatet

Enligt 7 kap 30 § miljöbalken gäller ordningsföreskrifterna omedelbart efter att de trätt i kraft, även om de överklagas.

Ordningsföreskrifterna enligt 7 kap 30§ miljöbalken träder i kraft den 2010-07-15.

ÄRENDETS BEREDNING

Området inventerades 1995 med avseende på skogliga naturvärden av Lars Löfgren, på uppdrag av Örebro kommun. En stor del av området finns beskrivet tillsammans med andra i rapporten "Örebros kommunägda skogar, naturinventering – skötselråd" (område 16-18). Lars Löfgren hittade flera signalarter och naturvärdearter i området. Han rekommenderar att en stor del av området får utvecklas fritt, att en del granplanteringar avvecklas, att kulturlämningar vårdas och att friluftslivet gynnas genom vård av stigar och rastplats.

Blänkabacken ingår som ett område med höga värden i Örebro kommuns grönstrukturprogram.

KOMMUNENS BEDÖMNING

Örebro kommun bedömer att ett naturreservat i det aktuella området är förenligt med kommunens översiktsplan och med hushållningsbestämmelserna i 3 och 4 kap miljöbalken.

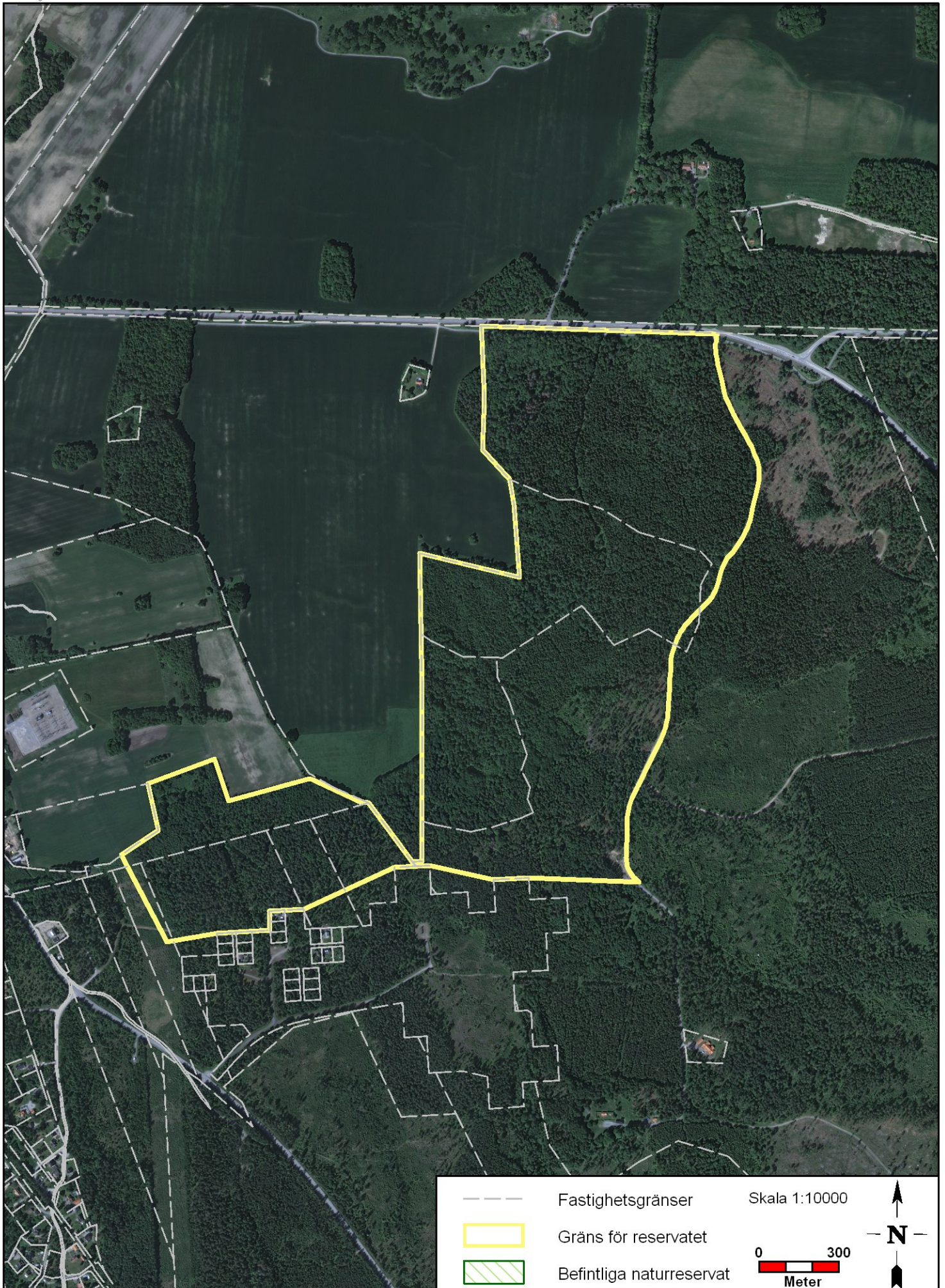
Örebro kommun finner vid en vägning mellan enskilda och allmänna intressen i enlighet med 7 kap 25 § miljöbalken att det för att skydda och bevara ovanstående natur-, kultur- och friluftsvärden finns skäl att besluta om att bilda ett naturreservat i området samt att förordna om föreskrifter för att skydda området samt att fastställa en skötselplan

Beslut i detta ärende har fattats av kommunfullmäktige.

Bilagor

1. Gränser för Naturreservatet Blänkabacken

Detta beslut kan överklagas till länsstyrelsen enligt 19 kap 1§ Miljöbalken.



SKÖTSELPLAN FÖR NATURRESERVATET BLÄNKABACKEN I ÖREBRO KOMMUN

1. Syfte

Syftet med Naturreservatet Blänkabacken är att långsiktigt säkerställa och utveckla ett lättillgängligt tätortsnära rekreationsområde med höga natur-, kultur- och friluftsvärden. Området ska präglas av lövdominerad naturskogsartad skog med inslag av ädellöv och med talldominerad skog på torrare mark. Skötseln ska inriktas på att öka de biologiska värdena knutna till lövträd. Det ska finnas ett stort inslag av gamla grova träd och död ved. I området ska det finnas säkra och upplevelserika stigstråk och rastplatser för besökare.

2. Beskrivning

2.1 Administrativa data

Objektnamn	Naturreservatet Blänkabacken
Skyddsform	Naturreservat
Läge	ca 3 km sydost om Örebro tätort, ca 1 km söder om Hjälmarsbergs gård, söder om väg 207.
Län	Örebro
Kommun	Örebro
Församling/Socken	Almby församling
Terrängkarta	10F SV Örebro
Fastighetskarta	10F 4e
Fastigheter	Almby , 12:37, 12:39, 12:113, 12:114, 12:137, 12:152, 12:154 och 12:164, ägare Örebro kommun
Markägare	Örebro kommun
Förvaltare	Örebro kommun, Stadsbyggnad
Tillsynsmyndighet	Örebro kommun, Miljönämnden
Naturgeografisk region	24. Svealands sprickdalsterräng med lerslättdalar och sjöbäcken
Kulturgeografisk region	12. Mälardalens odlingsbygder
Total area	69,7 ha

2.2 Naturförhållanden

Naturreseptatet Blänkabacken ligger i en sluttning som är en del av en förkastning och vetter mot nordväst. Ovanför sluttningen är markerna torrare och mer näringsfattiga. Här är tall dominerande trädslag. I sluttningen finns både mer näring och vatten. Här är trädslagsrikedomen stor och det finns gott om både ädellövträd och triviala lövträd. Reservatet gränsar i norr och väster till åkermark. I nordligaste delen ligger gränsen i väg 207 och norr om den vidtar Hjälmarsbergs odlingslandskap. I söder ligger Ormesta friluftsområde och skogsmarker.

Geologi

Blänkabacken ligger i en sluttning som är en del av en förkastning som här löper från sydväst till nordost och vetter mot nordväst. Branten är blockrik och skarpast i södra delen av reservatet. I branten är grundvattnet ytligt och tränger emellanåt fram, vilket ger en fuktig och näringsrik miljö som skapar goda förutsättningar för en rik vegetation. I och ovanför förkastningen i sydost finns tunna moränlager och delvis kala hållmarker. I söder finns partier med svallsediment och klappersten. Västerut och norrut avlöses moränen av lera på Örebroslätten. Berggrunden består av granit och gnejs. Västerut finns sandsten.

Biologi

I naturreseptatet Blänkabacken finns en lövrik skog med främst björk, asp och ek. Här finns också ett stort inslag av ädla lövträd, såsom hassel, ask och lönn. Största delen av området ligger på gammal kulturmark, och man kan se rester från den tiden genom bl.a. odlingsrösen, stenmurar och enstaka stora gamla träd. Efter att kulturmarkerna övergivits har de planterats eller vuxit igen med främst gran. Genom att det mesta av granen avverkats och lövträden gynnats har en lövskog börjat att utvecklas. Gammal, välvuxen och lövrik skog är en brist i dagens landskap och mycket värdefull för en mängd fåglar, lavar, mossor och svampar.

Här finns redan stora biologiska värden, som snabbt kommer att utvecklas. Bland de arter som på senare tid har observerats i området kan nämnas signalarter (arter som visar på höga naturvärden) som vätteros, trubbfjädermossa, skoghakmossa, grov fjädermossa. Dessutom finns värdefulla och mindre vanliga arter som stjärntmes, tretåig hackspett, spillkråka, lungört, hässlebrodd, jaguarfläck, krusig ulota och skriftlav.

2.3 Historisk och nuvarande markanvändning

Större delen av Blänkabacken ligger på gamla kulturmarker, som har vuxit eller planterats igen då de övergavs. Rester efter den forna markanvändningen kan man se bland annat i form av odlingsrösen, enstaka grova gamla träd, gamla brukningsvägar och en del hävdgynnade växter i fältskiktet. Centralt i området ligger en gårds- eller torprest med rester efter grunden av ett hus och med en del av en stengärdesgård.

Området har skötts av Örebro kommun som frilufts- och produktionsskog. Stora delar har dock varit undantagna från skogsbruket för naturvårdsändamål. De senaste

åren har omfattande naturvårdsåtgärder i form av gallringar och röjningar skett i stora delar av reservatet.

2.4 Bevarandevärden för friluftslivet

Naturreservatet ligger i nära anslutning till samhället Ekeby-Almby och är redan idag ett populärt strövområde för allmänheten. Området ligger också relativt nära Almby och Örebro stad. Busshållplats för länstrafiken finns i områdets norra utkant. Genom området löper stigar och motionsspår. Här finns också en rastplats med vacker utsikt över Örebro.

2.5 Pedagogiska bevarandevärden

Området ligger relativt nära förskola i Ekeby-Almby, vilket gör det lämpligt som besöksobjekt. Närmaste skolor finns i Almby och Brickebacken. Ett naturskogsliknande område nära bebyggelse och universitet har ett stort pedagogiskt värde, särskilt när det gäller kunskapen om ekologi och biologisk mångfald. De restaureringar och övriga naturvårdsåtgärder som genomförts och kommer att genomföras i naturreservatet kommer att ge mycket värdefulla erfarenheter inför liknande naturvårdsinsatser. Området kan med fördel användas för vetenskapliga studier.

2.6 Litteratur

- Ekholm-Pehrson, E., Pettersson, Å. och Hallin, G. (1984). *Naturvårdsöversikt Örebro län*. Naturvårdsenheten, Länsstyrelsen i Örebro län.
- Gärdenfors, U. (red.) (2005). *Rödlistade arter i Sverige 2005*. ArtDatabanken, SLU, Uppsala.
- Löfgren, L. 1995 (ms). *Örebros kommunägda skogar. Naturinventering – skötselråd*. Örebro kommun.
- Sandström, U. (red.) (2006). *Program för Örebro grönstruktur. Örebro med närmaste omgivning*. Örebro kommun.

PLANDEL

3. Allmän målsättning

Målsättningen med naturreservatet är att skapa naturskogslika lövskogar och lövrika skogar med höga biologiska värden. Viktiga strukturer för den biologiska mångfalden, såsom död ved, gamla träd och lövträd, ska öka i mängd. Lämningar efter forna tiders markanvändning bevaras och lyfts fram. Stigar, vandringsled, rastplats och andra friluftsanordningar ska underhållas för att även i fortsättningen göra området lättillgängligt. Lövskogen och dess mångfald av arter ger ett vackert och spännande landskap med stort besöksvärde. Den vackra utsikten mot Örebro värnas.

4. Skötselområden med mål och åtgärder

Reservatet har indelats i fem skötselområden:

1. Lövdominerad skog
2. Tallskog
3. Den gamla tomten
4. Förkastningsbranten
5. Serviceanordningar för besökare

Skötselområde 1: Lövdominerad skog

Beskrivning

Största delen av området ligger på gammal kulturmark, och man kan se rester från den tiden genom odlingsrösen, stenmurar och enstaka stora gamla träd. Efter att kulturmarkerna övergivits har de planterats eller vuxit igen med främst gran. De senaste åren har omfattande naturvårdsgallringar och -röjningar skett i stora delar av området. Genom att det mesta av granen avverkats och lövträden har gynnats har en lövskog börjat att utvecklas. I andra delar finns redan äldre lövrik skog med stort inslag av ädla lövträd, såsom hassel, ek och ask. Till exempel i nordligaste delen och i sydväst finns äldre och mer mogen lövskog.

Mål

Gammal lövskog med björk, asp, ek, ask, hassel och andra lövträd. Mindre dungar med gran kan förekomma. Skogen ska vara luckig och flerskiktad, med ett stort antal grova och bredkroniga träd. Skogen ska vara naturskogslik med höga biologiska värden. Viktiga strukturer för den biologiska mångfalden, såsom död ved, gamla träd och lövträd, ska öka i mängd. Om möjligt skapas goda förutsättningar för groddjur i befintligt kärrpartier.

Det är gynnsamt tillstånd när följande bevarandemål är uppnådda:

- Andelen lövträd är minst 90 %, varav andelen ädla lövträd är minst 10 %.
- Andelen död ved är minst 30 m³/ha.
- Odlingsrösen och andra kulturlämningar är synliga och fria från igenväxning.

Skötselåtgärder

- Vi behov gallring av lövträden i några omgångar för att påskynda utvecklingen av grova och bredkroniga träd i yngre bestånd. Gynna ädellöv och en blandning av trädslag. Björk och asp är dominerande trädslag.
- Frihugg grova och vidkroniga träd, samt träd som har potential att utveckla bred krona, med minst 5 m från yttre grenspetsar.
- Spara dungar eller små spridda bestånd av gran, samt gamla och grova granar.
- Påskynda utvecklingen av död lövved genom att låta en stor andel avverkad träd ligga kvar samt skada eller ringbarka stående träd som får dö i förtid.
- Vid behov gallring och röjning av gran.
- Kulturminnen vårdas och synliggörs genom att de hålls fria från vedartad vegetation.

- Eventuellt småskaliga åtgärder som syftar till att gynna den biologiska mångfalden i området.
- Om möjligt skapas goda förutsättningar för groddjur i befintligt kärrpartier.
- Farliga träd fälls vid behov in mot skogen och får ligga kvar.

Skötselområde 2: Tallskog

Beskrivning

Gles, gallrad och röjd tallskog med visst graninslag i västra delen. Delvis med en högre andel björk. Tallarna är uppåt 110 år gamla, men beståndet i söder är yngre. I fältskiktet finns det gott om blåbär och andra ris. I området finns en rastplats med utsikt mot Örebro och Hjälmaran i nordväst. I sydöstra hörnet finns en äldre husbehovsgrustäkt med två mindre dammar.

Mål

En äldre och gles tallskog med inslag av gran, björk och andra lövträd. Området är glest och inbjuder till aktiviteter såsom lek och blåbärsplockning. Viss föryngring av tall sker för att få en kontinuitet i äldre och grova träd. Det finns en del stående och liggande död ved av framför allt tall. Om möjligt skapas goda förutsättningar för groddjur i takten i söder.

Det är gynnsamt tillstånd när följande bevarandemål är uppnådda:

- Andelen gamla och grova tallar bibehålls eller ökar.
- Andelen lövträd är minst 10 %.
- Det sker en viss föryngring av tall.
- Andelen död ved är minst 10 m³/ha.

Skötselåtgärder

- Vid behov röjning/gallring av ung gran.
- Eventuella åtgärder för att skapa föryngring av tall eller för att öka den biologiska mångfalden i stort.
- Farliga träd fälls vid behov in mot skogen och får ligga kvar.
- Om möjligt skapas goda förutsättningar för groddjur i den äldre grustäkten.
- Håll dammarna fria från vedartad vegetation.
- I övrigt fri utveckling.

Skötselområde 3: Den gamla tomten

Beskrivning

Rest efter gammal tomt med stengärdesgård och husrest. Området har varit igenvuxet och/eller igenplanterat med gran, björk och andra lövträd. I fältskiktet finns spår efter en hävdgynnad flora.

Mål

Husrester, odlingsrösen och stenvägar är väl synliga och fria från vedartad vegetation. Platsen omges av bredkroniga stormfasta träd.

Det är gynnsamt tillstånd när följande bevarandemål är uppnådda:

- Odlingsrösen och andra kulturlämningar är synliga och fria från igenväxning.

Skötselåtgärder

- Träd- och buskskiktet glesas ur för att gynna ängsvegetation och så att enstaka träd kan utveckla grova grenverk.
- Sly av igenväxningskaraktär röjs bort. Enstaka blommande och bärande buskar, såsom oxel, hagtorn och enstaka stora rosbuskar, sparas.
- Enstaka unga individer av främst ek, ask, hassel och asp sparas kontinuerligt och tillåts växa upp.
- Slyröjning sker vid stenrösen och andra kulturlämningar.

Skötselområde 4: Förkastningsbranten*Beskrivning*

Förkastningsbranten vetter här mot nordväst. Branten är tämligen blockrik. Den näringsrika branten är bevuxen med en frodig hasseldominerad lövskog, med inslag av asp, björk, ek, ask och andra lövträd. Vid en stigs kärning finns ett mer rent hasselbestånd. Nedanför utsikten i norra delen är en siktgata framröjd. Här finns ett stort uppslag av asp, björk och andra lövträd, tillsammans med enstaka stora träd av asp, al, ek och björk.

Mål

Ädellövdominerat bestånd med gott om hassel speciellt i östra delen nedanför utsikten. Skogen ska vara naturskogslik med höga biologiska värden. En stor mängd död ved finns, av olika kvalitet och nedbrytningsgrad.

Det är gynnsamt tillstånd när följande bevarandemål är uppnådda:

- Andelen lövträd är minst 90 %, varav andelen ädellöv är minst 50 %.
- Andelen hassel är minst 40 %.
- Andelen död ved är minst 20 m³/ha.

Skötselåtgärder

- Siktgatan nedanför grillplatsen hålls fri från höga träd, så att utsikten bibehålls.
- Farliga träd fälls vid behov in mot skogen och får ligga kvar.
- I övrigt fri utveckling.

Skötselområde 5: Anordningar för friluftsliv*Beskrivning*

Genom området löper ett motionsspår. En iordningställd och välskött rastplats finns, med vacker utsikt mot Örebro och Hjälmarens.

Mål

De friluftsanordningar som är angivna på kartan i bilaga 2 ska utvecklas och underhållas. Stigar ska finnas för både löpare, vandrare och cyklister. Besökare ska kunna orientera sig i och hämta kunskap om reservatet på plats, samt med hjälp av enklare informationsmaterial på kommunens hemsida på internet. På informationsskyltar ska det finnas information om naturreservatets naturvärden, kulturvärden och historik. På skyltarna ska det också finnas kartor.

Det är gynnsamt tillstånd när följande bevarandemål är uppnådda:

- Minst två informationstavlor i gott skick finns.
- Markerade stigar enligt bifogad karta underhålls.
- Den befintliga rastplatsen underhålls och är i gott skick.
- Det finns information om naturreservatet på Örebro kommuns hemsida.

Skötselåtgärder

- Utveckling, underhåll samt röjning och säkring av de stigar, motionsspår och rastplatser som är angivna på kartan i skötselplanen.
- Utmärkning av stigslinga för mtb-cykling.
- Farliga träd fälls vid behov in mot skogen och får ligga kvar.
- Årlig tillsyn av stigar, vandringsleder, grillplatser och informationstavlor.

5. Övrigt**Förvaltning**

Reservatsförvaltare är Örebro kommun.

Reservatsgränsmarkeringar

Reservatets gränsmarkeringar ska underhållas i enlighet med Naturvårdsverkets anvisningar.

6. Uppföljning

Uppföljning av skötselåtgärder

Förvaltaren ansvarar för att följa upp och dokumentera skötselåtgärder.

Dokumentationen bör ske med både anteckningar och fotografier. Skötselåtgärderna ska följas upp för att kontrollera att de genomförda åtgärderna överensstämmer med målen för skötselområdena. Status före och efter utförda skötselåtgärder ska dokumenteras.

Uppföljning av bevarandemål

Förvaltaren gör uppföljning av bevarandemål i reservatet enligt särskilt uppföljningsprogram.

Sammanfattning och prioritering av planerade skötselåtgärder

Skötselåtgärd	Var	När	Prioritet	Finansiering
Röjning och gallring för utveckling av lövskog och lövrik skog.	1, 4	Återkommande	1	Reservatsanslag
Friställ framtida naturvärdesträd	1,4	Återkommande	1	Reservatsanslag
Uppföljning av restaureringsåtgärder	Hela reservatet	Senast ett år efter restaurering	1	Reservatsanslag
Tillsyn, underhåll och säkring av stigar, informationstavlor och grillplatser.	5	Årligen	1	Reservatsanslag
Underhåll av siktgata nedanför grillplatsen	4	Efter behov	3	Reservatsanslag
Röjning av gran	Hela reservatet	Efter behov	2	Reservatsanslag
Skapa föryngring av tall	2	Efter behov	2	Reservatsanslag
Röj bort vedartad vegetation vid dammarna och tomten	2, 3	Efter behov	3	Reservatsanslag
Utmärkning av stig för MTB-cykling	5	Inom 5 år från beslutsdatum	2	Reservatsanslag

Bilagor:

Bilaga 1 Karta med besöksanordningar

Bilaga 2 Karta med skötselområden

Naturresevatet Blänkabacken

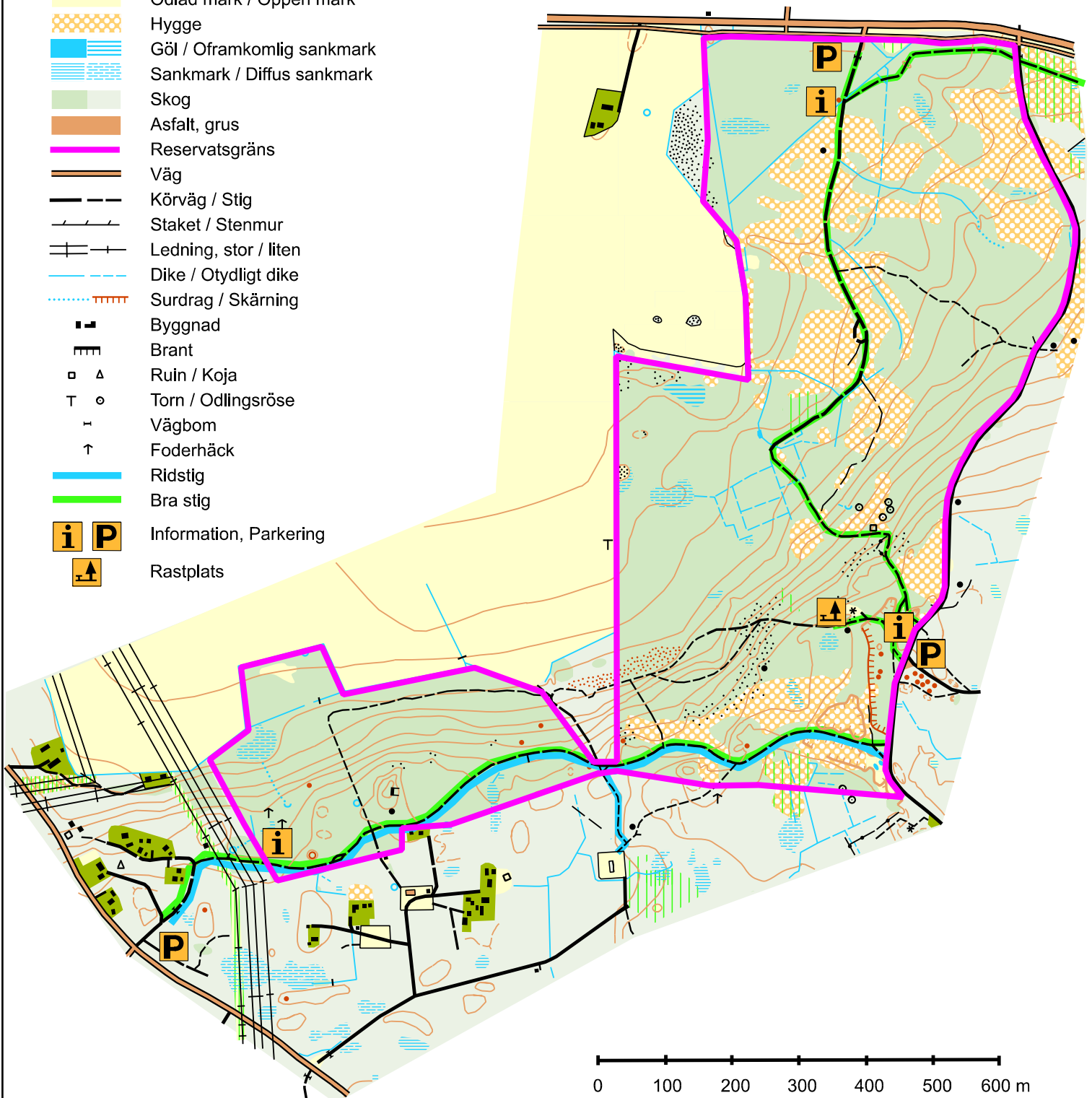
Besöksanordningar

Bil 1



TECKENFÖRKLARING

-  Odlad mark / Öppen mark
-  Hygge
-  Göl / Oframkomlig sankmark
-  Sankmark / Diffus sankmark
-  Skog
-  Asfalt, grus
-  Reservatsgräns
-  Väg
-  Körväg / Stig
-  Staket / Stenmur
-  Ledning, stor / liten
-  Dike / Otydligt dike
-  Surdrag / Skärning
-  Byggnad
-  Brant
-  Ruin / Koja
-  Torn / Odlingröse
-  Vägbom
-  Foderhäck
-  Ridstig
-  Bra stig
-  Information, Parkering
-  Rastplats



Naturresevatet Blänkabacken

Skötselområden

Bil 2



TECKENFÖRKLARING

-  Odlad mark / Öppen mark
-  Hygge
-  Göl / Oframkomlig sankmark
-  Sankmark / Diffus sankmark
-  Skog
-  Asfalt, grus
-  Reservatsgräns
-  Skötselgräns
-  Skötselområde
-  Väg
-  Körväg / Stig
-  Byggnad
-  Brant
-  Staket / Stenmur
-  Ledning, stor / liten
-  Dike / Otydligt dike
-  Ridstig
-  Bra stig

-  Information, Parkering
-  Rastplats

