



BESLUT OM UTVIDGNING AV NATURRESERVATET EKEBY DREVE I ÖREBRO KOMMUN

BESLUT

Med stöd av 7 kap 4 § miljöbalken beslutar Örebro kommun att utvidga naturreservatet Ekeby Dreve enligt till beslutet hörande karta.

Tidigare föreskrifter gäller oförändrade för hela det utvidgade naturreservatet.

Med stöd av 3 § förordningen om områdesskydd enligt miljöbalken m.m. (1998:1252) fastställer Örebro kommun bifogad skötselplan med mål, riktlinjer och åtgärder för reservatets skötsel och förvaltning. Tidigare skötselplan upphör därmed att gälla.

I enlighet med 2 § förordningen om områdesskydd enligt miljöbalken m.m. (1998:1252) ska Örebro kommun vara förvaltare av naturreservatet.

UPPGIFTER OM NATURRESERVATET

Reservatets namn:	Naturreservatet Ekeby Dreve
Kommun:	Örebro
Län:	Örebro
Lägesbeskrivning:	ca 5 km öster om Örebro tätort, omedelbart norr om Ekeby-Almby vid Hjälmarens strand.
Församling/Socken:	Almby församling
Terrängkarta:	10F SV Örebro
Fastighetskarta:	10F 4e
Naturgeografisk region:	24. Svealands sprickdalsterräng med lerslättdalar och sjöbäcken
Kulturgeografisk region:	12. Mälardalens odlingsbygder
Area:	38,7 ha
Fastigheter och ägare:	Almby 13:25, Almby 13:38, 13:226-228, 13:368 ägare Örebro kommun. Almby S:204 och S:209 med samfällt ägande.
Förvaltare:	Örebro kommun, Stadsbyggnad
Tillsynsmyndighet:	Örebro kommun, Miljönämnden

SYFTE

Syftet med Naturreservatet Ekeby Dreve är att långsiktigt säkerställa och utveckla ett lättillgängligt tätortsnära rekreativområde med höga natur-, kultur- och friluftsvärden. Området ska präglas av kontakt med Hjälmaren, ett betat odlingslandskap med åkerholmar och grova vidkroniga lövträd, ädellövskog, grova tallpartier och alsumpskog. Skötseln ska inriktas på att öka tillgängligheten och de biologiska värdena. I området ska det finnas säkra och upplevelserika stigstråk och rastplatser för besökare.

SKÄL FÖR BESLUTET

Utvidgningen görs för att möjliggöra anläggningen av en tillgänglighetsanpassad stig som gör att besökaren kan ta sig genom större delen av naturreservatet. Utvidgningen av naturreservatet ger också en stärkning av dess biologiska värden och är viktig för att reservatet på lång sikt kunna fungera som en bra livsmiljö för de arter som är beroende av Hjälmarens strandskogar.

BAKGRUND

Naturreservatet Ekeby Dreve bildades 2010. Det består av en udde som sträcker sig norrut i Hemfjärden, tillsammans med en strandskog i väster och ett odlingslandskap i sydväst. Vid planeringen för att skapa tillgängliga stigstråk i området under 2011 uppdagades problem med att länka samman reservatet då områdets mitt består av en alsumpskog med bitvis mycket blöta förhållanden. Förhandlingar inleddes då med fastighetsägaren på intilliggande fastighet för att få förvärva en del av denna. Under 2013 skrevs en överenskommelse om fastighetsreglering där kommunens fastighet utvidgades med ca 0,3 hektar.

Utvidgningen av reservatet är också en del av det strategiska arbetet med att säkra Hjälmarens lövskogar som Örebro kommun är en del av. Utvidgningen består till större delen av yngre lövskog, men kommer på sikt som en del i reservatet att kunna utveckla höga naturvärden. Genom att kunna styra besökare till att röra sig i denna del påverkas heller inte orördheten i den intilliggande alsumpskogen som kan hysa störningskänsligare arter. Den gamla sjökanten, från tiden innan sänkningen av Hjälmaren, är mycket tydligt markerad längst den planerade stigsträckningen och ger en extra dimension till upplevelsen för besökaren av naturreservatet.

Området där utvidgningen görs har pekats ut i kommunens översiktsplan som en del av en grön värdekärna. I Örebro grönstruktur klassas områdets värden som mycket höga både ur ett socialt, kulturellt och ekologiskt perspektiv.

KOMMUNENS BEDÖMNING

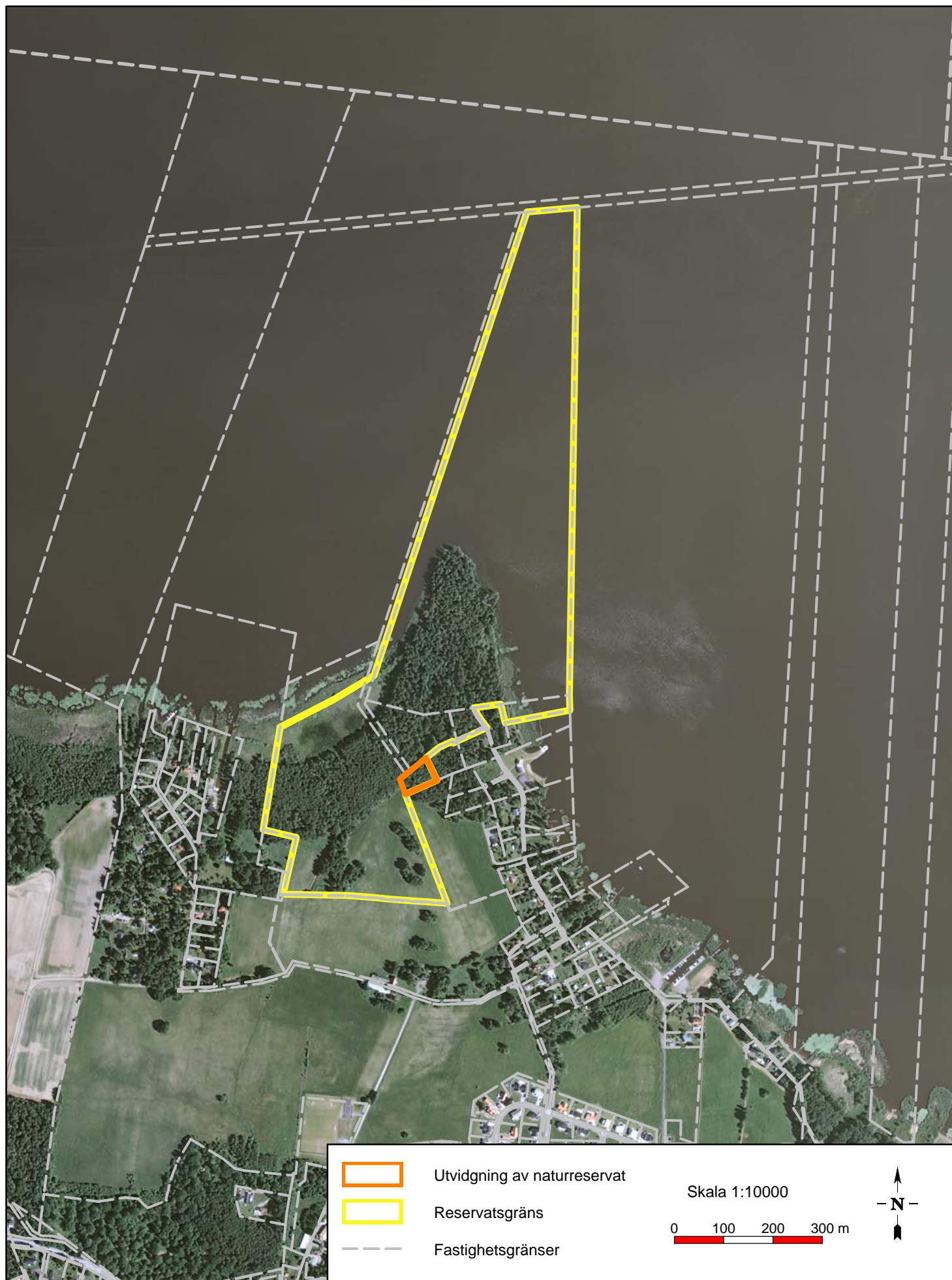
Örebro kommun finner vid en vägning mellan enskilda och allmänna intressen i enlighet med 7 kap 25 § miljöbalken att det för att skydda och bevara ovanstående natur-, kultur- och friluftsvärden finns skäl att besluta om att utvidga naturreservatet Ekeby Dreve enligt till beslutet hörande karta, samt att fastställa en ny skötselplan för naturreservatet.

Beslut i detta ärende har fattats av Miljönämnden.

Bilagor

1. Gränser för Naturreservatet Ekeby dreve

Detta beslut kan överklagas till länsstyrelsen enligt 19 kap 1§ Miljöbalken





BILDANDE AV NATURRESERVATET EKEBY DREVE I ÖREBRO KOMMUN

BESLUT

Med stöd av 7 kap 4 § miljöbalken förklarar Örebro kommun det område som utmärkts på bifogad karta, som naturreservat. Reservatet har den avgränsning som framgår av bifogad karta och med de gränser som slutligen utmärks i fält.

Med stöd av 3 § förordningen om områdesskydd enligt miljöbalken m.m. (1998:1252) fastställer Örebro kommun bifogad skötselplan med mål, riktlinjer och åtgärder för reservatets skötsel och förvaltning.

I enlighet med 2 § förordningen om områdesskydd enligt miljöbalken m.m. (1998:1252) ska Örebro kommun vara förvaltare av naturreservatet.

UPPGIFTER OM NATURRESERVATET

Reservatets namn:	Naturreservatet Ekeby Dreve
Kommun:	Örebro
Län:	Örebro
Lägesbeskrivning:	ca 5 km öster om Örebro tätort, omedelbart norr om Ekeby-Almby vid Hjälmarens strand.
Församling/Socken:	Almby församling
Terrängkarta:	10F SV Örebro
Fastighetskarta:	10F 4e
Naturgeografisk region:	24. Svealands sprickdalsterräng med lerslättdalar och sjöbäcken
Kulturgeografisk region:	12. Mälardalens odlingsbygder
Area:	38,4 ha
Fastigheter och ägare:	Almby 13:25, Almby 13:38, 13:226-228, 13:368 ägare Örebro kommun. Almby S:204 och S:209 med samfällt ägande.
Förvaltare:	Örebro kommun, Stadsbyggnad
Tillsynsmyndighet:	Örebro kommun, Miljönämnden

SYFTE

Syftet med Naturreservatet Ekeby Dreve är att långsiktigt säkerställa och utveckla ett lättillgängligt tätortsnära rekreativområde med höga natur-, kultur- och friluftsvärden. Området ska präglas av kontakt med Hjälmaran, ett betat odlingslandskap med åkerholmar och grova vidkroniga lövträd, ädellövskog, grova tallpartier och alsumpskog. Skötseln ska inriktas på att öka tillgängligheten och de biologiska värdena. I området ska det finnas säkra och upplevelserika stigstråk och rastplatser för besökare.

SKÄL FÖR BESLUTET

Skyddet av Naturreservatet Ekeby Dreve är en viktig del av arbetet för att uppnå Örebro kommuns miljömål för Levande skogar och Ett rikt odlingslandskap och genomförandet av målen i program för Örebro gröstruktur. Ekeby Dreve med närliggande strandskog och åkerlandskap anges som värdefulla för natur och friluftsliv och föreslås avsättas som naturreservat i Fördjupad översiktsplan för Ekeby-Almby från 2006.

Naturreservatet ligger i nära anslutning till Ekeby-Almby utmed cykelstråket Hemfjärden runt. Ekeby Dreve är redan idag ett populärt rekreativområde för allmänheten. En stigslinga leder besökaren runt udden. Rastplatser finns vid sjöstranden. Ekeby Dreve med närområde är en del av ett naturligt stråk längs stranden av Hemfjärden, som annars till stora delar är bebyggt med sommarstugor och villor. Det är viktigt för friluftslivet att behålla ett oexploaterat stråk som öppnar stranden för närboende och Örebroare i allmänhet.

På udden som sträcker sig norrut ut i Hemfjärden finns en gammal uppvuxen blandskog med ett stort inslag av äldre lövträd, ädellövträd och gammal grov tall. I västra delen av området finns en yngre alsumpskog som har vuxit upp under naturskogslika förhållanden efter den stora sjösänkningen i slutet av 1800-talet. Här finns rikligt med död ved i olika former. 4 ha av alsumpskogen är utpekad som nyckelbiotop av Skogsstyrelsen. Ut mot Hemfjärden finns ett stråk med bladvass. Söder om Alsumpskogen finns ett område med åkermark och ekbevuxna åkerholmar. Detta område förstärker naturreservatets värden och bibehåller landskapsbilden genom att bilda en öppen zon mellan eventuell framtida bebyggelse i söder och skogen i norr. Här kommer skötseln att gynna utvecklingen av gamla och bredkroniga lövträd samt en rik flora och fauna.

I Naturreservatet Ekeby Dreve finns redan stora biologiska värden, som kommer att utvecklas. De våta strandskogsdelarna av reservatet kommer att lämnas för fri utveckling och utvecklas mot naturskogslika förhållanden. Viss gallring och röjning kommer att ske på udden, för att gynna utvecklingen av grova tallar och gamla bredkroniga lövträd. Delar av naturreservatet kommer att betas eller slås för att upprätthålla det öppna odlingslandskapet och öka tillgängligheten. Andelen gamla träd och död ved kommer att öka i hela naturreservatet.

RESERVATSFÖRESKRIFTER

För att tillgodose syftet med reservatet beslutar Örebro kommun med stöd av 7 kap 5, 6 och 30 §§ miljöbalken om nedan angivna föreskrifter.

A. Föreskrifter enligt 7 kap 5 § miljöbalken om inskränkningar i rätten att förfoga över mark- och vattenområden inom reservatet.

Utöver vad som annars gäller är det förbjudet att:

1. spränga, schakta, gräva eller bedriva täkt i någon form
2. anlägga nya vägar, stigar och rastplatser annat än de som anges i fastställd skötselplan
3. framdraga mark- eller luftledningar
4. uppföra helt ny byggnad eller annan fast anläggning annat än för pedagogiskt syfte och rekreation
5. införa för trakten främmande växt- eller djurart
6. anordna upplag annat än tillfälligt i samband med områdets skötsel
7. använda kemiska bekämpningsmedel eller växtnäringsämnen
8. utföra avverkning, röjning eller annan skoglig åtgärd
9. bedriva jakt

Undantag från reservatsföreskrifterna:

1. Föreskrifterna utgör inte hinder för de åtgärder som erfordras för reservatets vård och skötsel.
2. Ovanstående föreskrifter utgör inte hinder för drift och underhåll av befintliga byggnader, vägar, stigar, kablar, ledningar och andra anläggningar. Planerade åtgärder som påverkar omgivande mark eller vegetation utanför det närmaste anläggningsområdet får utföras först efter samråd med förvaltaren av naturreservatet. I akuta fall (t.ex. strömvabrott eller vattenläcka) kan samråd ske i efterhand.
3. Stigar får dras om och rastplatser anläggas i naturreservatet om det inte motverkar syftet med beslutet.
4. Jakt får endast bedrivas i form av skydds jakt i samråd med tillsynsmyndigheten, Örebro kommuns Miljönämnd. Eftersök av skadat vilt får ske utan föregående samråd.

Föreskrifterna enligt 7 kap 5§ miljöbalken träder i kraft 2010-07-15.

B. Föreskrifter enligt 7 kap 6 § miljöbalken om skyldighet att tåla visst intrång

Ägare och innehavare av särskild rätt till fastigheterna förpliktas tåla de åtgärder som behövs för områdets vård och skötsel.

C. Ordningsföreskrifter enligt 7 kap 30 § miljöbalken

Utöver vad som annars gäller är det för allmänheten förbjudet att:

1. förstöra eller skada fast naturföremål
2. medvetet skada växt- och djurliv (ex. gräva upp växter)
3. inte ha hunden kopplad
4. göra upp eld annat än på anvisad plats
5. ställa upp husvagn utan tillstånd från förvaltaren av naturreservatet
6. framföra motorfordon annat än på anvisad väg
7. parkera annat än på anvisad plats
8. rida
9. fiska annat än med enkla handredskap
10. sätta upp skylt eller liknande anordning annat än tillfälligt

Undantag från reservatsföreskrifterna:

1. Motorfordon får användas av personer med rörelsenedsättning
2. Fast anordningar ex. orienteringskontroller eller snitslade spår kan anordnas efter samråd med förvaltaren av naturreservatet

Enligt 7 kap. 30§ miljöbalken gäller ordningsföreskrifterna omedelbart även om de överklagas.

Ordningsföreskrifterna enligt 7 kap 30§ miljöbalken träder i kraft den 2010-07-15.

ÄRENDETS BEREDNING

Området inventerades 1995 med avseende på skogliga naturvärden av Lars Löfgren, på uppdrag av Örebro kommun. En del av området finns beskrivet tillsammans med andra i rapporten "Örebros kommunägda skogar, naturinventering – skötselråd" (område 26). Lars Löfgren rekommenderar att det angivna området får utvecklas fritt.

Ekeby Dreve ingår som ett område med mycket höga värden i Örebro kommuns grönstrukturprogram. Området föreslås där att säkerställas långsiktigt. Enligt programmet finns stora värden ur såväl socialt som kulturellt och ekologiskt perspektiv.

I Fördjupad översiktsplan för Ekeby-Almby från 2006 föreslås området att avsättas som naturreservat.

KOMMUNENS BEDÖMNING

Örebro kommun bedömer att ett naturreservat i det aktuella området är förenligt med kommunens översiktsplan och med hushållningsbestämmelserna i 3 och 4 kap miljöbalken.

Örebro kommun finner vid en vägning mellan enskilda och allmänna intressen i enlighet med 7 kap 25 § miljöbalken att det för att skydda och bevara ovanstående natur-, kultur- och friluftsvärden finns skäl att besluta om att bilda ett naturreservat i området samt att förordna om föreskrifter för att skydda området samt att fastställa en skötselplan.

Beslut i detta ärende har fattats av kommunfullmäktige.

Bilagor

1. Gränser för Naturreservatet Ekeby dreve

Detta beslut kan överklagas till länsstyrelsen enligt 19 kap 1§ Miljöbalken





SKÖTSELPLAN FÖR NATURRESERVATET EKEBY DREVE I ÖREBRO KOMMUN

1. Syfte

Syftet med Naturreservatet Ekeby Dreve är att långsiktigt säkerställa och utveckla ett lättillgängligt tätortsnära rekreativområde med höga natur-, kultur- och friluftsvärden. Området ska präglas av kontakt med Hjälmarens strand, ett betat odlingslandskap med åkerholmar och grova vidkroniga lövträd, ädellövskog, grova tallpartier och alsumpskog. Skötseln ska inriktas på att öka tillgängligheten och de biologiska värdena. I området ska det finnas säkra och upplevelserika stigstråk och rastplatser för besökare.

2. Beskrivning

2.1 Administrativa data

Objektnamn	Naturreservatet Ekeby Dreve
Skyddsform	Naturreservat
Beslutsdatum	2015-01-13
Läge	ca 5 km öster om Örebro tätort, omedelbart norr om Ekeby-Almby vid Hjälmarens strand.
Län	Örebro
Kommun	Örebro
Församling/Socken	Almby församling
Terrängkarta	10F SV Örebro
Fastighetskarta	10F 4e
Fastigheter	Almby 13:25, Almby 13:38, 13:226-228, 13:368 ägare Örebro kommun. Almby S:204 och S:209 med samfällt ägande.
Markägare	Örebro kommun
Förvaltare	Örebro kommun, Stadsbyggnad
Tillsynsmyndighet	Örebro kommun, Miljönämnden
Naturgeografisk region	24. Svealands sprickdalsterräng med lerslättdalar och sjöbäcken
Kulturgeografisk region	12. Mälardalens odlingsbygder
Total area	38,7 ha

2.2 Naturförhållanden

Naturreservatet består av udden Ekeby Dreve som sträcker sig norrut i Hemfjärden, tillsammans med en strandskog i väster och ett odlingslandskap i sydväst.

Geologi

Ekeby Dreve är en udde som utgör en del av en åssträckning i nord-sydlig riktning. På udden finns tydliga strandlinjer som bildades före sänkningen av Hjälmarén i slutet av 1800-talet. Strandskogen i västra delen av naturreservatet är uppvuxen på f.d. sjöbotten, medan större delen av odlingslandskapet i söder var torr även före sjösänkningen. Udden och åkerholmarna i odlingslandskapet består av sandig morän. Resten av reservatet ligger på lerjord. Berggrunden är i hela naturreservatet sandsten.

Biologi

Udden är till största delen bevuxen med äldre lövdominerad skog med stort inslag av ädla lövträd. Här finns bland annat björk, asp, sälg, ek, ask, lönn, lind och alm. I den inre södra delen av udden finns ett bestånd med gammal grov tall. Längs stranden väster om udden finns en klubbdominerad strandskog, uppvuxen på f.d. sjöbotten efter den stora sjösänkningen. Skogen är här i stort sett helt obrukad av människan och innehåller relativt stor andel död ved. Förutom klubb finns här också bl.a. björk, sälg och ek. En stor del av strandskogen är klassad som nyckelbiotop. Området beskrivs som alsumpskog med en stor mängd död ved. Söder om strandskogen finns ett odlingslandskap med gamla åkrar som idag brukas som vall. I åkrarna finns några åkerholmar bevuxna med ek och andra lövträd. Några äldre ekar med breda kronor finns här.

Från Ekeby Dreve har man god utsikt över Hemfjärden och dess fågelliv. Särskilt under flyttperioderna på våren och hösten kan man härifrån se flockar med rastande sjöfågel.

2.3 Historisk och nuvarande markanvändning

Ekeby-Almby ligger på lagom avstånd från Örebro och blev under 1900-talet alltmer ett område för örebroarnas sommarboende. Det började med sommarvillor uppförda av de mer välbeställda, men fortsatte längre in på seklet med mindre stugor på små arrendetomter. Vid Hjälmarstrand växte det upp några sommarstugeområden och enstaka stugor, t ex vid Framnäs i väster (ursprung i en sommarvilla från ca 1900) och i Ekenäs längs nuvarande Kärleksstigen samt Sundbyvik i öster. Ute på Ekeby Dreve ligger fortfarande en jaktvilla byggd av timmer vid slutet av 1800-talet.

Tack vare det utvecklade sommarlivet kunde man under några decennier vid 1900-talets början åka ångbåt in till Örebro från ett par bryggor vid Ekenäs och Ekeby Dreve. Rännor muddrades för att det skulle fungera. Vid Ekeby Dreve fanns också goda badmöjligheter, något som är mer eller mindre bortglömt idag. Spåren efter ångbåtsbryggorna går nästan inte att urskilja i strandkanten. Den reguljära båttrafiken upphörde kring 1950 och badet vid Hjälmarbaden tog över den sidan av sjölivet. Ekeby Dreve utnyttjas än idag som rekreationsområde, om än i mindre omfattning än tidigare.

På västra sidan av Ekeby Dreve finns ett gammalt sandstensbrott som gick under namnet Sjötorps sandstenschuggeri. Stenbrottet var i verksamhet från 1898 till 1919. Gul sandsten i form av byggnadssten och dekorativa detaljer höggs på plats i stenhuggeriet. Via ett decauvillespår som dragits i en skärning genom åsen drogs stenen till en lastageplats vid sjön öster om brottet, där pråmar lastades. Brottet och skärningen syns fortfarande tydligt.

Åkrarna i odlingslandskapet i södra delen av reservatet brukas idag som slåttervallar.

2.4 Bevarandevärden för friluftslivet

Naturreseptatet ligger i direkt anslutning till samhället Ekeby-Almby och är redan idag ett populärt utflyktsmål för allmänheten. Området ligger också relativt nära Örebro stad och är ett viktigt område för allmänheten att bibehålla kontakten med Hjälmarsstranden. Inom Å-stadsprojektet har vegetationen på udden röjts och en promenad- och cykelslinga anlagts. På udden finns en rast- och grillplats. Udden är särskilt angiven som utflyktsmål för cykelleden Hemfjärden runt.

En ny cykel- och gångväg västerut mot Örebro stad, mellan Ekeby Dreve och Framnäs kommer att ytterligare förstärka områdets betydelse för friluftslivet. Denna cykelväg kommer troligen bli en del av cykelleden Hemfjärden runt. Ett mer öppet och vårdat landskap med stor biologisk mångfald kommer att locka till promenader, utflykter och annat friluftsliv i tätortsnära natur.

2.5 Pedagogiska bevarandevärden

Närheten till tätorten Ekeby-Almby med förskola och daghem gör naturreseptatet lämpligt som besöksobjekt. Området kan med fördel användas inom undervisning vid t.ex. Örebro universitet och för vetenskapliga studier.

Det är viktigt ur pedagogisk synvinkel att bevara en oexploaterad del av Hjälmarsstranden för att visa på naturliga förlopp med igenväxningssuccessioner efter den stora sjösänkningen.

2.6 Litteratur

- Löfgren, L. 1995 (ms). *Örebro kommunägda skogar. Naturinventering – skötselråd*. Örebro kommun.
- Sandström, U. (2006). *Översiktsplan för Örebro kommun. Fördjupning för delen Ekeby-Almby. Utställningshandling 12 januari – 20 mars 2006*. Örebro kommun.
- Sandström, U. (red.) (2006). *Program för Örebro grönstruktur. Örebro med närmaste omgivning*. Örebro kommun.

- Skogsstyrelsen, Skogens pärlor,
<http://skogsstyrelsen.se/episerver4/templates/SNormalPage.aspx?id=12524>.
Information hämtad i februari 2010.

PLANDEL

3. Allmän målsättning

Målsättningen med naturreservatet är att skydda och tillgängliggöra ett avsnitt av Hjälmarsstranden för allmänheten, samt att skydda och utveckla områdets biologiska mångfald. I större delen av reservatet eftersträvas en bibehållen eller ökad andel lövträd och ädellövträd. Större delen av skogen kommer att få en vild och naturskogslik prägel. Viktiga strukturer för den biologiska mångfalden, såsom död ved, gamla träd och lövträd, ska öka i mängd. Naturreservatet ska utgöra ett värdefullt och estetiskt tilltalande naturområde i utkanten av Ekeby-Almby.

4. Skötselområden med mål och åtgärder

Reservatet har indelats i 7 skötselområden:

1. Ädellövskog
2. Talldominerad skog
3. Alsumpskog
4. Odlingslandskap
5. Öppet vattenområde
6. Triviallöskog
7. Serviceanordningar för besökare

Skötselområde 1: Ädellövskog

Beskrivning

Skogen är lövdominerad och innehåller en relativt stor andel ädellövträd, såsom ek, ask, hassel, lönn, lind och alm. I övrigt finns bl.a. björk, asp, klibbal, sälg, hägg och rönn. Här finns också en del äldre tallar och granar. Skogen är ca 110 år gammal men innehåller enstaka äldre träd. I skogen finns en del död ved av framför allt lövträd.

Mål

Ädellövdominerad skog med en varierad åldersstruktur, ett stort inslag av gamla träd och en mångfald av trädslag. Ett stort antal lövträd ska få möjlighet att utveckla grov stam och bred krona. Gamla och grova träd av alla trädslag gynnas. God förekomst av död ved i form av döda grenar, torrträd, lågor m.m. i olika nedbrytningsstadier är ett viktigt inslag. Kulturminnen ska vårdas och lyftas fram. Strandvallen som spår efter den tidigare strandlinjen ska vårdas. Sjökontakten från stigen längs stranden ska upprätthållas utmed den yttre delen av udden.

Det är gynnsamt tillstånd när följande mål är uppnådda:

- Andelen lövträd är minst 90 %, varav andelen ädellöv är minst 50 %.
- Andelen gran är högst 5 %.
- Mängden död ved är minst 15 m³/ha.
- När sjökontakten längs stigen utmed den yttre delen av udden är god.

Skötselåtgärder

- Vid behov återkommande gallring för att gynna gamla och grova träd av alla trädslag, samt utvecklingen av grova och bredkroniga träd av främst ek, ask, asp och andra lövträd.
- Vid behov röjning/gallring av gran.
- Kulturminnen vårdas och synliggörs genom att de hålls fria från vedartad vegetation.
- Eventuell småskalig gallring eller andra åtgärder som syftar till att gynna den biologiska mångfalden i området.
- Eventuell småskalig röjning och gallring för att säkra estetiska värden och för att skogen ska kännas trygg att vistas i.
- I övrigt fri utveckling.

Skötselområde 2: Talldominerad skog

Beskrivning

Äldre, gles talldominerad skog med inslag av ek och andra lövträd. Skogen är ca 110 år gammal men innehåller enstaka äldre träd. I skogen finns en del död ved av framför allt lövträd. I västra kanten finns spår av gammal byggnation med trädgård.

Mål

Målet är att bibehålla en talldominerad skog så länge som möjligt. Vartefter tallen dör ersätts den av ädellövträd och lövandelen kommer att öka. I skogen ska finnas en varierad åldersstruktur, och ett stort inslag av gamla träd. God förekomst av död ved i form av döda grenar, torrträd, hålträd, lågor m.m. i olika nedbrytningsstadier är ett viktigt inslag. Trädgårdens öppna karaktär bibehålls.

Det är gynnsamt tillstånd när följande bevarandemål är uppnådda:

- Skogen domineras av tall och bredkroniga ädellövträd.
- Mängden död ved är minst 15 m³/ha.

Skötselåtgärder

- Vid behov återkommande gallring för att gynna gamla och grova träd av alla trädslag, samt utvecklingen av grova och bredkroniga träd av främst ek, asp och andra lövträd.
- Vid behov röjning/gallring av gran.
- Kulturminnen vårdas och synliggörs genom att de hålls fria från vedartad vegetation.
- Trädgårdens öppna karaktär bibehålls med lämplig skötsel.
- Farliga träd fälls vid behov in mot skogen och får ligga kvar.
- Eventuell småskalig gallring eller andra åtgärder som syftar till att gynna den biologiska mångfalden i området.
- Eventuell småskalig röjning och gallring för att säkra estetiska värden och för att skogen ska kännas trygg att vistas i.

Skötselområde 3: Alsumpskog

Beskrivning

Sumpskog dominerad av klibbal, med visst inslag av andra lövträd såsom björk, sälg och ek särskilt i torrare partier. Skogen är till största delen uppvuxen efter sänkningen av Hjälmarens vid 1800-talets slut, men har därefter utvecklats i stort sett fritt. Här finns en relativt stor mängd död ved av främst lövträd. Mellan alskogen och vattnet finns en bård med bladvass. Längs östra stranden av udden finns ett sumpskogsparti med lövskog och tätt buskskikt.

Mål

Gammal klibbalsdominerad lövsumpskog med en god förekomst av död ved i olika former och nedbrytningsstadier. Skogen utvecklas mot mer naturskogslika förhållanden. Vassbältet ska finnas kvar som en skyddande ridå mot det öppna vattnet.

Det är gynnsamt tillstånd när följande bevarandemål är uppnådda:

- Andelen lövträd är minst 90 %.
- Andelen gran är högst 5 %.
- Andelen död ved är minst 20 m³/ha.

Skötselåtgärder

- Vid behov röjning/gallring av gran.
- Eventuell småskalig gallring eller andra åtgärder som syftar till att gynna den biologiska mångfalden i området.
- Farliga träd fälls vid behov in mot skogen och får ligga kvar.
- I övrigt fri utveckling.

Skötselområde 4: Odlingslandskap

Beskrivning

Ett äldre åkerlandskap med åkerholmar. Åkrarna har under senare tid brukats som slåttervall. På åkerholmarna finns en del ek, varav några gamla och grova. I fältskiktet finns ett visst inslag av en hävdgynnad flora. De gamla åkrarna är kvävepåverkade, men kan efter hand utveckla en mer värdefull flora.

Mål

Variationsrikt odlingslandskap på gammal åker och åkerholmar, med ett glest trädskikt av framför allt ek och andra ädellövträd. Äldre och vidkroniga träd ska stå fria från inväxande yngre träd och buskar. Trädskiktet ska vara så glest att yngre ersättare kan utveckla grova grenverk och det på så sätt bildas en kontinuitet av gamla, grova träd. I ett glest buskskikt ska finnas främst bärande buskar, såsom rosor och hagtorn. Mot skogen i norr ska det finnas en välutvecklad brynzon. Fältskiktet ska innehålla en hävdgynnad flora. Näringsrikedomen ska på sikt minska och artrikedomen därmed öka. Spår från tidigare markanvändning, såsom vägar, odlingsrösen och stengärdesgårdar ska vårdas och synliggöras av hävden. Det öppna

beteslandskapet ska bilda en mjuk och inbjudande övergång mellan eventuell framtida bebyggelse i Ekeby-Almby och skogsområdena längs Hjälmärstranden.

Det är gynnsamt tillstånd när följande bevarandemål är uppnådda:

- Minst 90 % av arealen är väl hävdad med fast grässvål, varje år vid vegetationsperiodens slut. (Med ”väl hävdade” menas att ingen skadlig ansamling av förna förekommer vid vegetationsperiodens slut.)
- Vedartad igenväxningsvegetation förekommer inte. (Med ”vedartad igenväxningsvegetation” menas buskar och träd som har kunnat etablera sig på grund av att hävden har varit för svag.)
- Krontäckning av träd och buskar är högst 30 %, med stor variation i slutenhet.
- Vidkroniga träd som vuxit upp i öppna solbelysta lägen, växer fria från konkurrerande träd och buskar.
- Död ved i form av döende träd och torrakor finns. Grova delar från vindfällan finns kvar i betesmarkerna på platser där de inte försvårar skötseln.
- Odlingsrösen och andra kulturlämningar är synliga och fria från igenväxning.

Skötselåtgärder

- Trädskiktet på åkerholmarna glesas ur så att enstaka träd av främst ek och andra ädellövträd kan utveckla grova grenverk.
- Buskar och sly av igenväxningskaraktär röjs bort. Blommande och bärande buskar som oxel, hagtorn och enstaka större rosbuskar sparas.
- Årligt bete eller slätter med skärande eller klippande redskap. Avslaget hö, grenar och ris transporteras bort.
- Enstaka unga individer av främst ek, ask, alm, lönn, lind och asp sparas kontinuerligt och tillåts växa upp.
- Eventuell plantering av lövträd och buskar samt insådd av ängsflora i de gamla åkrarna, med arter som är karaktäristiska för det omgivande odlingslandskapet.
- Slyröjning vid stenrösen och andra kulturlämningar.
- Eventuell anläggning av småvatten eller andra åtgärder som syftar till att gynna den biologiska mångfalden i området.

Skötselområde 5: Öppet vattenområde

Beskrivning

Vattnet utanför vassarna.

Mål

Ett öppet vattenlandskap tillgängligt för småskalig rekreation, t.ex. bad, fiske, skridskoåkning och båtliv.

Skötselåtgärder

- Ingen åtgärd

Skötselområde 6: Triviallövskog

Beskrivning

Ung-medelålders triviallövskog som fått växa upp orört på tidigare hävdad mark. Trädskiktet består till största delen av asp och björk samt en del sälg. Området är enskiktat med några enstaka äldre träd av tall, asp och björk. Mot åkerkanten i väster finns även ett par grövre ekar. Beståndet har varit väldigt tätt och har nu börjat självgallra sig. Det innehåller därför en stor del klenare död ved.

Mål

Ett flerskiktat bestånd med ett stort inslag av gamla träd och en mångfald av trädslag. God förekomst av död ved i form av döda grenar, torrträd, lågor m.m. i olika nedbrytningsstadier.

Det är gynnsamt tillstånd när följande bevarandemål är uppnådda:

- Andelen lövträd är minst 90 %.
- Andelen gran är högst 5 %.
- Andelen död ved är minst 20 m³/ha.

Skötselåtgärder

- Friställning av grova ekar i kanten mot odlingslandskapet.
- Vid behov röjning/gallring av gran.
- Ädellövträd och tallar kan gynnas genom att brunnsröjningar görs kring dessa.
- Eventuell småskalig röjning och gallring för att säkra estetiska värden och för att skogen ska kännas trygg att vistas i.
- I övrigt fri utveckling.

Skötselområde 7: Serviceanordningar för besökare

Beskrivning

Stigar finns delvis utbyggt i området. Rastplatser finns på två platser invid stranden, samt på en punkt i odlingslandskapet. Informationstavla för reservatet finns på två platser.

Mål

Det övergripande målet är att besökare ska kunna orientera sig i och hämta kunskap om reservatet på plats, samt med hjälp av enklare informationsmaterial på kommunens hemsida på internet. En stig som är tillgänglig för rörelsenedsatta ska leda besökaren genom naturreservatet så att alla dess olika miljöer kan upplevas. Enklare informationsskyltar ska finnas vid ingångarna till reservatet. På informationsskyltarna ska det finnas kartor och information om naturreservatets naturvärden, kulturvärden och historia. Rastplatser ska vårdas och upprätthållas.

Det är gynnsamt tillstånd när följande mål är uppnådda:

- Två informationsskyltar i gott skick finns.
- Det finns väl underhållna stigar i området, anpassade för personer med rörelsenedsättning.

- Två rastplatser i gott skick finns.
- Det finns information om naturreservatet på Örebro kommuns hemsida.

Skötselåtgärder

- Anläggande av stigar genom reservatet enligt karta i bilaga 2.
- Informationsskyltar med kartor tas fram och sätts upp.
- Informationsmaterial för Örebro kommuns hemsida tas fram och publiceras.
- Regelbundet underhåll av informationsskyltar, stigsystem, vägvisning, stängsel, broar och spänger.
- Farliga träd fälls vid behov in mot skogen och får ligga kvar.

5. Övrigt

Jakt och fiske

Jakt får endast bedrivas i form av skydds jakt. Fiske är tillåtet med enkla handredskap.

Förvaltning

Reservatsförvaltare är Örebro kommun.

Reservatsgränsmarkeringar

Reservatets gränsmarkeringar ska underhållas i enlighet med Naturvårdsverkets anvisningar.

6. Uppföljning

Uppföljning av skötselåtgärder

Örebro kommun ansvarar för att uppföljning av syften och bevarandemål sker i samband med revidering av skötselplanen. Skötselplanen skall revideras inom fem år efter beslut, därefter var tionde år. Dokumentation och uppföljning av skötselåtgärder görs snarast möjligt efter att arbeten har genomförts.

Sammanfattning och prioritering av planerade skötselåtgärder

Skötselåtgärd	Var	När	Prioritet	Finansiering
Uppdaterad information på internet	7	Senast 2015	1	Reservatsanslag
Uppdaterad informationstavla	7	Senast 2016	1	Reservatsanslag
Anläggning av stigar	Hela reservatet	Senast 2016	1	Reservatsanslag
Utglesning av trädskikt på åkerholmar	4	Senast 2016	2	Reservatsanslag

FÖRSLAG TILL SKÖTSELPLAN
2015-01-13

Änr: Mn 161/2014

Stängsling av betesmark	4	Om beslut tas att området ska skötas genom bete.	1	Reservatsanslag Miljöstöd
Betesdrift eller slåtter	4	Årligen	1	Reservatsanslag Miljöstöd
Tillsyn och underhåll av stigar, informationstavlor och grillplatser.	Hela reservatet	Årligen	1	Reservatsanslag
Röjning av gran	Hela reservatet	Efter behov	2	Reservatsanslag
Röjning för att gynna utveckling av grova träd	1, 2, 4, 6	Efter behov	2	Reservatsanslag
Röjningar för att bibehålla sjökontakt	1	Efter behov	2	Reservatsanslag

Bilagor:

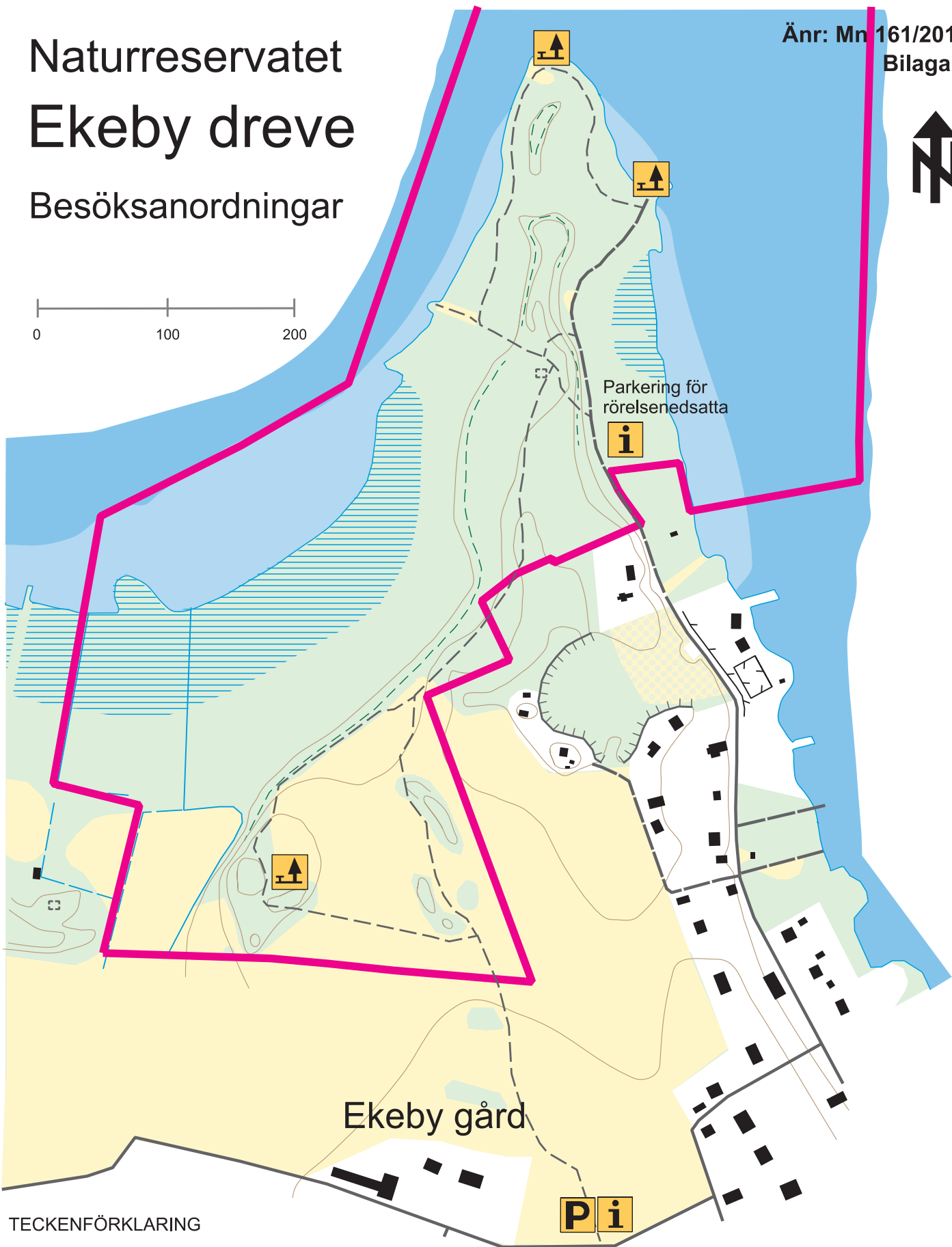
Bilaga 1 Karta med besöksanordningar

Bilaga 2 Karta med skötselområden

Naturreseptatet Ekeby dreve

Besöksanordningar

Änr: Mn 161/2014
Bilaga 1



TECKENFÖRKLARING

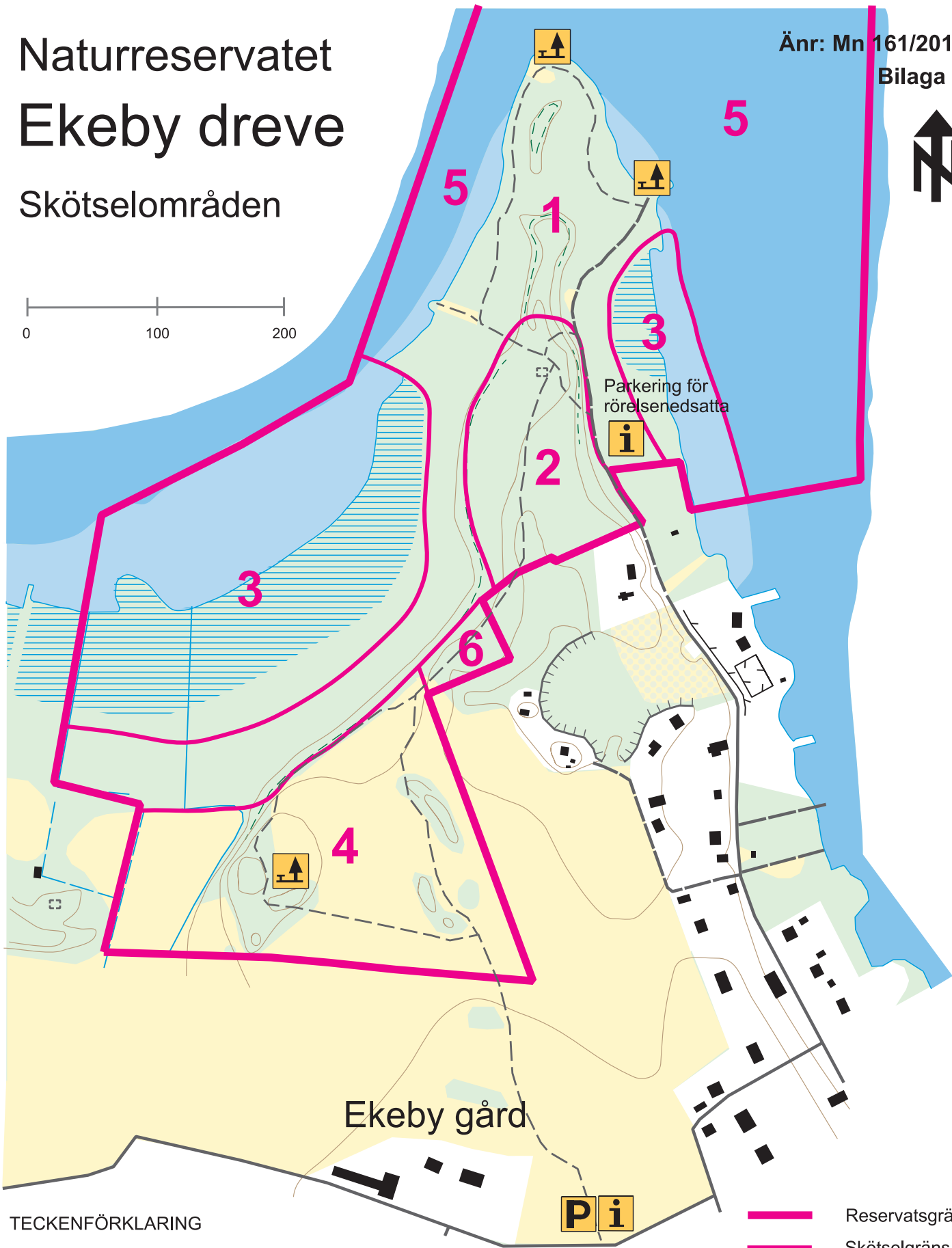
	Öppen mark		Väg		Hus		Reservatsgräns
	Halvöppen mark		Körväg		Ruin		Information
	Skog		Stig		Dike		Parkering
	Vatten/vass		Höjdkurva		Gamla strandlinjen		Rastplats
	Sankmark						

Naturreseptatet

Ekeby dreve

Skötselområden

Änr: Mn 161/2014
Bilaga 2



TECKENFÖRKLARING

- Öppen mark
- Halvöppen mark
- Skog
- Vatten/vass
- Sankmark

- Väg
- Körväg
- Stig
- Höjdkurva

- Hus
- Ruin
- Dike
- Gamla strandlinjen

- Reservatsgräns
- Skötselgräns
- Skötselområde
- Information
- Parkering
- Rastplats

P i

Ekeby gård

Parkering för rörelsenedsatta