



BILDANDE AV NATURRESERVATET GLADARBERGET I ÖREBRO KOMMUN

BESLUT

Med stöd av 7 kap 4 § miljöbalken förklarar Örebro kommun det område som utmärkts på bifogad karta, som naturreservat. Reservatet har den avgränsning som framgår av bifogad karta och med de gränser som slutligen utmärks i fält.

Med stöd av 3 § förordningen om områdesskydd enligt miljöbalken m.m. (1998:1252) fastställer Örebro kommun bifogad skötselplan med mål, riktlinjer och åtgärder för reservatets skötsel och förvaltning.

I enlighet med 2 § förordningen om områdesskydd enligt miljöbalken m.m. (1998:1252) ska Örebro kommun vara förvaltare av naturreservatet.

UPPGIFTER OM NATURRESERVATET

Reservatets namn:	Naturreservat Gladarberget
Kommun:	Örebro
Län:	Örebro
Lägesbeskrivning:	ca 7 km norr om Örebro centrum, omedelbart söder om tätorten Hovsta, strax väster om riksväg 50.
Församling/Socken:	Axbergs församling
Terrängkarta:	10F NV Örebro
Fastighetskarta:	10F 5d och 10F6d
Naturgeografisk region:	26. Skogslandet omedelbart söder om norrlandsgränsen
Kulturgeografisk region:	12. Mälardalens odlingsbygder
Area:	33,5 ha
Fastigheter och ägare:	Yxsta 1:4, Kumla 2:29 och Lund 4:1, Örebro kommun. Yxsta s:4 med samfällt ägande.
Förvaltare:	Örebro kommun, Stadsbyggnad
Tillsynsmyndighet	Örebro kommun, Miljönämnd

SYFTE

Syftet med Naturreservatet Gladarberget är att långsiktigt säkerställa och utveckla ett bostadsnära grönområde med höga rekreations- och naturvärden.

Gladarberget ska präglas av naturskogslik barrdominerad blandskog samt en lövdominerad blandskog med inslag av ek och andra ädellövträd. Skötseln ska inriktas på att öka de biologiska värdena genom att behålla och skapa en flerskiktad artrik skog med stort inslag av gamla grova träd, död ved och rik flora. Samtidigt ska säkra och upplevelserika stigstråk och rastplatser skapas för besökare.

SKÄL FÖR BESLUTET

Skyddet av Naturreservatet Gladarberget är en viktig del av arbetet med att uppnå Örebro kommuns miljömål för Levande skogar och genomförandet av målen i program för Örebro gröstruktur.

Naturreservatet ligger i direkt anslutning till samhället Hovsta och är redan idag ett populärt ströv- och friluftsområde för allmänheten. Busshållplats finns i områdets nordöstra kant. Genom skogen löper en motionsslinga samt en mängd småstigar. Den blockrika terrängen med några riktigt stora flyttblock och med framtida äldre naturskogsliknande skog, kommer att utgöra ett spännande område för lek, undervisning och friluftsliv.

I Naturreservatet Gladarberget finns en äldre barrdominerad skog med inslag av björk, asp, ek och andra lövträd. I vissa partier finns en hel del död ved av framför allt gran, björk och asp. I de norra delarna av naturreservatet finns ungskogspartier med enstaka äldre träd av tall, asp, björk och lärk. Det rikliga uppslaget av unga lövträd med inslag av ädellövträd ger möjlighet att skapa en variationsrik lövdominerad skog mot bebyggelsen. Bland de intressanta och värdefulla arter som har hittats i Naturreservatet Gladarberget kan nämnas brudborste, nattviol, grönvit nattviol, blåtry, bandpraktmossa och klubbmurkling.

RESERVATSFÖRESKRIFTER

För att tillgodose syftet med reservatet beslutar Örebro kommun med stöd av 7 kap 5,6 och 30 §§ miljöbalken om nedan angivna föreskrifter.

A. Föreskrifter enligt 7 kap 5 § miljöbalken om inskränkningar i rätten att förfoga över mark- och vattenområden inom reservatet.

Utöver vad som annars gäller är det förbjudet att:

1. spränga, schakta, gräva eller bedriva täkt i någon form
2. anlägga nya vägar, stigar och rastplatser annat än de som anges i fastställd skötselplan
3. framdraga mark- eller luftledningar
4. uppföra helt ny byggnad eller annan fast anläggning annat än för pedagogiska syften eller rekreation
5. införa för trakten främmande växt- eller djurart
6. anordna upplag annat än tillfälligt i samband med områdets skötsel
7. använda kemiska bekämpningsmedel eller växtnäringsämnen
8. utföra avverkning, röjning eller annan skoglig åtgärd
9. bedriva jakt

Undantag från reservatsföreskrifterna:

1. Föreskrifterna utgör inte hinder för de åtgärder som erfordras för reservatets vård och skötsel.
2. Ovanstående föreskrifter utgör inte hinder för drift och underhåll av befintliga byggnader, vägar, stigar, kablar, ledningar, ris- och kompostdepå och andra anläggningar. Planerade åtgärder som påverkar omgivande mark eller vegetation utanför det närmaste anläggningsområdet får utföras först efter samråd med förvaltaren av naturreservatet. I akuta fall (t.ex. strömavbrott eller vattenläcka) kan samråd ske i efterhand.
3. Stigar får dras om och rastplatser anläggas i naturreservatet om det inte motverkar syftet med beslutet
4. Jakt får endast bedrivas i form av skydds jakt i samråd med tillsynsmyndigheten, Örebro kommuns Miljönämnd. Eftersök av skadat vilt får ske utan föregående samråd.

Föreskrifterna enligt 7 kap 5§ miljöbalken träder i kraft 2010-07-15.

B. Föreskrifter enligt 7 kap 6 § miljöbalken om skyldighet att tåla visst intrång

Ägare och innehavare av särskild rätt till fastigheterna förpliktas tåla de åtgärder som behövs för områdets vård och skötsel.

C. Ordningsföreskrifter enligt 7 kap 30 § miljöbalken

Utöver vad som annars gäller är det för allmänheten förbjudet att:

1. förstöra eller skada fast naturföremål
2. medvetet skada växt- och djurliv (ex. gräva upp växter)
3. göra upp eld annat än på anvisad plats
4. ställa upp husvagn utan tillstånd från förvaltaren av naturreservatet
5. framföra motorfordon
6. parkera annat än på anvisad plats
7. rida annat än på anvisade stigar/vägar/områden
8. sätta upp skylt eller liknande anordning annat än tillfälligt.

Undantag från reservatsföreskrifterna:

1. Motorfordon får användas av personer med rörelsenedsättning
2. Fast anordningar ex. orienteringskontoller eller snitslade spår kan anordnas efter samråd med förvaltaren av naturreservatet

Enligt 7 kap 30 § miljöbalken gäller ordningsföreskrifterna omedelbart efter att de trätt i kraft, även om de överklagas.

Ordningsföreskrifterna enligt 7 kap 30§ miljöbalken träder i kraft den 2010-07-15.

ÄRENDETS BEREDNING

Området anges ha stort naturvärde i Länsstyrelsens Naturvårdsöversikt för Örebro län (Ekholm-Pehrson m.fl., 1984). Gladarberget (80:97) beskrivs bl.a. med att ”Närheten till Hovsta, kuperingen och de många stigarna gör området till ett mycket lämpligt närströvområde”.

Området inventerades 1995 med avseende på skogliga naturvärden av Lars Löfgren, på uppdrag av Örebro kommun. Området finns beskrivet tillsammans med andra i rapporten ”Örebros kommunägda skogar, naturinventering – skötselråd” (område 65). Här anges området som ”gammal barrskog med kärr och jätteblock”. En del intressanta och skyddsvärda arter anges. Området rekommenderas att till större delen få utvecklas fritt.

Gladarberget ingår som ett område med mycket höga värden i Örebro kommuns grönstrukturprogram.

KOMMUNENS BEDÖMNING

Örebro kommun bedömer att ett naturreservat i det aktuella området är förenligt med kommunens översiktsplan och med hushållningsbestämmelserna i 3 och 4 kap miljöbalken.

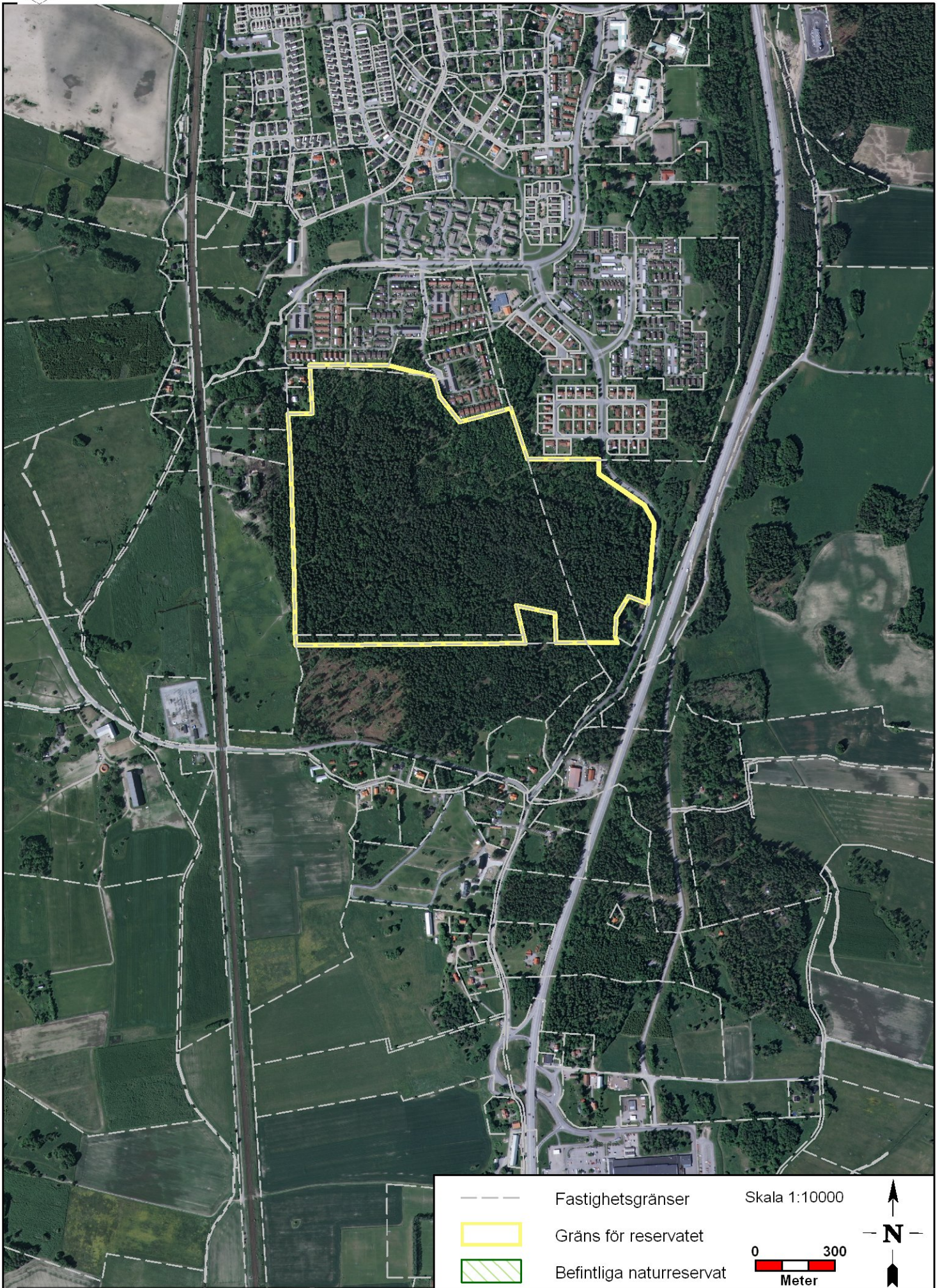
Örebro kommun finner vid en vägning mellan enskilda och allmänna intressen i enlighet med 7 kap 25 § miljöbalken att det för att skydda och bevara ovanstående natur-, kultur- och friluftsvärden finns skäl att besluta om att bilda ett naturreservat i området samt att förordna om föreskrifter för att skydda området samt att fastställa en skötselplan.

Beslut i detta ärende har fattats av Kommunfullmäktige

Bilagor

1. Gränser för Naturreservatet Gladarberget

Detta beslut kan överklagas till länsstyrelsen enligt 19 kap 1§ Miljöbalken





SKÖTSELPLAN FÖR NATURRESERVATET GLADARBERGET I ÖREBRO KOMMUN

1. Syfte

Syftet med Naturreservatet Gladarberget är att långsiktigt säkerställa och utveckla ett bostadsnära grönområde med höga rekreations- och naturvärden. Gladarberget ska präglas av naturskogslik barrdominerad blandskog samt en lövdominerad blandskog med inslag av ek och andra ädellövträd. Skötseln ska inriktas på att öka de biologiska värdena genom att behålla och skapa en flerskiktad artrik skog med stort inslag av gamla grova träd, död ved och rik flora. Samtidigt ska säkra och upplevelserika stigstråk och rastplatser skapas för besökare.

2. Beskrivning

2.1 Administrativa data

Objektnamn	Naturreservatet Gladarberget
Skyddsform	Naturreservat
Beslutsdatum	2010-05-26
Läge	ca 7 km norr om Örebro centrum, omedelbart söder om tätorten Hovsta, strax väster om riksväg 50.
Län	Örebro
Kommun	Örebro
Församling/Socken	Axbergs församling
Terrängkarta	10F NV Örebro
Fastighetskarta	10F 5d och 10F6d
Fastigheter	Yxsta 1:4, Kumla 2:29 och Lund 4:1, Örebro kommun.
Markägare	Örebro kommun
Förvaltare	Örebro kommun, stadsbyggnad
Tillsynsmyndighet	Örebro kommun, Miljönämnd
Naturgeografisk region	26. Skogslandet omedelbart söder om norrlandsgränsen
Kulturgeografisk region	12. Mälardalens odlingsbygder
Total area	33,5 ha

2.2 Naturförhållanden

Naturreservatet Gladarberget utgörs av den norra delen av ett skogsklätt höjdområde. Området är omväxlande och något kuperat. Största delen av skogen utgörs av äldre grandominerad skog med relativt mycket stående och liggande död ved. Ungefär en tredjedel av området är igenväxande eller igenplanterade hyggen.

Geologi

Gladarberget utgörs av ett något kuperat och blockrikt höjdområde. I norr, väster och öster är sluttningarna ganska skarpa, medan området i söder sluttar svagt söderut. De centrala delarna är mer höglänta och i vissa små partier går berget i dagen eller ligger mycket ytligt. I sänkor finns kärr och fuktiga stråk. Berggrunden består av granit. Jordlagren består till större delen av sandig morän. Moränen övergår mot norr och väster i lera. I sydost finns ett område med svallsediment. Området är mycket blockrikt och en del riktigt stora flyttblock finns utspridda i området.

Biologi

I de södra delarna av naturreservatet finns en äldre, barrdominerad skog, ungefär 70-110 år gammal. I torrare partier, t.ex. i hållmarksområden med tunn jordmån, dominerar tall. Här finns enstaka gran, ek och andra lövträd. Ekarna gynnas av den tunna jordmånen och det ljusöppna läget i kanten av öppna hållar. I fältskiktet finns framför allt ris och på hållarna mossor och lavar. I kanten av en håll i nordväst finns hänglavsdraperade lärkar och tallar. Ett talldominerat bestånd finns också centralt i området runt en grillplats vid några stora flyttblock. I fuktiga stråk finns gran och en högre andel av framför allt asp och björk. I några kärrpartier dominerar klibbal. I övrigt är skogen grandominerad, med blåbärs- och lingonris i fältskiktet. Gräs- och örtrikare partier finns framför allt i fuktiga stråk och i sluttningen mot öster. I väster gränsar området till en betesmark. Särskilt i områdets södra kant finns relativt mycket död ved av framför allt gran, björk och asp.

Den norra delen av naturreservatet är till största delen en nordvänd sluttning ner mot bebyggelsen i norr. Här finns idag kalhyggen med uppslag av framför allt björk och asp. Här och var finns unga träd av t.ex. ek. Delar av de gamla hyggena är planterade med gran och lärk, och dessa trädslag kommer möjligen också upp spontant. En del överståndare av tall, björk, gran och lärk är sparade och främst i västra delen finns en del sälg och asp. I små partier i södra kanten finns kärrstråk med klibbal. Mot bebyggelsen i nordost finns en backe med äldre gran och björk.

2.3 Historisk och nuvarande markanvändning

Området har skötts av Örebro kommun som friluftsskog och produktionsskog. De norra delarna av området har relativt nyligen avverkats och delvis planterats. I områdets sydöstra hörn finns rester av någon typ av täkt. I nordöstra hörnet finns en återvinningscentral för kompost och trädgårdsavfall.

2.4 Bevarandevärden för friluftslivet

Naturreseptatet ligger i direkt anslutning till samhället Hovsta och är redan idag ett populärt strövområde för allmänheten. Området ligger också relativt nära Lillån och Örebro stad. Busshållplats finns i områdets nordöstra utkant. Området är lättillgängligt och genom området löper en mängd stigar och vandringsleder. Två grillplatser finns, varav en underhålls.

2.5 Pedagogiska bevarandevärden

Närheten till tätorten Hovsta med förskola och daghem gör naturreseptatet lämpligt som besöksobjekt. Ett naturskogsliknande område nära bebyggelse har ett stort pedagogiskt värde, särskilt när det gäller ekologi och biologisk mångfald. Området kan med fördel användas inom undervisning vid t.ex. Örebro universitet och för vetenskapliga studier.

2.6 Litteratur

- Ekholm-Pehrson, E., Pettersson, Å. och Hallin, G. (1984). *Naturvårdsöversikt Örebro län*. Naturvårdsenheten, Länsstyrelsen i Örebro län.
- Gärdenfors, U. (red.) (2005). *Rödlistade arter i Sverige 2005*. ArtDatabanken, SLU, Uppsala.
- Löfgren, L. 1995 (ms). *Örebros kommunägda skogar. Naturinventering – skötselråd*. Örebro kommun.
- Sandström, U. (red.) (2006). *Program för Örebro grönstruktur. Örebro med närmaste omgivning*. Örebro kommun.

PLANDEL

3. Allmän målsättning

Målsättningen med naturreseptatet är att behålla ett värdefullt naturområde med höga värden för friluftslivet. Såväl natur- som kultur- och friluftsvärden ska vårdas och utvecklas för att långsiktigt säkerställas. Större delen av området kommer att få utvecklas fritt mot naturskogsliknande tillstånd. De södra delarna kommer att utgöras av barrdominerade skogar medan de norra delarna mot Hovsta får en hög andel lövträd och inslag av ädellövträd. Viktiga strukturer för den biologiska mångfalden, såsom död ved, gamla träd och lövträd, ska öka i mängd. Stigar, vandringsleder, grillplatser och andra friluftsanordningar ska underhållas för att även i fortsättningen göra området lättillgängligt.

4. Skötselområden med mål och åtgärder

Reservatet har indelats i fyra skötselområden:

1. Barrdominerad blandskog
2. Lövdominerad blandskog
3. Tallskog
4. Serviceanordningar för besökare

Skötselområde 1: Barrdominerad blandskog

Beskrivning

Äldre barrskog med gran och tall, samt ett visst lövinslag med framför allt björk, asp och klibbal. Torra hållmarker omväxlar med friskare partier och kärrstråk. I kärrstråken finns på vissa ställen små partier med alsumpskog. Terrängen är blockrik och ett par riktigt stora flyttblock finns. Åldern på skogen varierar mellan ca 80 och 110 år, men äldre träd finns. I några partier särskilt i södra kanten finns redan idag tämligen rikligt med död ved av framför allt gran och björk.

Mål

Gammal naturskogsartad barrblandskog med rik tillgång på död ved och ett naturligt högt inslag av lövträd.

Det är gynnsamt tillstånd när följande bevarandemål är uppnådda:

- Andelen lövträd är minst 10 %.
- Mängden död ved är minst 20 m³/ha.

Skötselåtgärder

- Farliga träd fälls vid behov in mot skogen och får ligga kvar.
- Eventuell småskalig gallring eller andra åtgärder som syftar till att gynna den biologiska mångfalden i området.
- Eventuell småskalig röjning och gallring för att säkra estetiska värden och för att skogen ska kännas trygg att vistas i.
- I övrigt fri utveckling.

Skötselområde 2: Lövdominerad blandskog

Beskrivning

Området består idag av ungskog av framför allt björk och asp. Delar är planterade med gran och lärk. Överståndare av främst tall, björk, gran, asp och lärk finns. I små partier i södra kanten finns kärrstråk med klibbal. Ett litet kärr finns längst i öster intill vägen. Större delen av området är en nordvänd sluttning ner mot Hovsta. En del stora flyttblock finns.

Mål

En lövdominerad blandskog med visst inslag av lärk, ek och andra ädla lövträd. I framtiden blir skogen naturskogsartad med en stor mängd död ved och ett högt inslag av lövträd. Gamla och grova träd av alla sorter gynnas.

Det är gynnsamt tillstånd när följande bevarandemål är uppnådda:

- Andelen lövträd är minst 80 %, varav andelen ädla lövträd är minst 10 %.
- Mängden död ved är minst 20 m³/ha.

Skötselåtgärder

- Återkommande röjning och gallring som gynnar en hög andel av framför allt asp, ek och björk. En blandning av trädslag framför allt bland lövträden eftersträvas.
- Större delen av den nyplanterade lärken avvecklas, men några träd sparas för att få en viss kontinuitet av lärk framför allt i områdets västra del.
- Gamla och grova träd av alla trädslag behålls och gynnas.
- Kärret intill vägen i öster hålls öppet och solbelyst för att gynna grodor och annan biologisk mångfald.
- Eventuell småskalig gallring eller andra åtgärder som syftar till att gynna den biologiska mångfalden i området.
- Eventuell småskalig röjning och gallring för att säkra estetiska värden och för att skogen ska kännas trygg att vistas i.
- Vid behov småskalig röjning och gallring i kantzonen mot bebyggelsen.
- Farliga träd fälls vid behov in mot skogen och får ligga kvar.
- På lång sikt fri utveckling.

Skötselområde 3: Tallskog

Beskrivning

Gles, gallrad och röjd tallskog. Tallarna är uppåt 100 år gamla. I fältskiktet är det gott om blåbär. Vid några stora flyttblock finns en rastplats som är välanvänd.

Mål

En gammal tallskog med litet inslag av gran och lövträd. Området ska vara glest trädbevuxet och inbjuda till lek och blåbärslockning. Viss föryngring av tall sker för att få en kontinuitet i äldre och grova träd. Det finns en del stående och liggande död ved av framför allt tall.

Det är gynnsamt tillstånd när följande bevarandemål är uppnådda:

- Andelen gamla och grova tallar bibehålls eller ökar.
- Det sker en viss föryngring av tall.
- Mängden död ved är minst 10 m³/ha.

Skötselåtgärder

- Vid behov röjning/gallring av gran.
- Eventuella åtgärder för att skapa föryngring av tall eller för att öka den biologiska mångfalden i stort.
- Eventuell småskalig röjning och gallring för att säkra estetiska värden och för att skogen ska kännas trygg att vistas i.
- Farliga träd fälls vid behov in mot skogen och får ligga kvar.
- I övrigt fri utveckling.

Skötselområde 4: Anordningar för friluftsliv

Beskrivning

Genom området löper flera vandrings- och motionsslingor. Två rastplatser finns, varav en iordningställd. Flera ingångar till området finns, framför allt från Hovsta i norr. Inga särskilda anordningar finns ännu för naturreservatet.

Mål

De stigar, vandringsleder och rastplatser som är angivna på kartan i bilaga 2 ska bibehållas och vårdas. Besökare ska kunna orientera sig i och hämta kunskap om reservatet på plats, samt med hjälp av enklare informationsmaterial på kommunens hemsida på internet. På informationsskyltar vid de stora ingångarna ska det finnas information om naturreservatets naturvärden, kulturvärden och historik. På skyltarna ska det också finnas en karta.

Det är gynnsamt tillstånd när följande bevarandemål är uppnådda:

- Minst två informationstavlor i gott skick finns.
- Väl markerade stigar enligt bifogad karta i bilaga 2 underhålls.
- Minst en rastplats i gott skick finns.
- Det finns information om naturreservatet på Örebro kommuns hemsida.

Skötselåtgärder

- Informationstavlor med kartor tas fram och sätts upp.
- Informationsmaterial för Örebro kommuns hemsida tas fram och publiceras.
- Rövning och säkring av de stigar, vandringsleder och rastplatser som är angivna på kartan i skötselplanen.
- Farliga träd fälls vid behov in mot skogen och får ligga kvar.
- Årlig tillsyn av stigar, vandringsleder, rastplatser och informationstavlor.

5. Övrigt

Jakt

Jakt får endast bedrivas i form av skydds jakt.

Förvaltning

Reservatsförvaltare är Örebro kommun.

Reservatsgränsmarkeringar

Reservatets gränsmarkeringar ska underhållas i enlighet med Naturvårdsverkets anvisningar.

6. Uppföljning

Uppföljning av skötselåtgärder

Örebro kommun ansvarar för att uppföljning av syften och bevarandemål sker i samband med revidering av skötselplanen. Skötselplanen skall revideras inom fem år

efter beslut, därefter var tionde år. Dokumentation och uppföljning av skötselåtgärder görs snarast möjligt efter att arbeten har genomförts.

Sammanfattning och prioritering av planerade skötselåtgärder

Skötselåtgärd	Var	När	Prioritet	Finansiering
Ny informationstavla	4	Senast 2012	1	Reservatsanslag
Information på internet	4	Senast 2012	1	Reservatsanslag
Revidering av skötselplan		Senast 2015	1	Reservatsanslag
Röjning och gallring för utveckling av lövskog	2	Återkommande	1	Reservatsanslag
Uppföljning av restaureringsåtgärder	2	Senast ett år efter genomförd åtgärd	1	Reservatsanslag
Röjning av gran	1, 2, 3	Efter behov	2	Reservatsanslag
Skapa föryngring av tall	3	Efter behov	2	Reservatsanslag
Tillsyn, underhåll och säkring av stigar, informationstavlor och bänkar.	Hela reservatet	Årligen	1	Reservatsanslag

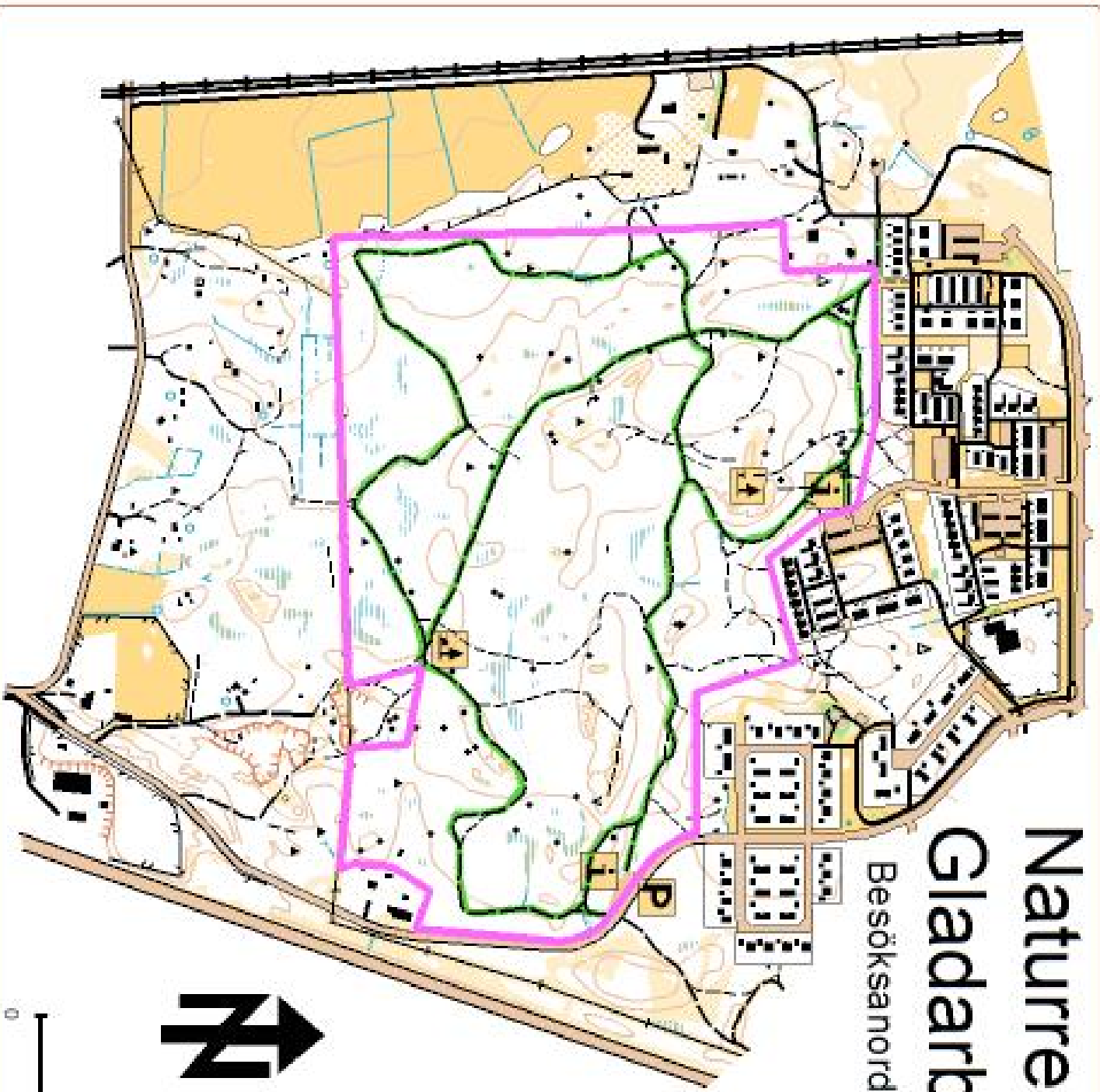
Bilagor:

Bilaga 1 Karta med besöksanordningar

Bilaga 2 Karta med skötselområden

Naturreserveratet Gladarberget

Besöksanordningar



TEKENFÖRKLÄRING

- Öppen mark
- Halvöppen mark
- Hagmark
- Skog
- Sankmark
- Vågar
- Stig
- Höjdkurva elev. 2,5 m
- Diken
- Sundrag
- Sten
- Ruin / Kupa
- Källa / Buum
- Hus
- Staket
- Ledning
- Skerms
- Reservatsgräns

- Parkering
- Information
- Restaurang
- Bra stig



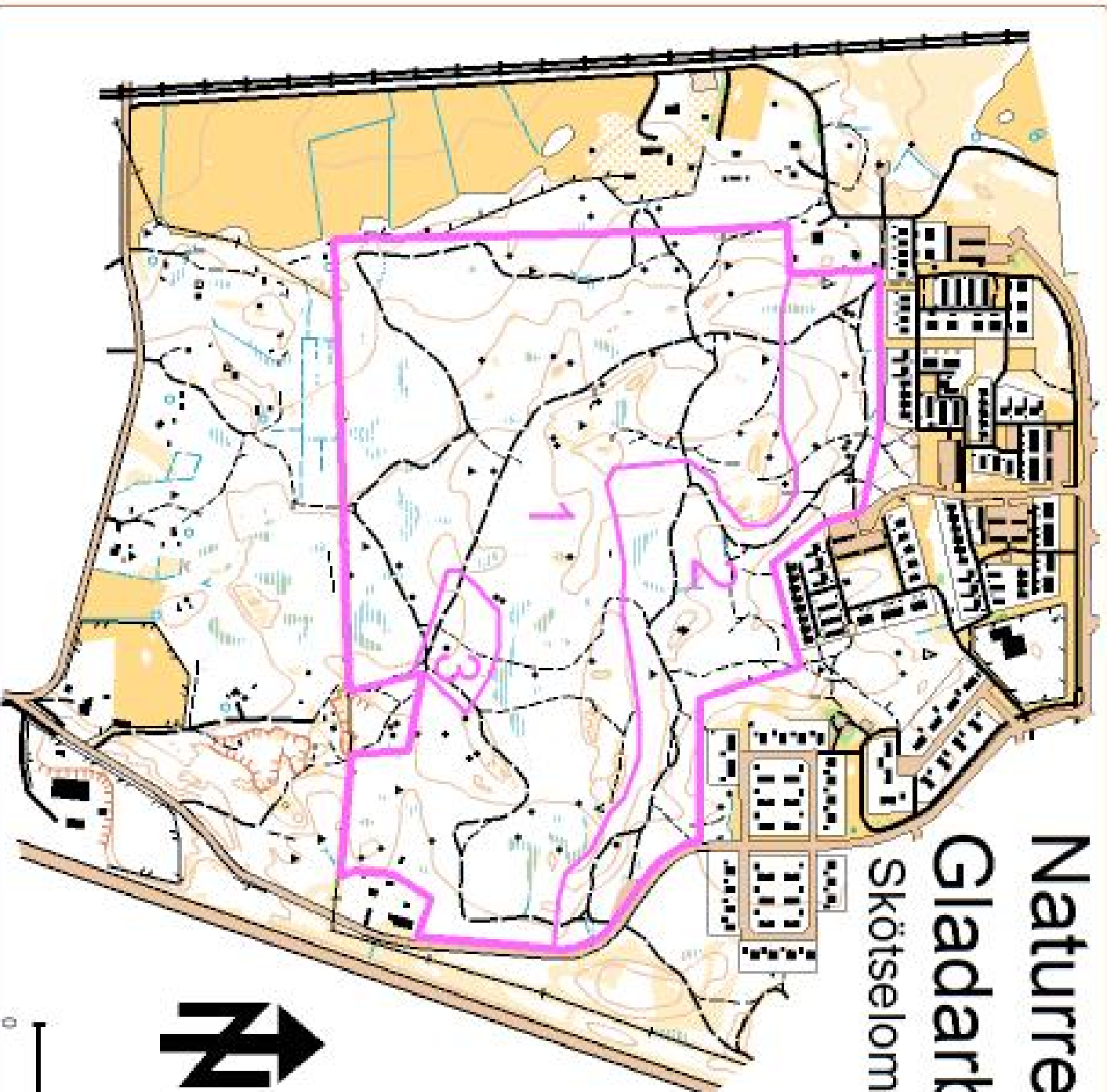
Redigering och digitalisering i OCAID 9.3
av Samplaner, C-G Svanlund

Naturresevatet

Bil 2

Gladarberget

Skötselområden



TECKENFÖRKLARING

- Öppen mark
- Halvöppen mark
- Hagmark
- Skog
- Sankmark
- Väger
- Stig
- Höjdkurva elev. 2.5 m
- Diken
- Sundrag
- Sten
- Rån / Kaja
- Källa / Buum
- Hus
- Staket
- Ledning
- Skermm
- Reservatsgräns
- Skötselgräns
- Skötselområde

