



BILDANDE AV NATURRESERVATET NASTA MARMORBROTT I ÖREBRO KOMMUN

BESLUT

Med stöd av 7 kap 4 § miljöbalken förklarar Örebro kommun det område som utmärkts på bifogad karta, som naturreservat. Reservatet har den avgränsning som framgår av bifogad karta och med de gränser som slutligen utmärks i fält.

Med stöd av 3 § förordningen om områdesskydd enligt miljöbalken m.m. (1998:1252) fastställer Örebro kommun bifogad skötselplan med mål, riktlinjer och åtgärder för reservatets skötsel och förvaltning.

I enlighet med 2 § förordningen om områdesskydd enligt miljöbalken m.m. (1998:1252) ska Örebro kommun vara förvaltare av naturreservatet.

UPPGIFTER OM NATURRESERVATET

Reservatets namn:	Naturreservatet Nasta marmorbrott
Kommun:	Örebro
Län:	Örebro
Lägesbeskrivning:	ca 10 km nordost om Örebro tätort, ca 2 km nordnordväst om Nasta, ca 1 km öster om naturreservatet Mantorps-skogen.
Församling/Socken:	Rinkaby och Glanshammars församlingar
Terrängkarta:	10F NV Örebro
Fastighetskarta:	10F 6e
Naturgeografisk region:	26. Skogslandet omedelbart söder om norrlandsgränsen
Kulturgeografisk region:	12. Mälardalens odlingsbygder
Area:	1,7 ha
Fastigheter och ägare:	Nasta 3:10, ägare Örebro kommun
Förvaltare:	Örebro kommun, Stadsbyggnad
Tillsynsmyndighet	Örebro kommuns Miljönämnd

SYFTE

Syftet med Naturreservatet Nasta marmorbrott är att långsiktigt säkerställa och utveckla ett område med höga natur- och kulturvärden. Nasta marmorbrott ska präglas av kalkrika hållmarker, torrängar, och lövskogar runt det vattenfyllda marmorbrottet. Skötseln ska inriktas på att öka de biologiska värdena och leda till ett stort inslag av död ved och gamla grova lövträd. Den rödlistade (hotad) och fridlysta växten hällebräcka ska bevaras i området tillsammans med andra arter knutna till samma miljö. Naturreservatets besökare ska kunna se och uppleva områdets kulturhistoria och typiska naturmiljöer.

SKÄL FÖR BESLUTET

Nasta marmorbrott är ett område med höga ekologiska och kulturella värden. Skyddet som naturreservat utgör en viktig del i arbetet med att uppnå Örebro kommuns miljömål för Levande skogar.

Naturreservatet ligger nära Nasta by en mil nordost om Örebro centrum. Naturreservatet utnyttjas som badplats av närboende.

I Naturreservatet Nasta marmorbrott finns stora värden ur ekologiskt perspektiv. Reservatet består av ett vattenfyllt före detta marmorbrott och dess närmaste omgivningar. Efter avslutad brytning har områdets kantzoner vuxit igen med tall och unga lövträd. Tack vare den tunna jordmånen har igenväxningen gått långsamt och delar av området är fortfarande relativt öppet och marken solexponerad. Detta tillsammans med den kalkrika berggrunden och jordmånen gör att här förekommer arter som är kalkberoende eller kalkgynnade.

Den fridlysta och rödlistade (hotade) växten hällebräcka finns på kalkhällar invid Nasta marmorbrott. Den finns också på solexponerade marker i anslutning till brottet. Hällebräckan finns endast i Sverige och Norge i hela världen, vilket innebär att vi har ett särskilt stort ansvar att bevara arten. Naturreservatet kommer att utgöra en viktig fredad zon där förekomsten av arten kan säkras på längre sikt. Bland de andra intressanta och värdefulla arter som har hittats i området kan nämnas fältgentiana, jungfrulin, strandbräsma och större vattensalamander. Naturreservatet ingår i en 12,2 ha stor nyckelbiotop som pekats ut som skyddsvärd av Skogsstyrelsen. Området består av kalkbarrskog och har skyddats pga. sina värdefulla kärlväxtflora.

Området har idag ingen skötsel. Större delen av reservatet kommer att röjas och gallras från träd, buskar och annan igenväxningsvegetation. Røjning och gallring kommer att utföras återkommande för att hålla området öppet och luckigt med kraftig solexponering. Målet är att förbättra förutsättningarna för arter som kräver ljus, värme och kalkhaltig mark utan hög vegetation.

RESERVATSFÖRESKRIFTER

För att tillgodose syftet med reservatet beslutar Örebro kommun med stöd av 7 kap 5,6 och 30 §§ miljöbalken om nedan angivna föreskrifter.

A. Föreskrifter enligt 7 kap 5 § miljöbalken om inskränkningar i rätten att förfoga över mark- och vattenområden inom reservatet.

Utöver vad som annars gäller är det förbjudet att:

1. spränga, schakta, gräva eller bedriva täkt i någon form
2. anlägga nya vägar, stigar och rastplatser annat än de som anges i fastställd skötselplan
3. framdraga mark- eller luftledning
4. uppföra helt ny byggnad eller annan fast anläggning annat än för pedagogiska syften eller rekreation
5. införa för trakten främmande växt- eller djurart
6. anordna upplag annat än tillfälligt i samband med områdets skötsel
7. använda kemiska bekämpningsmedel eller växtnäringsämnen
8. utföra avverkning, röjning eller annan skoglig åtgärd
9. bedriva jakt

Undantag från reservatsföreskrifterna:

1. Föreskrifterna utgör inte hinder för de åtgärder som erfordras för reservatets vård och skötsel.
2. Ovanstående föreskrifter utgör inte hinder för drift och underhåll av befintliga byggnader, vägar, stigar, kablar, ledningar och andra anläggningar. Planerade åtgärder som påverkar omgivande mark eller vegetation utanför det närmaste anläggningsområdet får utföras först efter samråd med förvaltaren av naturreservatet. I akuta fall (t.ex. strömvabrott eller vattenläcka) kan samråd ske i efterhand.
3. Stigar får dras om och rastplatser anläggas i naturreservatet om det inte motverkar syftet med beslutet
4. Jakt får endast bedrivas i form av skydds jakt i samråd med tillsynsmyndigheten, Örebro kommuns Miljönämnd. Eftersök av skadat vilt får ske utan föregående samråd.

Föreskrifterna enligt 7 kap 5§ miljöbalken träder i kraft 2010-07-15.

B. Föreskrifter enligt 7 kap 6 § miljöbalken om skyldighet att tåla visst intrång

Ägare och innehavare av särskild rätt till fastigheterna förpliktas tåla de åtgärder som behövs för områdets vård och skötsel.

C. Ordningsföreskrifter enligt 7 kap 30 § miljöbalken

Utöver vad som annars gäller är det för allmänheten förbjudet att:

1. förstöra eller skada fast naturföremål
2. plocka blommor, gräva upp växter eller på annat sätt skada vegetationen
3. medvetet skada eller störa djurlivet
4. göra upp eld annat än på anvisad plats
5. ställa upp husvagn utan tillstånd från förvaltaren av naturreservatet
6. framföra motorfordon
7. parkera annat än på anvisad plats
8. rida annat än på anvisad stig/vägar
9. sätta upp skylt eller liknande anordning annat än tillfälligt.

Undantag från reservatsföreskrifterna:

1. Motorfordon får användas av personer med rörelsenedsättning
2. Fast anordningar ex. orienteringskontroller eller snitslade spår kan anordnas efter samråd med förvaltaren av naturreservatet

Enligt 7 kap 30 § miljöbalken gäller ordningsföreskrifterna omedelbart efter att de trätt i kraft, även om de överklagas.

Ordningsföreskrifterna enligt 7 kap 30§ miljöbalken träder i kraft den 2010-07-15.

ÄRENDETS BEREDNING

Förekomsten av hällebräcka och andra sällsynta eller på annat sätt intressanta arter har noterats i ett flertal inventeringar. Särskilt har Karl-Gustav Nilsson bidragit till kännedomen om områdets flora, genom sina inventeringar av floran i Rinkaby och Glanshammars socknar. Inventering av hällebräcka har gjorts Lars Löfgren 1999 och av Daniel Gustafson 2006 och 2007. Inom åtgärdsprogram för hotade arter har Länsstyrelsen i Örebro län tagit fram strategi och planer för bevarande av hällebräckan i länet och i Nasta specifikt.

KOMMUNENS BEDÖMNING

Örebro kommun bedömer att ett naturreservat i det aktuella området är förenligt med kommunens översiktsplan och med hushållningsbestämmelserna i 3 och 4 kap miljöbalken.

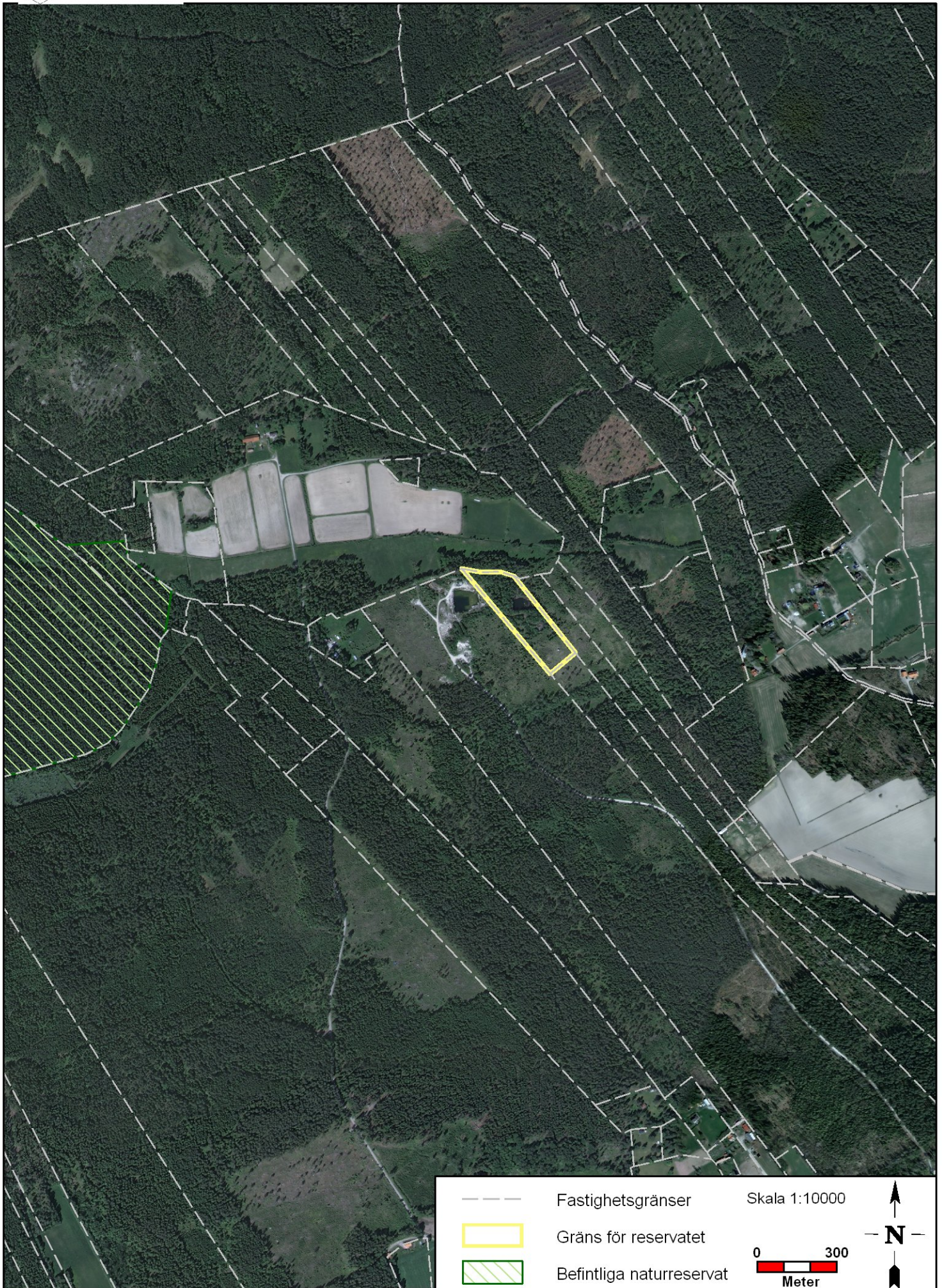
Örebro kommun finner vid en vägning mellan enskilda och allmänna intressen i enlighet med 7 kap 25 § miljöbalken att det för att skydda och bevara ovanstående natur-, kultur- och friluftsvärden finns skäl att besluta om att bilda ett naturreservat i området samt att förordna om föreskrifter för att skydda området samt att fastställa en skötselplan.

Beslut i detta ärende har fattats av kommunfullmäktige.

Bilagor

1. Gränser för Naturreservatet Nasta marmorbrott

Detta beslut kan överklagas till länsstyrelsen enligt 19 kap 1§ Miljöbalken.





SKÖTSELPLAN FÖR NATURRESERVATET NASTA MARMORBROTT I ÖREBRO KOMMUN

1. Syfte

Syftet med Naturreservatet Nasta marmorbrott är att långsiktigt säkerställa och utveckla ett område med höga natur- och kulturvärden. Nasta marmorbrott ska präglas av kalkrika hållmarker, torrängar, och lövskogar runt det vattenfyllda marmorbrottet. Skötseln ska inriktas på att öka de biologiska värdena och leda till ett stort inslag av död ved och gamla grova lövträd. Den rödlistade (hotade) och fridlysta växten hällebräcka ska bevaras i området tillsammans med andra arter knutna till samma miljö. Naturreservatets besökare ska kunna se och uppleva områdets kulturhistoria och typiska naturmiljöer.

2. Beskrivning

2.1 Administrativa data

Objektnamn	Naturreservatet Nasta marmorbrott
Skyddsform	Naturreservat
Beslutsdatum	2010-03-24
Läge	ca 10 km nordost om Örebro tätort, ca 2 km nordnordväst om Nasta, ca 1 km öster om naturreservatet Mantorpsskogen.
Län	Örebro
Kommun	Örebro
Församling/Socken	Rinkaby och Glanshammars församlingar
Terrängkarta	10F NV Örebro
Fastighetskarta	10F 6e
Fastigheter	Nasta 3:10, ägare Örebro kommun
Markägare	Örebro kommun
Förvaltare	Örebro kommun, Stadsbyggnad
Tillsynsmyndighet	Örebro kommun, Miljönämnden
Naturgeografisk region	26. Skogslandet omedelbart söder om norrlandsgränsen
Kulturgeografisk region	12. Mälardalens odlingsbygder
Total area	1,7 ha

2.2 Naturförhållanden

Nasta marmorbrott är ett område med stora ekologiska värden. Här finns kalkrika marker med stor och sällsynt artrikedom framför allt bland växterna.

Geologi

Naturreservatet vilar på en berggrund av urbergskalk. Berget är en del av det stråk av urbergskalk som sträcker sig från Lillkyrka och Glanshammar i öster till Axberg i väster. Reservatet består av ett vattenfyllt före detta marmorbrott och dess närmaste omgivning. Marmorbrytningen avslutades i slutet av 1900-talet och området har efter det vuxit igen. Berget täcks av ett till större delen mycket tunt lager av morän. I områdets sydöstra del är moräntäcket tjockare. Runt det gamla marmorbrottet och på enstaka andra platser ligger berget i dagen. Blockmassor från marmorbrytningen ligger i ett upplag söder om brottet. Några block av kalk finns utspridda i landskapet. Angränsande till reservatet i väster finns ytterligare ett marmorbrott som fortfarande är aktivt.

Biologi

I naturreservatet Nasta marmorbrott finns stora värden ur ekologiskt perspektiv. Reservatet består av ett vattenfyllt före detta marmorbrott och dess närmaste omgivning, med blockmassor och körvägar. Efter att marmorbrytningen avslutats har området vuxit igen med främst tall och unga lövträd. Tack vare den tunna jordmånen har igenväxningen gått långsamt och delar av området är fortfarande relativt öppet och marken solexponerad. Vegetationen i området är tydligt påverkad av den kalkrika berggrunden och moränen. Detta är särskilt tydligt i de nordvästra delarna, men avtar åt sydost i och med att moränlagret blir tjockare. Här och var går kalkberget i dagen, vilket ger utrymme för en unik flora. I sydöstra delen av området finns ett kalhygge.

Den fridlysta och rödlistade växten hällebräcka har flera växtplatser på kalkhällar invid marmorbrottet och på den solexponerade ruderatmarken i anslutning till brottet. Hällebräckan är endemisk för Sverige och Norge, vilket innebär att vi har särskilt stort ansvar för att bevara arten. Det finns ett svenskt åtgärdsprogram framtaget för arten. Naturreservatet kommer att utgöra en viktig fredad zon där förekomsten av arten kan säkras på längre sikt. På blockmassor sydöst om brottet finns Närkes enda växtplats för ormbunken grönbräken. Bland övriga intressanta och värdefulla arter som har hittats i området kan nämnas fältgentiana, skogsknipprot, purpurknipprot, strandbräsma och större vattensalamander. Området har idag ingen hävd och de befintliga värdena missgynnas och hotas av igenväxning och skuggning av kalkhällar och fältskikt.

Hela området och en stor del av omgivande skogsmark är klassat som nyckelbiotop med kalkbarrskog. Området angavs ha en värdefull flora och den idag kalhuggna skogen dominerades av tall. Området anges ha stort naturvärde i Länsstyrelsens Naturvårdsöversikt för Örebro län (Ekholm-Pehrson m.fl., 1984). Marmorbrottet vid Nasta (80:104) anges ha en rik flora med flera kalkgynnade och ovanliga arter och botaniskt värde. Där anges också att här finns en av länets få lokaler för trådfräken.

2.3 Historisk och nuvarande markanvändning

Reservatet består av ett vattenfyllt före detta marmorbrott och dess närmaste omgivningar med blockmassor och körvägar. Marmorbrytningen avslutades i slutet av 1900-talet och området har efter det vuxit igen. Angränsande till reservatet i väster finns ytterligare ett marmorbrott som fortfarande är aktivt.

2.4 Bevarandevärden för friluftslivet

Naturreservatet ligger nära Nasta och annan bebyggelse på landsbygden nordost om Örebro stad. Naturreservatet innehåller inga större friluftsvärden, men utnyttjas som badplats för närboende.

2.5 Pedagogiska bevarandevärden

Området ligger relativt långt ifrån förskolor och daghem. Den intressanta floran gör dock att området är intressant som studieobjekt för biologiska och ekologiska studier t.ex. på gymnasienivå eller vid Örebro universitet. Området är ett värdefullt exempel på den stora variation av naturtyper och den biologiska mångfald som finns i och i närheten av Örebro stad.

2.6 Litteratur

- Ekholm-Pehrson, E., Pettersson, Å. och Hallin, G. (1984). *Naturvårdsöversikt Örebro län*. Naturvårdsenheten, Länsstyrelsen i Örebro län.
- Gustafson, D. (2006). Hällebräcka *Saxifraga osloënsis* i Örebro län. Inventering 2006. Länsstyrelsen i Örebro län, publikation nr 2006:61.
- Gustafson, D. (2007). Hällebräcka *Saxifraga osloënsis* i Örebro län. Inventering 2007. Länsstyrelsen i Örebro län, publikation nr 2007:40.
- Gärdenfors, U. (red.) (2005). *Rödlistade arter i Sverige 2005*. ArtDatabanken, SLU, Uppsala.
- Skogsstyrelsen, Skogens pärlor, <http://skogsstyrelsen.se/episerver4/templates/SNormalPage.aspx?id=12524>. Information hämtad i februari 2010.

PLANDEL

3. Allmän målsättning

Målsättningen med naturreservatet är att behålla ett värdefullt naturområde med stora biologiska värden. Såväl natur- som kulturvärden ska vårdas och utvecklas för att långsiktigt säkerställas. I naturreservatet ska det finnas utrymme för arter som gynnas av ljus, värme och kalkhaltig mark. Det ska finnas en spännvidd från öppna

kalkhällar till mer trädbevuxna delar på tjockare moränlager, men området ska präglas av öppenhet för att gynna den biologiska mångfalden i stort. Viktiga strukturer för den biologiska mångfalden, såsom död ved, gamla träd och lövträd, ska öka i mängd. Kulturhistorian knuten till marmorbrottet ska lyftas fram i det informationsmaterial som tas fram om området.

4. Skötselområden med mål och åtgärder

Reservatet har indelats i fem skötselområden:

1. Marmorbrottet och omgivande ruderatmarker
2. Nordvästra skogen
3. Sydöstra delen (ungskog)
4. Serviceanordningar för besökare

Skötselområde 1: Marmorbrottet och omgivande ruderatmarker

Beskrivning

I detta skötselområde ingår det vattenfyllda före detta marmorbrottet. Runt det övergivna marmorbrottet finns öppna kalkhällar och igenväxande planer, körvägar och blockmassor. Här finns en flora som gynnas av kalkrikedomen tillsammans med störningar som håller berget och fältskiktet öppet och solexponerat. Den långsamma igenväxningen på de tunna jordlagren gör att ett antal pionjärarter finns kvar i området. Igenväxningsvegetationen består av högre örter, buskar, tall och lövträd. Granen börjar också komma in i mindre ytor.

Mål

Marmorbrottet hålls vattenfyllt, öppet och solexponerat. De idag öppna och störda ytorna runt om brottet hålls öppna och utvidgas genom kontinuerlig gallring, röjning och störning av markskiktet. Området kan också betas, slåträs och/eller brännas i ytor där det främjar bevarandet och utvecklingen av artrikedomen knuten till kalkberg och hävdade/störda ruderatmarker.

Det är gynnsamt tillstånd när följande bevarandemål är uppnådda:

- Täckningen i trädskiktet är högst 5 %.
- Täckningen i buskskiktet är högst 5 %.
- Hällebräckan har gynnsam bevarandestatus.

Skötselåtgärder

- Området rensas från störande skräp och avfall.
- Träd- och buskskikten glesas ur successivt.
- Vid behov återkommande gallring och röjning i träd- och buskskikten.
- Enstaka träd och buskar av framför allt löv och bärande arter sparas där de inte missgynnar floran i fält- och bottenskikten.
- Gamla och grova träd av alla trädslag behålls och gynnas.
- Fläckvis och återkommande hävd och störning av fält- och bottenskikten genom t.ex. röjning, bete, slåtter eller bränning.

- Eventuell småskalig gallring eller andra åtgärder som syftar till att gynna den biologiska mångfalden i området.

Skötselområde 2: Nordvästra skogen

Beskrivning

Ung blandskog med gran, tall, björk, asp och andra lövträd. Skogen är uppvuxen på före detta ruderatmarker i anslutning till det övergivna marmorbrottet. Mellan marmorbrottet och en ledningsgata i norr finns en remsa med något äldre barrblandskog. I fältskiktet finns en örtrik och kalkgynnad flora.

Mål

En luckig och lövrik blandskog med rikt fältskikt i gläntor och bryn. En blandning av trädslag, variation i trädåldrar och täthet eftersträvas. Ett buskskikt av framför allt bärande arter såsom en, olvon, fågelbär och try. Det finns en del stående och liggande död ved av framför allt löv. Området kan med fördel betas av t.ex. får.

Det är gynnsamt tillstånd när följande bevarandemål är uppnådda:

- Täckningen i trädskiktet är högst 50 %.
- Täckningen i buskskiktet är högst 50 %.
- Andelen död ved är minst 15 m³/ha.

Skötselåtgärder

- Träd- och buskskikten glesas ur successivt. Framför allt lövsly och gran tas bort.
- Vid behov återkommande gallring och röjning i träd- och buskskikten.
- Gamla och grova träd av alla trädslag behålls och gynnas.
- Fläckvis och återkommande hävd och störning av fältskiktet genom t.ex. röjning, bete och/eller slätter.
- Eventuell småskalig gallring eller andra åtgärder som syftar till att gynna den biologiska mångfalden i området.

Skötselområde 3: Sydöstra skogen

Beskrivning

Relativt nyavverkad nyckelbiotop med talldominerad blandskog. Enstaka kvarstående träd av björk och gran. Idag finns gräs och höga örter i fältskiktet. Floran är mer kalkpåverkad och mindre frodig mot nordväst. Här och var finns små kalkhällar och –block. Ligger nära nyckelbiotop med klibbalskog i sydöst.

Mål

En luckig och lövrik blandskog med rikt fältskikt i gläntor och bryn. En blandning av trädslag, variation i trädåldrar och täthet eftersträvas. Ett buskskikt av framför allt bärande arter såsom en, olvon, fågelbär och try. Kalkhällar och –block hålls öppna och solexponerade. Det finns en del stående och liggande död ved av framför allt löv. Området kan med fördel betas av t.ex. får.

Det är gynnsamt tillstånd när följande bevarandemål är uppnådda:

- Täckningen i trädskiktet är högst 50 %.
- Täckningen i buskskiktet är högst 50 %.
- Andelen död ved är minst 20 m³/ha.

Skötselåtgärder

- Återkommande röjning och gallring av framför allt lövsly och gran, vilket gynnar en stor blandning av trädslag i trädskiktet och utvecklingen av grova och bredkroniga träd.
- Gamla och grova träd av alla trädslag behålls och gynnas.
- Fläckvis och återkommande hävd och störning av fältskiktet genom t.ex. röjning, bete och/eller slätter.
- Eventuell småskalig gallring, tillförsel av död ved eller andra åtgärder som syftar till att gynna den biologiska mångfalden i området.

Skötselområde 4: Anordningar för friluftsliv

Beskrivning

I området finns idag inga sköselanordningar.

Mål

Besökare ska kunna orientera sig i och hämta kunskap om reservatet på plats, samt med hjälp av enklare informationsmaterial på kommunens hemsida på internet. På en informationsskylt ska det finnas information om naturreservatets naturvärden, kulturvärden och historik.

Det är gynnsamt tillstånd när följande bevarandemål är uppnådda:

- Minst en informationstavla i gott skick finns.
- Det finns information om naturreservatet på Örebro kommuns hemsida.

Skötselåtgärder

- Informationstavla tas fram och sätts upp.
- Informationsmaterial tas fram till kommunens hemsida.
- Farliga träd fälls vid behov in mot skogen och får ligga kvar.
- Årlig tillsyn av informationstavlorna.

5. Övrigt

Jakt

Jakt får endast bedrivas i form av skyddsjakt.

Förvaltning

Reservatsförvaltare är Örebro kommun.

Reservatsgränsmarkeringar

Reservatets gränsmarkeringar ska underhållas i enlighet med Naturvårdsverkets anvisningar.

6. Uppföljning

Uppföljning av skötselåtgärder

Örebro kommun ansvarar för att uppföljning av syften och bevarandemål sker i samband med revidering av skötselplanen. Skötselplanen skall revideras inom fem år efter beslut, därefter var tionde år. Dokumentation och uppföljning av skötselåtgärder görs snarast möjligt efter att arbeten har genomförts.

Sammanfattning och prioritering av planerade skötselåtgärder

Skötselåtgärd	Var	När	Prioritet	Finansiering
Röjning och gallring i träd- och buskskikten	1, 2, 3	Återkommande	1	Reservatsanslag
Störning/hävd av fält- och bottenskikt	1, 2, 3	Återkommande	1	Reservatsanslag
Uppföljning av restaureringsåtgärder	1, 2, 3	Senast ett år efter restaurering	1	Reservatsanslag
Ny informationstavla	4	Senast 2012	1	Reservatsanslag
Rensning från skräp och avfall	1, 2, 3	Senast 2015	1	Reservatsanslag
Tillsyn, underhåll och säkring av informationstavlor.	4	Årligen	1	Reservatsanslag

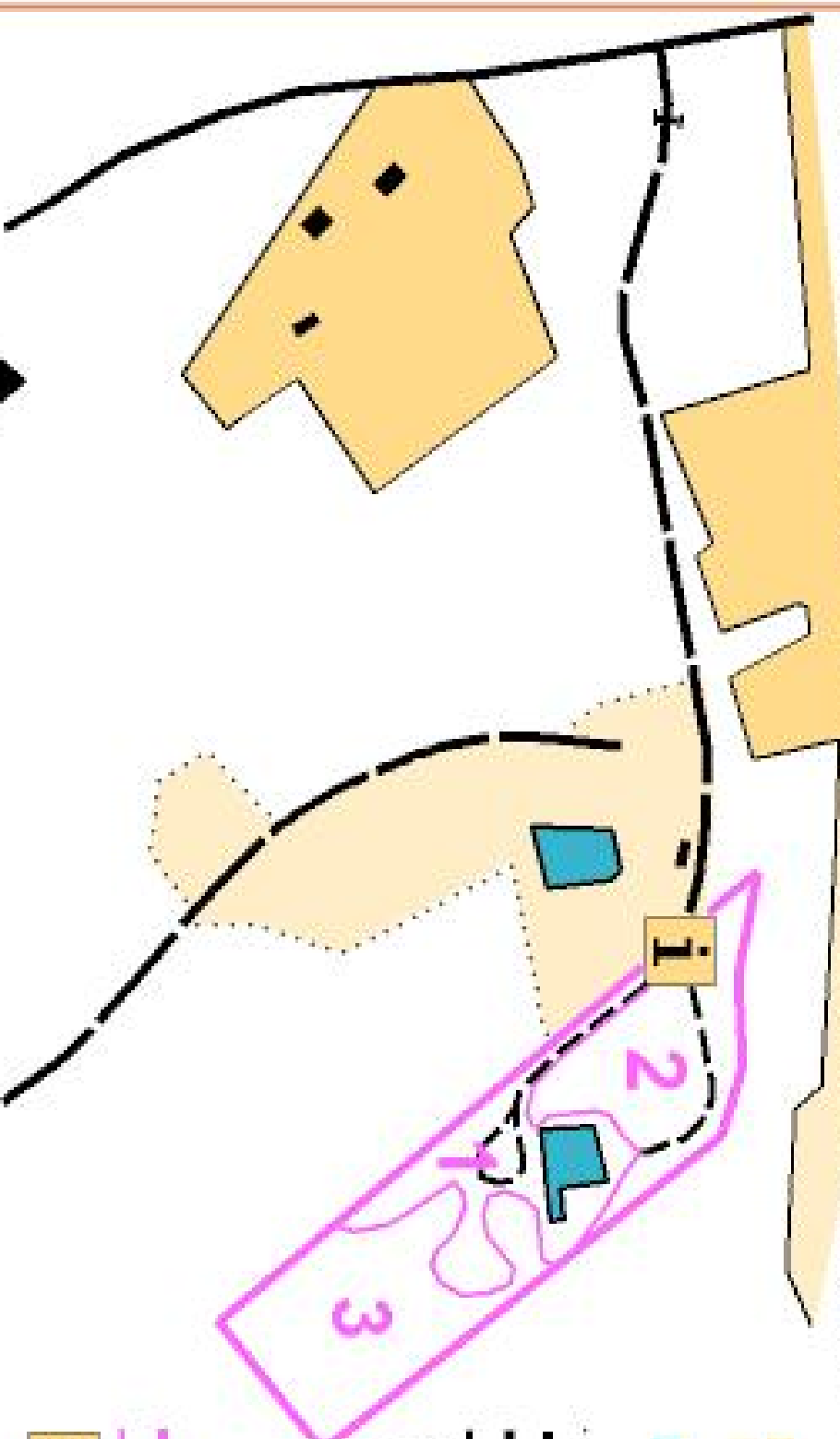
Bilagor:

Bilaga 1 Karta med skötselområden och besöksanordningar

Naturreservatet Nasta marmorbrott Bil 1

Skötselområden och besöksanordningar

TECKENFÖRKLARING



- Reservatsgräns
- Skötselgräns
- Information

- Öppen mark
- Halvöppen mark
- Skog
- Sjö
- Tydlig beståndsgräns
- Otydlig beståndsgräns
- Väg
- Körväg
- stig
- Hus
- Vägdörm

0 100 200 m

Rekognosering och digitalisering i OCAD 9.3
av Garpkarlar, C-G Garperlund