



BESLUT OM UTVIDGNING AV NATURRESERVATET RAMSHYTTE ÄNGAR I ÖREBRO KOMMUN

BESLUT

Med stöd av 7 kap 4 § miljöbalken beslutar Örebro kommun att utvidga naturreservatet Ramshytte ängar enligt till beslutet hörande karta.

Tidigare föreskrifter gäller oförändrade för hela det utvidgade naturreservatet.

Med stöd av 3 § förordningen om områdesskydd enligt miljöbalken m.m. (1998:1252) fastställer Örebro kommun bifogad skötselplan med mål, riktlinjer och åtgärder för reservatets skötsel och förvaltning. Tidigare skötselplan upphör därmed att gälla.

I enlighet med 2 § förordningen om områdesskydd enligt miljöbalken m.m. (1998:1252) ska Örebro kommun vara förvaltare av naturreservatet.

UPPGIFTER OM NATURRESERVATET

Reservatets namn:	Naturreservatet Ramshytte ängar
Kommun:	Örebro
Län:	Örebro
Lägesbeskrivning:	ca 6,5 km söder om Nora och ca 15 km nordväst om Örebro tätort, i Kilsbergen.
Församling/Socken:	Kils församling
Terrängkarta:	10F NV Örebro
Fastighetskarta:	10F 8b
Naturgeografisk region:	28. Sydligt boreala kuperade områden.
Kulturgeografisk region:	14. Södra Norrlands och norra Svealands odlingsbygder
Area:	20,8 ha
Fastigheter och ägare:	Ramshyttan 1:24, ägare Örebro kommun
Förvaltare:	Örebro kommun, Stadsbyggnad
Tillsynsmyndighet:	Örebro kommun, Miljönämnden

SYFTE

Syftet med naturreservatet Ramshytte ängar är att långsiktigt bevara och utveckla ett naturområde med höga värden knutna till betesmarker, lövträd, skog och våtmark. Området ska präglas av ett varierande betes- och skogslandskap med högt inslag av lövträd som asp och ädla trädslag. I nordöstra delen ska det finnas ett våtmarkslandskap som till största delen betas. Skötseln ska inriktas på att öka de biologiska värdena och leda till ett stort inslag av död ved, gamla grova träd, lövträd och välbetade gräsmarker. I området ska det även finnas möjlighet för besökare att uppleva såväl natur- som kulturvärden.

SKÄL FÖR BESLUTET

Utvidgningen sker för att på sikt ytterligare förstärka naturreservatets värden. Naturvärden förstärks genom att ytterligare arealer skog kommer att utvecklas mot ett naturskogsartat tillstånd. Upplevelsevärden i reservatet kan stärkas genom att nya besökspunkter kan iordningställas.

BAKGRUND

Naturreservatet Ramshytte ängar donerades till Örebro kommun av de förra markägarna Rain Nylund och Lisette Runnqvist. Ett starkt engagemang för detta område finns kvar hos dem. 2013 bestämde de sig för att förvärva ytterligare en del av intilliggande Sveaskogs mark, för att införliva i området. Detta markköp genomfördes under 2014.

Delen som köpts in är ca 0,9 hektar och består av ett skogsparti med ungskog av främst tall och gran. Området kommer att ingå i det skötselområde som ses som utvecklingsmark, och där delar framöver kan komma att användas för skogsbete. Centralt i området finns en höjd där en utsiktspunkt skulle kunna iordningställas. Genom området leder en äldre skogsbruksväg fram till östra sidan av reservatets betesmark. Genom att kunna rusta upp denna väg underlättas skötseln av våra djur i området, då de annars är svåra att nå då de befinner sig i denna del av reservatet.

Att utvidga naturreservatet åt detta håll gör att området får en större buffertzona mot omkringliggande produktionsskogar. Reservatets naturvärden stärks genom att arealen skog som lämnas till en naturlig utveckling ökar.

KOMMUNENS BEDÖMNING

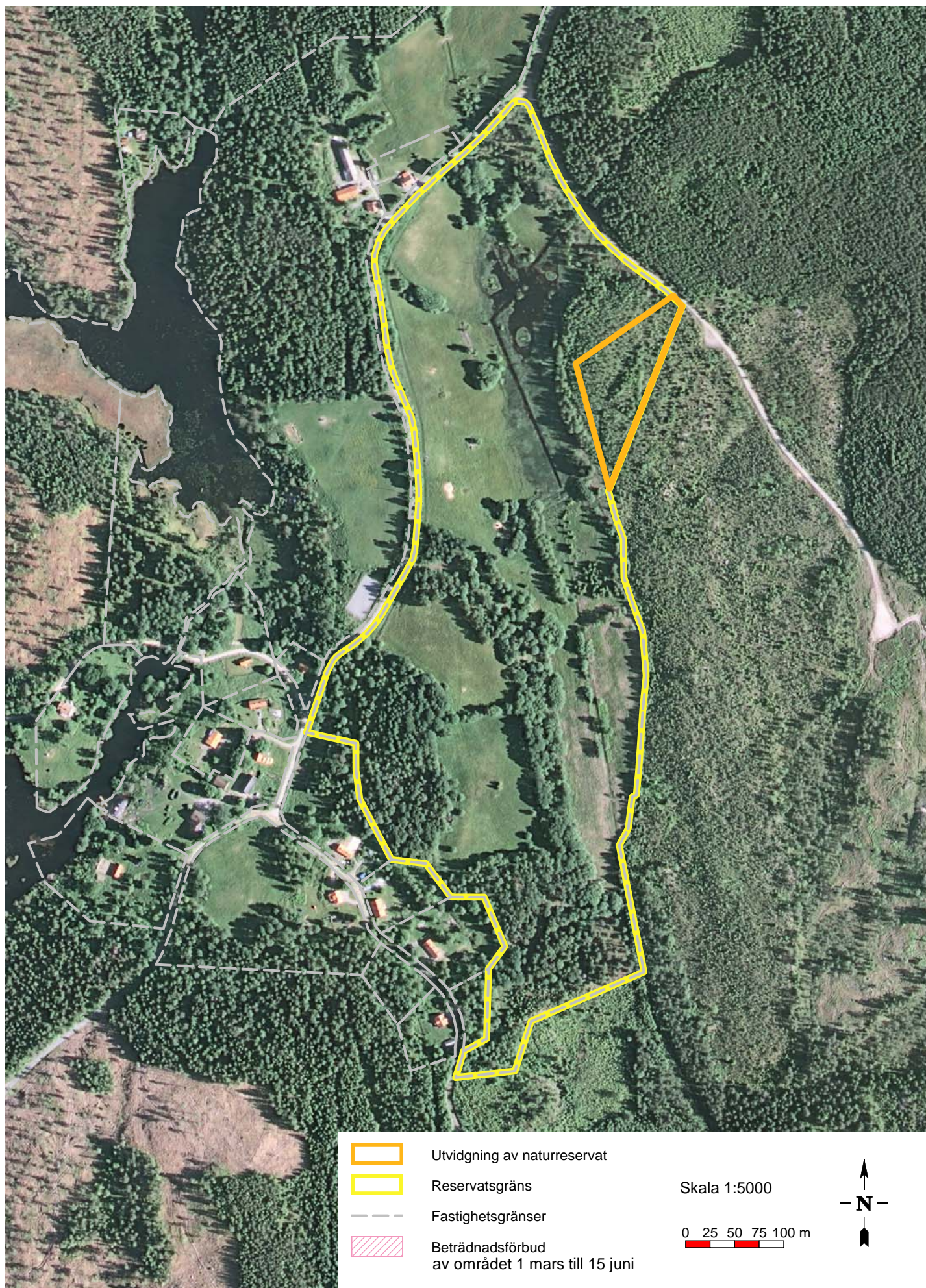
Örebro kommun finner vid en vägning mellan enskilda och allmänna intressen i enlighet med 7 kap 25 § miljöbalken att det för att skydda och bevara ovanstående natur-, kultur- och friluftsvärden finns skäl att besluta om att utvidga naturreservatet Ramshytte ängar enligt till beslutet hörande karta, samt att fastställa en ny skötselplan för naturreservatet.

Beslut i detta ärende har fattats av Miljönämnden.

Bilagor

1. Gränser för Naturreservatet Ramshytte ängar

Detta beslut kan överklagas till länsstyrelsen enligt 19 kap 1§ Miljöbalken





BILDANDE AV NATURRESERVATET *RAMSHYTTE ÄNGAR* I ÖREBRO KOMMUN

BESLUT

Med stöd av 7 kap 4 § miljöbalken (1998:808) förklarar Örebro kommun det område som utmärkts på bifogad karta, bilaga 1, som naturreservat. Reservatet har den avgränsning som framgår av bifogad karta och de gränser som slutligen utmärks i fält. Reservatsområdet utgörs av fastigheten Ramshyttan 1:24 i Örebro kommun.

Naturreservatets namn ska vara *Ramshytte ängar*.

För att uppnå nedan angivet syfte med naturreservatet beslutar Örebro kommun med stöd av 7 kap. 5, 6 och 30 §§ miljöbalken samt 22 § första stycket förordningen om områdesskydd enligt miljöbalken m.m. (1998:1252) att nedan angivna föreskrifter ska gälla för naturreservatet.

Med stöd av 3 § förordningen om områdesskydd enligt miljöbalken m.m. (1998:1252) fastställer Örebro kommun den till beslutet hörande skötselplanen med mål, riktlinjer och åtgärder för reservatets skötsel och förvaltning.

I enlighet med 2 § förordningen om områdesskydd enligt miljöbalken m.m. (1998:1252) ska Örebro kommun vara förvaltare för naturreservatet.

SYFTE

Syftet med naturreservatet Ramshytte ängar är att långsiktigt bevara och utveckla ett naturområde med höga värden knutna till betesmarker, lövträd, skog och våtmark. Området ska präglas av ett varierande betes- och skogslandskap med högt inslag av lövträd som asp och ädla trädslag. I nordöstra delen ska det finnas ett våtmarkslandskap som till största delen betas. Skötseln ska inriktas på att öka de biologiska värdena och leda till ett stort inslag av död ved, gamla grova träd, lövträd och välbetade gräsmarker. I området ska det även finnas möjlighet för besökare att uppleva såväl natur- som kulturvärden.

RESERVATSFÖRESKRIFTER

A. Föreskrifter med stöd av 7 kap 5 § miljöbalken

Utöver vad som annars gäller är det förbjudet att:

1. borra, spränga, schakta, gräva eller bedriva täkt i någon form,
2. anlägga nya vägar, stigar och rastplatser annat än de som anges i fastställd skötselplan,

Postadress	Besöksadress	Telefon	Telefax	E-post
Stadsbyggnad Box 334 00 701 35 Örebro	Stadsbyggnadshus I Åbylundsgatan 8 A Örebro	019-21 10 00 växel 019-21 21 00 kundtjänst	019-21 15 63	stadsbyggnad@orebro.se Hemsida www.orebro.se

3. framdraga mark- eller luftledningar,
4. uppföra helt ny byggnad eller annan fast anläggning annat än för pedagogiska syften eller rekreation inom ramen för syftet med reservatet,
5. verkställa odling eller företaga annan mekanisk markbearbetning annat än där fastställd skötselplan medger åkerbruk,
6. låta beta området i annan utsträckning än som anges i fastställd skötselplan,
7. utföra avverkning, röjning eller annan skoglig åtgärd i annan utsträckning än vad som anges i fastställd skötselplan,
8. så eller plantera träd och buskar i annan utsträckning än vad som anges i fastställd skötselplan,
9. införa för trakten främmande växt- eller djurart,
10. anordna upplag annat än tillfälligt i samband med områdets skötsel,
11. använda kemiska bekämpningsmedel, växtnäringsämnen eller andra vådliga ämnen,
12. sätta upp tavla, plakat, skylt, göra inskrift eller liknande.

Undantag från reservatsföreskrifterna:

1. Föreskrifterna ska inte utgöra hinder för de åtgärder som erfordras för reservatets vård och skötsel.
2. Ovanstående föreskrifter utgör inte hinder för drift och underhåll av befintliga byggnader, vägar, stigar, kablar, ledningar och andra anläggningar. Planerade åtgärder som påverkar omgivande mark eller vegetation utanför det närmaste anläggningsområdet får utföras först efter samråd med förvaltaren av naturreservatet. I akuta fall (t.ex. strömbrott eller vattenläcka) kan samråd ske i efterhand.
3. Stigar får dras om och rastplatser anläggas i naturreservatet om det inte motverkar syftet med beslutet.
4. Jakt får endast bedrivas i form av skydds jakt i samråd med tillsynsmyndigheten, Örebro kommuns Miljönämnd. Eftersök av skadat vilt får ske utan föregående samråd.

Föreskrifterna enligt 7 kap. 5 § miljöbalken träder i kraft den 26 oktober 2012.

B. Föreskrifter med stöd av 7 kap 6 § miljöbalken

Ägare och innehavare av särskild rätt till fastigheten förpliktas tåla de åtgärder som behövs för att tillgodose syftet med naturreservatet enligt fastställd skötselplan.

C. Ordningsföreskrifter med stöd av 7 kap 30 § miljöbalken och 22 § förordningen om områdesskydd enligt miljöbalken m.m. (1998:1252)

Utöver vad som annars gäller är det förbjudet att:

1. förstöra eller skada fast naturföremål eller ytbildning,
2. gräva upp växter, bryta kvistar eller på annat sätt allvarligt skada vegetationen,
3. medvetet skada eller störa djurlivet genom att t.ex. fånga, insamla eller döda däggdjur, fåglar, kräldjur, groddjur eller ryggradslösa djur,

4. beträda område markerat på kartan i bilaga 1 under perioden 1 mars till 15 juni,
5. inte ha hunden kopplad,
6. göra upp eld annat än på anvisad plats,
7. tälta eller ställa upp husvagn utan tillstånd från förvaltaren av naturreservatet,
8. framföra motorfordon annat än på anvisade vägar,
9. parkera annat än på anvisad plats,
10. rida eller framföra cykel annat än på särskilt anvisade leder,
11. anordna orienteringstävlingar eller liknande,
12. sätta upp skylt eller liknande anordning annat än tillfälligt.

Undantag från reservatsföreskrifterna:

1. Bär- och matsvampplockning för eget behov är tillåtet i området.
2. Fasta anordningar, t.ex. orienteringskontroller eller snitslade spår, kan anordnas efter samråd med förvaltaren av naturreservatet.
3. Föreskrifterna ska inte utgöra hinder för de åtgärder som erfordras för reservatets vård och skötsel.

Enligt 7 kap 30 § miljöbalken gäller ordningsföreskrifterna omedelbart efter att de trätt i kraft, även om de överklagas.

Ordningsföreskrifterna enligt 7 kap. 30 § miljöbalken träder i kraft den 26 oktober 2012.

UPPGIFTER OM NATURRESERVATET

Reservatets namn:	Naturreservatet Ramshytte ängar
Kommun:	Örebro
Län:	Örebro
Lägesbeskrivning:	ca 6,5 km söder om Nora och ca 15 km nordväst om Örebro tätort, i Kilsbergen.
Församling/Socken:	Kils församling
Terrängkarta:	10F NV Örebro
Fastighetskarta:	10F 8b
Naturgeografisk region:	28. Sydligt boreala kuperade områden.
Kulturgeografisk region:	14. Södra Norrlands och norra Svealands odlingsbygder
Area:	19,9 ha
Fastigheter och ägare:	Ramshyttan 1:24, ägare Örebro kommun
Förvaltare:	Örebro kommun, Stadsbyggnad
Tillsynsmyndighet:	Örebro kommun, Miljönämnden

REDOGÖRELSE FÖR ÄRENDET

Området har sedan 2008 varit skyddat som naturvårdsavtal mellan tidigare markägaren och Skogsstyrelsen (2008:4923). För att på ännu längre sikt behålla kontinuiteten och naturvärdena i området donerade den tidigare markägaren fastigheten till Örebro kommun 2012, under förutsättning att området skulle bli skyddat som naturreservat.

Området har inventerats vid ett flertal tillfällen, främst under 2010 och 2011, och med avseende på flera olika organismgrupper. Bland annat har kärllväxter (Örebro Läns Botaniska Sällskap), marksvampar (Herbert Kaufmann m.fl.), mossor (Michael Andersson), lavar (Tony Berglund och Michael Andersson), fjärilar (Claes Eliasson och Jan-Erik Malmstigen) och fåglar (Nora Biologiska Förening) inventerats. Tidigare markägaren Rain Nylund har i hög grad bidragit till kännedomen om områdets flora och fauna inte bara genom att anlita expertkunskap utan också genom mängder av egna observationer av t.ex. fåglar, groddjur och däggdjur.

Ärendet har varit föremål för remissbehandling. Sakägare och övriga remissinstanser har beretts möjlighet att yttra sig över beslutsförslaget.

SKÄL FÖR BESLUTET

Ramshytte ängar är ett område med höga kulturella och ekologiska värden. Området föreslås säkerställas långsiktigt som naturreservat. Skyddet som naturreservat utgör en viktig del i arbetet med att uppnå Örebro kommuns miljömål för ett rikt odlingslandskap och myllrande våtmarker.

Ramshytte ängar består av till största delen öppna betesmarker omväxlande med betespräglad skog och en anlagd våtmark. Skogen är variationsrik med bestånd av äldre gran och tall, gallrade medelålders björkbestånd och flerskiktade aspbestånd. I området finns rikligt med grov asp samt ett relativt stort inslag av ädla lövträd såsom lönn, ek, ask och alm. I vissa partier av reservatet finns en hel del död ved av framför allt asp, björk och gran. Våtmarken har en areal av ca 2 ha och betas till största delen. Våtmarken regleras med en dammvall vid utloppet i nordost. Större delen av naturreservatet har en lång kontinuitet av bete eller slätter, vilket man kan se på historiska kartor och genom att det finns en mängd hävdgynnade arter i floran. Här finns också holmar med odlingsrösen.

Bland de arter som på senare år har observerats i området kan nämnas de rödlistade drillsnäppa (NT), göktyta (NT), sånglärka (NT), kandelabersvamp (NT), stor aspticka (NT), grentaggsvamp (NT), ullticka (NT), ask (VU) och alm (VU) (Gärdenfors et al, 2010). Rödlistad innebär att arten är hotad enligt någon av kategorierna Nära hotad (NT), Sårbar (VU), Starkt hotad (EN) eller Akut hotad (CR). Bland signalarterna kan nämnas skinnlav, skriftlav, rostfläcklav, traslav, krusig ulota, mörk husmossa, skogshakmossa, strutbräken, tibast och ormbär (Norén et al, 2002). En signalart signalerar att det troligen finns höga naturvärden i miljön där de återfinns. Årligen häckar sångsvan i våtmarken och den besöks av andfåglar som t.ex. knipa och gräsand och vadare som enkelbeckasin, skogssnäppa och drillsnäppa.

Här finns också gott om groddjur såsom mindre vattensalamander och möjligen även större vattensalamander. Bland fåglarna i området märks också hackspettarna. Särskilt bland asparna finns en stor mängd hålträd och här häckar åtminstone större hackspett, spillkråka och gröngöling. Hackspettarna skapar förutsättningar för många andra hålhäckande fåglar, som t.ex. pärluggla. Även kattuggla häckar i området. Bland hävdgynnade arter som finns i betesmarkerna kan nämnas akleja, blåsuga, darrgräs, grönvit nattviol, gullviva, hagfibbla, humleblomster, mandelblomma, rödfibbla, smörboll, stagg, svartkämpar, svinrot, vårbrodd och ängsskallra. Även bland marksvamparna finns flera arter som gynnas av kontinuerlig hävd. Andra intressanta växter som finns i området är t.ex. blåsippa, bäckbräsa, hässleklocka, myskmalva och olvon. En varierad och blomsterrik flora skapar förutsättningar för en rik fjärilsfauna.

Naturreseptatet ligger i direkt anslutning till Ramshyttans by i Kilsbergen, ca 6,5 km söder om Nora och ca 15 km nordväst om Örebro. Genom områdets västra kant löper en skidled och i sydväst angränsar det till Bergslagsleden. Läget utmed dessa stråk, som är välfrekventerade av friluftslivet under såväl sommar som vinter, gör Ramshytte ängar till ett bra och pedagogiskt exempel på hur ett i Kilsbergen tidigare vanligare småskaligt jordbrukslandskap kunde te sig.

I naturreseptatet Ramshytte ängar finns redan stora biologiska värden, som kommer att utvecklas med rätt skötsel. Större delen av naturreseptatet kommer även fortsättningsvis att betas för att upprätthålla det varierade betes- och våtmarkslandskapet och öka mångfalden av hävdgynnade arter. Viss gallring och röjning kommer att ske för att gynna utvecklingen av gamla och grova träd. Ett parti med grandominerad blandskog i södra delen av reseptatet kommer dock att lämnas för fri utveckling. Andelen gamla träd och död ved kommer att öka i hela naturreseptatet.

KOMMUNENS BEDÖMNING

Örebro kommun bedömer att ett naturreseptat i det aktuella området är förenligt med kommunens översiktsplan och med hushållningsbestämmelserna i 3 och 4 kap miljöbalken.

Örebro kommun finner vid en vägning mellan enskilda och allmänna intressen i enlighet med 7 kap 25 § miljöbalken att det för att skydda och bevara ovanstående natur-, kultur- och friluftsvärden finns skäl att besluta om att bilda ett naturreseptat i området samt att förordna om föreskrifter för att skydda området samt att fastställa en skötselplan.

Beslut i detta ärende har fattats av kommunfullmäktige.

Bilagor

1. Gränser för Naturreseptatet Ramshytte ängar

Detta beslut kan överklagas till länsstyrelsen enligt 19 kap 1§ Miljöbalken.



SKÖTSELPLAN FÖR NATURRESERVATET RAMSHYTTE ÄNGAR I ÖREBRO KOMMUN

1. Syfte

Syftet med naturreservatet Ramshytte ängar är att långsiktigt bevara ett varierat kulturlandskap och utveckla ett naturområde med höga värden knutna till hävdade marker, lövträd, skog och våtmark. Området ska präglas av ett varierande betes- och skogslandskap med högt inslag av lövträd som asp och ädla trädslag. I nordöstra delen ska det finnas ett våtmarkslandskap som till största delen betas. Skötseln ska inriktas på att öka de biologiska värdena och leda till ett stort inslag av död ved, gamla grova träd, lövträd och välhävdade gräsmarker. I området ska det även finnas möjlighet för besökare att uppleva såväl natur- som kulturvärden.

2. Beskrivning

2.1 Administrativa data

Objektnamn	Naturreservatet Ramshytte ängar
Skyddsform	Naturreservat
Beslutsdatum	2015-01-13
Läge	ca 6,5 km söder om Nora och ca 15 km nordväst om Örebro tätort, i Kilsbergen.
Län	Örebro
Kommun	Örebro
Församling/Socken	Kils församling
Terrängkarta	10F NV Örebro
Fastighetskarta	10F 8b
Fastigheter	Ramshyttan 1:24, ägare Örebro kommun
Nyttjanderätter	Elledning Mittnät och telefonledning Televerket samt bredband
Markägare	Örebro kommun
Förvaltare	Örebro kommun, Stadsbyggnad
Tillsynsmyndighet	Örebro kommun, Miljönämnd
Naturgeografisk region	28. Sydligt boreala kuperade områden.
Kulturgeografisk region	14. Södra Norrlands och norra Svealands odlingsbygder.
Total area	20,8 ha

2.2 Naturförhållanden

Ramshytte ängar är ett område med höga ekologiska och kulturella värden. Ramshytteängarna består av till största delen öppna betesmarker omväxlande med betespräglad skog och en anlagd våtmark. Området har en lång kontinuitet av bete och slåtter, vilket är ovanligt i dagens Kilsbergen. Största delen av området har sedan 2008 varit skyddat som naturvårdsavtal mellan markägaren och Skogsstyrelsen men är sedan 2012 kommunalt naturreservat.

Geologi

Ramshytte ängar ligger på en berggrund av sura intrusivbergarter (granit eller liknande), delvis porfyrisk eller ögonförande (Sveriges Geologiska Undersökning, 2012-03-20). Jordarten är övervägande sandig morän, utom längs bäcken och i våtmarken där berget och moränen täcks av mossetorv eller kärrtorv (Sveriges Geologiska Undersökning, 2012-03-20). Topografin varierar från ca 185 m.ö.h. i våtmarken till ca 205 m.ö.h. i högsta delen av torrängen i södra delen av reservatet. Floran indikerar att det finns kalk i moränen.

Biologi

Ramshytte ängar består av till största delen öppna betesmarker omväxlande med betespräglad skog och en anlagd våtmark. Skogen är variationsrik med bestånd av äldre gran och tall, gallrade medelålders björkbestånd och flerskiktade aspbestånd. I området finns rikligt med grov asp samt ett relativt stort inslag av ädla lövträd såsom lönn, ek, ask och alm. I vissa partier av reservatet finns en hel del död ved av framför allt asp, björk och gran. Våtmarken har en areal av ca 2 ha och betas till största delen. Våtmarken regleras med en dammvall vid utloppet i nordost. Större delen av naturreservatet har en lång kontinuitet av bete eller slåtter, vilket man kan se på historiska kartor och genom att det finns en mängd hävdgynnade arter i florán. Här finns också holmar med odlingsrösen.

Bland de arter som på senare år har observerats i området kan nämnas de rödlistade drillsnäppa (NT), göktyta (NT), sånglärka (NT), kandelabersvamp (NT), stor aspticka (NT), grentaggsvamp (NT), ullticka (NT), ask (VU) och alm (VU) (Gärdenfors et al, 2010). Rödlistad innebär att arten är hotad enligt någon av kategorierna Nära hotad (NT), Sårbar (VU), Starkt hotad (EN) eller Akut hotad (CR). Bland signalarterna kan nämnas skinnlav, skriftlav, rostfläcklav, traslav, krusig ulota, mörk husmossa, skogshakmossa, strutbräken, tibast och ormbär (Norén et al, 2002). En signalart signalerar att det troligen finns höga naturvärden i miljón där de återfinns. Årligen häckar sångsvan i våtmarken och den besöks av andfåglar som t.ex. knipa och gräsand och vadare som enkelbeckasin, skogssnäppa och drillsnäppa. Här finns också gott om groddjur såsom mindre vattensalamander och möjligen även större vattensalamander. Bland fåglarna i området märks också hackspettarna. Särskilt bland asparna finns en stor mängd hålträd och här häckar åtminstone större hackspett, spillkråka och gröngöling. Hackspettarna skapar förutsättningar för många andra hålhäckande fåglar, som t.ex. pärluggla. Även kattuggla häckar i området. Bland hävdgynnade arter som finns i betesmarkerna kan nämnas akleja, blåsuga, darrgräs, grönvit nattviol, gullviva, hagfibbla, humleblomster, mandelblomma, rödfibbla, smörboll, stagg, svartkämpar, svinrot, vårbrodd och ängsskallra. Även bland marksvamparna finns flera arter som gynnas av kontinuerlig hävd. Andra intressanta växter som finns i området är t.ex. blåsippan, bäckbräsma, hässleklocka,

myskmalva och olvon. En varierad och blomsterrik flora skapar förutsättningar för en rik fjärilsfauna.

2.3 Historisk och nuvarande markanvändning

Naturreseptatet Ramshytte ängar ligger på gammal kulturmark som har hävdats under flera hundra år. Området är ett minne av de kulturlandskap som tidigare var vanliga i Kilsbergen men som idag till största delen har övergivits och vuxit/planterats igen. Den långa kontinuiteten i hävd som finns på platsen är därför mycket värdefull. I området finns kulturlämningar såsom husgrunder, gamla vägar, odlingsrösen och stentippar. Här finns också rester efter åkrar med terrassbildningar.

Under de senaste årtiondena har området hävdats genom bete. Under en period betades större delen av Ramshytte ängar av hjortar, vilket är motivet till att större delen av området omges av ett hjortstängsel. Fastän hjortarna genom sitt bete höll betesmarkerna öppna, hade de genom det hårda betetrycket en till stor del negativ inverkan på florán i området. Hjortarna togs därför bort och ersattes 2010 med kor.

Den senaste generationen privata markägare, Rain Nylund och Lisette Runnqvist, har lagt ner mycket tid och själ i området och därigenom gjort en fantastisk insats för naturvården. 2008 slöts ett 50-årigt naturvårdsavtal med Skogsstyrelsen. För att på ännu längre sikt behålla kontinuiteten och naturvärdena i området donerade de fastigheten till Örebro kommun 2012, under förutsättning att området skulle bli skyddat som naturreseptat.

2.4 Bevarandevärden för friluftslivet

Naturreseptatet ligger i direkt anslutning till Ramshyttans by i Kilsbergen, ca 6,5 km söder om Nora och ca 15 km nordväst om Örebro. Genom områdets västra kant löper en skidled och i sydväst angränsar det till Bergslagsleden. Ramshytteängarnas läge i Kilsbergen ger en utvecklingspotential tillsammans med andra upplevelsevärden i området. Det finns mycket goda möjligheter att länka området till Kilsbergens Ekopark och andra värdefulla områden i Kilsbergen.

2.5 Pedagogiska bevarandevärden

Ramshytte ängars läge i Kilsbergen och utmed stråk som är välfrekventerade av friluftslivet under såväl sommar som vinter, gör området till ett bra och pedagogiskt exempel på hur ett i Kilsbergen tidigare vanligare småskaligt jordbrukslandskap kunde te sig. Området kan med fördel användas för vetenskapliga studier.

2.6 Litteratur

- Gärdenfors, U. (red.) (2010). *Rödlistade arter i Sverige 2010*. ArtDatabanken, SLU, Uppsala.
- Norén, M., Nitare, J., Larsson, A., Hultgren, B. & Bergengren, I. 2002. Handbok för inventering av nyckelbiotoper. Skogsstyrelsen, Jönköping.
- Skogsstyrelsen, Skogens pärlor, <http://www.skogsstyrelsen.se/skogensparlor>. Information hämtad i februari 2012.
- Inventeringar i Ramshytteängarna 2010-2011. Opublicerat manuskript. Örebro kommun.
- Sveriges Geologiska Undersökning (SGU), 2012-03-20, GSD-terrängkartan
- Sveriges Geologiska Undersökning (SGU), 2012-03-20, GSD-översiktskartan

PLANDEL

3. Allmän målsättning

Målsättningen med naturreservatet Ramshytte ängar är att bevara ett äldre kulturlandskap och skydda och utveckla områdets biologiska mångfald. Även natur-, kultur- och friluftsvärden ska vårdas och utvecklas för att långsiktigt säkerställas. I naturreservatet ska det finnas en omväxlande natur med betesmarker, betespräglade skogar och rika våtmarker. I större delen av reservatet eftersträvas en bibehållen eller ökad andel lövträd och ädellövträd. Viktiga strukturer för den biologiska mångfalden, såsom död ved och gamla träd, ska öka i mängd. Rastplatser och andra friluftsanordningar ska iordningställas och underhållas för att göra området lättillgängligt. Naturreservatet ska utgöra ett värdefullt och estetiskt tilltalande naturområde i en del av Kilsbergen som är viktig för friluftslivet.

4. Skötselområden med mål och åtgärder

Reservatet har indelats i sju skötselområden:

1. Skogen med bäckravinen
2. Aspskogen
3. Torrbackarna och östbranten
4. Övriga betesmarken och våtmarken
5. Skogen nordost om våtmarken
6. Remsan utanför viltstängslet
7. Serviceanordningar för besökare

Skötselområde 1: Skogen med bäckravinen

Beskrivning

Större delen av skogspartiet består av ca 70–110-årig grandominerad barrblandskog med en del tall, björk, asp, klibbal och enstaka andra lövträd. I sydvästra delen finns ungskog av framför allt gran och björk i ett nyligen avverkat parti. Det sydligaste hörnet ligger utanför det inhägnade området. Detta bestånd består till största delen av yngre lövskog. I östra delen, troligen på gammal åkermark, har skogen gallrats och kvar står ett antal äldre tallar, några granar och lövträd. Genom skogsområdet rinner en bäck med ett naturligt lopp i en ravin. Bäckens och fuktiga sänkor skapar ett delvis fuktigt lokalklimat. I skogen finns en del död ved av framför allt gran, asp och björk.

Mål

Gammal, varierad och naturskogslik barrblandskog med rik tillgång på död ved och ett högt inslag av lövträd och gamla träd. Dominerande trädslag är gran, asp, klibbal, tall och björk, men det finns även inslag av ädla lövträd såsom ek och lönn. Minimal skötsel ger en naturskogsartad prägel. Den del av skötselområdet som ligger utanför inhägnaden ska vara lövdominerad med inslag av ädla lövträd.

Det är gynnsamt tillstånd när följande bevarandemål är uppnådda:

- Andelen lövträd är minst 20 %.

- Mängden död ved är minst 20 m³/ha.

Skötselåtgärder

- Vid behov gallring av gran för att öka andelen löv och gynna äldre och grövre träd av alla trädslag.
- Vid behov gallring av unga lövträd för att påskynda utvecklingen av grövre och mer bredkroniga träd. Ädellöv och en blandning av trädslag gynnas.
- Eventuell småskalig gallring eller andra åtgärder som syftar till att gynna den biologiska mångfalden i området.
- Eventuell småskalig röjning och gallring för att vårda kulturlämningar, säkra estetiska och sociala värden.
- I övrigt fri utveckling.

Skötselområde 2: Aspskogen

Beskrivning

Betad skog med ett trädskikt av framför allt asp och en del andra lövträd som björk, ask och lönn. Här finns en relativt hög andel gamla och grova lövträd och en stor mängd hålträd. I markskiktet finns en frodig flora med gräs och örter, såsom vitsippa och ormbär.

Mål

Betad aspdominerad lövskog med ett högt inslag av gamla och grova träd. I området finns en rik tillgång på död ved. Den döda veden, block och stenrösen skapar förutsättningar för föryngring av lövträd och bärande buskar. Området betas i sådan grad att florans av hävdgynnade växter i fältskiktet gynnas samtidigt som värdena i trädskiktet värnas.

Det är gynnsamt tillstånd när följande bevarandemål är uppnådda:

- Krontäckning av träd och buskar är mellan 50 och 80 %.
- Andelen lövträd är minst 80 % varav andelen ädla lövträd är minst 5 %.
- Minst 80 % av arealen är väl hävdad, varje år vid vegetationsperiodens slut. (Med "väl hävdad" menas att ingen skadlig ansamling av förna förekommer vid vegetationsperiodens slut.)
- Död ved i form av döende träd, torrakor och lågor finns. Grova delar från vindfällerna finns kvar i betesmarken på platser där de inte försvårar skötseln. Mängden död ved är minst 20 m³/ha.

Skötselåtgärder

- Bete under senare delen av säsongen. Området ska betas i sådan grad att florans av hävdgynnade växter i fältskiktet gynnas samtidigt som värdena i trädskiktet värnas.
- Buskar och sly av igenväxningskaraktär röjs bort. En del blommande och bärande buskar som oxel, hagtorn och enstaka större rosbuskar sparas och vårdas.
- Enstaka unga individer av främst asp, lönn, ask, ek och andra lövträd sparas kontinuerligt och tillåts växa upp.
- Vid behov gallring och röjning av gran för att bibehålla den höga andelen löv och gynna äldre och grövre träd av alla trädslag.

- Grova och bredkroniga träd, samt träd som har potential att utveckla bred krona, frihuggs.
- Gamla och grova träd av alla trädslag sparas och gynnas.
- Utvecklingen av död lövved påskyndas genom att en stor andel fallna och avverkade träd får ligga kvar där så är lämpligt. Stående träd kan skadas eller ringbarkas för att dö i förtid.
- Eventuell småskalig gallring eller andra åtgärder som syftar till att gynna den biologiska mångfalden i området.
- Eventuell småskalig röjning och gallring för att vårda kulturlämningar, säkra estetiska och sociala värden.
- Vid behov småskalig röjning och gallring i kantzonen mot tomtgräns.
- I övrigt fri utveckling.

Skötselområde 3: Torrbackarna och östbranten

Beskrivning

Kullar och backar med fina torrängar som betats under en längre tid. Här är floran av hävdgynnade arter relativt rik. I östra kanten av de torra backarna finns en blockrik brant med klipputsprång, som vetter ner mot öster. Branten är glest bevuxen av framför allt lövträd som asp, björk, lönn och ask, men här finns också enstaka grova granar. I branten finns stentippar och en stenvägg som hindrat stenen från att falla ner i den gamla åkern nedanför. I södra delen av skötselområdet är betesmarken bevuxen med asp, björk och andra lövträd. Här finns också rester efter en ladugård.

Mål

Slätter- eller betesmark med omväxlande öppna och trädbärande delar. Torrängarna och resten av skötselområdet hävdas på sådant sätt och i sådan grad att floran av hävdgynnade växter i fältskiktet gynnas. I branten i öster och i den södra delen av skötselområdet finns ett högt inslag av lövträd och gamla träd. Gamla och grova träd av alla sorter gynnas i hela området. I området finns en rik tillgång på död ved. Den döda veden, block och stenrösen skapar förutsättningar för föryngring av lövträd och bärande buskar.

Det är gynnsamt tillstånd när följande bevarandemål är uppnådda:

- Krontäckning av träd och buskar är mellan 0 och 50 %.
- Andelen lövträd är minst 80 % varav andelen ädla lövträd är minst 10 %.
- Arealen torra-friska gräsmarker är minst 2 ha.
- Minst 80 % av arealen är väl hävdad med fast grässvål, varje år vid vegetationsperiodens slut. (Med ”väl hävdade” menas att ingen skadlig ansamling av förna förekommer vid vegetationsperiodens slut.)
- Vedartad igenväxningsvegetation på grund av dålig hävd förekommer inte.
- Vidkroniga träd som vuxit upp i öppna solbelysta lägen, växer fria från konkurrerande träd och buskar.
- Död ved i form av döende träd, torrakor och lågor finns. Grova delar från vindfällan finns kvar i betesmarkerna på platser där de inte försvårar skötseln. Mängden död ved är minst 20 m³/ha i de trädbevuxna delarna.

Skötselåtgärder

- Slätter med skärande eller klippande redskap under senare delen av sommaren och efterföljande bete, alternativt bete under senare delen av säsongen. Området ska hävdas på sådant sätt och i sådan grad att floran av hävdgynnade växter i fältskiktet gynnas.
- Buskar och sly av igenväxningskaraktär röjs bort. En del blommande och bärande buskar såsom oxel, hagtorn och enstaka större rosbuskar sparas och vårdas.
- Enstaka unga individer av främst asp, lönn, ask, björk, ek, sälg och andra lövträd sparas kontinuerligt och tillåts växa upp.
- Avslaget hö, grenar och ris transporteras bort eller används i faunavårdande syfte på platser där det inte försvårar skötseln.
- Vid behov gallring och röjning av gran för att bibehålla den höga andelen löv och gynna äldre och grövre träd av alla trädslag.
- Grova och bredkroniga träd, samt träd som har potential att utveckla bred krona, frihuggs.
- Gamla och grova träd av alla trädslag behålls och gynnas.
- Eventuell småskalig gallring eller andra åtgärder som syftar till att gynna den biologiska mångfalden i området.
- Eventuell småskalig röjning och gallring för att vårda kulturlämningar, säkra estetiska och sociala värden.
- Vid behov småskalig röjning och gallring i kantzonen mot tomtmark.

Skötselområde 4: Övriga betesmarken och våtmarken

Beskrivning

Betesmarker i och omkring den näringsrika våtmarken, på gammal åker och i torrare backar. Våtmarken har en areal av ca 2 ha och är anlagd 1989. Det har dock funnits en våtmark på samma plats tidigare. Våtmarken restaurerades 2009 och regleras m.h.a. en dammbyggnad vid utloppet i norra delen. Större delen av våtmarken är åtkomlig för betande djur åtminstone under delar av året. I de västra delarna är betesmarken till stor del torrare och här finns spridda träd och buskar runt odlingsrösen och i mer låglänta partier. I södra delen av skötselområdet finns låglänta och fuktigare partier, troligen på gammal åker och ängsmark. Här har under början av 2000-talet skett en viss inplantering av lövträd, såsom ek, bok, lönn och alm i avstängslade delar.

Mål

Våtmark och betesmarker med omväxlande öppna solbelysta ytor, fristående lövträd och buskar och mer trädbevuxna partier. Här finns en gradient mellan fuktiga betesmarker och kullar med torrmarksflora. De fuktiga betesmarkerna mot våtmarkerna hålls öppna och välbetade. Arter som gynnas av beteshävden och förekommer i såväl torra som fuktiga marker har gynnsam bevarandestatus.

Det är gynnsamt tillstånd när följande bevarandemål är uppnådda:

- Krontäckning av träd och buskar är mellan 0 och 30 %.
- Arealen torra-friska gräsmarker är minst 3,6 ha.
- Arealen fuktiga gräsmarker är minst 4,4 ha.

- Minst 80 % av arealen torr-frisk gräsmark är väl hävdad med fast grässvål, varje år vid vegetationsperiodens slut. (Med "väl hävdad" menas att ingen skadlig ansamling av förna förekommer vid vegetationsperiodens slut.)
- Vedartad igenväxningsvegetation på grund av dålig hävd förekommer inte.
- Vidkroniga träd som vuxit upp i öppna solbelysta lägen, växer fria från konkurrerande träd och buskar.
- Död ved i form av döende träd, torrakor och lågor finns. Grova delar från vindfällan finns kvar i betesmarkerna på platser där de inte försvårar skötseln.

Skötselåtgärder

- Bete eller årlig slåtter med skärande eller klippande redskap. Området ska hävdas på sådant sätt och i sådan grad att florans av hävdgynnade växter i fältskiktet gynnas.
- Buskar och sly av igenväxningskaraktär röjs bort. En del blommande och bärande buskar som oxel, hagtorn och enstaka större rosbuskar sparas och vårdas.
- Enstaka unga individer av främst björk, asp, sälg, ask, ek, alm, bok och andra lövträd sparas kontinuerligt och tillåts växa upp.
- Avslaget hö, grenar och ris transporteras bort eller används i faunavårdande syfte på platser där det inte försvårar skötseln.
- Trädskiktet vårdas så att enstaka träd kan utveckla grova grenverk.
- Stängslen i de avstängslade delarna i söder tas bort när planterade lövträd nått över beteshöjd.
- Årlig reglering av vattenståndet i våtmarken för att gynna framför allt faunan av våtmarksfåglar och groddjur.
- Regelbunden avläsning av vattenståndet med hjälp av pegel.
- Eventuell småskalig gallring eller andra åtgärder som syftar till att gynna den biologiska mångfalden i området.
- Eventuell småskalig röjning och gallring för att vårda kulturlämningar, säkra estetiska och sociala värden.

Skötselområde 5: Skogen i nordöstra hörnet

Beskrivning

Utanför viltstängslet i nordöstra delen av Ramshytte ängar finns ett område som kalhuggits på senare tid och som nu består av ungskog med främst tall och gran. Kantzonen mellan våtmarken och ungskogen har ett äldre trädskikt med bl.a. gran, björk, asp och tall. I fältskiktet finns en gradient från övervägande örttyp närmast våtmarken till ristyp i den mer höglänta och torra delen mot öster.

I norra delen av skötselområdet finns en mindre yta med kalkgrus, där det har skett insådd och inplantering av orkidéer och olika örter 2010.

Mål

Varierad skogbevuxen kantzona mot våtmarken. Naturskogslika förhållanden i den östra delen, med en variation i trädslagsblandning. I kanten mellan våtmark och skog skapas ett bryn med en gradient från högre örter och lägre buskar i väster mot våtmarken via större buskar och små lövträd av t.ex. rönn, oxel och hägg till större träd. Skogen innehåller en hög andel löv, men högre upp i slutningen ökar andelen

barrträd. I framtiden kan området inlemmas i betesmarken och hävdas som skogsbete.

Det är gynnsamt tillstånd när följande bevarandemål är uppnådda:

- Krontäckning av träd och buskar är mellan 75 och 100 %.
- Andelen lövträd är minst 25 %.
- Mängden död ved är minst 20 m³/ha.

Skötselåtgärder

- Kanten mellan våtmark och skog gallras och röjs på så sätt att ett bryn bildas; från högre örter och lägre buskar närmast våtmarken, via större buskar och små lövträd och successivt övergående i skog.
- Vid behov regelbunden gallring och röjning av busk- och fältskikt, för att bibehålla brynzonen. Blommande och bärande träd och buskar som olvon, björnbär, oxel, hagtorn, hägg, fågelbär, rosbuskar och en del hallon sparas och vårdas.
- Vid behov gallring och röjning av gran för att bibehålla en hög andel löv och gynna gamla och grova träd av alla trädslag.
- Vid behov gallring av unga lövträd för att påskynda utvecklingen av grövre och mer bredkroniga träd. Ädellöv och en blandning av trädslag gynnas.
- Utvecklingen av död lövved påskyndas genom att en stor andel fallna och avverkade träd får ligga kvar där så är lämpligt. Stående träd kan skadas eller ringbarkas för att dö i förtid.
- Eventuell småskalig gallring eller andra åtgärder som syftar till att gynna den biologiska mångfalden i området.
- Eventuellt framtida skogsbete.

Skötselområde 6: Remsan utanför viltstängslet

Beskrivning

Mellan viltstängslet och vägen i norr och väster finns en variationsrik remsa som till stora delar hävdas kontinuerligt genom slåtter och/eller röjning. Förutom en ganska rik och hävdgynnad flora i fältskiktet så finns ett värdefullt buskskikt med bland annat olvon, hallon och björnbär samt ett glest men blandat trädskikt med bland annat lönn, ask, björk, gran och tall. I den västra kanten av skötselområdet går en skidled.

Mål

Remsan mellan stängsel och vägar hävdas och vårdas för att bibehålla eller öka naturvärdena i framför allt floran i fält- och buskskiktet. Detta gynnar även en stor artrikedom bland fjärilar och andra insekter. Vård av busk- och trädskikt sker också med tanke på t.ex. fåglar och hasselmus. Här finns slåtrade ytor längs vägkanterna och i skidspåret, solexponerade stenmurar/stensträngar, busksnår med en rikedom av framför allt bärande växter, gamla lövträd i en allé/trädrad längs vägen i väster samt torra och glest skogbevuxna backar.

Det är gynnsamt tillstånd när följande bevarandemål är uppnådda:

- Minst 40 % av arealen är väl hävdad med fast grässvål, varje år vid vegetationsperiodens slut. (Med ”väl hävdad” menas att ingen skadlig ansamling av förna förekommer vid vegetationsperiodens slut.)
- Krontäckning av träd och buskar är mellan 0 och 40 %.
- Det finns ett buskskikt av bärande träd och buskar som gynnar bland annat fåglar och hasselmus.
- Vidkroniga träd som vuxit upp i öppna solbelysta lägen, växer fria från konkurrerande träd och buskar.
- Död ved i form av döende träd, torrakor och lågor finns. Grova delar från vindfällan finns kvar på platser där de inte försvårar skötseln.

Skötselåtgärder

- Årlig slåtter på sensommaren med skärande eller klippande redskap i skidspåret i reservatets västra kant. Buskar och sly av igenväxningskaraktär röjs bort.
- I övrigt regelbunden gallring och röjning av busk- och fältskikt. En variation av blommande och bärande buskar som olvon, björnbär, oxel, hagtorn, rosbuskar och hallon sparas och vårdas.
- Avslaget hö, grenar och ris transporteras bort inom en vecka efter slåtter eller används i faunavårdande syfte på platser där det inte försvårar skötseln.
- Enstaka unga individer av främst lönn, ask, björk, asp, ek och andra lövträd sparas kontinuerligt och tillåts växa upp.
- Grova och bredkroniga träd, samt träd som har potential att utveckla bred krona, frihuggs. Allén/trädraden längs vägen i väster vårdas.
- Gamla och grova träd av alla trädslag behålls och gynnas.
- Eventuell småskalig gallring eller andra åtgärder som syftar till att gynna den biologiska mångfalden i området.
- Eventuell småskalig röjning och gallring för att vårda kulturlämningar, säkra estetiska och sociala värden.

Skötselområde 7: Anordningar för friluftsliv

Beskrivning

I områdets västra kant löper en skidled, och Bergslagsleden snuddar vid reservatet längst i söder. Invid skidspåret och vägen i västra kanten finns ett utsiktstorn. En parkering och en informationstavla finns vid reservatets huvudentré. En iordningställd rastplats med bänkbord finns i den västra delen.

Mål

De friluftsanordningar som är angivna på kartan i bilaga 1 iordningställs och vårdas. Besökare kan orientera sig i och hämta kunskap om reservatet på plats, samt med hjälp av enklare informationsmaterial på kommunens hemsida på internet. På informationsskyltar vid huvudingången finns information om naturreservatets naturvärden, kulturvärden och historik. På skyltarna finns också kartor och föreskrifter.

Det är gynnsamt tillstånd när följande bevarandemål är uppnådda:

- Parkering för besökande finns.
- Minst en informationstavla i gott skick finns.

- Minst en rastplats i gott skick finns.
- Det finns information om naturreservatet på Örebro kommuns hemsida.

Skötselåtgärder

- En parkering och rastplats tillgänglig för rörelsehindrade med utsikt över betesmarken skapas i norra kanten av området.
- Viltstängslet byts ut mot elstängsel.
- Årlig tillsyn, underhåll och säkring av utsiktstorn, rastplats och informationstavlor.
- Uppdatering av information på hemsida vid behov

5. Övrigt

Jakt

Jakt får endast bedrivas i form av skyddsjakt.

Förvaltning

Reservatsförvaltare är Örebro kommun.

Reservatsgränsmarkeringar

Reservatets gränsmarkeringar ska underhållas i enlighet med Naturvårdsverkets anvisningar.

6. Uppföljning

Uppföljning av skötselåtgärder

Örebro kommun ansvarar för att uppföljning av syften och bevarandemål sker i samband med revidering av skötselplanen. Skötselplanen skall revideras inom fem år efter beslut, därefter var tionde år. Dokumentation och uppföljning av skötselåtgärder görs snarast möjligt efter att arbeten har genomförts.

7. Sammanfattning och prioritering av planerade skötselåtgärder

Skötselåtgärd	Var	När	Prioritet	Finansiering
Bete och slåtter	2, 3, 4, 6	Årligen	1	Reservatsanslag
Röjning av buskskikt och igenväxningsvegetation	2, 3, 4, 6	Efter behov	1	Reservatsanslag
Röjning och gallring av gran och löv	alla	Efter behov	2	Reservatsanslag
Reglering av våtmarken	4	Årligen	1	Reservatsanslag
Uppdaterad information på internet	7	Senast 2015	1	Reservatsanslag
Uppdaterad informationstavla	7	Senast 2016	1	Reservatsanslag
Parkering och rastplats tillskapas i norra delen av reservatet	5	Senast 2016	2	Reservatsanslag
Viltstängsel ersätts av elstängsel mot publika delar	2,3,4,5,6	Senast 2016	2	Reservatsanslag
Skapande av bryn	5	Senast 2016	2	Reservatsanslag
Uppföljning av restaureringsåtgärder	alla	Senast ett år efter restaurering	1	Reservatsanslag
Uppföljning av syften och bevarandemål	alla	Vid revidering av skötselplanen	1	Reservatsanslag
Tillsyn, underhåll och säkring av utsiktstorn, rastplats och informationstavlor	7	Årligen	1	Reservatsanslag

Bilagor:

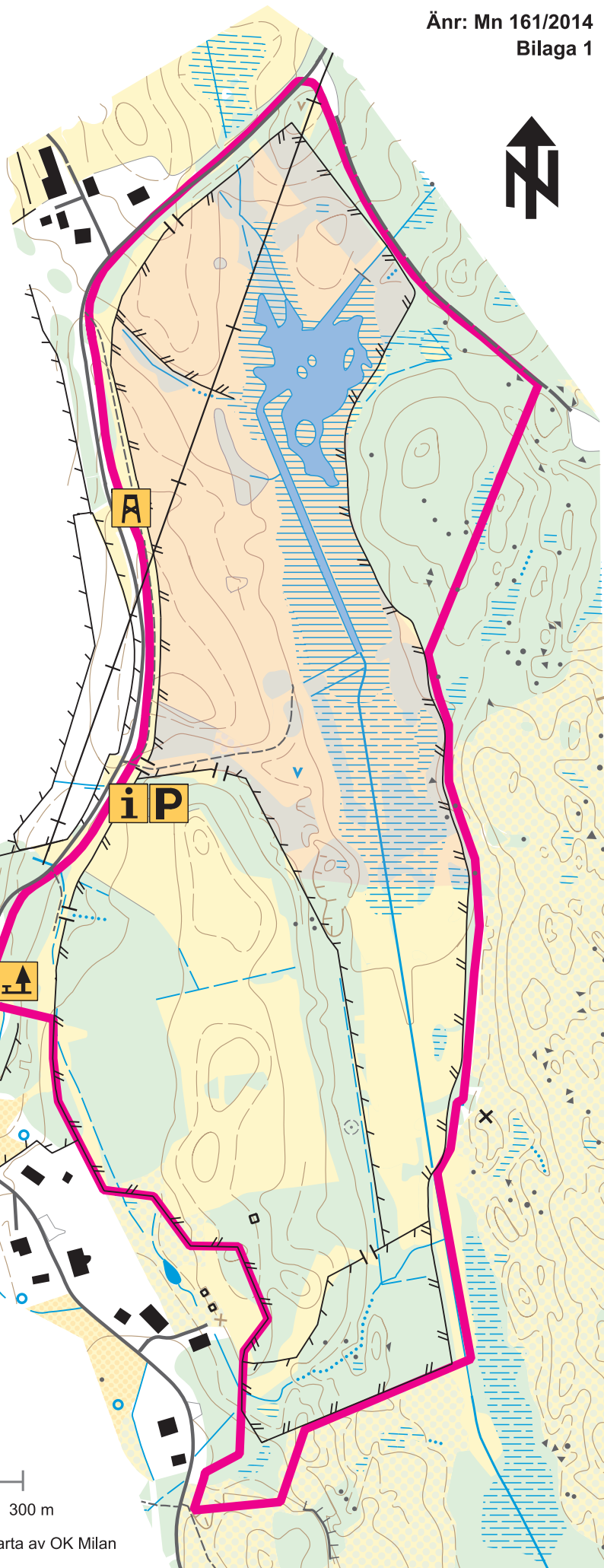
Bilaga 1 Karta med besöksanordningar och skötselområden

Ramshytte ängar


Besöksanordningar

TECKENFÖRKLARING

-  Öppen mark
-  Hygge/halvöppen mark
-  Skog
-  Vatten
-  Sankmark
-  Väg
-  Körväg
-  Stig
-  Höjdkurva
-  Hus
-  Dike
-  Brunn / källa
-  Staket högt / lågt
-  Grind
-  Information
-  Parkering
-  Rastplats
-  Utkikstorn



 Reservatsgräns



 Beträdnadsförbud i norra delen av området 1 mars till 15 juni



Ramshytte ängar

Skötselområden

TECKENFÖRKLARING

-  Öppen mark
-  Hygge/halvöppen mark
-  Skog
-  Vatten
-  Sankmark
-  Väg
-  Körväg
-  Stig
-  Höjdkurva
-  Hus
-  Dike
-  Brunn / källa
-  Staket högt / lågt
-  Grind
-  Information
-  Parkering
-  Rastplats
-  Utkikstorn

-  Reservatsgräns
-  Skötselgräns
-  Skötselområde
-  Beträdnadsförbud i norra delen av området 1 mars till 15 juni



Karta framställd med hjälp av underlag från orienteringskarta av OK Milan

