

Rostaparkerna Örebro



Kulturhistorisk värdering samt åtgärdsförslag

Trädgårdsantikvarie Ulrika Rydh

2018-06-21



HUS OCH GRÖNSKA

Rostaparkerna

Kulturhistorisk värdering av växtmaterial och andra betydelsebärande strukturer

Omslagsfoto: Örebro Stadsarkiv

Författare: Ulrika Rydh, Hus och Grönska



Innehåll

Sammanfattning	5
Inledning	6
Syfte	7
Källmaterial	7
Metod	7
Historisk genomgång	
- Bostadsbyggande under efterkrigstiden	8
- Grannskapstanken	9
- Barnen i fokus	9
- Bostadsgårdar på 1940 – och 50-talen	10
- Rostaområdets historik	13
- Jämförande exempel från samma tid	19
Rostaparkerna idag	19
Lekparker inspiration	
- Andra exempel	24
- Anders Franzéns park	25
- Mulle Meckparken	26
- Pelle Svanslös lekpark	28
- Bryggartäppan	29
- Lokalt anpassad förnyelse av lekpark	30
Kulturhistorisk värdering	30
Åtgärdsförslag	31
Källmaterial	32
Bilagor	34

Sammanfattning

Örebro stad planerar att påbörja en utveckling av Rostaparkerna i Örebro under 2018. Parkförvaltningen vill öka de sociala värdena i parkerna och utveckla dem som attraktiva rekreations- och mötesplatser. Tanken är att skapa en attraktivare lekmiljö inte bara för områdets barn utan även locka dit andra barn i kommunen. Rostaområdet är klassat som riksintresse för kulturmiljövården och utveckling ska ske med hänsyn tagna till de kulturhistoriska värdena.

Rostaområdet är beläget strax väster om de centrala delarna och byggdes mellan åren 1947 – 52. Arkitekter var Sven Backström och Leif Reinius och beställare var den nybildade kommunala allmännyttiga stiftelsen Hyresbostäder i Örebro. De stjärnformade huskropparna bildar två halvt slutna slingor runt två stora parker. Stor omsorg lades vid inte bara husen utan även utemiljön gestaltades efter grannskapstanken där en demokratisk och modern människa skulle bo och leva. Barnen var i fokus vid skapandet av parken där lekparker, dammar och bollplaner var ett givet inslag. Arkitekterna gjorde den grova planeringen av parkernas former och funktioner men trädgårdsarkitekt Walter Bauer var också inblandad i gestaltningen. Detaljutformningen gjordes sedan av stadsträdgårdsmästare Edvin Knutsson. Rostaområdet väckte stor uppmärksamhet både nationellt och internationellt när det var färdigt och sågs som en förebild för det framtida flerbostadsbygandet.

Rostaparkerna har idag kvar många av de ursprungliga kvaliteterna och det ursprungliga växtmaterialet. Få genomgripande förändringar har skett genom åren. Parkerna karaktäriseras av en stor öppen gräsyta i mitten omgärdade av höga lövträd och stora buskage. Här finns de lekytor, plaskdammar och bollplaner kvar som ritades från början. De små gårdarna närmast husen har i många fall kvar sina prydnadsträd och de ursprungliga buskagen av varierat växtmaterial runt husen finns också kvar. Följande rapport beskriver Rostas tillkomst och pekar ut de kulturhistoriska värdena i parken, både gestaltningsmässigt och hortikulturellt. Det finns potential att utveckla parkerna utan att skada de kulturhistoriska värdena.



Inledning

Rostaområdet är ett bostadsområde beläget strax väster om stadskärnan i Örebro, se bild 1. Det byggdes under åren 1948 - 52 på det som tidigare varit jordbruksmark. Arkitekter var Sven Backström och Leif Reinius och beställare var den nybildade kommunala allmännyttiga stiftelsen Hyresbostäder i Örebro. Bostadsbristen var stor i efterkrigstidens Örebro och bostadsstandarden låg. Behovet av många nybyggda bostäder var skriande. Rosta blev ett storskaligt område med 1340 lägenheter men kännetecknas ändå av en intimitet och omsorg om detaljerna. När det stod färdigt 1952 väckte det stor uppmärksamhet både nationellt och internationellt och sågs som en förebild för det framtida flerbostadsbyggandet. När man läser i litteraturen om hur det ideala bostadsområdet skulle utformas uppfyller Rosta alla kriterierna. Det är utformat med grannskapstanken i bakhuvudet, det är en "folkhemsgård" dvs det stämmer överens med hur man från statligt håll tänkte sig hur den moderna människan skulle bo och leva där barnen står i fokus. Gestaltningen av utemiljön med parkområdena är helt i linje med dåtidens ideal och med användande av ett inhemskt, tåligt växtmaterial.



Bild 1. Rostaområdet. Bild Google Maps

Rostaområdet anses ha ett högt kulturhistoriskt värde och har därmed den högsta klassningen blå. I Örebros kulturmiljöinventering från 2010 beskrivs Rostaområdet som "välbevarat med ett grönskande uterum synnerligen väl värt att bevara." Området är även klassat som riksintresse för kulturmiljövården där det anses vara ett av landets främsta och mest kända exempel på efterkrigstidens byggande av välfärdsstaten. I riksintresset ingår både byggnaderna men även gårdsbildningarna och de stora grönytorna.

På uppdrag av Örebro kommun har följande kulturhistoriska värdering av parkrummen och växtligheten i östra och västra Rosta gjorts. Trädgårdsantikvarie Ulrika Rydh, Hus och Grönska har utfört uppdraget under våren 2018. Fokus har legat på hur man kan utveckla parkerna utan att göra ingrepp som förvanskar karaktären i parkerna. Arbetet har inneburit en djupdykning i efterkrigstidens formande av bra bostadsområden som skulle bli goda och moderna samhällsmedborgare.

I Örebro kommuns Grönstrategi är Rostaparkerna utpekade som stadsdelsparker. Området består av s k stjärnhus som bildar två, delvis ihopbyggda slingor runt stora, gröna parker. Denna typ av hus hade prövats för första gången i Gröndal utanför Stockholm och ansågs så lyckad att det fick efterföljare på många håll runt om i landet. Rostaområdet anses dock som det mest geniala exemplet och tillhör det bästa som byggts under "folkhemsbyggandets" decennier (Rudberg s.34).

Området delas in i två delar, västra och östra Rosta med Älvtomtbacken som en avskiljande naturlig gräns. Parkerna fick en medveten gestaltning där familjen och framför allt barnen stod i centrum. I direkt



anslutning till huskropparna finns små gårdar som från början var tänkta för de små barnen. Den större, öppna gräsytan i mitten var avsedd för de större barnen och för större gemensamma evenemang. Lägenheterna består till största delen av mindre lägenheter och med tiden har antalet barnfamiljer minskat betydligt. Parkernas användning har också delvis förändrats då t ex behovet för husmödrarna att kunna titta till sina minsta lekande små utanför köksfönstret inte längre finns. Mycket av parkernas karaktär består dock; många av de kvaliteter som fanns från början finns kvar än idag.

Syfte

Rapporten beskriver de kulturhistoriska och hortikulturella värden i Rostaområdets två parker. Den ska tjäna som underlag för Örebro kommun i arbetet med att utveckla Rostaparkerna utan att ta bort eller förminska de kulturhistoriska och hortikulturella värdena som finns där idag. Rapporten pekar också ut de ursprungliga gestaltningsvärden och hur de kan förstärkas. Här tas även upp växtmaterial som är kvar från tillkomsttiden och som är värt att vara rädd om vid en framtida omgestaltning. Behovet av att utveckla behöver inte stå i strid med ett bevarande utan kan ske med respekt och lyhördhet för det befintliga utan större problem.

Metod

För att lättare kunna fatta rätt beslut om hur utvecklandet av parkerna bör ske beskriver rapporten de tankar som låg bakom utformandet av bostadsgårdarna vid hyresfastigheter i allmänhet runt 1950 och vilket växtmaterial som användes. Det specifika för just Rostaområdet tas givetvis också upp liksom en beskrivning av parken idag.

För att få en bild av vad för material som finns kring Rostaparkerna har ett flertal arkiv besökts. Litteraturstudier har gjorts i hur bostadsgårdar utformades vid den här tiden, hur grannskapstanken påverkade utformningen av bostadsgårdar, vanligt växtmaterial som användes vid utformning av bostadsgårdar samt hur andra bostadsområden gestaltades vid samma tid. Även studier av vatten och dammar har gjorts. Besök i två upplevelselekparkar har gjorts; Anders Franzéns park i Hammarby sjöstad och Mulle Mecks lekpark i Ulriksdal. Intervju med före parkdirektören Hans Andersson på plats i Rosta har genomförts. För att få en känsla av hur de används och få en egen känsla för vilket intryck de ger har en vistelse på plats i parkerna genomförts i maj 2018. Lämpligt nog var det värmebölja vilket gjorde att ovanligt mycket folk var ute just då.

Källmaterial

För att vara ett område som är internationellt känt för sin goda utformning och utpekad som ett riksintresse för kulturmiljövården finns förvånansvärt lite källmaterial om själv parken. Det är kanske framför allt förvånande att inte det som idag heter ÖBO dvs det kommunala fastighetsbolaget som byggde Rosta inte hade något mer material om Rostaparkerna. Det är också något förvånande att inte Örebro stadsarkiv hade mer handlingar rörande området. Det är egentligen litteraturen och då framför allt den från tiden som gett mest information om hur gestaltningen av Rostaparkerna gått till.

Arkivsökningarna har gett intressant information om än inte så mycket som man skulle önska. Följande arkiv har besökts; Arkitekturmuseets arkiv i Stockholm där originalritningarna i Sven Backström och Lars Reinius ritningssamling finns. Originalritningarna finns kvar för alla stjärnhusen; både översiktliga ritningar till många



detaljritningar och färgsättningar m m. Ritningssamlingen för Rostaområdet på Arkitekturmuseet ger en inblick i vilken omsorg arkitekterna lade vid utformningen av området. Här hittades också en del intressanta tidningsklipp från internationella arkitekturtidskrifter som besökte området när det var nybyggt. Örebro stadsarkiv besöktes där Planteringsnämndens protokoll gett något liksom Byggnadsnämndens underlag för arkitektävlingen om Rosta. I ritningsarkivet på Stadsbyggnadskontoret på Örebro kommun har av en slump intressanta ritningar hittats. Här fanns också planteringsritningar och växtlistor på flera stora perennrabatter som gjordes på 1990-talet. Örebrostädens, Öbo:s arkiv har kontaktats per telefon men där fanns inget rörande utemiljön. En del bra fotografier har hittats på Digitalt museum men framför allt i Örebro stadsarkivs bild databas. Nordiska museets arkiv där flygfotosamlingen finns var tyvärr stängt för renovering och kunde inte besökas. Relevant litteratur från tiden samt litteratur om bostadsgårdarnas gestaltning under 1940 – och 50-talen har varit givande läsning. Några examensarbeten om bostadsgårdar har gett en del bra upplysningar och haft bra källförteckningar. Själva Rostaparkerna i sig utgör en viktig källa och har studerats på plats vid flera tillfällen.

Historisk genomgång

Bostadsbyggande under efterkrigstiden

Efter kriget rådde en stor bostadsbrist i Sverige. Bostadsbyggandet hade varit begränsat under krigsåren och det hade skett en stor inflyttning till städer och tätorter där det fanns arbeten inom den expanderande industrin. Trångboddheten var stor och standarden låg. Staten hade beslutat om att hela befolkningen skulle förses med bra bostäder till rimliga hyror. Flera statliga utredningar hade framhållit behovet av en bostadspolitik med ett stort behov av ett ökat bostadsbyggande. Efter kriget satte bostadsbyggandet fart igen. 1930-talets bostadsbyggande hade varit präglade av funktionalismen med sina smala lamellhus infogade i naturmiljön s k Hus-i-park. Dessa miljöer var visserligen väl anpassade till terrängen och befintlig natur men upplevdes som blåsig och kala. Som en reaktion kom nu en längtan efter mer traditionell och hantverksmässig arkitektur där användandet av ex vis tegel och sadeltak blev populärt igen (Kjellin s. 9). Denna stil kallas nyrealism och där låg Sven Backströms och Lars Reinius stjärnhusidé helt i tidens anda. Rostaområdet kom helt i rätt tid som ett svar på tidens efterfrågan. Det hade det rätta programmet och skalan – stort och fritt (Holm s. 129). Man talar här om en arkitektur som skapar områden i en mänskligare skala som trots sin storlek skapar trivsamt.

Staten erbjöd lån till de allmännyttiga och ickevinstdrivande bostadsföretag som bildades och som skulle bygga subventionerade bostäder för alla. I Örebro var det nybildade bostadsbolaget Stiftelsen Hyresbostäder i Örebro som stod i startgroparna för att börja bygga i större skala. Vid långivningen ställdes dock inga högre krav på hur utemiljön skulle utformas; den nämns i en bisats, den ska ”skänka bostaden en behaglig omgivning” (Gustavsson och Wahlström s. 121). Författarna har intervjuat två trädgårdsarkitekter, Eric Anjou och Per Friberg som ritat många bostadsgårdar. De berättade att det inte alltid fanns pengar kvar till gårdsanläggningen utan man fick ta den billigaste entreprenören och ett billigt växtmaterial som inte överlevde särskilt länge (Gustavsson och Wahlström s. 122). Som trädgårdsarkitekt kom man ofta in i efterhand för att snygga upp. Detta kom att ändras allteftersom debatten om hur den goda bostadsgården skulle utformas tog fart fram emot slutet av 1940-talet.

Grannskapstanken

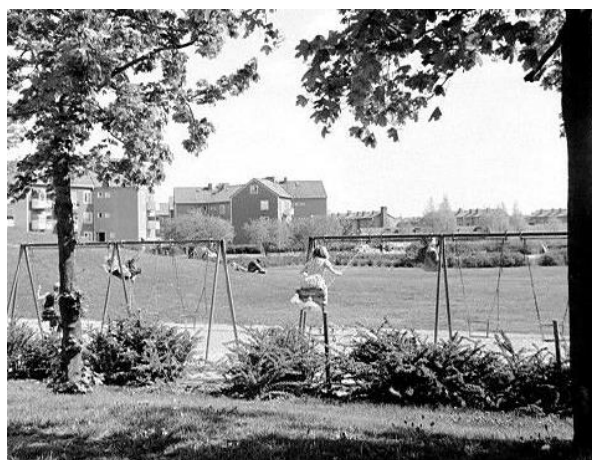
Bostadsbyggandet under 1940- och 50-talen präglades i hög grad av den s k grannskapstanken. Uno Åhrén är engagerad i frågan och skriver bl a i tidskriften Byggmästaren en artikel om hur man ska utforma s k community centres utifrån engelsk förebild. Han menar att ”målet bör vara att hjälpa fram de konstruktiva och skapande demokratiska krafterna, att befördra den kombination av personlig frihet och personligt ansvar som är idealet för den demokratiska människan” (Åhrén s. 173). Vidare menar han att det kan uppnås genom att stadsstrukturen måste organiseras om så att befolkningen grupperas i lagom stora distrikt med egna centrum. Genom att skapa en slags bykänsla mitt i den större staden ger det i sin tur goda och ansvarsfulla medborgare. Uno Åhrén och fler med honom kritiserade 1930-talets funktionalistiska byggande som enformigt och tråkigt och som förbisåg behovet av samvaro (Gustavsson och Wahlström s. 117).

Grannskapstanken sätter även sin prägel på utformningen av bostadsgårdarna. Gården förväntades då ge utrymme för den här gemenskapen och ansvarskänslan som ska prägla boendet (Gustavsson och Wahlgren s.120). Det kan man uppnå genom att husen grupperades runt en större central plats där olika gemensamma anläggningar som tidigare fått placeras i allmänna parker nu fick plats.

Eva Kristersson myntar ett begrepp i sin avhandling Rymlighetens betydelse som hon kallar för ”folkhemsgården” (Kristersson s. 49). Det idealet för utemiljön utvecklades ur grannskapstanken som där folkhemsgården blev en slags representant för den framväxande välfärdsstaten och det moderniseringsprojekt och framtidstro som präglade det svenska samhället under den här tiden.

Barnen i fokus

När dåtidens bostadsområden byggdes hade man ett starkt barnfokus. De som i huvudsak flyttade in i de nybyggda områdena var just barnfamiljer. Man flyttade ofta ifrån låg standard och trångboddhet där utemiljön där barnen varit hänvisade till de ytor som fanns för lek som trånga bakgårdar och gatan. Det som framhölls som viktigast för de nya bostadsgårdarna var att där skulle finnas möjlighet till lek, både för de mindre barnen och för de större. Det skulle finnas mindre lekplatser nära husen och större lekparker och bollplaner för de större barnen. Plaskdammar var ett annat inslag som ofta fanns med i förslagen för bostadsgårdarna. Luft, ljus och rörelse skulle ge hälsosamma barn helt i tidens anda. Det handlar mycket om hälsosam utevistelse och sport för barnen. Daghem och parklekar planeras också in liksom småskolor i nära anslutning till områdena.



Bostadsgårdar på 1940 – och 50-talen – gestaltning och växtmaterial

Under 1940-talet skedde en motreaktion mot funktionalismens öppna och blåsiga gårdar som ofta blev ett resultat när långa rader av smala lamellhus lades ut på öppen åkermark. Gårdarna kom då att präglas av grannskapsplaneringen där bostadsgården utformades efter mer variationsrika grupperingar av huskropparna som kom på 1940-talen. De öppna gårdarna ersattes av halvt slutna gårdsrum som skapade en större intimitet och mindre blåsighet. Enkelhet, funktion och gemenskap blev ledorden. De bostadsområden och bostadsgårdar som ritades och uppfördes vid den här tiden anses av många som bland de bästa bostadsmiljöerna som finns i Sverige. Det finns en hel del litteratur och rapporter om bostadsgårdarnas utformning och växtmaterial under den här perioden som kallas Boken Svenska bostadsgårdar 1930 – 59, utgiven av Byggnadsrådet 1995 och skriven av Bengt Persson och Agneta Persson, sammanfattar väldigt bra vad som är typiskt för de här gårdsmiljöerna. De försöker sätta ord på vad det är i som upplevs så positivt. I boken beskrivs de typiska dragen för dessa gårdsmiljöer och vilka kvaliteterna är. Författarna anser att den enkelhet och harmoni som kännetecknar bostadsgårdarna har gjort att relativt få har förändrats radikalt. De menar att de framför allt är tre aspekter som kännetecknar gårdarna under 1940 – och 50-talen; en god rumslighet, funktionsuppdelningen och att man använde inhemskt växtmaterial som enkelt men omsorgsfullt fogades in på platsen (Persson och Persson s. 22).

Det var många olika funktioner som skulle samsas på en bostadsgård och behoven förändrades också över tid. I 1930-talets bostadsområden var inte funktionerna så uppdelade (Persson och Persson s. 44). Lekplatsen och piskplatsen kunde ligga intill varandra utan några avgränsningar i form av buskage eller staket. Funktionalismens bostadsgårdar var mer öppna och gränsen mellan det offentliga och den privata gården var inte så tydligt uppdelad. I efterkrigstidens byggande eftersträvas en mer sluten gårdsbild med en större känsla av rumslighet som byggdes upp med hjälp av en bra stomme av storsvuxna fritt placerade träd (Persson och Persson s.60). Det var också vanligt med blommande prydnadsträd, särskilt vid portarna in till husen, häckar och storsvuxna buskar. Växterna planerades in i ett långsiktigt perspektiv och gavs plats för att kunna växa sig fullstora utan att till exempel störa fasader. Nackdelen kunde vara att gårdarna måste ha upplevts som något nakna i början innan växtmaterialet hade växt till sig. De bostadsområden som byggdes på jordbruksmark karaktäriserades av en stomme av stora sammanhängande gräsytor, välplacerade grupper av träd och lummiga blommande buskar (Persson & Persson 1995, s. 31).

1940-talet medför en ökad funktionsuppdelning och där bilismen börjar göra sitt intåg med medföljande behov av parkeringsplatser och garage. Trafiksepareringen hade ännu inte sett dagens ljus. Gårdsutrymmena kom alltmer att styckas upp efter olika behov som fick avgränsande buskage och häckar runt omkring sig (Persson och Persson s. 50). Barnens behov av lek och rörelse kommer enligt författarna alltmer i fokus och lekytorna präglade bostadsgårdarna mer och mer. Samtidigt fick dessa ytor mer avgränsningar i form av staket och buskage delvis som skydd. Piskplatserna doldes nu ofta bakom friväxande buskage.

Det importerade växtmaterial man använt sig mycket av innan kriget dog under de ovanligt kalla krigsvintrarna (Gustavsson och Wahlström s. 126). Då det var importförbud av växter under och efter kriget fick trädgårdsarkitekterna använda sig av ett mestadels svenskt växtmaterial (Nowotny Persson s. 26). Fördelen med detta var att man fick ett växtmaterial som var mycket hårdigt, långlivat och väl anpassat efter vårt klimat.

Man kan särskilja två typer av bostadsgårdar som skiljer sig åt väsentligt beroende på platsens topografi. Den ena väldigt vanliga är i de områden som placeras i kuperad naturmark där det finns sådant som berg i dagen, befintliga träd m m att ta hänsyn till i gestaltningen. Den andra förekommande bostadsgården är den i de områden som placeras ut på tidigare åkermark. Här hade man ingen befintlig växtlighet eller andra naturliga



element att ta hänsyn till utom blåsten. Det gör att de två typerna ger helt olika intryck. Den ena kargare och den andra med tiden mer lummig.

Flera av dåtidens kända trädgårdsarkitekter tog sig an uppgiften att rita bostadsgårdar. De har dock inte blivit lika uppmärksammade som dåtidens husarkitekter. Kanske för att deras arbete var ganska lågmält och så väl anpassat att det nästan inte syntes. En som redan på 1930-talet hade börjat ägnat stor omsorg om bostadsgårdarna var trädgårdsarkitekten Ulla Bodoff. Hon ritade ett otal gårdar till bostadshus runt om i Sverige åt bla annat HSB. Ulla Bodoff använde sig av ett växtmaterial som var inhemskt som t ex sorter av körsbär, häggmispel, slån, hägg, fläder och rönn där idealet var att det skulle smälta väl in i den befintliga naturen. Just den sparade naturmarken är ett kännetecken för Ulla Bodorffs gårdar; om det fanns berg, talldungar och ängar skulle de i mesta möjliga mån sparas.

Flera andra trädgårdsarkitekter verkade i samma folkhemsanda där den befintliga naturen spelar stor roll. Sven A. Hermelin och Walter Bauer är några av de mest kända som ritade såväl privata villaträdgårdar som bostadsgårdar. De har också publicerat sig flitigt så vi kan läsa oss till deras tankar och idéer. När Backström och Reinius ritade de första stjärnhusområdet i Gröndal utanför Stockholm anlidade man just Sven A. Hermelin för att gestalta utemiljön. I boken Trädgårdskonst som kom ut 1948 i två band skriver flera av dåtidens stora inom landskapsarkitektur om gestaltningar av såväl villaträdgårdar som bostadsgårdar. I ett kapitel som heter Hyreshusets trädgård ger Walter Bauer sin syn på hur bostadsgården bör gestaltas och ger exempel på sådana han själv varit inblandad i. Bauer skriver som en slags programförklaring att:” Kvarterets trädgård är en ersättning för villaträdgården. Den ska med levande grönska, lekytor och rekreationsplatser bidra till en högre bostadskultur och skänka familjerna skydd och trevnad (Bauer s. 425).” Bostadsgården ses alltså som ett sämre alternativ till den egna villatomten. Men kan ändå göras trevlig och inbjudande att vistas på, som en gemensam trädgård. Bostadsgården ska ses som en nyttoanläggning och inte en trädgård enbart till prydnad tycker Walter Bauer. Han anser att det i första hand är barnens lek och de vuxnas rekreation som är viktiga men att där även behövs plats för körvägar, parkeringsplatser, gångvägar, cykelställ, piskställningar m m. Bilen har gjort sitt intåg i planeringen av gården 1948.

Lekplatsen för de minsta ska ordnas nära husen väl synliga från så många lägenheter som möjligt anser Bauer vidare. För de större barnen behövs gungor, klätterträd m m och även gärna en grusplan för bollspel och lek som kan förvandlas till en skridskobana vintertid. Vad gäller planteringar och växtmaterial sällar han sig till Ulla Bodoffs idéer om ett inhemskt och tåligt växtmaterial eftersom det ska tåla den nötning det innebär att många människor och i synnerhet barn vistas på begränsade ytor. Gräsmattorna ska sås med gräsfröblandningar som tål slitage. I områden där det bor särskilt mycket barn anser Bauer att man får tänka på att välja växter som har taggar eller tornen som hagtorn, vildrosor eller berberis så att de avskräcker något från beröring (Bauer s. 439). Det behöver inte ge ett torftigt intryck utan kan tvärtom vara en fördel med stora block av samman sort. Han tycker också att det behövs olika skyddsanordningar som kantsten, räcken eller gräskantskydd.

Några viktiga element som skulle finnas på en omsorgsfullt gestaltad bostadsgård vid den här tiden är:

- **Lekytor;** gungor, klätterställningar, sandlåda m m. Både för mindre som för större barn. På fotot från 1952 från en sandlåda ser man också ett av solskyddstaken
- **Plaskdammar** -
- **Träd;** storvuxna fritt placerade eller i grupper som skapar rumslighet
- **Prydnadsträd;** planterades gärna nära entrén och kunde vara prydnadsapel, häggmispel eller rosenhagtorn
- **Buskar;** friväxande, runt piskställningar och lekytor
- **Klätterväxter;** vildvin var vanligt

- **Gräsmattan**; binder samman de olika delarna av en bostadsgård (Kjellin s.18). Den fick ta stor plats och skulle tjäna som rekreationsyta medan däremot gångvägarna skulle vara smala och kurvade.
- **Gångvägar**; mjukt kurvade och helst i grus, mindre smitvägar kunde gärna vara av stenplattor i gräs
- **Pisk- och torkställningar**; skulle gömmas bakom buskage eller häckar
- **Cykelställ**; viktigt då många cyklade
- **Rekreativsmöjligheter**; även vuxna skulle kunna sitta ner avskilt eller spela fotboll
- **Konstnärlig utsmyckning och detaljer**; det fanns en omsorg om spaljéer, dörrtrycken och andra detaljer liksom man gärna hade någon skulptur

Lekytor



Gräsmattor



Gångvägar



Plaskdammar



stora träd



prydnadsträd



Buskar



klättrväxter



piskställning



rekreation



cykelställ



konstnärlig utsmyckning



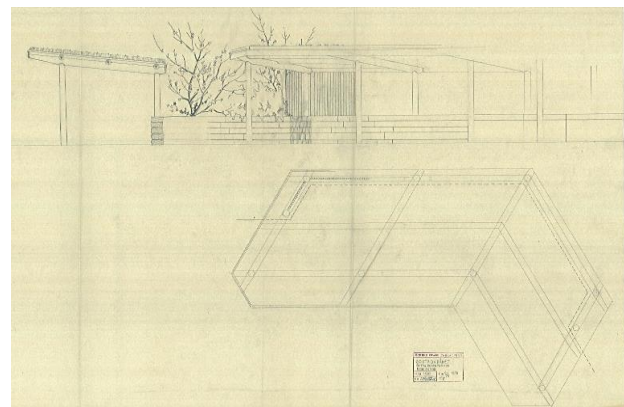
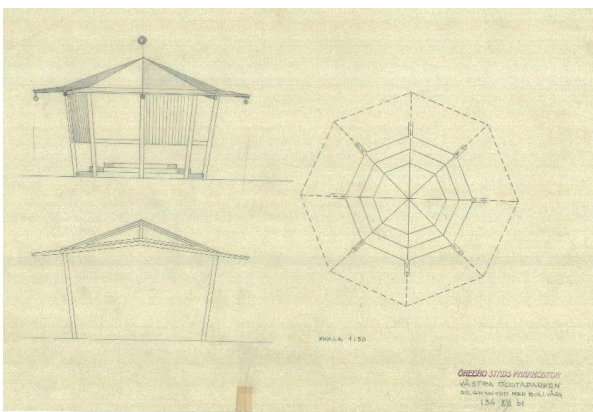
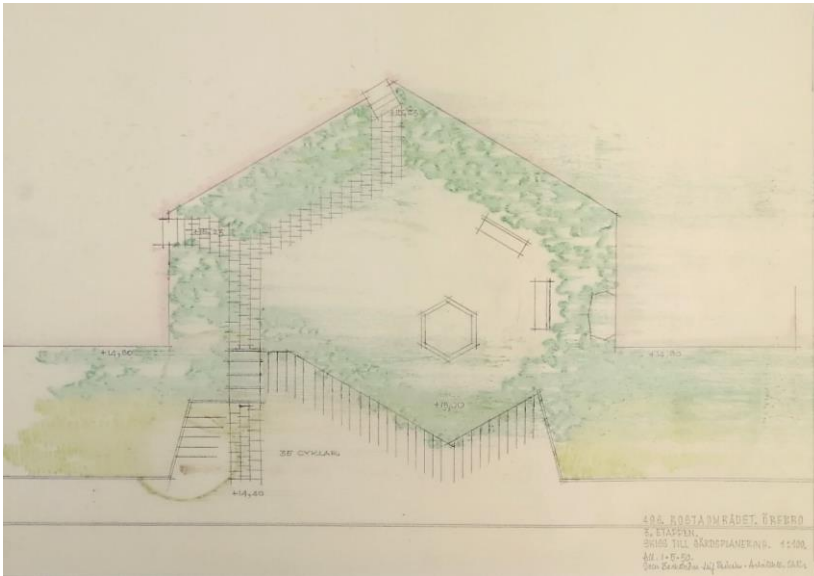
Rostaområdet historik

Även i Örebro hade efterkrigstidens industriexpansion medfört en stor inflyttning till Örebro från omkringliggande delar (Holm s. 128). Stadsfullmäktige beslöt 1946 att bilda en kommunal bostadsstiftelse och upplät mark för exploatering (Edh s. 38). Rosta ansågs lämpligt som första uppgift och stadsplanarkitekten Ragnar Ekelund bjöd in vissa utvalda arkitektkontor till en arkitekttävling, däribland Sven Backström och Lars Reinius. I underlaget finns även en punkt med önskemål om vilka funktioner som utemiljön ska innehålla. Det finns en rubrik i tävlingsunderlaget som heter Planering av gårdar, lekfält m m. Här står "På grund av områdets karaktär måste synnerligen stor omsorg läggas på planeringen av den obebyggda marken inom bostadsområdet. Vidare står "Mindre lekplatser för småbarn bör anordnas relativt tättoch så att de kan övervakas från de intilliggande lägenheterna. För de större barnen bör ett lekfält med plaskdamm, redskap o. d. samt en grusad bollplan på ca 30 x 60 m anordnas inom såväl den östra som den västra delen av området." Här är det uttryckligen barnen som står i fokus då deras behov av utevistelse är det enda som nämns mer preciserat. Slutligen sägs också "Det östra fältet bör på lämpligt sätt knytas till Älvtomtabäckens gamla fåra som efter upprensning och fördjupning kan bilda en trevlig, slingrande damm genom den östra delen av området." På de första ritningsförslagen syns också en damm med en bäck där. Det förslaget blev aldrig genomfört utan Älvtomtabäcken kom att bilda en gränslinje mellan östra och västra Rosta.

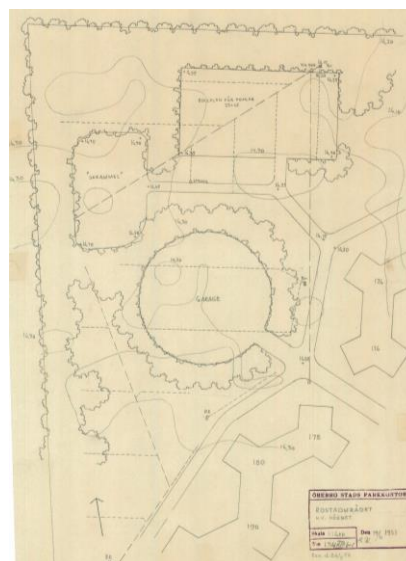


1947 utsågs Sven Backström och Lars Reinius förslag för Rostaområdet till vinnare, inte bara för att det var det som bäst stämde överens med intentionerna utan också för att det var det ekonomiskt mest fördelaktiga. Backström och Reinius hade prövat stjärnhusidén tidigare i bostadsområdet Gröndal utanför Stockholm men det var i en mycket mindre skala. I Rosta kunde arkitekterna utveckla stjärnhusidén där sammanhängande stjärnhus bildade längre slingor runt de två stora parkområden. På så sätt bildades två avgränsade parker där också blåsten från den omkringliggande slätten hejdades.

I Arkitekturmuseets arkiv finns originalritningarna som visar att arkitekterna la ner stor omsorg på både stort som smått i utformningen. Här finns översiktritningar över hela området, lägenhetsplaner och färgsättningsförslag. Några idéskisser till hur de små gårdarna närmast husen skulle gestaltas fanns också i arkivet. Backström och Reinius gjorde även ritningar till utsmyckningen av trapphusen m m och till plaskdammar och fristående regnskyddstak.



Backström och Reinius ritade de avskiljande spaljéerna till marklägenheternas uteplatser samt stenläggningen. Ritningarna bifogas i bilagorna.



Det finns också ritningar på runda, halvt nedgrävda garage inne på gårdarna som aldrig kom till. Panncentralen och tvätthuset kom också att flyttas utanför gårdarna. På översiktsritningarna finns även markerat en yta som "skrammelplats" men det är tveksamt om den blev utförd. En skrammelplats, efter



danskans skrammel som betyder skräp, är en slags bemannad bygglekplats. Där kunde barnen (pojkar) hamra och bygga av gamla brädor och annat överblivet material.

Inga detaljerade ritningar över hur utemiljön är tänkt att gestaltas hittades i Backström och Reinius ritningssamling. Det finns översiktliga ritningar med inritade träd eller områden med buskage men inte mer i detalj eller med vilka sorter. Detta gör att man kanske kan anta att det inte var Backström och Reinius som ritade utemiljön ner på detalj och -växtnivå. I en artikel från 1951 i tidskriften *Byggmästaren* presenterar arkitekterna Rostaområdet där de olika delområdesansvariga medarbetarna nämns. Ingen trädgårdsarkitekt presenteras som ansvarig för utemiljön, däremot sägs att "planeringsarbeten har utförts av stadsträdgårdsmästare i Örebro E.(Edvin) Knutsson" (*Byggmästaren* nr 24 1951). Tyvärr har jag inte hittat några spår om den uppgiften eller om Edvin Knutsson i något av arkiven.

Det som gett den mest värdefulla informationen om hur hela utemiljön gestaltades är Walter Bauers artikel Hyreshusets trädgård i boken *Trädgårdskonst*. Där tar han upp Rostaområdet som ett exempel på ett område som uppfyller alla de önskade kriterierna för ett modernt boende (Bauer s. 460). Han menar att det ger ett bra vindskydd genom sin slutenhet och är väl lämpad för sin placering på slätten, det har ett stort trevnadsvärde för invånarna med sina rymliga parkytor och de små trädgårdsnischerna. Vidare skriver han att det var han som tillsammans med trädgårdsarkitekt Eric Anjou anlätades för att rita parkerna. Rostaområdets första etapp påbörjades 1947 så de är mitt i byggandet när boken publicerades 1948. Många saker är på förslagsnivå och vi kan nog anta att allt inte blev riktigt som står här. Konstigt nog finns inga andra källor till uppgiften att det var dessa två herrar som ritade parkerna. Inga ritningar, inga noteringar eller protokoll. Bauer fortsätter att beskriva hur man jobbat med schaktmassorna efter husgrunderna för att höja husslingorna och placera ut massorna i rytmiskt uppbyggda slänter längs med parksidan av vägslingorna. På vissa ställen skjuter slänterna ut som uddar på fälten skriver han. Till gårdarna skriver Bauer att han använt ett enkelt och slitstarkt växtmaterial samt snabbväxande sorter som pil och poppel som sedan kan bytas ut mot mer långsamväxande trädslag som lönn, alm, lind etc. Det stämmer ju bra med de stora träd som finns kvar idag.

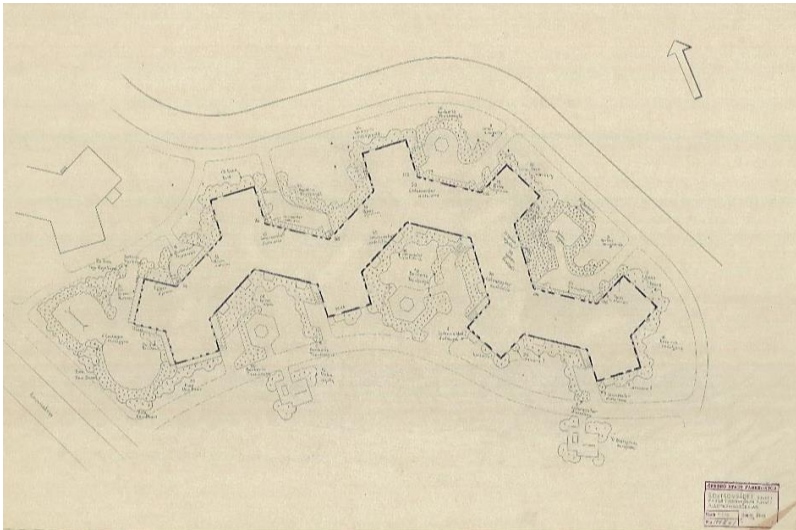
Om Walter Bauer gjorde några ritningar för Rostaområdet vet vi inte men han borde ju ha gjort det med tanke på hans artikel i *Trädgårdskonst*. Många av hans ritningar finns idag på Landsarkivet i Lund men vid en sökning i NAD (Nationell Arkivdatabas) finns inte Rosta med som en egen post. Däremot finns en post med "8 Hyllmeter 100 Ritningar (En mycket grov uppskattning)." Här skulle det kunna gömma sig ritningar över Rosta. Det fanns inte utrymme i det här projektet för en resa till Lund. Vid en omgestaltning skulle det ändå kunna vara värt att göra en kontroll för att se vad som kan hittas.

Sven A Hermelin konstaterar i en text i tidskriften *Havekunst* från 1946 att nya bostadsområden på slättmark under lång tid se väldigt nakna ut (Gustavsson och Wahlström s. 127). För att avhjälpa det rekommenderar han att man på områden avsatta för bostäder i förväg planterar snabbvuxna träd som olika *salix* och *populus*-arter. I rapporten *den Kollektiva trädgården* tas Rosta-området med som exempel och det refereras från Bauers text om Rosta i *Trädgårdskonst*. Författarna har tolkat det som att man redan innan Rosta byggdes tillämpade den förplanteringsidén. Att något sådant skulle ha förekommit finns inga belägg för; på fotografier från byggnationstiden finns inget som ser ut som trädplanteringar. Däremot syns tydligt under vilka hantverksmässiga former husen byggs.



På varje gård ska det placeras en sandlåda för småbarn med soffor omgivna av buskage samt ett mindre, blommande prydnadsträd som paradisäpple, syren, gullregn etc. Pisk- och torkställningarna ska placeras på utsidorna av husslingorna och omgärdas av lämplig vegetation. Allt det här stämmer med hur det faktiskt blev. Sedan verkar han inte ha kommit så mycket längre för han skriver att det har föreslagits större gemensamma lekplatser i båda parkerna som ska delas upp för olika ålderskategorier. Det ska finnas bollplaner i grus, gungor, sparkcykelbana och även gräsmattorna ska få användas av barnen. Vidare en fotbollsplan och om så önskas efter hand kan större plaskdammar anordnas i anslutning till lekplatserna. Han menar också att bäcken och dammen som finns inplanerade ska vara mer för lek än för bad. Älvtomtabäcken ska ges en tilltalande omgivning dit de äldre ska kunna dra sig tillbaka. Båda parkområdena ska få gångvägar som förbinder lekplatserna, busshållplatserna och torget med varandra. Tyvärr finns ingen mer detaljerad ritning med i texten annat än en detalj av en trädgårdsplan utan växtnoteringar samt det vinnande tävlingsförslaget av Backström och Reinus.

Ibland ska man ha tur när det gäller sökande efter information. I källaren till Stadsbyggnadskontoret i Örebro hittades av en slump en mängd ritningar där det finns utförliga planeringsförslag med växter. Dessa är stämplade Örebro stads parkkontor och är ifrån 1949 - 51 samt en del odaterade men som verkar vara från samma period. De ger en ovärderlig information om hur man tänkt sig gestaltningen invid huskropparna. De behandlar i huvudsak ytorna närmast huskropparna med de små gårdarna och piskplatserna på andra sidan husen. På vissa ritningar finns även några ytor på andra sidan gatuslingan med. Ritningarna är signerade med något som ser ut som initialerna H K. Det finns ritningar för många av huskropparna i området, kanske för alla. Här syns att även om växtmaterialet är detsamma har det varierats så att alla gårdar fått ett individuellt utseende. Ritningarna ger en mycket bra bild av vilket hur man arbetat med miljön och det framgår att alla huskroppar skulle omgärdas av friväxande buskage längs hela husväggarna. Intressant att notera är att man använt så många olika sorters buskar som oxbär, olika sorters spirea, rosor, berberis, schersminer, ölandstok, forsythia, gullrips, skogsolvon, syrenhortensia, hagtorn m fl. Man kan även se att man använt de så vanliga prydnadsträden vid entréerna även här, ex vis, rönnar, prydnadsaplar, häggmispel m fl. Det är alltså fråga om en väldigt varierad och genomarbetad växtkomposition gjord med stor omsorg.



Flygfoton från tiden ger en bra översiktlig bild av hur parkerna såg ut när området var nybyggt. Det finns flygfoton från några år in på 1950-talet och under decennierna framåt. De visar formerna och var det fanns träd och buskar från början och på senare flygfoton kan man se hur de har växt till sig. Här syns tydligt hur växtligheten i huvudsak är placerad runt kanterna av parkytan. Man ser också tydligt att även lekytorna är placerade längs med ytterkanterna





Eftersom Rostaområdet byggdes på tidigare betesmarker fanns här ingen äldre växtlighet att ta hänsyn till. Det fanns inga stora träd från början utan allt fick planteras. På flygfotona från början av 1950-talet är växtligheten väldigt låg och verkar tämligen nyplanterad. Vi vet inte om allt planterades från början eller om planteringarna skedde i etapper. I protokollen från Planteringsnämnden för 8 februari 1949 finns noterat om östra Rostaparken att stadsträdgårdsmästaren gjort besök och ska "om möjligt söka utverka tillstånd att i ett sammanhang anlägga hela parken". Det indikerar ju också att inga träd planterats i förväg. På flygfotot till höger från 1960-talet syns nu hur träden har börjat växa till sig och ligger placerade längs med ytterkanterna av gräsytan mot gatuslingan. Buskagen är i huvudsak placerade runt lekytorna och som skydd ut mot vägslingan. På flygfotona bildar de fina former i vackra höstfärger.

Parkerna var inte bara till för barnen, fotbollsplanen användes även för matcher för "Gubblaget".

Vad som sedan skett i parkerna under 1960 - 1980-talen finns det ganska liten kunskap om. Inget arkivmaterial har dykt upp som kan ge oss några ledtrådar. Att det saknas arkivmaterial om vilka förändringar som skett kan bero på att parkkontoret har bytt tillhörighet inom kommunens förvaltning ett flertal gånger vilket gjort att arkivmaterial rensats och slängts i olika flyttar. Parkkontoret lades ner 1985 och gick ihop med Gatukontoret och bildade en Teknisk förvaltning. Sedan dess har ytterligare flera omorganisationer skett. Det berättade f d parkchefen Hans Andersson när vi gick runt i Rostaområdet en eftermiddag i maj 2018.

En stor förändring som kanske inte direkt påverkade utformningen men som gjorde att barnen kunde springa mer fritt var den trafikseparering som skedde i slutet av 1960-talet. Det hade börjat bli fler och fler bilar på vägslingan runt områdena och man var orolig för att det skulle ske olyckor när barnen sprang över vägen och ut till gungor och bollplanerna på fältet. Sikten blev också begränsad av bilparkeringarna längs med gatan. Resultatet blev att parkeringsplatser och garage förlades på utsidan av bostadshusen.

På Arkitekturmuseet fanns en del tidningsklipp, bl a en artikel från 1970-talet där en kvinna med småbarn intervjuas. Titeln på artikeln heter "Ensamt vara ung mor i Rosta" och syftar på att alla barn som flyttat in när området var nybyggt växt upp och flyttat. Det finns inga jämnåriga till barnen att leka med säger kvinnan. En annan artikel ger bilden av att det nu mest är äldre som bor kvar och vill ha lugn och ro och helst göra om området till pensionärsboende. Det står inget om hur lekparkerna sköttes under 1970-talet men kanske var det en nedgång då efterfrågan minskade p g a minskat barnantal.

F d parkchefen Hans Andersson började arbeta i Rostaområdet i början av 1980-talet som trädgårdsmästare och berättade att det skedde en stor upprustning av parkerna 1998 och 1999. Då sattes 100 träd i varje park och pergolorna och de stora perennplanteringarna kom till. Innan hade det inte förekommit några perenner alls och växtlistorna för de nya rabatterna visar att de innehöll en stor mängd växter med allt från vårlök till sensommarblommade växter. Både planteringarna och pergolorna finns kvar men är inte i ett

särskilt gott skick. Mängden ogräs verkar större än perenner numera, det är som om man gett upp försöken att rensa. Hans Andersson menar att det antagligen är så och att man behöver börja om från början med de här planteringarna.

Träden som sattes i slutet av 1990-talet var mycket blommande träd som ex vis kaukasisk vingnöt och kastanjer m fl. Den som valde växtmaterialet var dåvarande stadsträdgårdsmästare Lars Erik Krave. Dokumentationen från den här tiden och framåt till våra dagar är tyvärr också dålig beroende på att det inträffade en vattenläcka i Stadsbyggnadskontoret 2016. Då blev mycket ritningsmaterial vattenskadat och fick slängas.

Jämförande exempel från samma tid

Andra områden som framhålls om goda bostadsområden från samma tid som Rosta är Sala Backe och Tuna Backar i Uppsala där bostadsgårdarna fick samma omsorg i gestaltningen som i Rosta. I studien Bostadsområden 1900 – 1950 Flerfamiljshusets trädgård, beskriver Eva Gustavsson och Marianne Wahlström dessa områden som lummiga med många stora träd och buskage av slån och rosor. I båda områdena placerades bostadshusen i vinkel så att både mindre, halvslutna gårdsrum och större gårdsrum skapas. Läget är likartat som i Rosta där det ligger ute på den blåsiga Uppsalaslätten. Även här var barnen och vardagen i fokus där det fanns stora gräsytor och plaskdammar på de större gårdarna men även sittplatser och pergolor. Speciella lekpaviljonger i trä med skyddande tak som vi också kunde se på de äldre fotona från Rosta fanns här. I alla fall 1984 när studien gjordes. Däremot upplevdes lekplatserna som ödsliga och för stora p g av de låg helt öppna utan skyddande buskage. Det är ju en intressant beskrivning som kanske hade blivit annorlunda idag när man i stället tar bort buskage för att de skapar otrygghet. Tuna backar ansågs då, 1984 som välbevarat. Hur där ser ut idag 30 år senare vet jag endast utifrån bilder och beskrivningar på Uppsalahems sida. Av bilderna att döma verkar det verkar som om man förändrat växtmaterial mer i Sala backe än i Tuna backar. Träden ser mindre ut och buskagen glesare. Kanske kan det vara intressant att ta kontakt med Uppsala kommun och höra hur de jobbat med dessa områden.



Tuna backar



Sala backe

Rostaparkerna idag

Mycket är sig likt i Rosta-området från de fotografier och flygbilder som finns från början 1950-talet och framåt. Alla byggnader är kvar och även om de flesta av området små butiker har försvunnit finns fortfarande en Konsum, en frisör samt några andra aktörer kvar i centrumlängan.



Punkthuset har omvandlats till äldreboende och daghemmet finns kvar. Vägslingorna som delar av husen mot den stora parken i mitten är mycket lite biltrafik, här inne cyklas det mest. Området har kvar sin karaktär där man fortfarande känner igen sig från beskrivningen i Walter Bauers text och från övrig litteratur om hur en bra bostadsgård ska gestaltas. Allt har naturligtvis växt, intrycket är till stora delar väldigt lummigt. Många träd har växt sig stora och många av de äldre pilarna och popplarna är antagligen kvar sedan tillkomsttiden. En del av de äldre träden finns inte längre kvar och har ersatts med nya pilar. Här finns idag även stora lindar, lönnar och björkar. Några grupper med barrväxter sticker ut; det är silvergranar som planterades på 19??. Många av dem ger ett risigt intryck. De många träd som planterades i slutet av 1990-talet har växt till sig.



Kullarna som är formade av schaktmassorna är kvar och här sitter folk och solar. Jag kan tänka mig att de är populära pulkbackar på vintern. Även de stora gräsmattorna används för allehanda aktiviteter.



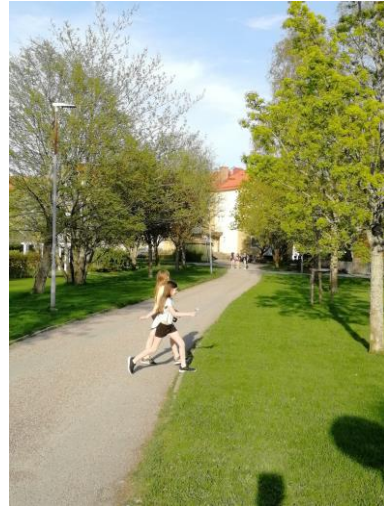
I vissa områden av parken, som runt en del lektytor och runt bollplanerna, har buskagen växt sig för omfångsrika. Vid en av lekplatserna berättade Hans Andersson att man började ta bort mycket av de omgärdande buskar vid den stora upprustningen av parkerna 1998 – 99. Idag vill man ha mer genomsiktlighet p g a att folk började känna otrygghet i parkerna. Man vill inte att lektytorna ska bli tillhåll för allehanda skumma aktiviteter.



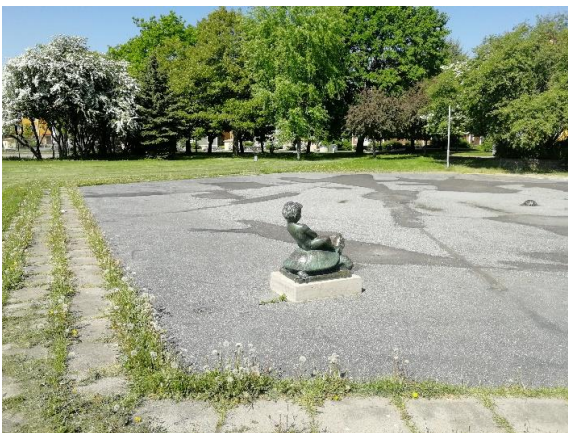
Flera av lekparkerna har lagom mycket buskage omkring sig. Intrycket är öppet men ändå något avskiljande.



De stora öppna gräsytorerna är kvar med gång- och cykelstråk tvärsöver. De mindre har också i perioder varit belagda med asfalt men Hans Andersson berättade att man ville ha tillbaka gruset. Det ger en mer parklik känsla och "så knastrar det så trevligt under fötterna". De mindre gångvägarna är fortfarande grusade och går i mjuka böjar. Några större som plogas på vintern har asfaltsbeläggning.



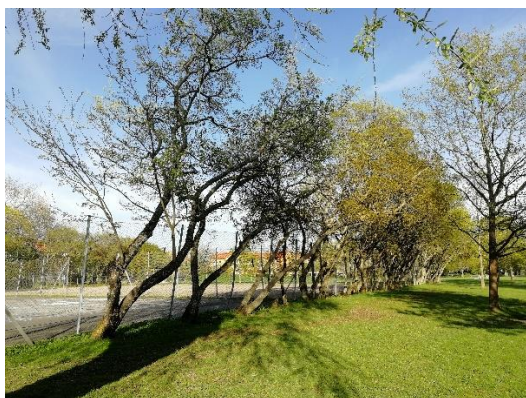
I Rosta finns två plaskdammar, en på varje gård, varav den ena är igång. De har lite olika utformning. Båda ritades av arkitekterna och det finns bevarade ritningar. Den ena har en slags enkel stjärnform och den andra är oval med svagt sluttande sidor in mot mitten. De är kvar från tillkomsttiden men i varierat skick. Dammen i östra Rostaparken är avstängd sedan några år och lider av bristande underhåll. Botten som tidigare var belagd med kalksten består idag ett lapptäcke av olika asfalt. Kalkstenskanten runt dammen finns delvis kvar men ger ett ovårdat intryck då inte fogarna rensats på länge. Det ursprungliga skärmtaket finns kvar men lider också av bristande underhåll liksom bänkarna invid muren som håller på att försvinna in i grönskan. Den lilla statyn med sköldpaddan finns dock på sin plats, tillbaka igen efter att ha varit försvunnen ett tag.



Plaskdammen i västra Rostaparken är i bättre skick. Hans Anderson berättade att man gjort i ordning den för några år sedan och att den nu fungerar och är populär. Ytorna runt är också i gott skick.



Lekplatser, tennisbanorna och bollplanerna finns också kvar på sina ursprungliga platser. Runt bollplanen var det tidigare ett tätt buskage som nu har tagits bort. Kvar finns popplarna runt men nu är det fri sikt in vilket ökar trygghetskänslan. Hans Andersson berättade att ytterligare en anledning till att ta bort de skymmande buskarna är att man ville locka fler till att utöva bollsporterna.



Det har naturligtvis skett förändringar i området men det är inte så väldokumenterat vad som gjorts. Utemiljöerna är också uppdelade på två aktörer där ÖBO har marken på hussidan av vägslingan och sköter därmed entrégårdarna och buskagen närmast husen och Örebro kommuns personal sköter själva parken. I intervjun med f d parkchef Hans Andersson berättar han att man hade mycket personal när han började i Rosta-området på 1980-talet. Idag är personalstyrkan mindre och man hinner inte med alla delar av området. Huskropparna är fortfarande inbäddade i ett varierat buskskikt. Ytorna runt husen ger intryck av att skötas, vid mitt besök hade man förnygringsbeskurit en del buskage invid husen. De små lekytorna på gårdarna närmast husen är borta och har ersatts med en uteplats med bänkar. Många av gårdarna har fått små sopsorteringshus som skymmer sikten och tar bort en del av gårdsrummet.



Trots det finns en del av de blommande, mindre prydnadsträden kvar eller har nyplanterats. På några av gårdarna finns också den ursprungliga sandlådan med betongkant kvar men har omvandlats till blomsterrabatt.



Lekparker - inspiration

Andra exempel

Det finns flera exempel på andra typer av lekplatser som kan tjäna som förebild och inspiration till hur Rostas lekparker kan bli i framtiden. Lekplatser som inte ser ut som de vanliga där standardutrustningen brukar vara en klätterställning eller två, gungor och en sandlåda. En gemensam nämnare för de här lekplatserna är att de ofta knyter an till platsens historia och att de består av flera hus i miniskala som barnen kan gå eller krypa in i. Det finns gungor, rutschkanor och klätterställningar även här men de är integrerade på ett annat sätt i miljön. Dessa lekplatser beskrivs som välbesökta och väldigt populära så konceptet verkar fungera väldigt bra.

Två av dessa lyckade och omtyckta exempel på lekparker har besökts. Anders Franzéns park i Hammarby sjöstad och Mulle Mecks lekpark i Ulriksdal, Solna. Båda belägna i Stockholms närhet och i områden där det bor mycket barn. En annan lekplats i samma stil är Pelle Svanslös lekpark i centrala Uppsala precis bakom biblioteket Carolina Rediviva i Universitetsparken. På webbsidan Uppsalas lekparker står det att den nyinvigdes 2014 och här kan barnen: "leka i Pelles källare och vind, Måns skjul, klättra i Gammel-Majas domkyrkotorn och åka rutschkana ner samt besöka Tusse Batongs kontor och Rättströms konditori. Det finns

dessutom, gungor, en liten cykelkarusell, en fisktombola, en skola, en lada med en gris, takåsar att klättra på och en gammaldags buss som går till Skogstibble.” Runt om finns gräsytor för picknick och det finns toaletter. Till invigningen kom enligt en artikel i Dagens Industri 3000 personer. Lekplatsen är skapad av Lekplatsbolaget, ett företag som står bakom många populära lekplatser runt om i Sverige. Deras idé är att skapa en miljö för både små och stora människor. Enligt artikeln i DI vill de göra roliga miljöer för barnen att leka i, men där vuxna också ska vilja vara. De vill skapa en annan typ av miljö där de alltid utgår från den specifika platsen och dess historia. Konceptet verkar vara lyckat och Pelle Svanslös lekplats fick UNT:s pris 2015 för bästa stadsmiljö. Lekplatsbolaget har även skapat Bryggartäppan på Södermalm i Stockholm, en annan uppmärksam lekplats. På en plats som tidigare var helt anonym ligger nu små röda stugor, en smedja och ett stall som påminner om ett Stockholm från förr med inspiration från Per Anders Fogelströms romansvit om Stockholm. Platsen är liten men väldigt populär bland områdets barn.

Anders Franzéns park

Lekparken ligger delvis i en slänt nedanför Danviksklippan vars 9 punkthus intressant nog ritades av Backström och Reinius och stod färdiga 1945. Lekparken invigdes 2014 och har blivit mycket populär. Här finns bland annat ett skeppsvarv i miniformat, en verkstad med maskiner, ett snickeri och en bogserbåt. I de allra flesta av husen kan man gå in och runt i kring finns mycket gamla maskindelar. I den västra delen av parken finns gungor och något som beskrivs som en stor barnhage. Inga stora skyltar finns här utan mindre skyltar på husen som talar om vad det är för slags byggnad. Genom parken går också ett gångstråk omgärdat av mycket växtlighet som bambu, buskage och träd.



Andra delen av parken ut mot Värmdöleden består av en skate-park med en "street-plaza". Parken består av två olika nivåer som binds ihop av en lång bank. I banken sitter ett antal curbs och på den övre nivån finns en plan och en skålad manuellpad. Vid besöket åkte några killar sparkcykel där. I området finns även en fotbollsplan med basketkorgar och längre bort ännu en stor inhägnad del med mer vanliga gungor och lekredskap för mindre barn. Anders Franzéns park är inte inhägnad och inte bemannad som jag uppfattade

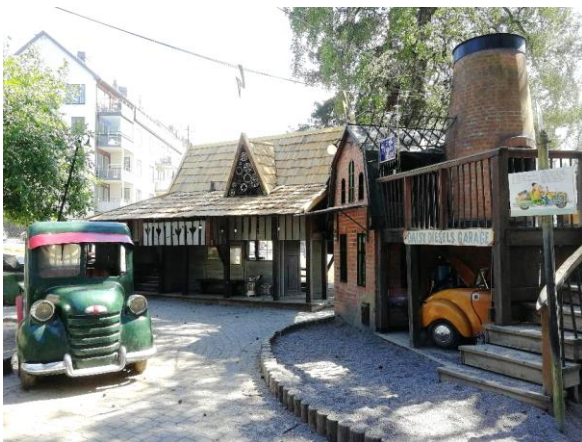
det. Det är svårt att avgöra om det mest är de omkringboende barnen som går hit eller om man åker långväga ifrån för att låta barnen leka här. Jag vet att den är väldigt populär och att det tidvis varit trångt om utrymmet.



Mulle Mecks lekpark

Den här parken ligger längre ut från Stockholm i ena kanten av ett förortsområde byggt på 1990-talet. Tidigare var det här militär mark med bl a Värnpliktskontoret och skjutfält. Parken invigdes 2008 och är ett

samarbete mellan Skanska, Vasakronan och Solna stad. Här finns ett barnboksbibliotek som drivs sommartid och i år kompletterades det med ett litet kafé. Parken utformades i samarbete med författarna till böckerna om Mulle Meck. Parken ligger i en slänt där man sparats många stora träd som ger skugga varma dagar. Ytan är inte större än Anders Franzéns park men den är inhägnad. På många håll finns stora skyltar som berättar något ur böckerna om Mulle Meck. Även här finns många små hus men man kan inte gå in i alla. Maskindelar ligger lite halvt nergrävda överallt som man kan gå på och undersöka.





Utanför parken finns en stor parkering vilket indikerar att det här inte bara är en park som besöks av de närboende utan att man åker hit från andra områden, kanske även från andra orter. På Järvastadens hemsida står att parken årligen har ca 100 000 besökare. Här finns lekmöjligheter både för mindre barn som små gungor, små hus att gå in i, liten karusell, labyrint och för större barn som en linbana och flera fordon att klättra på.

Pelle Svanslös lekpark

Några bilder från Uppsala kommuns sida på nätet, www.uppsalaslekparker.se på hur det ser ut i Pelle Svanslös park. Enligt bekantas barn i lämplig lekålder är det svårt att slita dem därifrån.



Bryggartäppan

Tar även med några bilder från Stockholm stads sida www.stockholm.se på den lilla lekparken Bryggartäppan för att visa på fler populära exempel. Det här är inte en utflyktslekpark i samma bemärkelse som Anders Franzéns park eller Mulle Meck men ett gott exempel på en mindre park med en lokal förankring i gestaltningen.



Lokalt anpassad förnyelse av lekpark

I Örebro kommuns riktlinjer för lekplatser står det: "Lekmiljöerna bör gestaltas utifrån platsens förutsättningar och kan gärna anknyta till den aktuella stadsdelens identitet." Den formuleringen är mycket viktig och kan tjäna som inspiration till en egen lokalt förankrad utformning av lekplatsen. Här kan vara lämpligt att inte bara plagiera andra exempel utan göra en unik lekplats med inspiration från någon industri eller miljö som haft stor betydelse för Örebro. Exempelvis fabriksbyggnader i miniatyrformat från skoindustrins dagar eller kexindustrin eller liknande. I riktlinjerna står också; "Utflyktslekplatserna ska alltid ha en gestaltning, innehåll eller lokalisering som gör att de uppfattas som unika." Här har man ju verkligen chansen att göra just det. Mulle Meckparken har ju ingen direkt anknytning till platsen men känns ändå lyckad då man samarbetat med författarna och fått till en riktig "Mulle Meck-känsla". Med tanke på den tidigare användningen av marken för militära ändamål finns där ändå kvar något av en industrikänsla i de gamla militärbyggnaderna runt om. Så på något sätt knyter det ändå an till den lite ruffiga och mekaniska känslan som finns i parken med mycket fordon utställda som en lastbil, flygplan, traktor m m.

Vad gäller Rosta kanske det räcker om en av parkerna, antingen östra eller västra Rosta får en sådan här utflyktslekpark, inte båda. För att en sådan här utflyktspark ska kunna fungera måste den få ta upp en ganska stor yta. Många barn och föräldrar ska kunna vistas där samtidigt utan att springa på varandra. Helt klart är att den här typen av lekpark verkar finnas runt om i Sverige och var de än byggs blir de väldigt populära.

Kulturhistorisk värdering

Vilka värden finns då i Rosta-parkerna som är värda att ta hänsyn till vid en omgestaltning och utveckling? Mycket av grundtankarna finns kvar i parkerna och de ska värnas om och lyftas fram. För att sprida kunskap och öka förståelsen för parkernas värden skulle några informationsskyltar på väl valda platser kunna sättas upp som berättar om områdets historik med några äldre foton.

Grundstrukturen - det är viktigt att behålla växlingen mellan öppet och slutet. De stora, öppna gräsytor i mitten som kontrast mot de lummigare delarna längs med kanterna.



De stora träden - de ger, precis som det var mening från början, rumslighet och karaktär åt parkområdet.

Gräsytan – en tidstypiskt och viktig del av gestaltningen. Här solar och leker folk, och har picknick och grillar varma dagar och kvällar

Gångvägarna – de mjukt böjda i grus och de lite större i asfalt delar av gräsytan och transporterar människor mellan de olika delarna av området

Kullarna – schaktmassorna gav upphov till de mjuka kullar som finns i varje park. De ger variation åt en annars väldigt platt yta

Buskagen – även om vissa växt sig för stora fyller de en funktion där de delar in gräsytan och lekplatserna i mer hanterliga ytor. Parkerna skulle annars upplevas väldigt kala och ödsliga om man såg tvärs igenom hela på en gång.

Barnfokuset – båda plaskdammarna är en viktig del av gestaltningen liksom övriga lekplatser och bollplaner.

Åtgärdsförslag

För att de kulturhistoriska värden som beskrivs i rapporten ska vara möjliga att uppfatta, bevara och eventuellt förstärka är det viktigt att förnyelsen sker med hänsyn till dessa värden. Konkret innebär det att:

Växtmaterial

Stora träd - Det är viktigt att spara de stora träden och att succesivt förnygra trädbeståndet. Detta så att man inte plötsligt står med ett jämgammalt trädbestånd och måste förnya allt på en gång. Intentionerna var inte, som vi kunnat läsa i litteraturen, att man skulle förnygra med nya pilar eller popplar. De skulle på sikt ersättas med ädellövträd som lind, alm och lönn. Inga barrträd nämns alls. Här kan man ju fundera hur de exotiska trädslag som vingnöt m fl som tillkommit på senare tid passar in i en miljö där växtmaterialet var så uttalat inhemskt. Å andra sidan har vi fått så mycket sjukdomar på våra trädslag att vi kanske måste vara beredda och släppa in mer exotiska sorter. Almar är ju t ex inget vi kan plantera längre. Det är däremot viktigt att man inte får en känsla av ett arboretum från 1800-talet och blandar in för mycket brokbladigt eller blodlönnar eller -bogar. Viktigt också att inte plantera nya träd för tätt, det ska finnas en genomsiktighet.

Gräsytor – de behålls som de är. Däremot kan man skapa fler fasta grillplatser och sittplatser med bord för ett sällskap att sitta ner äta. Vid mitt besök hade flera grupper av människor picknick med engångsgrillar. Med tanke på att det ofta är ökad brandrisk p g a torrt väder kan det behövas säkrare anordningar för grillning.

Buskage – de ska behållas men för trygghetens skull kan man ta bort delar av de som finns runt lekytorerna så att man ser in på ytan innanför. Behåll gärna de buskar som ger skydd mot gatan. Buskar kan även användas som skydd bakom bänkar om ytan framför är öppen. För inspiration till nyplantering av buskar kan gärna planteringsritningarna för växtligheten närmast husen som hittades på Stadsbyggnadskontoret användas. De flesta av de sorterna finns i handeln idag.

Pergolorna - de är visserligen ett senare tillskott men ändå ett viktigt inslag då de ger en mer avskild sittplats i lugn och ro. De behöver ses över och kanske göras något större. Nu upplevs de som trånga. Även växtligheten behöver ses över här och förnyas.



Perennianter – de är också ett senare tillskott från 1990-talet men har tillfört något som inte funnits förut; blommande planteringar. De behålls men behöver göras om helt då ogräset har tagit över helt och de inte längre verkar skötas.

Lekytor – det räcker med att göra en av lekytorna på en av gårdarna till en utflyktslekpark. Den får gärna ha lokal anknytning i sin utformning. Här gäller det dock att vara noga med placeringen så att den inte intar en för dominerande roll i synintrycket på gården. Den får inte inkräkta alltför mycket på gräsytan i mitten. Övriga lekytor kan behöva rustas upp men inte med för enhetliga lekredskap på alla lekytorna. Gör det lockande att besöka olika. Anpassa någon för mindre barn och någon för större barn. Att göra en av lekytorna till bygglekplats kan passa men det kräver att den är bemannad med personal som kan hjälpa till och handleda. I tidningen Utemiljö från 2014 kan man läsa om ett pilotprojekt i Göteborg där staden finansierade en bygglekplats vid Sjumilaskolan i Biskopsgården. Här ville man skapa en trygg mötesplats som uppmuntra till kreativitet och skapande. Den hade 3500 besök registrerade under sommaren 2014.

Plaskdammar – rusta upp plaskdammen i östra Rosta. Då den är grundare kan den vara lämplig för de mindre barnen. Behåll kalkstenskanten, rensa fogarna och komplettera med mer kalksten där det idag är betongplattor. Gör om hela botten av dammen och använd något annat material än vanlig asfalt. Kanske kan dammen i östra Rosta kompletteras med någon slags rörligt vatten i form av strålar som sprutar vatten från ytan eller något liknande. Flera förslag finns i Gröna Fakta häftet från MOVIUM "Att uppleva vattnet".

Sol- och regnskydd – Runt dammarna är det väldigt öppet. Vid dammen i östra Rosta finns ett tak som skydd. Kanske behövs det flera. Vid dammen i västra Rosta finns inget tak alls. Något slags soltak skulle kunna behövas särskilt som vi idag är medvetna om att vi ska vara försiktiga med barns solande. Här kan originalritningarna av Backström och Reinius användas till nya tak. Om annan avskärmning skulle önskas kan formerna från deras förslag till utsmyckning av trapphusen användas. Ritningar finns att tillgå.

Källmaterial

Arkiv

Arkitekturmuseets arkiv, Backström och Reinius ritningssamling

Digitalt museum

Örebro stadsarkiv

Öbo:s arkiv

Stadsbyggnadskontorets i Örebros arkiv

Tryckta källor

Bauer, Walter; *Hyreshusets trädgård*. Trädgårdskonst del 2; red. Paulsson, Hermelin m fl Stockholm 1948

Grönstrategi för Örebro kommun. 2017-11-08

Gustavsson, Eva och Wahlström, Marianne; *Den kollektiva trädgården – en historisk studie av flerfamiljshusens friytor*. SLU Alnarp 1979

Gustavsson, Eva och Wahlström, Marianne; *Bostadsområden 1900 – 1950*. SLU, Ultuna 1984

Holm, Lennart; *Hyresbostäder i Örebro*. Ur Arkitektur nr 5 1965

Ingmar, Helena; *Tunabackar – Bostadsgårdens förändring. En undersökning av bostadsgårdens funktioner och hur de har förändrats mellan åren 1947–2013*. Examensarbete SLU Ultuna 2013

Kjellin, Ylva; *Stjärnhusen i Gröndal – bevara och förnya stjärnhusens innergårdar*. Examensarbete SLU Ultuna 2007

Kling, Anders; *Bostadsgårdens uppgång och fall*. Ur Arkitektur 2017

Kristersson, Eva; *Rymlighetens betydelse - En undersökning av rymlighet i bostadsgårdens kontext*. Avhandling LTH Lund 2003

Nikolajew, Maja; *Att uppleva vattnet*. Gröna Fakta, MOVIUM nr 3 2008

Nowotny, Claes och Persson, Bengt; *Ulla Bodorff landskapsarkitekt*, ARKUS småskrift nr 6, Lund 1988

Oppenheim, Florence; *Göteborg testar bemannad bygglekplats*, ur Utemiljö nr 6 2014

Persson, Bengt och Persson, Agneta; *Svenska bostadsgårdar 1930 – 59*, Byggeforskningsrådet 1995

Riktlinjer för Örebro kommuns lekplatser. 2017-11-08

Rodin, Anna; *Rosta – Precisering och fördjupning av riksintresset*. Rapport 2010:29 Örebro länsmuseum
Rosta stjärnhusområde, Kulturmiljöinventering 2010

Rum för konst och lek, artikel ur Dagens Industri 2015-12-01

Rudberg, Eva; *Tretton bostadsområden*. ur Folkhemmets bostäder 1940 – 1960, Arkitekturmuseet 1987



Sunnefeldt Nyberg, Anna; *Dagens behov och dåtidens ideal funktionalistiska bostadsgårdar idag.*
Examensarbete SLU Ultuna 2012

Torseke – Hulthén, Kerstin; *Bra bostadsgårdar – här vill vi bo,*

Åhrén, Uno; *Community centres – Folkets hus.* Ur Byggmästaren 1943

Muntliga källor

Hans Andersson, tidigare parkchef på Örebro kommun

Bilder

Digitalt museum

Örebro stadsarkivs fotosamling

Bilagor

Ur boken Svenska bostadsgårdar 1930 – 59:

EXEMPEL PÅ ARTVAL

Det finns ett "standardsortiment" av arter som var frekvent använda i 30–50-talens bostadsområden. Detta är exempel på arter, som vi funnit vara ofta förekommande i områdena.

1930-45	1945-59	1930-45	1945-59
<p>Större träd: Betula sp. (björk) Acer sp. (lönn) Acer pennsylvanicum (vitbrokig lönn) Fagus silvatica 'Atropurpurea' (blodbok) Fagus silvatica 'Pendula' (hängbok) Acer platanoides 'Purpurea' (blodlönn) Pelarformer av ek och alm Ulmus glabra 'Pendula' (paraplyalm) Fraxinus excelsior 'Pendula' (hängask)</p> <p>Barrträd: Abies concolor (kalifornisk ädelgran) Picea pungens 'Glauca' (blågran)</p> <p>Mindre träd: Syringa sp. (stamsyren) Crataegus sp. (hagtorn) Crataegus mordenensis 'Toba' (pärlhagtorn) Malus sp. (prydadsapel) Ulmus glabra 'Exoniensis' (pyramidalm) Prunus sp. (japanskt körsbär) Betula verrucosa 'Youngii' (tårbjörk)</p> <p>Klättrväxter:</p>	<p>Större träd: Prunus padus (hägg) Betula sp. (björk) Acer sp. (lönn) Tilia sp. (lind) Ulmus glabra 'Hoersholm' hörsholms alm</p> <p><i>Snabbväxande poppel och pil som:</i> Populus canadensis 'Robusta' (goliatpoppel) Populus nigra 'Pyramidalis' (pyramidpoppel) Populus tremula 'Erecta' (pelarasp) Salix alba 'Sericea' (silverpil) Salix alba 'Elegantissima' (fontänpil) Salix alba x chrysocoma (kaskadpil)</p> <p>Barrträd:</p> <p>Mindre träd: Malus sp. (prydadsapel) Crataegus sp. (hagtorn) Crataegus mordenensis 'Toba' (pärlhagtorn) Sorbus aucuparia (rönn) Sorbus intermedia (oxel)</p> <p>Klättrväxter: Parthenocissus sp. (vildvin) Lonicera sp. (kaprifol)</p>	<p>Buskar: Syringa sp. (syren) Syringa x chinensis (parksyren) Forsythia intermedia/ovata (forsythia) Viburnum opulus 'Roseum' (snöbollsbuske) Spiraea arguta (brudspirea) Spiraea vanhoutei (bukettspirea) Laburnum x anagyroides (alpgullregn) Laburnum alpinum (gullregn) Rosa rugosa (vresros) Ligustrum sp. (liguster) Viburnum lantana (parkolvon) Cotoneaster lucidus (häckoxbär) Cotoneaster multiflorus (flockoxbär) Berberis thunbergii (häckberberis) Conus alba 'Sibirica' (korallkornell) Cytisus praecox (vårginst) Rosa pimpinellifolia (pimpinellros) Philadelphus virginalis (kameliaschersmin) Potentilla fruticosa (ölandstok) Lonicera tatarica (rosentry) Rosa glauca (daggros)</p> <p>Rabattväxter: Rosa sp. (låga rosor) Hemerocallis sp. (daglilja) Hosta sp. (funkia) Sedum telephium (kärleksört) Paeonia sp. (pion) Aruncus dioicus (plymspirea)</p>	<p>Buskar: Philadelphus coronarius (schersmin) Forsythia intermedia/ovata (forsythia) Symphoricarpos albus (snöbär) Ligustrum sp. (liguster) Ribes alpinum (måbär) Crataegus sp. (hagtorn) Spiraea vanhoutei (bukettspirea) Viburnum lantana (parkolvon) Rosa sp. (parkrosor) Lonicera tatarica (rosentry) Syringa sp. (syren) Sambus sp. (fläder) Berberis sp. (berberis) Cotoneaster lucidus (häckoxbär) Prunus spinosa (slån) Acer campestre (naverlönn) Cornus mas (körsbärskornell)</p> <p>Rabattväxter: Hosta sp. (funkia) Bergenia cordifolia (bergenia) Sedum telephium (kärleksört)</p>

