

2023-11-24

Beställare
Örebro kommun

Bjerking AB

Uppdragsansvarig
Anna Alvemur Lindh, Cert. sakkunnig kulturvärden (KUL 2)

Handläggare
Anna Alvemur Lindh
Pernilla Olsson

Granskning
Fredrika Mellander Rönn, Cert. sakkunnig kulturvärden (KUL 2)

Där inget annat anges är foton tagna av Bjerking AB 2023

Äldre foto omslagsbild: taget från fastigheten Lännäs Mosstorp 1.85, ungefär nuvarande skolgården, ned mot Hjälmarens.

Till höger i bild syns en ljus träbyggnad, Nordqvists handel, som låg längs den gamla landsvägen. Byggnaden finns inte kvar idag, men var belägen på fastigheten Lännäs Mosstorp 1:27, i korsningen mellan Skepparvägen och väg 52.

HAMPETORP – en tätort vid Hjälmarens strand

Hampetorp är beläget i Örebro kommuns östra del i anslutning till Hjälmarens och längs riksväg 52.

Orienteringskartan över tätortens läge och centrala delar visar även med markering i rött den geografiska avgränsningen för föreliggande kulturmiljöanalys. Avgränsningen har styrt analysarbetet, men en bredare bild för att placera Hampetorp i ett sammanhang presenteras i redogörelsen över ortens historiska utveckling.



Kartor Örebro kommun.

INNEHÅLL

HAMPETORP – en tätort vid Hjälmarens strand.....	2	FRAMTIDSBILD HAMPETORP - ANTIKVARISK KOMMENTAR.....	30
INLEDNING.....	4	Kort om <i>Framtidsbild Hampetorp</i>	30
Bakgrund	4	Karaktersdrag och kulturhistoriska värden som kan påverkas av förslagen – sammanställning	31
Uppdrag	4	FÖRHÅLLNINGSSÄTT OCH REKOMMENDATIONER	32
Kulturmiljö och kulturhistoriska värden - en resurs	4	Sammanfattning inför fortsatt planering.....	32
FÖRUTSÄTTNINGAR OCH RELEVANTA LAGRUM.....	5	KÄLLOR	33
Vision - Framtidsbild Hampetorp.....	5		
Gällande planer och lagskydd.....	5		
Övriga formella skydd och utpekade värden.....	7		
Örebro kommuns kulturhistoriska klassificering.....	7		
HAMPETORP – HISTORIA OCH NUTID	8		
Hampetorp växer fram	8		
1900-talets Hampetorp	11		
ÖVERGRIPANDE KARAKTÄRSDRAG	13		
Strukturer i landskap och bebyggelse	13		
Bebyggelse.....	13		
Grönstruktur.....	16		
Gaturum, siktlinjer och utblickar	17		
Koppling till Hjälmarens	18		
Värdebärare – sammanställning.....	18		
KULTURMILJÖANALYS HAMPETORP	19		
Miljöer och bebyggelse med höga kulturvärden.....	19		
Historiska spår - läsbarhet i landskap och bebyggelse	24		
KÄNSLIGHET OCH TÅLIGHET	28		
Vad innebär en miljö känslig för förändring?	28		
Varsam utveckling - att stärka kulturmiljön.....	28		

INLEDNING

Bakgrund

Örebro kommun har tagit fram en strategi med syfte att tillgängliggöra Hjälmarens som rekreativområde för kommuninvånare och besökare. I strategin har tätorten Hampetorp identifierats som en strategiskt viktig nod för detta, Hampetorp är beläget vid Hjälmarens strand och är en attraktiv miljö med utvecklingspotential för både boende och besökare.

Våren 2022 tog Lanskapslaget fram visionen *”Framtidsbild Hampetorp”* på uppdrag av Örebro kommun. Arbetet är en konkretisering av kommunens vision och ställningstaganden och innehåller ett flertal förslag för en kommande utveckling.

Området har historiskt präglats av småskaligt jordbruk och i miljön finns bevarade kulturvärden från olika tider som fornlämningar, äldre bebyggelse och bebyggelsemiljöer liksom ett rikt kulturlandskap. I kommunens kulturmiljöinventering finns ett flertal utpekade miljöer i Hampetorp, varav en som *särskilt värdefull kulturmiljö*.

Inför kommunens fortsatta arbete med framtidens Hampetorp behövs ett kompletterande kunskapsunderlag avseende kulturmiljön. Underlaget ska vara ett stöd vid avvägning för planering och förändring i tätorten.

Uppdrag

Bjerking har fått i uppdrag av Örebro kommun att ta fram en kulturmiljöanalys för Hampetorps tätort. Syftet är att identifiera områdets kulturhistoriska värden och övergripande karaktärsdrag samt tydliggöra kvaliteter som bör värnas. För en sådan förståelse behövs även en fördjupad kunskap kring platsens historiska utveckling, liksom för historiska spår i landskap och bebyggelsemiljöer.

Uppdraget omfattar en sammanfattande karaktärisering av dagens miljö och bebyggelse med fokus på kulturvärden, historiska spår och kvaliteter av värde för kulturmiljön. Här ingår även identifiering av byggnader och miljöer med särskilda kulturvärden.

Utredningen ska också ge förslag på fortsatt förhållningssätt för en varsam utveckling med utgångspunkt från befintliga kvaliteter och värden. Genom att tydliggöra kulturhistoriska värden och öka förståelsen för platsen och det som bör värnas, kan kulturmiljön integreras och tas tillvara i en framtida utveckling. En kort utvärdering av utvecklingsförslagen i Framtidsbild Hampetorp, med utgångspunkt i hänsyn och tillvaratagande av kulturvärden, finns också med i uppdraget.

Vad är en kulturmiljöanalys?

En kulturmiljöanalys ska fungera som ett underlag för att klargöra bebyggelsens och områdets karaktärsdrag och kulturvärden, men är även ett stöd för att bedöma konsekvenser för kulturvärden vid förändringar.

Kulturmiljö är ett vitt begrepp som rymmer allt från våra äldsta fornlämningar fram till sentida bebyggelse. Kulturmiljön är en viktig del av vårt gemensamma kulturarv och för ett långsiktigt bevarande måste dess värden tydliggöras. Avsikten är inte att undanta kulturmiljöer från utveckling, men påverkan och konsekvenser kan utredas inför en förändring och tillägg kan lokaliseras till så lämpliga platser som möjligt. Kulturlandskap och kulturmiljöer står under ständig förändring och nya tillskott behöver inte vara något negativt utan kan också förstärka värden i landskapet, eller bidra med nya.

Definition av Kulturmiljö

Kulturmiljö utgörs av spår som all mänsklig verksamhet lämnat efter sig och som bevarats fram till vår tid. Kulturmiljö är ett vitt begrepp som rymmer allt från våra äldsta fornlämningar fram till sentida bebyggelse.

Kulturmiljön är en viktig del av vårt gemensamma kulturarv, det är en nationell angelägenhet att skydda och vårda kulturmiljön. Ansvaret för det delas av alla.

-RAÄ, Riksantikvarieämbetet; plattform Kulturhistorisk värdering och urval
 -KML, kulturmiljölagen 1§

Metod och underlag

Arbetet har genomförts med utgångspunkt i underlag tillhandahållet av beställaren samt fältarbete, litteratur och tillgängligt kart- och bildmaterial. Kulturmiljöanalysen tar stöd i Riksantikvarieämbetets, RAÄ:s, plattform Kulturhistorisk värdering och urval (2015) och till viss del i Boverkets råd kring värdering (PBF 2016:6, 1:2213).

Analysen är även ett komplement till Framtidsbild Hampetorp och hänvisar i vissa delar till denna, främst i avsnittet **Framtidsbild Hampetorp - antikvarisk kommentar**, där framtagna förslag analyseras från ett kulturhistoriskt perspektiv och kort kommenteras utifrån dess påverkan på kulturmiljö och värdebärande.

Kulturmiljö och kulturhistoriska värden - en resurs

En bra utgångspunkt vid samhällsplanering är förhållningssättet att kulturmiljö och kulturhistoriska värden utgör en viktig del av vårt samhälle och en värdefull resurs.

Kulturmiljön bär sammanhängande spår av människors liv och arbete, det handlar både om hela miljöer och om enskilda objekt, om vår identitet och historia och om förståelsen för den.

En fortsatt läsbarhet av miljön möjliggör en historisk förståelse för en plats, för dess samband och byggnader, för en tidigare användning eller för spåren i landskapet. Den förståelsen ger kunskap, skapar stolthet och gemenskap och stärker en plats eller en ords identitet. Kulturmiljö och kulturhistoriska värden är därför en värdefull resurs för en attraktiv livsmiljö.

Att värna vår kulturmiljö och kulturhistoriska värden är nödvändigt i arbetet mot ett hållbart samhälle och något som ska vägas in i beslut om mark- och vattenanvändning. Vård och hänsyn till kulturmiljön och dess värden regleras bland annat i Kulturmiljölagen, Miljöbalken och Plan- och bygglagen.



Del av Granvägen, sydvästra Hampetorp

FÖRUTSÄTTNINGAR OCH RELEVANTA LAGRUM

Vision- Framtidsbild Hampetorp

Framtidsbild Hampetorp togs fram 2022 av Landskapslaget på uppdrag av Örebro kommun. Syftet var att konkretisera en vision för utveckling av Hampetorp, i linje med den strategi som tagits fram av kommunen för att tillgängliggöra Hjälmarens (Strategi av Hjälmarens som rekreationsområde (2022.06.02)).

Rapporten utgör del av underlaget för denna kulturmiljöanalys, den aktualiserar även frågeställningar rörande kulturmiljön i Hampetorp och blir ett hjälpmedel att tydliggöra dessa.

Gällande planer och lagskydd

Översiktsplan

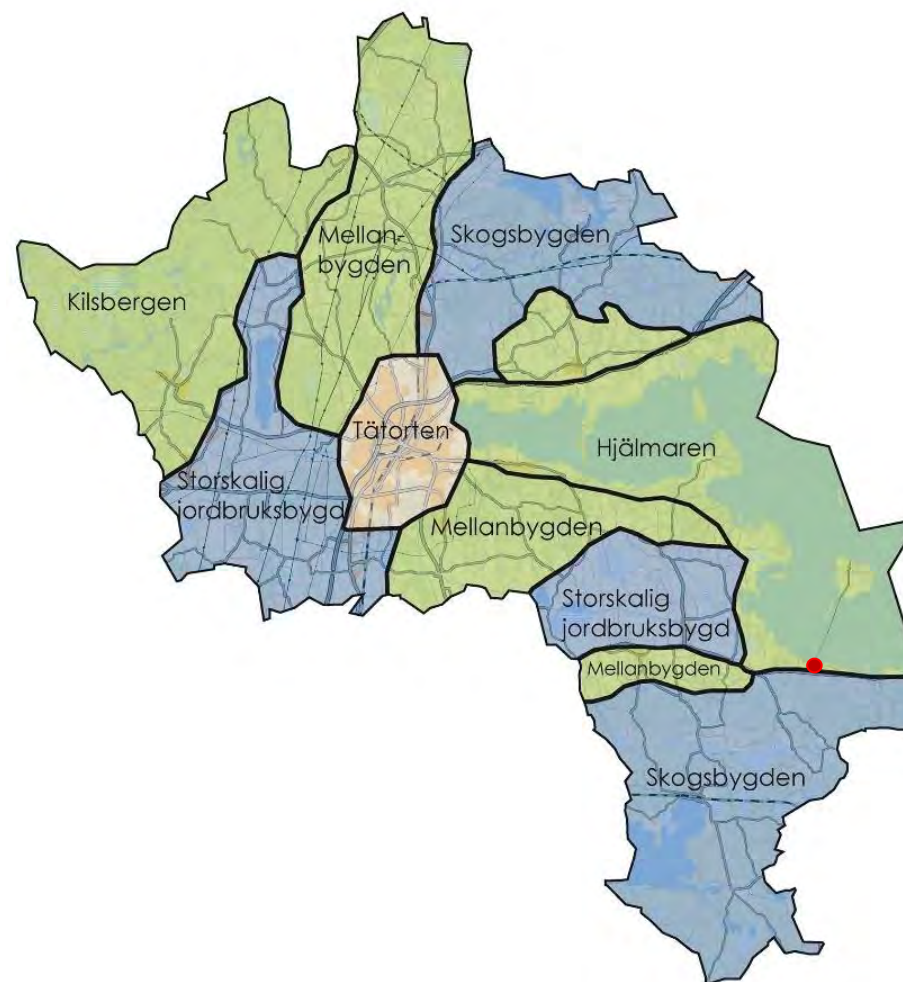
Kommunens landskap delas i översiktsplanen från 2018 in i fem olika landsbygdscharakterer som ger ett varierat kulturlandskap med ett stort tidsdjup. Hampetorp är placerat i det som definierats som *Hjälmarens och dess varierande kust med skog och jordbruk*. Som värdebärande företeelser för landskapets historia och som berör detta område anges:

- *Odlingslandskapet kring Hjälmarens stränder och på dess öar.*
- *Gårds- och bymiljöer och kringliggande odlingslandskap*
- *Äldre kulturmiljöer i jordbrukslandskapet, som ängs- och hagmarker*
- *Ålderdomliga vägsträckningar med bevarade alléer och broar. Vägarna följer ofta åsar och de förbinder de gamla byarna och boplatserna och kännetecknas av att fornlämningar är vanliga vid sidan av vägarna.*

I översiktsplanen finns bland annat följande generella ställningstaganden för kulturmiljön:

- *Kulturmiljövärden ska alltid beaktas. Tillägg, förändringar och ombyggnader ska, liksom tillkommande bebyggelse, ta hänsyn till och samspela med befintliga byggnaders, bebyggelseområdets och landskapets värden och kvaliteter.*
- *I samband med förändring och förnyelse ska en plats kulturmiljövärden identifieras och analyseras.*
- *Kulturmiljöinventeringen ska vara utgångspunkt för kommunens bedömningar i frågor som rör bebyggelse och kulturlandskap, i staden och på landsbygden (---).*

- *Byggnader och områden som redovisas i bevarandeprogrammet och som röda och blå markeringar på kartan i kulturmiljöinventeringen, betraktas i regel som särskilt värdefull bebyggelse eller särskilt värdefulla bebyggelseområden enligt Plan- och bygglagen.*
- *Särskilt värdefulla kulturmiljöer och byggnader bör skyddas i detaljplaner eller områdesbestämmelser. De områden som berörs av exploateringsintressen eller andra starka motstående intressen ska prioriteras att ge ett skydd.*



Örebro kommuns indelning i fem olika landskapskaraktärer. Hampetorp (röd markering) ligger inom det som definierats som "Hjälmarens och dess varierade kust med skog och jordbruk". Karta Örebro kommun

I Örebro kommuns översiktsplan redogörs för av kommunen utpekade särskilda kulturmiljövärden, inom Hampetorps tätort markeras gården Sofielund i samhällets östra del.



Översiktsplanens karta med utpekade kulturmiljövärden, gården Sofielund är markerad. Karta Örebro kommun.

Styrande dokument

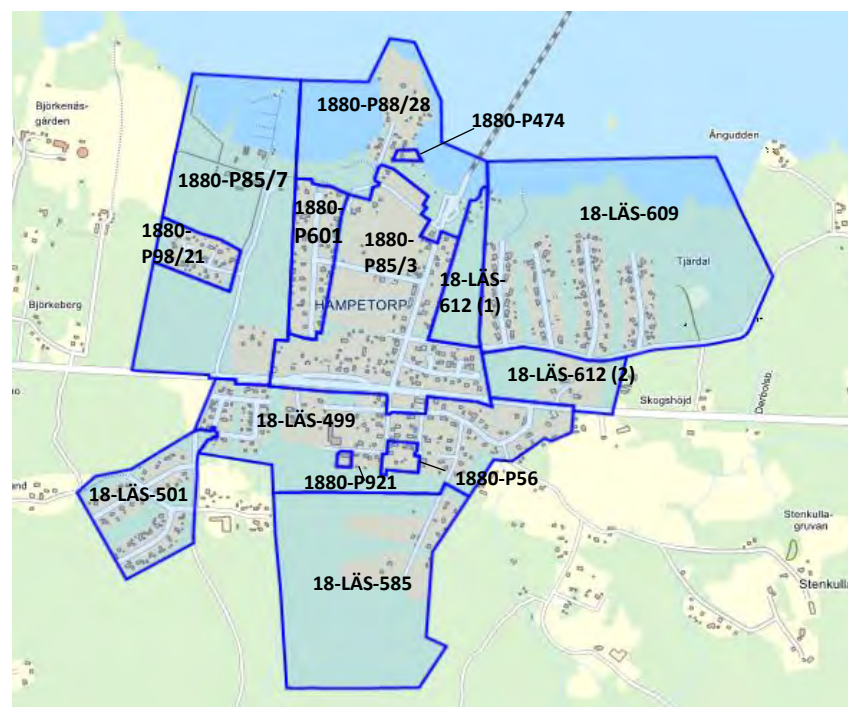
Ett antal styrdokument har varit utgångspunkter för översiktsplanens utformning varav två är betydelsefulla ur ett kulturmiljöhänseende och hur hänsyn ska tas till befintlig bebyggelse vid utveckling; *Arkitektur och byggande i Örebro kommun* och *Landsbygdsprogram för Örebro kommun*.

Läs mer i kommunens styrdokument med betydelse för bevarandet av kulturmiljöer.

[Arkitektur och byggande i Örebro kommun.pdf \(orebro.se\)](#)
[Landsbygdsprogram för Örebro kommun \(orebro.se\)](#)

Detaljplaner

För Hampetorps tätort finns flera gällande detaljplaner eller äldre byggnadsplaner. I dessa finns inga skyddsbestämmelser som anger att bebyggelsens karaktärsdrag ska beaktas vid nybyggnation.



Gällande detaljplaner inom Hampetorps tätort. Karta Örebro kommun.

Plan och bygglagen PBL (2010:900)

Följande paragrafer i Plan och bygglagen är tillämpliga:

PBL 5 kap. 38 och 39§§

Befintliga planer kan ändras med tillägg som utgör skydd för kulturmiljöer.

PBL 8 kap. 13 §

En byggnad som är särskilt värdefull från historisk, kulturhistorisk, miljömässig eller konstnärlig synpunkt får inte förvanskas. Första stycket ska tillämpas också på:

1. anläggningar som är bygglovspliktiga enligt föreskrifter som har meddelats med stöd av 16 kap. 7 §.
2. tomter i de avseenden som omfattas av skyddsbestämmelser i en detaljplan eller i områdesbestämmelser.

3. allmänna platser.
4. bebyggelseområden.

PBL 8 kap. 14 §

Ett byggnadsverk ska hållas i vårdat skick och underhållas så att dess utformning och de tekniska egenskaper som avses i 4 § i huvudsak bevaras. Underhållet ska anpassas till omgivningens karaktär och byggnadsverkets värde från historisk, kulturhistorisk, miljömässig och konstnärlig synpunkt. Om byggnadsverket är särskilt värdefullt från historisk, kulturhistorisk, miljömässig eller konstnärlig synpunkt, ska det underhållas så att de särskilda värdena bevaras. En anordning för ett syfte som avses i 4 § första stycket 2-4, 6 eller 8, ska hållas i sådant skick att den alltid fyller sitt ändamål. Lag (2011:335).

PBL 8 kap.17 §

Ändring av en byggnad och flyttning av en byggnad ska utföras varsamt så att man tar hänsyn till byggnadens karaktärsdrag och tar till vara byggnadens tekniska, historiska, kulturhistoriska, miljömässiga och konstnärliga värden.

Tillämplig är också följande skrivning i 2 kap. 6 §:

Vid planläggning, i ärenden om bygglov och vid åtgärder avseende byggnader som inte kräver lov enligt denna lag ska bebyggelse och byggnadsverk utformas och placeras på den avsedda marken på ett sätt som är lämpligt med hänsyn till 1. stads- och landskapsbilden, natur- och kulturvärdena på platsen och intresset av en god helhetsverkan,

Vid planläggning och i andra ärenden samt vid åtgärder avseende byggnader som inte ingår i ett ärende enligt denna lag ska bebyggelseområdets särskilda historiska, kulturhistoriska, miljömässiga och konstnärliga värden skyddas. Ändringar och tillägg i bebyggelsen ska göras varsamt så att befintliga karaktärsdrag respekteras och tillvaratas. Lag (2014:477).

När det gäller byggnadsverkets utformning anges i 8 kap 1§ att en byggnad ska ...

2. ha en god form-, färg- och materialverkan, ...

För all bebyggelse gäller varsamhetskravet som innebär att underhåll och ändringar ska utföras så att man tar till vara och anpassar sig till byggnadens kulturhistoriska värden. Plan- och bygglagen gäller alltid, både exteriör och interiör, även om åtgärderna inte kräver bygglov.

Boverkets byggregler (2011:6) föreskrifter och allmänna råd 1:2213 Särskilt värdefull byggnad

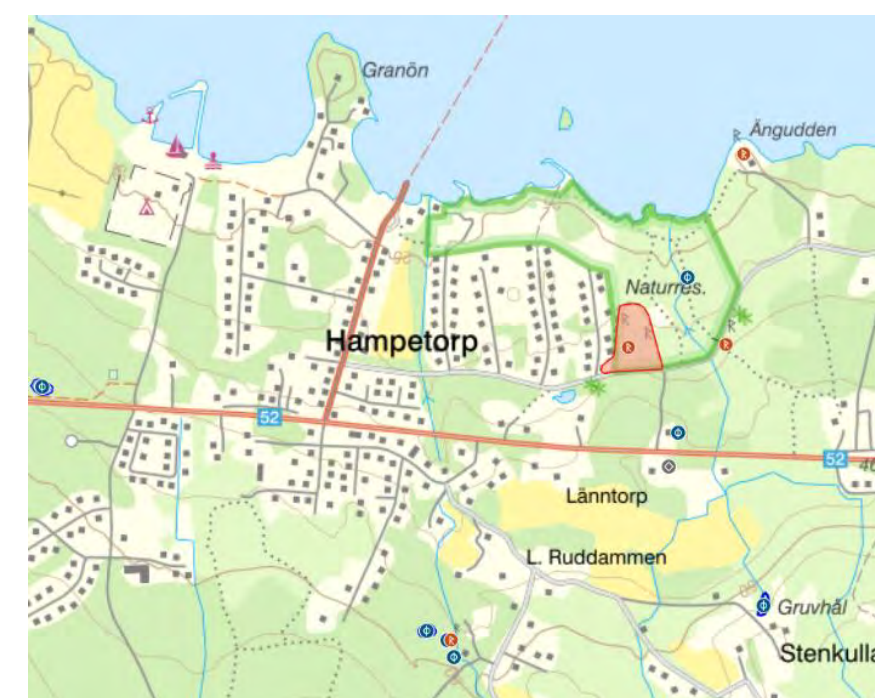
Allmänt råd

Byggnader från tiden före 1920-talets bebyggelseexpansion, som har sin huvudsakliga karaktär bevarad, utgör idag en så begränsad del av byggnadsbeståndet att flertalet av dem kan antas uppfylla något av kriterierna för särskilt värdefull byggnad (BFS 2016:6).

Kulturmiljölagen KML kap 2 (1988:950)

Fornlämningar

Inom det geografiska området finns ett antal fornlämningar. Fornminnen är skyddade enligt KML 2 kap. Om en fornlämning påträffas under grävning, eller annat arbete, ska arbetet omedelbart avbrytas till den del fornlämningen berörs. Den som leder arbetet ska omedelbart anmäla förhållandet till länsstyrelsen. (KML 2 kap 10§ (2013:548).



Fornlämningar inom Hampetorps tätort. Karta Fornsök, Riksantikvarieämbetet.



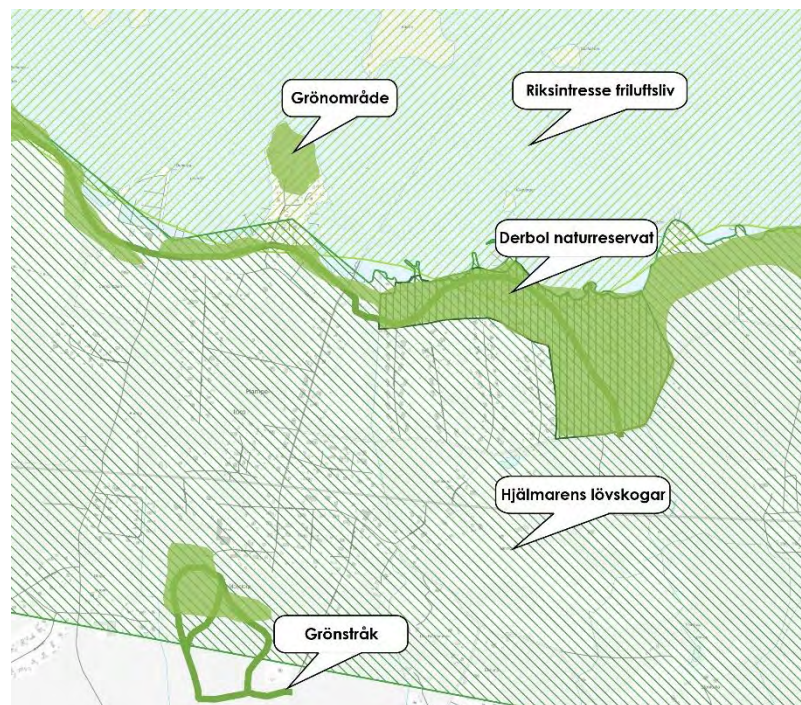
Övriga formella skydd och utpekade värden

Miljöbalken (1998:808)

Utredningsområdet ligger inte inom riksintresse för kulturmiljövården. Området berörs däremot av:

- *Strandskydd enligt MB 7 kap13-18 §*
- *Naturreservat Derbol. MB 7 kap 4§, Ek och hassellund samt slätteräng nära Hjälmarstranden*

I översiktsplanen har även andra naturområden och stråk inom utredningsområdet pekats ut som särskilt värdefulla.



Utpekade värdefulla naturvärden, gröna områden och gröna stråk som ska bevaras enligt översiktsplanen. Karta Örebro kommun.

Läs mer om kommunens strategier rörande naturvärden och se kartan med utpekade områden:

https://karta.orebro.se/#i=Op2017,z=5,c=59,14214211907617:15.67574449196785,b=-1,l=S342;A211_A212;A13;H11S;H11

[Grönstrategi för Örebro kommun - Översiktsplan \(orebro.se\)](#)
[Grönstrategi för Örebro kommun \(orebro.se\)](#)

Örebro kommuns kulturhistoriska klassificering

Tidigare Kulturmiljöinventeringar

Kulturmiljöinventeringen är kommunens kunskapsunderlag för kulturmiljövården i bebyggelse och miljö. Den beskriver och definierar kulturvärden / kulturmiljövården i kommunen. Bedömningen av bebyggelsens kulturvärden görs i tre nivåer RÖTT, BLÅTT och GRÖNT där rött är den högsta värderingsnivån.

Värderingsnivåerna är kopplade till plan- och bygglagens bestämmelser. För att en byggnad eller ett område ska betraktas som särskilt värdefullt (RÖTT och BLÅTT) krävs att byggnadens eller områdets värde är så stort att dess bevarande kan sägas utgöra ett verkligt allmänt intresse.

I tidigare kulturmiljöinventering genomförd 2010, pekas ett par miljöer med kulturvärden ut inom Hampetorps tätort. Denna tidigare bedömning har uppdaterats i arbetet med föreliggande kulturmiljöanalys.

Kulturhistorisk klassificering, Örebro kommun

- Röd – Byggnad eller miljö med mycket höga kulturhistoriska värden, möjligen av byggnadsminnesklass (PBL 8 kap. §§13, 14, 17)
- Blå – Byggnad eller miljö med höga kulturhistoriska värden (PBL 8 kap. §§13, 14, 17)
- Grön – Byggnad eller miljö med ett visst kulturhistoriskt värde samt miljöskapande värde (PBL 8 kap. §17. 2 kap. §2)

Läs mer om Örebro kommuns arbete med kulturmiljöinventeringen:

[Kulturmiljöinventering - Örebro kommun - fördjupning \(orebro.se\)](#)

HAMPETORP – HISTORIA OCH NUTID

Hampetorps tätort är belägen i Örebro kommuns sydöstra del, vid Hjälmarens södra strand och längs riksväg 52. Närmaste grannorter är Läppe och Odensbacken. Hampetorp ingår i Lännäs socken, till vilken även Vinön, Hjälmarens största ö, hör. Lännäs socken är en slättbygd och utgör en del av Närke-slätten, som i sin tur är en del av den inre Mälardalen.

Hampetorp växer fram

Slättlandskap och jordbruksbygd

Före landhöjningen stod Lännäsbygden, till vilken Hampetorp räknas, i förbindelse med Mälaren och havet och befolkades tidigt av jägare och samlare. Området är bördigt och fynd visar att marken brukades för odling redan under tidig järnålder. Många odlingsrösen finns bevarade från olika tidsepoker då mark röjts från sten för att underlätta harvning, sådd och skörd. Stenar placerades antingen i åkerns yttre kanter eller inom åkern som spridda rösen, vilka ofta byggts på över tid. Riktigt stora rösen har skapats senare, efter traktorns intåg. Det är inte alltid lätt att avgöra ett röses ålder, men undersökningar visar att i det denna bygd finns rösen som härstammar från medeltiden, medan flertalet har tillkommit under 1700- och 1800-talets uppodling av landskapet. Slättlandsbygden har under lång tid präglats av rösenas lägen, men under modern tid har de ofta tagits bort eller flyttats.



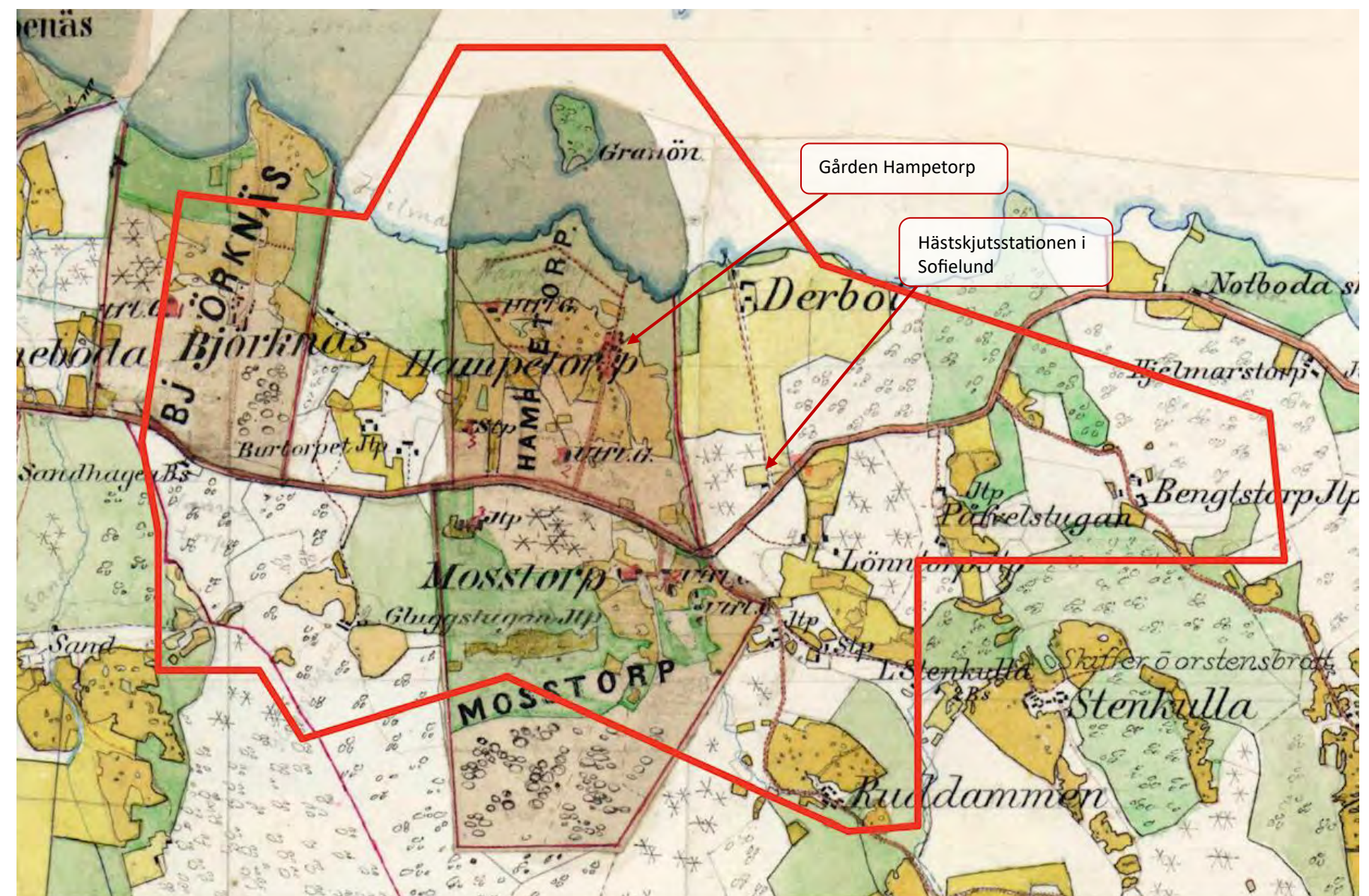
Hampetorps södra delar med odlingslandskapet i förgrunden och Hjälmarens i fonden. Till höger syns den ljusa träbyggnad som uppfördes som handelsbod kring sekelskiftet 1900, i korsningen Vinövägen och den gamla landsvägen. Byggnaden brann ned 1939. Äldre vykort, www.lannas.se

Jordbruket med dess bebyggelse har länge präglat bygden och gården Hampetorp omnämns enligt svenskt ortnamnsregister första gången redan på 1500-talet, inledningsvis troligen under namnet Hannpatorp.

Gården, markerad nedan i Häradsekonomiska kartan, hörde historiskt till Böneruds rote, en av Lännäs sockens sex rotar. Gårdens placering på ömse sidor av den gamla vägen mot Hjälmarens (idag Vinövägen) är avläsbar än idag och några äldre byggnader finns kvar om än förändrade.

Hästskjutsstationen i Sofielund

Tidiga industrier har också bidragit till ortens bebyggelsehistoriska utveckling. Under 1600-talet etablerades två järnbruk i trakten; Högsjö i Västra Vingåkers socken och Brevens i Askers socken. I båda fall har närheten till Hjälmarens som transportled varit avgörande vid val av läge. Högsjö hade sin hamn i Läppe (en bit österut vid Hjälmarens) och Brevens hade hamn i dåvarande Derbohl (Derbol) i Lännäs socken. Båda bruken har varit viktiga för området och verksamheten pågick ända in på 1900-talet.



Häradsekonomiska kartan (daterad 1859-1934) baserades på laga skifteskartor och beskriver markanvändning, vegetation, bebyggelse, kommunikationer och gränser, här över delar av Lännäs socken. Gården Hampetorp samt Hästskjutsstationen i Sofielund är markerade. Gamla vägdragningar finns redovisade på kartan, varav många finns kvar idag. Röd markering visar avgränsning för kulturmiljöanalysen. Karta Lantmäteriet.

Under 1700- och 1800-talen hämtades malm till bruket från Nora och Grythytte bergslag, samt från Utö i Stockholms skärgård. Malmen fraktades med båt och sedan med hästforor mellan hamn och bruk. I Sofielund, som låg längs vägen mellan Derbohl och Brevens, fanns då en hästskjutsstation där uttröttade hästar kunde bytas ut. Denna station är i viss mån bevarad i form av en stallbyggnad i putsad natursten, som troligen är ortens äldsta bevarade byggnad, men också en byggnadstyp som troligen är unik i sitt slag i Sverige idag. Invid stallet finns även bevarat en murad grund och rester från en troligen ännu äldre tvätt- och bryggerbyggnad samt ett bostadshus från 1700-talet.



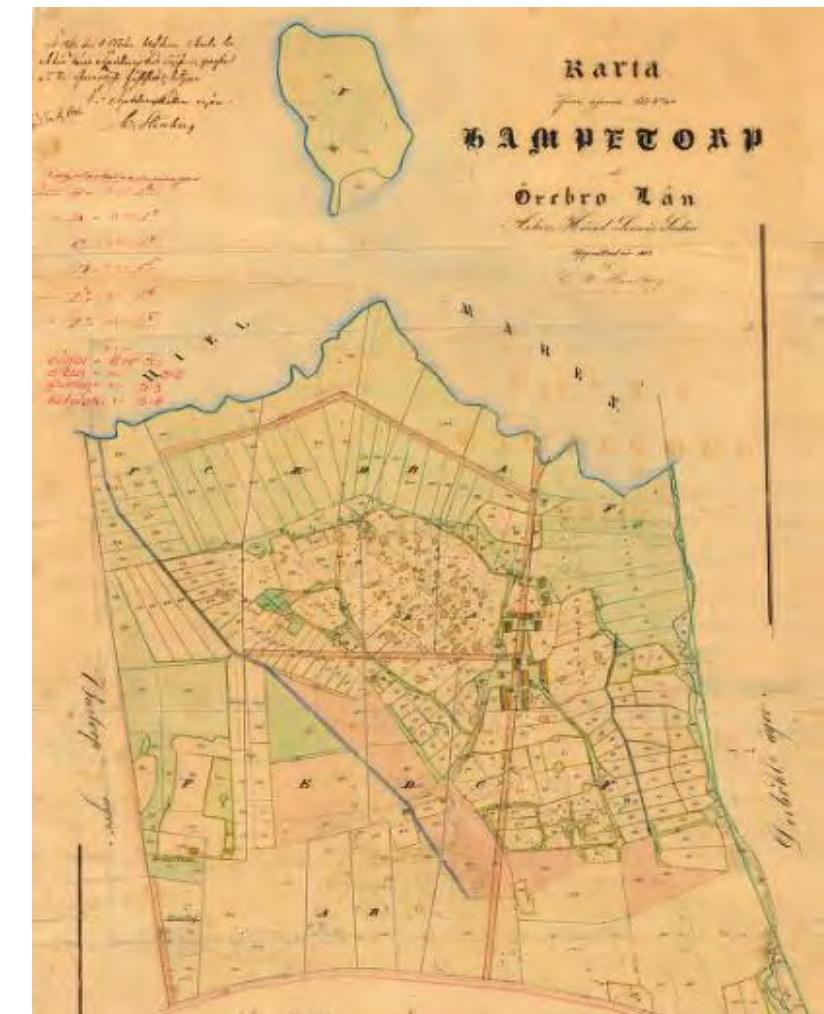
Hästskjutsstationen i Sofielund med Hampetorps troligen äldsta bevarade byggnader; stallet i natursten med ett brant pulpettak, bryggerihuset, även det uppfört i natursten och med ålderdomligt konstruerat tälttak, samt det panelklädda bostadshuset med brutet tak, troligen från 1700-talet.



Skiften

Flera olika jordreformer har genomförts i Sverige med syfte att effektivisera jordbruket, slå samman spridda markegendomar och samla dessa till större ägor. På 1700-talet genomfördes det så kallade storskiftet, då byns små åker- och ängstegar sammanfördes för att sedan delas upp mellan brukarna. Vid laga skifte, reformen som påbörjades under 1800-talet, omstrukturerades marken ytterligare vilket också innebar stora förändringar av bebyggelsen då gårdar flyttades från bykärnorna till ägarnas tilldelade marker.

I Lännäs genomfördes ett fåtal storskiftesförrättningar medan laga skifte genomfördes i större omfattning. Laga skifte genomfördes i Hampetorp 1863 och i intilliggande Mosstorp, som idag hör till Hampetorp, genomfördes skiftet åren 1859 och 1904.



Laga skifte 1863 i Hampetorp i Lännäs socken och Askers härad. Karta Lantmäteriet.

Torp i skogs- och odlingsbygd

Soldaterna i Lännäs socken ingick i livkompaniet vid Närkes regemente och under 1800-talet fanns i socknen tretton soldattorp. Ett av dessa låg i Hampetorp, torpet är bevarat än idag. I övrigt fanns ett antal torp inom den nuvarande tätortens gränser med plats för djurhållning och bruk av mark för odling eller skogsbruk, även flera av dessa finns bevarade.



Fyra personer framför en enkelstuga i Hampetorp. Foto Örebro läns museum, fotograf Samuel Lindskog.

Bebyggelsehistorik och jordägandet i socknen

Den historiska bebyggelsen hänger tätt samman med tidigare jordägardeformer och sysselsättning. Under 1770-talet fanns endast 15 jordägare i hela socknen för vilka en stor del av befolkningen arbetade. Vid 1800-talets början var 90 procent av socknens förvärvsarbetande befolkning på totalt ca 1400 personer sysselsatta inom jordbruket, andelen självägande bönder var låg. År 1805 uppgavs 10 procent vara bönder med eget hemman och 10 procent bönder på andras hemman. 12 procent var torpare och övrig befolkning utgjordes av arbetsföra backstugusittare, inhysesjon, drängar och pigor. Trots närheten till Hjälmaran uppgavs endast två personer i socknen vara fiskare. Övriga yrken utgjorde endast 10 procent av den arbetsföra manliga befolkningen. Fattigdomen i bygdens hushåll var utbredd, troligen med anledning av den låga andelen självägande bönder.

Avfolkning av landsbygden

Fredstiden och de förbättrade levnadsvillkoren på landsbygden under 1800-talet bidrog till en ökad befolkning. Vid sekelskiftet 1900 var socknens invånarantal ca 2300 personer. Av dessa tillhörde ca 200 Böneruds rote till vilket gården Hampetorp med sina ca 40 invånare hörde. När den ökade folkmängden senare inte kunde försörjas på

landsbygden valde många att emigrera eller flytta dit arbetskraften behövdes; till städerna eller till de expanderande norrländska sågverksorterna. Vid 1880-års folkräkning fanns 250 bebodda gårdar registrerade i Lännäs socken, år 1910 hade antalet sjunkit till 230.

Kommunikation till sjöss och med järnväg

På 1850-talet startade byggandet av järnvägsnätet med två statliga stambanor. Privata och kommunala bolag kunde bygga anknypande sidobanor till dessa. Västra stambanan (Göteborg-Hallsberg- Stockholm) stod färdig 1862 och gick genom Lännäs sockens sydligaste del, drygt 8 km söder om Hampetorps tätort och med stationerna Vingåker, Högsjö och Kilsmo som närmast tillgängliga. Sjötransporterna var fortfarande viktiga vid denna tid och både Segersjö och Hampetorp hade reguljära båtförbindelser med bl. a Örebro och Stockholm. I mitten av 1850-talet hade propellerdrivna båtar börjat ersätta hjulångarna på Hjälmaran. Från 1860-talet och framåt minskade dock både passagerar- och godstrafik till sjöss till förmån för järnvägarna.

Hampetorp – utflyktsmål och handelsort

Under 1800-talets senare del uppfördes en handelsbod på orten. I samband med sjösänkningen av Hjälmaran på 1880-talet lades hamnen i intilliggande Derbol ned och då anlades en ångbåtsbrygga i Hampetorp. Hamnen brukades både av fartyg som fraktade varor till handelsboden och av båttrafik för persontransport. Från hamnen lades räls och ett mindre hamnmagasin uppfördes. På 1890-talet angjorde fartygen *Gustaf Lagerbjelke* och *Östernerike* bryggorna i Segersjö (Odensbacken), Hampetorp och Vinön. I Hampetorp var cirka tio personer anställda vid denna verksamhet. Lännäsborna kunde nu ta båten in till Örebro och Örebroborna reste, i sin tur, på utflykt till det natursköna Hampetorp. Handlaren på orten, August Nordqvist lät bygga en tvåvåningsvilla som hyrdes ut till de tillfälliga gästerna. Den gula byggnaden som lokalt gått och fortfarande går, under namnet *Villan* är bevarad på sin plats i korsningen mellan Vinögatan och Riksväg 52.

Nordqvists handel

August Nordqvist (1849-1926) med ursprung från Örebro, kom att betyda mycket för Hampetorp kring sekelskiftet. Han förde med sig erfarenheter från bland annat handelsverksamhet och lät i slutet av 1800-talet uppföra en kombinerad handelsbod och bostad, strax intill huvudgatan vid nuvarande korsningen mellan riksväg 52 och Skepparvägen. Nordqvist drev också på anläggningen av ångbåtsbryggan i Hampetorp, efter att hamnen i Derbol lagts ned och när turisterna började strömma till det natursköna Hampetorp erbjöd han övernattning i den villa, idag kallad "Gula villan", som han låtit uppföra i nära anslutning till sin handelsbod. Byggnaden finns bevarad på Vinögatan 1, vid korsningen med Riksväg 52. Nordqvist såg även till att få ordning på postgången från Hampetorp till Lännäs och drog in samhällets första telefonförbindelse med Örebro.



Dåvarande Nordqvists handel. Byggnaden brann ner 1939. Foto Örebro läns museum, fotograf Samuel Lindskog.



Nordqvists villa, uppförd för att erbjuda boende åt örebroare på besök i Hampetorp. Foto www.lannas.se



Ångfartyget Örebro II vid Hampetorps ångbåtsbrygga ca år 1905. På platsen ligger idag färjeläget. Foto Örebro läns museum, fotograf Samuel Lindskog

1900-talets Hampetorp

Efter att Nordqvists handelsbod eldhärjades i juni 1939 köptes marken av Konsumtionsföreningen som lät uppföra en ny butik, invigd vid midsommar 1940. Även denna byggnad eldhärjades sedan, men idag finns ännu grunden kvar på platsen. Under 1900-talet fanns i Hampetorp ytterligare en butik med namnet Bergmans, vars byggnad fortfarande står kvar längs väg 52.



Konsumbutiken, uppförd 1940 på platsen där den tidigare handelsboden stod. Efter konsum fanns här en tid en kopparslagare och en pizzeria. Idag finns byggnadens grund kvar. Foto www.lannas.se



Bergmans affär när det begav sig. Byggnaden ligger längs väg 52 och är bevarad idag men delvis förfallen. Se bild från idag på sid 21. Äldre vykort, www.lannas.se

I övrigt var antalet byggnader uppförda för affärsverksamhet eller industri få, ett nedstamp i mitten av förra seklet visar att det vid den tiden endast fanns ett åkeriföretag; *Gustav Larsson åkeri, Konsumtionsföreningen i Örebro*, dvs nämnda konsumbutik samt *Södra Hjälmarestrandens trafik* i Hampetorp.

Under krigsåret 1939 drogs färjetrafiken mellan Hampetorp och Vinön, Vinöleden, i gång. Leden är en av landets längsta insjölinjer, 5 km lång.

År 1914 uppfördes ett Betelkapell för Baptistförsamlingen och år 1934 byggdes ett Folkets hus i ortens östra del med tillhörande Folkets park, i bruk till början av 1970-talet. Byggnaden används idag av föreningen Hampetorps Föreningsgård.

Befolkningsmängden i socknen nådde sin höjdpunkt vid sekelskiftet med ca 2300 bofasta. Bebyggelsen bestod då främst av träbebyggelse, gårdar och torp glest placerade i mindre klungor. Efter sekelskiftet startade en succesiv avfolkning och kring 1970 var ca 940 personer skrivna i socknen.

Under 1900-talet har tillkommande bebyggelse främst bestått av mindre fritidshus och villor, vilket satt sin prägel på orten och i någon mån trängt ut den äldre bebyggelsestrukturen. Majoriteten av bostäderna idag är uppförda mellan 1960 – 1980. Under åren 2001-2015 tillkom endast 4 nya bostäder. Befolkningsmängden har sedan 1990-talet legat på ca 300 bofasta, främst boende i friliggande småhus. Totalt finns 296 friliggande småhus men endast 3 flerbilshus med totalt 20 bostäder.

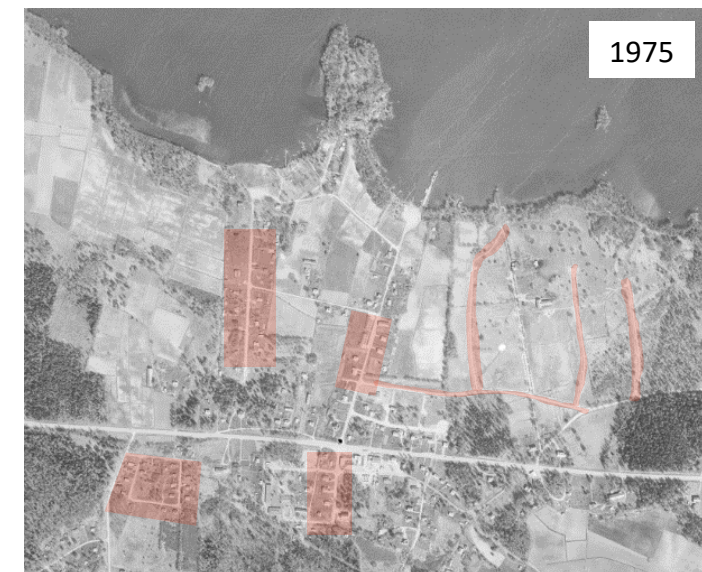
Under 1900-talets sista decennier tillkom en skola (1970-talet), och en småbåtshamn (1980-talet), senare har även en campingplats med restaurang, en badplats samt en byggnad för sjöräddningen i hamnen tillkommit. Färjeläget ligger som tidigare kvar i slutet av Vinögatan. I slutet av 1970-talet anlade fritidsnämnden i Örebro kommun en fiskestation i anslutning till färjeläget. Målet var att öka intresset för fritidsfiske hos allmänheten och att erbjuda möjlighet att hyra båtar och redskap. Den servicebyggnad i trä som då uppfördes finns bevarad.



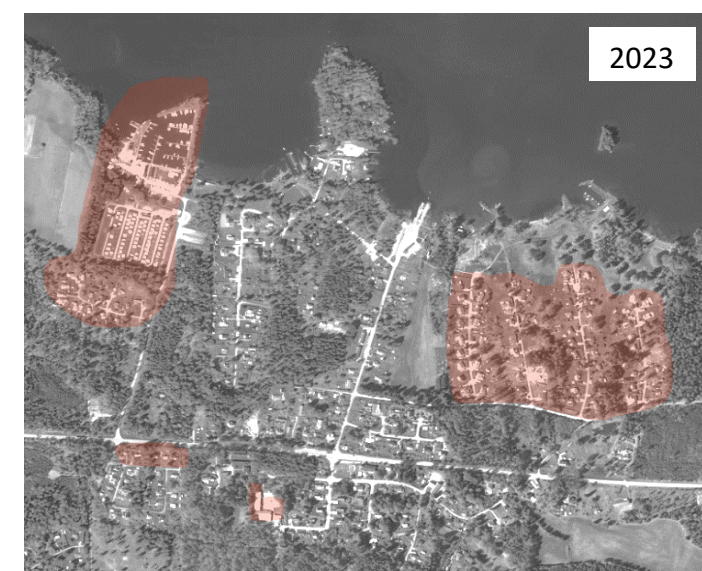
Fiskestationens servicebyggnad uppfördes under slutet av 1970-talet i anslutning till färjeläget. Foto ur "Fiskestationen i Hampetorp, Örebro".



1960

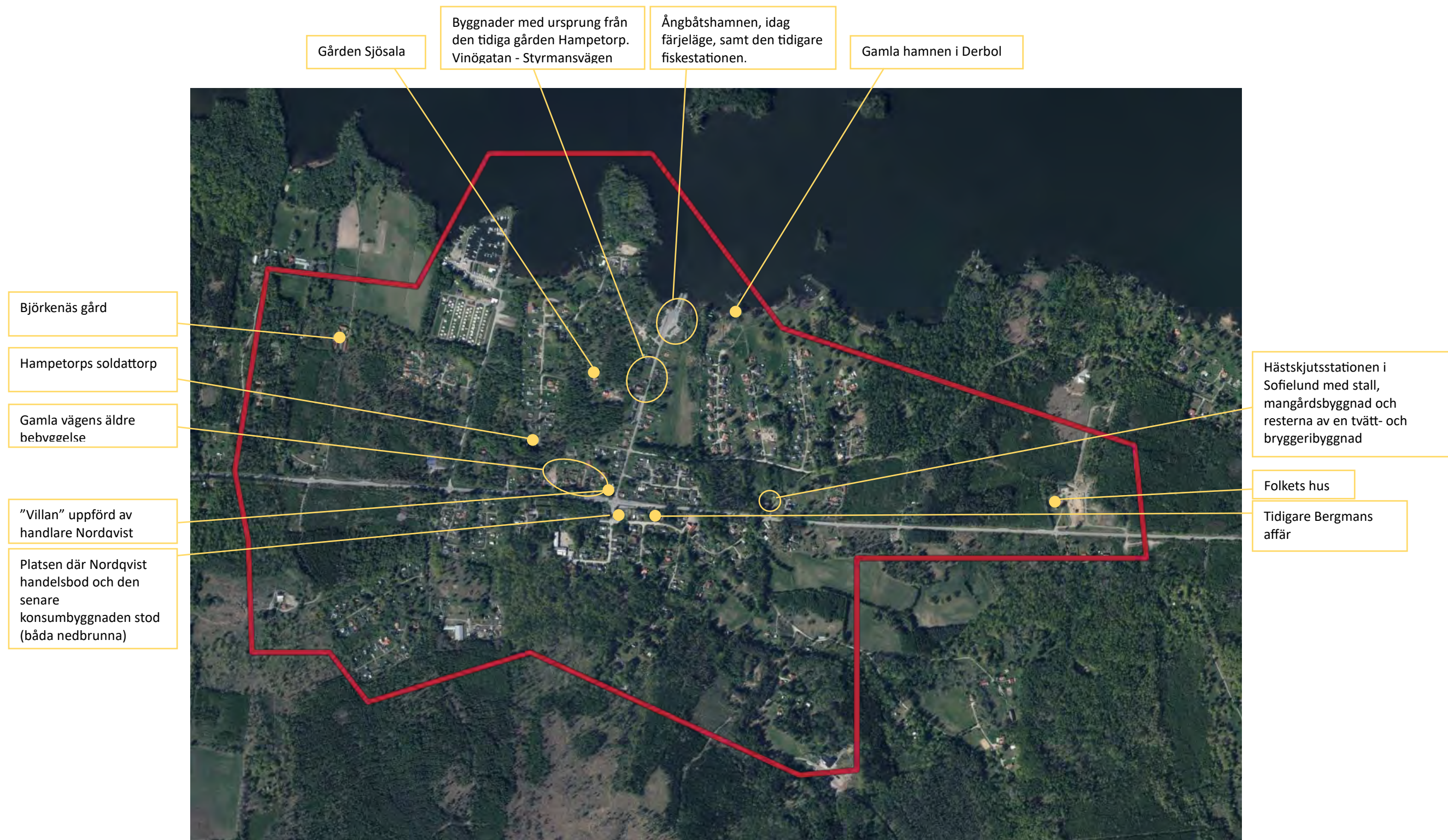


1975



2023

Markeringar i rött visar utveckling av bebyggelsen i ortens centrala delar från 1960-talet fram till idag. Vegetationens förtätning kan också avläsas. Flygbilder Lantmäteriet.



Flygbild över dagens Hampetorp. Den röda markeringen visar avgränsning för denna kulturmiljöanalys. Gula markeringar pekar ut idag bevarade byggnader eller miljöer, nämnda i olika avsnitt i kulturmiljöanalysen och med en särskild betydelse för Hampetorps historiska utveckling. Ortofoto Lantmäteriet

ÖVERGRIPANDE KARAKTÄRSDRAG

Strukturer i landskap och bebyggelse

Hampetorp upplevs idag som en utpräglad sommarort där kontakten med vattnet, färjeläget med färjan mot Vinön, campingen, badet och de smala grusvägarna med småhus är centrala inslag. Samtidigt finns i landskap och bebyggelse spår som speglar området utveckling över tid. Årsringar av ett annat, äldre samhälle visar vad som präglat orten och det liv som levts här. Det relativt flacka landskapet bär många spår av främst det småskaliga jordbruket och det samhälle som ursprungligen utvecklats kring gårdar, torp och bebyggelse för en tidig samhällsservice med koppling till närliggande samhällen och Brevens bruk.

Området präglas av närheten till Hjälmaran och det äldre kulturlandskapet där landskapskaraktären varierar från ängs- och hagmarker med odlingsrösen, åkermark och lummig lövskog, till områden med tät blandskog och delvis ren barrskog. Spår från äldre tiders liv och brukande av jorden finns i hela området, både i form av bebyggelse, vägar, åker- och hagmark och den äldre, uppvuxna vegetationen.

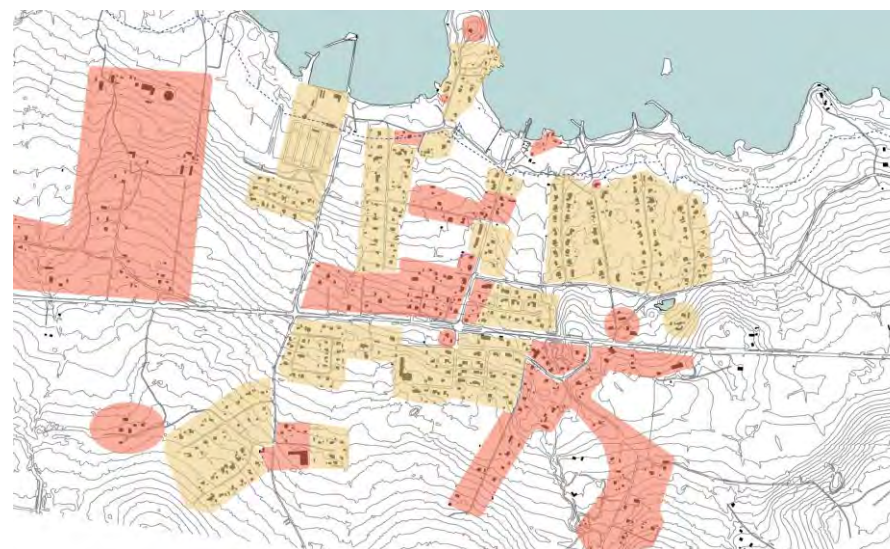
Väg 52 skär av landskapet och delar Hampetorp i två delar; den norra mot Hjälmaran och den södra mot mer skogiga områden. I öster norr om väg 52 och längs Hjälmaran karaktäriseras landskapet av Derbol naturreservat med fina exempel på ängs- och hagmarker kantade av lövskog med flera större, solitära träd av hög ålder. Här sträcker sig bebyggelsen ned mot vattnet och möter naturreservatet, både enstaka äldre villor men främst nyare småhusområden.

Söderut på andra sidan vägen är karaktären annorlunda där tätare blandskog växlas med äldre åkermark och ett stenigare landskap. Här blir bebyggelsen något glesare, flera äldre grusvägar löper parallellt med gränsmurar och äldre ägoindelningar.

Det äldre landskapets och samhällets strukturer är fortfarande läsbara i Hampetorp, även om kulturlandskapet idag är uppbrutet av modernare inslag. Den regelbundet planerade småhusbebyggelsen är placerad i tydligt definierade områden, här finns anlagda ytor av olika slag och nya vägar. I stor utsträckning följer dock både de nyare vägarna, liksom bebyggelsen, fortfarande landskapets äldre struktur. Exempel på det är just hur man lagt vägar och bebyggelse längs åker- och hagmarksgränser vilket ger en karaktäristisk nord - sydlig riktning, med raka vägar och långa siktlinjer mot Hjälmaran. Strukturen medför också att områden skiljs åt av obebyggd mark utan tvärförbindelser, ofta ängs- åker- eller skogsmark.



Vägar och planstruktur utgör ett karaktäristiskt inslag i Hampetorp. De förstärker också den äldre nord – sydliga riktningen i samhälle och landskap, skapad genom 1860-talets laga skifte och kopplingen till Hjälmaran. Ortofoto, Lantmäteriet.



Bebyggelsestruktur och årsringar i stora drag. Rödmarkerat visar områden med bebyggelse äldre än 1940. Gulmarkerat visar områden exploaterade efter 1940 och framåt. Notera skillnaden i struktur avseende byggnadsläge, täthet och tomtindelning. Karta från "Framtidsbild Hampetorp".

Bebyggelse

Skala

Bebyggelsen i Hampetorp upplevs generellt som småskalig. Variation finns i storlek och volym, men både äldre och nyare byggnader håller en skala mellan 1 – 2½ våningar, de allra flesta är enfamiljsbostäder men ett fåtal flerfamiljsbostäder finns i form av lägenheter och några radhus.

I den något större skalan, upp mot 2½ våning, hittar vi främst det äldre byggnadsbeståndet, där många byggnader har ursprunglig volym och utformning bevarad från 1800-tal och tidigt 1900-tal. Volymerna är ofta varierade med brutet tak eller sadeltak, kupor och frontespiser, verandor, burspråk och förstukvistar. Men också den till volym sett minsta bebyggelsen som torp, backstugor, uthus, jordkällare och bodar hittar vi i det äldre beståndet.

Det största antalet byggnader finns i mellanskalan, 1–1½ plans småhus, vilka till övervägande del är uppförda mellan 1940 och 1980. Här är volymerna mer homogena och karaktäriseras av låga byggnader med flacka tak, ibland med byggnadskroppar uppbrutna i vinkel eller något förskjutna.

Den generellt lågt hållna bebyggelsen skapar i kombination med en relativt gles utbredning över det flacka landskapet, liksom grönytor och skogspartier som skiljer vägarna åt, Hampetorps småskaliga landskapsbild.



Småhusbebyggelse i Hampetorp

Karaktär

Utöver bebyggelsen från det äldre jordbruks- och industrisamhället, har uppförandet av småhus och enfamiljsbostäder under 1900-talets andra halva satt tydlig prägel på Hampetorp, dessa två utbyggnadsepoker karaktäriserar till stor del bebyggelsen. Det äldre samhällets byggnader, uppförda för boende men också för arbete på platsen med jord, skog och djur har en helt annan utformning än den senare tillkomna bebyggelsen. Den senare bebyggelsen representerar ett annat samhälle, en annan tid och är ofta uppförd för fritidsboende, eller boende där arbetet utfördes på annan ort.

Hampetorps äldre bebyggelse utgörs ofta av läsbara helhetsmiljöer med en större mangårdsbyggnad med tillhörande mindre byggnader, glest placerade på större tomtmarker. Senare tids bebyggelse är generellt något lägre i volym och har sammanförts allt tätare, men med viss variation. Det finns områden där bebyggelsen har en koloniträdgårdsliknande karaktär och struktur, andra där placering och utformning ger en känsla av campingstugeområde. I andra områden har tomter och hus lagts i rader längs ett mer eller mindre rätlinjigt draget gatunät. Den senare bebyggelsen är lagd i områden skilda från varandra och som även skiljer sig något åt i utformning och storlek. Enskilda gator har dock ofta en sammanhållen karaktär.

Före 1940-tal – äldre bebyggelse

Den äldre bebyggelsen präglas av rödfärgsmålad träbebyggelse från 1800-tal och fram mot 1930-tal. Den utgörs främst av mindre bostadshus, mangårdsbyggnader eller villor ofta i mer eller mindre bevarade gårdsmiljöer med komplementbyggnader och uthus.

Här finns även ett flertal bevarade jordkällare, liksom mindre torp och småstugor, men också en och annan större sommarvilla. Bebyggelsen följer äldre strukturer från skogs- och jordbruket, där ägoförhållanden, odlingsbar mark och landskapets karaktär ger förutsättningar för byggnadsläge och vägar.

I bebyggelsen finns en lågmäld variation i utformning och skala, tomter och omgivande mark är relativt stora och byggnaderna glest placerade i mindre klungor och gårdsmiljöer. Större träd och uppvuxen vegetation inramar miljön, ibland bevarade som vårdträd.



Äldre gårdsmiljö med bevarad struktur – mangårdsbyggnad och komplementbebyggelse



Bostadshus från tiden kring sekelskiftet 1900. Välbevarad karaktär i både byggnad, material, färgsättning och grönstruktur



Traditionell parstuga, troligen 1800-tal. Bevarad i volym och uttryck, gårdstun och uthus



Villa från tidigt 1900-tal. Uppvuxen trädgård med planteringar och äldre fruktträd



Tv, Uthusbyggnad tillhörande ett mindre torp, invid äldre gränsmur. Th, Bostadshus från 1800-talet, moderniserad men med bevarad läsbarhet i volym och till viss del detaljer



Mindre torpstuga, troligen från tidigt 1800-tal med ursprunglig form och volym.

Efter 1940-tal – nyare bebyggelse

Hampetorps nyare bebyggelse har tillkommit från ca 1940 och framåt, alltså från tiden då sportstugan och fritidshuset slog igenom i Sverige. Än finns bevarat ett antal tidiga exempel på enkla sportstugor, ofta omgivna av naturmark och skog. Tyngdpunkten för den senare bebyggelsen ligger dock kring 1960- 1980-tal och utgörs av småhusbebyggelse för både fritids- och permanentboende. Tomterna ligger ofta tätt samlade intill varandra i rader längs raka gator ned mot vattnet, eller i större kvarter med något friare lägen. Gator och byggnadslägen följer fortfarande i stor utsträckning det tidigare jordbrukslandskapets gränser och strukturer.

Fritidshus och småhus utgörs av liknande och enkla volymer, oftast med panelklädda fasader och flacka sadeltak. Hus längs samma gata, eller inom samma kvarter, har ofta tydligt gemensamma drag i utformning, både vad gäller material och placering, medan färgsättning och detaljer kan variera stort. Tomtgränser är inte alltid tydligt markerade, men där de är det utgörs de av låga trästaket, gärdesgårdar eller sommargröna häckar. Trädgårdarna varierar mellan ordnade planteringar och naturmark med upp vuxna träd.



Exempel på tidig sportstuga från omkring 1940, tidstypiskt placerad omgiven av skogs- och naturmark



1940-tal, fritidsbebyggelse med friare läge omgivet av lövskog och öppnare hagmark.



1970-90-tal. Exempel på senare småhusbebyggelse längs raka grusvägar ned mot vattnet. Bebyggelsen kommer tätt inpå Derbols naturreservat.



Raka grusvägar, med bebyggelse placerad indragen från gatan. Färgsättning och detaljer varierar men volymer skapar enhetlighet.



Relativt välbevarade villor från 1940 - 1950-talet av en typ som är mindre vanlig i Hampetorp. Mindre trädgårdar med fruktträd och buskar, avgränsade av låga trästaket eller sommargröna häckar, vilket medger siktlinjer över tomtgränser.

Övrig bebyggelse



Campinganläggningens huvudbyggnad med restaurang, byggd under 1980-talet utgör i viss mån en symbol för Hampetorps identitet som sommarort

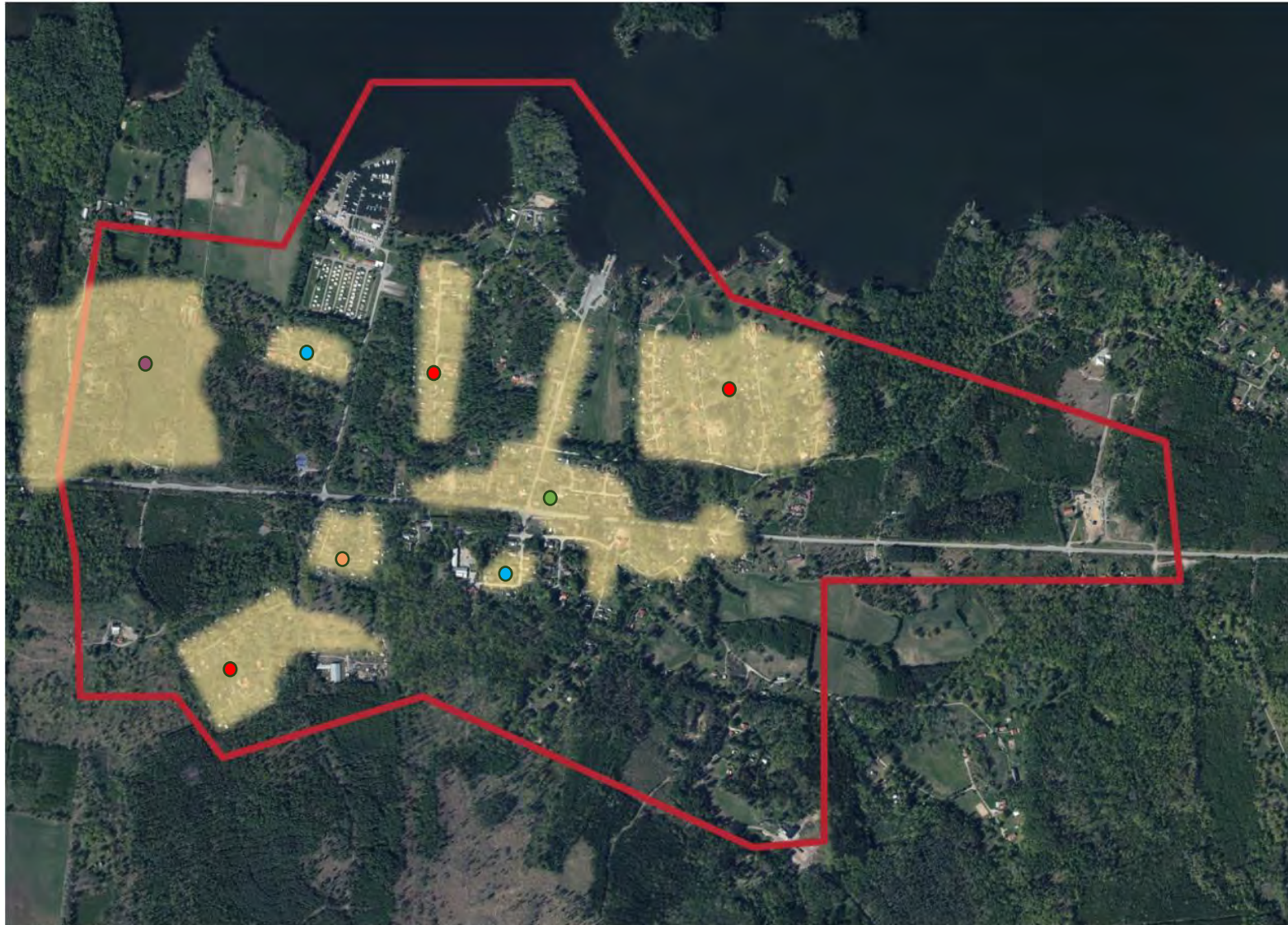


Sjöräddningens nyligen uppförda byggnad i hamnen förstärker den maritima kulturmiljön



Ett av få flerbostadshus i Hampetorp, ca 1950-tal, beläget längs väg 52.

Översiktlig karaktärskarta, exempel på sammanhållna karaktärsområden



- Småhusbebyggelse till stor del av fritidskaraktär, planerad längs raka vägar likt en radby vid en bygata. Enhetliga i skala och volym
- Småhusbebyggelse och mindre villor, enhetliga i skala och volym
- Äldre struktur i vägnät och bebyggelse, som vuxit fram under längre tid kring ett mindre centrum
- Varierad, mindre fritidsbebyggelse i sammanhållna kvartersstruktur
- Karaktär av småskalig jordbruksbygd med glest placerade, sammanhållna gårdsmiljöer

Grönstruktur

I Hampetorp är de gröna inslagen en tydlig och integrerad del av kulturmiljön, liksom de skiftande uttryck den ger över året då en stor del utgörs av sommargrön växtlighet.

Generellt finns en uppvuxen och artrik grönska, skogspartier bestående av lövskog, blandskog men även ren barrskog. Växtligheten är både planerad och naturligt vild. Denna gröna del av kulturmiljön är en starkt karaktärsskapande faktor och här ingår både skogsområden, ängs- och hagmarker, äldre stora solitära träd, gaturum, planteringar, naturmark och trädgårdar. Det finns sammanhängande områden av parkliknande hagmarkskaraktär, främst i de södra delarna, vilka även är rika på rösen och gränsmurar.

Hampetorps naturliga grönska är ett tongivande karaktärsdrag med olika uttryck inom tätortens alla delar. Den varierande och ibland vildvuxna grönskan har många gånger stor potential, den utgör värden som bör tas till vara då de ofta med relativt enkla medel kan utvecklas och bidra stort till helhetsmiljön.



Gaturum, siktlinjer och utblickar

Gaturummet definieras av den miljö som omger gatan, liksom gatans sträckning och karaktär i sig. En slingrande gata, eller en kuperad gata skapar helt andra gaturum än en rak. Gatans bredd och ytbeläggning är också viktig för upplevelsen av ett gaturum, liksom i allra högsta grad bebyggelse och gröna inslag som naturmark, buskar, häckar och träd.

I Hampetorp där mark och landskap är relativt flackt, skapas möjligheter till långa siktlinjer och perspektiv i vägar och gaturum. Men också en möjlighet till stor variation, då nyare bebyggelse med öppna trädgårdstomter avgränsade mot vägen av häckar eller staket skapar ett helt annat gaturum än grusvägen som kantas av stenmurar, hagar, större träd och mindre grupper av äldre byggnader.

Merparten av vägarna är smala, raka och med få eller inga korsningar, många är också återvändsgator. Även krökta och slingrande vägar förekommer, främst i de äldre centrala delarna strax söder om väg 52. Utöver den stora asfalterade väg 52 som går rakt genom samhället, har bara vissa något större huvudgator asfaltsbeläggning, i övrigt är vägarna grusvägar. Här finns även vägar som mer har karaktär av körspår, med ålderdomlig mittsträng av gräs.

I huvudsak är Hampetorps byggnader placerade en bit in från vägen, äldre bebyggelse något längre in än den yngre, men byggnader i gatuliv förekommer i stort sett inte alls. De allra flesta tomter och trädgårdar är avgränsade både mot gatan och varandra, ofta med låga genomsiktliga staket eller gärdesgårdar, men även sommargröna häckar förekommer. Söder om väg 52 finns områden med ett stort antal bevarade stenmurar, murar som fortfarande utgör gränser, men ibland delvis blivit borttagna.



Det här tillsammans med de smala vägarna, ofta grusvägar med långa siktlinjer och uppvuxen vegetation, skapar naturliga, öppna gaturum, möjlighet till utblickar över landskapet och en lantlig karaktär med känsla av sommarstad.

Olika faktorer bidrar till att skapa upplevelsen av ett sammanhållet, intimt, lågmält eller storskaligt gaturum. På samma sätt kan vissa faktorer ha större påverkan på gaturummet vid förändring än andra. Gaturummet är alltså ofta en möjlighet med potentiella värden att förstärka, och en viktig faktor i upplevelsen av ett områdes karaktär.



Faktorer som kan stärka Hampetorps karaktär

- Utgå från befintlig bebyggelse och strukturer vid förändring; anpassa tillägg avseende skala, volym, proportioner och material
- Behåll, förstärk och värda befintlig grönstruktur, håll undan sly men värna vildare naturmark
- Komplettera äldre trädtrader, alléer och sommargröna häckar
- Värna äldre vägsträckning, utgå från den vid utbyggnad

Aspekter med stor påverkan på karaktär och uttryck

- Placering av och volym för ny bebyggelse, liksom utbyggnadsriktning vid tillägg
- Fällning av större träd eller en större mängd träd
- Asfaltering av grusvägar, hårdgörande av angränsande ytor som infarter, parkeringar o dyl
- Tomtgränser med höga häckar eller plank

Koppling till Hjälmarens

Centralt för Hampetorps utveckling, både historiskt och framöver, står kopplingen till Hjälmarens och de möjligheter detta medför. I det perspektivet är hela strandlinjen, naturreservatet, siktlinjer mot vattnet och miljön kring färjeläget, liksom campingen, båthamnen och strandbadet helt avgörande faktorer i samhället. Det är även ur ett kulturhistoriskt perspektiv en av kulturmiljön Hampetorps mest genomgripande karaktärsdrag.

Den här miljön och ortens historiska koppling till vattnet och de närmaste öarna har en mycket stor potential för utveckling. Idag är kulturmiljöns olika delar och karaktärer längs strandlinjen åtskilda, tidigare kopplingar och siktlinjer har försvunnit. Miljöns karaktär och kulturhistoriska värden bör kunna bindas ihop och synliggöras ytterligare, men det utan att sudda ut de olika karaktärsdragen mellan närliggande mindre platser.

Särskilt bör här extra uppmärksamhet finnas på den kumulativa effekten av mindre förändringar. Det gäller att kunna bevara småskaligheten, strukturen av uppvuxna träd, mindre vägar och vägkorsningar och partier av örörd strandkant.

Men med varsamhet och eftertanke kan tillägg och förändring i miljön mot Hjälmarens stärka befintliga kulturvärden, berika miljön, synliggöra historien och därmed också Hampetorps identitet.



Värdebärare – sammanställning

- **Bevarade äldre strukturer och samband;** vägdragning, gränsmarkeringar, riktning i landskapet från jord- och skogsbruk, långa siktlinjer mot Hjälmarens
- **Bebyggelsens tydliga årsringar** med relativt många bevarade äldre byggnader och gårdsmiljöer, tidiga exempel på fritidshusbebyggelse, nyare områden sammanhållna i skala och utformning
- **Bebyggelsens utformning;** volym, skala, material och placering
- **Äldre komplementbyggnader;** bevarade uthus, bodar, lador, stall, jordkällare, dass
- **Uppvuxen grönstruktur** med ett flertal större solitära träd
- **Utblickar** över öppna hag- och ängsmarker
- **Naturliga, gröna gaturum,** ofta med låg, genomsiktig avgränsning mot tomter, hagar och marker
- **Grusvägar och liten andel hårdgjorda ytor**
- **Kopplingen till Hjälmarens** och miljöer, aktiviteter och möjligheter avhängigt den

KULTURMILJÖANALYS HAMPETORP

Miljöer och bebyggelse med höga kulturvärden

Bebyggelse och miljöer i Hampetorp har under arbetet med kulturmiljöanalysen inventerats översiktligt avseende kulturhistoriska värden. Syftet har dels varit att uppdatera kommunens tidigare inventering, utförd 2010, dels att eventuellt identifiera fler byggnader, objekt eller miljöer med höga kulturhistoriska värden (röd eller blå klass enligt kommunens klassificeringssystem).

Kartorna till höger kan jämföras, där den övre visar kommunens utpekade miljöer från inventeringen 2010, och den nedre inventering och bedömning från 2023. Tydligt är hur de tidigare bedömda områdena samtliga idag bedömts vara av högre kulturhistoriskt värde, samt ofta utökats i utbredning. Kartan med bedömning från 2023 finns även i större format på nästföljande sida.

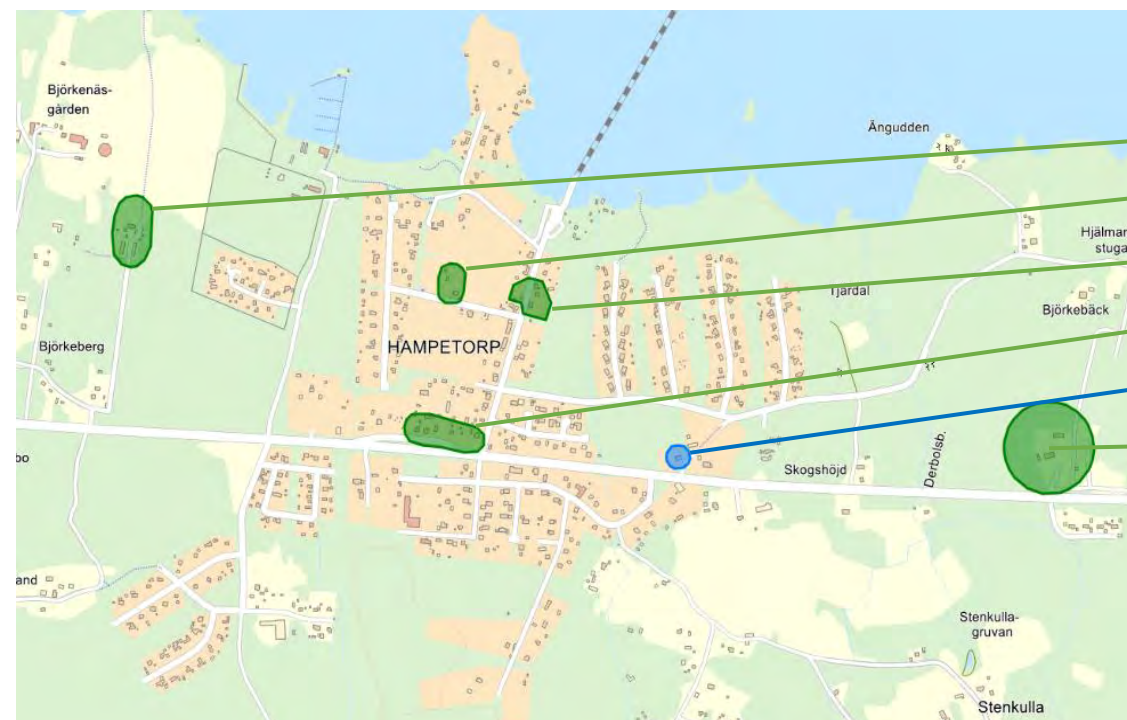
Exempel på Hampetorps miljöer eller objekt som bedöms ha höga kulturhistoriska värden, samt en kort beskrivning av vad eller vilka värden som ligger till grund för bedömningarna följer på sidorna efter det.

2023 års inventering och bedömning av värdefulla kulturmiljöer i Hampetorp, bör utgöra en grund för fortsatt arbete med hel inventering av bebyggelse och miljöer, liksom fortsatt arbete med att värna området kulturhistoriska värden.

Utöver byggnader och miljöer har även exempel på viktiga historiska spår i landskapet som äldre gränsmurar, trädtrader, alléer och hagmarker markerats i kartan.

Kulturhistoriskt klassificering, Örebro kommun

- Röd – Byggnad eller miljö med mycket höga kulturhistoriska värden, möjligen av byggnadsminnesklass (PBL 8 kap. §§13, 14, 17)
- Blå – Byggnad eller miljö med höga kulturhistoriska värden (PBL 8 kap. §§13, 14, 17)
- Grön – Byggnad eller miljö med ett visst kulturhistoriskt värde samt miljöskapande värde (PBL 8 kap. §17. 2 kap. §2)

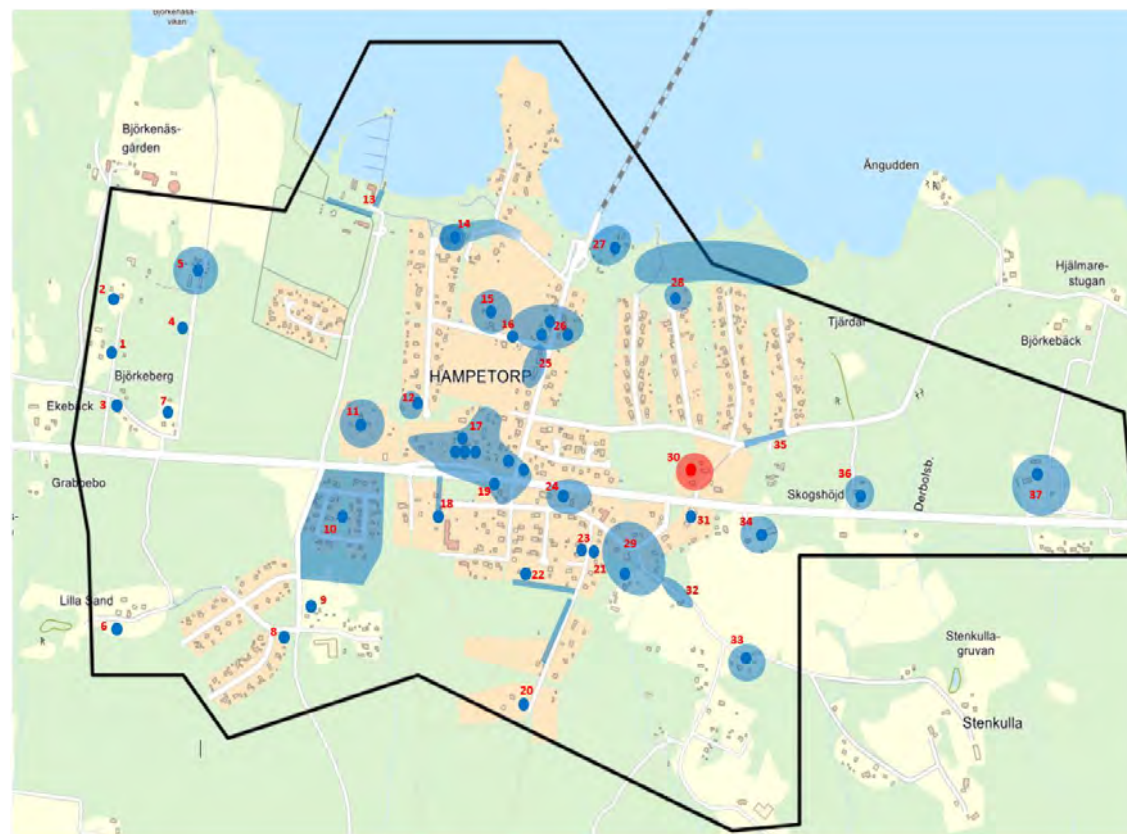


Av kommunen tidigare utpekade värdefulla kulturmiljöer i Hampetorp. Inventering och bedömning utförd 2010. Karta Örebro kommun.

Teckenförklaring

Kommunens inventering och värdering 2010

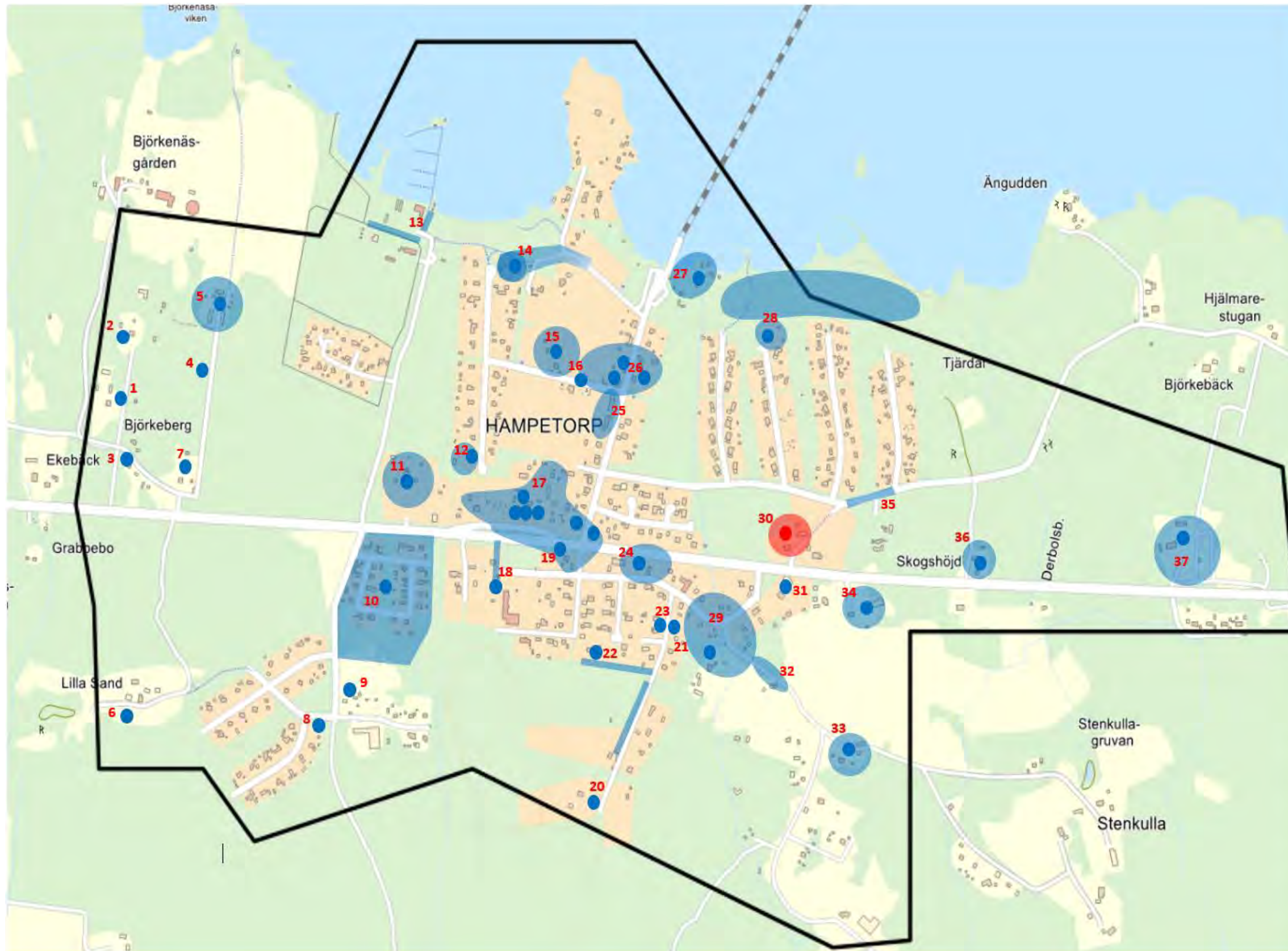
- Björkenäs – bevarad gårdsmiljö
- Sjösala – bevarad gårdsmiljö
- Vinövägen – fyra välbevarade bostadshus
- Gamla vägen – bevarad gårdsmiljö
- Sofielund – välbevarat bostadshus
- Hampetorp Folkets Hus



Miljöerna förmedlar berättelser med läsbarhet och spår från Hampetorps framväxt och historia. Kartan återfinns i större format, med kort beskrivning av numreringen på följande sida.

Uppdaterad inventering och värdering 2023

- Byggnad eller objekt med bedömt mycket höga kulturvärden
- Byggnad eller objekt med bedömt höga kulturvärden
- Miljö eller område med bedömt mycket höga kulturvärden
- Miljö eller område med bedömt höga kulturvärden
- Stenmur, gränsmur, allé eller äldre trädtrad



1. Björkenäs 1:13, äldre bostadshus, sportstuga, miljö
2. Björkenäs 1:12, äldre bostadshus, miljö
3. Katrineberg 2:23, jordkällare
4. Björkenäs 1:9, vägmiljö
5. Björkenäs 1:8, äldre gårdsmiljö
6. Katrineberg 2:6, Lilla sand, torp
7. Björkenäs 1:7 och 1:11, äldre bostadshus, miljö
- 8 - 9. Helhetsmiljö, hagmark och bebyggelse
10. Katrineberg 4:2 mfl. sammanhållet område
11. Katrineberg 2:26, bevarad bebyggelsemiljö, uthus
12. Hampetorp 1:14, torp
13. Katrineberg 2:47, miljöskapande trädrader vid camping /båthamn
14. Hampetorp 1:68, äldre bostadshus samt helhetsmiljö
15. Hampetorp 1:59, Sjösala
16. Hampetorp 1:67, äldre vägsträckning, natur
- 17, 18, 19. Hampetorp 1:17, 1:34, 1:38 / Lännäs Mosstorp 1:11, 1:35 mfl. Delvis bevarad äldre knutpunkt
- 20, 21, 22, 23. Lännäs- mosstorp 1:31, 1:32, 1:25, 1:28, 1:66, miljö med bevarad karaktär / spår av småskaligt jordbruk, äldre mindre gårdar, torp, gränsmurar, rösen, vägar
24. Hampetorp 1:45, 1:123,
25. Hampetorp 1:20, radhusbebyggelse
26. Hampetorp 1:2, 1:94, 1:115, 1:116, 1:35, samlad miljö äldre bebyggelse
27. Hampetorp 1:8, spår av den äldre bebyggelsen kopplad till färjeläget
28. Derbol 1:36, 1:84, äldre fastighet inom det bostadsområde vilket tangerar och samspelar med Derbol naturreservat.
29. Lännäs- mosstorp 1:67, 1:4 mfl. helhetsmiljö, äldre knutpunkt / korsning
30. Derbol 1:4, Sofielund, helhetsmiljö
31. Ruddammen 2:1, komplementbyggnad
32. Exempel, äldre vägdragning med historiska spår
33. Ruddammen 1:12, bevarad gårdsmiljö på ömse sidor om äldre vägdragning
34. Ruddammen 3:4, Länntorp, bevarad gårdsmiljö
35. Derbolsvägen / Gamla vägen, delar av en äldre allé
36. Ruddammen 3:3, äldre gården Skogshöjd
37. Ruddammen 1:21, Hampetorp folkets hus

Numrerad karta. Identifierade och bedömda miljöer/objekt, avseende kulturhistoriska värden, september 2023 Bjerking. Miljöerna förmedlar berättelser med läsbarhet och spår från Hampetorps framväxt och historia.

Exempel;

Värdering Röd - Byggnad eller miljö med mycket högt kulturhistoriskt värde. Kan vara av byggnadsminnesklass (PBL 8 kap. §§ 13, 14, 17)

Mellan gamla och nya landsvägen och invid spåren från den ålderdomliga väg vilken tidigare ledde till hamnen i Derbol, ligger Sofielund; en välbevarad gårdsmiljö med hästskjutsstation. Gården och häststationen har anor från 1600-talet och erbjöd rastplats för hästfororna på sin väg mellan hamnen och bruket i Breven.

Stallbyggnaden är uppförd i putsad natursten med ett kraftigt sluttande pulpettak, belagt med enkupigt tegel. Fasaden har flera större öppningar, varav flera välvda. Tidstypiska eller ursprungliga portar i trä med ålderdomliga lås.

Intill stallbyggnaden finns ruinerna efter en bränneribyggnad som också ska ha använts som tvätteri. Även denna byggnad var uppförd i putsad natursten men med en kvadratisk plan och ett tegeltäckt tälttak. Enligt osäkra källor uppfördes byggnaden under samma tidsepok som stallbyggnaden, dvs under 1600-talet.

Intill stallet står ett bostadshus i två våningar, med brutet tak belagt med enkupigt tegel, fasader klädda med rödfärgad lockläktspanel och spröjsade vitmålade fönster. Byggnaden är mycket välbevarad och antas vara uppförd under 1700-tal, den är därmed något yngre än stallbyggnaden och bränneribyggnaden.

Igenom gårdsmiljön passerade vägen mot den tidigare hamnen, vägen ska enligt äldre kartor ha varit inramad av en allé.

Byggnaderna bedöms både var för sig, men framför allt gårdsmiljön i sin helhet, ha ett mycket högt kulturhistoriskt värde. I första hand lokalt för den möjlighet som ges att avläsa ortens historia, men här finns troligen även ett värde på nationell nivå som en unik representant för hästskjutsstationer som företeelse.



Bilderna visar den gamla hästskjutsstationens byggnader och omgivning. Bilderna är nytagna med undantag för bilden på bränneri/bryggerbyggnaden som idag ligger i ruiner och i tätt omslutande vegetation. Bilden på bränneriet är från 2013, hämtad från www.lannas.se.

Exempel;

Värdering Blå - Byggnad eller miljö med högt kulturhistoriskt värde. (PBL 8 kap. §§ 13, 14, 17)

I Boverkets föreskrifter och allmänna råd (BBR 2011:6, 1:2213) beskrivs särskilt värdefulla byggnader bland annat som följer:

”I begreppet särskilt värdefull byggnad ligger att byggnaden särskilt väl ska belysa ett visst förhållande eller i sitt sammanhang ha få motsvarigheter som kan belysa samma förhållande. Byggnader från tiden före 1920-talets bebyggelseexpansion, som har sin huvudsakliga karaktär bevarad, utgör idag en så begränsad del av byggnadsbeståndet att flertalet av dem kan antas uppfylla något av kriterierna för särskilt värdefull byggnad. (BFS 2016:6).”

I Hampetorps tätort finns ett stort antal byggnader som uppfyller dessa kriterier genom att vara uppförda före 1920-talet eller för att de på annat sätt bidrar till berättelsen om ortens historia och utveckling.

För att begreppet *bevarad karaktär* ska vara applicerbart på en byggnad eller en miljö bör exempelvis byggnadens uttryck och volym i huvudsak vara bevarad och möjlig att avläsa, även om förändringar skett genom åren. Exempel på förändringar kan vara tillbyggnader som utförts på ett väl anpassat sätt, eller reversibla åtgärder som byte av fasad- eller takmaterial.

Byggnadens placering på tomten och om tomtmarken inte senare avstyckats, kan också bidra till om karaktären kan anses vara bevarad.

Utöver byggnader kan spår och strukturer i landskapet, som ålderdomliga vägnät eller stenrösen bidra till synligt läsbara lager av historia och även de ha ett högt kulturhistoriskt värde.



Exempel på byggnader, miljöer eller spår i landskapet som bedöms ha höga kulturvärden då de på olika sätt bidrar till förståelsen för tätortens historiska utveckling. Bilden i mitten i den vänstra kolumnen visar tidigare Bergmans affär. Längst upp till höger ser vi Hampetorps soldattorp. Mittenbilderna i den högra kolumnen visar gården Sjösala. Längst ner till höger en del av Derbols naturreservat.

Exempel;

Värdering Blå - Byggnad eller miljö med högt kulturhistoriskt värde, uthus, jordkällare, komplementbyggnader. (PBL 8 kap. §§ 13, 14, 17)

I delar av Hampetorp finns påfallande många äldre uthus, bodar, lador och jordkällare, i olika grad bevarade. I vissa fall är de mer ruiner eller spår efter en byggnad, men även som sådana berättar de en särskild del av historien som i många fall inte i övrigt lämnat så många spår.

Den här typen av bebyggelse och delar av gårdsmiljöer lever ofta extra farligt i tider av förändring och utveckling, de är sällan dokumenterade eller uppmärksammade och försvinner utan spår. Och ju färre de blir, desto mer viktigt är det att bevara de som fortfarande står kvar med sin berättelse.

För tidigare generationers levnadssätt och bruk av marken, hade dessa byggnader en mycket viktig funktion. De har som sådana ett högt kulturhistoriskt värde för förståelsen av helhetsmiljön på platsen där de står.



Exempel på komplementbyggnader av olika slag, en byggnadstyp med rik berättelse om ett svunnet vardagsliv, som inte alltid tas tillvara. Flera av de äldsta bodarna, uthusen och småstugorna är i dåligt skick. En ökad medvetenhet om deras betydelse för bygdens historia, kan vara ett bra förts steg för bevarande.

Historiska spår- läsbarhet i landskap och bebyggelse

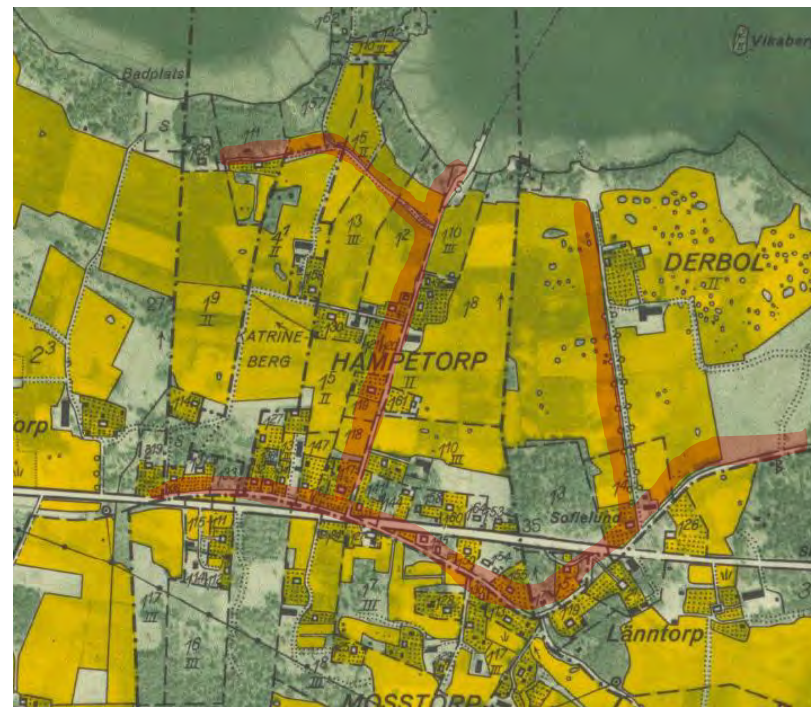
Det bördiga odlingslandskapet närmast Hjälmaran består främst av postglacialt och slätt fördelat sediment. Hampetorps norra delar breder ut sig här, medan de södra markerna delvis har en annan karaktär och främst utgörs av moränrik skogsbygd. Slättlandskapets tidigare indelning i åker- och betesmarker, med rösen och fria siktlinjer ner mot Hjälmaran, är fortfarande avläsbar om än förändrad av vegetation, slyskog och tillkommen bebyggelse.



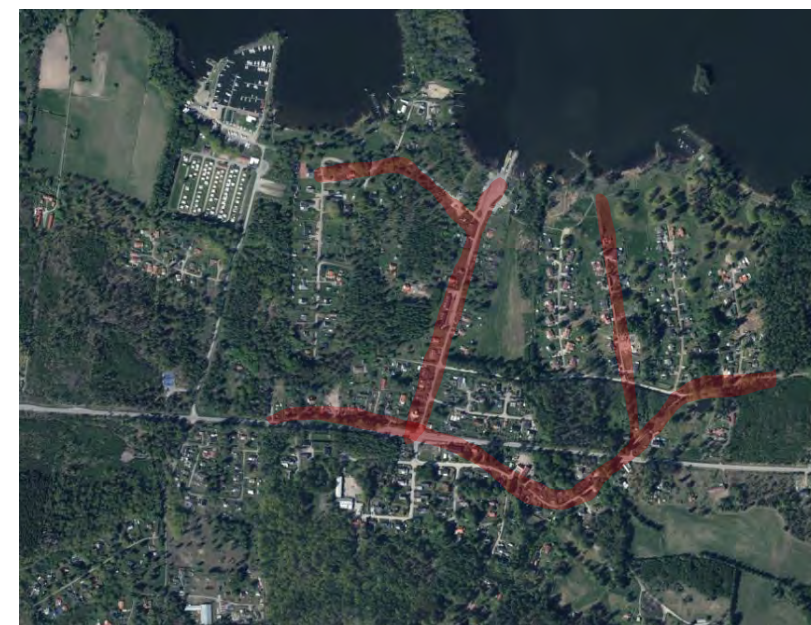
- Postglacial finsand
- Sandig morän
- Postglacial sand
- Svallsediment, grus

Jordartskarta med höjdsuggningsfilter visar släta och sandbaserade markförhållanden. Karta SGU.

Äldre vägdragningar som följer landskapet finns kvar främst i skogsområdena söder om riksväg 52 samt delvis i det norra strandområdet med dess öppna hagmarker. Den tidigare landsvägen är idag bitvis svår att följa medan den nya och hårt trafikerade riksväg 52 delar orten utan hänsyn till topografi eller tidigare vägdragning. Nya vägar, ofta lagda i nord-sydlig riktning, följer till viss del äldre gränser och riktningar för tidens åker- och hagmark, vilket blir särskilt tydligt vid en jämförelse med ekonomiska kartan från 1955.



Ekonomiska kartan från 1955. Åkrarnas gränser i nord-sydlig riktning speglas i dagens vägnät där småhus placerats längs grusvägar på tidigare uppodlad mark. De äldre huvudvägarna; gamla landsvägen, vägen mot Granön, liksom vägen från landsvägen mot hamnen i Derbol är här markerade i rött och kan även ses på häradskartan (sid 9). Karta Lantmäteriet.



Dagens tätort med samma vägdragningar markerade som i den ekonomiska kartan ovan. Flygfoto Lantmäteriet



Den ålderdomliga vägen som passerar den tidigare hästskjutsstationen i Sofielund.



En av de skogsvägar som följer längs en äldre stenmur, ofta en gränsmarkering. Muren är knappt synlig i dagens täta vegetation.



Den slingrande Granövägen, kantad av uppvuxna ekar.



Äldre gårdsmiljö med uppvuxna fruktträd och gränsmarkering i form av en mossbklädd kallmur. Byggnaderna är trots vissa förändringar välbevarade till form och volym. Årsringar är tydliga och miljön bidrar med sin ursprungskaraktär till att på ett fint sätt synliggöra tidslager i Hampetorps historia.

Äldre bebyggelse - då och nu

Det tidigare uppodlade och öppna kulturlandskapet har förändrats. På många platser har vegetationen förtätats vilket påverkar upplevelsen av bebyggelsen, som dessutom också genomgått förändringar. Fotografierna nedan visar exempel på äldre byggnader och miljöer i Hampetorp som förändrats men fortfarande bevarar en tydlig läsbarhet.



Övre bilden: Gula villan/handlare Nordkvist villa vid sekelskiftet omgiven av ett öppet landskap. Örebro Läns museum, foto Samuel Lindskog.

Undre bilden: byggnaden idag, omgiven av tätare vegetation och i nära anslutning till riksväg 52. Byggnaden är i stort bevarad i ursprungligt utförande.



Övre bilden: Sjösala mangårdsbyggnad, troligen kring sekelskiftet. Örebro Läns museum, foto Samuel Lindskog.

Undre bilden: byggnaden idag med inbyggd förstukvist, proportioner har därmed förskjutits. Även fönster och fönstersättning har förändrats.



Övre bilden: två av byggnaderna längs "gamla vägen" på ett foto troligen taget kring 1910. Örebro Läns museum, foto Samuel Lindskog.

Undre bilden: Byggnaden idag, fortfarande är ursprungligt utseende avläsbart.

Vinögatan och färjeläget

Korsningen mellan Vinögatan och Styrmanvägen är en väl bevarad kulturmiljö med bebyggelse som härstammar från gården Hampetorp med flerhundraåriga anor. Flera av gårdens byggnader har rivits eller förändrats, ursprunget kan vara svårt att avläsa men är fortfarande möjligt. Vegetationen i området har ökat och senare bebyggelse har förändrat gaturum och siktlinjer. Denna miljö liksom fortsättningen ned mot färjeläget är en av Hampetorps viktigare historiska miljöer och en fint sammanhållen kulturmiljö med stor potential att stärka dess värden.



Övre bilden: målning från år 1924, utförd av gårdamålare Kirkegård. Den visar gårdsbebyggelsen längs Vinögatan i riktning ner mot hamnen, i mötet med Styrmanvägen. www.lannas.se.

Undre bilden: foto taget i samma vägkorsning idag; delar av bebyggelsen är bevarad men förändrad.

Övre bilden: ångbåtshamnen i förgrunden och gårdsbebyggelsen i fonden kring sekelskiftet 1900. Örebro Läns museum, foto Samuel Lindskog.

Undre bilden: foto taget från hamnområdet och i samma riktning som i bilden ovanför. Modernare bebyggelse och vegetation bryter av de tidigare öppna siktlinjerna, men gårdsbyggnaderna i fonden finns fortfarande kvar.

KÄNSLIGHET OCH TÅLIGHET

Vad innebär en miljö känslig för förändring?

Miljön omkring oss är egentligen i ständig förändring, samhällen utvecklas, människan skapar nya miljöer och strukturer vilket också är definitionen av kulturmiljö. Det finns dock kvaliteter och värden i våra miljöer som vi vill värna, i det här sammanhanget kulturhistoriska värden.

För att kunna värna dessa behöver de tydliggöras och avgränsas, det vill säga – i vad består värdet och vad behövs för att de inte ska påverkas negativt? Det är det som avgör miljöernas olika grad av känslighet eller tålighet för förändring.

Det kan handla om att vårda på ett särskilt sätt, att lämna ett tillräckligt stort avstånd till ny bebyggelse eller att anpassa utformningen av ett förslag.

Hampetorp har utvecklats småskaligt under en lång tid och flera miljöer berättar om samhällets historia och vilka som har levt och verkat här, varför man har bott just här och hur man har bott och levt. Många av områdena och miljöerna kan utvecklas på ett sätt som blir positivt för både Hampetorp och kulturmiljön, det är här anpassning, varsamhet och medvetenhet om särskilt känsliga områden är viktigt.



I Riksantikvarieämbetets handbok för Riksintressen finns en talande matris för vägledning vid utveckling i känsliga miljöer. För att undvika långsiktigt negativ påverkan på det vi vill värna, bör ambitionsnivån vara att hitta lösningar som innebär att platsens kulturhistoriska värden berikas, dvs verkar inom det *gröna fältet* i matrisen, se nedan

	Förändring						
	←				→		
Områdets värden kommer att	förädlas	förökas	förstärkas	förbli oförändrade	försvagas	förvanskas	försvinna
Innebörd	förbättring			neutral påverkan	skada	påtaglig skada	
Förhållnings-sätt	Inspirera - stärka			Hänsyn	Hindra - lindra	Ej tillåtligt	
	Berika			Bruka varsamt	Minimera skadan	Undvika skadan	

Matris för bedömning av påverkan på kulturhistoriska värden inom Riksintressen. Matrisen är användbar som stöd inom alla kulturmiljöer och ambitionsnivån bör vara att hitta lösningar för utveckling där platsens kulturhistoriska värden berikas, dvs verkar inom det gröna fältet. RAÄ handbok för Riksintressen.

Varsam utveckling- att stärka kulturmiljön

Förslag eller planer som riskerar negativ påverkan på kulturmiljö och kulturhistoriska värden kan ofta justeras och anpassas avseende exempelvis utformning, skala, läge och hänsyn till omgivande objekt. En förändring kan då ofta genomföras och utveckla platsen, samtidigt som kulturhistoriska värden tillgodoses.

Förändring och utveckling kan på så vis medverka till att berika kulturmiljön. En åtgärd kan exempelvis återskapa, stärka, förbättra eller bygga vidare på läsbarheten i det kulturhistoriska sammanhanget, det vill säga öka möjligheterna att förstå och uppleva kulturmiljön.



Övergripande förslag för att stärka värden och karaktärsdrag

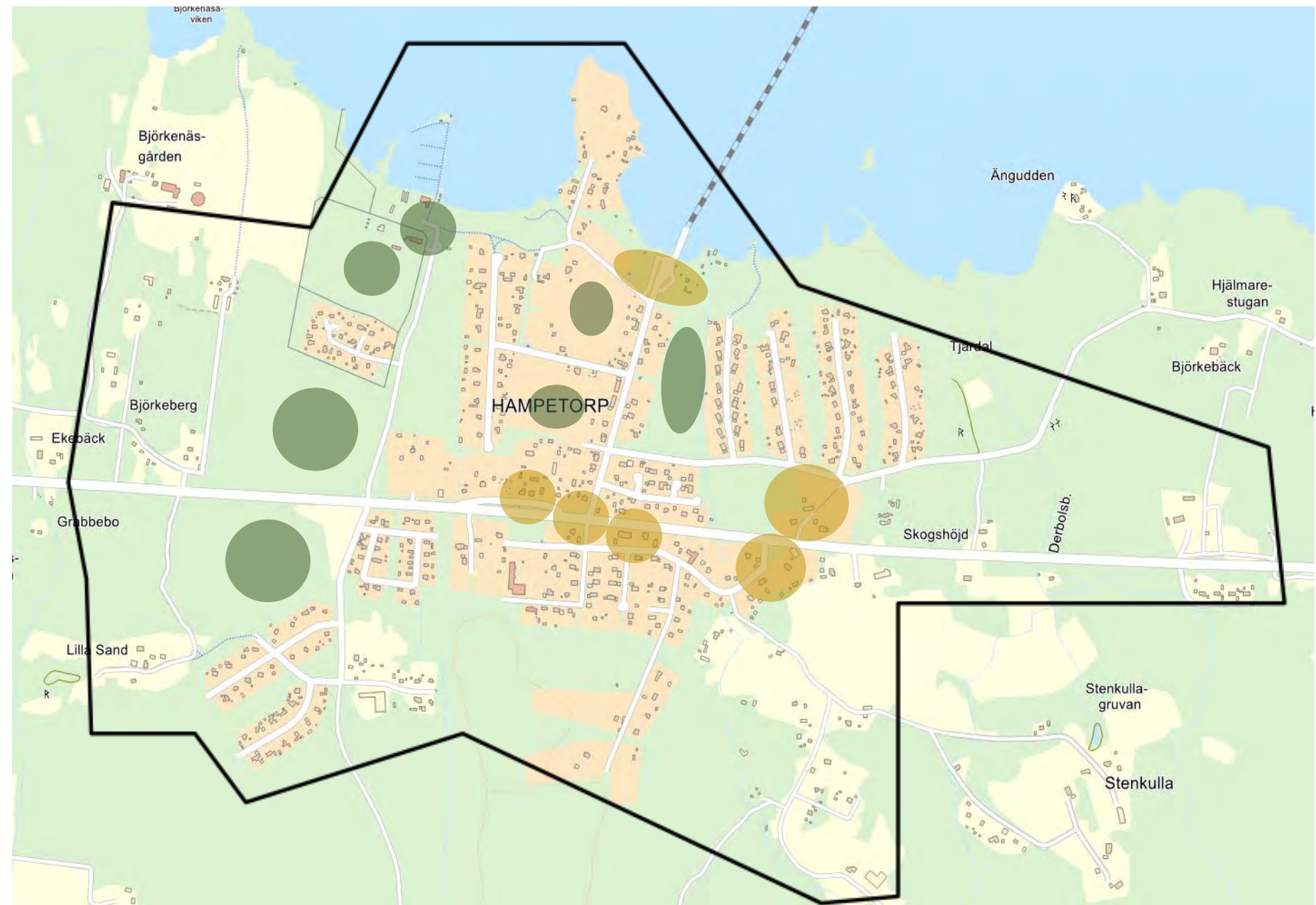
- Förstärk områdets värden och platsens identitet genom att lyfta fram utpekade kulturmiljöer, exempelvis med informationsskyltar på plats
- Bevara gaturumskaraktär där grusvägar löper genom omväxlande landskap och bebyggelse
- Håll generellt ny bebyggelse i samma skala, volym och täthet som omgivande, befintlig bebyggelse. Något högre exploatering kan då tillåtas i vissa delar, medan andra lämnas glesa
- Ta vara på historiska spår och berättelser i *helhetsmiljön Hampetorp*, synliggör dem som den resurs och tillgång de är. Bevarade spår kan göras både visuellt och kunskapsmässigt tillgängliga
- Förstärk och visa landmärken och värdebärande karaktärsdrag genom att bevara och återskapa fysiska och visuella samband som vägar och siktlinjer
- Tillåt och bevara naturlig grönmark – undvik alltför anlagda parker och gröna rum
- Minska trafikmiljöns dominans längs väg 52 och skapa förutsättningar för minskad hastighet. Om möjligt; framhäv äldre korsningar som idag är "gömda", minska körbanans bredd, kanske bitvis med planterad mittrefug, skapa säkra cykel- och gångbanor längs vägen och tigare korsningar med säkra övergångar

Områden som bedöms mer tåliga- och områden där kulturhistoriska värden bör stärkas

Som ett komplement till kartan över de kulturhistoriskt värdefulla miljöer som identifierats och pekats ut under tidigare rubriken *Miljöer och bebyggelse av särskilt kulturhistoriskt värde* markeras här områden som ur ett kulturhistoriskt värdeperspektiv dels bedöms vara mer **tåliga för utveckling**, dels där en förändring eller utveckling skulle kunna berika miljön genom att **stärka och tydliggöra** kulturhistoriska värden.

Att stärka kulturmiljöer ökar läsbarhet och förståelse för hela samhället. Här handlar det framför allt om att öppna upp och återställa äldre vägdragningar, samt att öppna upp markområden som under senare decennier vuxit igen och dolt äldre kulturlager.

-  Miljö som bedöms mer tålig för förändring och med liten risk för negativ påverkan på befintliga kulturmiljöer. Även dessa områden bör inventeras för att bevara gröna värden som exempelvis äldre solitära träd eller murar, liksom värna siktlinjer av upplevelsevärde.
-  Miljö som bedöms ha stor potential att stärka och tydliggöra höga kulturhistoriska värden och därmed bidra till ortens identitet. Förändringar kan medverka till detta och bör då föregås av inventering och sedan utföras med stor varsamhet med målet att stärka befintliga kulturvärden.



FRAMTIDSBILD HAMPETORP- ANTIKVARISK KOMMENTAR

Rapporten *Framtidsbild Hampetorp* ger ett flertal förslag för utveckling och förändring i Hampetorp. I Bjerking's uppdrag att ta fram en kulturmiljöanalys ingick även en översiktlig bedömning av dessa förslag.

En kort utvärdering med bedömning av förslagen utifrån hänsyn och tillvaratagande av områdets kulturvärden följer nedan. Ur flera aspekter innebär förslagen en möjlighet till positiv påverkan för kulturmiljön. För vissa delar av förslagen görs bedömningen att de i någon mån bör anpassas till kulturhistoriska värden, dessa områden illustreras särskilt i karta på följande sida.

Kort om *Framtidsbild Hampetorp*

Rapporten består av två delar. Den första innehåller en omvärlds- och nulägesanalys, där ortens nuvarande värden och behov lyfts fram. Den andra delen innehåller åtgärdsförslag för utveckling i linje med de värden och målpunkter som identifierats i den första delen.

De förslag som tagits fram berör olika fokusområden för en tänkt utveckling; strandpromenaden med aktivitetsområde, färjeläget, småbåtshamnen och campingen, väg 52 samt bebyggelseprinciper i allmänhet. Förslagen syftar till att lyfta och stärka ortens identitet, orienterbarhet, att tillgodose människors olika behov och att skapa en förbättrad samhällsservice.

Åtgärderna föreslås genomföras främst i två etapper där den första innefattar ca 60 sjönära bostäder och en förskola norr om väg 52 samt utveckling av strandpromenaden med tillskapande av service som handel, servering och eventuell möjlighet till övernattnings. Etapp två bygger delvis vidare på första etappen med ytterligare förtätning av befintliga bostadsområden norr om väg 52, där 60 nya bostäder och ytterligare en förskola planeras in med kvartersstruktur liknande befintlig. Utöver det föreslås en utvidgning av tätortens södra del genom uppförandet av ett nytt villaområde med 15-20 villor.

I framtidsbilden ingår också förslag på och möjlighet till ytterligare utveckling framöver, då främst med förtätning längs väg 52 samt i ortens östra delar med målet att längs den relativt hårt trafikerade väg 52 skapa ett intimare gaturum och därmed sänkta trafikhastigheter.

Förslagets potential och påverkan ur ett kulturhistoriskt värdeperspektiv

En huvudprincip i förslagen är att stärka Hampetorps identitet som en natur- och sjönära ort. Detta är positivt ur ett kulturmiljöperspektiv då det starkt samverkar med ortens historik och förankras i befintliga bebyggelsemiljöer och grönområden. Positivt är också hur förslagen generellt knyter samman orten, öppnar äldre förbindelser främst för gång- och cykeltrafik, liksom ökar orienterbarheten – allt förslag som även stärker kulturmiljön.

Kulturmiljövärden bör tydliggöras tidigt i processen för att sedan kunna integreras och tas tillvara i förslagen. Ett exempel är det äldre vägnätet som kan återställas, dragningar identifieras och utgöra grund för planering av nya bebyggelselägen och förbindelser. Ett annat är de rester från ortens tidiga samlingspunkter och "centrum" där äldre bebyggelse bör värderas, bevaras och användas, liksom kopplingarna mellan dem. Att synliggöra och presentera kulturvärden tidigt i ett förändringsarbete, är viktigt för att dela kunskapen och understryka att de är en resurs att ta hänsyn till och att ta vara på i processen.

Också historiska spår i landskapet bör tas i beaktande inom varje fokusområde, liksom en inventering av äldre träd, trädrader, alléer och annan vegetation.

Val av markmaterial bör i första hand utgå från befintligt, som grusbelagda vägar. Hårdgjorda ytor bör tillföras sparsamt och då i mer centrala lägen. Bruket av schaktmassor för att skapa en varierad topografi bör i Hampetorp användas med försiktighet på platser där det innebär en förändring av det ursprungliga slätt- och odlingslandskapet, med dess obrutna siktlinjer i framför allt nord-sydlig riktning.

Fokus strandpromenad och aktivitetsområde

Vattenkontakten föreslås stärkas genom röjning av sly så att nya och äldre siktlinjer tas fram. Åtgärderna bidrar positivt till att öppna upp tät vegetation så att tidigare öppna strandpartier återställs. Det bör dock genomföras med varsamhet och föregås av en inventering så att äldre och solitära träd eller trädrader liksom annan grönsstruktur identifieras och tas till vara.

Hagmarker och naturområden av vild karaktär bör generellt inte ges en stramare eller mer parkliknande nygestaltning, då upplevelsen av den vilda naturen bör bibehållas och är en viktig del av den sammanhållna kulturmiljön. Grusade vägar prioriteras framför hårdgjorda ytor.

Samma varsamhetsprincip bör gälla även vid anpassning för tillgänglighet, nya gångstråk och cykelbanor, samt vid nyanläggning av lekplatser, aktivitetsområden och mötesplatser.

Fokus färjeläget

Den föreslagna utvecklingen av färjeläget bidrar positivt till att återge platsen en historisk funktion som lokal mötesplats. I området finns befintlig bebyggelse från tidigare verksamhet, vilken bör inventeras och utvärderas med ambition för fortsatt användning och fortsatt del av platsens utveckling.

Fokus småbåtshamn och camping

Området bedöms vara tåligt för förändring ur kulturmiljösynpunkt. Befintlig grönsstruktur, främst i form av trädrader utmed hamnområdet, bör inventeras och utveckling av områdets gröna inslag kan med fördel bygga vidare på denna.

Fokus väg 52 som bygata

Omgestaltning till "bygata" kan förutom att minska trafikens dominans bidra till att stärka ortens identitet, vilket är positivt ur kulturhistorisk synvinkel. För att uppnå detta behöver åtgärderna utföras med hänsyn till bevarad äldre bebyggelse och landskapselement som bär på starka berättelser om ortens framväxt. Det gäller exempelvis äldre platsbildning och vägdragning, äldre träbebyggelse och 1900-talets senare tillägg som putsade flerbostads- eller handelsbyggnader. Att synliggöra dessa berättelser bidrar till läsbarhet av Hampetorps historiskt centrala stråk, tidigare rörelsemönster och centrum.

Vid en förtätning av bebyggelsen längs vägen, bör målet vara att bygga vidare på befintliga, äldre strukturer samtidigt som nya gaturum och lager i tätortens utveckling skapas. En utveckling av vägnätet, med nya eller nygamla kopplingar och stråk ger större möjligheter till kommunikation mellan tätortens områden, vilket bidrar till att stärka ortens identitet. Främst ökar orienterbarhet och samhörighetskänsla, men kan även innebära ett tydliggörande av tidig vägdragning. Exempel att lyfta särskilt utgörs av den gamla landsvägen med äldre dragning i den nu avstängda delen intill Sofielund, liksom möjligheten att återställa en tidigare allé längs vägen mellan Sofielund och hamnen i Derbol.

Fokus bebyggelse

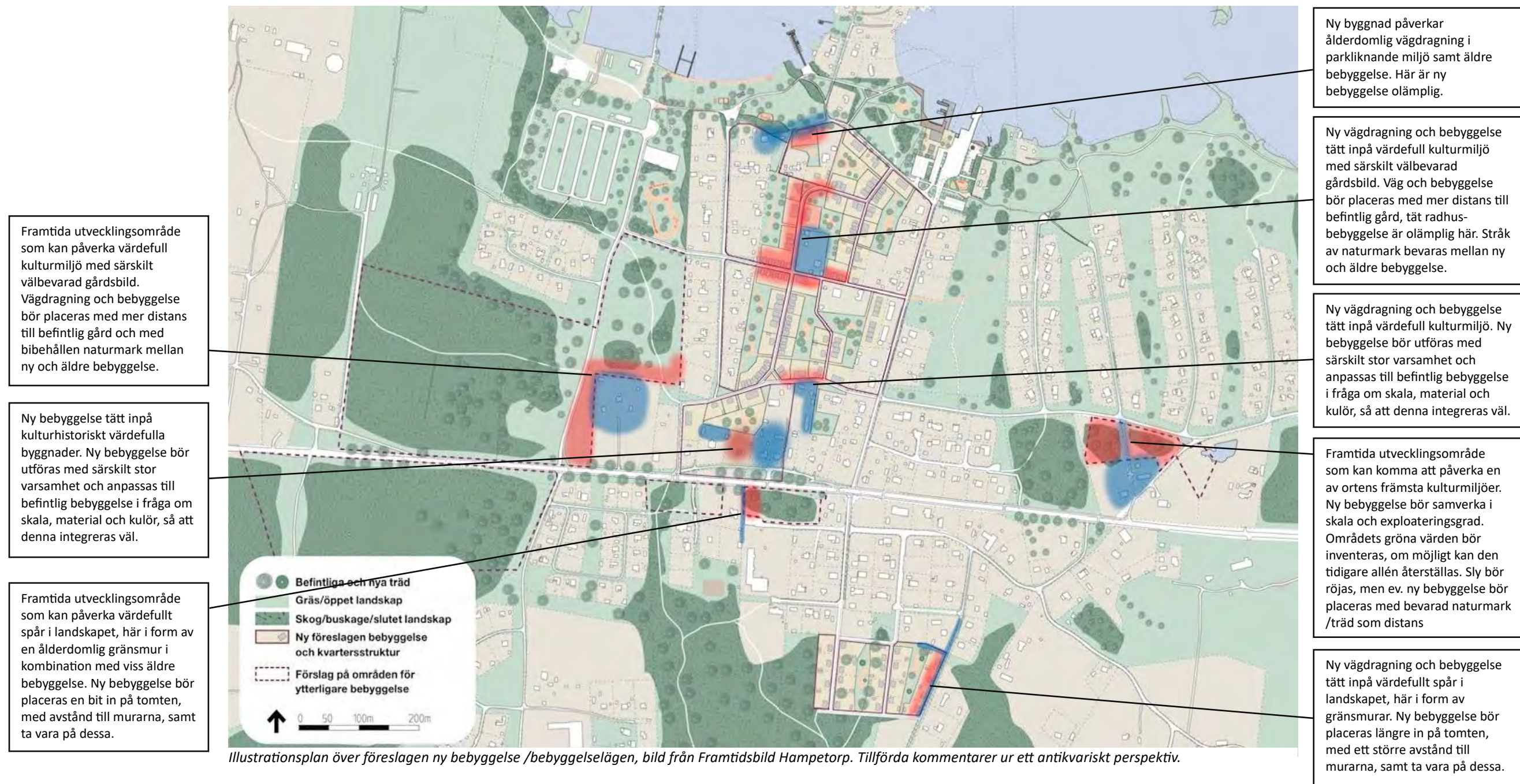
Bebyggelseutveckling i centrala delar är generellt positivt från kulturhistoriskt perspektiv. Nya årsringar läggs till och om landskapet öppnas upp på ett sådant sätt att äldre siktlinjer återskapas, är utvecklingen positiv. I några delar av förslaget bör dock större hänsyn tas till både vegetation, äldre vägar och befintlig bebyggelse. Här bör utformning anpassas avseende exempelvis skala, avstånd, placering på tomtmark och utbredning. Ett sådant område är Sofielund med hästskjutsstationen, vilket bedöms som ett område med särskilt hög känslighet, liksom området kring gårdsmiljön i Sjösala (etapp 1) och Burtorp (framtida utbyggnadsområde) där exempelvis naturliga allmänningar bör bevaras mellan gårdar och ny bebyggelse.

Karaktärsdrag och kulturhistoriska värden som kan påverkas av förslagen – sammanställning

Förslagen i *Framtidsbild Hampetorp* har översiktligt utvärderats och bedömts avseende påverkan på kulturhistoriska värden. Utvärderingen baseras på Bjerking utförda kulturmiljöinventering, vilken presenteras i detta dokument och som visar på vikten av ett fortsatt arbete avseende inventering och värdering av enskild bebyggelse och kulturmiljö.

För vissa delar av förslagen görs bedömningen att de bör justeras och anpassas i utformning för att en förändring ska kunna samspela med och i bästa fall berika kulturmiljön. På illustrationsplanen har dessa områden, där "krockar" uppstår, markerats i rött. Miljöer eller objekt med höga kulturhistoriska värden är markerade i blått.

- Område inom utvecklingsförslagen som bedöms behöva anpassas ytterligare till kulturhistoriska värden
- Område eller objekt med höga kulturhistoriska värden



FÖRHÅLLNINGSSÄTT OCH REKOMMENDATIONER

Sammanfattning inför fortsatt planering

Förhållningssätt

- Bevarade äldre gårdsmiljöer bör även fortsättningsvis kunna läsas som en sammanhållen, enskild miljö. Eventuell tillkommande bebyggelse bör därför hålla ett för detta tillräckligt avstånd.
- Behåll, förstärk och vårda befintlig grönstruktur, håll undan sly men värna naturmarken och undvik en alltför stram nygestaltning vid utveckling av grönområden.
- Värna utblickar och siktlinjer, i sjönära miljöer och över åker- och ängsmarker.
- Värna äldre vägsträckningar och utgå från dem vid eventuell utbyggnad, också i fråga om ytbeläggning.
- Utgå från befintliga trädader, sommargröna häckar och låga staket, och komplettera dessa vid skapandet av nya vägavsnitt och gaturum. Undvik höga vintergröna häckar eller plank som skärmar av och begränsar upplevelsen av landskap och siktlinjer
- Begränsa andelen hårdgjorda ytor, särskilt på mindre vägar och stråk, och begränsa dessa till mer centrala och mer trafikerade delar.
- Hantera äldre spår i landskapet, exempelvis murar och rösen, med varsamhet och som en resurs med stora miljöskapande värden vid nybyggnation.
- Bevaka särskilt äldre byggnader av enklare slag (uthus, bodar, lador, stall, jordkällare, dass) som idag lätt förbises vid utveckling av bebyggelsen. Finns möjlighet att utöka anmälningsplikt vid förändring här?
- Minska den dominans som väg 52 utgör idag genom att skapa förutsättningar för minskad hastighet och säkrare övergångar. Äldre korsningar kan synliggöras och lyftas fram med möjlighet till koppling mot Hampetorps historia; korsningen vid hästskjutsstationen, korsningen där den tidiga handelsplatsen uppstod vid Vinögatan som bär ned mot hamnen, korsningen med vägen mot badplatsen och småbåtshamnen och campingen. Dessa tre utgör exempel på starka karaktärer från skilda tidslager som kan användas för att stärka identiteten och användas vid en för Hampetorp anpassad gestaltning även av skyltar och entrépunkter.

Kompletterande bebyggelse, utformning

Placering, form och volym för ny bebyggelse, liksom utbyggnadsriktning och täthet bör utgå från befintlig bebyggelse och anpassas till denna.

Dvs,

- Ny bebyggelse placeras på tomten likt befintlig bebyggelse, ofta indraget från gatan med grön förgårdsmark
- Takform och byggnadsvolym, våningsantal och proportioner anpassas till närliggande byggnadstyp / område
- Tätare exploatering som radhus kan placeras vid vissa knutpunkter, som större korsningar eller i anslutning till väg 52 och tidigare naturliga centrumbildningar, men bör undvikas helt i de delar som idag karaktäriseras av småhus / fritidshusbebyggelse, campinganläggning, hamnområdet eller äldre gårdsmiljöer och hagmarker.
- Anpassning till äldre eller befintlig bebyggelse bör även ske vad gäller material och färgsättning – fasader i målad träpanel, ofta slamfärg (putsade fasader förekommer i ett fåtal), kontrasterande snickerier och röda lertegeltak, liksom låga sommargröna häckar eller staket i trä /gärdesgårdar
- Tillbyggnader mot gatan undviks, mest lämplig utbyggnadsriktning är mot baksida / trädgård alternativt en förlängning mot sidan. Befintlig gaturumskaraktär bör vara vägledande

Varsamhetsbestämmelser

- Utforma skydds-/varsamhetsbestämmelser för särskilt värdefull befintlig bebyggelse och gröna värdeområden. Befintliga planer kan ändras med tillägg som utgör skydd för kulturmiljöer enligt **PBL 5 kap §§38 och 39**.
- Rivningsbestämmelser / utökad anmälningsplikt bör införas i vissa fall, för särskilt värdefull bebyggelse eller anläggning, liksom eventuellt för äldre komplement- och uthusbyggnader vilka idag bedöms som särskilt utsatta.

Förslag för fortsatt arbete

För kommunens fortsatta arbete med att öka kunskapen om och tillvarata kulturmiljön i och omkring Hampetorp, föreslår vi följande fördjupande arbeten:

- *Byggnadsinventering med värdering / klassificering*
- *Trädinventering*
- *Inventering av befintlig och historisk grönstruktur*
- *Tydliggör det unika i Hampetorps historia, ex genom "Storytelling", eller med kortfattade, illustrerade informationsskyltar vid platser som färjeläget, Vinögatan och skolgården!*
- *En fördjupad studie av Hampetorps historia kan bidra med inspiration vid namngivning av nya platser och vägar, liksom vid planering av vägdragning*

KÄLLOR

Litteratur

Hedin, Gunnar, Lännäsbygden från urtid till nutid: en berättelse om lännäsbygdens historia ([Odensbacken], 2015)

Ersmark V, Wirén H. Fiskestationen i Hampetorp, Örebro. Solna: Statens naturvårdsverk; 1981

Ståhl, Peder, 'Lännäs', Lännäs <<http://www.lannas.se/index.html>> [hämtad 26 september 2023]

Örebro läns förvaltning och bebyggelse' (1948)
<<http://runeberg.org/olfb/>> [hämtad 3 oktober 2023]

Örebro kommun

Gällande översiktsplan:

[Vårt framtida Örebro. \(orebro.se\)](http://orebro.se)

[Gällande detaljplaner och områdesbestämmelser - orebro.se](http://orebro.se)

[Strategi för utveckling av Hjälmarén som rekreativområde \(orebro.se\)](http://orebro.se)

[Framtidsbild Hampetorp \(orebro.se\)](http://orebro.se)

[Arkitektur och byggande i Örebro kommun.pdf \(orebro.se\)](http://orebro.se)

[Landsbygdsprogram för Örebro kommun \(orebro.se\)](http://orebro.se)

Kartor

[Min Karta \(lantmateriet.se\)](http://lantmateriet.se)

[Historiska Kartor och Akter \(lantmateriet.se\)](http://lantmateriet.se)

[SGUs Kartvisare](http://sgu.se)

[Fornsök \(raa.se\)](http://raa.se)

Arkiv

[DigitaltMuseum](http://digitaltmuseum.se)

[Bildarkivet - Örebro stadsarkiv \(orebro.se\)](http://orebro.se)