



Grönstrategi för Örebro kommun.

PROGRAM

Uttrycker värdegrund och önskvärd utveckling av verksamheten.

POLICY

Uttrycker ett värdegrundsbaserat förhållningsätt och principer för vägledning.

STRATEGI

Konkretiserar ett program eller en policy och utgör en grund för prioritering.

HANDLINGSPLAN

Beskriver konkreta mål och åtgärder.

RIKTLINJER

Säkerställer ett riktigt agerande och en god kvalitet vid handläggning och utförande.

Grönstrategi för Örebro kommun.

Innehållsförteckning

Inledning	6
Syfte	7
Mål	8
Indikatorer	9
Strategier och ställningstaganden	10
1. Säkerställ en god tillgång till parker och naturområden	14
Riktvärden för tillgång	15
Stora parker och naturområden	22
2. Öka parkers och naturområdets sociala värden	27
Bästa platsen – webbenkät om grönområden i Örebro kommun	29
Utveckla stadsdelsparkerna	30
Utveckla barns lekmiljöer	33
Utveckla parker med fokus på hälsosamt åldrande	34
3. Utveckla de gröna stråken till ett sammanhängande nätverk	36

4. Utgå ifrån landskapet och utveckla Örebro karaktärsdrag och gröna kulturvärden	39
Ekologiska landskapsvärden i Örebro kommun	41
Fördjupade kartor över ekologiska värden	43
Gröna kulturvärden i Örebro kommun	45
5. Utveckla stadens ekosystemtjänster	50
Grodans landskap	52
Fjärilens landskap	54
Sångfågels landskap	56
Ordlista	58
BILAGA 1: Grönstrategins relation till andra styrdokument	59
BILAGA 2: Mål i andra styrdokument	61
BILAGA 3: Ställningstaganden	64
BILAGA 4: Mindre tätorter – kartor över ekologiska och sociala värden	66

Inledning

Städer består av byggnader, infrastruktur och grönstruktur. En god bebyggd miljö kräver genomtänkt planering och gestaltning av alla dessa beståndsdelar. Inför varje steg i planprocessen, i Översiktsplanen, i fördjupade översiktsplaner och i detaljplaner behöver därför den gröna infrastrukturen noga analyseras och planeras.

Grönstrukturen består av många olika typer av ytor – parker, naturområden och trädgårdar, liksom vägrenar, gröna tak och andra icke-hårdgjorda ytor. Tillsammans bildar de ett sammanhängande nätverk som har ekologiska, kulturella och sociala funktioner. Många delar av grönstrukturen, som parker och gröna stråk, är viktiga offentliga rum och miljöer som har stor betydelse för människors vardagliga förflyttningar, motion, fritidsaktiviteter och möten med andra människor.

Utöver grönstrukturens sociala värden har den även viktiga funktioner när vi ska möta några av vår tids största samhällsutmaningar: klimatförändringar, förlusten av biologisk mångfald och en åldrande befolkning med potentiellt stora ökningar av vårdkostnader. Vi behöver planera för en hållbar bebyggelse som klarar av ökade nederbörds mängder och skyfall. Vi behöver även i större utsträckning se den urbana miljön som en viktig del av landskapet och för att bevara den biologiska mångfalden. Vi lever delvis kvar i en föreställning att mångfalden finns i landskapet, inte i staden. Men en allt mer intensiv markanvändning i jord- och skogsbruk har förändrat landskapet radikalt. Produktionsskogar och det storskaliga åkerlandskapet är idag biologiska öknar jämfört med 1800-talets bondeskogar och varierade odlingslandskap. I och runt våra städer och annan bebyggelse finns dock potential för att skapa livsmiljöer för vilda växter och djur, i de tätortsnära skogarna, i parker och trädgårdar.

Runt om i världen pågår en urbanisering och i vår kommun växer Örebro stad och flera av de mindre tätorterna. En av de starkaste trenderna inom stadsutveckling och byggande i Sverige idag är förtätning. Förtätning ger större möjligheter för hållbara transportsystem, effektiva lösningar för vatten- och energiförsörjning och offentlig service. En av de tydligaste målkonflikterna med förtätning är dock minskad grönstruktur. När en allt större andel av befolkningen bor i tätorter ökar betydelsen av en genomtänkt planering och utformning av grönstrukturen. Vi behöver grönstruktur som fyller många behov – offentliga mötesplatser, rekreationsområden, attraktiva gång- och cykelstråk, ytor som bidrar till minskade risker för översvämningar, som ger ett bättre lokalklimat och stärker den biologiska mångfalden. Att planera för en bra grönstruktur är att planera för en hållbar stad och ett gott liv.

Syfte

Grönstrategin fokuserar på parker, natur och grönområden i och nära Örebro stad och de mindre tätorterna. Grönstrategins syfte och funktion är att:

- ange mål, ställningstagande och strategier för kommunens arbete med planering och förvaltning av grönstrukturen i och omkring våra tätorter
- vara ett underlag och stöd i den fysiska planeringen
- vara ett underlag och stöd för prioritering och verksamhetsplanering inom de förvaltningar som ansvarar för park- natur- och fritid
- bidra till att de nationella miljökvalitetsmålen, folkhälsomålen och målen för friluftsliv kan uppfyllas på lokal nivå

Tidsram och uppföljning

Grönstrategin ska ses över och revideras år 2021, eller vid behov. Uppföljning av angivna mål och relevanta ställningstaganden och strategier görs vartannat år eller vid behov. Ansvarig för uppföljning är Programnämnd samhällsbyggnad.

Vad är grönstruktur

I grönstrukturen ingår många olika typer av ytor. Kommunalt ägda naturområden, parker, skogar, vägrenar och andra grönområden är det som i första hand är i fokus i Grönstrategin. Därtill kommer till exempel bostadsgårdar och trädgårdar på privat mark, kyrkogårdar, koloniområden och ytor som förvaltas av statliga och regionala aktörer som skydds-zoner utmed vägar, sjukhusområden osv. Grönstrukturen kan även innefatta till exempel gröna tak och väggar, torg, skolgårdar, bollplaner och idrottsanläggningar. Tillsammans bildar alla dessa ytor ett system, ett nätverk av icke-hårdgjorda eller gröna ytor som har både ekologiska, kulturella och sociala funktioner.

Mål

Grönstrategin har fyra vägledande mål som mäts med tre indikatorer.

I Bilaga 2 listas ytterligare mål och indikatorer i andra, redan beslutade styrdokument, som också är relevanta för grönstrategins målsättningar. Dessa är också relevanta för att utvärdera resultat och arbete utifrån Grönstrategin.

Målen med grönstrategin är att utveckla parker och andra grönområden för att göra Örebro stad och kommunens mindre tätorter:

- **ATTRAKTIVARE, för boende, besökare och näringsliv**
Kvalitativa grönområden i tillräcklig omfattning är en av de faktorer som kommer högst upp på listan över vad som gör en stad/kommun attraktiv som boende- och etableringsort. En tydlig grönstruktur där olika landskapselement, som till exempel vattendrag framhävs, ger även identitet och karaktär till bostadsområden, samt ökad orienterbarhet.
- **SAMMANHÅLLANDE, där de offentliga grönområdena är attraktiva mötesplatser där alla människor känner sig välkomna och inkluderade**
Attraktiva parker och naturområden kan binda ihop olika bostadsområden genom sin funktion som gemensamma ytor för aktiviteter och rekreation.
- **HÄLSOFRÄMJANDE, där parker och naturområden erbjuder oss människor både nödvändig vila och aktivitet**
Det finns ett tydligt samband mellan folkhälsa och god tillgång till grönområden.
- **MER RESILIENTA¹, när vi möter framtida utmaningar som klimattförändringar, förlust av växt- och djurarter och intensivt markutnyttjande**
Genom att utveckla ekosystemtjänster som vattenrening och flödesutjämning kan vi minska risker och kostnader för bland annat översvämningar. Arbete för ökad biologisk mångfald i bebyggd miljö bidrar både till att nå miljömål och till att öka trivsel och upplevelsevärden.

1. Resiliens betyder förmågan att återhämta sig eller motstå olika störningar. God resiliens innebär en god förmåga att klara av och hantera negativa konsekvenser av potentiella katastrofer.

Ur ett ekologiskt perspektiv handlar det t.ex. om återuppbyggnad av ekosystem efter en stor brand eller annan störning. Social resiliens är ett samhälles förmåga till återhämtning efter till exempel en naturkatastrof eller politiska oroligheter.

Indikatorer

Tre indikatorer har valts ut för uppföljning av Grönstrategin. För två av dessa behöver uppföljningsmetoderna utvecklas. Programnämnd Samhällsbyggnad ansvarar för uppföljning.

INDIKATOR	ÖNSKAD FÖRÄNDRING	UPPFÖLJNING
Andelen Örebroare som är nöjda med tillgången till parker, grönområden och natur.	Andelen medborgare som är mycket nöjda med tillgången till parker, grönområden och natur ska öka från 63 % år 2011 till minst 75 % år 2018.	I Nöjd Medborgar Index som genomförs vartannat år ställs frågan om nöjdhet med tillgång till parker, grönområden och natur. Mätning vartannat år genom Nöjd Medborgar Index. Svaren om nöjdhet anges på en skala från 1 till 10, där svarsalternativen 8 eller högre översätts till mycket nöjd.
Antal besökare i parker och naturområden i och runt Örebros tätorter.	Ökande trend, där fler medborgare besöker parker och naturområden oftare.	Metoder för uppföljning av målet behöver vidareutvecklas. Idag mäts antalet besökare på utvalda platser med hjälp av automatiska besöksräknare. Uppföljning kan eventuellt kompletteras med systematiska observationer, och fler besöksmätare.
Areal mark där åtgärder utförts för att öka den biologiska mångfalden eller ekosystemtjänster i kommunens tätorter.	Ökande trend, där vi inom samhällsbyggnadsområdet utvecklar arbetssätt för att stärka olika ekosystemtjänster och tillämpar dessa i högre grad.	Metoder för uppföljning av målet behöver vidareutvecklas. Strategierna för grodans, fjärilens och sångfågeln landskap bidrar till att öka den biologiska mångfalden. Områden med höga biologiska värden är ofta uppskattade rekreatiomsområden. Naturskydd och utveckling av sociala värden i grönstrukturen är ofta sammankopplade.

Strategier och ställningstaganden

För att nå Grönstrategins mål har fem strategier formulerats. Varje strategi förklaras i var sitt kapitel i detta dokument, där varje kapitel inleds med ett eller flera ställningstaganden. Ställningstagandena finns även sammanställda i bilaga 3. Prioriterade åtgärder som svarar mot mål och strategier anges i en separat handlingsplan.

Övergripande strategier och innehåll i respektive kapitel:

Säkerställ en god tillgång till parker och naturområden

Innehållet i detta kapitel ska fungera som ett stöd i planprocessen och planering av grönstrukturen och tillgång till olika gröna funktioner. Två viktiga verktyg är dels en tabell med riktvärden för människors tillgång till olika typer av grönområden, och dels en så kallad sociotopsnurra som anger önskvärt avstånd till olika upplevelsevärden.

Öka parkers och naturområdets sociala värden

Detta kapitel fokuserar på hur parker och andra grönområdets kvalitet och attraktivitet för medborgarna kan utvecklas inom park-, natur- och fritidsförvaltningarna. Kapitlet innehåller underlag för verksamhetsplanering och prioritering kopplat till stadsdelsparker i Örebro stad. Det innehåller även sammanfattningar av fördjupningar som gjorts inom grönstrategiprojektet, med fokus på utveckling av lekmiljöer för barn samt satsningar för att stimulera till ett hälsosamt åldrande.

Utveckla de gröna stråken till ett sammanhängande nätverk

Detta kapitel fokuserar på de gröna stråkens stora betydelse för en grön infrastruktur och för människors vardagliga förflyttningar. Gröna stråk binder ihop olika grönområden till en fungerande helhet. De har stora sociala värden för rekreation och i många fall även betydelse ur ett ekologiskt perspektiv för växter och djurs spridningsmöjligheter.

Utgå ifrån landskapet och utveckla Örebros karaktärsdrag och gröna kulturvärden

Detta kapitel beskriver viktiga utgångspunkter för planering och förvaltning av grönstrukturen med syfte att skapa en väl fungerande grön infrastruktur. Kapitlet innehåller beskrivningar och kartor som ger en översikt över landskapet i Örebro kommun, Örebro stad och de mindre tätorterna. Det innehåller även mer detaljerade kartor över ekologiska och kulturhistoriska värden.

Utveckla stadens ekosystemtjänster

I detta kapitel beskrivs inriktningen på tre delstrategier för hur Örebro kommun kan nyttja och stärka de ekosystemtjänster som stadens grönområden levererar. Dessa tre inriktningar har namngivits utifrån varsitt symboldjur, där grodans landskap handlar om att utveckla ekosystemtjänster knutna till vattenmiljöer och vattenflöden, fjärilens landskap handlar om att anlägga fler blommande ängsmiljöer, och sångfågeln landskap handlar om att utveckla träd- och lövskogsmiljöer för bland annat ett bättre lokalklimat, god ljudmiljö och biologisk mångfald.

Grönstrukturens funktioner och värden

Positiv upplevelse av stadens rum

Parker och gröna stråk är viktiga stadsbyggnadselement som tillför estetiska och identitetsskapande värden. Träd, blommor och annan grönska bidrar till människors trivsel, och årstidsväxlingarna med vårblommor, sommargrönska, höstfärger och vinterns utsmyckade träd har stor betydelse för upplevelsen av stadens rum.

Identitet och historia

Grönstrukturen är en del av många platsers kulturella identitet, där gamla träd, parker och trädgårdars gestaltning är band tillbaka i historien som berättar om olika tiders ideal och livsvillkor.

Orienterbarhet

Gröna stråk, vattendrag och parker skapar sammanhang i bebyggelsen och gör det lättare att orientera sig.

Mötesplatser och gröna länkar

Parker och naturområden utgör en viktig del av det offentliga rummet. Attraktiva och tillgängliga grönområden fungerar som mötesplatser och bidrar till att binda samman olika stadsdelar.

Bättre lokalklimat

Träden i staden förbättrar lokalklimat genom bland annat temperaturreglering, luftrening, bullerreducering. Stora träd ger skugga och behagligare temperaturer under varma somardagar, de återfuktar luften och filtrerar bort stora mängder partiklar och föroreningar ur stadsluften. Träddåer minskar även buller till viss del, men har desto större psykologisk betydelse genom att de kan skärma av störande miljöer.

Biologisk mångfald

De urbana grönområdena bidrar till den biologiska mångfalden, och med genomtänkt skötsel kan naturen i och våra tätorter ha stor betydelse för bevarandet av ett rikt växt- och djurliv i hela landskapet.

Vattenreglering

Grönytor och gröna gator har en stor potential för att ta hand om dagvatten och reglera vattenflöden. God planering kombinerat med olika tekniska lösningar, kan minska utsläppen av föroreningar till sjöar och vattendrag, samt minska risker för översvämningar.

Attraktiva färdvägar

Gröna stråk är viktiga för vardagliga förflyttningar, där många människor uppskattar lugna, trygga och vackra promenad- och cykelvägar till skolan och jobbet.

Motion och rekreation

Parker och grönområden är mycket viktiga för många människors vardagliga motion, rekreation och fritidsaktiviteter. De har därmed en stor betydelse för hälsa och välbefinnande.

Gröna utmaningar

Aktuella trender och utmaningar där grönstrukturen har en viktig funktion eller stor betydelse.

Urbanisering och förtätning

Sveriges städer växer och förtätning är ett ledord som bland annat innebär större möjligheter för hållbara transportsystem, effektiva lösningar för vatten- och energiförsörjning och offentlig service. Exploatering av grönområden är en av de tydligaste målkonflikterna vid förtätning. För att bygga en hållbar stad där människor trivs och mår bra, behöver vi bygga både tätt och grönt.

Klimatförändringar

Risk för översvämningar och värmeböljor förväntas öka framöver, vilket ställer högre krav på grönstrukturens funktioner för flödesreglering och förbättrat lokalklimat.

Minskad biologisk mångfald

Att hejda förlusten av biologisk mångfald och ekosystemtjänster är en av mänsklighetens största utmaningar. Jämfört med 200 år sedan så har ca 95 % av miljöerna som har höga naturvärden (våtmarker, ängar, gamla skogar) försvunnit i Örebro kommun. Vi måste värna om de artrika miljöerna vi har kvar och även åter skapa miljöer med höga naturvärden. Planeringen för en väl fungerande grön infrastruktur behöver också utvecklas.

Miljöproblem i sjöar och vattendrag

Majoriteten av sjöarna och vattendragen i Örebro kommun har otillfredsställande eller dålig status, enligt miljökvalitetsnormerna för vattenkvalitet. De största problemen är övergödning i Hjälmarens, miljögifter i såväl sjöar, vattendrag och grundvatten, samt fysisk påverkan genom till exempel dammar och kanalisering som lett till en kraftig minskning av livsmiljöer för olika arter och hinder för till exempel fiskars förflyttning. Utsläpp från dagvatten i Örebro stad är en av de största källorna till miljögifter i Svartån och Hjälmarens.



Ohälsa kopplad till stillasittande och stress

Stressrelaterade sjukdomar och sjukdomar som beror på stillasittande ökar. Det handlar till exempel om hjärt- och kärlsjukdomar, diabetes, depression och utmattningssyndrom och flera typer av cancer. Att förbättra möjligheterna till fysisk aktivitet, rekreation och naturvistelse är ett sätt att jobba förebyggande för att minska lidandet kopplat till dessa sjukdomar och de stora samhällsekonomiska kostnader som de för med sig. Forskning visar på tydliga samband mellan tillgång till attraktiva natur- och grönområden och psykisk och fysisk hälsa. Måttlig fysisk aktivitet (till exempel rask promenad 30 minuter om dagen) har visats vara en av de mest effektiva "mediciner" vi har, både när det gäller att förebygga och behandla många av våra vanligaste folksjukdomar. Svenskar får idag framför allt motion genom promenader, jogging, cykling och övrigt friluftsliv och dessa aktiviteter utövas främst i gröna miljöer. När det gäller psykisk ohälsa är naturvistelse även utan motionsinslag en effektiv behandling. Stressrelaterade symptom som trötthet, värk, koncentrationssvårigheter och depression minskar när vi befinner oss i naturen.

En åldrande befolkning

Andelen äldre i befolkningen ökar vilket innebär samma typ av utmaning som ökningen av livsstilsjukdomar. Ju längre människor är fysiskt och socialt aktiva, desto bättre hälsa och högre livskvalitet. Samt mindre behov av vård och stöd.

Lärande för hållbar utveckling

De stora utmaningar som mänskligheten står inför kräver både kunskap och engagemang. Lärandet för hållbar utveckling är därför en central fråga. Värderingar, vanor och relationer som etableras i barndomen har stor betydelse för hur vi lever våra vuxna liv. Ett särskilt fokus behöver därför ligga på barns möjligheter till upplevelser och utveckling, att barn har tillgång till stimulerande lekmiljöer, och grundlägger vanor för ett fysiskt aktivt liv och en positiv relation till naturen.



1. Säkerställ en god tillgång till parker och naturområden

Ställningstaganden

- Kommunens tätorter ska präglas av en välutvecklad grönstruktur där lättillgängliga grön- och naturområden värnas och utvecklas för att tillgodose behovet av motion och rekreation, lek, naturupplevelser, mötesplatser och fritidsaktiviteter.
- I fysisk planering ska riktvärden för människors tillgång till parker, naturområden och lekmiljöer användas som utgångspunkt för bedömning av behov av nya grönområden eller grönområden med högre kvalitet.
- Örebros innerstads parker ska bevaras i sin helhet och nya parker skapas då staden växer. Svartån genom Örebro stad är ett omistligt grönstråk där marken längs ån i högsta möjliga grad ska säkras för allmänhetens rekreation och möjlighet att röra sig längs ån.
- I allt plan- och exploateringsarbete ska stor hänsyn tas till grönområden med höga sociala, kulturella och ekologiska värden. Kompensationsprincipen ska tillämpas i planprocessen vilket innebär att negativa konsekvenser vid en exploatering i första hand ska undvikas och minimeras. Värdefulla funktioner och höga värden som ändå går förlorade vid en exploatering ska, så långt det är möjligt, återskapas i närområdet eller på annan plats i kommunen.

En god tillgång till parker och andra grönområden är grundläggande för att uppfylla grönstrategins övergripande målsättning om en attraktiv kommun med välbesökta parker som bidrar till social sammanhållning och fungerar som arenor för en aktiv fritid, hälsa och välbefinnande.

God tillgång bygger på tre beståndsdelar: kvantitet, kvalitet och tillgänglighet. En grundförutsättning är att det finns tillräckliga arealer med grönområden och att dessa hänger ihop i en väl fungerande grön infrastruktur. Det räcker dock inte med att det finns stora arealer med ”gröna” områden, om inte dessa områden erbjuder efterfrågade upplevelsevärden. Parker och rekreationsområden behöver ha ett attraktivt innehåll också. En tredje faktor handlar om tillgänglighet, där till exempel förbättrad närbarhet kan öka den upplevda tillgången, även om arealen är oförändrad.

Att säkerställa en god tillgång handlar därmed om att planera för en ändamålsenlig grönstruktur i den fysiska planeringen, att utveckla parkers och naturområdets kvaliteter och upplevelsevärden inom de kommunala förvaltningarna med ansvar för park-, natur- och fritid, samt att arbeta för att öka tillgängligheten till olika områden.

Upplevd tillgång till grönområden avgörs av en kombination av kvantitet, kvalitet och närbarhet. Dessa värden säkerställs både genom fysisk planering och förvaltning och utveckling av olika grönområden.



Riktvärden för tillgång

Som stöd i den fysiska planeringen har riktvärden för tillgång till olika typer av parker och grönområden formulerats. Riktvärdena fungerar som utgångspunkt för bedömningar av nuläge och behov av nya grönområden i planprocessen och i samband med olika exploateringar. Riktvärdena har en vägledande funktion. De är inte tänkta att användas som absoluta mått som ska uppfyllas i varje enskilt fall, utan som stöd för kvalitativa analyser och framtagning av beslutsunderlag.

Riktvärdena för tillgång består av två delar. Dels av en tabell där olika typer av parker och andra grönområden beskrivs tillsammans med olika mått på tillgång. Och dels en så kallad sociotopsnurra, som anger riktvärden för högsta rekommenderade avstånd till olika typer av upplevelsevärden som parker och andra grönområden erbjuder.

Tabellen och sociotopsnurran överensstämmer med varandra och är två olika sätt att presentera riktvärdena för tillgång. Tabellen utgår från tillgång till olika typer av grönytor, och sociotopsnurran utgår från tillgång till olika kvaliteter som grönytor kan erbjuda.

De olika typerna av grönområden kan överlappa varandra i sin funktion, och tillgång till en viss typ av park eller grönområde kan därför till viss del kompensera för brist på en annan typ. Närhet till en stadsdelspark med hög kvalitet kan minska eller ersätta behovet av kvartersparker i ett område. Saknas det däremot en stadsdelspark inom rimligt avstånd är behovet av kvartersparker desto större. I områden med god tillgång till bostadsnära grönska (som till exempel i villaområden eller flerbostadshus med stora trädgårdar respektive generösa och attraktiva bostadsgårdar) kan behovet av kvartersparker vara lägre, åtminstone för värden som rofylldhet och grön oas. Det kan dock fortfarande finnas behov av sociala mötesplatser. Omvänt har kvartersparkerna en större betydelse i bostadsområden där det saknas tillgång till gröna bostadsgårdar för lek och rekreation. Stadsdelsparker och strövområden kan också ha delvis överlappande funktioner. Båda kan erbjuda ytor för aktiviteter och spontanidrott och vissa stadsdelsparker och gröna stråk kan erbjuda längre promenadvägar och naturupplevelser. Strövområdena ger i regel bättre förutsättningar för att uppleva lugn och känslan att komma bort från bebyggelse, men har ofta mindre utvecklade sociala funktioner än stadsdelsparkerna som ofta kan erbjuda ett bredare utbud av aktivitetsytor och olika former av mötesplatser.

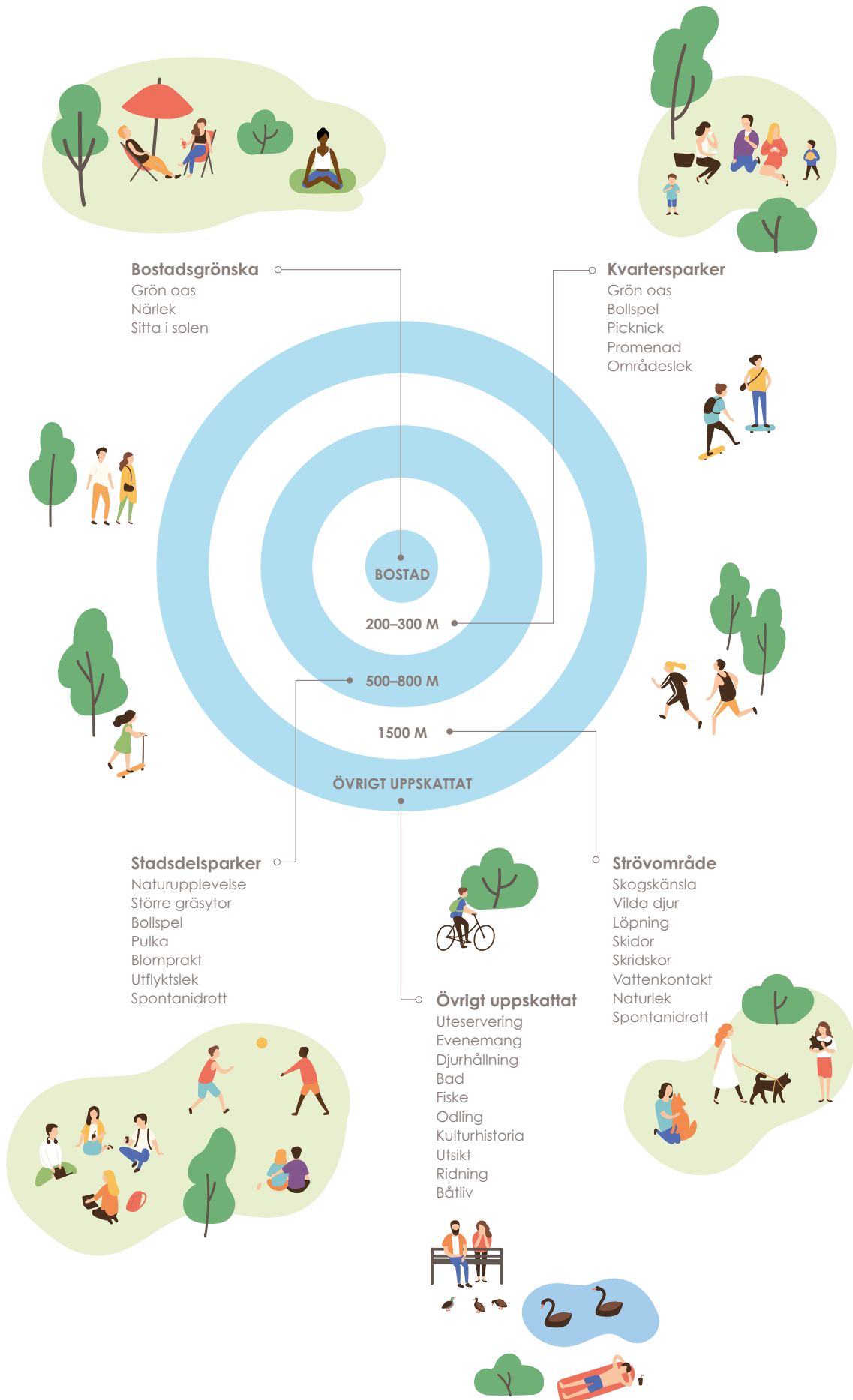
Vid bedömning av tillgång till olika typer av grönområden och till olika upplevelsevärden är det därför viktigt att väga in både kvantitativa och kvalitativa aspekter.

Tabellen längre ned beskriver olika typer av grönområden, deras sociala funktioner och riktvärden för tillgång. Siffrsatta mått för tillgång anges för rekommenderat storleksspann för de olika typerna av grönområden, och för rekommenderat högsta avstånd från bostaden till olika typer av grönområden. För några typer av grönområden anges även rekommendationer för täthet i hur många personer som kan tänkas använda ett visst grönområde eller hur många kvadratmeter per person eller bostad som kan vara rimligt storleksmässigt. För stadsdelsparker anges även ett riktvärde för lägsta befolkningstäthet. Detta grundas i att förvaltning av attraktiva stadsdelsparker kräver mycket resurser, och att satsning på stadsdelsparker därmed bara bedöms vara motiverat i tätare bebyggelse. I kolumnen störning anges ett riktvärde för högsta bullerstörning i ekvivalent ljudnivå som är önskvärt för olika typer av grönområden. Som beskrivits ovan är dessa mått riktvärden som ska underlätta kvalitativa bedömningar av brist och behov av grönområden i den fysiska planeringen. Varje enskilt mått har mindre betydelse, det är den sammanvägda bilden av tillgång till alla olika typer av grönområden med olika hög kvalitet som avgör den upplevda tillgången för kommunens invånare.

Sociotopsnuran för Örebro kommun har fem nivåer: vid bostaden, 200–300 meter från bostaden, 500–800 meter från bostaden, 1500 meter från bostaden, samt övrigt uppskattat. I den sista kategorin finns upplevelsevärden där det inte ansetts relevant att ange ett avstånd. Djurhållning, ridning och evenemang är alla funktioner som kräver specifika och ofta kostsamma anläggningar. Båtliv, fiske och bad är kopplat till särskilda egenskaper hos vattenmiljöer som är svåra att styra i fysisk planering. Utsikt är en bristvara i Örebro stads platta landskap, och uteservering och kulturhistoriska värden är också funktioner som delvis ligger utanför ramen för den fysiska planeringen. Rofyllighet är ett viktigt socialt värde för alla typer av grönområden.



Läs mer i: **Rapport från arbetsgrupp Sociotopsnura för Grönstrategin.**



Tabellen på nästa sida utgår från följande indelning:

BOSTADSNÄRA GRÖNSKA

Den bostadsnära grönskan är mycket viktig för trivsel och välbefinnande. I många fall är detta privat ägd mark – villatradgårdar, bostadsgårdar i slutna kvarter och andra grönytor i anslutning till flerbostadshus. I tät bebyggelse med brist på gröna gårdar är de offentliga microparkerna och andra gröna oaser viktiga komplement. De bostadsnära grönytorerna är platser för lek och spel, för vila och att sitta i solen, och för nära naturupplevelser som att se den första vårblommen. Bostadsgårdar och andra privatägda friytor förvaltas inte av kommunen, men dess kvaliteter bör bevakas i samband med planläggning och bygglov.

KVARTERSPARK

En kvarterspark ska vara så stor att flera aktiviteter kan pågå samtidigt utan att störa varandra. Som tumregel ska den ha en areal på minst ett hektar och ligga inom 200–300 meter från bostaden. Den är i första hand till för de närboende. Kvartersparkerna ger en identitet åt bostadsområdet och fyller en social funktion. Här kan man hänga med kompisar, sola, leka på lekplatsen och spela boll men också uppleva rofylldhet och njuta av grönskan. Parken är både en ”grön lunga” och en samlingspunkt.

STADSDELSPARK

Stadsdelsparken är en stor och mångfunktionell park som fungerar som stadsdelens viktigaste gröna målpunkt. Stadsdelsparker vänder sig till människor i alla åldrar och olika intressen. Parken bör ha en egen identitet, och vara så stor att flera olika aktiviteter kan pågå samtidigt utan att störa varandra. Det ska finnas grönska, blomsterplanteringar och rofyllda sittplatser men stadsdelsparken ska också ha en extra bra lekpark, med plats för förskoleutflykter och vinterlek samt en stor öppen gräsyta för lek, spel, samlingar, picknick med mera. Den ska även kunna fylla en del av invånarnas motionsbehov med plats för bollsport och promenadvägar.

STRÖVOMRÅDE

Natur- och rekreationsområden gör det möjligt att uppleva landskap och natur i en relativt lugn och ostörd miljö i eller nära staden. Vistelse i naturmiljöer har en viktig roll för avkoppling och återhämtning från stress. Och många människor uppskattar upplevelsen av att förflyttas bort från staden till en miljö som inte känns anlagd och tillrättalagd. I naturområdena finns det plats för långpromenader, löpträning, skidåkning, bär- och svamputflykter med mera. Skogen är också viktiga utflyktsmål för pedagogiska verksamheter. Olika naturområden har olika karaktär – lövskog, barrskog, öppna betesmarker eller strandmiljöer. Anläggningar som raststugor, motionsspår, utsiktsplatser och grillplatser fungerar som målpunkter.

UTFLYKTSOMRÅDE

Utflyktsområden är av intresse för hela kommunen och viktiga mötesplatser. De kan vara stora stadsdelsparker eller naturområden som har en unik karaktär, eller som erbjuder någon särskild sevärdhet eller attraktion. Vissa kan fungera som platser för olika evenemang.

BOSTADSNÄRA GRÖNSKA

Funktion	Grön miljö avsedd för lek, vila och samvaro. I första hand utgörs dessa av privat mark – trädgårdar, bostadsgårdar och andra grönytor intill bostadshus. I tätbebyggelse med brist på gröna gårdar m.m., är de offentliga microparkerna och andra små grönområden viktiga komplement.
Viktiga värden	"Grön oas" = möjlighet att uppleva grönska, med både "tak, väggar och golv" (träd, buskar och gräs/planteringar). Sitta i solen och sommartid, även sitta i skugga. Rofyllighet, där god ljudmiljö är en viktig aspekt. Lekmiljö för yngre barn.
Storlek	Upp till 1 ha.
Riktvärde för högsta avstånd från bostad	För privat mark bör de nära grönytorna ligga i direkt anslutning till bostaden. För offentliga ytor är ett riktvärde 50–200 m från bostaden.
Riktvärde för täthet	Olika värden beroende på byggnadstyp, minst 20 m ² per lägenhet.
Störning	50 dB
Tillgänglighet	De nära grönytorna bör ligga i direkt anslutning till bostaden eller vara lätt att nå från denna.

KVARTERSPARK

Funktion	Liten park nära bostaden som kompletterar det nära grönområdet/ bostadsgården. Kvartersparker har en viktig social funktion, framför allt för målgrupperna barn, småbarnsföräldrar, samt äldre. Lekplatser samt attraktiva sittplatser i de mindre parkerna är ofta viktiga mötesplatser.
Viktiga värden	Samma värden som för det nära grönområdena är viktiga även i kvarters-parker. Här bör det även finnas ytor för äldre barn och unga, som t.ex. ytor för bollspel. Gräsmattor för t.ex. solbad, picknick och sällskapslekar kan också vara uppskattat.
Storlek	1–3 ha.
Riktvärde för högsta avstånd från bostad	200–300 m (200 m kan betraktas som bra standard, och 300 m godtagbar standard). Boverket rekommenderar 300 m som högsta avstånd till närmsta grönområde, men för målgrupper som har svårt att förflytta sig är 200 m ett bättre mått.
Riktvärde för täthet	Tillgång till en attraktiv stadsdelspark kan delvis ersätta behov av kvartersparker. Serverar ca 1 000 personer.
Störning	50 dB
Tillgänglighet	Central placering i bostadsområde eller utmed viktiga rörelsestråk, som väl använda gång- och cykelvägar, ökar tillgängligheten. Det är önskvärt att barn inte ska behöva korsa större vägar för att nå parken.

STADSELSPARK	
Funktion	Stor och mångfunktionell park som fungerar som stadsdelens viktigaste gröna målpunkt. Här finns platser både för rofylldhet och för motion och andra aktiviteter. Fler upplevelsevärden innebär i regel ökad attraktivitet.
Viktiga värden	Stadsdelsparker bör rymma många olika upplevelsevärden, som t.ex. promenadvägar, platser för naturupplevelser och rofylldhet, sittplatser och grillplatser, gräsytor för picknick, solbad och sällskapslekar, ytor för lek, bollspel, spontanidrott och vinteraktiviteter. En extra bra lekplats är ofta en av de populäraste attraktionerna i en stadsdelspark.
Storlek	3–10 ha. Minst 5 ha är att föredra. Med större ytor ökar förutsättningar för en god ljudmiljö, och för att det ska vara möjligt att få plats med aktivitetsytor som attraherar flera olika målgrupper, samt att tillgodose behov av både rofylldhet och folkliv/rörelse.
Riktvärde för högsta avstånd från bostad	500–800 m. 500 m är ett riktvärde i tätare bebyggelse. I mer glesbebyggda bostadsområden (som villakvarter) eller om vägen till parken utgörs av ett attraktivt rekreativstråk kan ett längre avstånd fungera, upp till ca 800 m.
Riktvärde för täthet	20–30 m ² per person. Serverar ca 2 000–5 000 personer.
Störning	50 dB
Tillgänglighet	Tillgängligheten ökar med bra entréer, bra gång- och cykelvägar som leder hit, central placering eller närhet till andra välbesökta målpunkter (som till exempel skolor, vårdcentral eller liknande).

STRÖVOMRÅDE	
Funktion	Strövområden är större tätortsnära naturområden. Flera av dessa är natur- eller kulturresevat.
Viktiga värden	I strövområdena ligger huvudfokus på naturupplevelser och på olika motionsaktiviteter. Skogskänsla, möjlighet att se djur, och upplevelse av rofylldhet och att komma bort från bebyggelse är viktiga upplevelsevärden. Liksom möjligheter till promenader, löpträning, skidåkning m.m.
Storlek	Större än 10 ha.
Riktvärde för högsta avstånd från bostad	1–2 km. 1 km är att betrakta som mycket god tillgång.
Riktvärde för täthet	Inget riktvärde.
Störning	45 dB
Tillgänglighet	Samma riktlinjer för tillgång som för stadsdelsparker. Därutöver bör de vara nåbara med kollektivtrafik samt erbjuda parkeringsmöjligheter. Gång-, cykel- och ridvägar i strövområdet är viktiga för att de ska användas i stor utsträckning. I vissa områden finns elljussår.

UTFLYKTSOMRÅDE	
Funktion	Stor mångfunktionell park eller naturområden med vissa park-kvaliteter, som är av intresse för hela kommunen. Utflyktsparkerna erbjuder utöver stadsdelsparkernas utbud ofta någon särskild attraktion. Vissa kan fungera som plats för olika evenemang.
Viktiga värden	Utflyktsparkar har en särskild karaktär, upplevelsevärdena kan variera mellan olika områden. I vissa är de kulturhistoriska värdena särskilt uppskattade, i andra naturupplevelsen, eller att särskilda evenemang ordnas här. Tillgång till uteservering är alltid uppskattat.
Storlek	Större än 10 ha.
Riktvärde för högsta avstånd från bostad	Inget riktvärde. Utflyktsparkernas unika kvaliteter avgör deras funktion.
Riktvärde för täthet	Inget riktvärde. Utflyktsparkernas unika kvaliteter avgör deras funktion.
Störning	50 dB
Tillgänglighet	Samma riktlinjer för tillgång som för stadsdelsparker. Därutöver bör de vara nåbara med kollektivtrafik samt erbjuda parkeringsmöjligheter.



Stora parker och naturområden

De stora parkerna, natur- och utflyktsområdena har en särställning i arbetet för att skapa attraktiva mötesplatser och för att stärka folkhälsan. Med större arealer ökar förutsättningar att tillgodose flera olika målgruppers behov och önskemål. Det finns då plats för såväl lugna och rofyllda som mer fartfyllda aktiviteter, utan att det blir för mycket störningar. Större arealer ökar också förutsättningar för en god ljudmiljö, genom längre avstånd från trafikerade vägar.

Resultaten från enkäten Bästa platsen (se sidan 27), visar tydligt att de stora grönområdena har ett särskilt värde för kommunens invånare. Cirka två tredjedelar av alla platser som pekades ut som favoritplatser i enkäten låg i någon av de större parkerna eller i något av kommunens natur- och kulturresevat.

Kartorna på följande sidor visar på utpekade stadsdelsparker, strövområden och utflyktsområden. I dagsläget varierar kvaliteten och tillgängligheten till olika områden. Några av stadsdelsparkerna har inte en funktion som stadsdelsparker idag. Vissa är för små och skulle behöva utökas, och vissa har låg kvalitet och erbjuder idag begränsade upplevelsevärden. Att öka och utveckla upplevelsevärdena i dessa parker, liksom i de större ströv- och utflyktsområdena är ett löpande arbete för kommunens förvaltningar med ansvar för park, natur och fritid.

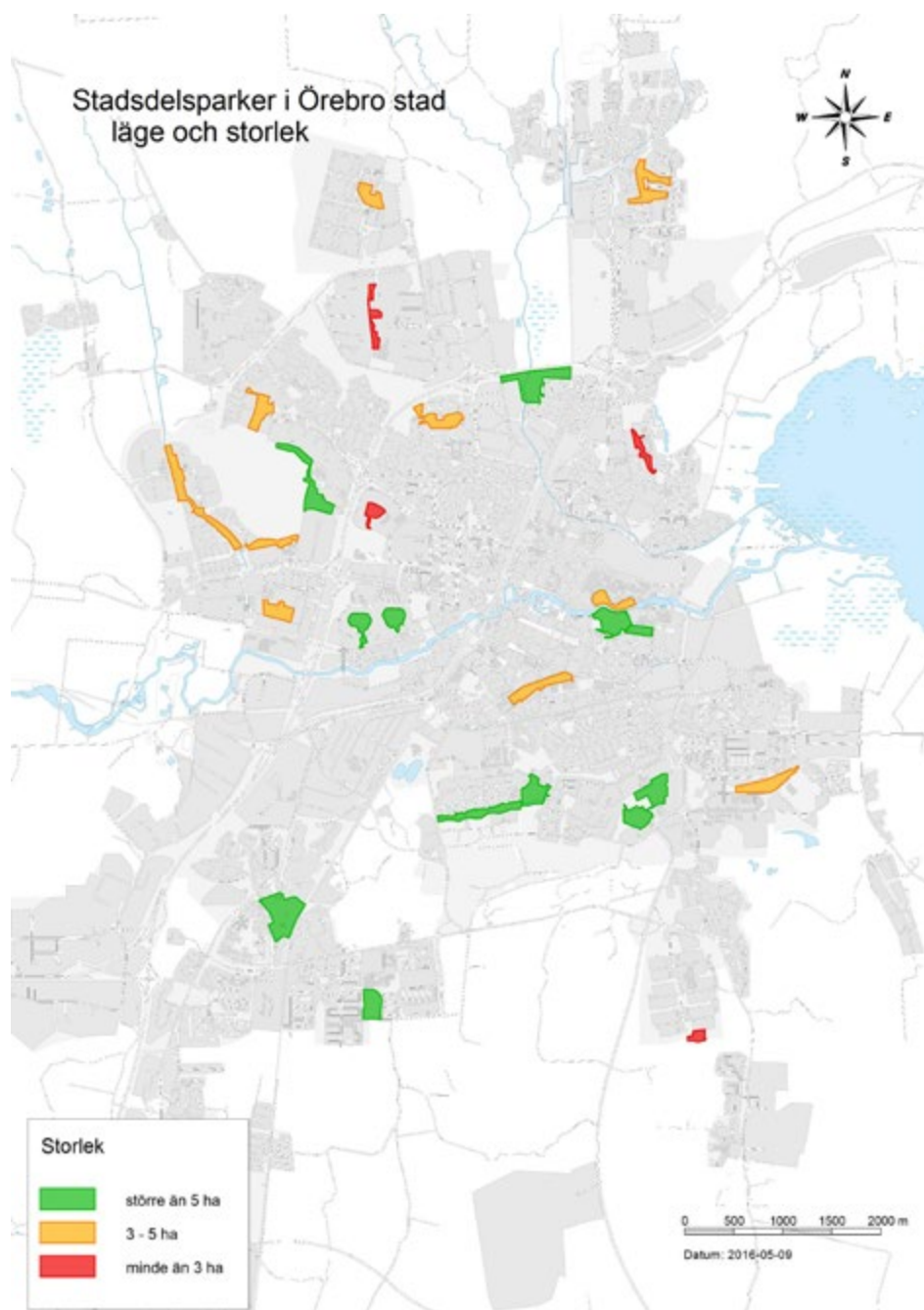
Potentiella utflyktsområden

I kartan pekas även områden ut som kan utvecklas till att bli attraktiva utflyktsområden. Några av dessa är:

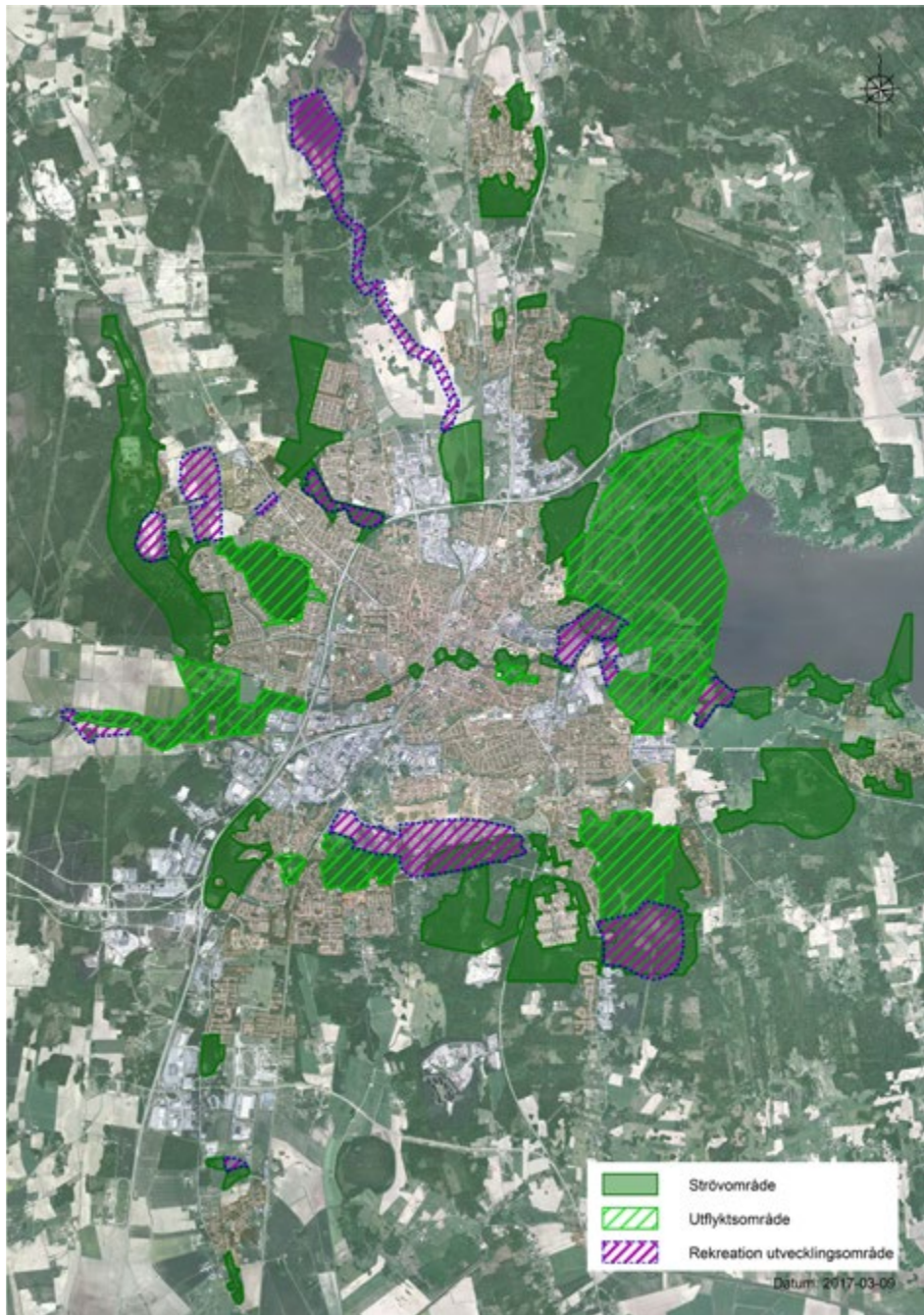
- Norr om Björkhaga kan ett vattenlandskap skapas utmed Älvtomtabäcken i planerade nya bostadsområden.
- Vivallakullen och Hjärstaskogen har ett mycket strategiskt läge och kan utvecklas till ett attraktivt aktivitets- och rekreationsområde.
- Utmed Lillån i norr kan attraktiva rekreationsmiljöer skapas längs ån och eventuellt kan även områden för stadsodling få höga sociala värden.
- Vid Alnängarna kan fler platser för olika aktiviteter och eventuellt evenemangsarrangemang komplettera Oset och Rynningeviken med fler ”parkkvaliteter”.
- I Södra Markaskogen finns möjlighet att etablera en öppen djur- och lantgård.
- I bergtäkten söder om Brickebacken finns potential att skapa en mindre badsjö.
- I förkastningsbranten i stadens södra del finns potential att utveckla ett stort och sammanhängande aktivitets- och rekreationsområde med många olika funktioner. Här finns redan idag flera populära delområden som Sommarro, Reträtten och Brunnsparken. Den stadsnära golfbanan som vintertid kan erbjuda skidspår. Vid Karlsdal etableras en stadsnära hästgård och ridstigar kan byggas ut i området. Norr om Sommarro ligger även miljövärdcentrum med café och olika verksamheter.



Läs mer i: *Rapport från arbetsgrupp Stora parker för Grönstrategin.*



På kartan visas de stadsdelsparker som pekats ut i Örebro stad. Förvaltning av attraktiva stadsdelsparker kräver mycket resurser, och därför har ett riktvärde för lägsta befolkningstäthet angetts. Riktvärdet anger att minst 2000 personer bor inom ett avstånd på 500 till 800 meter för att det ska finnas ett behov av en stadsdelspark. Det gör att det i dagsläget bara är aktuellt med stadsdelsparker i Örebro stad. Områden som idag saknar stadsdelsparker är Hovsta, Marieberg och Centrala väster och Centrala norr.



På kartan visas strövmråden, utflyktsområden och områden som har potential att utvecklas till utflyktsområden. Samtliga utflyktsområden är även strövmråde för de som bor nära. Strövmråden i de mindre tätorterna visas i bilaga fyra.

Översikt över tillgång till gröna kvaliteter och upplevelsevärden i Örebro stad

Riktvärdena för tillgång grundas i en analys av förutsättningarna i Örebro stad och andra underlag som till exempel rekommendationer från Boverket. Mer information finns i rapporten *GIS-analys av grönstrukturen i Örebro stad – Tillgång till park- och naturområden och till olika upplevelsevärden och aktiviteter*, samt i rapporterna från arbetsgrupperna för Grönstrategin. I den här faktarutan ges en kort sammanfattning av en del av slutsatserna från analysen.

Nära till det gröna

Örebro är en grön stad. Så gott som alla boende i Örebro stad når någon typ av grönområde inom 300 meter från sin bostad – den egna trädgården, en grön bostadsgård, en större eller mindre park, eller ett naturområde. Det genomsnittliga gångavståndet till närmsta grönområde för alla boende i Örebro stad är drygt 100 meter, men det varierar mellan olika bostadsområden. I de yttre delarna av Örebro stad finns även en mer eller mindre sammanhållen ring av lite större naturområden, där kommunen har satsat på att öka tillgängligheten. Detta gör att ungefär 60 % av Örebroarna når ett lite större naturområde inom 1 km och att alla når ett naturområde inom 3 km från bostaden. För bara fyra stadsdelar ligger det genomsnittliga gångavståndet till ett naturområde på över 1,5 km: Centrum söder, Centrum väster, Centrala city samt Sörby. Dessa områden har dock nära till Svartån och åstråket genom Örebro stad som i analysen inte räknades som naturområde (även om det till viss del har samma funktioner som ett sådant).

Vattenkontakt

Närhet till, och utblick över vatten uppskattas av många. Örebro stad ligger vid Hjälmaran och Svartån och några mindre vattendrag rinner genom staden. Örebroarnas kontakt med Hjälmaran har förbättrats markant i och med restaureringen av Rynningeviken till ett uppskattat rekreationsområde. Längs Svartån finns även populära promenadstråk, även om det inte går att följa ån längs hela dess sträckning genom staden och ibland bara på den ena stranden. Vattenkontakten i övriga delar av staden är i flera fall outvecklad. Det handlar här om de mindre vattendragen och bäckarna, samt mindre våtmarker som Boglundsängen och andra anlagda dagvattendammar.

Gröna stråk

Örebro är en cykelstad och det är i många delar av staden lätt att ta sig mellan olika målpunkter med cykel. Många uppskattar att cykla i eller längs gröna miljöer utan allt för stor störning från biltrafik. Tillgången till ett nätverk av sådana gröna och rofyllda cykelvägar varierar mellan olika delar av staden, den är god i många av de yttre stadsdelarna, men mer fragmenterat i framför allt de centrala delarna av Örebro stad.

Ojämn tillgång till parker med hög kvalitet

Tillgången till attraktiva parker och grönområden varierar i olika delar av Örebro stad. I stadens ytterområden finns större arealer med grönområden, men dessa är i regel intensivt skötta. I stadens centrala delar finns mindre areal parkmark, men denna är i regel intensivt skött. Det gör att inslaget av mer "vild" natur i de centrala delarna av staden är begränsat. Tillgång till stora parker med höga upplevelsevärden är ojämnt fördelad i staden, där det saknas stadsdelsparker i flera bostadsområden och där kvaliteten/upplevelsevärdena varierar stort mellan olika parker.

Ljudmiljö

Genom Örebro stad går flera större vägar samt järnvägen. I de centrala delarna av Örebro är många av parkerna små och flera delas i mindre delområden av vägar. Detta gör att majoriteten av parkerna i den centrala staden och många av grönområdena längs de större vägarna är bullerstörda. Störande ljud från vägtrafik är en av de viktigaste faktorerna som minskar upplevelsevärdena i parker och naturområden.

Tillgång till aktivitetsytor

Tillgången till olika aktivitetsytor där man kan spela fotboll eller andra bollsporter, åka pulka, styrketränings osv är i många områden god. Intresse för olika typer av aktiviteter varierar över tid, vilket gör att det krävs en ständig förnyelse för att utbudet av aktivitetsytor ska motsvara efterfrågan. De flesta ytor för spontanidrott nyttjas främst av pojkar och män.

Det finns även gott om små och halvstora lekplatser i Örebro stad, och de flesta barn når en lekplats inom 300 meter från bostaden. Majoriteten av lekplatserna har dock ett liknande utbud med standardiserade lekredskap som framför allt är inriktade på motoriska lekar – att gunga, balansera och klättra.

Sammantaget kan man säga att det finns stor potential för en välutvecklad och attraktiv grönstruktur i Örebro stad. Utmaningar ligger i att:

- förbättra tillgången till attraktiva stadsdelsparker
- förbättra ljudmiljön i störda grönområden
- förstärka nätverket med gröna stråk
- förstärka vattenkontakten
- förstärka naturupplevelser i stadens centrala delar
- utveckla lekmiljöer med fler och högre lekvärden
- utveckla arbetet för att skapa aktivitetsytor och mötesplatser för fler målgrupper.

De fyra första punkterna är framför allt en fråga för fysisk planering och trafikplanering, medan de tre sista punkterna framför allt berör drift och förvaltning av parker och andra grönområden.

Gröna värden i de mindre tätorterna

Grönstrukturen i de mindre tätorterna (de som har en befolkning på 200 invånare eller mer) har också beskrivits närmare i rapporten En studie av grönstruktur. I detta arbete har olika befintliga värden identifierats och potential för olika utvecklingsområden beskrivits.



Läs mer i: Rapport GIS-analys av grönstrukturen i Örebro stad – tillgång till park- och naturområden och ska till olika upplevelsevärden och aktiviteter.

En studie av grönstruktur – En inventering och analys av sociotopvärden i nio av Örebro kommuns mindre tätorter.

2. Öka parkers och naturområdets sociala värden

Ställningstaganden

- Förvaltning och utveckling av parker och naturområden med hög kvalitet ska bidra till attraktiva bostads- och verksamhetsområden i Örebro stad och mindre tätorter. Parker och naturområden ska utvecklas som rekreationsområden och mötesplatser som bidrar till ökad trivsel, social sammanhållning och människors hälsa.
- I planering och förvaltning av parker och naturområden ska behov utifrån människors olika livsvillkor vägas in. Parkförvaltning ska användas som ett verktyg för att minska skillnader i hälsa och för att stärka den sociala hållbarheten.
- Alla betydande investeringar för att utveckla de sociala värdena i grönområden ska föregås av en målgruppsanalys utifrån behov, kön och ålder. En jämställd resursfördelning för flickor och pojkar, kvinnor och män, ska säkerställas, så att parker och naturområden upplevs som attraktiva för alla.
- Utformning av bostadsnära grönmiljöer och gröna stråk ska säkra barns behov av platser för lek och av trygga skolvägar. I förskole- och skolverksamhet ska hög kvalitet på gårdsmiljöer eftersträvas liksom god tillgång till attraktiva lek- miljöer i parker och naturområden.
- Inom förvaltning och utveckling av grö- och naturområden ska arbetsmarknadsåtgärder användas strategiskt för att bidra till sysselsättning, rehabilitering och integration.

I det tidigare kapitlet Säkerställ en god tillgång till parker och naturområden, låg huvudfokus på planprocessen. I detta kapitel ligger fokus på den löpande driften och förvaltningen inom park-, natur- och fritidsförvaltningarna. Att planera för en väl fungerande gröonstruktur är grunden, men parker och naturområden behöver fyllas med ett attraktivt innehåll också. I det här sammanhanget är det viktigt att utgå från ett målgruppsperspektiv.

Målgruppsperspektiv

Människor med olika ålder, kön och bakgrund tilltalar av olika typer av aktiviteter och upplevelser. För mindre barn är till exempel möjligheterna till stimulerande lek viktigast, medan tonåringar och unga vuxna ofta efterfrågar mötesplatser att umgås på och anläggningar för sociala aktiviteter och sporter. Många äldre människor efterfrågar också platser för sociala möten, men promenader för vardaglig motion och avkoppling är den vanligaste aktiviteten. Områden med höga kulturmiljövärden med äldre bebyggelsestruktur och hävdpräglade marker har ofta höga rekreationsvärden och uppskattas av många målgrupper. Vilka upplevelsevärden och aktiviteter som efterfrågas i parker varierar även över tid. En park är aldrig färdig, det behövs en kontinuerlig utveckling.

Trygghet

En fråga som är viktig för alla målgrupper är upplevelsen av trivsel och trygghet. Trivsel är till stor del kopplat till estetiska värden och god gestaltning samt till skötsel, där bland annat renhållning är en viktig fråga. Miljöer som är fria från skräp och som ger ett vårdat intryck kan även ha betydelse för känslan av trygghet, men denna fråga är betydligt mer mångfacetterad. Rädsla för att utsättas för våld och övergrepp i offentliga miljöer finns idag hos många i samhället, och begränsar rörelsefriheten för framför allt flickor och kvinnor, barn och äldre. För små barn är även trafik en viktig säkerhetsrisk som begränsar deras rörelseutrymme. Trygghetsaspekter är därmed mycket viktiga att integrera i kommunens arbete med utveckling av de tätortsnära grönmiljöerna. Särskilt fokus bör läggas på de vardagliga förflyttningarna – barns trygga skolvägar och gång- och cykelvägar som kan upplevas trygga även på kvällstid.

Fördjupningsavsnitt i grönstrategin

Arbetet för att utveckla kvaliteten och attraktionskraften för Örebros parker och naturområden är mångfacetterat och kan inte följa något enkelt recept. Dialog med människor som bor nära olika parkområden, inspiration från goda exempel i Sverige och övriga världen, och tillräckliga resurser för att kunna upprätthålla en god skötselnivå är tre viktiga pusselbitar. Ett verktyg som kan underlätta planering och prioritering av insatser är att ta fram områdesvisa parkplaner, där nuläge och utvecklingsbehov tydliggörs. Till grönstrategin har följande fördjupningar gjorts för att underlätta verksamhetsplanering:

- bedömning av stadsdelsparkerna i Örebro stad
- bedömning av värdekärnor och utvecklingspotential i de mindre tätorterna
- underlag för utveckling av lekplatser genom Riktlinjer för lekplatser i Örebro kommun
- underlag för att utveckla värden som kan bidra till ett hälsosamt åldrande.

Fördjupningar utifrån målgrupperna barn och äldre valdes utifrån ett folkhälsoperspektiv. Barn är en prioriterad grupp i det regionala folkhälsoavtalet, och i alla europeiska länder framhålls att det förebyggande och hälsofrämjande arbetet måste utvecklas i ljuset av våra åldrande befolkningar. Dessutom är barn och äldre de grupper som använder parker mest.



Bästa platsen – webbenkät om grönområden i Örebro kommun

Under våren 2016 genomfördes en webbenkäten Bästa platsen – tyck till om Örebros grönområden. I enkäten var det möjligt att markera platser på karta och svara på ett tiotal frågor. Syftet var att få veta mer om vad Örebroare tycker om olika grönområden. Vilka är de mest uppskattade platserna idag, hur används de, och vad vill man utveckla eller förändra? Det kom in många svar på enkäten, fler än 1700 platsbeskrivningar, och utifrån det kan vi dra slutsatsen att Örebros parker och grönområden är en fråga som engagerar många medborgare.

Stora parker och naturområden uppskattas mest

En tredjedel av platserna som markerades i enkäten ligger i något av kommunens natur- eller kulturresevat, och ytterligare knappt en tredjedel ligger i någon av Örebro stads större parker. Var fjärde plats ligger inom ett avstånd på 150 meter från Svartåns strandkant. Utifrån de här resultaten kan man konstatera att de stora naturområdena och stora parkerna är viktigast för medborgarna i Örebro stad, liksom grönmiljöerna utmed Svartån.

Naturupplevelse samt lugn och ro är uppskattade kvaliteter

På frågan Vad gillar du med platsen? angavs naturupplevelse och lugn och ro som uppskattade kvaliteter för nästan hälften av alla platser som markerades i enkäten. För drygt 40 % av platserna lyftes promenadstråk som en viktig kvalitet. Utöver dessa kvaliteter var lekplats, aktiviteter & idrott och bara vara eller hänga de mest uppskattade kvaliteterna. Lite generaliserande kan man därmed säga att platserna som markerats ut i enkäten i första hand uppskattas för sina kvaliteter för rekreation och återhämtning, tätt följt av platsernas sociala funktioner och möjlighet att utöva olika aktiviteter. I utvecklingen av kommunens parker är det därför viktigt att försöka hitta balansen mellan rofylldhet, natur och rekreation å ena sidan, och aktiviteter, lek och sport å andra sidan.

Platsernas utvecklingsbehov

En fråga i enkäten var: Vad vill du förbättra med platsen? Det vanligaste önskemålet om förbättringar är fler sittplatser. De som svarat på enkäten vill även se mer belysning, mer blommor & planteringar och möjligheter att grilla i sina parker och grönområden. Många efterfrågar även utegym och hundparker.



Läs mer i: **Rapport Resultat Bästa platsen.**

Utveckla stadsdelsparkerna

I föregående kapitel lyftes de stora parkerna, natur- och utflyktsområdena fram som särskilt viktiga för att skapa attraktiva mötesplatser och för att stärka folkhälsan. I det här avsnittet utvecklas underlaget om stadsdelsparkerna. För att underlätta prioritering av insatser har stadsdelsparkernas kvalitet och innehåll bedömts översiktligt utifrån 15 olika upplevelsevärden. Utifrån detta har parkerna delats in i tre klasser: de som har hög kvalitet i dagsläget, de som har mellanhög kvalitet, och de som har låg kvalitet i dagsläget. Samtliga parker har även bedömts utifrån fem olika prioriteringsgrunder.

I den här sammanställningen är det tre områden som faller ut som särskilt viktiga att fokusera på. Stadsdelsparkerna i dessa områden får alla lägst poäng i bedömningen av kvalitet i nuläget, och högst poäng i bedömningen av prioriteringsaspekter. Dessa tre stadsdelsparker är:

- Vivallaparken
- Saxons park i Brickebacken
- Centrala norr med en eventuellt utvidgad stadsdelspark i anslutning till Norrbyparken

Två andra bristområden där det saknas tillräckliga arealer parkmark för stadsdelsparker är på Centrala väster och i sydöstra Örebro med Alby, Ormesta, Österport och pappersbruket. Hovsta och Marieberg är ytterligare två områden som saknar stadsdelsparker.

Aspekter som tagits med i bedömningen av kvalitet:

- Storlek
- Form och parkupplevelse – känsla av rymd och av att vara i stor park
- Egen identitet/särdrag
- Tidsdjup, kulturhistoriska värden
- God ljudmiljö. (Utgår från GIS-analys av bullerstörning i grönområden)
- Naturupplevelse
- Blomsterplanteringar
- Stor eller särskilt bra lekplats
- Spontanidrott
- Vinteraktiviteter
- Bra promenadvägar
- Mötesplatser som attraktiva sittplatser, grillplatser etc
- Stor öppen gräsyta som möjliggör sällskapslekar m.m.
- Möjligt att köpa fika
- Attraherar alla åldrar

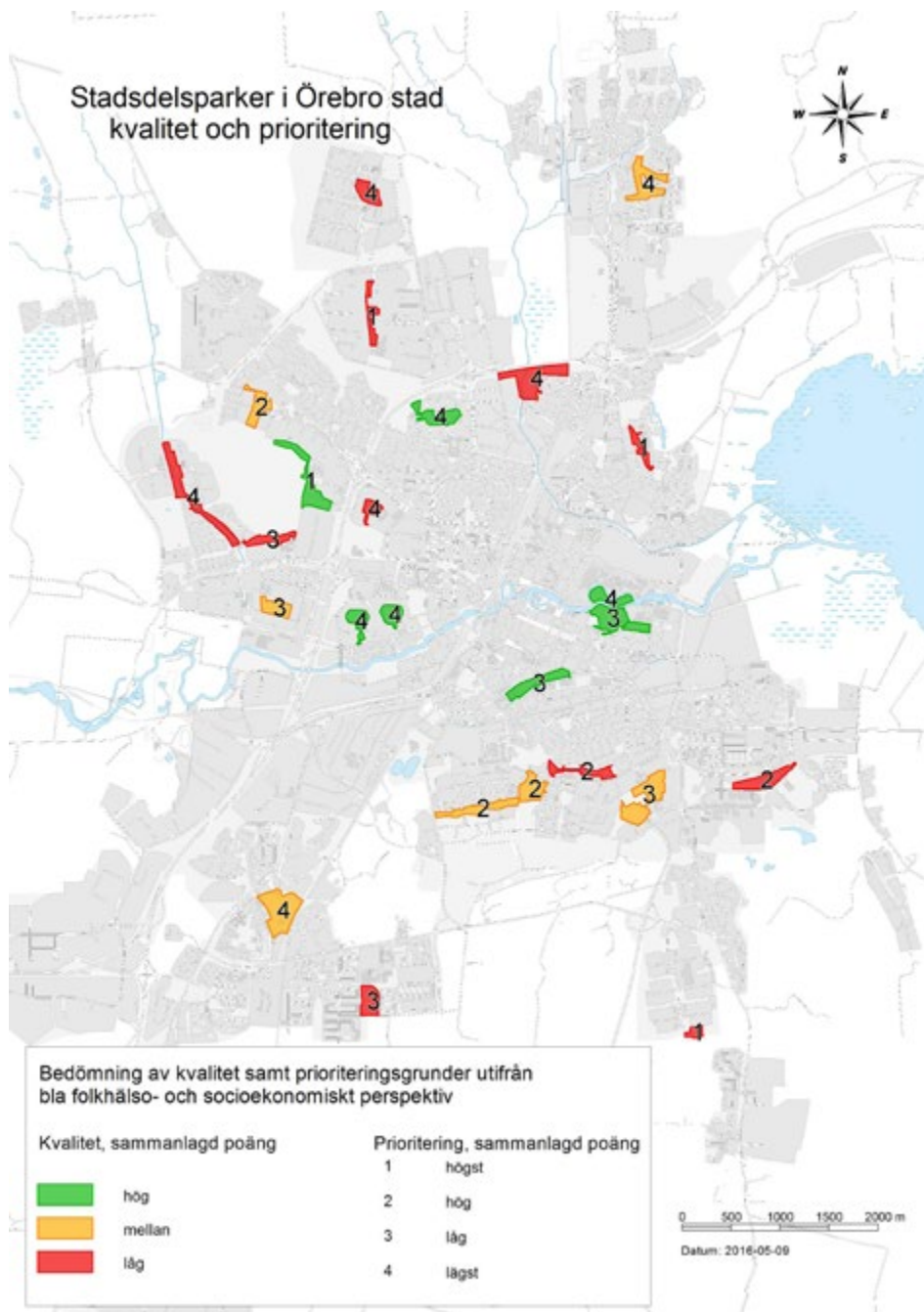
Prioriteringsaspekter:

- Låg kvalitet idag (poäng utifrån nulägesbedömning, två poäng för lägst poängklass, ett poäng för mellanhög poängklass).
- Servar många medborgare (fler än 3 000 personer som bor inom 800 meter = ett poäng, respektive fler än 5 000 personer = två poäng).
- Prioriterat områden utifrån ett socioekonomiskt perspektiv. (Utgår från karta över bostadsområden med andel hushåll med barn i ekonomiskt utsatta hushåll).
- Prioriterat utifrån målgrupperna barn, äldre eller funktionsnedsatta. (Utgår från de stadsdelar där det bor flest barn respektive äldre i Örebro stad).
- Kan fungera som mötesplats för flera olika bostadsområden. (Utgår från geografiskt läge).
- Annan prioriteringsgrund ur ett folkhälsoperspektiv, till exempel ligger nära vårdcentral.



Läs mer i: Rapport från arbetsgrupp Stora parker för Grönstrategin. För de mindre tätorterna se: En studie av grönstruktur – En inventering och analys av sociotopvärden i nio av Örebro kommuns mindre tätorter.





Kartan visar utpekade stadsdelsparker där de färglagts utifrån bedömningen av kvalitet och fått en siffra utifrån bedömningen av prioriteringsaspekterna. Bedömningarna är gjorda för att få en översiktlig bild av nuläget och kan vara ett underlag vid prioritering av olika satsningar. Områden som saknar stadsdelsparker i nuläget, som Hovsta och Marieberg syns inte i kartan.

Utveckla barns lekmiljöer

Lek är grundläggande och avgörande för barns utveckling och välbefinnande! Alla barn har en inneboende drift att leka, och leken har stor betydelse för hjärnans utveckling. I leken utforskar barn sig själva och sin omvärld, och testar olika idéer, roller och erfarenheter. Det är genom leken barnet utvecklar sin fantasi och kreativitet och får möjlighet att uttrycka och bearbeta känslor och tankar.

Genom leken tränar och utvecklar barn såväl fysiska, som sociala och mentala färdigheter. Leken bidrar på så sätt till en sund kroppsutveckling där barnet utvecklar olika förmågor, sitt självförtroende och sin bedömningsförmåga. Genom samspelet med andra barn och med vuxna, lär sig barn att förhandla, lösa konflikter, fatta beslut och kontrollera sina känslor. En mycket viktig aspekt av leken är att den också ger möjlighet till mental återhämtning och ökat välbefinnande. Kort sagt: lek är livsviktigt för barns hälsa, lärande och utveckling!

Tillgång till trygga, spännande och stimulerande lekmiljöer är därför mycket viktigt i alla områden där barn bor och vistas. Attraktiva lekmiljöer blir ofta populära mötesplatser med stor betydelse för trivselen och den sociala sammanhållningen i olika bostadsområden.

Det genomsnittliga gångavståndet till en offentlig lekplats i Örebro stad är knappt 300 meter. Utifrån det kan vi konstatera att vi har en god tillgång till lekplatser. Däremot är variationen mellan de olika lekplatserna inte så stor. Många av lekplatserna består av ett par gungor, vippgungor och någon form av klätterställning och man kan utifrån det hävda att lekvärdet på många lekplatser är begränsat.

Som stöd i arbetet för att utveckla kommunens lekplatser har Riktlinjer för Örebro kommuns lekplatser tagits fram. Riktlinjerna är inriktade på att öka variationen och lekvärdet på de offentliga lekplatserna. Det handlar bland annat att flytta fokus från lekredskap till lekmiljöer som stimulerar till olika typer av lek. En annan inriktning i riktlinjerna handlar om att utveckla vissa lekplatser till utflyktslekplatser som kan attrahera barn och besökare från alla delar av kommunen.

Den övergripande målsättningen med de offentliga lekplatserna är att:

- ge barn tillgång till spännande och stimulerande lekmiljöer
- främja barns hälsa och utveckling
- skapa attraktiva mötesplatser för barn och vuxna

För att uppnå den övergripande målsättningen med lekplatserna krävs en god tillgång till lekplatser. I god tillgång ingår flera olika aspekter. Det handlar självklart om avstånd, men också hur vägen till lekplatsen upplevs och barntätheten i området. Hur attraktiv lekplatsen är i sin utformning och innehåll har också betydelse, liksom om det finns en variation bland lekplatserna i ett område.

Riktlinjer för Örebro kommuns lekplatser beskriver även ett flertal funktioner som är viktiga för att skapa attraktiva lekmiljöer. Det handlar både om lekmiljö, det vill säga om platsens fysiska förutsättningar, utformning och utsmyckning, och om lekfunktioner, det vill säga olika upplevelser och aktiviteter.



Läs mer i: **Riktlinjer för Örebro kommuns lekplatser.**
Rapport från arbetsgrupp Barns lekmiljöer för grönstrategin.

Utveckla parker med fokus på hälsosamt åldrande

Andelen äldre ökar i befolkningen och därmed ökar behovet av hälsofrämjande och sjukdomsförebyggande insatser. Satsningar som leder till sänkt sjuklighet och minskat hjälpberoende har stor betydelse för enskilda individers livskvalitet och innebär också stora besparingar ur ett samhällsekonomiskt perspektiv.

Två av de viktigaste faktorerna för ett hälsosamt åldrande är fysisk aktivitet och social samvaro. De positiva hälsoeffekterna av fysisk aktivitet och utevistelse är många, bland annat genom att ge ökat välbefinnande, stärkt skelett, bevara muskulatur och rörlighet, minska risken för hjärtkärlsjukdomar, stroke och diabetes, förbättra sömnkvaliteten samt minska besvär från stress, oro och ångest. Många blir dock gradvis mindre aktiva när de blir äldre. I Örebro kommun uppger ca 60 % av både män och kvinnor mellan 65 och 79 år att de är fysiskt aktiva minst 30 minuter om dagen. I åldersgruppen 80 till 84 år har denna andel sjunkit till knappt 50 % för männen och knappt 30 % för kvinnorna.

För att stimulera fler äldre Örebroare till att nyttja parker, naturområden och gröna stråk i större utsträckning behövs riktade insatser. Det handlar dels om satsningar i den fysiska miljön och dels om satsningar som syftar till att öka motivationen för att komma ut och röra sig mer. Grönstrategins arbetsgrupp med fokusområde hälsosamt åldrande lyfte fram följande prioriterade insatser:



1. Öka tillgängligheten till promenadvänliga stråk

En prioriterad åtgärd i arbetet för folkhälsa för äldre i parker och naturområden är att iordningsställa prioriterade promenadslingor. För utvalda sträckor kan eventuella hinder inventeras och åtgärdas, upplevelsevärden utmed promenadslingorna utvecklas och informationsmaterial tas fram.

2. Öka tillgången till attraktiva mötesplatser i parker och naturområden

De viktigaste mötesplatserna är bänkar och bord, gärna på platser med utsikt över vackra miljöer eller folkliv som till exempel lekande barn eller många förbipasserande. Aktivitetsytor som till exempel bouleplaner eller odlingsytor kan också bli viktiga mötesplatser beroende på intresset i närområdet. Dialog med intressenter bör alltid ske innan nya aktivitetsytor anläggs.

3. Förbättra möjligheter till natur- och sinnesupplevelser i kommunens parker

Det handlar till exempel om möjlighet att uppleva naturljud som fågelsång och ljud från rinnande vatten, och möjligheten att följa årstidsväxlingar som de första vårblommorna eller färgrika höstlöv. Arbetet för att nå detta mål sammanfaller med strategierna för att utveckla stadens ekosystemtjänster med grodans, sångfågeln och fjärlens landskap.

4. Utveckla samverkan med hälso- och sjukvården runt FAR (fysisk aktivitet på recept)

I detta samarbete kan anpassningar och anläggningar i det offentliga rummet utformas i dialog med hälso- och sjukvården och nyttjande av till exempel promenadslingor och utegym kan integreras i vårdrelaterad verksamhet. Promenadslingor med äldre som särskild målgrupp kan med fördel passera vårdcentraler och dialog med regionen bör ske vid anläggning av utegym för en äldre målgrupp.

5. Satsa på samverkan mellan olika aktörer som kan utöka utbudet av olika former av ledarledda och andra organiserade aktiviteter i det offentliga rummet

Organiserade aktiviteter som stavgångsgrupper, cykelturer och andra utflykter är mycket viktigt för att få fler att komma ut mer. Här behövs en variation, både när det gäller olika former av aktiviteter, men också många olika aktörer – både inom kommunkoncernen, regionen och inom det civila samhället.



Läs mer i: **Riktlinjer för Örebro kommuns lekplatser.**
Rapport från arbetsgrupp Barns lekmiljöer för grönstrategin.

3. Utveckla de gröna stråken till ett sammanhängande nätverk

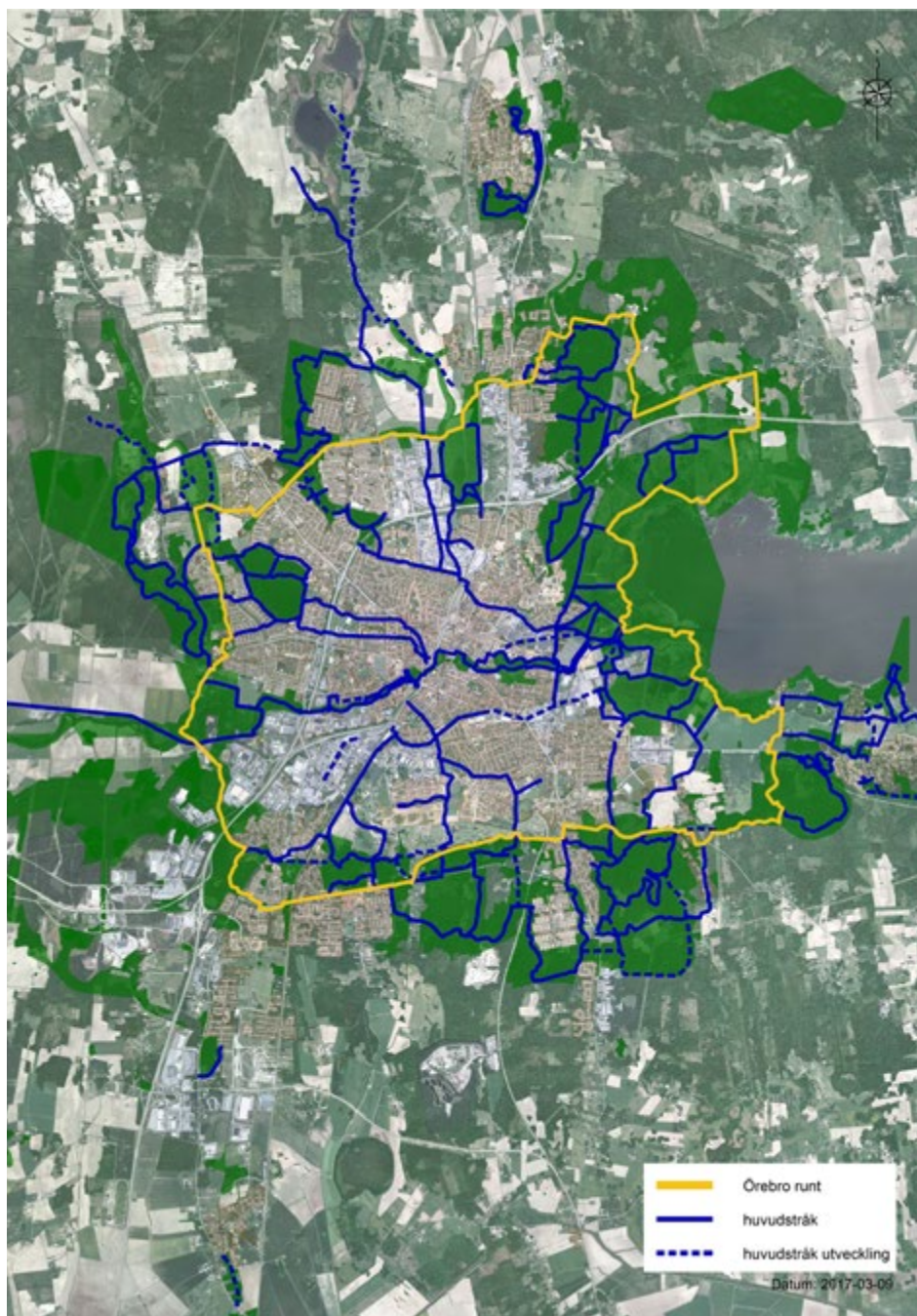
Ställningstaganden:

- I Örebro stad och de mindre tätorterna ska ett väl fungerande och sammanhängande nätverk av gröna gång- och cykelstråk göra det lätt att ta sig ut i parker och naturen. Stråken ska möjliggöra rekreation och stimulera till aktiv transport, det vill säga att människor går eller cyklar, mellan olika bostadsområden och målpunkter.
- De gröna stråkens funktion som spridningsvägar för olika djur och växter ska värnas och utvecklas. Viktiga kvaliteter är att de gröna stråken är tillräckligt breda och att de bildar ett sammanhängande nätverk som binder ihop olika värdekärnor.

Gröna stråk är en mycket viktig del av den gröna infrastrukturen. De binder ihop olika grönområden till en fungerande helhet. Gröna stråk i grönstrategin utgår i första hand från ett socialt perspektiv och människors förflyttningar. Men i många fall har de gröna stråken även en stor betydelse ur ett ekologiskt perspektiv för växter och djurs spridningsmöjligheter. De gröna stråken har således flera olika funktioner. De viktigaste är:

- Att möjliggöra människors rekreation och vardagsmotion, det vill säga vara attraktiva gång- och cykelvägar för till exempel dagliga promenader, löpträning eller cykelutflykter. Rekreativstråk bör vara lätta att nå från hemmet, rundslingor uppskattas ofta liksom möjligheten att välja kortare eller längre sträckor att gå.
- Att stimulera till aktiv transport, det vill säga att vara attraktiva gång- och cykelvägar som används för att komma till och från skolan, jobbet eller fritidsaktiviteter. För den här funktionen bör stråken vara gena och snabba, men samtidigt trygga och trevliga förbindelser mellan bostaden och olika målpunkter.
- Att öka tillgängligheten till parker och naturområden, genom att vara attraktiva vägar som leder dit. Om vägen till ett besöksmål upplevs som trevlig i sig så ökar upplevelsen av närhet och därmed besöksfrekvensen.
- Att binda samman olika parker och naturområden. Gröna länkar mellan olika parker och naturområden är också ett sätt att öka tillgängligheten, och har även en ekologisk funktion för växter och djurs spridning.

Gröna stråk består av gång- och cykelvägar samt närområdet runt omkring. Det gröna stråkets värde och attraktionskraft avgörs ofta av den gröna miljö som gång- och cykelvägen går igenom eller ligger intill. Hur bred denna gröna miljö bör vara beror på vilka funktioner som det gröna stråket ska fylla. Ekologiska och rekreativfunktioner ställer högst krav på en attraktiv och väl tilltagen grön zon och på en låg nivå av störning från till exempel biltrafik. Det finns inget facit på vilken bredd som är den bästa, det varierar från fall till fall och beror bland annat på topografi, bebyggelse i området, ljudmiljö och vilken typ av vegetation som finns och hur denna sköts. När det gäller ekologisk funktion beror det även på vilka arter som ska kunna förflytta sig – en blåmes eller en vattensalamander har olika behov. Bullerstörning från biltrafik kan användas som riktvärde, där en nivå på 45 till 50 dB uppfattas som en god ljudmiljö av de flesta.



Kartan visar gröna stråk i Örebro stad. För de mindre tätorterna se, bilaga fyra.

De gröna stråken är gång- och cykelvägar som till stor del går igenom parker och andra grönområden. De gröna stråken används i första hand för rekreation och motion, men de fungerar även som förbindelselänkar mellan olika bostadsområden och som ekologiska spridningsvägar för olika arter.

I den gröna ringen runt Örebro stad har stråket Örebro runt pekats ut. Detta har en längd som motsvarar en marathon och passerar genom flera av Örebros ströv- och utflyktsområden. För Örebro runt har vägar valts som tål ett högre besöksstryck och där det är tillåtet att cykla. Vid ett par platser är det i dagsläget svårt att passera, som järnvägspassagen norr om Boglundsängen.

Exempel på olika bredder för befintliga stråk och parker i Örebro idag

Hur brett behöver ett grönområde runt en gång- och cykelväg vara för att det ska fungera som ett grönt stråk och rekreationsområde? Det finns inget facit för det, men här beskrivs några exempel som belyser betydelsen av störning från trafik för stråkens funktion.



Svartåstråket vid Örsro utgörs av en smal remsa med parkmark intill gång- och cykelvägen. Bredden är ca 10 meter, men därtill kommer Svartån med ca 40 meter och på andra sidan stranden ligger villaträdgårdar. Gång- och cykelvägen går bredvid koloniområdet och privat parkmark. Frånvaro av störning från vägtrafik, angränsande privata grönområden, samt vattenkontakten gör att sträckan fungerar bra som grönt stråk.

Gång- och cykelvägen i Änggatans förlängning ned mot Ekängen är ett annat exempel på ett smalt stråk (ca 20 meter brett) med samma typ av förutsättningar som ovan. Stråket gränsar till privata trädgårdar på båda sidor och det finns ingen störning av trafik.

I bilden nedan har dock gång- och cykelvägen längs Universitetsallén inte samma värde som rekreationsstråk. Bredden på detta stråk är ca 60 meter inklusive bilvägen och ca 40 meter på östra sidan av bilvägen. Trots att detta stråk är bredare och också delvis gränsar till privata grönområden så är störningen från bilvägen stor.



Parkers funktioner som rekreationsområden påverkas också av storlek och form. Är parken för smal kan störningar från närliggande vägar bli stor. Oskarsparken är ca 70 meter bred, Sveaparkens bredd varierar mellan ca 60 och 100 meter och Skytteparken är ca 80 meter bred. Upplevelse av störning varierar ofta ganska mycket mellan olika personer, men dessa exempel kan betraktas som exempel i gränlandet mellan tillräcklig bredd i förhållande till störning för att besökare ska ha känslan av rofylldhet och att vara i en stor park. Jeremiasparken (mellan Sörby och Sörbyängen, ej med på bilden) är smalare (40 till 60 meter bred) men gränsar inte till någon väg utan bara privata grönområden. Trots en smalare park är känslan av rofylldhet större.

4. Utgå ifrån landskapet och utveckla Örebros karaktärsdrag och gröna kulturvärden

Ställningstaganden:

- Förvaltning av grön- och naturområden samt översiktlig planering ska utgå från ett ekologiskt landskapsperspektiv för att den urbana, gröna infrastrukturen ska bidra till den biologiska mångfalden i omgivande landskap. Viktiga sådana landskap är Hjälmjarlandskapet, Kilsbergen och våtmarkslandskapet på Närkeslätten.
- I fysisk planering av ny grönstruktur i bostads- och verksamhetsområden ska områdets naturgivna förutsättningar och karaktärsdrag tillvaratas och förstärkas.
- Kulturhistoriska miljöer i parker, trädgårdar och gröna stråk ska bibehållas och lyftas fram som betydelsefulla inslag och målpunkter. De ska även i framtiden representera kontinuiteten i Örebro med dess långa utvecklingshistoria och på så sätt bidra till att stärka den lokala identiteten.

I den europeiska landskapskonventionen beskrivs landskap som ett resultat av samspelet mellan människa och miljö. Landskap har många olika slags värden – kulturella, ekologiska, estetiska, sociala och ekonomiska. Här finns spår efter det förflutna, men landskapet förändras hela tiden i takt med att samhället förändras.

Landskap kan ha olika skalor. I det här kapitlet beskrivs Örebro kommuns landskap både på en mer översiktlig nivå och med fördjupade kartor över ekologiska och kulturhistoriska värden.

Landskapskonventionen lyfter fram vikten av en hållbar förvaltning av landskapets värden. Det förutsätter goda kunskaper om olika värden och att dessa kan tas tillvara och utvecklas i samband med olika förändringar. Att utgå från landskapets karaktärsdrag oavsett om det handlar om naturmiljöer som vattendrag, kulturhistoriska miljöer, eller andra bruks- eller upplevelsevärden, bidrar till att förstärka platsers identitet och därmed attraktivitet.



Landskap i Örebro kommun

Landskapet i Örebro varierar i olika delar av kommunen. I Öster ligger Hjälmarens som är en grund slättsjö med flikig och till stor del skogsklädd kust. Sänkningen av Hjälmarens vattennivå på 1800-talet var nordeuropas största sjösänkingsprojekt.

Kommunens centrala delar domineras av den bördiga Närkeslätten. Här finns ett storskaligt och flackt odlingslandskap med stora åkrar. Där landskapet är mer kuperat är odlingsmarkerna mer småskaliga och uppblandad med skogsmark. I kartan nedan kallas detta för mellanbygd. Mellanbygden gränsar till de skogsdominerade delarna av kommunen som finns i de nordöstra och södra kommundelarna. I väster domineras landskapet av Kilsbergen som också är skogsklätt och kuperat.

Grönstrukturen i och runt kommunens tätorter ser olika ut beroende på var i landskapet de ligger. Odensbacken, Stora Mellösa och Mosås ligger i den storskaliga jordbruksbygden och omges till stor del av åkermark. Asker, Glanshammar och Ölmbrotorp ligger i mellanbygd, omgivna av både odlings- och skogslandskap. Hampetorp, Kilsmo och Brevens bruk ligger i den skogsdominerade södra delen av kommunen och Vintrosa, Latorp och Garphyttan på Kilsbergens sluttningar.



Kartan med denna karaktärisering av landskapet i Örebro kommun är hämtad ur rapporten "Landskapsanalys för Örebro kommun".

Ekologiska landskapsvärden i Örebro kommun

I det här avsnittet ges en översikt över ekologiska landskapsvärden i Örebro kommun, samt principer för att utveckla dessa värden.

Slätten och våtmarkerna

På Närkeslätten finns flera våtmarksområden som har internationell betydelse för bevarandet av olika fågelarter: Kvismaren, Tysslingen och Oset & Rynningeviken. Historiskt sett så har slättlandskapet präglats av våtmarker i mycket större utsträckning, men ungefär 95 % av våtmarkerna har dikats ut under de senaste 150 åren, och istället omvandlats till åkermark. De mindre våtmarkerna både i bebyggd miljö och i naturområden fungerar som viktiga komplement och tillsammans med de större våtmarkerna bildar de en ekologisk helhet.

Vattendragen

Genom landskapet flyter flera större och mindre vattendrag där de största är Svartån, Täljeån och Järleån. Vattendragen fungerar som ekologiska spridningsvägar och har ofta stora biologiska värden knutna till sig.

Skogar i Kilsbergen och runt Hjälmaran

Kilsbergen är den sydligaste utlöparen av det norrländska barrskogslandskapet. Lövskogarna runt Hjälmaran är istället en del av det sydsvenska lövskogslandskapet. I en bred zon utmed sjön finns här höga ekologiska värden knutna till olika typer av lövskogsmiljöer, och till herrgårdsmiljöer med bland annat gamla ekhagar.

Äldre odlingslandskap

Bondesveriges odlingslandskap var mycket varierat och hyste en mycket stor artrikedom, knuten till bland annat ögödslade betesmarker och stora arealer ängsmark, gamla träd och bryn, samt till småvatten, stenmurar och åkerholmar som bidrog med många olika livsmiljöer. Områden där det fortfarande finns höga värden knutna till äldre odlingslandskap finns bland annat vid Vintrosa och Latorp samt vid Asker.

Principer för att bevara och utveckla dessa ekologiska värden, (se utveckling av dessa i nästa kapitel om ekosystemtjänster):

- **Skapa fler våtmarks- och vattenmiljöer där det är möjligt**
Våtmarker, översvämningsytor och andra vattenmiljöer längs större och mindre vattendrag samt i andra lågpunkter har många olika funktioner. De kan bidra med vattenrening, flödesreglering och de har både hög biologisk mångfald och höga rekreativvärden.
- **Skapa ekologiska zoner längs vattendragen**
Med plantering av träd och buskar kan dessa utvecklas till värdefulla ekologiska korridorer och rekreativstråk. Zonerna kan även fungera som översvämningsytor, de minskar utsläpp av föroreningar till vattendragen, och är viktiga miljöer för den biologiska mångfalden.
- **Bevara äldre skogsmiljöer och värna funktionella förbindelser**
Generellt sett så finns det bara några få procent med gammal skog kvar i södra Sverige, och de tätortsnära skogarna har därför en särställning när det gäller att bevara den biologiska mångfalden. Den gröna ringen med äldre skog runt Örebro stad har därför en viktig funktion både ekologiskt och socialt.
- **Ängar istället för gräsmattor**
Anläggning och skötsel av blomsterrika ängsmarker leder till en betydligt rikare biologisk mångfald än klippning av gräsmattor. Restaurering av igenväxta ängar och betesmarker är viktiga naturvårdsåtgärder.

Viktiga naturmiljöer i Örebro kommun



I Kartan är de värdefulla skogsmiljöerna i Kilsbergen och runt Hjälmarens markerade med grön färg. Områden med rosa färg är äldre och småbrutna odlingslandskap med höga natur- och kulturvärden. De internationellt betydelsefulla våtmarksområdena är markerade med blå färg, liksom de större vattendragen.



Läs mer i: *Rapport Gröna värden i Örebro – spridningsanalys och kartering av områden med biologisk mångfald*. Ekologigruppen, 2015.

Fördjupade kartor över ekologiska värden

Kunskap om vilka områden som har olika typer av värden är viktiga för att lämplig hänsyn ska kunna tas i den fysiska planeringen. Som en del av arbetet med grönstrategin har underlagskartor som pekar ut ekologisk värden runt Örebro stad och de mindre tätorterna tagits fram. Detta material utgörs av ett GIS-skikt som kan uppdateras när ny kunskap tillkommer, till exempel i samband med inventeringar av olika områden. Kartan på nästa sida ger en bild av det material som tagits fram runt Örebro stad. I bilaga fyra ligger motsvarande bilder för de mindre tätorterna.

I kartan visas värdekärnor, förstärkningsområden och viktiga spridningslänkar. Dessa ska tillsammans bilda en fungerande ekologisk infrastruktur.

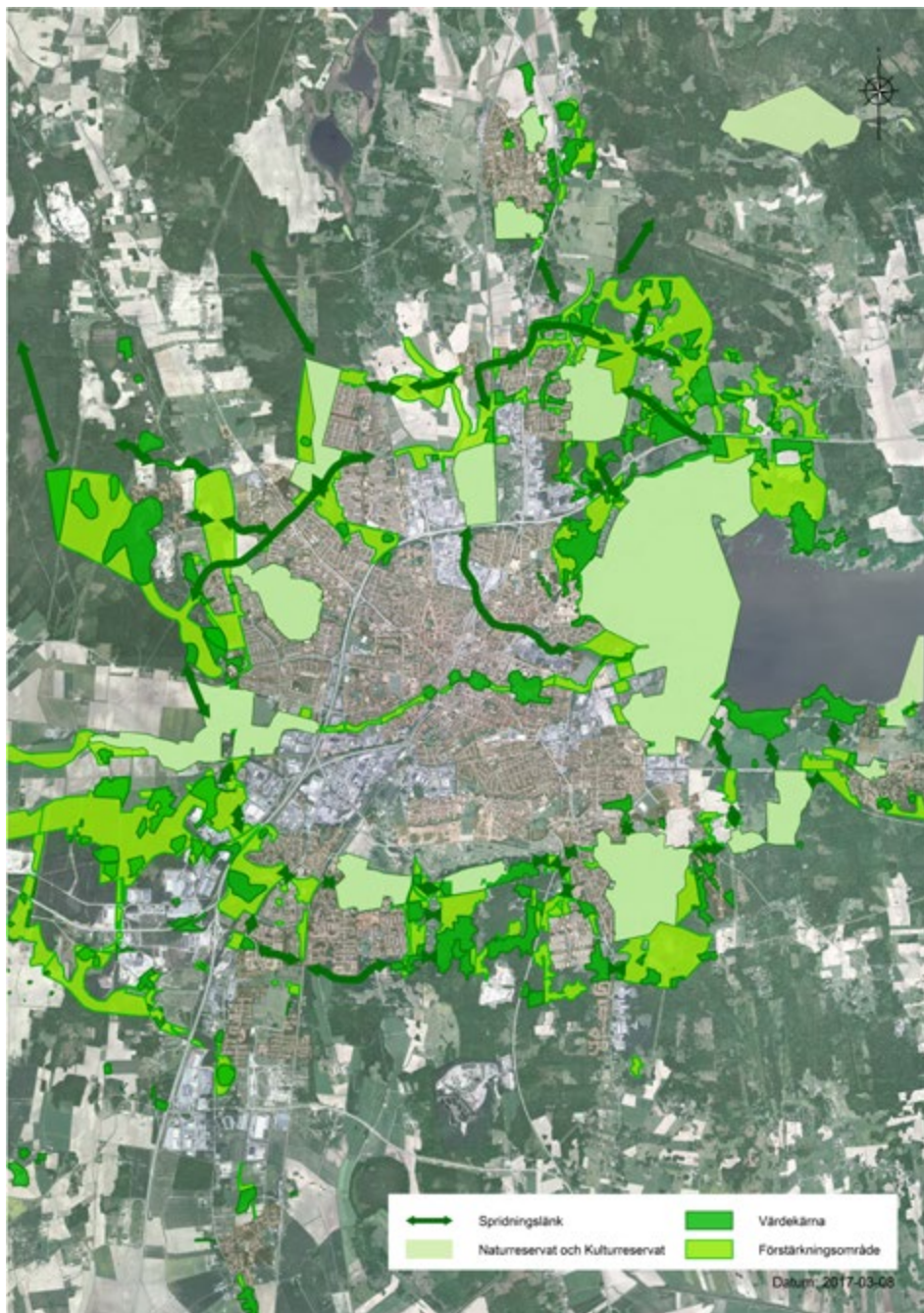
Värdekärnor är områden med höga naturvärden i dagsläget och är viktiga för att bevara den biologiska mångfalden. Till värdekärnor räknas de befintliga natur- och kulturresevatnen, ytor som är avsatta för naturvård i skogsbruksplanen (NO- och NS-ytor), områden med gammal skog, samt andra områden där det finns kännedom om höga naturvärden.

Förstärkningsområden kan ha olika funktioner. Vissa är områden som har potential att utveckla höga naturvärden (bli värdekärnor) inom relativt kort tid. Det kan också vara områden som ligger i anslutning till värdekärnor och som behövs för bevara dessa värden, till exempel genom att fungera som viktiga buffert/skyddszoner. Ytterligare en kategori områden som räknas som förstärkningsområden är sådana som kan ha en viktig ekologisk funktion utifrån sitt geografiska läge – det vill säga att de kan fungera som ”stepping stones” och binda ihop en ekologisk infrastruktur i områden där det är stora avstånd mellan värdekärnor.

Ekologiska förbindelselänkar är områden som är viktiga för olika arters spridning mellan områden med höga naturvärden. Förbindelselänkarna markeras i kartan som pilar. I praktiken kan det handla om områden där man tryggar olika arters spridning genom att spara grönytor som korridorer genom i övrigt exploaterad mark, eller där man arbetar aktivt för att tillskapa substrat eller förstärkningsområden.



Läs mer i: *GIS-skikt med områden med ekologiska värden.*



Bilden visar hur områden med höga ekologiska värden bildar en grön ring runt Örebro stad. Många av världens städer ligger i områden med hög biologisk mångfald. Sådana rika områden har det historiskt sett ofta varit viktiga för människan. Eftersom ca 95 % av de biologiskt värdefulla områdena försvunnit i Sverige under de senaste 200 åren i skogs- och odlingslandskapet skapas här en målkonflikt. Vi behöver värna de områden som har kvar och som kan utveckla höga naturvärden, men den gröna ringen runt Örebro stad är också områden med ett högt exploateringstryck för att bygga bostäder för stadens växande befolkning.

Skogarna runt Örebro stad står i förbindelse med andra viktiga värdestråk. Skogen på Karlslundsåsen och i Öknaskogen fortsätter norrut tills de möter Kilsbergen, och Venaskogen och Kränglan står i förbindelse med det värdefulla Käglanområdet i nordväst.

Gröna kulturvärden i Örebro kommun

De gröna kulturvärdena i staden är framförallt knutna till parker, gröna gaturum, gårdar i bostadskvarter, kyrkogårdar och begravningsplatser. Längre ut från stadskärnan finns gröna kulturvärden i koloniområdena, fornlämningsområdena, den äldre infrastrukturen samt i resterna av de gårdar och byar som finns i och runt staden.

Parkerna i staden har en medveten planering och gestaltning utifrån rådande tidsideal, stadplaneideal och politiska ideologier. De har haft funktion som social mötesplats, för att förhindra bränder, för att förbättra människors hälsa och för att göra staden till en sund, god och vacker boendemiljö.

Parker med lång historisk kontinuitet

Örebros två äldsta parker; Slottsparken och Stora Holmen ligger i stadskärnan i Svartåns närhet och har sitt ursprung i de praktiskt nyttjade ytorna kring slottet och på holmarna i Svartån som tillhörde kronan. Slottsparken anlades på slottets yttre borggård på 1770-talet och kålgården på Stora Holmen omvandlades till en engelsk landskapspark år 1817. Parkerna anlades då stadsbebyggelsen och befolkningen växte, av brandskydds- och hälsoskäl. Tillkomsten hänger också samman med borgerskapets sällskapliv där mötesplatser i det fria, för att promenera och synas var viktiga. Strömparterren och Frimurarholmen är också exempel på parker som kom till vid mitten av 1800-talet på mark som var glest bebyggd och extensivt använd.

Brunnsparken och Stadsparken är två parker utanför stadskärnan med lång historisk kontinuitet. Brunnsparken var en del av brunnsmiljön som växte fram på 1700-talet kring bruket att dricka brunn. Stadsparken har sitt ursprung i Örebro läns trädgårdsförening, som från 1864 fick disponera mark av staden för odling av nyttoväxter i folkbildnings-syfte. Både Brunnsparken och Stadsparken omvandlades på 1930-talet till parker för nöje och rekreation.

Parker, alléer och esplanader i 1800-talets stadsplanestruktur

När staden utvidgades och planlades på 1880-talet och framåt ingick parkerna som en naturlig del redan från början. Parker, kvartersparker, förträdgårdar och alléer är en väsentlig del av det sena 1800-talets stadsplaneideal och syftade till att skapa en vackrare och hälsosammare stad med vegetation, luft och ljus. Att lägga in breda gator med omgivande alléer var också ett sätt att hindra brandspridning. Oscarsparken, Hagaparken, Västaparken, Karl Johanparken, Skytteparken, Sveaparken och Sofiaparken är alla exempel på parker som kom till efter 1880-talets stadsplaner. Hertig Karls allé och Oskarsvägen är de tydligaste exemplen på alléer i stenstaden. Innerstadens gröna miljö består förutom av parker och alléer också av den gröna förgårdsmarken och gårdsmiljöerna inne i kvarteren. De flesta av gårdarna i stenstaden hade från början träd och även ett visst mått av annan grönska.

1900-talets bostadsområden

I kvartersstaden och i egnahemsområdena från det tidiga 1900-talet förekommer en enklare typ av kvartersparker som i stadsplanerna markerats som små ursparingar i bostadskvarter, där det i stället för bebyggelse har anlagts park. Exempel på sådana är Viktoriaparken och Malmplan. Egnahemsområdena från 1900-talets början karakteriseras av gröna trädgårdar som från början användes för egen odling. Grönstrukturen i dessa områden är inte allmänt tillgängligt annat än som en visuell del av dessa områdets gröna karaktär.

Med 1920-talet kom storgårdskvarteren med gröna ytor mitt i kvarteren som en reaktion på bostadsförhållandena i den mörka och trånga kvartersstaden. Efterkrigstidens bostadsområden planerades som självständiga enklaver utanför stadskärnan efter grannskapsprincipen. Det var ett försök att återge människorna något av småstadens gemenskap, hemkänsla och trygghet och innehöll från början parker och lekplatser. Det första exemplet i Örebro är Rosta från 1951–53, där också stadens första bostadspark anlades. Parken skulle vara ett komplement till bostaden med en lek- och rekreativmiljö i anslutning till bostadsområdena. Rosta och Baronbackarna var ur ett riksperspektiv föregångare för denna typ av planering.

Tillgången på natur runt eller insprängt i bostadsområdena var en planeringsförutsättning för de storskaliga bostadsområden som planerades under rekordåren på 1960- och 1970-talen. Grundtanken var ”hus i park”, där barn för första gången fick en viktig roll i planeringen. Inom stadsdelarna finns stora sammanhängande grönstråk och mindre kvartersparker och lekplatser inom bostadskvarteren. Parken Hagen i Ladugårdsängen från 1992 representerar 1980- och 1990-talets stadsdelspark som karakteriseras av ett naturligt parklandskap.

Kyrkogårdar/Begravningsplatser

Kyrkogårdarna och begravningsplatserna i staden är parkliknande miljöer som utformats på ett medvetet sätt med ett stort inslag av stora träd och annan grönska. De har stor betydelse som minnesplatser för anhöriga och stadens historia berättas via gravstenar och monument.

Institutionsparker

I anslutning till de stora institutionerna, epidemisjukhuset, lasarettet, regementena I3 och Svea Trängkår, senare Västra Marks mentalsjukhus, som kom till i stadens utkant i början av 1900-talet anlades parker. Parkerna var en del i den representativa miljön men användes också för rekreation och vård. Även stadens största arbetsplats CV; SJ:s centralverkstäder innehöll inslag av parker.

Koloniområden

Koloniområdena Örnros, Älvtomt, Alnängarna och Domarringen anlades i början av 1900-talet och låg då i stadens utkanter. Områdena är goda exempel på kolonirörelsens framväxt runt sekelskiftet 1900; en tid då trädgårdsodling hade fått fäste bland den breda allmänheten och det var självklart att i möjligaste mån odla egna rotfrukter och grönsaker. Koloniområdena hade stor betydelse för stadsborna och är idag välskötta gröna miljöer i staden.



Gårdar och byar i och runt staden

Vartefter staden växt har den omgivande landsbygden införlivats i stadsbebyggelsen. Utvecklingen accelererade under efterkrigstiden då Örebro stad successivt köpte in omgivande mark som markreserv för allmännyttans bostadsbyggande. På några platser finns rester av de gamla by- och gårdsmiljöerna kvar, i vissa stadsdelar finns äldre manbyggnader med trädgårdar bevarade inom bostadsområdena. I randzonen av dagens Örebro finns by- och gårdsmiljöer som är av parkkaraktär med inslag av trädrader, stenmurar och solitär träd.

Kulturresevatnen Sommarro och Karlslund

I stadens närhet finns två kulturlandskap med höga natur- och kulturvärden som är skyddade som kommunala kulturresevat.

Karlslund är ett värdefullt kulturpräglad landskap i stadens närhet som bevarats till sin helhet med bebyggelse, herrgårdsträdgård och park, miljön kring ån med natur och lämningar av industriell verksamhet samt ett storslaget odlingslandskap. Karlslund har sin rötter i Västra ladugården och utvecklades till Karlslunds herrgård med mönsterjordbruk med framsynt och tidig teknisk utveckling under perioden 1800–1960. Under de senaste femtio åren nyttjat som ett av stadens viktigaste rekreationsområden. Karlslund är riksintresse för kulturmiljövården.

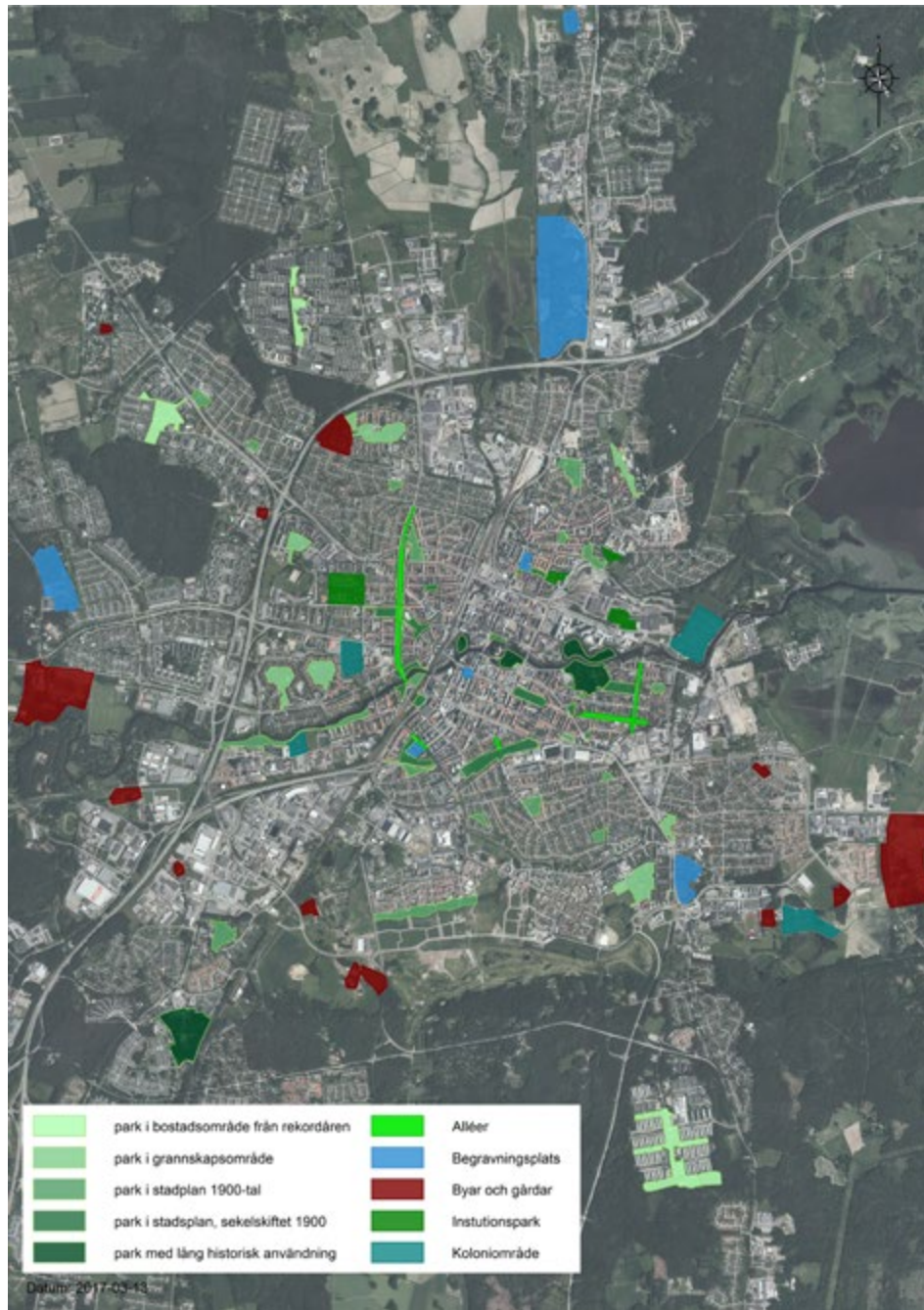
Sommarro och Sommarroskogen är ett värdefullt kulturpräglad landskap i stadens utkant. Sommarroområdet är ett välbevarat exempel på så kallade landerier i stadens utkant – gårdar för borgarnas sommarviste, djurhållning och odling. Området ger en tydlig bild av användningen och utvecklingen av natur i Örebros närhet från tiden före den moderna stadens framväxt runt förra sekelskiftet fram till idag. Det visar en utveckling från självhushållets tid med stadsbornas jordbruk och sommarnöjen till nutidens användning för rekreation och undervisning.

Gröna kulturvården i landskapet

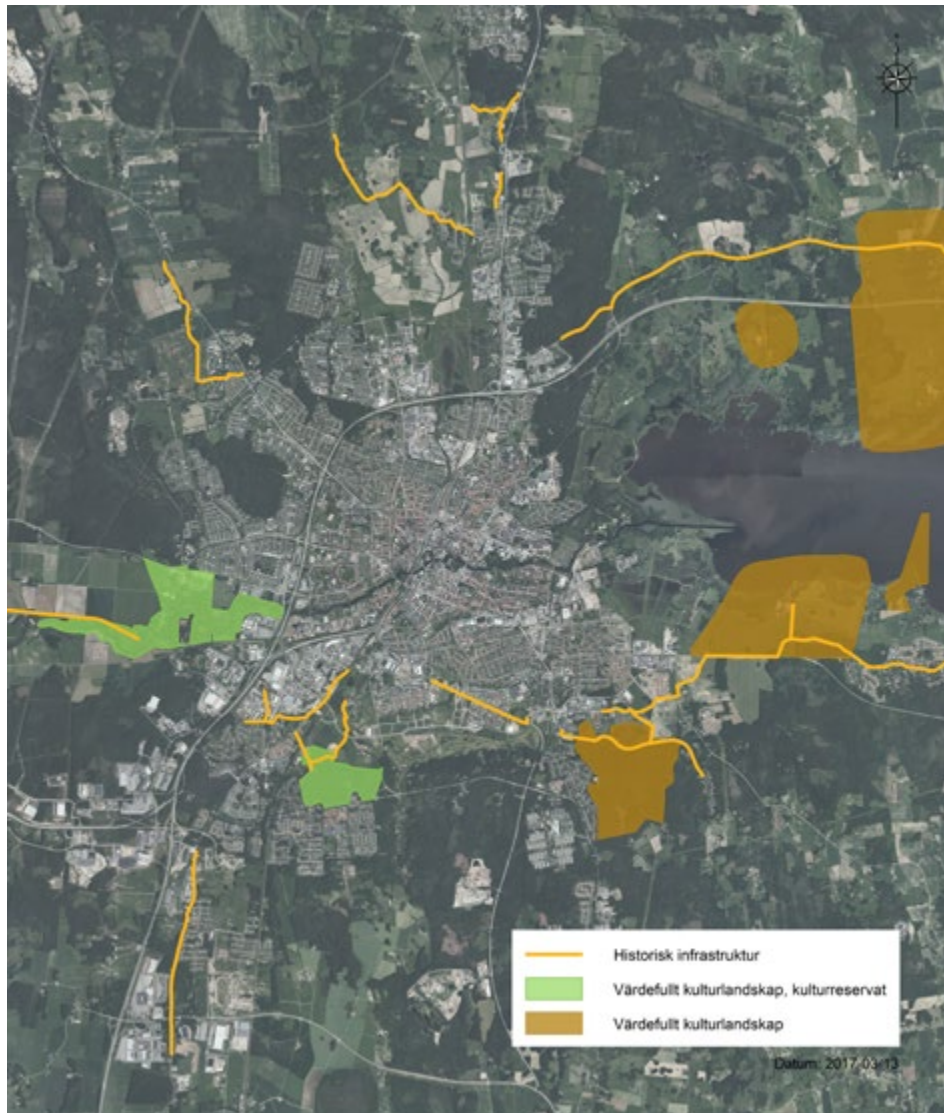
Kulturlandskapets gröna kulturvården är knutna till fornlämningar, kyrkor och begravningsplatser, gårds- och bymiljöer, ängar- och betesmarker och småskaliga odlingslandskap. Äldre lövträd, odlingsmurar, röjningsrösen, diken, husgrunder, åkerholmar, trädrader och alléer är alla betydelsebärande delar i landskapet och källor till förståelse för landsbygdens historia. Även de rester av jordbrukssamhällets infrastruktur som finns kring Örebro och i omgivande landsbygd i form av vägsträckningar, broar, kanaler, stenmurar och hamnanläggningar ger stora värden i landskapet. Alléer och odlingsmurar/stengärdesgårdar omfattas av biotopskydd enligt miljöbalken. Större landskapsområden med ett bevarat småskaligt odlingslandskap finns runt Hjälmarren, vid Latorp och Vintrosa, nordväst om Kvismaren och runt Asker.

Behov av ökad kunskap

Örebro har många parker och grönområden med kulturmiljövården. För många saknas dock undersökningar och beskrivningar. För att få bra planeringsunderlag behöver kunskapen fördjupas och systematiseras och olika karaktärer kartläggas.



Parker från olika epoker och andra grönområden med kulturhistoriska värden i Örebro stad.



Större områden och strukturer med kulturhistoriska värden i och runt Örebro stad.

5. Utveckla stadens ekosystemtjänster

Ställningstaganden:

- Grön- och naturområdets förmåga att leverera ekosystemtjänster ska värnas och förstärkas. I den fysiska planeringen ska styrkor och brister för aktuella ekosystemtjänster analyseras i olika planområden och beaktas i planförslag.

Ekosystemtjänster är tjänster som naturen ger oss människor. Grunden för alla ekosystemtjänster är den biologiska mångfalden, där olika arter och organismer samverkar i komplexa nätverk.

I våra städer och tätorter bidrar parker, naturområden, trädgårdar, vägrenar, gröna tak och träd på gator och torg med ett flertal olika ekosystemtjänster. De skapar ett bättre lokalklimat och en tåligare bebyggelse genom att de renar luften från trafikens luftföroreningar, utjämnar temperatursvängningar och ger skugga varma sommardagar, renar dagvatten samt dämpar vattenflöden vid kraftiga regn. Dessa tjänster kommer att bli allt mer värdefulla i det förändrade klimat vi går mot med bland annat ökad nederbörd och fler extrema regn. Parker och grönområden är även viktiga rekreativmiljöer samt livsmiljöer för djur och växter.

Att värna och utveckla ekosystemtjänster är nödvändigt för en hållbar stadsutveckling. När Örebro och våra övriga tätorter växer, så innebär det att vissa grönområden exploateras och tas i anspråk för bebyggelse. Det gör att kraven på den övriga grönsstrukturen ökar – färre och mindre ytor behöver leverera fler ekosystemtjänster. Parker, naturområden och andra grönytor behöver i större utsträckning bli mångfunktionella.

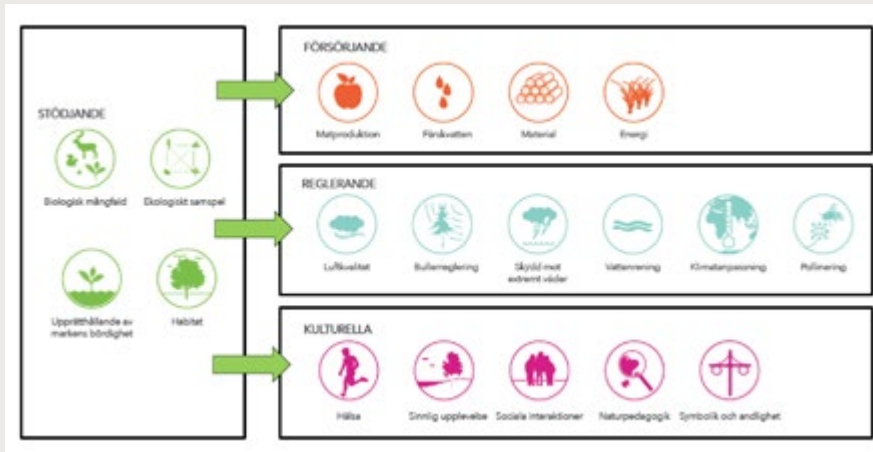
I grönstrategin har tre delstrategier formulerats för att beskriva viktiga principer för kommunens arbete för att stärka viktiga ekosystemtjänster. Dessa har var sitt djur som symbol och kallas:

- Grodans landskap – med fokus på vattenmiljöer för vattenrening, minskad översvämningensrisk, minskad övergödning, ökad biologisk mångfald och estetiska/sociala värden.
- Fjärilens landskap – med fokus på blommande marker för ökad biologisk mångfald, pollinerande insekter och estetiska/sociala värden.
- Sångfågeln landskap – med fokus på lövträd och lövskogsmiljöer för ökad biologisk mångfald, bättre ljudmiljö, bättre lokalklimat med skugga och luftkvalitet, samt estetiska/sociala värde.



Läs mer i: *Rapport från arbetsgrupp Ekosystemtjänster för grönstrategin.*

Översikt över olika typer av ekosystemtjänster



Ekosystemtjänster brukar delas in i fyra kategorier: stödjande, försörjande, reglerande och kulturella tjänster.

Stödjande tjänster beskriver grundläggande funktioner för våra ekosystem, där biologisk mångfald är central.

Producerande tjänster är de varor och produkter som skogar, odlingsmarker och sjöar förser oss med – mat och dricksvatten, samt trä och andra material.

Reglerande tjänster handlar om viktiga funktioner hos ekosystem som upprätthållande av viktiga kretslopp och påverkan på vårt klimat. Bin och andra insekter pollinerar de flesta av våra odlade grödor, växter, svampar och mikroorganismer renar luft och vatten, och jordens stora skogsbälten producerar syre och påverkar olika väderfenomen.

Kulturella tjänster handlar om vår användning av naturmiljöer för olika aktiviteter. Grönområdets funktion som fritids- och rekreationsområden är mycket viktig.



Grodans landskap

Stora områden i Örebro kommun ansågs förr vara vattensjuka. På 1800-talet sänktes Hjälmaren med mer än en meter, våtmarker dikades ut och kanaler grävdes. Idag har vi en annan förståelse för våtmarkernas betydelse och värde. Våtmarker fungerar som magasin som minskar risk för översvämningar, och som reningsverk som binder miljögifter och bidrar till minskad övergödning. Dessutom är de mycket viktiga livsmiljöer för växter, fiskar, insekter, groddjur och fåglar. Allt liv behöver vatten!

Idag behöver vi återskapa ett vattenrikt landskap. Restaureringen av Rynningeviken är ett exempel på sådant arbete – där vi omvandlat soptippar och en förorenad oljehamn till ett älskat rekreationsområde med ett rikt fågelliv. Strategin för grodans landskap handlar om att restaurera och nyskapa våtmarker och andra vattenmiljöer i både bebyggd miljö och på landsbygden.

Målet är att förstärka ekosystemtjänsterna:

- Flödesutjämning. Genom bland annat planerade översvämningssytor kan vi minska risker och kostnader för översvämningar i tätbebyggda områden.
- Rening av vatten. Med vegetationsklädda kantzoner mot vattendrag och olika typer av våtmarker och dammar kan vi minska utsläpp av tungmetaller och andra miljögifter samt av näringsämnen som bidrar till övergödning till våra sjöar och vattendrag. Ett viktigt mål är även att öka skyddet för våra källor till dricksvatten – vårt viktigaste livsmedel.
- Kulturella ekosystemtjänster. Olika vattenmiljöer bidrar till att skapa attraktiva och trivsamma bostads- och rekreationsområden.
- Ökad biologisk mångfald, grunden för alla ekosystemtjänster.



Omvandlingen av Rynningeviken: ett exempel på hur vi restaurerar vattenmiljöer. Ett skräpigt, förorenat och otillgängligt område har förvandlats till ett naturskönt landskap och ett av Örebroarnas mest populära rekreationsområden.

VAR	PRIORITERADE OMRÅDEN/TYPOMRÅDEN	AKTUELLA ÅTGÄRDER	MÅL	ANSVARIG NÄMND, BERÖRDA VERKSAMHETER
Utanför bebyggd miljö.	Större vattendrag. <i>Främst Svartån, Täljeån Järleån.</i>	Ekologiska kantzoner. Nyanlägga våtmarksmiljöer. Näringsfällor.	Svartån: - ökad skydd för dricksvattentäkt - minskad risk för översvämning - minskad övergödning - ökade rekreativvärden Täljeån: Främst minskad övergödning. Järleån: Främst biologisk mångfald.	Tekniska nämnden – avdelningen för vatten och avlopp. Programnämnden – naturvårdsenheten.
Utanför bebyggd miljö.	Större våtmarksområden. <i>Främst Kvismaren Tysslingen Oset och Rynningeviken.</i>	Restaurering av våtmarksmiljöer.	Ökad biologisk mångfald. Ökade rekreativvärden. Minskad övergödning.	Programnämnden – naturvårdsenheten.
Bebyggd miljö.	Mindre vattendrag samt lågpunkter.	Nyskapa våtmarksmiljöer. Dammar (främst för vattenrening). Multifunktionella grönytor (översvämningssytor och infiltration).	Minskad risk för översvämning. Minskade utsläpp miljögifter. Öka estetiska och sociala värden. Ökad biologisk mångfald.	Programnämnden – planeringsavdelningen. Programnämnden – naturvårdsenheten.
Tät bebyggelse.	Grönytor. Gatumiljö. Fastighetsmark.	Multifunktionella grönytor. Reningsdammar och andra tekniska lösningar. Kanaler för ökad avledningskapacitet. Infiltrationsytor som t.ex. skelettjordar.	Minskad risk för översvämning. Minskade utsläpp miljögifter.	Byggnadsnämnden – planeringsavdelningen. Tekniska nämnden – avdelningen för park och gata.

Exempel på värdet av en ekosystemtjänst

Skyfallen i Köpenhamn år 2011 beräknas ha kostat ungefär 6 miljarder kronor till följd av olika översvämningsskador. Förebyggande arbete är lönsamt och idag arbetar Köpenhamn offensivt för att förebygga risker och kostnader vid nya skyfall och översvämningar.

Vad är en sjö värd? Mälarens värde som dricksvattentäkt och som badsjö har beräknats till 2 miljarder respektive 3 miljarder kronor per år. Vad är värdet av Svartåns ekosystemtjänster i Örebro?

Fjärilens landskap

”Äng är åkers moder”. I 1800-talets Bondesverige fanns det tio gånger mer ängsmark än åkermark. Ängarna gav mat till kor, hästar och får, och djuren gav gödsel till åkern. När konstgödsel infördes i stor skala började ängarna odlas upp till åkermark. Idag finns det bara några enstaka ängar kvar i vårt landskap. Naturbetesmarkerna – de ogödslade betesmarkerna har också minskat dramatiskt.

Ängar och naturbetesmarker är båda mycket rika miljöer. Här trivs ett myller av olika blommor och gräs, insekter och svampar, och såklart alla djur som livnar sig på småkrypen – som möss, ödlor, fåglar med flera. I takt med att ängarna och naturbetesmarkerna ersatts med åker och vall så har den biologiska mångfalden minskat. En annan effekt är att antalet pollinerande insekter, som bin och humlor, har minskat i landskapet.

Idag behöver vi hitta alternativa miljöer som kan ersätta förlusten. Vägkanter, bostadsgrårdar och parker är exempel på sådana marker. Att öka arealen blommande marker innebär också att vi kan öka attraktiviteten och trivsels i bebyggda miljöer. Alla uppskattar blommor! I vissa fall är det även billigare att sköta parkmark som blomsteräng än att klippa den som gräsmatta.

Strategin handlar om att anpassa skötseln på vissa grönytor, och om att aktivt anlägga ängsvegetation genom att så och plantera olika blommor. Finns det nektarfyllda blommor så kommer insekterna och fåglarna med. Fjärilarna får flytta in till stan!

Målet är att förstärka ekosystemtjänsterna:

- Kulturella ekosystemtjänster. Blommande marker bidrar till att skapa attraktiva och trivsamma bostads- och rekreationsområden.
- Pollinering, genom att gynna pollinerande insekter som bin, humlor och fjärilar.
- Ökad biologisk mångfald, grunden för alla ekosystemtjänster.

VAR	PRIORITERADE OMRÅDEN/TYPMRÅDEN	AKTUELLA ÅTGÄRDER	MÅL	ANSVARIG NÄMND, BERÖRDA VERKSAMHETER
Utanför bebyggd miljö samt i tätortsnära reservat.	Naturreservat.	Restaurering av ängar och naturbetesmarker.	Öka den biologiska mångfalden. Öka rekreationsvärdet.	Programnämnden – naturvårdsenheten.
Bebyggd miljö.	Parkmark.	Nyanläggning av ängsytor.	Öka den biologiska mångfalden. Öka estetiska värdet. Öka rekreationsvärdet.	Tekniska nämnden – parkenheten.
Bebyggd miljö.	Grönytor längs vägar m.m.	Nyanläggning av ängsytor. Anpassad skötsel av ytor som har naturligt rik flora.	Öka den biologiska mångfalden. Öka estetiska värdet.	Tekniska nämnden – parkenheten.



Plantering av en blomsteräng på Hertig Karls allé år 2015 blev mycket uppmärksammat och uppskattat.

Exempel på värdet av en ekosystemtjänst

Jordbruksverket har uppskattat värdet av pollinering av honungsbin i Sverige till mellan 260 och 466 miljoner kronor per år. Då räknas bara kommersiella grödor och just honungsbin in. Vilda bin, humlor, fjärilar och andra pollinerare har troligen en ännu större betydelse för pollineringen. Värdet av icke-kommersiella grödor tillkommer också.

Sångfågels landskap

Lövskogsmiljöer är ytterligare en typ av naturmiljö som blivit allt ovanligare i vårt landskap. Tätt planterad tall och gran har ersatt de mer blandade bondeskogarna och gammelträden – de som tidigare stod i tusentals i lövängar, på åkerholmar och i betesmarkerna har minskat kraftigt i antal. Idag är det i städerna som vi har flest gamla lövträd – i parker och längs vägar.

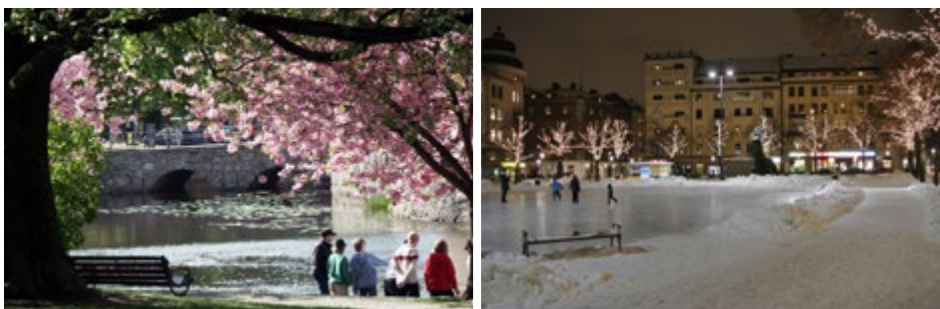
Lövskog är en av våra mest uppskattade rekreativmiljöer. På våren fylls lövskogen med hav av vitsippor, och de återvändande fåglarna sjunger i träden där nya späda blad spricker fram. På sommaren ger lövträden svalka, och på hösten färgas löven i rött, gult och orange och det prasslar där vi går.

I staden har lövträden många funktioner. De hjälper till att rena luften från föroreningar och partiklar och kan även skärma av störande och bullrande miljöer. De skapar ett behagligare lokalklimat på varma sommardagar genom att ge skugga och genom att fukta luften. Stora lövträd är törstiga och de kan även fylla en viktig funktion genom att ta hand om och rena dagvatten.

Lövträd bidrar med höga estetiska värden i staden. De ger stadsrummet karaktär och lövträdens årstidsskiftningar skapar variation i stadsmiljön. Lövmiljöerna är även viktiga för småfåglar och sångfåglar, som i sin tur är viktiga för ljudmiljön. God ljudmiljö handlar inte bara om frånvaro av störande ljud, minst lika viktigt är att man kan höra attraktiva ljud – och där är fågelkvitter och fågelsång i en klass för sig. Vi människor trivs bättre i stadsmiljöer där vi hör fåglar, så genom att hjälpa sångfåglarna bygger vi en attraktiv stad. Det innebär att vi i parker och naturområden behöver se till fåglarnas behov och se till att alla lövskogens element finns med på fler platser – med gamla träd, buskar, högt gräs och död ved. Sådana miljöer innebär en rikedom på maskar, larver och skalbaggar, och därmed även ett dukat bord för fåglarna.

Målet är att förstärka ekosystemtjänsterna:

- Kulturella ekosystemtjänster. Stora lövträd och lövträdsmiljöer bidrar till att skapa attraktiva och trivsamma bostads- och rekreativområden. Lövträdsmiljöer bidrar även till bättre ljudmiljö.
- Reglera lokalklimat, genom att träden hjälper till att kyla, värma, ge skugga och rena luften. Löven fångar upp partiklar och andra föroreningar i luften och under värmeböljor sänker träden lufttemperaturen i städer.
- Ökad biologisk mångfald, grunden för alla ekosystemtjänster.



Träden har stor betydelse för upplevelsen av stadsmiljön, både på sommaren och vintern.

VAR	PRIORITERADE OMRÅDEN/TYPOMRÅDEN	AKTUELLA ÅTGÄRDER	MÅL	ANSVARIG NÄMND, BERÖRDA VERKSAMHETER
Utanför bebyggd miljö samt i tätorts-nära reservat.	Naturresevat och kommunalt ägd skog.	Skogspolicy – ökat lövinslag. Död ved och gamla träd. Tillgänglighet?	Öka den biologiska mångfalden. Öka rekrea-tionsvärden.	Program-nämnden – naturvårds-enheten.
Bebyggd miljö.	Parkmark.	Spara och lägg ut död ved på lämpliga platser. Skapa brynmiljöer med buskar. Avskärmning, livsmiljö. Plantera träd för att tillgodose behov av skugga. Plantera för årstidsväxlingar.	Öka den biologiska mångfalden. Öka rekrea-tionsvärden. Förbättrat lokalklimat. Förbättra ljudmiljö.	Tekniska nämnden – parkenheten.
Bebyggd miljö.	Grönytor längs vägar m.m.	Avskärmning. Brynmiljöer. Tillföra positiva ljud.	Öka den biologiska mångfalden. Förbättra ljudmiljö.	Tekniska nämnden – parkenheten.
Bebyggd miljö.	Förutsättningar för fullstora träd.	Tillgodose trädens behov av tillräcklig jordvolym vid nyetablering och restaurering. Planera för tillräckliga avstånd mellan bebyggelse och befintliga eller nyetablerade träd vid nya exploa-teringar.		PNS/Byggnads-nämnden – Stadsbyggnads-kontoret. Tekniska nämnden – parkenheten.
Bebyggd miljö.	Fastighetsmark, skol- och förskolegårdar.	Skugga. Lekmiljöer.	Öka lekvärden. Förbättrat lokalklimat. Förbättrad ljudmiljö.	Futurum och andra fastighets-förvaltare.

Exempel på värdet av en ekosystemtjänst

iTree är ett datorprogram som har utvecklats av amerikanska myndigheter, och som används för att beräkna ekosystemtjänster och värdet av träd. När staden Edinburgh i Skottland inventerade sina stadsträd med hjälp av iTree, beräknades exempelvis hälsoeffekterna av träden till över 40 miljoner pund per år. Varje pund som har investerats i träden gav omkring tolv pund tillbaka i sociala, ekonomiska eller miljömässiga fördelar, enligt parkchefen i Edinburgh.

Ordlista

Här förklaras några fackmässiga uttryck som används i grönstrategin.

Biologisk mångfald: Biologisk mångfald används ofta i betydelse variationsrikedom. Det kan handla om variationsrikedom inom en art genom genetisk mångfald, inom ett ekosystem genom ett stort antal olika arter och organismer, eller variation av olika typer av livsmiljöer inom ett större område.

Ekosystemtjänst: Ekosystemtjänster är tjänster som naturen ger oss människor. Ekosystemtjänster brukar delas in i fyra kategorier: stödjande, försörjande, reglerande och kulturella tjänster. Exempel på ekosystemtjänster är rening av vatten och luft, pollinering, cirkulation av näringsämnen, reglering av klimat och kulturella tjänster som t.ex. grönområdets funktion som fritids- och rekreationsområden.

Grönstruktur: Samlingsbegrepp för många olika typer av ytor, där parker, tätortsnära natur, vägrenar, bostadsgårdar, trädgårdar kyrkogårdar, koloniområden ingår. I grönstrukturen kan även gröna tak och väggar, torg, skolgårdar, bollplaner och idrottsanläggningar räknas in. Tillsammans bildar alla dessa ytor ett system, ett nätverk av icke-hårdgjorda eller gröna ytor som har både ekologiska, kulturella och sociala funktioner.

Grön infrastruktur: Ett sammanhängande nätverk av grön- och naturmiljöer i landskapet som brukas på ett sådant sätt att de bidrar till att säkerställa den biologiska mångfalden och viktiga ekosystemtjänster.

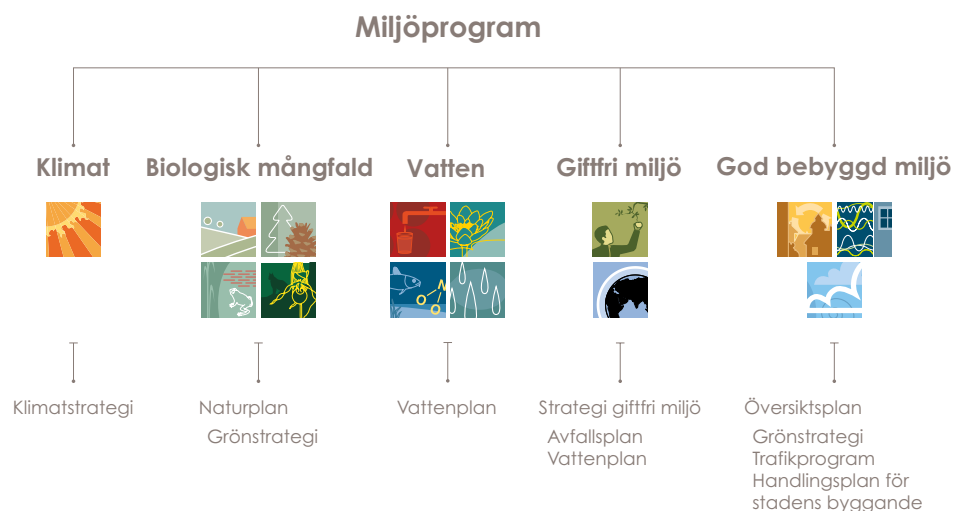
Grönytefaktor: Grönytefaktor är ett planeringsredskap som används för att säkerställa en viss mängd vegetation eller vatten i bebyggd miljö. Olika kommuner utformar sina arbetsätt med grönytefaktor på olika sätt utifrån behov och förutsättningar. Grönytefaktor kan vara en hjälp i ambitionen att bygga täta stadsstrukturer men samtidigt planera för viktiga ekosystemtjänster, som till exempel hållbara dagvattenlösningar, tillräckligt med grönytor för de boendes rekreation och välbefinnande m.m.

Sociala upplevelsevärden eller sociotopvärden: En sociotop är ett avgränsat område med en viss social betydelse – en plats för människors aktiviteter och upplevelser. Begreppet är en parallell till ”biotop” som betyder livsmiljö inom ekologin. Olika sociala upplevelsevärden eller sociotopvärden kan vara rofylldhet, naturupplevelser, platser för bad, bollsport och andra aktiviteter, lekmiljöer m.m.

Tillgänglighet: Ett mått på hur lätt medborgare och andra kan nå och ta del av det utbud och de aktiviteter som de har behov av. I det offentliga rummet handlar tillgänglighet bland annat om fysiska hinder, framkomlighet och närbarhet. Ett särskilt fokus ligger ofta på tillgänglighet för personer med olika typer av funktionsnedsättningar.

Resiliens: Resiliens betyder förmågan att återhämta sig eller motstå olika störningar. God resiliens innebär en god förmåga att klara av och hantera negativa konsekvenser av potentiella katastrofer. Ur ett ekologiskt perspektiv handlar det t.ex. om återuppbyggnad av ekosystem efter en stor brand eller annan störning. Social resiliens är ett samhälles förmåga till återhämtning efter till exempel en naturkatastrof eller politiska oroligheter.

Bilaga 1: Grönstrategins relation till andra styrdokument



Miljöprogrammet

Grönstrategin är en av de strategiska planer som bygger upp miljöprogrammet, se bild ovan. Miljöprogrammet är en sammanfattning av Örebro kommuns miljömålsarbete. Strategier och handlingsplaner tas fram under fem prioriterade fokusområden, där Grönstrategin är en viktig del av arbetet för en god bebyggd miljö, men även har betydelse för fokusområdena biologisk mångfald och vatten.

Översiktsplanen

Grönstruktur är en av bebyggelsens grundläggande beståndsdelar, och grönstrategin har därmed straka kopplingar till Översiktsplanen och är ett viktigt underlag till denna.

Naturplanen

Grönstrategin fokuserar på den bebyggda miljön medan Naturplanens fokus på naturvård och friluftsliv spänner över hela kommunen som geografiskt område. Naturplanen överlappar i dagsläget delvis Grönstrategin i avsnitten attraktiv stad, aktiv fritid och barnens grönmiljöer, men är tänkt att omformas till en mer renodlad natur- och friluftslivsstrategi vid nästa revidering.

Örebro Grönstruktur

Grönstrategin ersätter dokumentet Örebro grönstruktur som antogs år 2006.

Grönstrategin har även kopplingar till ett flertal andra styrdokument för Örebro kommun. Dessa framgår i tabellen över mål i bilaga 2.



Bilaga 2: Mål i andra styrdokument

Översikt av kopplingar mellan grönstrategin och antagna mål i andra styrdokument.

KOPPLING TILL STYRDOKUMENT	ANTAGNA MÅLFORMULERINGAR	BERÖRINGSUNKTER I GRÖNSTRATEGIN	UPPFÖLJNING I GRÖNSTRATEGIN
ATTRAKTIVARE			
Örebro kommuns vision.	"Skandinaviens mest attraktiva medelstora stad."	Tillgång till grönområden med hög kvalitet är en av de faktorer som människor uppskattar mest vid val av bostadsort och bostadsområde. Detta är även viktigt för näringslivs-etableringar. Attraktiva rekreationsområden uppskattas även av besökare/turister. God tillgång till fritidsaktiviteter utpekade som det som påverkar Nöjd Medborgar Index mest (NMI-rapporten).	Uppföljning av riktlinjer för tillgång utifrån genomförda investeringar och antagna detaljplaner.
Naturplan för Örebro kommun.	"Andelen medborgare som är mycket nöjda med tillgången till parker, grönområden och natur ska öka från 63 % år 2011 till minst 75 % år 2018."	I Nöjd Medborgar Index som genomförs vartannat år ställs frågan om nöjdhet med tillgång till parker, grönområden och natur.	Mätning vartannat år genom Nöjd Medborgar Index. Svaren om nöjdhet anges på en skala från 1 till 10, där svarsalternativen 8 eller högre översätts till mycket nöjd.
HÄLSOFRÄMJANDE			
Folkhälso-plan med folkhälso-politiska mål.	"I Örebro län utövar alla invånare daglig fysisk aktivitet utifrån sina förutsättningar."	Nationell rekommendation om vardaglig fysisk aktivitet = minst 60 minuter per dag för barn, respektive 30 minuter för vuxna. Gäller måttligt ansträngande aktiviteter (blir andfådd). Parker, grönområden och gröna stråk är mycket viktiga för den dagliga aktiviteten, genom t.ex. cykeltur till skolan/jobbet, lek på lekplats, promenad med hunden m.m. Promenader är den vanligaste motionsaktiviteten i Sverige, och den som bedöms ha störst potential för att öka andelen i befolkningen som är fysiskt aktiva dagligen.	Andel invånare som är fysiskt aktiva minst 30 minuter per dag (60 minuter för barn). (fråga i folkhälsoenkäten "Hälsa på lika villkor" respektive "Liv och hälsa ung").
Trafikprogram för Örebro kommun.	"Av det totala antalet resor i Örebro kommun ska andelen gång, cykel och kollektivtrafik utgöra 60 procent år 2020."	Ökad andel aktiv transport (gång och cykel) bidrar till mindre buller, bättre folkhälsa, bättre luft, attraktivare stadsmiljö m.m. Tillgång till gröna stråk som ofta är attraktiva gång- och cykelvägar är en viktig faktor.	Andel resor som sker till fots eller cykel.

KOPPLING TILL STYR-DOKUMENT	ANTAGNA MÅLFÖRMULERINGAR	BERÖRINGS-PUNKTER I GRÖNSTRATEGIN	UPPFÖLJNING I GRÖNSTRATEGIN
Åtgärdsprogram buller, Örebro kommun.	"Minst hälften av bostadsrummen, liksom uteplats, bör vara vända mot tyst eller ljuddämpad sida." "Max 50 dBA bör dock alltid uppfyllas för flertalet lägenheter samt vid uteplatser och gårdsytor."	Buller är ett utbrett miljö- och folkhälsoproblem. I Sverige är trafikbuller den miljöstörning som berör flest människor. God ljudmiljö är även en mycket viktig faktor för grönytors funktion för återhämtning och rekreation. Tillgång till grönytor med god ljudkvalitet minskar upplevd störning vid bostaden.	Uppföljning av riktlinjer för tillgång utifrån genomförda investeringar och antagna detaljplaner.

MER RESILIENTA

<i>Klimat-anpassningsplan.</i>	<i>Detta uppdrag planeras påbörjas under 2016.</i>	<i>Risk och kostnader för översvämning kan minskas med "aktiva grönytor". Kan vara våtmarker, fördröjningsmagasin, planerade översvämningssytor, flödeskapacitet hos vattendrag m.m.</i>	<i>Lämpliga indikatorer kan tas fram inom ramen för klimatanpassningsplanen.</i>
Naturplan för Örebro kommun.	"Arealen mark med höga naturvärden i kommunen ska öka. Till 2018 ska 500 hektar mark med höga naturvärden ha fått ett långsiktigt skydd genom reservatsbildning eller motsvarande, eller ha restaurerats för att återfå höga naturvärden."	Områden med höga biologiska värden är ofta uppskattade rekreatiomsområden. Naturskydd och utveckling av sociala värden i grönstrukturen är ofta sammankopplade. Strategierna för grodans, fjärlens och sångfågels landskap bidrar till att öka den biologiska mångfalden.	Areal mark som fått långsiktigt skydd eller restaurerats för att återfå höga värden. Uppföljning av målsättningar och åtgärder som utvecklas inom ramen för strategier för grodans, fjärlens och sångfågels landskap.
Vattenplan för Örebro kommun.	"Miljö kvalitetsnormerna för vatten ska uppfyllas och alla vattenförekomster i kommunen ska ha god status senast år 2021." "75 % av miljögifterna i dagvattnet i Örebro leds till någon form av reningsanläggning senast år 2020."	Dagvatten bedöms vara den största källan till miljögifter i sjöar och vattendrag nära städer. Trafiken är i sin tur den största källan till miljögifter i dagvattnet. Utsläppen av olika föroreningar och av överskott på näringsämnen kan minskas med "aktiva grönytor". Det kan vara våtmarker, fördröjningsmagasin, planerade översvämningssytor m.m.	Andel av miljögifter i dagvatten som leds till någon form av reningsanläggning.

SAMMANHÅLLANDE

Folkhälsoplan med folkhälso-politiska mål.	"Nya fysiska och virtuella mötesplatser ska skapas och befintliga utvecklas."	Attraktiva grönområden är viktiga mötesplatser. Attraktiva lekplatser har stor potential att bli uppskattade mötesplatser.	Antalet besökare på utvalda platser som mäts med automatiska besöksräknare.
--	---	--	---

KOPPLING TILL STYR-DOKUMENT	ANTAGNA MÅLFORMULERINGAR	BERÖRINGSPUNKTER I GRÖNSTRATEGIN	UPPFÖLJNING I GRÖNSTRATEGIN
Strategi för ett jämställt Örebro.	<p>"Örebro ska vara en trygg och välkomnande stad där vår stads- och översiktsplanering utgår från kunskap om kvinnors, mäns, flickors och pojkars olika livsvillkor och behov."</p> <p>"Örebro kommun ska därför, i det vi har rådighet över, säkerställa att resursfördelningen gör att flickor, pojkar, kvinnor och män, kan delta på lika villkor och har lika tillgång till kultur-, fritids- och idrottsaktiviteter och anläggningar."</p>	<p>Upplevd trygghet är en grundläggande förutsättning för att nyttja parker och naturområden. Kvinnor och flickor upplever ofta en större otrygghet, där åtgärder som till exempel förbättrar belysningen eller ökar antalet personer som vistas på en plats, kan öka den upplevda tryggheten.</p> <p>Många ytor och platser för olika aktiviteter och sporter nyttjas i högre utsträckning av män och pojkar.</p> <p>För att säkerställa en jämlik resursfördelning behöver målgruppsanalyser göras vid större investeringar i park- och grönområden för att tydliggöra vilka grupper som förväntas nyttja olika platser.</p>	Uppföljning av genomförda målgruppsanalyser samt av resursfördelning utifrån kön och ålder på förväntad målgrupp. Genomförs för betydande investeringar, över X kr.
Strategi för tillgänglighet, Örebro kommun.	"Den fysiska tillgängligheten för personer med funktionsnedsättning ska förbättras bl.a. genom att enkelt avhjälpna hinder undanröjs."	Tillgång till parker och naturområden är viktiga för alla, och olika typer av funktionsnedsättningar kräver olika anpassningar för att ge god tillgänglighet.	Översyn av målpunkter och gång- och cykelvägar som är anpassade för olika typer av funktionsnedsättningar.
Handlingsplan för barn i ekonomiskt utsatta hushåll.	"Alla barn har förutsättningar för en meningsfull och aktiv fritid."	Barn i ekonomiskt utsatta hushåll har ofta en mer begränsad rörelseradie och tillbringar mer tid i sitt bostadsområde. De deltar t.ex. i mindre utsträckning i olika organiserade aktiviteter som kostar pengar och som ligger på längre avstånd från hemmet. Dessa barn lämnar även i mindre utsträckning sitt bostadsområde under lov och semestrar. Kompensatoriska åtgärder för att säkerställa en aktiv fritid kan därför handla om att iordningsställa attraktiva lek- och aktivitetsmiljöer i parker och på bostadsgårdar i bostadsområden där många barn i ekonomiskt utsatta hushåll bor.	Uppföljning av riktlinjer för tillgång utifrån genomförda investeringar och antagna detaljplaner.
Policy för barnets rättigheter.	"Varje barn i Örebro har rätt till ett värdigt liv, god fysisk och psykisk hälsa, goda uppväxtvillkor."	Arbete för attraktiva lekmiljöer bidrar till barns utveckling och hälsa.	Uppföljning av riktlinjer för tillgång utifrån stora investeringar och antagna detaljplaner.

Bilaga 3: Ställningstaganden

Säkerställ en god tillgång till parker och naturområden

God tillgång till attraktiva grönområden

Kommunens tätorter ska präglas av en välutvecklad grönstruktur där lättillgängliga grön- och naturområden värnas och utvecklas för att tillgodose behovet av motion och rekreation, lek, naturupplevelser, mötesplatser och fritidsaktiviteter.

Riktvärden för tillgång till grönområden

I fysisk planering ska riktvärden för människors tillgång till parker, naturområden och lek- miljöer ska användas som utgångspunkt för bedömning av behov av nya grönområden eller grönområden med högre kvalitet.

Innerstadsparker och Svartån genom Örebro stad

Örebros innerstads parker ska bevaras i sin helhet och nya parker skapas då staden växer. Svartån genom Örebro stad är ett omistligt grönstråk där marken längs ån i högsta möjliga grad ska säkras för allmänhetens rekreation och möjlighet att röra sig längs ån.

Kompensation av höga värden

I allt plan- och exploateringsarbete ska stor hänsyn tas till grönområden med höga sociala, kulturella och ekologiska värden. Kompensationsprincipen ska tillämpas i planprocessen vilket innebär att negativa konsekvenser vid en exploatering i första hand ska undvikas och minimeras. Värdefulla funktioner och höga värden som ändå går förlorade vid en exploatering ska, så långt det är möjligt, återskapas i närområdet eller på annan plats i kommunen.

Öka parkers och naturområdets sociala värden

Grönområden för ökad trivsel, social sammanhållning och hälsa

Förvaltning och utveckling av parker och naturområden med hög kvalitet ska bidra till attraktiva bostads- och verksamhetsområden i Örebro stad och mindre tätorter. Parker och naturområden ska utvecklas som rekreationsområden och mötesplatser som bidrar till ökad trivsel, social sammanhållning och människors hälsa.

Socioekonomiskt perspektiv i planering

I planering och förvaltning av parker och naturområden ska behov utifrån människors olika livsvillkor vägas in. Parkförvaltning ska användas som ett verktyg för att minska skillnader i hälsa och för att stärka den sociala hållbarheten.

Jämställd resursfördelning

Alla betydande investeringar för att utveckla de sociala värdena i grönområden ska föregås av en målgruppsanalys utifrån behov, kön och ålder. En jämställd resursfördelning för flickor och pojkar, kvinnor och män, ska säkerställas, så att parker och naturområden upplevs som attraktiva för alla.

Barnens grönmiljöer

Utformning av bostadsnära grönmiljöer och gröna stråk ska säkra barns behov av platser för lek och av trygga skolvägar. I förskole- och skolverksamhet ska hög kvalitet på gårdsmiljöer eftersträvas liksom god tillgång till attraktiva lekmiljöer i parker och naturområden.

Grön förvaltning som ett verktyg i arbetsmarknadsåtgärder

Inom förvaltning och utveckling av grön- och naturområden ska arbetsmarknadsåtgärder användas strategiskt för att bidra till sysselsättning, rehabilitering och integration.

Utveckla de gröna stråken till ett sammanhängande nätverk

Väl fungerande nätverk av gröna stråk

I Örebro stad och de mindre tätorterna ska ett väl fungerande nätverk av gröna gång- och cykelstråk göra det lätt att ta sig ut i parker och naturen. Stråken ska möjliggöra rekreation och stimulera till aktiv transport, det vill säga att människor går eller cyklar, mellan olika bostadsområden och målpunkter.

Gröna stråk som spridningskorridorer

De gröna stråkens funktion som spridningsvägar för olika djur och växter ska värnas och utvecklas.

Utgå ifrån landskapet och utveckla Örebros karaktärsdrag och gröna kulturvärden

Urban grönstruktur som förstärker landskapsvärden

Förvaltning av grön- och naturområden samt översiktlig planering ska utgå från ett ekologiskt landskapsperspektiv för att den urbana, gröna infrastrukturen ska bidra till den biologiska mångfalden i omgivande landskap. Viktiga sådana landskap är Hjälmarslandskapet, Kilsbergen och våtmarkslandskapet på Närkeslätten.

Utveckla de naturliga förutsättningarna och karaktärerna

I fysisk planering av ny grönstruktur i bostads- och verksamhetsområden ska områdets naturgivna förutsättningar och karaktärsdrag tillvaratas och förstärkas.

Kulturhistoriska miljöer

Kulturhistoriska miljöer i parker, trädgårdar och gröna stråk ska bibehållas och lyftas fram som betydelsefulla inslag och målpunkter. De ska även i framtiden representera kontinuiteten i Örebro med dess långa utvecklingshistoria och på så sätt bidra till att stärka den lokala identiteten.

Utveckla stadens ekosystemtjänster

Analysera och utveckla ekosystemtjänster

Grön- och naturområdets förmåga att leverera ekosystemtjänster ska värnas och förstärkas. I den fysiska planeringen ska styrkor och brister för aktuella ekosystemtjänster analyseras i olika planområden och beaktas i planförslag.

Bilaga 4: Mindre tätorter – kartor över ekologiska och sociala värden

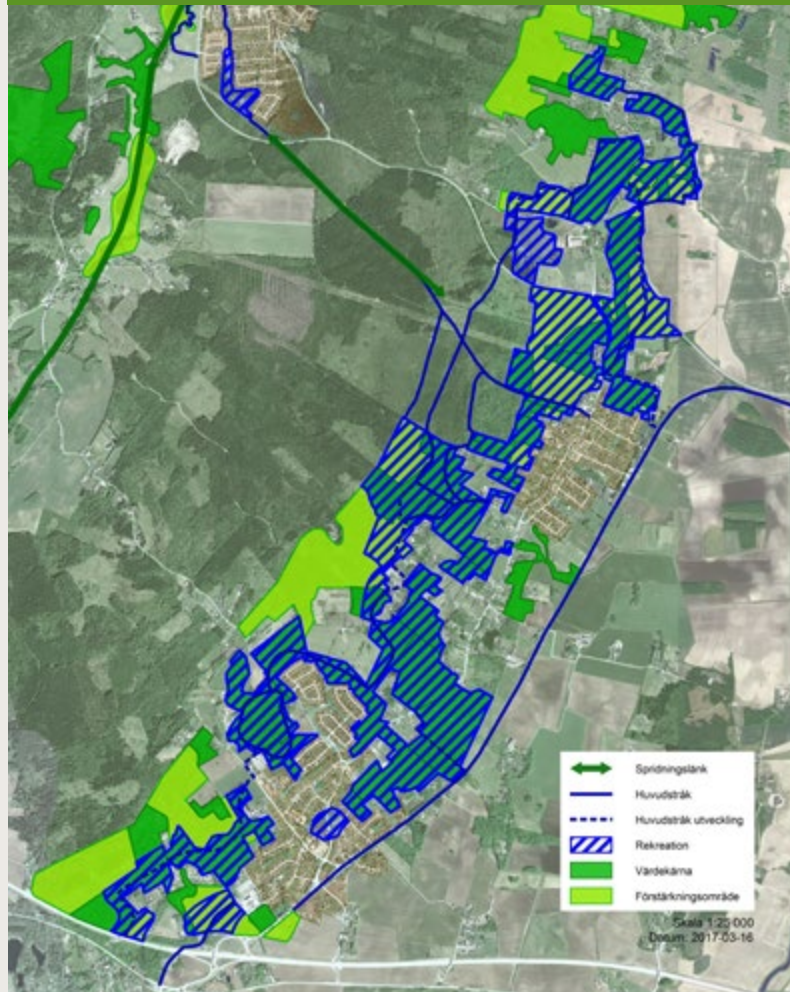
Kunskap om vilka områden som har olika typer av värden är viktiga för att lämplig hänsyn ska kunna tas i den fysiska planeringen. Det är också ett viktigt underlag i förvaltning och arbete för att utveckla sociala värden i olika områden. Som en del av arbetet med grönstrategin har underlagskartor som pekar ut ekologiska och sociala värden runt Örebro stad och de mindre tätorterna tagits fram. Detta material utgörs av ett GIS-skikt som kan uppdateras när ny kunskap tillkommer, till exempel i samband med inventeringar av olika områden. I denna bilaga presenteras bilder av detta material för kommunens mindre tätorter (det vill säga de som har en befolkning på 200 invånare eller mer). Grönstrukturen i de mindre tätorterna har också beskrivits närmare i rapporten.

En studie av grönstruktur. I detta arbete har olika befintliga värden identifierats och potential för olika utvecklingsområden beskrivits.

Bilderna i detta avsnitt ger överblick över värdefulla områden i de berörda tätorterna. Det verkliga materialet utgörs som sagt av ett GIS-skikt som tänkt att användas i såväl fysisk planering som i förvaltning av parker och naturområden.

I kartorna visas värdekärnor, förstärkningsområden samt spridningslänkar utifrån ett ekologiskt perspektiv, samt områden för rekreation, utvecklingsområden för rekreation och gröna stråk ur ett socialt perspektiv. För många områden sa anfaller de ekologiska och sociala värdena.

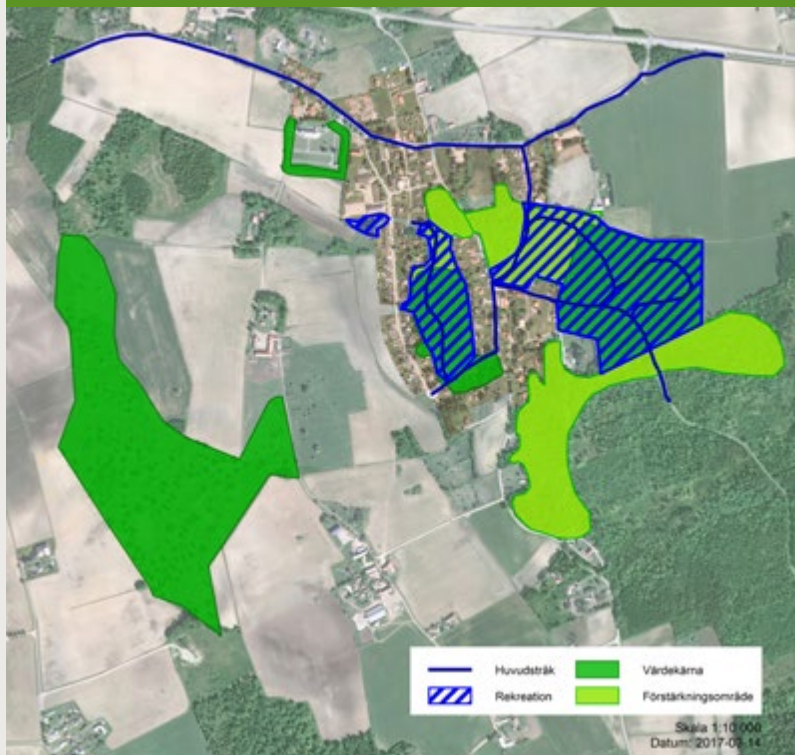
Latorp och Vintrosa



Brevens bruk



Asker



Kilsmo



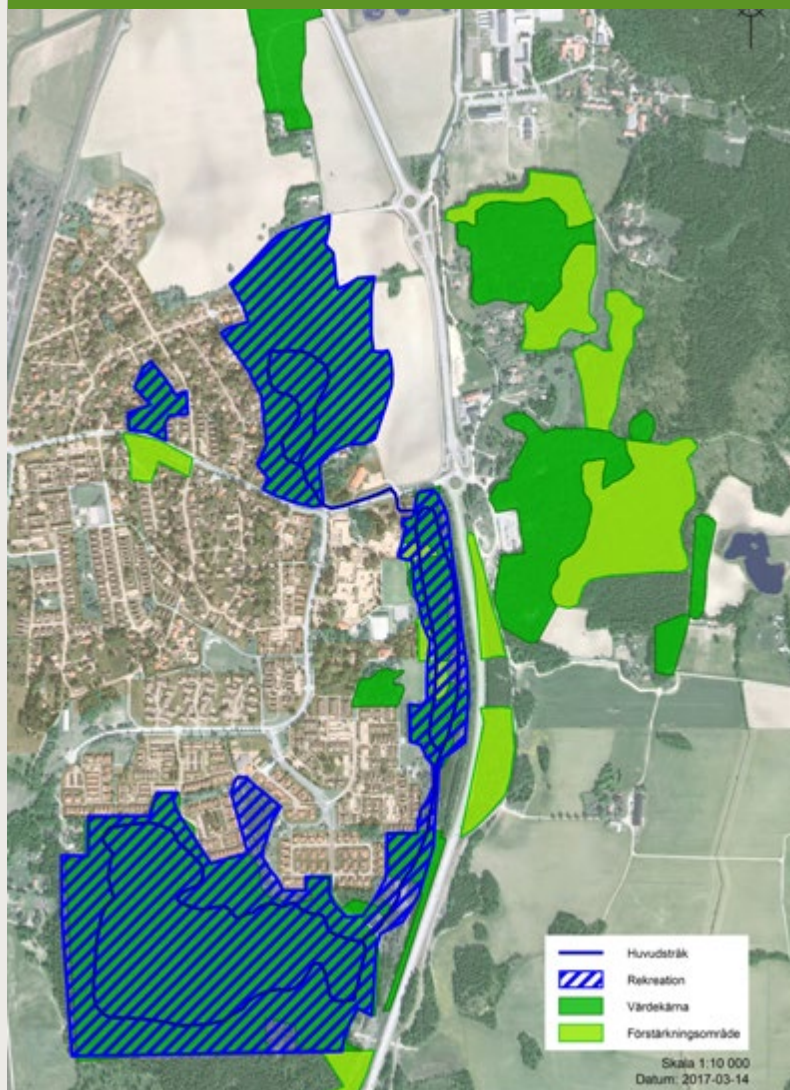
Odensbacken



Glanshammar



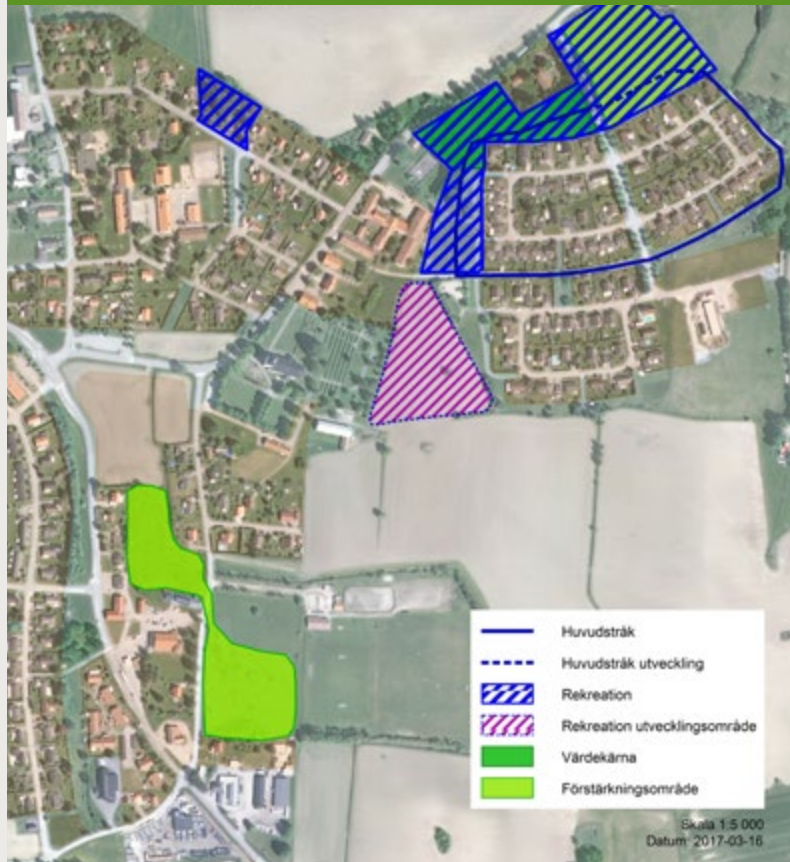
Hovsta



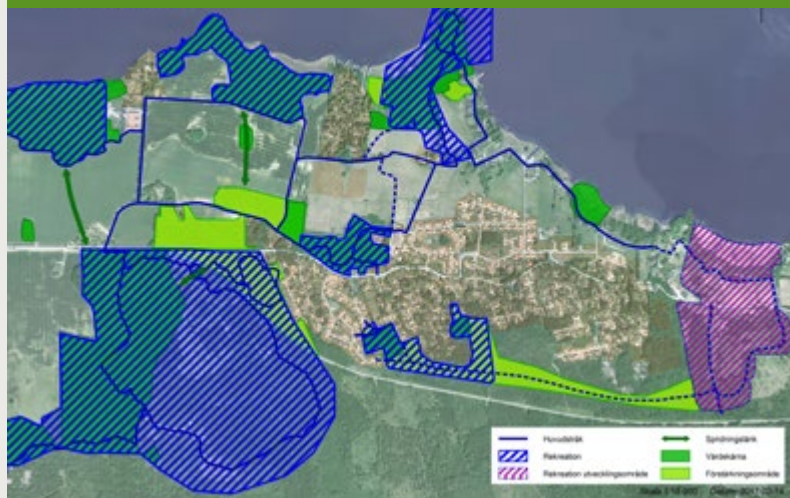
Hampetorp

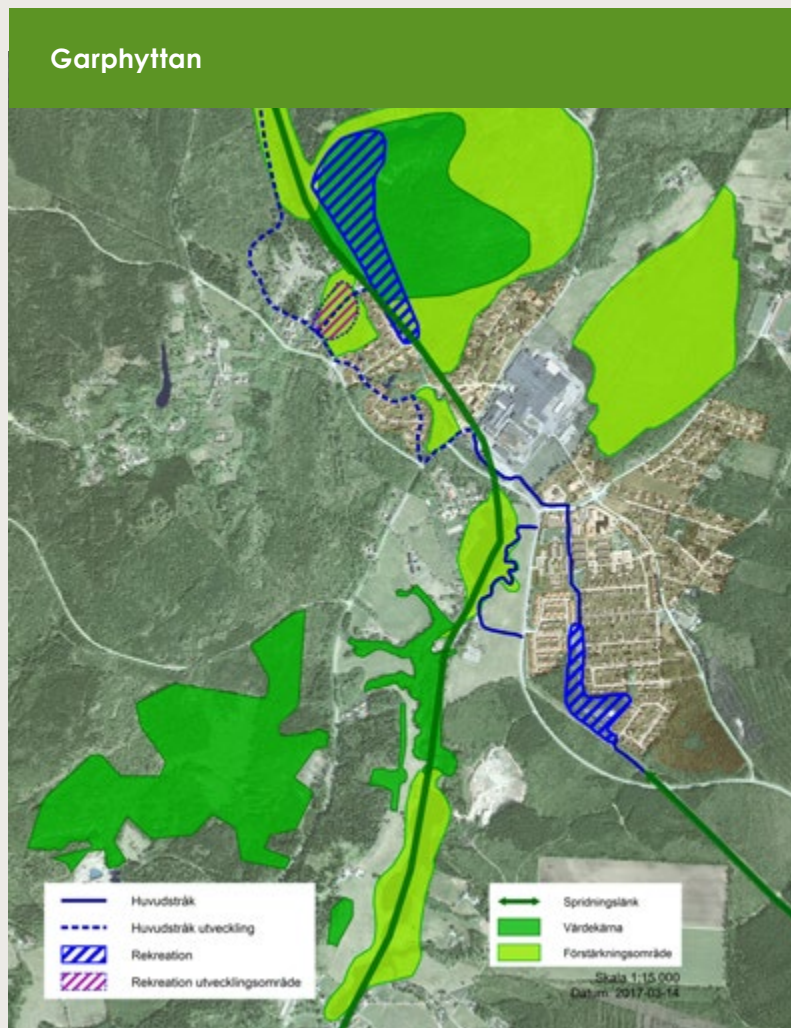


Stora Mellösa

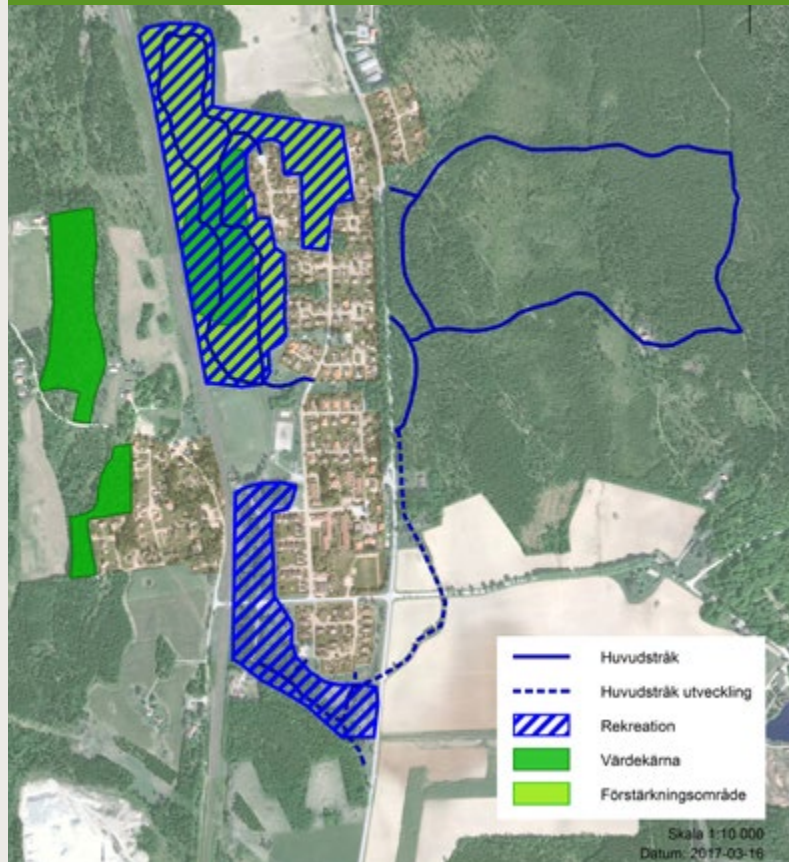


Ekeby Almby





Ölmbrotorp



Örebro kommun

019-21 10 00
orebro.se

2018

FOTO: FREDRIK KELLÉN, STEPHAN BERGLUND, HK ANDERSSON,
GERT OLSSON, SCANDINAV BILDBYRÅ M.FL.
PRODUKTION: ADVANT PRODUKTIONSBYRÅ.