

Riktlinjer och bedömningsgrunder för vatten- och avloppsplanering.

Uppdatering 2017

PROGRAM

Uttrycker värdegrund och önskvärd utveckling av verksamheten.

POLICY

Uttrycker ett värdegrundsbaserat förhållningssätt och principer för vägledning.

STRATEGI

Konkretiserar ett program eller en policy och utgör en grund för Prioritering.

HANDLINGSPLAN

Beskriver konkreta mål och åtgärder.

RIKTLINJER

Säkerställer ett riktigt agerande och en god kvalitet vid handläggning och utförande.

Beslutad av Kommunfullmäktige, den 22 november 2017, § 271

Dokumentansvarig på politisk nivå: Programnämnd samhällsbyggnad
Dokumentansvarig på tjänstemannanivå: VA-planeringsgruppen

Sammanfattning

Kommunfullmäktige beslutade 2014 om en tioårig utbyggnadsplan för kommunalt VA till befintlig bebyggelse. I den anges vilka bebyggelsegrupper som ska förses med kommunalt VA och när en utbyggnad ska ske. I det expansiva läge som Örebro kommun befinner sig har vi inte kunnat uppbåda tillräckliga resurser för att leva upp till den beslutade tidplanen. Vi ser inte heller att det är rimligt att de närmaste åren kunna hålla en så hög utbyggnadstakt som anges i tidigare beslutad utbyggnadsplan. Därför har ett arbete genomförts med att revidera vår utbyggnadsplan för kommunalt VA till befintlig bebyggelse.

Som grund för arbetet med att identifiera områden där kommunen enligt Lagen (2006:412) om allmänna vattentjänster har använts Riktlinjer och bedömningsgrunder för vatten- och avloppsplanering som beslutades av Kommunfullmäktige 2014. För att underlätta arbetet med en ny utbyggnadsplan har även Riktlinjer och bedömningsgrunder reviderats (detta dokument).

Riktlinjer och bedömningsgrunder för vatten- och avloppsplanering samt tillhörande Utbyggnadsplan för kommunalt VA är de handlingar som vi i Örebro kommun kallar vår VA-plan.

Det är enligt Vattenmyndigheternas åtgärdsprogram en kommunal angelägenhet att ta fram VA-planer. Dessa ska vara ett stöd för medborgare och kommunala tjänstemän och nämnder.

Innehåll

Sammanfattning	3
Varför riktlinjer och bedömningsgrunder för VA-planering	5
Vattendirektivet och vattenförvaltningen.....	5
Bestämmelser och ansvar för VA-planering och försörjning	5
Vad säger lagen.....	6
Lagen om allmänna vattentjänster.....	6
Miljöbalken.....	6
Plan och bygglagen.....	6
Kommunens och den enskildes ansvar.....	7
Bedömningsgrunder för kommunalt VA-ansvar	8
Steg 1. Recipientens känslighet.....	8
Steg 2. Bedömning av påverkan på recipient och risk för förorening av dricksvatten.....	9
Steg 3. Identifiering av områden för bedömning	11
Steg 4. Bedömning av områden.....	11
Steg 5. Prioritering av områden.....	13
Riktlinjer för VA-planeringen.....	13
Uppdatering av VA-plan.....	13
I väntan på kommunal lösning	13
Konsekvensbeskrivning.....	14
Konsekvenser för kommunens verksamheter	14
Miljökonsekvenser.....	14
Ekonomiska konsekvenser.....	15
Sociala konsekvenser.....	15

Varför riktlinjer och bedömningsgrunder för VA-planering

Målet med riktlinjer och bedömningsgrunder för VA-planering är att:

- bedömningen av kommunens ansvar för VA-försörjning sker på ett konsekvent och transparent sätt.
- det blir tydligare för medborgare vad som styr kommunens planering och utbyggnad av verksamhetsområden för VA.

Vattendirektivet och vattenförvaltningen

Genom EU:s vattendirektiv finns det idag en vattenförvaltning¹ som syftar till att förbättra vattenkvaliteten i våra sjöar och vattendrag. Genom vattenmyndigheternas riktlinjer och översyn ska vi se till att vi har god ekologisk status i våra ytvatten och god kemisk status i våra grundvatten. Att ha en bra VA-planering kan bidra till bättre vattenkvalitet i våra sjöar och vattendrag.

Örebro kommun har tagit fram en [vattenplan](#) som anger de mål och åtgärder som kommunen ska genomföra för att bidra med arbetet att nå god ekologisk status för vatten. Ett av målen i vattenplanen är minska utsläppen av fosfor från enskilda avlopp med 40 %. En av uppgifterna i vattenmyndigheternas åtgärdsprogram och i kommunens vattenplan är att ta fram en VA-plan. VA-planen kommer att bidra till att nå vattenplanens mål. Begreppet VA-plan kan ha olika innebörd i olika kommuner och i Örebro kommun handlar det om kommunens utbyggnadsplan för kommunalt VA utifrån lagen om allmänna vattentjänster (LAV).

Bestämmelser och ansvar för VA-planering och försörjning

Kommunen har planmonopol vilket innebär att kommunen genom översiktsplaner, detaljplaner och genom att ge bygglov kan styra var någonstans i kommunen som det ska byggas t.ex. bostäder. Översiktsplanen är det övergripande dokumentet som visar kommunens intentioner och riktlinjer för hur mark och vatten ska användas. När kommunen bedömer att ett område är lämpligt för bostäder så ska en rad kriterier i Plan- och bygglagen (PBL) vara uppfyllda. Det handlar bland annat om att det ska finnas möjlighet att lösa vatten och avlopp, tillfredsställande trafiklösningar, övrig samhällsservice osv. Se avsnitt om PBL nedan.

¹ Vattenförvaltningen är ordet för Sveriges sätt att tillämpa EUs vattendirektiv. Läs mer på Vattenmyndigheternas hemsida: <http://www.vattenmyndigheterna.se>

Vad säger lagen

Lagen om allmänna vattentjänster (SFS 2006:412)

Det som styr utbyggnad och drift av den allmänna VA-anläggningen är Lagen om allmänna vattentjänster (LAV). LAV gör skillnad på kommunen och VA-huvudmannen och klargör skillnaderna i ansvar dem emellan samt reglerar förhållandet till fastighetsägare innanför och utanför verksamhetsområdet för vatten och avlopp. Det är enligt LAV kommunens ansvar att bedöma om det finns ett ansvar att lösa VA-försörjning i ett område och kommunfullmäktige fattar beslut som rör verksamhetsområdets utformning. VA-huvudmannen, som i Örebro kommun är Tekniska nämnden, ges sedan i uppdrag att bygga ut den allmänna VA-anläggningen i enlighet med beslutat verksamhetsområde. För de fastigheter som finns inom verksamhetsområdet omfattas av de rättigheter och skyldigheter gentemot VA-huvudmannen som framgår av LAV.

Bedömningsgrunderna för VA-planeringen är ett hjälpmedel för att tolka 6§ LAV som anger:

Om det med hänsyn till skyddet för människors hälsa eller miljön behöver ordnas vattenförsörjning eller avlopp i ett större sammanhang för en viss befintlig eller blivande bebyggelse, skall kommunen

- 1. bestämma det verksamhetsområde inom vilket vattentjänsten eller vattentjänsterna behöver ordnas, och*
- 2. se till att behovet snarast, och så länge behovet finns kvar, tillgodoses i verksamhetsområdet genom en allmän VA- anläggning.*

Miljöbalken (SFS 1998:808)

Miljöbalkens huvudsyfte är att:

”främja en hållbar utveckling som innebär att nuvarande och kommande generationer tillförsäkras en hälsosam och god miljö”

Miljöbalken ska även skydda människors hälsa och miljön mot olägenhet som orsakas av föroreningar eller annan påverkan

Utsläpp av avloppsvatten är i miljöbalken klassat som en miljöfarlig verksamhet vilket innebär att det krävs tillstånd för att släppa ut avloppsvatten. Dåligt renat avloppsvatten kan vara en källa till olägenhet för både människors hälsa och miljön eftersom det innehåller bakterier, näringsämnen och alla de olika kemikalier som finns i hygien- och tvättprodukter som man spolar ned i sitt avlopp hemma. Avloppsvatten ska därför renas och släppas ut på ett sådant sätt så att olägenhet inte uppstår.

Plan och bygglagen (SFS 2010:900)

Plan och bygglagen (PBL) reglerar kommunens rättigheter och skyldigheter att via planer styra bebyggelseutvecklingen. Syftet med PBL är att, med hänsyn till den enskilda människans frihet, främja en samhällsutveckling med jämlika och goda sociala levnadsförhållanden och en god och långsiktigt hållbar livsmiljö för människorna i dagens samhälle och för kommande generationer. Kommunen har planmonopol vilket innebär att kommunen genom översiktsplaner, detaljplaner och

genom att ge bygglov kan styra var någonstans i kommunen som det ska byggas till exempel bostäder. Översiktsplanen är det övergripande dokumentet som visar kommunens intentioner och riktlinjer för hur mark och vatten ska användas. Översiktsplanen innehåller strategier och ställningstaganden för mark- och vattenanvändningen. I en detaljplan bestäms hur mark och vatten inom ett område ska användas. En detaljplan är juridiskt bindande och styr hur bygglov får beviljas. När kommunen bedömer att ett område är lämpligt för bostäder så ska en rad kriterier i PBL vara uppfyllda. Det handlar bland annat om att det ska finnas möjlighet att lösa vatten och avlopp, tillfredsställande trafiklösningar etc. Mark får dock bara tas i anspråk för att bebyggas om den, från allmän synpunkt, är lämplig för ändamålet.

Kommunens och den enskildes ansvar

Kommunens ansvar är att planera och utföra enligt de lagkrav som ställs på kommunen i LAV, PBL, Miljöbalken osv. (se ovan).

I Örebro kommun har Programnämnd Samhällsbyggnad ansvar för kommunens översiktliga planering, det vill säga översiktsplanen, fördjupade översiktsplaner samt andra översiktliga planeringsdokument så som planprogram.

Miljönämnden har tillsyn över enskilda avlopp och kan därmed ställa krav på bristfälliga enskilda avlopp. Miljönämnden beslutar även om tillstånd till nya avloppsanläggningar.

Byggnadsnämnden bedriver tillsyn enligt PBL och ansvarar för att ta fram och anta detaljplaner samt ge tillstånd till eller avslå bygglov.

Tekniska nämnden ansvarar för anläggande och drift av VA-anläggningar. Man tar även fram förslag till VA-taxa och nya verksamhetsområden som kommunfullmäktige beslutar om.

Ansvar för hur VA-planering ser ut i Örebro kommun sammanfattas i Tabell 1.

Tabell 1. Sammanfattning av kommunens ansvar och roller gällande VA-planering.

Åtgärd	Ansvar
Besluta om verksamhetsområden för vattentjänster enligt LAV	Kommunfullmäktige via Programnämnd samhällsbyggnad
Anordning och drift av allmän VA-anläggning enligt LAV	Tekniska nämnden (VA-huvudmannen)
Översiktlig planering enligt PBL	Programnämnd Samhällsbyggnad
Detaljplanering enligt PBL	Byggnadsnämnden
Tillsyn och prövning enligt PBL	Byggnadsnämnden
Tillsyn och prövning enligt Miljöbalken	Miljönämnden
Tillsyn enligt livsmedelsverkets bestämmelser om dricksvatten	Miljönämnden

Det är Länsstyrelsen som har tillsyn över att kommunen följer LAV och PBL.

Den enskildes ansvar är att se till att man inte gör något som medför oacceptabla negativa följder för människors hälsa eller miljön (se beskrivning av miljöbalken ovan). Det innebär t.ex. att man ansvarar för att ens avloppsanläggning inte släpper ut ämnen som kan påverka människors eller miljön negativt. Samma regler gäller givetvis kommunen och dess verksamheter.

Bedömningsgrunder för kommunalt VA-ansvar

Kommunen är enligt 6 § i LAV skyldig att ansvara för VA-försörjningen om det av miljö- eller hälsoskäl behöver lösas i ett större sammanhang. Örebro kommuns bedömning av kommunens ansvar enligt LAV 6§ utgår från en bedömning av recipientens känslighet, risk för förorening av dricksvatten, påverkan på recipienten samt bebyggelseområdets storlek. Nedan beskrivs bedömningsgrunder för kommunens VA-ansvar enligt lagen om allmänna vattentjänster som ligger till grund för kommunens första riktlinj av VA-plan.

Steg 1. Recipientens känslighet

Utsläpp från bristfälliga enskilda avlopp bidrar med näringsämnen, smittämnen och önskade kemikalier till närliggande yt- och grundvatten. Utsläpp av näringsämnen ökar risken för övergödning vilket i sin tur kan leda till algblomning, igenväxning och ändrad biologisk sammansättning. Det innebär att vissa arter gynnas framför andra vilken i sin tur kan påverka den biologiska balansen i vattnet och påskynda övergödningseffekten.

I samband med implementeringen av EU:s Vattendirektiv så har man bedömt vattenkvaliteten i sjöar och vattendrag. För Örebro kommuns del så når bara ett fåtal sjöar och vattendrag miljö kvalitetsnormernas krav på god ekologisk status, vilket ska nås i alla sjöar och vattendrag senast 2021. Utsläpp från enskilda avlopp påverkar framför allt övergödningen och i Örebro kommun så har sex av 11 statusbedömda sjöar och 22 av 29 vattendrag problem med övergödning. Örebro kommun ligger till största delen inom Eskilstunaåns avrinningsområde som både Svartån och Täljeån tillhör. Vattnet från dessa vattendrag samt deras anslutande vatten i avrinningsområdena hamnar till slut i Hjälmarens som har stora övergödningproblem.

Kommunens bedömning av var det finns känsliga recipienter, dvs. där utsläppen av näringsämnen behöver minska, baseras på tre rapporter och planeringsunderlag som Länsstyrelsen har tagit fram:

1. Länsstyrelsens planeringsunderlag för skyddsnivåer och inventering av enskilda avlopp. Detta visar vilka områden som det är skäligt att ställa krav på hög skyddsnivå när det gäller utsläpp av fosfor från enskilda avlopp till ytvatten². Det vill säga vilka områden som man bedömer har problem med övergödning och där reningsgraden av fosfor från enskilda avlopp ska vara 90 % eller mer.
2. Den regionala planen för Länsstyrelsens arbete mot övergödning. Där framgår det i vilka avrinningsområden i Örebro län där utsläppen av fosfor måste minska³.
3. Länsstyrelsen har även på uppdrag av Naturvårdsverket klassat vatten efter vilka naturvärden de har. Vatten kan ha fyra olika klassificeringar; nationellt

² Enskilda avlopp – Planeringsunderlag för skyddsnivåer och inventering. Länsstyrelsen Örebro län, rapport 2010:6.

³ Regional plan för Länsstyrelsens arbete mot övergödning. Länsstyrelsen Örebro län, rapport 2011:33. Kartan

särskilt värdefullt, nationellt värdefullt, regionalt särskilt värdefullt och regionalt värdefullt⁴.

Ovanstående planeringsunderlag beskriver på ett bra sätt miljöbelastningen i kommunen och i vilka områden som det är av största vikt att utsläpp av näringsämnen minskar. Viktigast av allt är att näringsbelastningen till Hjälmarens minskar.

Förutom näringsämnen så släpps det även ut oönskade ämnen som bakterier, läkemedelsrester och miljögifter från avlopp⁵. I Svartån vid Karlslund där man tar in vatten för att göra dricksvatten så hittar man mätbara halter av läkemedelsrester och bekämpningsmedel. Dessa renas dock när man gör dricksvattnet. Utsläpp av läkemedel till vatten kan ha negativ effekt på fiskar och andra vattenlevande djur. Det kan även bidra till antibiotikaresistens vilket har konstaterats hos vissa bakterier i Svartån och Hemfjärden⁶.

Utsläpp av avloppsvatten kan även påverka badvattenkvaliteten. En av anledningarna till att det i Svartån inte finns en badplats med god badvattenkvalitet är utsläpp från bristfälliga enskilda avlopp. I en utredning av kända bakteriekällor vid Hästhagens badplats så rankades enskilda avlopp som den näst mest troliga källan till att badvattenkvaliteten inte når EU:s krav på badvattenkvalitet⁷.

Bedömningen av känsliga recipienter i Örebro kommun baseras på ovan nämnda underlag och redovisas i Figur 1. Generellt kan det konstateras att övergödningsproblemet är styrande i Örebro kommun.

Steg 2. Bedömning av påverkan på recipient och risk för förorening av dricksvatten

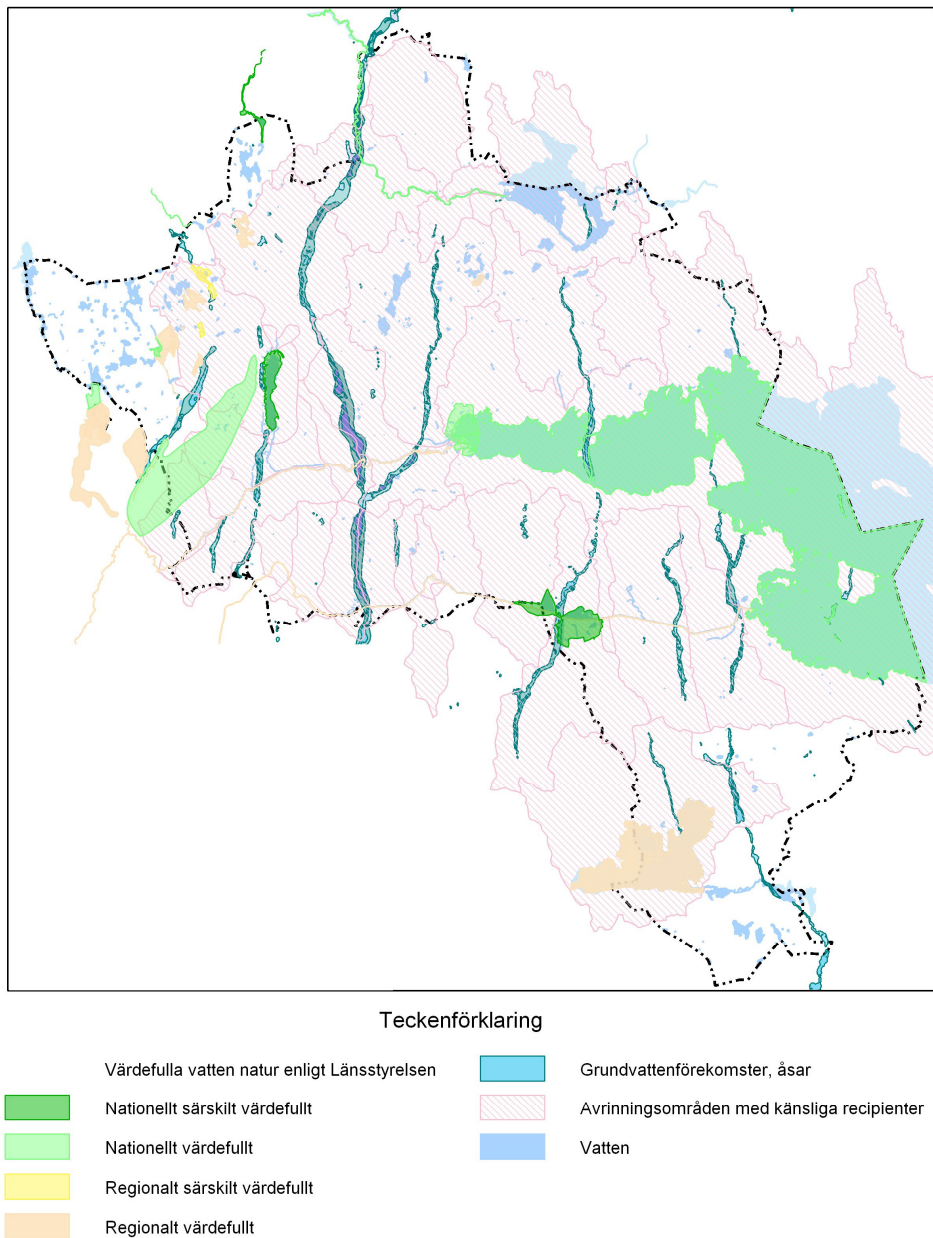
Hur stor påverkan på recipienten som enskilda avlopp kan ha beror oftast på storleken på bebyggelseområden. Ju fler enskilda avlopp det finns inom ett område desto större är även påverkan på recipienten, dvs. mängden utsläpp till yt- eller grundvatten.

⁴ Finns tillgängligt som GIS-skikt i Länsstyrelsens GIS-databas.

⁵ Enskilda avlopp som källa till läkemedelsrester och andra kemikalier. IVL rapport B2070. 2012.

⁶ Fynd av antibiotikaresistenta tarmbakterier i Svartån och Hjälmarens. Länsstyrelsen Örebro län, rapport 2012:20.

⁷ Utredning badvattenkvalitet i Svartån. DHI. 2011.



Figur 1. Avrinningsområden med känsliga recipienter i Örebro kommun. Baseras på underlag från Länsstyrelsen och Vattenmyndigheterna samt information om grundvattentillgångar från SGU.

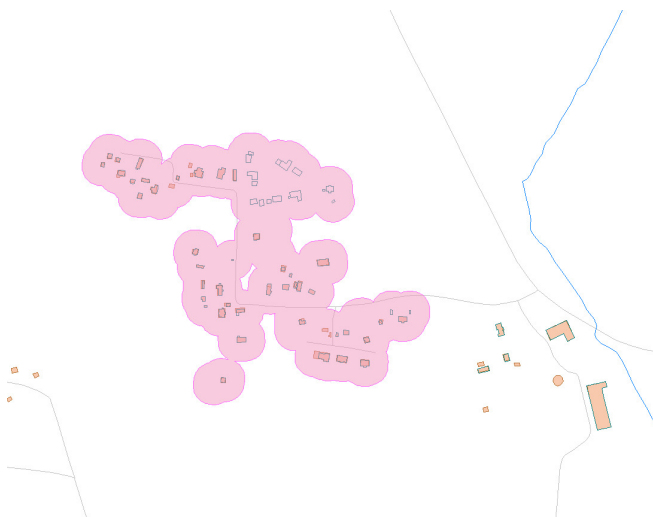
Avlopp med bristfällig rening kan även förorena grundvatten och dricksvattenbrunnar. Störst risk är det i större bebyggelsegrupper där det är tätt mellan husen/fastigheterna och det finns många enskilda dricksvattentäkter i närheten av enskilda avlopp samt i områden med genomsläppliga jordarter. Därför är risken för att man förorenar grundvatten eller dricksvattenbrunnar extra stor i områden som ligger på grundvattenåsar. Kvaliteten på vattnet i enskilda brunnar kan även påverkas av jordarterna i området samt närliggande verksamheter, t.ex. avfallsupplag eller jordbruk. Den enskilde har ingen skyldighet att rapportera statusen på dricksvattenkvaliteten i sin brunn. Kommunens kunskap om dricksvattenkvaliteten i enskilda brunnar är därmed beroende av att fastighetsägare på något sätt delger kommunen resultatet av de prover man tar på sitt dricksvatten.

Kommunens bedömning av påverkan på recipient samt risk för förorening av dricksvatten utgår därmed från storleken på området samt var det finns grundvattenåsar och genomsläppliga jordarter (se nedan).

Steg 3. Identifiering av områden för bedömning

Ovan har det konstaterats att större delen av kommunen av miljöskäl bedöms ha känsliga recipienter och att storleken på bebyggelseområden bedöms som avgörande både gällande påverkan på recipient samt risk för förorening av enskilda dricksvattenbrunnar. Bebyggelseområden med 30 hus eller fler som används som permanentbostad eller fritidshus och som ligger max 100 meter från varandra har i ett första steg valts ut. I förarbetena till LAV så framgår det att 20-30 hus kan utgöra ett större sammanhang, dvs. ett område där kommunen kan ha ansvar för att lösa VA-försörjningen på sikt. I kommunens första version av VA-plan så har vi valt att prioritera de största bebyggelsegrupperna, de med 30 hushåll eller fler eftersom utsläppen och risken för att man förorenar dricksvattentäkter eller recipienter bedöms vara störst där. I kommande revideringar av bedömningsgrunderna så kan det ändras. Hänsyn tas även till potentiell framtida bebyggelse utifrån översiktsplanen och fördjupade översiktsplaner. Det sker även löpande bedömning av inkommande ärenden från samfälligheter och bebyggelseområden som begär att kommunen ska ta över ansvaret för VA-försörjningen.

Att 100 m används som största avstånd mellan hus beror på att det har använts av andra kommuner samt att Länsstyrelser i vissa fall använt det avståndet i resonemang kring kommunens ansvar i ett större sammanhang. I framtagandet av bedömningsgrunder och riktlinjer så har andra avstånd mellan hus testats. Avstånd mellan husen har enligt testerna ingen större påverkan på vilka områden som i slutändan pekas ut för bedömning av VA-ansvar.



Figur 2. Exempel på ett område med 30 bostäder eller fler och som ligger högst 100 meter från varandra.

Steg 4. Bedömning av områden

Utifrån ovan beskrivna bedömningar och urval, se steg 1-3, så erhålls en bruttolista med områden där kommunen behöver bedöma om man har ett ansvar för VA-försörjningen eller inte och om detta ansvar kan lösas genom en allmän VA-anläggning under de kommande tio åren. Områdena bedöms med hjälp av VA-planeringsgruppens kunskap samt utifrån nedanstående kriterier.

Bedömningskriterier:**Status på dricksvatten i området**

- Otjänligt enligt socialstyrelsens allmänna råd om försiktighetsmått för dricksvatten⁸ eller Livsmedelsverkets föreskrifter⁹.
- Kända dricksvattenproblem enligt uppgift från handläggare på kommunen eller fastighetsägare i området.
- Förekomst av vattenskyddsområden eller närhet till andra större enskilda vattentäkter

Status på avlopp

- Antal enskilda avlopp och deras status enligt uppgift från miljökontorets ärendesystem.
- Avloppsanordningar äldre än 10 år enligt uppgift från miljökontorets ärendesystem.
- Förekomst av gemensamma reningsanläggningar och deras status
- Möjlighet att anlägga enskilda avlopp med tillfredsställande rening utifrån geografiska och geologiska förutsättningar

Status avseende näringsämnen i närmaste recipient

- Status avseende näringsämnen enligt VISS ([Vatteninformationssystem Sverige](#))
- Vattenförekomster som bedöms ha problem med övergödning enligt VISS

Storlek på områden

- Antal bostäder och fritidshus i området
- Andel permanentushåll

Mark- och grundvattenförhållanden

- Uttagsmöjligheter av grundvatten enligt SGU
- Jordartskarta från SGU

Antal obebyggda tomter där det finns byggrätter i detaljplan

- Uppgift från handläggare av bygglov och detaljplaner
- Tolkning av kartor

⁸ SOSFS 2003:17

⁹ SLVFS 2001:30

Steg 5. Prioritering av områden

Efter att steg 1-4 genomförts är nästa steg att prioritera områdena och ta fram en tidsatt plan för när utbyggnad ska ske till respektive område.

Områden prioriteras på följande sätt:

1. De områden som är mest angelägna utifrån miljö- och/eller hälsoskäl ska prioriteras högst. Bedömningen av områdena görs utifrån samma kriterier som i steg 4. En sammanvägning av de olika aspekterna får göras och en siffra mellan 1-5 sätts sedan på respektive område, där en 1:a innebär högsta prioritet.
2. I nästa steg prioriteras varje prioritetsgrupp (först ettorna, sedan tvåorna osv.) utifrån stadsbyggnadsmässiga-, ekonomiska- samt tekniska förutsättningar som:
 - Var finns det stadsbyggnadsmässiga synergieffekter. Sammanfaller det med områden där kommunen ser det lämpligt med ytterligare bebyggelse utifrån vad som står i översiktsplan, fördjupade översiktsplaner, detaljplaner osv.
 - Finns det områden där åtgärder kan utföras till lägre kostnad jämfört med andra områden.

Det här prioriteringssteget kan inte ändra prioriteringen utifrån miljö- och hälsoskäl utan bara inbördes ordning inom varje prioritetsgrupp. Ett område som tillhör prioriteringsgrupp 1 utifrån miljö- och hälsoskäl kan aldrig få en lägre prioritering utifrån stadsbyggnadsmässiga eller ekonomiska förutsättningar.

Resultatet av bedömningen och prioriteringen blir en lista med områden där kommunen bedömer att man har ansvar för VA-försörjningen samt hur utbyggnadsordningen ser ut. Tekniska förvaltningen tar sedan ta fram en tidplan för utbyggnadstakten till områdena, och presenterar detta i VA-planen.

Riktlinjer för VA-planeringen

Uppdatering av VA-plan

När VA-planen är framtagen ska den implementeras och följas upp. Förutsättningar kan ändras, t.ex. kan information om status i något område förändras, en ny bedömning av känsliga recipienter måste genomföras eller rättsfall pekar på att man behöver se över bedömningsgrunderna. VA-planen och bedömningsgrunderna kommer därför att uppdateras och i vissa fall förändras genom åren. Det är VA-planeringsgruppens uppgift att följa upp och vid behov föreslå uppdateringar av VA-planen.

I väntan på kommunal lösning

Även om kommunen har en VA-plan så kommer Miljönämndens arbete med tillsyn av enskilda avlopp att fortsätta. I de områden som enligt VA-planen kommer att förses med kommunalt VA inom ett tidsperspektiv på 10, så är utgångspunkten att man inte ställer några åtgärdskrav, om det inte finns särskilda omständigheter som kräver det.

När det gäller områden som på längre sikt (mer än 10 år) kommer att få kommunalt VA så kommer Miljönämnden att bedriva ordinarie tillsyn och ställa krav på åtgärder för bristfälliga avloppsanläggningar.

I vissa fall är det svårt att lösa vatten och avlopp enskilt. Då kan mindre gemensamma anläggningar bli aktuella. Prövning görs av Miljönämnden i varje enskilt fall och tillståndet får inte strida mot detaljplan eller på något sätt förhindra andra i området att kunna lösa VA-frågan

Kommunen kan få förfrågningar om bygglov och förhandsbesked i områden där kommunalt VA planeras. Vad gäller nybyggnation i de områden som ska förses med kommunalt VA inom en snar framtid är utgångspunkten att dessa i första hand ska avvakta tills den kommunala lösningen finns på plats. Om nybyggnation ändå ska tillåtas är en förutsättning att det går att lösa vatten och avlopp enskilt eller gemensamt utan att det medför ytterligare risk för olägenheter i området för människors hälsa eller miljön. En prövning görs av Miljönämnden i varje enskilt fall och tillstånden kan komma att tidsbegränsas.

Konsekvensbeskrivning

Konsekvenser för kommunens verksamheter

VA-planens bedömningsgrunder och riktlinjer för VA-planering kan försätta kommunen i en situation med potentiellt motstående intressen. Orsaken är att bedömningen av kommunens VA-ansvar inte kan ta hänsyn till kommunens strategiska bedömning i översiktsplanen om var det är lämpligt att bygga exempelvis sett ur ett övergripande hållbarhetsperspektiv. Det kan innebära att områden som av kommunen inte bedöms som lämpliga för ytterligare bebyggelse får tillgång till kommunalt VA, något som kan leda till ett ökat bebyggelsestryck. Det kan, i sin tur, innebära en ökad arbetsbörda i form av fler planförfrågningar och eventuella förhandsbesked eller bygglov som måste handläggas. Väsentlig utbyggnad kan innebära framtida behov och krav på samhällsplanering av dessa platser och områden, exempelvis för samhällsservice, infrastruktur och kommersiella funktioner. Det är viktigt att riktlinjerna för VA-planering samordnas med kommunens översiktliga planering och arbete med landsbygdsutveckling.

Miljökonsekvenser

Fler kommunala VA-anläggningar kommer att medföra fler gemensamma avlopps- och dricksvattenanläggningar och färre enskilda. Utsläppsmässigt så är det generellt sett bättre med gemensamma anläggningar och utsläppsmålet i Vattenplanen kommer bli lättare att nå med färre enskilda lösningar. Mindre utsläpp av framför allt näringsämnen men även bakterier och oönskade kemikalier är viktiga steg i arbetet med att nå god ekologisk och kemisk vattenstatus i sjöar och vattendrag.

Färre enskilda avlopp och dricksvattenbrunnar i större bebyggelsegrupper kommer även att minska risken för förorening av dricksvattentäkter, grundvatten och ytvatten. Fler hushåll kommer att få dricksvatten via en allmän dricksvattenanläggning. Dessa har högre krav gällande dricksvattenkvalitet och kontroll av kvalitet jämfört med enskilda dricksvattenbrunnar. För många medborgare kommer därmed dricksvattenkvaliteten att förbättras jämfört med enskild dricksvattentäkt. Det är positivt ur ett hälsoperspektiv.

Fler kommunala verksamhetsområden kan medföra att gemensamhetsanläggningar som idag drivs av samfälligheter i vissa fall tas över av kommunen. Det innebär att VA-anläggningar kommer att tas över och drivas av personal som har hög kompetens och stor erfarenhet av uppgiften. Det kommer sannolikt att innebära en högre standard på VA-anläggningarna.

En konsekvens av att fler fastigheter och bebyggelseområden som tidigare har haft enskild VA-försörjning kopplas till det kommunala VA-nätet är att en hel del vatten som skulle ha nått andra recipienter nu efter rening i Skebäcks avloppsreningsverk släpps ut i Hemfjärden.

Ekonomiska konsekvenser

Utbyggnad av kommunala VA-tjänster betalas av avgifter från dem som nyttjar tjänsterna. Genom aktiv användning av sätaxor för VA där så är nödvändigt innebär att det är kostnadsneutralt för både skattekollektivet och VA-kollektivet. Det kan dock innebära att investeringar för VA-huvudmannen sker tidigare än planerat eller i områden där man tidigare inte haft några utbyggnadsplaner.

Utbyggnad av kommunala tjänster kan i vissa fall initialt innebära högre kostnader för den enskilde. Att få kommunalt VA i sitt hus innebär dock oftast att fastigheten ökar i värde samt att man får bättre kvalitet på tjänsterna. I och med att enskilda avlopp har begränsade livslängder jämfört med en kommunal anläggning så är kommunala lösningar mer kostnadseffektiva i längden. Anläggningsavgift till kommunalt VA behöver bara betalas en gång jämfört med enskilda avlopp där man återkommande behöver investera i ett nytt avlopp för att klara utsläppskraven.

Utbyggnad av kommunalt vatten och avlopp innebär ökat investeringsbehov hos tekniska förvaltningen samt ökad arbetsbörda då det leder till intensifierat arbete med VA-utredningar och anslutning av nya områden. När man väljer vilken typ av lösning som är bäst så måste man beakta både investerings- och driftskostnad.

Sociala konsekvenser

Bedömningsgrunderna och riktlinjerna gör att kommunen får ett tydligt, konsekvent och transparent system för VA-planering. Det gör det lättare att se hur kommunen bedömer ansvaret samt medföra en VA-plan där man redovisar för vilka områden man planerar att göra verksamhetsområden. Det gör det lättare att sätta sig in i kommunens planer och bedömningar vilket är positivt ut ett medborgarperspektiv.