

Skolplaceringar i förskoleklass, grundskola och anpassad grundskola

Riktlinjer för Örebro kommun

PROGRAM

Uttrycker värdegrund och önskvärd utveckling av verksamheten.

POLICY

Uttrycker ett värdegrundsbaserat förhållningssätt och principer för vägledning.

STRATEGI

Konkretiserar ett program eller en policy och utgör en grund för prioritering.

HANDLINGSPLAN

Beskriver konkreta mål och åtgärder.

RIKTLINJER

Säkerställer ett riktigt agerande och en god kvalitet vid handläggning och utförande.

Beslutad av Grundskolenämnden, den 28 september 2023, § 137

Dokumentansvarig på politisk nivå: Ordförande, Grundskolenämnden.

Dokumentansvarig på tjänstemannanivå: Förvaltningsdirektör, förskole och grundskoleförvaltningen.



Sammanfattning

Riktlinjer för skolplacering i förskoleklass, grundskola och anpassad grundskola i Örebro kommun syftar till att främja vårdnadshavares möjlighet att söka skola genom att lämna önskemål om skolplacering samt säkerställa en likvärdig och rättvis hantering av skolplaceringar. Riktlinjerna avser placering i förskoleklass, grundskola årskurs 1-9 samt anpassad grundskola årskurs 1-9 av elever som saknar skolplacering eller av elever vars vårdnadshavare önskar byte av skola i Örebro kommun.

Riktlinjerna omfattar Örebro kommuns hantering av skolansökan, antagning och skolplaceringar.

Innehåll

Sammanfattning	3
Inledning	5
Kommunal organisation	5
Skolplacering för elever inom förskoleklass, grundskola och anpassad grundskola ...	5
Vårdnadshavares önskemål och närhetsprincipen.....	5
Relativ närhet.....	5
Kartor och mätning	6
Rimligt avstånd för elever i förskoleklass och grundskola	6
Särskilda skäl.....	6
Syskonförtur	7
Elev som saknar skolplacering	7
Byte mellan kommunala skolor eller från fristående till kommunal skola	7
Elev från annan kommun	7
Elever som vill gå i skola i annan kommun	7
Inflyttning till kommunen	8
Asylsökande, nyanlända och papperslösa elever boende i Örebro kommun	8
Skolansökan under Söka skola	8
Vem har möjlighet att söka?.....	8
Ansökan om skola	8
Profiler med färdighetstester	8
Elever med skyddad identitet.....	9
Bilagor	9
Bilaga 1. Beräkning av relativ närhet	9

Inledning

Grundskolenämndens riktlinjer för skolplacering syftar till att främja vårdnadshavares möjlighet att söka skola genom att lämna önskemål om skolplacering, säkerställa varje elevs berättigade krav på placering vid en skola nära hemmet, samt säkerställa en likvärdig och rättvis hantering av skolplaceringar. Riktlinjerna avser placering i förskoleklass, grundskola årskurs 1-9 samt anpassad grundskola årskurs 1-9 av elever som saknar skolplacering eller av elever vars vårdnadshavare önskar byte av skola i Örebro kommun.

Kommunal organisation

En central antagning inom Förskole- och grundskoleförvaltningen, Grundskoleantagningen, hanterar antagning och skolplacering i kommunal grundskola på delegation av Grundskolenämnden.

Grundskolenämnden ansvarar enligt Örebro kommuns nämndreglemente för lokalförsörjningsplaneringen (inklusive prognoser) inom verksamhetsområdet, samt att tillse att barn och unga i Örebro kommun ges möjlighet till barnomsorg och utbildning. Detta innefattar ett ansvar för att tillgodose att den totala lokalkapaciteten i den kommunala grundskolan är tillräcklig varje år.

Inför varje skolansökansperiod ska Förskole- och grundskoleförvaltningen, i egenskap av huvudman för den kommunala förskoleklassen, grundskolan och anpassade grundskolan, se till att verksamhetskapaciteten på varje skolenhet är tillräcklig för att kunna ta emot alla elever vid en skolenhet inom ett rimligt avstånd från respektive elevs hem.

Baserat på kapacitetsunderlaget genomförs inför läsårsstart en gemensam konsekvensanalys och därefter fastställs kapaciteten av förvaltningsdirektör.

Skolplacering för elever inom förskoleklass, grundskola och anpassad grundskola

Vårdnadshavares önskemål och närhetsprincipen

Huvudprincipen enligt skollagen¹ är att en elev ska placeras vid den av kommunens skolenheter där elevens vårdnadshavare önskar att eleven ska gå. Om antalet sökande till en skola är mindre än antalet tillgängliga skolplatser så bereds alla elever plats på skolan utifrån vårdnadshavarnas önskemål. Om antalet sökande är större än det antal platser skolan erbjuder görs ett urval enligt relativ närhet. Beräkningen av relativ närhet utgår från elevens folkbokföringsadress. Även de som inte söker någon skola får en placering på en skola nära hemmet. Alla elevers önskemål och rätt till en skola nära hemmet jämförs för att hitta den bästa samlade lösningen.

Önskemål hanteras alltid i relation till varje elevs berättigade krav på placering vid en skola nära hemmet.

Relativ närhet

Om en kommunal skola inte har plats för alla som sökt den, görs ett urval utifrån relativ närhet (se detaljerad beskrivning i bilaga 1). Relativ närhet är skillnaden i farbar väg (inte fågelväg) till den sökta skolan jämfört med en alternativ skola i närheten av elevens folkbokföringsadress.

Så här beräknas relativ närhet:

- Avståndet mellan elevens folkbokföringsadress och sökt skola mäts.

¹ 9 kap. 15 §, 10 kap. 30 § samt 11 kap. 29 § skollagen (2010:800)

- Avståndet till den sökta skolan jämförs med avståndet till den närmaste eller näst närmaste skolan för att få fram skillnaden i avstånd = den relativa närheten. Därefter jämförs den relativa närheten för samtliga som sökt samma årskurs i samma skola.
- Om två elever sökt samma skola och bara en av dem kan få en plats, så är det eleven som har längsta relativa avståndet till den alternativa skolan som har rätt till platsen. Den elev som avståndsmässigt förlorar mest på att inte få platsen får den.
- Om två elever har samma relativa närhet så mäts avståndet till sökt skola. Den elev som har kortast väg till sökt skola erbjuds platsen. Om eleverna har samma avstånd till skolan tillämpas lottning.

För elev i årskurs 7-9, folkbokförd alternativt bosatt (enligt 29 kap. 2 § skollagen) i bostadsområdet Vivalla, gäller även följande. Eleven är garanterad skolplacering på en av följande skolor: Gumaeliuskolan, Engelbrektsskolan, Lillåns skola eller Olaus Petriskolan. En geografisk uppdelning av området styr vilken skola eleven är garanterad plats på. Detta gäller under Söka skola samt vid inflyttning till bostadsområdet².

För elever i anpassad grundskola kan skolplaceringen påverkas av önskemål, verksamhetskapacitet samt skolans grad av tillgänglighetsanpassning. Det finns ett färre antal enheter, vilket gör valmöjligheten begränsad. I samband med skolval får vårdnadshavare vägledning kring vilka skolenheter som kan vara aktuella för eleven, såväl utifrån närhet till hemmet som graden av tillgänglighetsanpassning.

Kartor och mätning

Avståndet mellan hemmets och skolans adresspunkter mäts i ett systemstöd. För att mäta avstånd mellan hemmet och skolan använder Örebro kommun ett adressregister samt digitalt vägnät som grund. Detta tillämpas på samma sätt för alla elever.

Rimligt avstånd för elever i förskoleklass och grundskola

Örebro kommuns definition av rimligt avstånd mellan hemmet och skolan för elever i förskoleklass och grundskola är följande:

Årskurs F-3: 3 kilometer

Årskurs 4-6: 4 kilometer

Årskurs 7-9: 5 kilometer

Om det inte finns en skola som ligger inom rimligt avstånd för en elev i förskoleklass och grundskola, anses begreppet en skola nära hemmet endast innefatta den närmaste skolan från elevens folkbokföringsadress.

Särskilda skäl

I den mån särskilda skäl att få plats på en specifik skola hävdas av vårdnadshavare och plats saknas, gör handläggare på Grundskoleantagningen bedömningen av om sådana undantag från ovanstående urvalsgrunder kan medges. Tillämpningen är mycket restriktiv.

² Skolansökan, antagning och skolplaceringar bou 2858/2018

Syskonförtur

Syskonförtur gäller under förutsättning att

1. Samtliga vårdnadshavare söker plats för eleven till förskoleklass som förstahandsalternativ på den aktuella skolan och
2. eleven som ansökan avser har ett äldre syskon³ med placering på den sökta skolan i blivande årskurs 1-3 det läsår ansökan avser och
3. eleven är folkbokförd inom 3 kilometer från skolan⁴ och
4. syskonen är folkbokförda på samma adress.

Syskonförturen kan endast komma i fråga om det finns platser kvar, efter att samtliga elever har garanterats plats på en grundskola inom rimligt avstånd från hemmet. I den händelse antalet barn med syskonförtur är större än antalet tillgängliga platser görs en prioritering bland dessa barn utifrån principen om relativ närhet.

Syskonförtur gäller endast för barn som är bosatta på samma adress och folkbokföringsadressen betraktas i normalfallet som barnets boendeadress.

Syskonförtur är aldrig någon absolut rättighet för ett yngre barn att bli placerat på samma skola som sitt äldre syskon.

Elev som saknar skolplacering

Elev som är folkbokförd i Örebro och som saknar skolplacering i förskoleklass eller grundskola placeras utifrån skolplikt även om vårdnadshavare inte är överens. Eleven placeras inom rimligt avstånd från hemmet utifrån folkbokföringsadressen.

Byte mellan kommunala skolor eller från fristående till kommunal skola

Ansökan om skolbyte för en redan placerad elev kan göras när som helst på året, förutsatt att samtliga vårdnadshavare är överens. Skolbyten hanteras av Grundskoleantagningen och kan endast beviljas i mån av plats. Beslut utifrån sådan ansökan fattas löpande efter utredning av eventuella betydande organisatoriska eller ekonomiska svårigheter för kommunen. Om det vid ett specifikt tillfälle finns fler sökanden till en skola än det finns tillgängliga platser, används relativ närhet som urvalsgrund. Om nuvarande skola efter bostadsflytt (inom kommunen) inte längre kan anses vara inom rimligt avstånd från elevens hem, finns möjlighet till ny placering.

Elev från annan kommun

Örebro kommun tar efter önskemål emot elever som är hemmahörande i en annan kommun i mån av plats. Elev som är hemmahörande i en annan kommun kan under vissa förutsättningar ha rätt att tas emot i förskoleklass, grundskola eller anpassad grundskola om eleven på grund av personliga förhållanden har särskilda skäl att få gå på en skola i Örebro kommun. Innan kommunen fattar beslut om att ta emot eleven, ska ett yttrande inhämtas från elevens hemkommun.

Elever som vill gå i skola i annan kommun

Ansökan om skolplacering i annan kommun hanteras av den aktuella kommunen.

³ Med syskon avses i detta sammanhang elever boendes i samma hushåll och oavsett om de är biologiska syskon eller inte och oavsett vårdnadshavare.

⁴ Utanför denna gräns gäller principen om relativ närhet.

Inflyttning till kommunen

Nuvarande eller blivande bosättning i Örebro kommun behöver styrkas inför Grundskoleantagningens bedömning. Ansökningar för elever som flyttar in i kommunen under läsåret hanteras löpande av Grundskoleantagningen.

Asylsökande, nyanlända och papperslösa elever boende i Örebro kommun

Elever som är asylsökande eller vistas i Örebro kommun utan stöd av myndighetsbeslut eller författning har rätt till utbildning i kommunen⁵. Om de är att anse som bosatta i kommunen har de rätt till utbildning och ska då placeras på en skola efter samma principer som andra elever.

Nyanlända och papperslösa elever har samma möjlighet som alla andra elever att söka skola.

Skolansökan under Söka skola

Vem har möjlighet att söka?

Elever som är folkbokförda i Örebro kommun (och ska börja i förskoleklass, anpassad grundskola årskurs 1 eller går på en skola där nästa årskurs inte finns) behöver söka skola till hösten under ansökningsperioden.

Samtliga elever i grundskolans kommande årskurs 7 har dessutom möjlighet att söka profil med färdighetstester.

Ansökan om placering i anpassad grundskola sker till största delen löpande. Innan en elev placeras i anpassade grundskolan ska en prövning ske om eleven tillhör målgruppen för skolformen. Placering i anpassade grundskolan sker efter att beslut om mottagande i anpassade grundskolan fattats.

Ansökan om skola

Det finns möjlighet att söka flera skolor i Söka skola. Samtliga vårdnadshavare måste bekräfta ansökan för att den ska gälla. Om eleven inte kan placeras på något av sina önskemål eller om ingen ansökan har gjorts placeras eleven på en kommunal skola inom rimligt avstånd från hemmet. Alla berörda vårdnadshavare uppmuntras och stötts i att söka minst en skola under ansökningsperioden då detta säkerställer att Grundskoleantagningen kan utgå ifrån varje vårdnadshavares önskemål.

Profiler med färdighetstester

Örebro kommun har idag ett antal profiler inom grundskolan, både med och utan färdighetstester. De profiler som använder sig av färdighetstester som urvalsgrund ska vara organiserade som egna elevgrupper⁶.

Endast de profiler som har färdighetstester som urvalsgrund behandlas annorlunda i ansökningsförfarandet. Eftersom resultaten av färdighetstesterna används som urvalsgrund ska de vara sakliga, underbyggda och transparenta. Grundskoleantagningen beslutar om placering även på profiler med färdighetstester.

Samtliga elever i blivande årskurs 7 i grundskolan har möjlighet att ansöka om plats på en profil med färdighetstester. Detta sker i samband med Söka skola.

⁵ 29 kap. 2 § skollagen

⁶ 9 kap. §§ 25-27 skolförordningen (2011:185)

Elever med skyddad identitet

Om det i systemstödet för hantering av skolplaceringar inte kan garanteras att känslig information skyddas, ska elever med skyddad identitet hanteras separat och då placeras innan andra sökande.

Bilagor

Bilaga 1. Beräkning av relativ närhet

Bilaga 1 - Beräkning av relativ närhet.

Principen relativ närhet är ett bedömningsätt som avgör vilken elev som har ”mest rätt” att erbjudas plats vid en viss skola (då det finns fler sökanden än platser). Syftet är att ingen elev ska få orimligt långt till sin skola.

Principen utgår från en lagstadgad princip om att hitta den bästa samlade lösningen för alla elever i kommunen och gäller vid alla placeringar inför förskoleklass eller vid byte till annan skola. Relativ närhet gäller under Söka skola för skolansökan men även för skolbyten under pågående läsår.

Avstånden som jämförs mäts mellan elevernas folkbokföringsadress och den önskade skolan samt deras folkbokföringsadress och den alternativa skolan. Den alternativa skolan är den närmsta skolan från hemmet inom kommungränsen. Om den närmaste skolan och den alternativa skolan är densamma är dock den alternativa skolan den näst närmaste skolan från hemmet. Det är i detta sammanhang oväsentligt om den alternativa skolan är en skola som vårdnadshavarna önskat placering vid.

Den relativa närheten (c) till en önskad skola beräknas sålunda som differensen mellan a) avståndet till en alternativ skola och b) avståndet till den önskade skolan, d.v.s. $a - b = c$. Den relativa närheten beräknas i enheten meter. Ju längre relativt avstånd ju större chans att få rätt till den önskade platsen. Om det är längre till den önskade skolan än till den alternativa blir det relativa avståndet ett minustal, vilket ger mindre chans till den önskade platsen.

Med andra ord; om två barn önskar samma skola och bara ett av dem kan erbjudas plats, så är det barnet som har längsta relativa avstånd till den alternativa skolan som har rätt till platsen.

Om man vänder på det kan man formulera det som att den elev som har ”mest att förlora” på att gå vid en annan skola än den sökta ska erbjudas platsen.

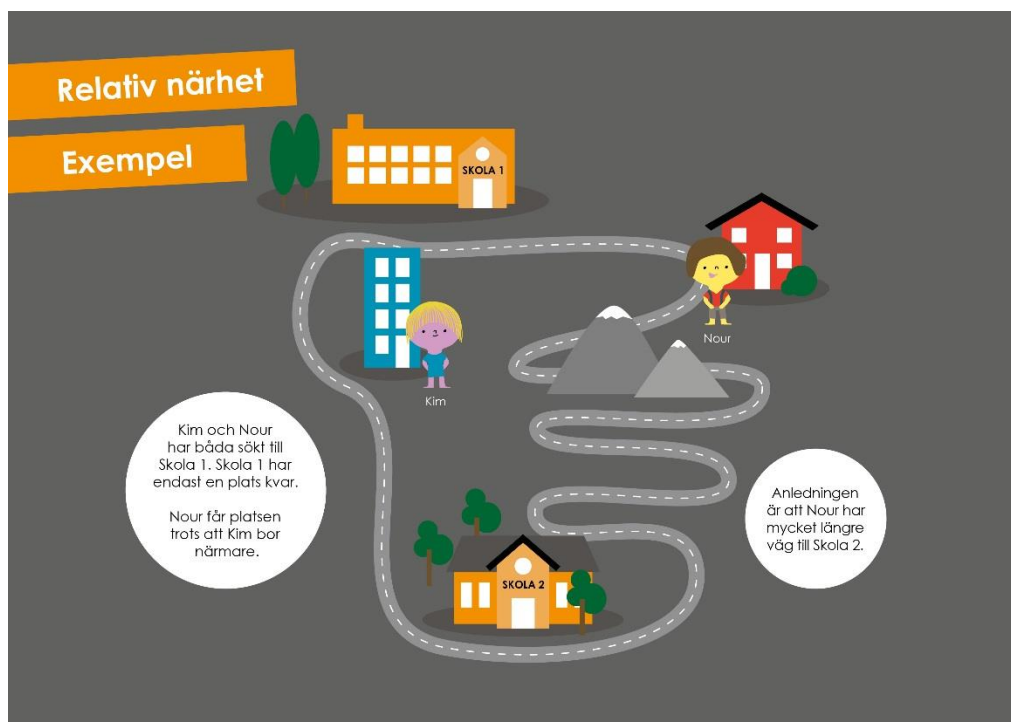
Vårdnadshavare kan lämna önskemål om valfri kommunal skola inom Örebro kommuns gräns som tillhandahåller undervisning i den aktuella årskursen och skolformen.

Avståndet, eller den farbara färdvägen (exempelvis gångväg, cykelväg eller bilväg), beräknas mellan referenspunkter i boendeadressen och på skolan. För att mäta avstånd mellan hemmet och skolan använder Örebro kommun ett adressregister samt digitalt vägnät som grund. Detta görs på samma sätt för alla elever vilket säkerställer att alla behandlas lika.

Följande grundprinciper gäller för beräkningen av relativ närhet:

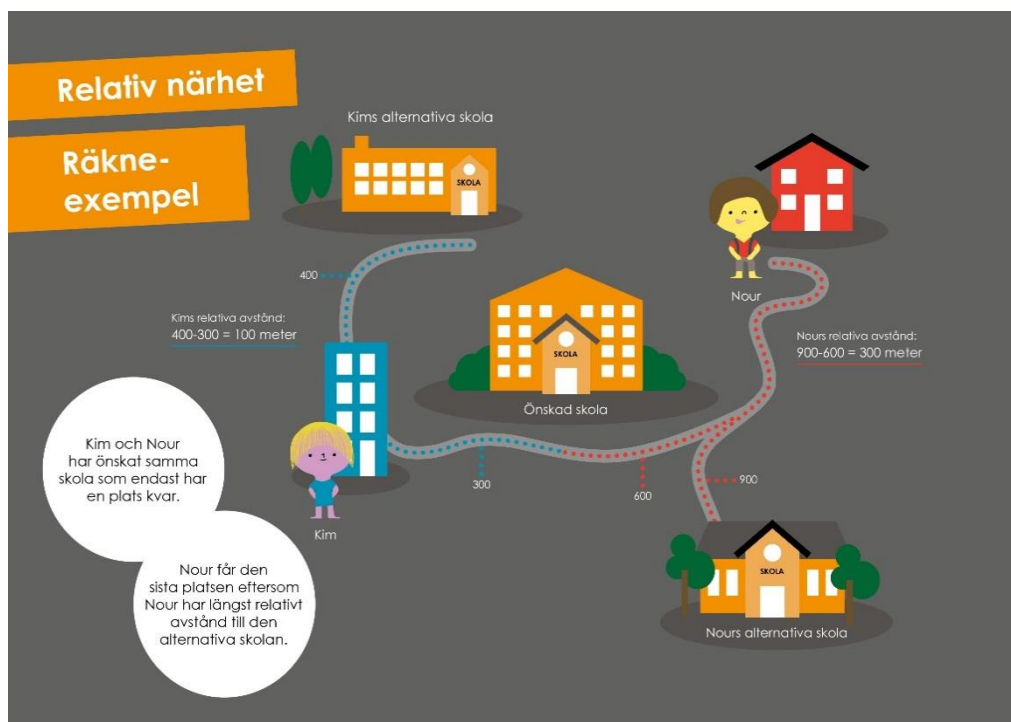
1. Endast skolor som tillhandahåller undervisning i den aktuella årskursen och skolformen används som alternativa skolor vid beräkningen av relativ närhet.
2. Det är inte möjligt att ta hänsyn till om den skola som används som alternativ skola vid beräkningen kan bereda plats för eleven om denne inte får plats på den önskade skola som beräkningen avser. Beräkningen av relativ närhet används för att skapa en fördelning av elever och alla skolor som ingår i beräkningen har plats innan fördelning genomförts.

Relativ närhet - Exempel



I exemplet ovan har både Kims och Nours vårdnadshavare önskat en skolplacering på Skola 1. Det finns en tillgänglig plats och två sökande och därför behöver en prioritering göras mellan de två barnen. Skola 2 är den näst närmaste skolan för både Kim och Nour och utgör i detta exempel den alternativa skolan för båda barnen. Kim har som synes mycket nära till Skola 1 och något längre till Skola 2. Nour har lite längre än Kim till Skola 1 men betydligt längre till den alternativa skola 2. Eftersom skolvägen för Nour påverkas mycket mer om hon skulle placeras på den alternativa skolan än vad den skulle göra för Kim, så är det i detta fall Nour som tilldelas skolplatsen.

Relativ närhet - Räkneexempel



I räkneexemplet ovan har både Kims och Nours vårdnadshavare önskat en skolplacering på samma skola. Det finns en tillgänglig plats och två sökande och därför behöver en prioritering göras mellan de två barnen. Kims näst närmaste skola utgör i detta exempel Kims alternativa skola. Kim har 300 meter till önskad skola och 400 meter till sin alternativa skola. Kims relativa närhet beräknas därför till $400 - 300 = 100$ m. Om Kim skulle placeras på sin alternativa skola skulle hon alltså få en 100 meter längre färdväg till sin skola än om hon placeras i önskad skola.

Nour har 600 meter till önskad skola och 900 meter till sin alternativa skola. Nours relativa närhet till önskad skola beräknas därför till $900 - 600 = 300$ m. Om Nour placeras i sin alternativa skola så innebär det att Nour får en 300 meter längre färdväg till sin skola än om Nour placeras i önskad skola. Eftersom skolvägen för Nour påverkas mer om hen skulle placeras på den alternativa skolan än vad den skulle göra för Kim, så är det i detta fall Nour som tilldelas skolplatsen.

För varje skola upprättas en lista där barnen rangordnas i fallande ordning utifrån deras respektive värde på relativ närhet (för enkelhetens skull bortses i detta exempel från om eventuellt gällande syskonförtur finns), det barn som har högst relativt närhetsvärde hamnar högst upp i rangordningen, därefter det barn som har näst högst värde. För varje aktivt önskemål som vårdnadshavare lämnat beräknas ett värde för barnets relativa närhet till den aktuella skolan. Eftersom flera önskemål är möjliga så beräknas relativ närhet till flera skolor för varje barn. Varje vårdnadshavares eventuella önskemål hanteras i den prioritetsordning som angetts vid ansökan. De eventuella önskemålen ska sen i enlighet med beslut från Skolväsendets överklagandenämnd⁷ för eftersträvad likvärdighet jämföras med alla andra elevers önskemål oavsett hur dessa är rangordnade. Två olika elevers önskemål jämförs alltså alltid utifrån urvalskriteriet relativ närhet, inte hur önskemålen är rangordnade.

Om ett barn kan beredas plats i en av vårdnadshavarnas önskade skolor så stryks barnet från rangordningslistorna till de övriga skolor vårdnadshavarna har önskat. Det gör att alla barn som rangordnats efter barnet vid dessa skolor hamnar ett steg högre upp i dessa skolors rangordningslistor. Om ett barn utifrån relativ närhet skulle kunna komma in på mer än ett av sina vårdnadshavares önskemål så tilldelas barnet plats vid den skola som rangordnats högst, och barnet stryks från rangordningslistorna till övriga skolor. För bedömningen av relativ närhet på förstahandsansökan har det ingen betydelse vilka skolor som valts i andra eller tredje hand. Inget barn är garanterad plats i den närmaste skolan.

Om barnet har lika långt eller närmare till en alternativ skola än den som beräkningen avser hamnar barnet längre ned i rangordningslistan enligt denna princip. Barn som har mycket närmare till den önskade skolan relativt andra skolor, dvs. som får ett högt plusval i beräkningen av relativ närhet, har störst chans att få plats där.

I den händelse två barn har samma relativa närhet så gäller: 1) att det barn som har kortast väg till önskad skola placeras där, 2) om den önskade skolan har samma prioritet för båda barnen tillämpas lottning.

⁷ Skolväsendets överklagandenämnd beslut 2017-06-05, diarienummer 2017:132