

Uppdragsnummer: 7089-001  
Antal sidor: 9  
Antal bilagor: 1

# Törsjö 3:167

HISTORISK INVENTERING INFÖR EXPLOATERING AV MARK



*Vy mot nordöst över Törsjö 3:167*

Örebro 2019-12-05  
STRUCTOR MILJÖTEKNIK AB

---

Anders Stenqvist, uppdragsledare

---

Granskad av Elin Hedqvist



# Innehåll

---

1	Inledning	3
1.1	Bakgrund	3
1.2	Uppdragets omfattning	3
1.3	Syfte	3
1.4	Organisation	3
<hr/>		
2	Områdesbeskrivning	4
2.1	Lokalisering	4
2.2	Geohydrologiska förhållanden	5
2.3	Markanvändning och historisk verksamhet	5
<hr/>		
3	Tidigare undersökningar	8
<hr/>		
4	Bedömning utifrån erhållet underlag	8
<hr/>		



# 1 Inledning

## 1.1 Bakgrund

Inom fastigheten Törsjö 3:167 har OBOS Fastigheter AB (beställaren) för avsikt att utreda förutsättningarna för att ansöka om detaljplan för bostadsändamål. Misstankar om att fastigheten kan innehålla markförorening nämns i planbeskedet<sup>1</sup> för området. En eventuell exploatering kommer i så fall omfatta bl a markarbeten. Överskottsmassor inom fastigheten kan komma att användas för anläggningsändamål, såsom bullervall.

## 1.2 Uppdragets omfattning

Structor Miljöteknik AB har fått i uppdrag att genomföra en historisk inventering av fastigheten.

## 1.3 Syfte

Structor:s utredning syftar enligt ovan till att utreda riskerna för förekomst av markförorening.

## 1.4 Organisation

### Beställare

Namn	OBOS Mark AB
Projektansvarig	Per Forell, projektledare beställare

### Konsult

Namn	Structor Miljöteknik AB (Structor)
Uppdragsledare	Anders Stenqvist
Handläggare	Anders Stenqvist
Granskare	Elin Hedqvist

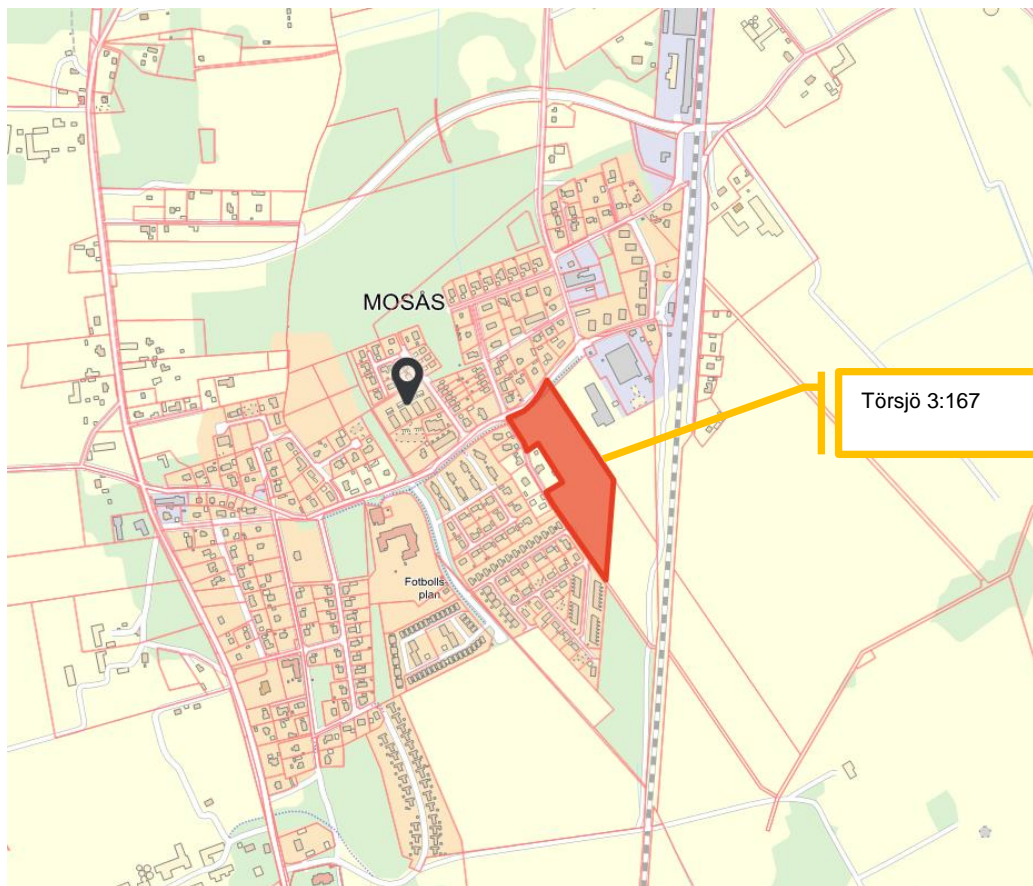
---

<sup>1</sup> Planbesked, Byggnadsnämnden Örebro Kommun, Bnr 186/2018, 2018-10-15.

## 2 Områdesbeskrivning


### 2.1 Lokalisering

Fastigheten är belägen i östra Mosås, se Figur 2.1.



**Figur 2.1.** Översiktsbild över Mosås. Aktuell fastighet är markerat i rött. Källa: Örebro Kommun.





Fastigheten har genomgått ett antal ägarbyten historiskt, varav från 1994 följande ägarbyten skett;

1994- Törsjö Fastigheter AB

1998 – JM AB

2000 – JM Byggnads AB

2011 – JM AB

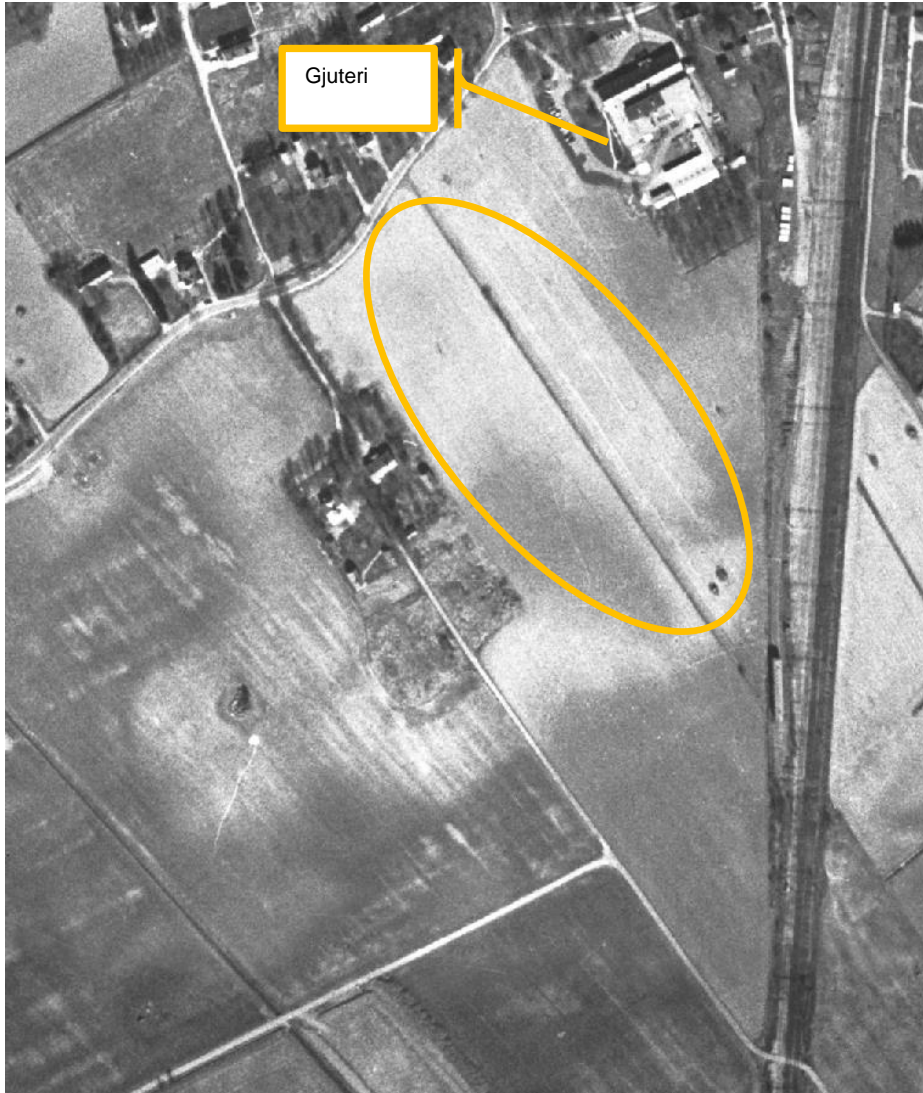
Inga av fastighetsägarna har haft verksamhet eller processer inom fastigheten av betydelse för yttre miljön vad Structor erfar.

Erhållna historiska flygbilder<sup>4</sup> från 1960 och 1975 visar inte på några förändringar inom fastigheten genom åren 1960–2019, se Figur 2.1 ovan, 2.3 och 2.4. Av betydelse för uppdraget är att ett gjuteri varit beläget nordöst om fastigheten, se Figur 2.2 och 2.3. Gjuteriet bedrivs sedan ett antal år ej längre. Till verksamheten har funnits en gjuterideponi. Deponin är inventerad av Länsstyrelsen men lämnad utan vidare åtgärd. Sydväst om fastigheten har ett garveri funnits. Garveriet är inventerat av Länsstyrelsen men lämnad utan vidare åtgärd.

---

<sup>4</sup> Lantmäteriet, 2019-12-05, <https://kso.etjanster.lantmateriet.se>





**Figur 2.3.** Flygfoto från 1960 över fastighetens ungefärliga läge, markerad med orange ellips. Närliggande gjuteri markerad med orange figur.



*Figur 2.4. Flygfoto från 1975 över fastighetens ungefärliga läge, markerad med orange ellips. Närliggande gjuteri markerad med orange figur.*


### 3 Tidigare undersökningar

Fastigheten har ej undersökts tidigare i miljötekniskt hänseende vad Structor erfar.

### 4 Bedömning utifrån erhållet underlag

Structor Miljöteknik AB bedömer utifrån erhållet underlag att fastigheten ej är att betrakta som misstänkt förorenad i halter överskridande Naturvårdsverkets generella riktvärde för känslig markanvändning, KM. Viss påverkan från atmosfäriskt nedfall och antropogen verksamhet, exempelvis förbränning, bedöms dock finnas generellt. Viss påverkan från trafikrelaterad verksamhet kan i teorin finnas i norra delen av fastigheten, såsom tungmetaller och PAH.





Påverkan från historisk verksamhet i områdets närhet, bedöms främst bero på om gjuteriverksamheten i nordöst, se Figur 2.2 och 2.3, kan ha medfört partikelburen förorening, genom damning, och/eller om förorenade avfall eller överskottsmassor från verksamheten deponerats inom, eller i anslutning till aktuell fastighet. Damning från gjuteriet i nordöst från exempelvis blåstringsprocesser kan ej helt uteslutas. Risken för betydande påverkan genom damning bedöms som låg dock. Inom fastigheten i väster där det f.d garveriet var beläget, har byggnation av bostäder utförts och ev rester av garveriet bedöms vara undanröjda.

Inga upplag har noterats i området, utvärdering av historiska bilder indikerar oförändrade marktytor, varför misstankar om tillförd förorenad fyllning är låg.

Föroreningshalter bör således ligga i nivå med eller strax över regionala bakgrundshalter.

Structor bedömer vidare att det utifrån masshanteringsperspektiv, kan bli aktuellt med verifierande provtagning för att återanvända massor för anläggningsändamål inom aktuell fastighet.

Om massor planeras att transporteras bort från fastigheten och återanvändas på annan plats, rekommenderas att verifierande provtagning och avfallsklassificering utförs.

Structor Miljöteknik AB



---

Anders Stenqvist  
Uppdragsledare