



BILDANDE AV KULTURRESERVATET SOMMARRO I ÖREBRO KOMMUN

BESLUT

Med stöd av 7 kap 9 § miljöbalken förklarar Örebro kommun det område som utmärkts på bifogad karta som kulturresevat. Reservatet har den avgränsning som framgår av bifogad karta och med de gränser som slutligen utmärks i fält.

Skötselplan med mål, riktlinjer och åtgärder för reservatets skötsel och förvaltning med stöd av 3 § förordningen om områdesskydd enligt miljöbalken mm (1998:1252) fastställs i separat beslut inom två år från beslutsdatum.

I enlighet med 2 § förordningen om områdesskydd enligt miljöbalken m.m. (1998:1252) ska Örebro kommun vara förvaltare av kulturresevatet.

UPPGIFTER OM KULTURRESERVATET

Reservatets namn:	Kulturresevatet Sommarro
Kommun:	Örebro
Län:	Örebro
Lägesbeskrivning:	ca 2 km söder om Örebro centrum, omedelbart norr och öster om Adolfsberg med gräns i Glomman i söder.
Församling/Socken:	Adolfsbergs församling
Terrängkarta:	10F SV Örebro
Fastighetskarta:	10F 3d och 10F 3c
Naturgeografisk region:	26. Skogslandet omedelbart söder om norrlandsgränsen
Kulturgeografisk region:	12. Mälardalens odlingsbygder
Area:	65,4 ha
Fastigheter och ägare:	Nikolai 3:90, 3:106, 3:111, 3:120, 3:296, 3:298 samt Skjutshagen 1 och 2, ägare Örebro kommun
Förvaltare:	Örebro kommun, Stadsbyggnad - naturdelen, Tekniska förvaltningen – vägar, ledningar och Kommunfastigheter - byggnader med tillhörande trädgård
Tillsynsmyndighet:	Örebro kommun, Miljönämnden (natur) och Byggnadsnämnden (byggnader, byggnadsnära natur)

SYFTE

Kulturresevatet Sommarro avser att bevara och vårda ett värdefullt kulturpräglad landskap i stadens utkant med mycket höga natur- och kulturvärden och stor betydelse för invånarnas rekreation och med möjlighet att i en levande miljö berätta en värdefull del av stadens historia.

Syftet är att långsiktigt säkerställa och förstärka natur-, kultur- och rekreationsvärdena i området genom att

- bevara och utveckla områdets kulturhistoriskt värdefulla byggnader och anläggningar, som på ett tydligt sätt vittnar dels om en betydelsefull del av staden Örebro förindustriella historia och dels om 1900-talets förändrade användning och vårdande av natur i stadens närområde. Sommarområdet är ett väl bevarat exempel på så kallade landerier i stadens utkant - gårdar för borgarnas sommarviste, djurhållning och odling.
- bevara och utveckla de biologiska värdena och deras samverkan med de kulturhistoriska lämningarna.
- utveckla och levandegöra kulturhistoriskt värdefulla byggnader och anläggningar.
- utveckla områdets rekreationsvärden i samklang med de kulturhistoriska värdena.
- beskriva den historiska användningen av mark och byggnader och på ett tydligt och pedagogiskt sätt visa detta för allmänheten.

Hur syftet ska uppnås

Marken ska användas på ett sätt som understödjer syftet med reservatet.

Natur och anläggningar ska vårdas enligt skötselplan, så att de olika delområdenas karaktär och användning under många generationer tydliggörs på bästa sätt.

Byggnaderna i reservatet ska vårdas med metoder och material som upprätthåller deras karaktär och kulturhistoriska värde samt tydligheten hos områdets utveckling. En skötselplan upprättas till stöd för vården av byggnaderna.

Åtgärderna understöds av skyltning och andra informationsinsatser som tydliggör områdets utveckling och kvaliteter.

SKÄL FÖR BESLUTET

Skyddet av Kulturresevatet Sommarro är en viktig del av arbetet med att uppnå Örebro kommuns miljömål för Levande skogar, Ett levande odlingslandskap och God bebyggd miljö samt genomförandet av målen i program för Örebro grönstruktur.

Redan idag är Sommarro ett av Örebro mest uppskattade naturområden med mycket stor betydelse för undervisning, friluftsliv och rekreation. Beslutet ger ett långsiktigt skydd för såväl kultur- och naturvärden som för dess höga sociala värden. Kulturresevatet ligger i direkt anslutning till Adolfsberg. Ett välutvecklat nät av gångstigar och ridvägar för allmänheten har under årens lopp anlagts genom skogen. Busshållplatser finns i områdets södra, västra och östra kant. Sommarroskogen används flitigt av flera skolor och förskolor i omgivningarna.

Sommarro är utpekad som ett område med mycket höga sociala, kulturella och ekologiska värden i dokumentet Örebro grönstruktur. Området föreslås där säkerställas långsiktigt som naturreservat.

Området ger en tydlig bild av användningen och utvecklingen av natur i Örebro närområde från tiden före den moderna stadens framväxt runt förra sekelskiftet fram till idag. Det visar en utveckling från självhushållets tid med stadsbornas jordbruk och sommarnöjen till nutidens användning för rekreation och undervisning.

Sommarroskogen med gårdarna Hagalund, Hagtorp, Lugnet, Sommarro och Sommarhemmet samt omgivande marker ger en god bild av hur invånarna i den förindustriella staden utnyttjade området utanför stadsgränsen, fram till 1800-talets slut: Södra ladugårdsskogen och jordbruksmarken på slätten norr därom har sedan flera hundra år haft stor betydelse för Örebro stads invånare som odlings- och betesmark. Husen i området är välbevarade exempel på de kombinerade sommarnöjen och jordbruk som de förnämsta borgarna hade på kort avstånd från den täta staden under 1700 - och 1800-talen. De allra flesta uthus, ladugårdar, stall, lador och bodar är dock sedan länge rivna. Detsamma gäller för lusthusen i trädgårdarna och parkerna, med undantag för det grekiska templet vid Sommarro. Hagtorp är ett av få i sin helhet bevarade exempel på de många torpmiljöer som tidigare funnits i skogen.

Sedan stadslivet förändrats och skogen kom i stadens ägo för drygt hundra år sedan har Sommarroskogen varit flitigt nyttjad av örebroarna, och gårdarna har hyrts ut som bostäder och till verksamheter som har haft allmänt ändamål. Medvetenheten om områdets värde, såväl kulturhistoriskt som naturmässigt, har hela tiden funnits, främst parken runt Sommarro. Åtgärder har genomförts regelbundet för att upprätthålla naturens kulturprägel och det lättillgängliga strövområdet.

Idag är skogen präglad av 1900-talets användning av området men äldre åker- och ängslotter samt mer eller mindre steniga betesmarker kan fortfarande skönjas. Gamla ägo gränser är markerade med stenmurar i nordsydlig och öst-västlig riktning. Murarna är ett påtagligt och viktigt inslag i området. Spår av de en gång stora parkerna till gårdarna kan också urskiljas tydligt liksom den allékantade gamla vägen som via Hagalund gick i sydöstlig riktning genom skogen. Här finns mycket höga

naturvärden med grov tallskog, blandskogar med kärrartade partier och variationsrika lövlundar. Variationen är stor bland trädslagen med relativt hög andel ek och andra ädla lövträd.

Odlingslandskapet norr om Sommarro utgör ett värdefullt komplement till miljöerna i själva förkastningsbranten. Delar av kulturresevatet kommer att skötas med bete eller slåtter för att förtydliga resterna av det gamla kulturlandskapet. Stengärdesgårdarna kommer att röjas fram. Skogen kommer att skötas för att gynna utvecklingen av grova vidkroniga träd. Vissa mindre delar kommer att få utvecklas fritt mot naturskogskaraktär.

RESERVATSFÖRESKRIFTER

För att tillgodose syftet med reservatet beslutar Örebro kommun med stöd av 7 kap 5,6 och 30 §§ miljöbalken om nedan angivna föreskrifter.

A. Föreskrifter enligt 7 kap 5 § miljöbalken om inskränkningar i rätten att förfoga över mark- och vattenområden inom reservatet.

Utöver vad som annars gäller är det förbjudet att:

1. spränga, schakta, gräva eller bedriva täkt i någon form
2. anlägga nya vägar, stigar och rastplatser annat än de som anges i fastställd skötselplan
3. framdraga mark-, luftledning eller uppföra mast, vindkraftverk, torn eller liknande
4. uppföra helt ny byggnad eller annan fast anläggning annat än för att tydliggöra äldre nyttjande, rekreation eller pedagogiskt syfte
5. införa för trakten främmande växt- eller djurart
6. anordna upplag annat än tillfälligt i samband med områdets skötsel
7. använda kemiska bekämpningsmedel
8. riva byggnader
9. försumma byggnaders och anläggningars underhåll så att de förfaller
10. underhålla och ändra byggnader på ett sätt som negativt påverkar det kulturhistoriska värdet
11. utföra avverkning, röjning eller annan skoglig åtgärd
12. bedriva jakt

Undantag från reservatsföreskrifterna:

1. Föreskrifterna utgör inte hinder för de åtgärder som erfordras för reservatets vård och skötsel.
2. Ovanstående föreskrifter utgör inte hinder för drift och underhåll av befintliga byggnader, vägar, stigar, kablar, ledningar och andra anläggningar. Hagalundsvägen ska kunna ges normalt vägunderhåll. Planerade åtgärder som påverkar omgivande mark eller vegetation utanför det närmaste anläggningsområdet får utföras först efter samråd med förvaltaren av kulturresevatet. I akuta fall (t.ex. strömavbrott eller vattenläcka) kan samråd ske i efterhand.

3. Stigar får dras om och rastplatser anläggas i kulturreseptatet om det inte motverkar syftet med beslutet.
4. Jakt får endast bedrivas i form av skydds jakt i samråd med tillsynsmyndigheten, Örebro kommuns Miljönämnd. Eftersök av skadat vilt får ske utan föregående samråd.
5. I anlagda trädgårdar och parker får det införas för trakten främmande växtarter i form av äldre kulturväxter.

Föreskrifterna enligt 7 kap 5§ miljöbalken träder i kraft 2010-07-15.

B. Föreskrifter enligt 7 kap 6 § miljöbalken om skyldighet att tåla visst intrång

Ägare och innehavare av särskild rätt till fastigheterna förpliktats tåla de åtgärder som behövs för områdets vård och skötsel.

C. Ordningsföreskrifter enligt 7 kap 30 § miljöbalken

Utöver vad som annars gäller är det för allmänheten förbjudet att:

1. förstöra eller skada fast naturföremål
2. medvetet skada växt- och djurliv (ex. gräva upp växter)
3. inte ha hunden kopplad
4. göra upp eld annat än på anvisad plats
5. ställa upp husvagn utan tillstånd från förvaltaren av kulturreseptatet
6. framföra motorfordon annat än på anvisade vägar
7. parkera annat än på anvisad plats
8. rida annat än på anvisade stigar/vägar/område
9. sätta upp skylt eller liknande anordning annat än tillfälligt.

Undantag från reservatsföreskrifterna:

1. Motorfordon får användas av personer med rörelsenedsättning
2. Fast anordningar ex. orienteringskontroller eller snitslade spår kan anordnas efter samråd med förvaltaren av kulturreseptatet

Enligt 7 kap. 30§ miljöbalken gäller ordningsföreskrifterna omedelbart även om de överklagas.

Ordningsföreskrifterna enligt 7 kap 30§ miljöbalken träder i kraft den 2010-07-15.

ÄRENDETS BEREDNING

Sommarro ingår som ett område med mycket höga värden i Örebro kommuns grönstrukturprogram. Området föreslås där att säkerställas långsiktigt som reservat. Enligt programmet finns här stora värden ur såväl socialt som kulturellt och ekologiskt perspektiv.

Stadsbyggnad tog 1999 fram ett förslag till skötselplan för naturen.

Området inventerades 1995 med avseende på skogliga naturvärden av Lars Löfgren, på uppdrag av Örebro kommun. Området finns beskrivet tillsammans med andra i rapporten "Örebro kommunägda skogar, naturinventering – skötselråd" (område 108-111). Lars Löfgren hittade i området en rödlistad art (hotad) och ett flertal signalarter (visar på höga naturvärden). Han rekommenderar att en stor del av området får utvecklas fritt och att resten sköts under gynnande av ädellöv och tall.

Området anges tillsammans med Sörbyskogen ha stort naturvärde i Länsstyrelsens Naturvårdsöversikt för Örebro län (Ekholm-Pehrson m.fl., 1984). Sörbyskogen-Sommarro (80:94) beskrivs här bl.a. ha ett stort värde som rekreations- och strövområde.

Sommarro och närområdet är välkänt sedan länge. Fynd av ovanliga mossor och lavar har gjorts av bl.a. Hellbom (1873), Adlerz ("Bladmossflora för Sveriges lågland", 1907) och Möller (1912-1926).

KOMMUNENS BEDÖMNING

Örebro kommun bedömer att ett kulturresevat i det aktuella området är förenligt med kommunens översiktsplan och med hushållningsbestämmelserna i 3 och 4 kap miljöbalken.

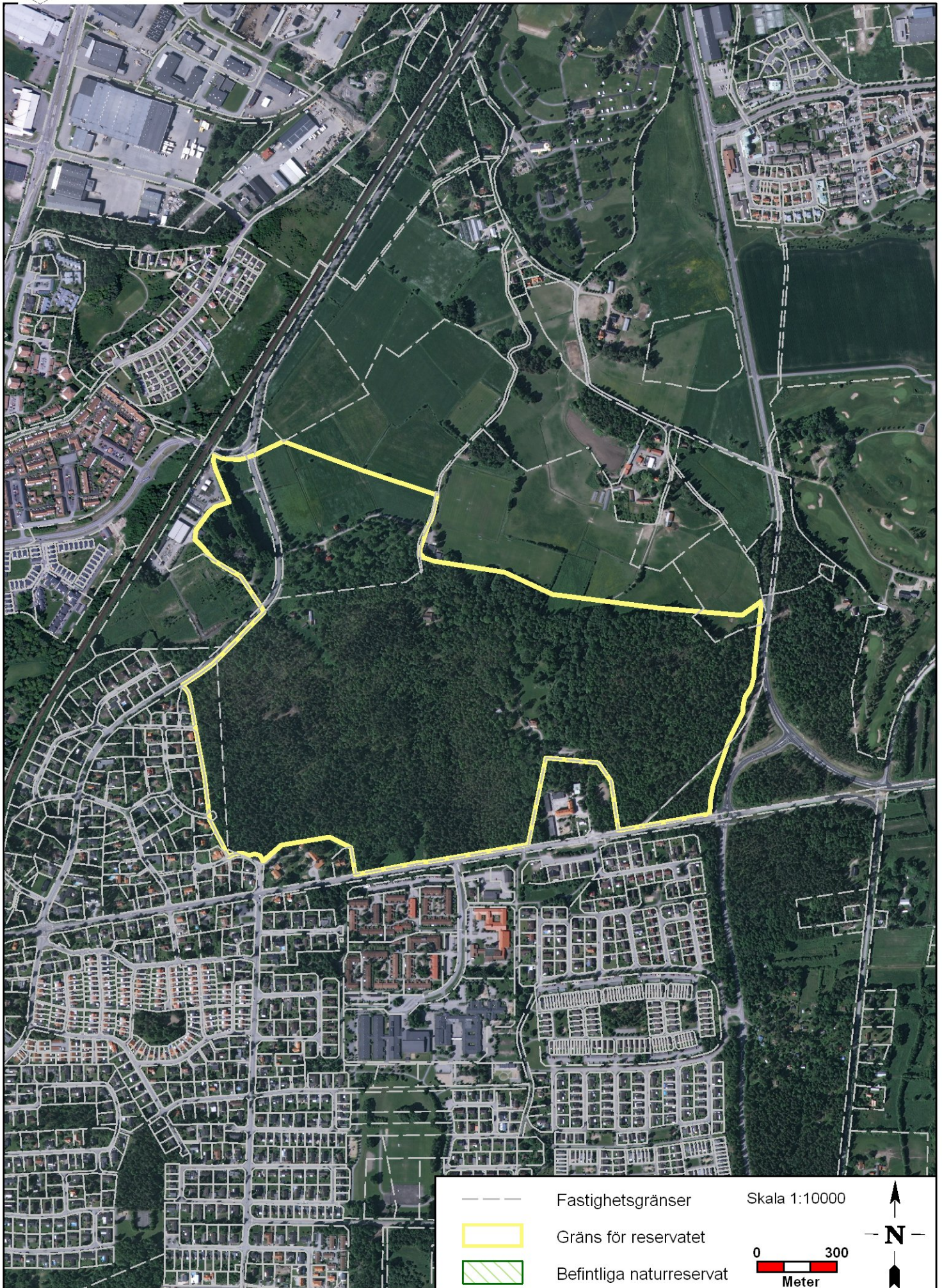
Örebro kommun finner vid en vägning mellan enskilda och allmänna intressen i enlighet med 7 kap 25 § miljöbalken att det för att skydda och bevara ovanstående natur-, kultur- och friluftsvärden finns skäl att besluta om att bilda ett kulturresevat i området samt att förordna om föreskrifter för att skydda området samt att inom två år fastställa en skötselplan.

Beslut i detta ärende har fattats av kommunfullmäktige.

Bilagor

1. Gränser för Kulturresevatet Sommarro

Detta beslut kan överklagas till länsstyrelsen enligt 19 kap 1§ Miljöbalken.





Skötselplan för kulturresevatet Sommarro.

Fotot på omslaget: Susanne Flink

Dokumentansvarig på politisk nivå: Miljönämnden

Dokumentansvarig på tjänstemannanivå:

Erica Ek, stadsantikvarie och Therese Aremyr, kommunekolog, Stadsbyggnad

SKÖTSELPLAN FÖR KULTURRESERVATET SOMMARRO

Innehållsförteckning

FÖRORD	6
SYFTE	7
INLEDNING	8
Övergripande kvalitetsmål	9
Tillgänglighet i kulturresevatet	9
Odlingslandskap norr om kulturresevatet	9
Gällande planer	9
Fornlämningar med mera	9
Kulturhistorisk beskrivning	10
Områdesindelning och skötsel­förslag	14
SKÖTSELOMRÅDEN I RESERVATET	16
1. Huvudområde Hagalund	16
1a. Delområde Hagalundsparken	17
1b. Delområde Norra hagen	20
1c. Delområde Lugnet	21
Skötselytor i huvudområde 1, Hagalund	23
2. Huvudområde Skjutshagen	24
2a. Delområde Hagtorp	27
2b. Delområde Glada berget	29
Skötselytor inom huvudområde 2, Skjutshagen	29
3. Huvudområde Sommarro – Herrgården	30
3a. Delområde Sommarhemmet	32
3b. Delområde Grantorpsfållan	32
3c. Delområde Sommarro med nuvarande tomt (nya parken)	34
3d. Delområde Sommarro Gamla parken	37
Skötselytor inom huvudområde 3, Sommarro – herrgården	38
4. Huvudområde Östra Berget	39
Skötselytor i huvudområde, 4 Östra berget	42
5. Huvudområde stadens beteshagar	43
5a. Delområde Rådman Broms äng och skogshage	44
5b. Delområde Åkertäppan	44
5c. Delområde Lundelius hage	45

Skötselytor i huvudområde 5, Stadens beteshagar Östra berget	46
SKÖTSEL AV LINJEELEMENT OCH PUNKTOBJEKT	47
L1 Linjeelement stenmurar	47
L2 Linjeelement historiska stigar och vägar	48
L3 Linjeelement lindallé	48
Punktobjekt – Husgrunder, minnesstenar, stenblock, anlagda kullar	49
ÅRLIG SKÖTSEL AV YTOR	50
Äng	50
Betesmark	50
Parkartad skog	50
Naturskogsartad skog	50
Klippta gräsytor	51
Anordningar för friluftsliv och tillgänglighet	51
Hagalunds parkmiljö	51
Tomtmark samt utarrenderad åker- och betesmark	51
UPPFÖLJNING	52
BILAGA 1 – SKÖTSELYTOR, KARTA	53

Förord

Skötselplanen för kulturresevatet Sommarro ska förverkliga det syfte och de övergripande mål som formulerats i reservatsbeslutet (*Beslut 2010-03-24, diarienummer SAM 195/2009*). Grunden är en historiskt betingad indelning i *skötselområden*, där skötseln ska förstärka möjligheten att förstå och uppleva det kulturpräglade landskapet. Det innefattar också de naturvärden som uppkommit genom den historiska användningen av området. Området ska samtidigt göras tillgängligt för rekreation med utgångspunkt i dessa värden.

Utgångspunkt för ställningstagandena har varit de möjligheter som har framkommit, dels vid analysen av den historiska markbeskrivningen, dels vid inventeringar av reservatets miljöer som har genomförts under 2012 för att ligga till grund för bedömningarna.

Inventering och ett underlag till skötselplan med åtgärdsförslag för Örebro's båda kulturresevat, Karlslund och Sommarro, utfördes under april–september 2012 av en konsult, Clas Tollin, tidigare universitetslektor vid avdelningen för agrarhistoria på Sveriges lantbruksuniversitet, och med erfarenhet från skötselplaner och genomförande vid bland annat Linnés Hammarby. Fältbesiktningar gjordes 8 och 9 april 2012, 5 juni 2012 och augusti 2012. En arbetsgrupp med representanter från Stadsbyggnad, Miljökontoret och Kultur & Fritidsförvaltningen har deltagit i arbetet via gemensamma arbetsmöten.

Ett öppet informationsmöte angående förslaget till skötselplan hölls den 3 september 2012 i Stadsbyggnads lokaler.

En historisk markbeskrivning utfördes under sommaren 2011 av arkeolog Åsa Berger: *Karlslund och Sommarro. Historisk markanvändning 2011. Underlag till skötselplan för Örebro kommuns kulturresevat*. Örebro 2012. Den har varit ett kunskapsunderlag för Tollins arbete och bygger på noggranna kartstudier och annat tillgängligt källmaterial. Den finns i digitalt format på Stadsbyggnad.

Byggnaderna i resevatet är en viktig del i den kulturhistoriska miljön. För att säkra kulturvärdena har en byggnadsvårdsplan tagits fram av stadsantikvarien. Den innehåller en kortfattad historik samt beskrivning av gårdarna inom resevatet, en inventering av byggnaderna samt en kartläggning av åtgärdsbehov hos de kommunalt ägda och förvaltade. De beskrivna åtgärdsbehoven är ett viktigt kunskapsunderlag för drift, planerat underhåll och investeringar. Byggnadsvårdsplanen finns i digitalt format på Stadsbyggnad.

Fotona i skötselplanen har tagits av Stadsbyggnadskontoret (Eva Fransson, Susanne Flinck) där inget annat anges.

Syfte

Kulturreseptatet Sommarro avser att bevara och vårda ett värdefullt kulturpräglad landskap i stadens utkant med mycket höga natur- och kulturvärden och stor betydelse för invånarnas rekreation och med möjlighet att i en levande miljö berätta en värdefull del av stadens historia.

Syftet är att långsiktigt säkerställa och förstärka natur-, kultur- och rekreationsvärdena i området genom att:

- bevara och utveckla områdets kulturhistoriskt värdefulla byggnader och anläggningar, som på ett tydligt sätt vittnar dels om en betydelsefull del av staden Örebro's för-industriella historia och dels om 1900-talets förändrade användning och vårdande av natur i stadens närområde. Sommarrområdet är ett väl bevarat exempel på så kallade landerier i stadens utkant – gårdar för borgarnas sommarviste, djurhållning och odling.
- bevara och utveckla de biologiska värdena och deras samverkan med de kulturhistoriska lämningarna.
- utveckla och levandegöra kulturhistoriskt värdefulla byggnader och anläggningar.
- utveckla områdets rekreationsvärden i samklang med de kulturhistoriska värdena.
- beskriva den historiska användningen av mark och byggnader och på ett tydligt och pedagogiskt sätt visa detta för allmänheten.

Inledning

Sommarroskogen med gårdarna Hagalund, Hagtorp, Lugnet, Sommarro och Sommarhemmet är en del av Örebro stads historia. Det som kallades *Södra ladugårdsskogen* och jordbruksmarken på slätten norr därom, *Södra ladugårdsjorden (senare Ladugårdsängen)* var i äldre tid en del av försörjningen av Örebro slott. Norr, väster och söder om staden fanns kungsladugårdar, men dessa donerades till staden av kronan vid 1600-talets mitt och har sedan dess haft stor betydelse för stadens borgare som odlings- och betesmark.

Kulturreseptatet Sommarro ska ge en bild av användningen och utvecklingen av naturen i Örebros närområde från tiden mer än hundra år före den moderna stadens framväxt runt sekelskiftet 1900 och fram till idag. Under den perioden har Sommarroskogen genomgått en utveckling från självhushållets tid med stadsbornas jordbruk och sommarnöjen till nutidens användning för rekreation och undervisning. Husen i området är välbevarade exempel på de kombinerade sommarnöjen och jordbruk som de förnämsta borgarna hade på kort avstånd från den täta staden under 1700- och 1800-talen. De allra flesta uthus – ladugårdar, stall, lador och bodar som funnits är sedan länge rivna; det är bostadshusen som fortsatt att användas och bevarats. Hagtorp är ett av få i sin helhet bevarade exempel på de många torpmiljöer som tidigare funnits i skogen. Rivna är också lusthusen i trädgårdarna och parkerna, med undantag för det lusthuset, Templet vid Sommarro. Berättelsen om stadsbornas försörjningsmöjligheter långt före dagens konsumtionssamhälle är viktig att föra vidare till framtida generationer.

Sommarro är ett av Örebros mest uppskattade naturområden och har stor betydelse för friluftsliv och rekreation och i viss mån undervisning. Kulturreseptatet ligger i direkt anslutning till Adolfsberg och busshållplatser finns i områdets södra, västra och östra kant. Sommarroskogen används flitigt av flera skolor och förskolor i omgivningarna. Under årens lopp har ett välutvecklat nät av gångstigar och ridvägar för allmänheten anlagts genom skogen. Idag är skogen präglad av 1900-talets användning av området, men äldre åker- och ängslotter och mer eller mindre steniga betesmarker kan fortfarande skönjas. De många stenmurarna är ett påtagligt inslag i området; de markerade ursprungligen gränser mellan lotterna.

Spår av de en gång stora parkerna till gårdarna kan också urskiljas tydligt liksom den allékantade gamla vägen som via Hagalund gick i sydöstlig riktning genom skogen. Här finns mycket höga naturvärden med grov tallskog, blandskogar med kärrartade partier och variationsrika lövlundar. Variationen är stor bland trädslagen med relativt hög andel ek och andra ädla lövträd. Odlingslandskapet norr om Sommarro utgör ett värdefullt komplement till miljöerna i själva förkastningsbranten. Med jämna intervall har kommunen genomfört åtgärder för att upprätthålla naturens kulturprägel och det lättillgängliga strövområdet. Reservatsbildningen och skötselplanen ger ett redskap och tydlig inriktning för skötseln av området i framtiden, med reservatets mål och syfte i blickpunkten.

Husen i reservatet har hyrts ut som bostäder och till verksamheter som med ett undantag, Lugnet, har gett allmänheten tillträde. Medvetenheten om områdets värde, såväl byggnader som natur, har hela tiden funnits, och då i synnerhet gården Sommarro.

Övergripande kvalitetsmål

Skötselplanen har till syfte att förverkliga kommunens beslut genom en historiskt betingad områdesindelning och att föreslå skötselåtgärder som konkretiserar reservatsbeslutets mål och syfte.

Kulturreseptatet Sommarro ska ge en bild av hur stadsborna utnyttjade Örebros närmaste omgivningar under tiden från 1700-talets slut och in på 1900-talet, och öka förståelsen för den äldre historien i staden. Det ska ske på så sätt att miljön även blir till nytta och glädje för dagens örebroare genom att samtidigt vara en attraktiv miljö för rekreation.

Indelningen i skötselområden tar sin utgångspunkt i den historiska markanvändningen och den karaktär som respektive område får av bevarade byggnader, anläggningar, arkeologiska lämningar samt topografi och växtlighet.

Tillgänglighet i kulturreseptatet

I kulturreseptatet finns ett stort antal anordningar för information och rekreation. Här finns parkeringar, entréskyltar, informationsskyltar, cykelvägar, gångstigar, ridstigar och rastplatser. Så långt det är möjligt ska dessa anläggningar i kulturreseptatet utformas så att de är tillgängliga för alla. Informations- och besöksanordningar ska ha en väl genomtänkt gestaltning och utformas för att öka tillgängligheten och lyfta fram information och historik om kulturreseptatet. Besökaren skall kunna orientera sig och hämta kunskap om reservatet och målen med skötselplanen på plats och på kommunens hemsida. Tydliga och inbjudande entréer ska finnas vid de stora ingångarna till kulturreseptatet. Stigar ska hållas i gott skick, särskilt hög standard ska hållas på de stigar som är anpassade för rörelsehindrade.

Odlingslandskap norr om kulturreseptatet

Kulturreseptatets totala avgränsning har inte utgått från historiska eller agrara användningsområden, utan från dagens situation med t ex omgivande järnväg, starkt trafikerade vägar och bebyggelse. Historiskt har den öppna åkermarken norr om Sommarro haft ett funktionellt samband med den betesmark och odling som fanns i Sommarroskogen. För möjligheten att uppleva och läsa av det sammanhängande kulturlandskapet är det viktigt att den framtida markanvändningen tar hänsyn till detta. Det är viktigt att det öppna landskapet även fortsättningsvis kan möta skogen i förkastningsbranten. Det finns anledning att pröva om inte en större del av den norra åkern ska skyddas som buffertzona eller liknande, eftersom den ger ett välbehövligt siktsperspektiv på Sommarroskogen i förkastningsbranten.

Gällande planer

Området är inte detaljplanelagt förutom den avstyckade fastigheten vid Hagalund, där plan 1880k-P650 från år 2010 gäller. I Översiktsplan 2010 ingår reservatet i ett större område markerat som grön värdekärna.

Fornlämningar med mera

Sedan årsskiftet 2014 har rekvisitet för fornlämningar enligt Kulturmiljölagen (SFS 1988:950) förändrats. Det innebär att de gamla uppgifterna om fornlämningar i Riksantikvarieämbetets fornminnesregister FMIS för närvarande är inaktuella. Alla övergivna anläggningar som är anlagda före 1850 omfattas automatiskt av skydd enligt KML. Yngre kulturhistoriska lämningar får detta skydd först genom ett beslut av Länsstyrelsen. De registrerade lämningarna i Sommarro hör alla till den senare kategorin.

Stenmurar som med minst en sida gränsar till jordbruksmark (odling eller bete) åtnjuter biotopskydd enligt miljöbalken.



Generalstabskartan från cirka 1860 visar bland annat området som då kallades Södra Ladugårdsskogen. (Blad Vingåker, före detta Sävstaholm).

Kulturrestaurering

Vid 1700-talets mitt var kulturrestaureringen Sommarros område en del av den över 500 hektar stora samfälligheten Örebro stads södra skog och utmark. Markinnehavet hade sitt ursprung i den Södra ladugårdsskogen och -jorden som hade donerats på särskilda villkor av kronan till staden under 1600-talets mitt. Området kom att kallas donationsjorden och indelningen av marken i sjättedelar gav upphov till begreppet sjättedelsjorden.

Kulturrestaureringen ligger till övervägande delen på det som benämndes Södra ladugårdsskogen. Skogsområdet avgränsades i norr av en hägnad mot hagar och ängar som ingick i *Örebro stads ladugårdsjord*. Den närmaste bebyggelsen på 1700-talet var Adolfsbergs surbrunn strax nordväst om restaureringen, också det inom Ladugårdsskogen. Dessutom låg bebyggelsen *Hagaledsbacken* (nuvarande Hagalund) i *stadens ängs- och beteshagar* strax norr om området. När den kom till och hur den först såg ut är okänt.

Enligt kartorna saknades bebyggelse i övrigt så sent som 1773, då Örebro Södra skog och utmark fördelades mellan stadens tomtägare (*karta S73-1:7, se nästa sida*). Utmarken styckades först i sju större skiften (benämnda A-G) som i sin tur delades i sammanlagt 167 enskilda lotter samt tre lotter som behölls som stadens allmänningsskift (benämnda X, Y och Z). Lotterna uppläts med nyttjanderätt, men den egentliga innehavaren var staden. Det norra skiftet, A, som utgör större delen av kulturrestaureringen avgränsades i söder av en rät östvästlig rågång som senare blev den spikraka vägen Glomman. Här fanns den steniga skogen och förkastningslutningen. Skiftena söder om rågången hade en betydligt öppnare karaktär. Kulturrestaureringen berörs dels av allmänningen (Y på kartutsnittet på nästa sida) dels av lotterna 148, 152, 154–157 och 159, och dessutom ingår den sydligaste delen av stadens hagar samt tidigare parkmark till Hagalund och Lugnet, som finns norr om lotterna. Se kartorna på nästa sida!

I samband med 1773 års uppdelning av Örebro samfälliga skog och utmark delades marken i norra skiftet in i nord-sydgående ägodelter. Kulturrestaureringen västligaste del utgörs av lott 148 som tilldelades en borgare Lamberg. Öster därom ligger Skjutshagen med bland annat Glada berget som bibehölls som allmänning (litt. Y). Den del av kulturrestaureringen som ligger öster om Skjutshagen delades in i sju lotter.



Den äldsta storskaliga kartan från 1773 visar en laga delning av Örebro Södra skog och utmark (överst L My, Koncept 18-öre 5 och 58 och nedert en "renovation", det vill säga renritning LSA, S73-1:7). Texterna på de tre kartorna ger lite olika information, och är intressanta att studera samtidigt.



Örebros stadsjordar under 1800-talets andra hälft – år 1857 på den övre kartan, (Ljunggrens atlas) och på den nedre den häradsekonomiska kartan 1864–67. (Blad Mosås).

Öster om Adolfsbergs hälsobrunn tillkom under 1700-talets senare del en borgerlig ståndspräglad utkantsbebyggelse på stadens jordar, till exempel Lugnet och Hagalund. De utvecklades till så kallade landerier¹ under 1800-talet, med trädgårdar, uthus och även en viss torpbebyggelse. Det mest ståndsmässigt bebyggda landeriet torde ha varit Sommarro som ännu på 1860-talet omgavs av en engelsk park. Det anlades av en av stadens rådmän och främsta handelsmän, Johan Broms, och utvecklades av efterföljande generationer i familjen Broms. Samma släkt var innehavare av såväl Lugnet som Hagalund. Även till dessa hörde ståndsmässiga trädgårdar/parker. Ett skogvaktarboställe (nuv. Hagtorp) hade anlagts sydöst om Hagalund på allmänningssmarken som benämndes Skjutshagen, troligen också det vid 1700-talets slut. Utanför reservatsområdet åt söder och väster tätnade bebyggelsen under 1800-talet. Söderut etablerades en småfolks- och lägenhetsbebyggelse vid landsvägen mot Bondsätter, och området i närheten av Adolfsbergs brunnsområde växte ut till ett område

1. Nationalencyklopedin: *landerier* (av ty. Länderei), ståndsmässigt bebyggd jordbruksfastighet på en stads donationsjord, särskilt sådana egendomar i Göteborg. Kommentar: har kommit att beteckna bebyggelsestypen i Sverige i stort.

med sommarvillor, som så småningom omvandlades till villaområde. Bebyggelsen tog fart sedan järnvägen kommit till 1862. Reservatsområdet förblev dock glesbebyggt.

Förutom omgivningarna kring Sommarro, Lugnet och Hagalund med trädgårdar, parker och ett fåtal torpstugor, Hagtorp med odlings- och betesmark runt manbyggnad och uthus, samt Östra bergets sluttning mot norr verkar barrskogen ha dominerat inom det nuvarande kulturresevatets område. Skogen var sannolikt använd för skogsbete och uttag av virke och ved. Möjligen arbetade de boende i stugorna åt gårdsinnehavarna. Gårdsinnehavarnas uttag av virke och ved var reglerat av staden.

De utdelade lotterna av ladugårdsjorden och -skogen återtog av staden under decennierna före 1900 efter utdragna processer med innehavarna vilka såg sig som ägare. Skogen kom därefter att nyttjas för friluftslivet, som alltså idag har en lång tradition i Sommarroskogen. Bland annat användes husen i Sommarro periodvis av frikyrkor i staden som sommarhem. På lotten öster om Skjutshagen uppfördes t o m ett särskilt sommarhem för Vasakyrkan av församlingens ordförande, byggmästaren Per Eriksson. Lugnet med jordbruksmark utarrenderades av staden för att marken även i fortsättningen skulle kunna brukas. Sedan 1940-talet har arrendet gått inom samma brukarfamilj. Gården samt den närmaste åkern norrut ingår i reservatet. Hagtorp arrenderades och nyttjades av familjen Widlund mellan 1840-talet och 1996, då den siste arrendatorn avled. Det bevarade byggnadsbeståndet speglar släktens liv och verksamhet. Hagalund var under några decennier kring 1900-talets mitt vandrarhem, och därefter förskola. Skogen i övrigt har skötts av den förvaltning som handhaft stadens parkfrågor. Parkförvaltningen har haft sin plantskola för träd söder om Hagalunds tomt, idag ligger ytan utanför reservatsgränsen. Hagalund med avstyckad tomt avyttrades år 2011, efter att en detaljplan upprättats för att säkra bevarandevärdena.

Områdesindelning och skötsel förslag

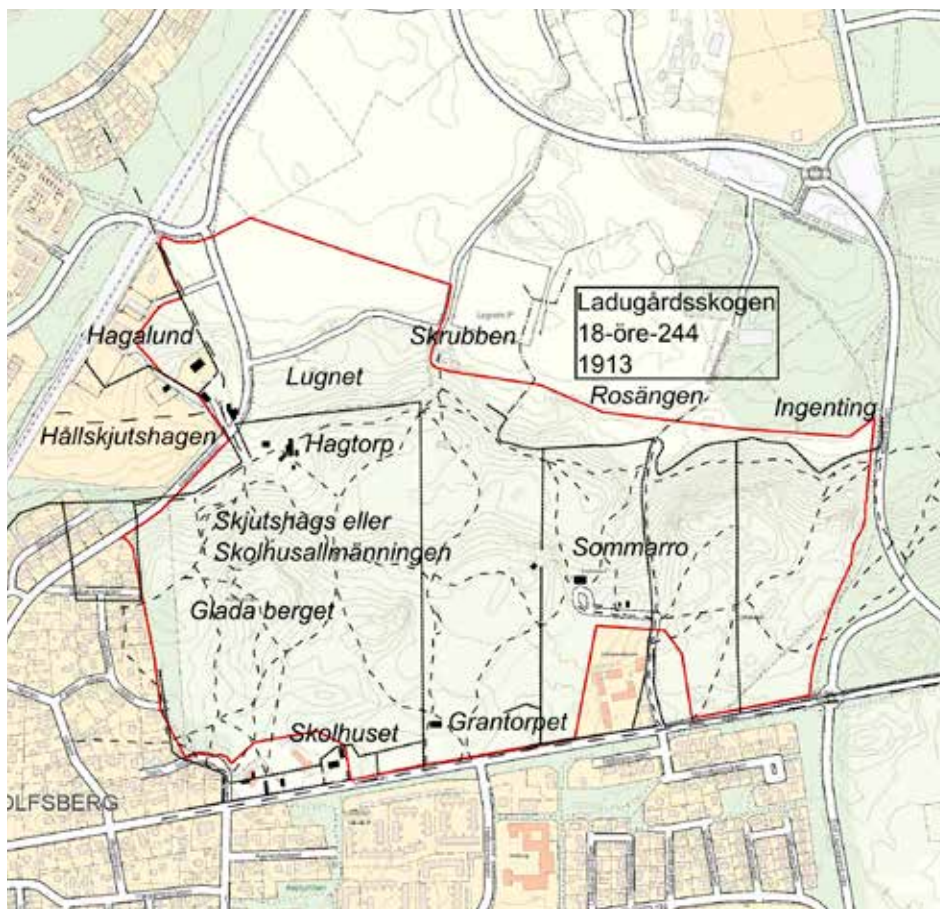
Reservatet Sommarro har delats in i skötselområden och namngetts med utgångspunkt i den nyss beskrivna historiken och historiska namn eller karakteristiska delar som kan härledas ur den. Utgångspunkt för förslagen till restaurering och skötsel är 1700- och 1800-talens markanvändning, men hänsyn har även tagits till dagens förhållanden, eftersom 1900-talet har passerat med en användning som mer anknyter till dagens rekreationsområde.

Kartan nedan visar grundområdena i reservatet. De är också skötselplanens huvudområden, som är motiverade av den historiska markanvändningen och gamla ägo gränser. Dessa har i sin tur delats in i underområden (delområden), där de uttalade målen, restaurerings- och driftsåtgärderna finns. Delområdena visas på en karta i början av varje beskrivet skötselområde längre fram i denna text.

Det finns också historiska linjeelement bestående av vägar, alléer, stenmurar, och punktobjekt, t ex stenar och husgrunder. Beskrivning av dessa samlas under en särskild rubrik. Detsamma gäller de olika ingående skötselytor. Sammanställningar av linjeelement och skötselytor finns sist i skötselplanen.



Skötselplanens huvudområden.



Översikt över kulturreseptat Sommarro med kartan från 1913 inritad med svart på underlag av dagens grundkarta. Kulturreseptatet avgränsas med heldragen röd linje. Äldre stenmurar markeras med heldragen svart linje, äldre stigar och vägar är markerade med enkel streckad linje. Bebyggelse 1913 i svart. Lugnets bebyggelse fanns vid den här tiden men är inte svartmarkerad på kartan; den syns dock på underlagskartan.

Skötselområden i reservatet

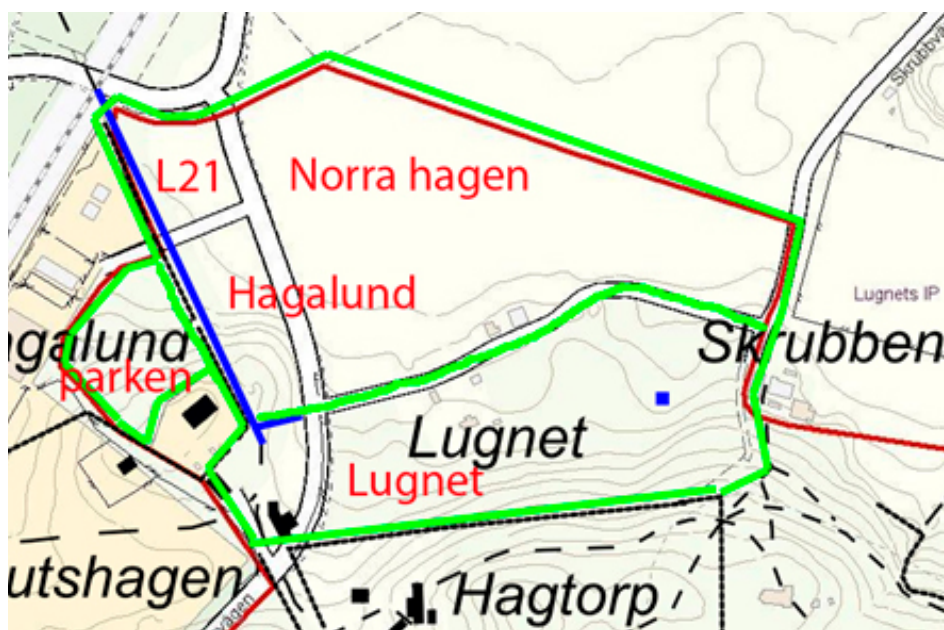
1. Huvudområde Hagalund

De två gårdarna Hagalund och Lugnet har funktionellt hört ihop genom samma ägare sedan 1700-talets slut. Byggnadstomterna med omgivande trädgårdar och parker är belägna i slutningen medan åkermarken tillhör slätten norr därom. Huvudområdet kan därför naturligt delas in i tre delområden.

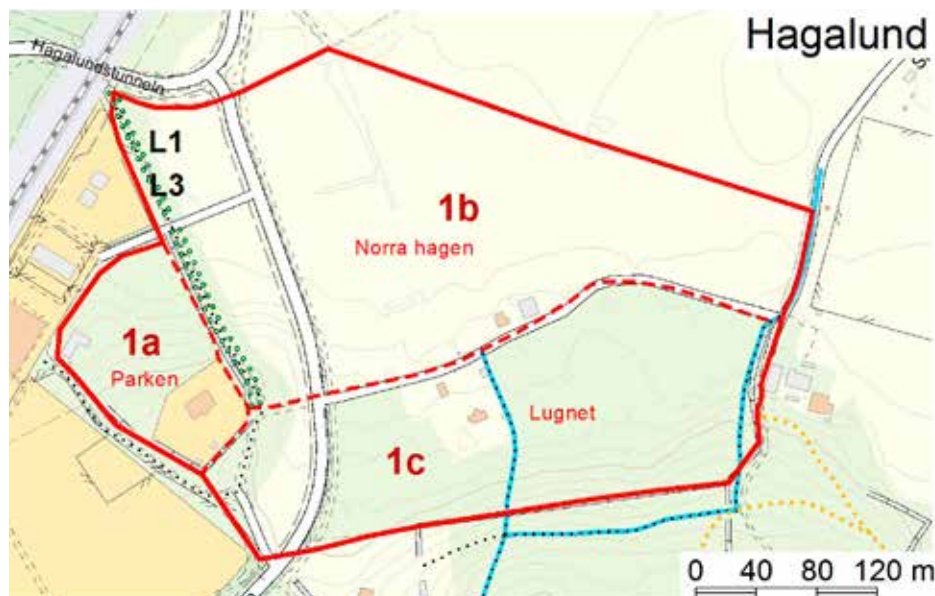
Gården Lugnet ligger vid foten av förkastningen öster om Hagalundsvägen. En allé av höga träd nästan följer de röda husen norrifrån. Väster om vägen och norrifrån helt dold bakom höga träd ligger Hagalunds manbyggnad och park. På skifteskartan över Södra ladugårdsskogen från år 1773–75 finns en enda gård här. Platsen kallas där – gården eller möjligen denna del av vägen – för ”Hagaleds Backen” (backen vid grinden till hagen/hagarna), och på en karta år 1800 återfinns namnet Hagalund vid en gårdssymbol. Åt väster låg Hällskjuthagen, åt öster Prästajordshagen och söderut stadens allmänning. Slakten Broms stod så småningom som ägare och byggde upp gården som sommarnöje. (Om de var ägare redan 1773 framgår inte av skifteskartan.) Hagen i öster förvärvades av familjen och här inrättades Lugnet som jordbruk. Manbyggnaden uppfördes och användes av den stora familjen och dess gäster sommartid. Övrig tid bebodde man sin stora gård vid Stortorget's sydvästra hörn.

Läget vid Sommarroskogens gräns mot det öppna landskapet åt norr ger området stor visuell betydelse. Åkermarken framför är en viktig kontrast som förtydligar och förstärker skogen bakom och gårdarna inne bland träden. Allén från Hagalund österut längs vägen förbi Lugnet vittnar om vägens ålder och gör den historiska dimensionen hos området tydlig.

Lugnet inklusive åkermarken norr därom och Hagalunds park ägs av kommunen. Lugnet och åkern arrenderas ut, medan Hagalunds manbyggnad med en omgivande tomt har styckats av och avyttrats.



Nordöstra delen av kulturreseptatet upptas av 1800-talets landerier Lugnet och Hagalund. Med symboler och text i svart markeras på den nedre kartan områdets byggnader karterat år 1877. Även här saknas dock markering för Lugnets byggnader, som alla fanns vid den tidpunkten.



Huvudområdet innehåller 3 delområden, 2 linjeelement och 1 punktobjekt.

Linjeelement i huvudområde 1:

L1 Stenmuren

L3 Lindallén

Punktobjekt i huvudområde 1:

Anlagd jordkulle med planterad lind i den gamla parken till Lugnet.

Linjeelementen och punktobjekt med mål, restaurering och driftåtgärder beskrivs i särskilt avsnitt på sidan 47–49.

1a. Delområde Hagalundsparken

Hagalunds park och trädgård redovisas på kartor från 1836 och 1877. Rester i form av ädelträd, murar och anläggningar ingår i kulturresevatet. Hagalunds mangårdsbyggnad och uthus med en avstyckad tomt är numera i privat ägo. Den kommunalt ägda parken norr därom får därför separeras som ett eget skötselområde.



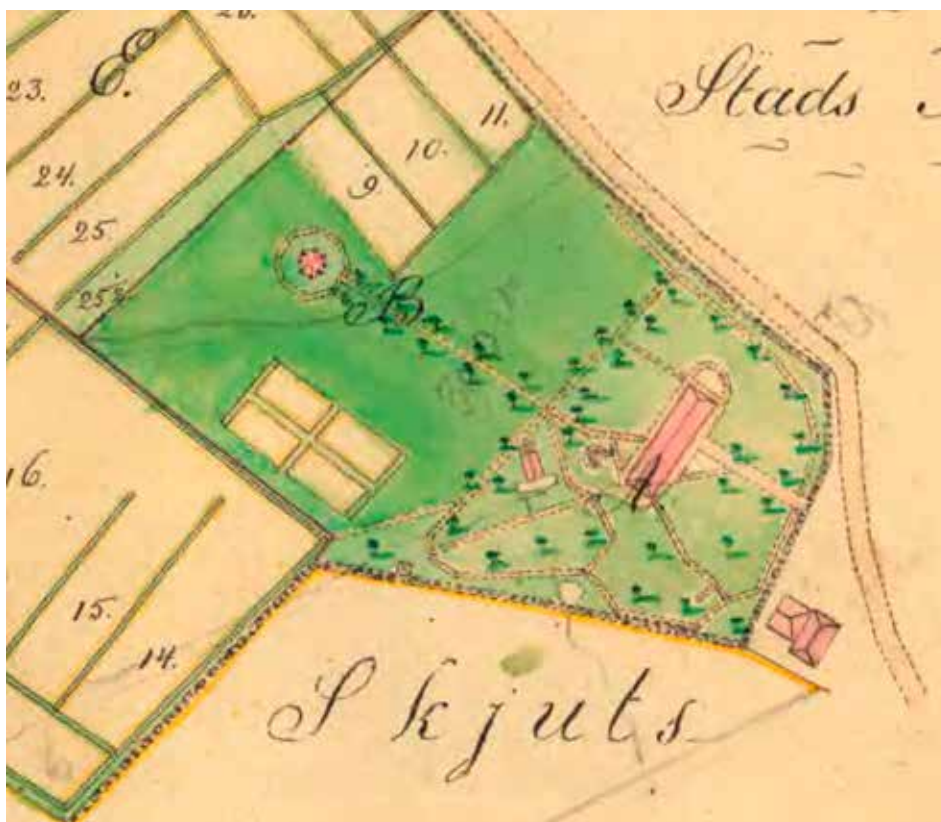
• **MÅL** 1800-talets parkkaraktär återskapas på sikt.

• **RESTAURERINGSÅTGÄRDER** Parken rekonstrueras på ett praktiskt tillämpbart sätt med hjälp av trädgårdshistorisk undersökning och de äldre kartorna.

• **DRIFTSÅTGÄRDER** Fastställs slutligt när rekonstruktionen är genomförd. Tills vidare hålls parken öppen med röjning av sly och slagning av gräs 1–2 gånger per säsong.



Parcken till Hagalund har tydliga spår av 1800-talets anläggning. Tydligast är de lindalléer som markerar vägar och stigar.



Egendomen Hagalund 1836, då den tillhörde brukspatron Johan Conrad Broms. Runt huvudbyggnaden finns den anlagda parcken. Lantmäterimyndigheten.



Lugnet och Hagalund 1877. Vid det laget hade släkten Broms sålt, och handlanden J W Gyllander var ägare. (1880K-D408)



Lindallén och vägen öster om Hagalund mot söder. Tidigare stamhöjder syns där grenverket delar sig. Stenmuren avgränsar trädgården mot diket invid vägkanten.

1b. Delområde Norra hagen

Området tillhörde på 1700-talets stadens ängs- och beteshagar. Vid karteringen år 1773 var hagen uppdelad i fyra lotter, närmast Prästajordshagen och därefter lotter som hörde till stadsborna Norstedt, Landin och Lundelius. Under 1800-talets början togs de över av Broms och räknades därefter till Lugnets ägor. Då odlades hagen upp till åker. Idag hålls marken öppen genom att växelvis användas som betesmark eller äng.



- **MÅL** Hålla marken öppen och fri från buskar och träd.
- **RESTAURERINGSÅTGÄRDER** Rensning av befintliga diken.
- **DRIFTSÅTGÄRDER** Marken hålls öppen genom bete, slåtter, odling eller vall. Vägkanter och dikesrenar slås med skärande redskap en eller två gånger per säsong.



Delområdet Norra hagen ingår i den utarrenderade marken och används omväxlande som vallodling och bete av kor eller får. I bakgrunden syns Lugnets före detta trädgårdsmästarebostad.

1c. Delområde Lugnet

Området består av Lugnets hustomt, en tidigare 1800-talspark i öster och i väster en hage som enligt kartan nedan bestått av dels en beteshage med ekar, dels mindre sandjordsåkrar omgivna av lindor. En stenmur avslutar området mot Hagtorp, den före detta Skjutshagsallmanningen. På kartan nedan beskrivs parken som ”*wackert planterad och väl underhållen...*” och som en före detta åker.

Ett antal punkter har registrerats som *kulturbeskyddade lämningar* i fornminnesregistret. De består av företeelser i lustparken som syns på nedanstående karta. Ett fundament till lusthus eller en plats för ”utsiktspunkt” med bänk finns i östra delen av beteshagen, 9 meter i diameter och 1,8 meter hög, beväxt med en stor lind. Ytterligare två ”högar” finns inom parkens område. Norr om vägen finns idag en husgrund registrerad som kulturhistorisk lämning; den består av grunderna till fägården/ekonomibyggnaderna till Lugnet. De är markerade som tre röda längor på kartan från 1847 nedan. Till gården hörde också den bevarade manbyggnad som ligger på samma sida som dessa – en arbetarbostad/ förvaltarbostad.

En passage finns för befintlig ridstig. Byggnadstomten är utarrenderad och saknar idag trädgårdsanläggning. Den är enkelt gräsplanterad bakom huset och avgrusad framför. Området utanför tomten – parken och hagen fram till muren – betas årligen.



- **MÅL** Trädgårds- och parkkaraktären från landeritiden återupprättas på sikt. Intelligande mark hävdas genom bete.
- **RESTAURERINGSÅTGÄRDER** Kontroll och vegetationsröjning av kulturlämningarna. Råd och riktlinjer för arendatorns skötsel av trädgården upprättas, med utgångspunkt i den historiska användningen enligt karta.
- **DRIFTSÅTGÄRDER** Tidigare park och hagmark söder om vägen betas.



Från Hagalundsvägen i väster upplevs Lugnets mangård via en del av den före detta Skjutshagsallmanningen som kom att införlivas med Lugnet av släkten Broms.



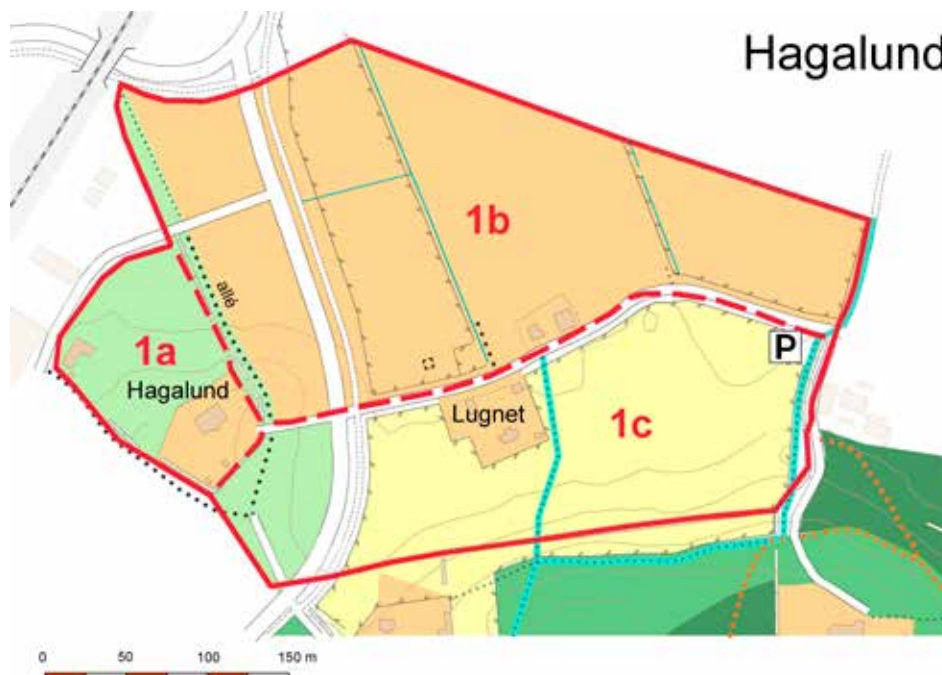
Kartan över Lugnet 1847 med en vacker stjärnformig plantering i parken. Byggnader i rött, park, åker och trädgård i gult. Lantmäterimyndigheten.



Den i forminnesregistret inskrivna "högen", i själva verket en utsiktspunkt i 1800-talsparken. Fler "högar" finns i den före detta parken.

Skötselytor i huvudområde 1, Hagalund

Skötselytor på kartan nedan med mål och skötselåtgärder beskrivs samlat i avsnittet Årlig skötsel av ytor på sidan 50. Teckenförklaring till kartan ges i Bilaga 1 – skötselytor, karta sidan 53.



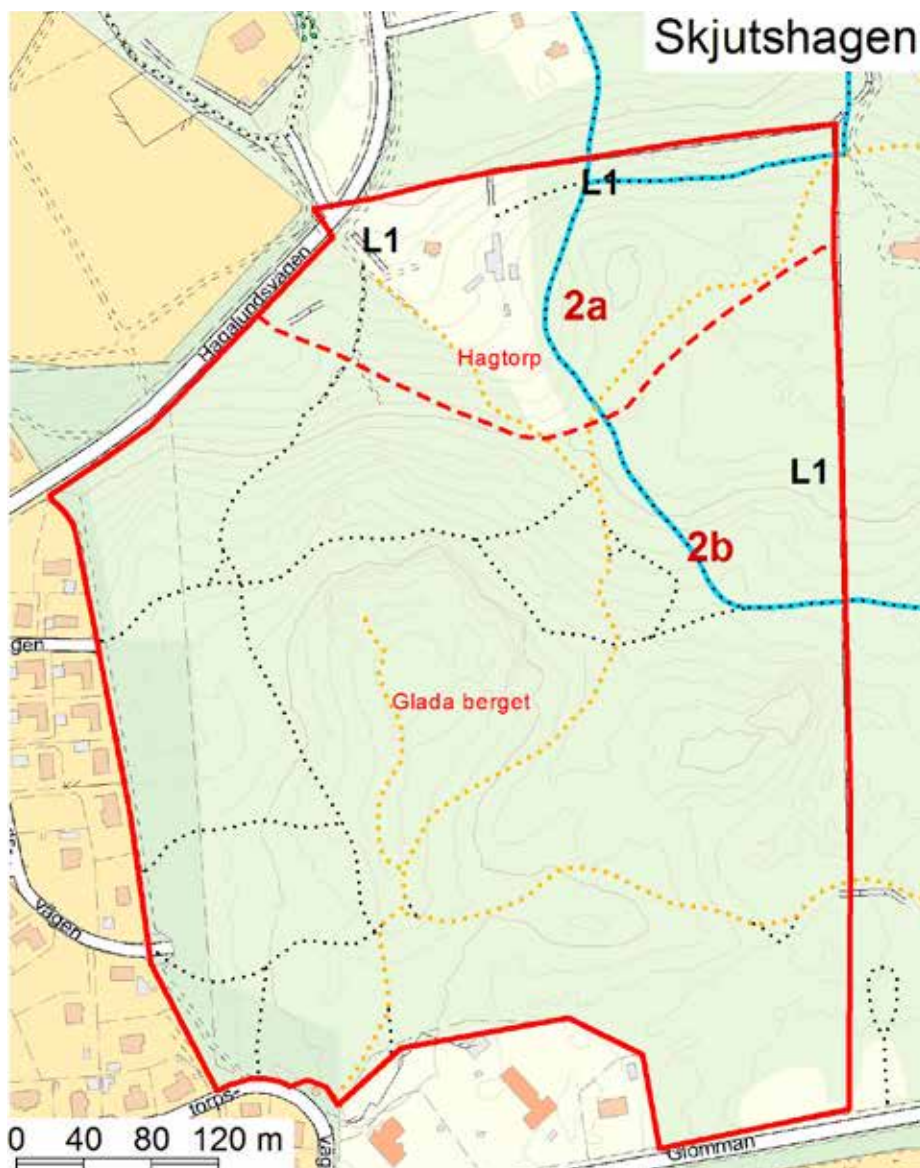
2. Huvudområde Skjutshagen

Området motsvarar i stort den lott som bibehölls som stadens allmänning 1773. Remsan längst i väster lott 148 ingick dock inte i stadens allmänning (fastighet 3:120). I detta fall finns ingen stenmur i skifteslinjen. Rester av stenmurar finns här och var i norr och väster. Utanför reservatet men norr om Glomman uppfördes ett skolhus på allmanningen vid 1800-talets mitt. Det ersattes på tomten av ett nybyggt barnhem på 1950-talet, idag ombyggt till förskola. Stigen norr om Kattkärrret i västra delen av området ingick i skolvägen vid mitten av 1800-talet.



Västra delen av kulturreseptatet består av den så kallade Skjutshagen som i huvudsak bibehölls som stadens allmänning. Svarta markeringar härrör från 1913 årskarta.

Från Lugnets västra del ser man den markanta stenmuren mot skogen.



Huvudområdet innehåller 2 delområden, 3 linjeelement och 2 punktobjekt.

Linjeelement i huvudområde 2:

L1 Stenmurar

Punktobjekt i huvudområde 2:

Minnessten vid Hagtorp

Klyvsten på Glada berget

Linjeelementen och punktobjekt med mål, restaurering och driftåtgärder beskrivs i särskilt avsnitt på sidan 47–49.



Hagtorp ligger på en del av den ursprungliga Skjutshagsallmänningen – betesmark som tillsammans med Lugnets marker avgränsas mot skogen i öster av muren. Torpet i sitt ursprungliga skick kan ha tillkommit i slutet av 1700-talet och varit skogvaktarboställe.

2a. Delområde Hagtorp

Delområdet omfattar gården Hagtorp med tillhörande tomt, manbyggnad och ekonomi- byggnader med omgivande trädgård, åker och beteshage.

Hagtorp var skogvaktarboställets tomt vid 1800-talets mitt. Byggnaderna från den tiden har föregåtts av äldre hus. Belägg finns i husförhörslängd för att Hagtorp var bebott vid 1790-talet. Nuvarande byggnader är uppförda under 1800-talet, boningshuset 1885. Gården var i samma släkt från 1840 fram till 1996, då den siste innehavaren avled. Spåren finns fortfarande kvar av släktens nyttjande, bland annat finns alla uthus bevarade och åker och äng betas. Mot norr och öster avgränsas gården av samma typ av murar som finns för övrigt i reservatsområdet. Det är ett unikt torpställe inom stadens område, som är en god illustration till hur ett litet småjordbruk kunde se ut ännu under mitten av 1900-talet.

Längs den före detta vägen, ca 100 meter söder om manbyggnaden finns en minnessten med inskriptionen "ENIGHET OCH VÄNSKAP 1878 L", införd i fornminnesregistret (Raä Örebro 61:1).

Hagtorp ägs av kommunen och hyrs a Adolfsbergs hembygdsförening som hembygdsgård. Den är därför tillgänglig för allmänheten vid föreningens arrangemang. De två största uthusen restaurerades 2011–2013. En stor del av den öppna marken, före detta åkrar och äng, betas årligen.

- **!**
- **MÅL** Trädgård, bete och åker samt byggnader återställs till läget vid 1900-talets början.
- En funktionell reservatsentré skapas utanför gårdens infart.
- **RESTAURERINGSÅTGÄRDER** Ett särskilt restaureringsprogram tas fram för gården, med utgångspunkt i kartan nedan, äldre fotografier och inventering av befintlig mark och växtlighet. Samarbete med hembygdsföreningen som ansvarar för en del av marken.
- Byggnadernas restaurering behandlas i Byggnadsvårdsplanen.
- **DRIFTSÅTGÄRDER** Fastställs sedan restaureringsprogrammet framtajits. Tills vidare betas de yttre delarna och slyröjs vid behov.



Gården år 1913 enligt karta 1880k-D311 över Ladugårdsskogen.



Hagtorp från söder med de bevarade uthusen och åkermarken som idag betas årligen. Samma gårdsmiljö finns på 1913 års karta.

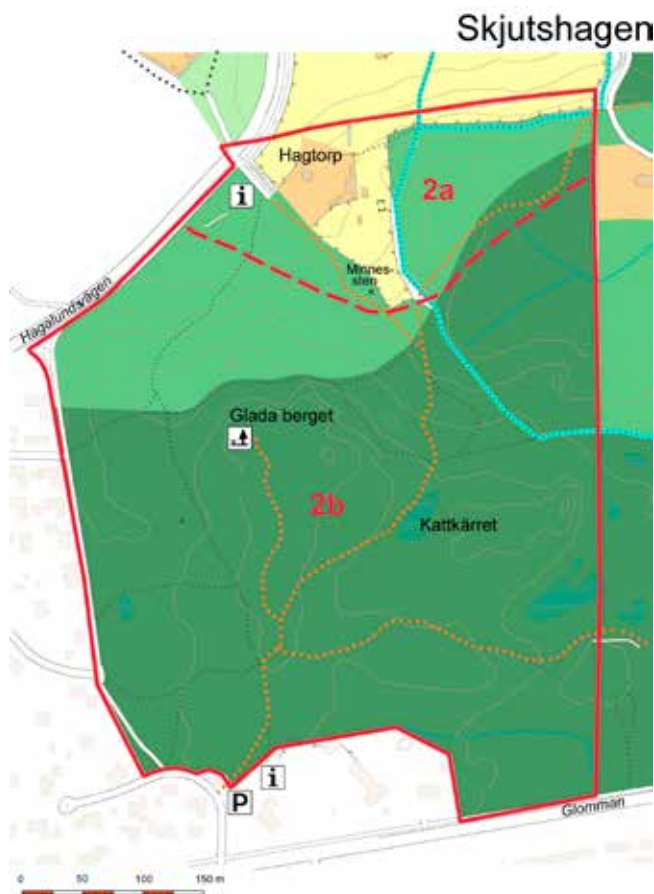
2b. Delområde Glada berget

Området är en kuperad blandskog, som idag har stor betydelse för friluftsliv och rekreation. På de höglänta hållmarkerna finns äldre tallskog omgivet av en lövrik blandskog. Den historiska användningen är osäker, men kan förmodas ha varit skogsbete. Inga spår av detta har upptäckts i mark och växtlighet, men kan finnas.

- **!**
- **MÅL** Behålla den skogliga karaktären med omväxlande magra hållmarker och rikare skogsmark. Skogen får i stort utvecklas mot ett naturskogsartat tillstånd. I norr kan insatser göras för att gynna löv, och särskilt ek. Lättgångna promenadstigar. Tillgänglig grillplats för utflykter, särskilt för barn. I området prioriteras biologiska värden och rekreationsvärden.
- **RESTAURERINGSÅTGÄRDER** I nordsluttningen mot Hagalundsvägen genomförs frihuggning kring ekar och solitära träd (ca 5 meter från grenspets). Rester av stenmurar friläggs. En "misslyckad" klyvsten söder om stigen på Glada bergets nordsluttning befrias från mossa. Denna är ett minne av hur man nyttjat stenmaterialet som naturligt finns på platsen till byggnader och anläggningar. Inga större restaureringsåtgärder föreslås för områdets södra delar. Grillplatsen på Glada berget ses över.
- **DRIFTSÅTGÄRDER** Hålla promenadstigar öppna och säkra för döda träd. Manuellt hålla efter tillkommande sly efter brunnsröjningar kring ekar i norra delen.

Skötselytor inom huvudområde 2, Skjutshagen

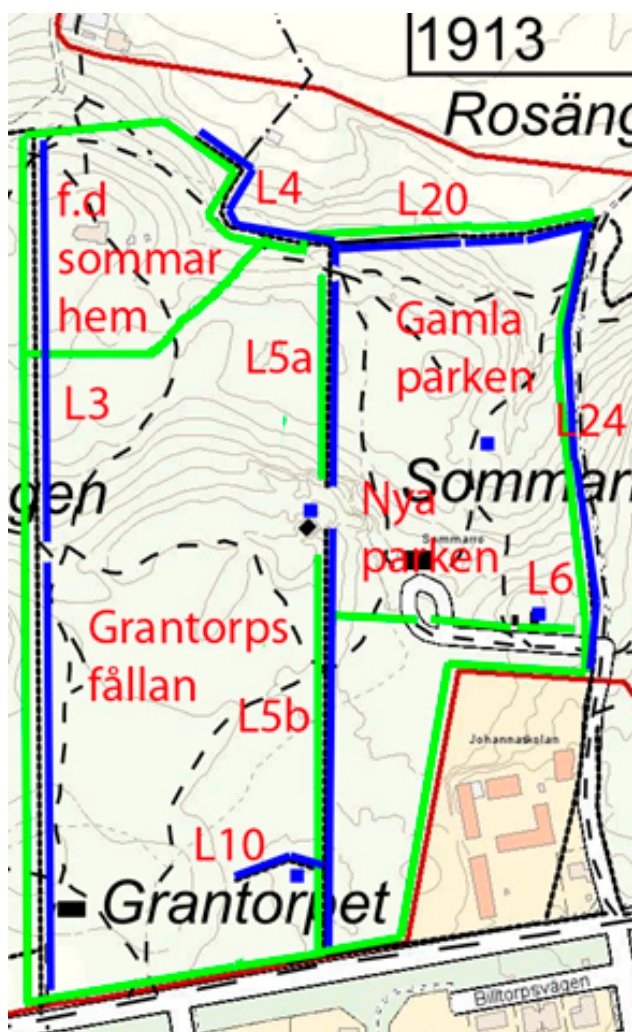
Skötselytor på kartan nedan med mål och skötselåtgärder beskrivssamlat i avsnittet Årlig skötsel av ytor på sidan 50. Teckenförklaring till kartan ges i Bilaga 1 – skötselytor, karta sidan 53.

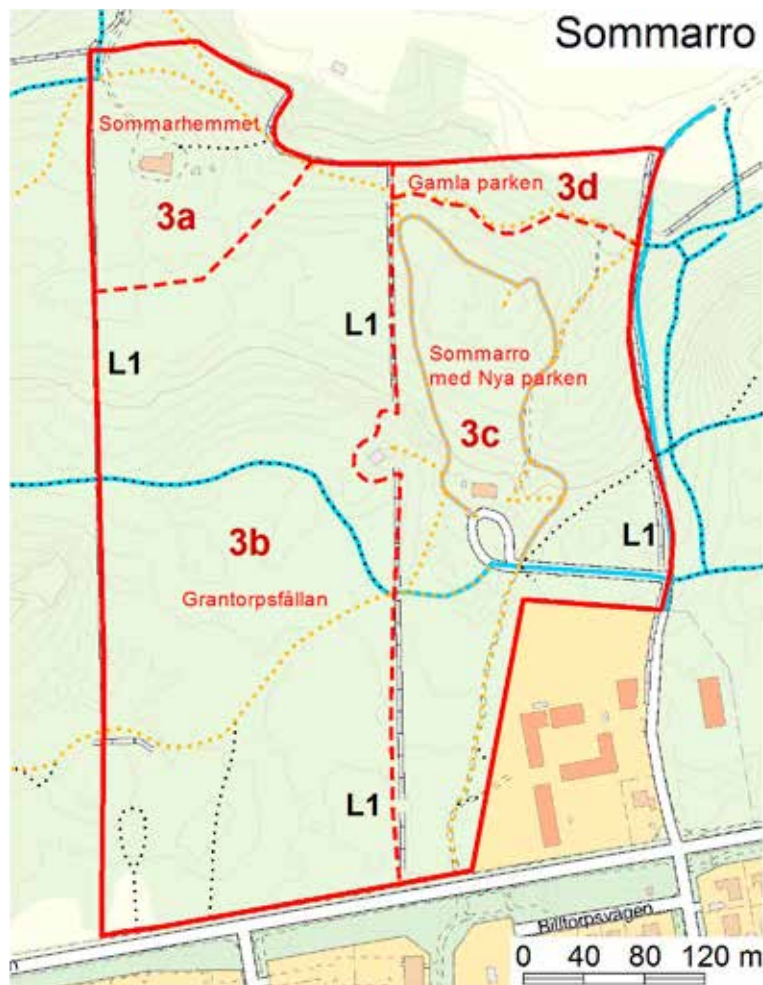


3. Huvudområde Sommarro – Herrgården

Sommarro med restaurang, lusthus (Templet) och grässluttning har länge varit något av Sommarroskogens hjärta. Med utgångspunkt i den historiska bakgrunden sammanförs det här med skogsskiftet i väster, eftersom båda skiftena tilldelades rådmannen Johan Broms vid 1770-talets fördelning av lotterna i Södra ladugårdsskogen. Huvudområdet ligger mellan Glomman och skoltomten i söder och det som i äldre tid var stadens beteshagar i norr. Marken sluttar åt norr och öster, och har en markerad höjdpunkt där paviljongen, Templet, är placerat. I väster är en högt belägen kargare skogig trakt och i öster finns en bäckravín med rik växtlighet. Däremellan ligger den öppna gräsytan med enstaka buskar och träd som är den nutida formen på Sommarros tidigare trädgård och engelska park. Skiftena är tydligt markerade med stenmurar som är väl bevarade och så gott som obrutna.

I nordväst ligger Johannaskolans fritidshem som byggdes år 1916 som Vasakyrkans sommarhem. Sommarhemmet med tomt och lek område är en viktig historisk betydelsebärande som berättar om hur stadens invånare tog Sommarroskogen i anspråk när självhushållets tid och agrara inriktning hade upphört och rekreation under fritid hade blivit en viktigare del av livet än tidigare.





Huvudområdet innehåller 4 delområden, 3 linjeelement och 2 punktobjekt.

Linjeelement i huvudområde 3:

L1 Stenmurar

L 2 Vägar: Gamla vägen som utgör områdets östra gräns

Östvästlig väg i området

Punktobjekt i huvudområde 3:

Två husgrunder

Linjeelementen och punktobjekt med mål, restaurering och driftåtgärder beskrivs i särskilt avsnitt på sidan 47–49.

3a. Delområde Sommarhemmet

Vasakyrkans sommarhem uppfördes 1916 i Sommarroskogen och här bedrev kyrkan fritidsverksamhet framför allt under söndagar på sommaren. Det byggdes på en röjning i skogen och tomten anordnades praktiskt och enkelt med grusade ytor och mot skogen gräs. Under 1980-talet användes byggnaden allt mindre och såldes 1988 till Stiftelsen Arken, som driver waldorfskolan Johannaskolan i gamla skolan vid Glomman, söder om Sommarro. Johannaskolan har fritidshem i det gamla sommarhemmet, Fritidshemmet Björken. Fastigheten som byggnaden ligger på ägs av Örebro kommun och arrenderas av skolans Stiftelsen Arken.



• **MÅL** Området föreslås i stort sett att behållas med nuvarande enkla karaktär och med särskild hänsyn till byggnadens ålder och karaktär. I bäckravinen öster om sommarhemmet bör karaktären av bäckravin behållas. Större askar och andra lövträd behålls.

• **RESTAURERINGSÅTGÄRDER** Inga särskilda åtgärder, nuvarande användning fortsätter.

• **DRIFTSÅTGÄRDER** Sköts av Stiftelsen Arken.



Sommarhemmet relativt nybyggt. Det ligger på en röjning i skogen och omges av praktiskt användbara ytor, gräs och grus. Foto: I ÖLM.

3b. Delområde Grantorpsfällan

Grantorpsfällan består av lotterna 152 och 154 som tilldelades en handelsman och en klockjutare enligt delningskartan 1773 (laga delning av Örebros Södra skog och Utmark) på s.9. Området har skogskaraktär, mestadels stenig, med ett glesare parti i norr, och avgränsas i väster av stenmuren mot Skjutshagen, i öster av stenmuren mot Sommarros park. Också i nordost består gränsen av en stenmur som överensstämmer med 1770-talets avgränsning mot beteshagarna som då tillhörde stadsborna Lundell och Lundin. I norr möter också Johannaskolans fritidshem och dess öppna lekområde. I områdets södra del finns stengrunderna efter Grantorpet.

Under 1700- till 1800-talet fick innehavarna av skogslotter i här i donationsjorden betala årliga avgifter för brukningsrätt och skogsavverkning till staden, den egentliga ägare av jorden. Uttag av träd för virke och vedbrand var en viktig del av vardagen för människorna i den förindustriella staden, och det påverkade skogens utseende i bebyggelsens närhet: den var betydligt glesare än vad vi nutida människor förväntar oss av skog.

Området har i omgångar under 1900-talet ändrat karaktär. Då skogen lämnades till fri utveckling kom granarna att dominera och skogen blev mörk. En rensning av bland annat granbeståndet gjordes vid 1900-talets mitt så att ekarna, befintliga träd och utvalda uppslag fick mer livsutrymme.

- **!**
- **MÅL** Områdets nuvarande karaktär behålls i stort sett: med naturskogsartad skog i södra delen och en gles betespräglad skog i norra delen.
- **RESTAURERINGSÅTGÄRDER I norra delen** öppnas skogen upp något för att ge ett mer parkartat intryck. Större ekar frihuggs genom brunnsröjningar ca 5 meter från grenspets. Sly och undervegetation glesas ut.
- **SKOGBETE** skulle vara önskvärt. Vid stängselning av området måste då hänsyn tas till de många stigarna. Stängselgenomgångar behöver sättas upp.
- **I södra delen** föreslås inga större restaureringsåtgärder förutom att husgrund och stenmur friläggs från vegetation.
- **DRIFTSÅTGÄRDER** Promenadstigar hålls öppna och säkra för döda träd. Årligt bete om beteshage skapas i den norra delen.



Templet och skogen bakom fotograferat från trädgården vid Sommarro på 1890-talet. Bilden visar hur gles skogen var. Foto: I ÖLM.

3c. Delområde Sommarro med nuvarande tomt (nya parken)

Lotterna, som fick tidigt namnet Sommarro och har namngivit hela skogsområdet, tilldelades 1773 rådman Johan Broms (lotterna 155–157 enligt 1773 års karta). I väster gränsar det till Grantorpsfällan med en stenmur. Muren är avbruten av bergklacken och paviljongen (templet). Avgränsningen i öster utgörs av ”gamla vägen” på vars västra sida stenmuren, den gamla lottgränsen, löper. I södra delen är en öppning för tillfartsväg och därefter fortsätter muren söderut in på Johannaskolans tomt. Delområdet genomkorsas av en liten bäck i nordsydlig riktning.

Området runt manbyggnaden och templet är idag hävdad som park med promenadstråk, klippta gräsytor, buskage och solitärträd. Ingen mer detaljerad beskrivning eller karta över det tidiga Sommarro har återfunnits men sannolikt var Sommarrolotten aldrig utnyttjad som beteshage, utan fick en ståndsmässig trädgård med drag av engelsk park. Släkten Broms var under flera decennier runt år 1800 Örebros förnämsta handelssläkt och hade resurserna att anlägga en gård i tidens anda. Enligt 1920- och 30-talets parkkännare Rutger Sernander fanns då, 1931, stora symmetriskt lagda rundlar på norra och södra sidorna om huvudbyggnaden med lind, lönn och balsampoppel som ingick i den nyklassiska trädgårdsstilen. 1931 finns också ett antal ”här och där” planterade lärkträd mkt gamla, de största med stammar som en bit upp mätte 2,43 respektive 2,40 meter.

Åtminstone under 1800-talets senare del, sedan släkten Broms sålt gården till grosshandlare CA Hagendahl, var området närmast byggnaden en intensivt odlad trädgård. Fotografier från 1890-talet visar hur gården var ordnad.

Huvudbyggnaden uppfördes mellan 1775 och 1798 som var byggherren Johan Broms’ dödsår. Sonen, kommerserådet, riksdagsmannen mm Carl Gustaf Broms (1756–1833), anlade trädgården och engelsk park. Lusthuset i form av ett grekiskt tempel på nyklassicistiskt vis uppfördes sannolikt på 1830-talet under sonen Gustav Adolfs tid. Det nämns första gången i bouppteckningen efter denne år 1841. Templet brändes ner till grunden år 2010 men återupbyggdes på ursprunglig plats efter rekonstruktion fyra år senare. Huvudbyggnaden används som restaurang sedan 1980-talet. Templet ingår i restaurangarrandet.

En nyanlagd gångväg runt den öppna gräsytan i parken har tillgänglighetsanpassats för rörelsehindrade såväl som hörsel- och synnedsetta. Den östvästliga sammanbindningen i norra delen har nyanlagts för att undvika för starka lutningar. Ytterligare en nyanlagd gångväg har anlagts från huvudstigen i en slinga upp mot templets nya ramp på husets nordsida för att tillgängliggöra templet.

I söder går anslutningsvägen till Glomman och här finns även en grusad parkering. Mellan parkeringen och huvudbyggnaden finns informationstavlor för reservatet.

Sydöst och väster om huvudbyggnaden finns tre husgrunder. Dessa är markerade som kulturhistoriska lämningar i fornminnesregistret. Sernander nämner i sin beskrivning från 1931 att ett mindre bostadshus med uthus fanns där. De revs omkring 1980.

Remsan söder om Herrgården mellan stenmuren och Johannaskolan består av relativt fuktig, delvis sent dikad mark med äldre lövträd.

- 1
- **MÅL** Parkens 1800-talskaraktär återskapas på sikt.
- **RESTAURERINGSÅTGÄRDER** Återskapande av parkkaraktären utförs etappvis, företrädesvis på grundval av en trädgårdsarkeologisk utredning.
- **DRIFTSÅTGÄRDER** Gräsklippning kring byggnad och i parkmiljön. Slätter av ängsytor.
- Hålla promenadstigar öppna och säkra från döda träd. Tukka buskar och träd för att förhindra "förvildning".



Grosshandlare Hagendahl ägde Sommarro under ett par decennier mellan ca 1875 och 1894. Han handlade med spannmål och fröer och hade stort intresse för trädgårdsodling.

Utsikten från manbyggnaden norrut visar den trädgård som utvecklats i parken på 1890-talet. En siktlinje rakt norrut mot staden är ett viktigt element. Alexander Rothsten målade parken år 1887.

Hur park och trädgård såg ut före detta har inte gått att få fram.



Nedan, det ursprungliga templet i september 2009. Det brann ner till grunden i augusti 2010, men rekonstruerades och invigdes på nytt den 6 juni 2014. Foto: Arkitektur & Byggnadsvård.



Foto: Eva Fransson.

3d. Delområde Sommarro Gamla parken

Sommarros tomt och park hade vid 1800-talets mitt större utsträckning norrut, och bestod även av ett parti i norrsluttningen, där idag växtligheten har släppts relativt fri och parkkaraktern försvunnit. Denna norra del kan kallas ”gamla parken” och består av ett svagt rektangulärt område. Det ansluter i söder till den egentliga parken och avgränsas i norr av ett dike som tidigare var gräns mot Lundells hage. Sannolikt fanns tidigare siktgator från manbyggnaden mot stadens hagar, åkrar och ängar norr om förkastningen.

- **!**
- **MÅL** Att återskapa ett öppnare avsnitt där inslag av den gamla parken görs synligt samt att skapa en eller flera fria siktlinjer från Sommarros herrgård mot norr, framför allt den centrala huvudsiktlinjen.
- **RESTAURERINGSÅTGÄRDER** En del restaureringsinsatser har gjorts under 2014–15. Skogen mellan promenadstigen och diket som utgör gränsen på området har gallrats och röjts för att ge ett öppnare utseende. Ytterligare insatser framöver kan göras för att tydligare få fram en siktgata från mangårdsbyggnaden och in mot staden. Stängseldragning har gjorts om så att detta område nu ingår i en större beteshage. Några år framöver kommer det behövas återkommande röjningsinsatser för att få bukt med de uppslag av lövsly som sker. Diket mot Lundells hage behöver rensas från vegetation för att göra den äldre gränsen mer synlig. Bäckravinen mellan herrgårdsbyggnaden och Gamla vägen lämnas orörd, då denna innehåller höga biologiska värden.
- **DRIFTSÅTGÄRDER** Uppväxande sly och rotskott behandlas antingen med lätta betesdjur (får) och/eller manuellt med röjsåg eller liknande.



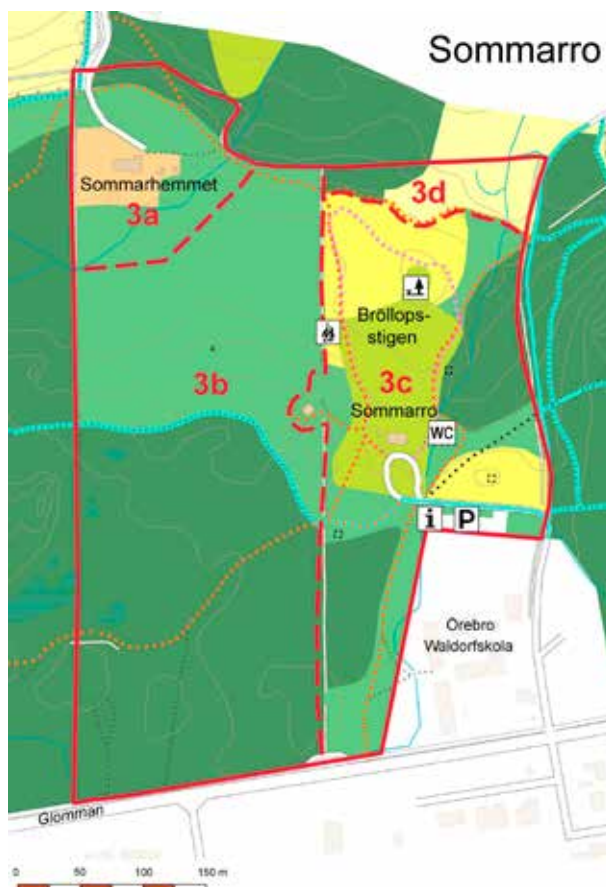
Alskog i bäckravinen som tidigare var en del av parken.



Den nord-sydliga vägen genom Örebro stads södra skog och utmark hade samma sträckning på 1770-talet och var sannolikt styrande när stenmuren anlades.

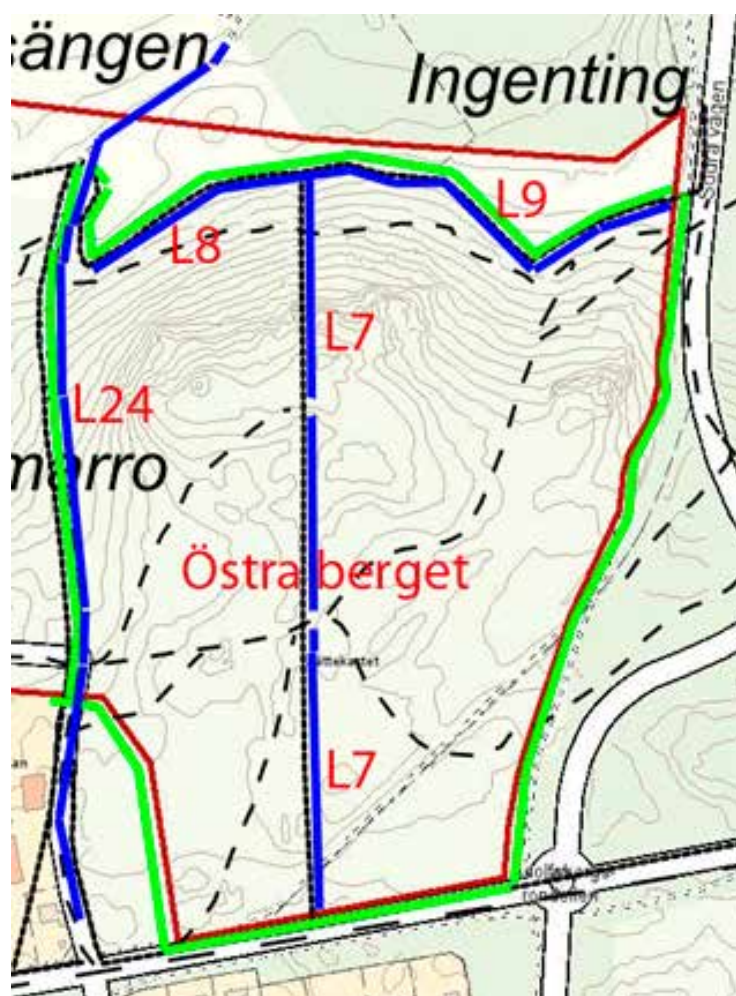
Skötselytor inom huvudområde 3, Sommarro – herrgården

Skötselytorerna på kartan nedan med mål och skötselåtgärder beskrivs samlat i avsnittet Årlig skötsel av ytor på sidan 50. Teckenförklaring till kartan ges i Bilaga 1 – skötselytor, karta sidan 53.

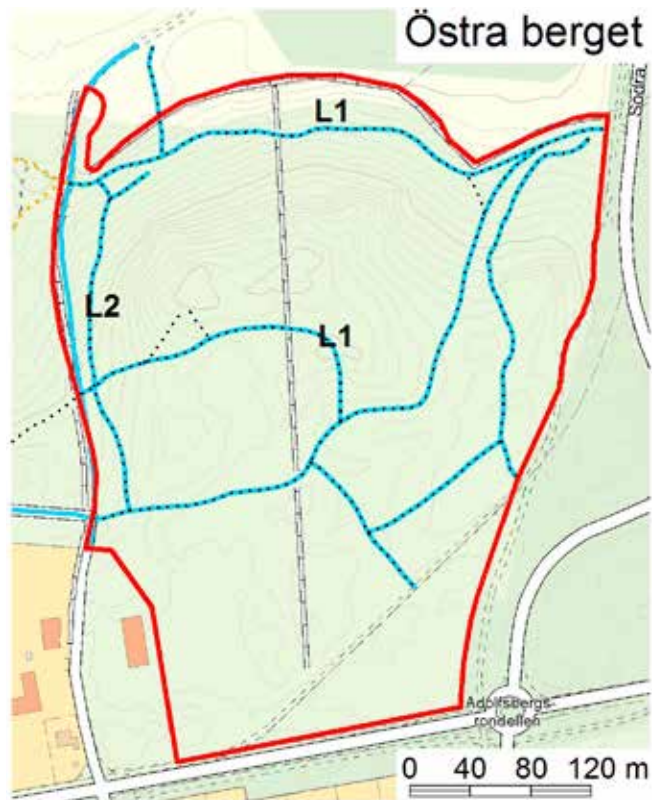


4. Huvudområde Östra Berget

Området utgörs av kulturreservatets östligaste del. I norr består det av en brant förkastnings-sluttning medan den södra delen är flackare. Sydöstra delen tväras av en modern cykelväg. Det karga och bergiga området användes sannolikt tidigare som betesmark, och skogen för ved- och virkesuttag. Avgränsningen norrut mot huvudområde ”Stadens beteshagar” med Åkertäppan och Rådman Broms skogsäng utgörs av stenmurarna L8 och L9 som i sin tur har ett intilliggande kantdike i norr. Här illustreras tydligt ett av syftena med murarna i äldre tid: åker och äng skulle skyddas från betande djur, som fanns i skogspartierna. Östra berget var delat mellan ägarna rådman Broms, innehavare av den västra delen, och häradssekreteraren Tunaelius, vars lott låg längst i öster. Ägorna skiljdes av en nord-sydlig stenmur.



- **!**
- **MÅL** Skogskaraktären behålles. Skogen får i stort utvecklas mot ett naturskogsartat tillstånd. Lättgångna promenadstigar och ridvägar. Möjlighet ska finnas till en framtida utveckling av gångstigar som ger koppling mellan Reträttens naturreservat och Sommarro.
- **RESTAURERINGSÅTGÄRDER** En del ekar i norra sluttningen frihuggs ca fem meter från grenspets.
- **DRIFTSÅTGÄRDER** Hålla ridvägar och stigar öppna och säkra för döda träd.



Består av ett område med 3 linjeelement.

Linjeelement inom huvudområde 4:

L1 Stenmurar

L 2 Vägar:

Östvästlig väg i området

Mål, restaureringsåtgärder och driftåtgärder: se samlad beskrivning på sidan 47–49.



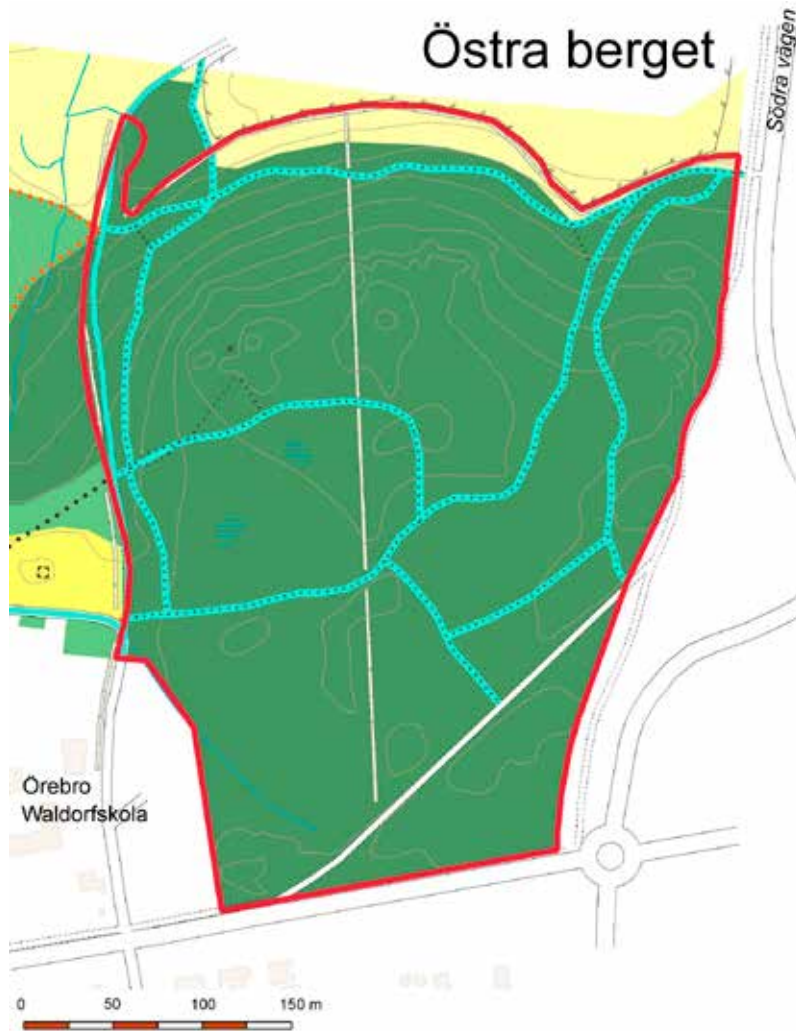
Östra berget hade sannolikt inte något större betesvärde men stenmuren tyder på att Östra berget ändå var tänkt som eller användes till bete.



Jättekastet är ett 6 meter stort flytt-block (Markerat i forminnesregistret som Raä Örebro 54:1).

Skötselytor i huvudområde, 4 Östra berget

Skötselytorna på kartan nedan med mål och skötselåtgärder beskrivs samlat i avsnittet Årlig skötsel av ytor på sidan 50. Teckenförklaring till kartan ges i Bilaga 1 – skötselytor, karta sidan 53.

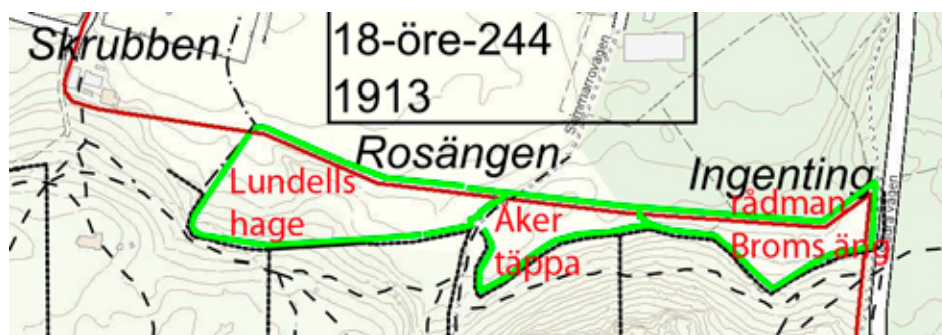


5. Huvudområde stadens beteshagar

Den norra remsan av kulturreseptatet var på 1700- och 1800-talet uppdelat på beteshagar och mindre åkrar och ängar som disponerades av olika borgare i staden. Det innebär att markanvändning och vegetation skiljde sig från den angränsande skogen i söder. Gränsen mot söder verkar i stort sett ha varit densamma åtminstone sedan 1655 och är tydligt markerad med en stenmur, som visar åtskillnaden mellan betad mark i skogen och den odlade marken som måste skyddas från betesdjuren. De små täpporna visar hur gränzonen mellan skogen och de släta åkrarna kunde utnyttjas i en tid när all mark var viktig att ta till vara och redskapen som användes var anpassade till småskalighet. Delområdenas namn återfinns på 1770-talets karta.

En stor del av täppornas yta är i bruk av kommunens arrendator för bete eller vallodling, men under senare decennier har markens nyttjande förskjutits något och skogen, delvis slyskog, fått vandra utåt/norrut. Det gäller framför allt de västra täpporna. Före detta Lundelius hage har till 2/3 av ytan skogskaraktär med en hel del slyuppslag medan den övriga delen är uppodlad (tidvis vall). Rådman Broms äng är däremot till största delen fortfarande öppen.

År 2012 gjordes dock en större insats för att i större delen av området få tillbaka den gamla gränsen mellan åkrar/hagar och skog. Avverkningar och röjningar gjordes kring de stenmurar som markerar den historiska gränsen. Stängsel har flyttats för att bättre följa dessa gränser. Att området får behålla sin öppna till halvöppna karaktär av beteshage, äng och åkertäppa är viktig för att spegla den historiska användningen.



Stadens beteshagar berör ett stråk i nordöstra delen av kulturreseptatet.



Huvudområdet innehåller 3 delområden och 2 linjeelement.

Linjeelement i huvudområde 5:

L1 Stenmurar

Mål, restaureringsåtgärder och driftåtgärder: se samlad beskrivning på sidan 47.

5a. Delområde Rådman Broms äng och skogshage

!

MÅL På sikt återskapa en betespräglad hage. Göra gränsen mot stadens skog och utmark vid stenmuren tydlig. Tills vidare behålls den befintliga uppdelningen med skogskraktår i västra delen och öppen mark i öster.

RESTAURERINGSÅTGÄRDER Avverkning av all sly. På sikt avverkning av träd, men enstaka träd sparas. Stängsling för bete. Åtgärden måste utföras så att markskador undviks. Vanligen kan detta ske om marken är tjälad eller under torra förhållanden och lämpliga lätta maskiner eller häst används. Diket mot Sommarros gamla park rensas helt från vegetation och grävs eventuellt försiktigt ur för att fungera bra. För att undvika ett våldsamt uppslag av rotskott ska alla aspar ringbarkas och inte fällas förrän de har tömts på rotnäring vilket brukar ta två till tre år. Även större alar kan med fördel ringbarkas.

DRIFTSÅTGÄRDER Uppväxande sly hålls kontinuerligt efter, ytan runt stenmurarna prioriteras. I den östra delen hålls marken öppen genom bete eller sköts som äng alternativt odlas vall.



Gränsen mot Rådman Broms äng och skogshage. Mur utgör gräns.

5b. Delområde Åkertäppan

!

MÅL På sikt återskapa en åkervret (vret = ett stycke åker som ligger avskilt från övrig odlingsmark) alternativt en betespräglad hage. Göra gränsen mot stadens skog och utmark tydlig. Den stående jättespen är boträd och sparas, men områdets huvudkaraktär är öppen och ljus.

RESTAURERINGSÅTGÄRDER Avverkning av all sly och ett urval av träden. Stängsling för bete.

ÅTGÄRDEN måste utföras så att markskador undviks. Vanligen kan detta ske om marken är tjälad eller under torra förhållanden och lämpliga lätta maskiner eller häst används. Diket mot gamla vägen och Östra berget rensas fullständigt från vegetation och grävs ur för att fungera bättre. För att undvika ett våldsamt uppslag av rotskott ska alla aspar ringbarkas och inte fällas förrän de har tömts på rotnäring vilket brukar ta två till tre år. Även större alar kan med fördel ringbarkas.

DRIFTSÅTGÄRDER Området infogas på sikt i befintlig hästhage och betas med häst och får. Tills det långsiktiga målet kan genomföras hålls sly borta genom rensning.

5c. Delområde Lundelius hage

- !
- **MÅL** Återskapa en betespräglad hage eller äng. Gränsen mot stadens skog och utmark tydliggörs genom öppenhet fram till stenmuren.
- **RESTAURERINGSÅTGÄRDER** Avverkning av sly fram till muren. Åtgärden måste utföras så att markskador undviks. Vanligen kan detta ske om marken är tjälad eller under torra förhållanden och lämpliga lätta maskiner eller häst används. Diket mot Östra berget rustas upp för bättre avvattnings. För att undvika ett våldsamt uppslag av rotskott ska alla aspar ringbarkas och inte fällas förrän de har tömts på rotnäring vilket brukar ta två till tre år. Även större alar kan med fördel ringbarkas. Stängsling för bete
- **DRIFTSÅTGÄRDER** Området infogas i befintlig hästhage och betas med häst eller får, alternativt används för vallodling med årlig slagning.



Lundelius hage, vy mot söder i den öppnare delen av området.

Skötselytor i huvudområde 5, Stadens beteshagar Östra berget

Skötselytor på kartan nedan med mål och skötselåtgärder beskrivs samlat i avsnittet Årlig skötsel av ytor på sidan 50. Teckenförklaring till kartan ges i Bilaga 1 – skötselytor, karta sidan 53.



Skötsel av linjeelement och punktobjekt

L1 Linjeelement stenmurar

I reservatet finns flera välbyggda stenmurar även om murarna är något diffusa i vissa sträckor, bland annat på grund av överväxning. Den sammanlagda längden uppgår till cirka 2 500 meter. Murarna sammanfaller överlag med 1770-talets ägodelningslinjer. Även i gränsen mot stadens hagar i norr finns liknande stenmurar.

Murarna är av skalmurstyp 0,5 till 1,0 meter höga och vanligen 0,7 till 1,2 meter breda. Stenarna i skalen är större upp till 0,8 till 1,0 meter stora medan stenarna i fyllningen är till största delen 0,2 till 0,4 meter. Murarna är av likartad karaktär och majoriteten verkar uppförda i ett sammanhang.

Endast utifrån utseende och konstruktion är det svårt att bedöma murarnas ålder. Eftersom de i så stor utsträckning följer de då nya rågångarna är murarna sannolikt anlagda mellan 1770 och cirka 1800, efter att stadens skog delats upp. Vanligtvis hämtas materialet till agrarlandskapetets stenmurar från befintliga röjningsrösen på intilliggande åkrar. Så verkar inte vara fallet i detta fall. Området är rikt på marksten som finns kvar på både i väster och öster. En del sten kan också var röjningssten från odlingar söder och norr om det aktuella skiftet.

Funktion

Stenmurar brukar endast i undantagsfall ha som primärt syfte att markera ägo gränser. Normalt sett är stenmurar av den typ som finns här (eventuellt påbyggda med ris eller annat) hägnader för att hålla betande djur inne (hagar) eller ute (åker och ängsgården).

Stenmurarna utgör ett karakteristiskt och särpräglat linjeelement i kulturresevatet och har få motsvarigheter på andra håll. Skötselmässigt kan de behandlas på likartat sätt.

- **!**
- **MÅL** Göra murarna (och därmed 1770-talets ägo gränser) synliga och skydda dem mot förstörande vegetation.
- **RESTAURERINGSÅTGÄRDER** Alla buskar och träd som växer i själva murarna tas bort.
- Dessutom skapas en två meters zon på båda sidor om befintliga murar genom bort-
- huggning av buskar och träd. Grova aspar och ädellövträd sparas, så länge de inte står
- i själva muren eller med sitt rotsystem riskerar skada muren.
- För att undvika ett våldsamt uppslag av rotskott av asp ska alla aspar ringbarkas och
- inte fällas förrän de har tömts på rotnäring vilket brukar ta två till tre år. Lösa och nedfall-
- na stenar läggs på plats. Dragning av moderna betesstängsel görs så att betesdjuren
- naturligt håller efter sly intill stenmurarna. Eventuellt skapas ett antal nya passager.
- **DRIFTSÅTGÄRDER** Uppväxande sly och rotskott inom tvåmeterszonen behandlas an-
- tingen med betesdjur (får, häst, nöt) och/eller manuellt.

L2 Linjeelement historiska stigar och vägar



MÅL Behåll sträckning, undvik moderna beläggningar.

RESTAURERINGSÅTGÄRDER Hitta gamla sträckningar.

DRIFTSÅTGÄRDER Putsa vägkanter vid behov. Slåtter av lågväxande örter bör ske tidigast i slutet av juli, för att gynna biologisk mångfald.

I östra kanten av huvudområde 3 (Sommarro) finns områdets viktigaste väg i ursprunglig sträckning.



MÅL Vägen ska visa en vägsträckning före bilismen och industrisamhället. Vägbanan bibehålls med nuvarande beläggning och bredd. Vägen ingår i områdets ridstigar (galoppsträcka).

RESTAURERINGSÅTGÄRDER Eventuella buskar och träd tas bort från diken och vägkanter. Fordonshinder kan eventuellt behövas i vissa lägen.

DRIFTSÅTGÄRDER Vägkanter och dikesrenar slås med skärande redskap under sensommaren. Avslaget material tas bort. Vägbanan ses över och lagas efter tjälskott, skyfall och liknande.

L3 Linjeelement lindallé

Uppfartsväg och allé från norr, öster om Hagalund. Lindallén har möjligen samband med etableringen av Nasta herrgård. Träden består mest av 150 till 170 år gamla lindar. På kartan från 1877 finns en trädallé utmärkt öster om Hagalunds park (1880K-D408). Lindarna är topphuggna och var tidigare beskurna på cirka tre meters höjd. Sedan cirka 70 år har inga beskärningar skett vilket har ändrat den ursprungliga tuktade allén till friväxande.




MÅL Allén fungerar som en social markör och har höga estetiska och biologiska kvalitéer.

RESTAURERINGSÅTGÄRDER Skadade och tvärväxta grenar tas bort under JAS-månaderna liksom putsning av stamskott. Ett försök till fullständig återhamling kan göras på ett par träd. Åtgärden måste i så fall göras under JAS-månaderna och av specialister. Borttagning av all sly och vegetation cirka fem meter åt båda sidor från vägmitt. Justering av lösa block och stenar i stensatt dike.

DRIFTSÅTGÄRDER Skadade och tvärväxta grenar tas bort under JAS-månaderna liksom putsning av stamskott. Återhamling av hamlade träd vart tredje till fjärde år. Vägkanter och dikesrenar slås med skärande redskap dels en gång före midsommar dels en gång i september.

Punktobjekt – Husgrunder, minnesstenar, stenblock, anlagda kullar

- 
- **MÅL:** Ska vara tydliga punkter i landskapet, vara fria från vegetation och därmed
- önskådliggöra tidigare bebyggelse och anläggningar.
- **RESTAURERING:** Frihugga träd och buskar intill 2 m på varje sida om grunderna, med
- undantag av enstaka större ekar eller andra ädellövträd som bedöms kunna vara kvar
- på grund av att de inte skadar objektet eller stör upplevelsen av det.
- **DRIFTSÅTGÄRDER:** Slyrensning och putsning. Slåtter av lågväxande örter bör ske tidigast
- i slutet av juli, för att gynna biologisk mångfald.

Årlig skötsel av ytor

I denna beskrivning förklaras mer specifikt de mål och skötselåtgärder som är kopplade till olika typer av *ytor*, vilka redovisas på skötselkartan, bilaga 1 skötselytor, karta. Samma skötselytor återkommer inom flera huvud- och delområden därför redovisas dessa samlat här nedan. Detta för att underlätta för de som ska utföra skötseln i området, då det här finns en samlad beskrivning av den årliga skötseln. Utsnitt av skötselkartan med dess olika skötselytor återfinns även i beskrivningen av varje huvudområde tidigare i denna skötselplan.

Äng



MÅL Slåtterängar med artrik flora och rikt insektsliv som sköts enligt gammal hävd tradition.

SKÖTSELÅTGÄRDER Årlig slåtter från 10 juli till 15 augusti med skärande redskap som lie, slåtterbalk, rotorslåtter med vassa knivar eller vass trekantsklinga på röjsåg. Höet får torka på plats i maximalt en vecka, därefter sker noggrann ihopsamling samt borttransport.

Betesmark



MÅL Välhåvade artrika betesmarker som bidrar till att lyfta fram äldre kulturpräglade landskapsavsnitt samt bibehålla eller skapa ljusa öppna bryn och lövdungar. Det finns en variation med både helt öppna beteshagar och skogsbete med högre kron täckning. Att även de delar som är utarrenderade hävdas genom bete framgent säkerställs genom arrendeavtal.

SKÖTSELÅTGÄRDER Hävd med betesdjur från maj till oktober. Kompletterande röjningsåtgärder vid behov. Stängselgenomgångar/passager ses över och stättor byts ut mot självstängande grindar där det behövs.

Parkartad skog

I den naturtyp som anges som *parkartad* kan även skogsbete förekomma.



MÅL Flerskiktade variationsrika trädbestånd med stort inslag av gamla grova vidkroniga träd och säkerställd föryngring samt väl utvecklade buskskikt. Skogen ska till stor del ha en öppnare karaktär. En god tillgång på död ved ska finnas i både soliga och skuggiga miljöer. I anslutning till öppna kulturmark och byggnader bör skogen ha en öppen ljus parkkaraktär, död ved bör ej läggas upp där.

SKÖTSELÅTGÄRDER Vid behov återkommande röjning och gallring för att gynna utveckling av flerskiktade bestånd, variationsrik artsammansättning och grova dimensioner. Ädellövträd och särskilt ek gynnas. Även tall gynnas och kan röjas fram, särskilt i den södra delen av reservatet. Utmed gång- och cykelstråk samt vid rast- och utkiksplatser kan extra insatser göras för att skogen ska kännas öppen och inbjudande.

Naturskogsartad skog



MÅL En flerskiktad skog med stor andel gamla grova lövträd och rikligt med stående och liggande död ved. I anslutning till öppna kulturmark och byggnader bör dock död ved ej läggas upp.

SKÖTSELÅTGÄRDER I stort sett fri utveckling, utom i anslutning till byggnader eller öppna kulturmark. Vid behov försiktig gallring för att gynna utveckling av grova dimensioner. Främst mot kanterna av dessa områden kan enskilda träd röjas fram för att kunna bli vidkroniga och grova.

- Träd som hänger över stigen eller inkräktar på tomter kan kapas ned av säkerhetsskäl.
- Träd som faller över stigar dras åt sidan eller kapas i stigpassagen om detta ej är möjligt.
- Allt material lämnas kvar i området. Längst med vägar och cykelvägar dras död ved in en bit i skogen så att det inte blir liggande precis intill vägen.
- Även där ytor gränsar mot öppen kulturmark, tomter och byggnader kan träd som faller, eller behöver kapas ner av säkerhetsskäl, flyttas in i skogen.

Klippta gräsytor

- **!**
- **MÅL** Attraktiva klippta gräsytor som lockar besökare till picknick och lek och ger ett säkert och välskött intryck i området.
- **SKÖTSELÅTGÄRDER** Klippning vid behov, ca en gång per vecka under säsong.
- Längst bröllopsstigen klipps stigranter en gång varannan vecka eller vid behov.

Anordningar för friluftsliv och tillgänglighet

- **!**
- **MÅL** Alla informations- och besöksanordningar skall vara välvårdade och ha en väl genomtänkt gestaltning som lyfter fram kulturresevatet. Besökaren skall kunna orientera sig och hämta kunskap om resevatet på plats och på kommunens hemsida. Tydliga och inbjudande entréer ska finnas vid de stora ingångarna till kulturresevatet. Så långt det är möjligt ska anläggningar utformas så att de är tillgängliga för alla. Stigar ska hållas i gott skick, särskilt hög standard ska hållas på de stigar som är anpassade för rörelsenedsatta.
- **ÅRLIG TILLSYN OCH SKÖTSELÅTGÄRDER** Tillsyn av besöksanordningar ska ske 2 gånger per månad under maj–september och varannan månad oktober–april.
 - Vegetationen utmed stigarna slås där behov finns under augusti månad.
 - Löv blåses av från de stigar som är markerade som anpassade för rörelsenedsatta. En gång under slutet av oktober och en gång på våren när det har torkat upp.
 - Vegetation slås kring bänkar och runt parkeringsplatsen vid Sommarrohuset under slutet av juni–början av juli. Det som slås då är särskilt frodig växtlighet, ej lågväxande örtvegetation. Hela ytorna kan sedan slås mot slutet av säsongen då slåttern i området sker.
 - Skyltar och skyltställ saneras från klotter.
 - Ved vid grillmuttrar fylls på.
 - Grillmuttrar och bänkbord oljas in där det behövs.
 - Ekbänkar runt bröllopsstigen oljas in 1–2 ggr per år.
 - Grillmuttrar och rastbord som är i för dåligt skick byts ut.
 - Röjning runt rastplatser vid behov.
 - Skräp kring anläggningarna plockas bort.
 - En gång per år ses över att tydliga gränsmarkeringar finns. Kompletteringar görs om stolpar eller markeringar fattas.

Hagalunds parkmiljö

- **!**
- **MÅL** 1800-talets parkkaraktär återskapas.
- **SKÖTSELÅTGÄRDER** Fastställs slutligt när rekonstruktionen av parkmiljön är genomförd.
- Tills vidare hålls parken öppen med röjning av sly och slagning av gräs en gång om året.

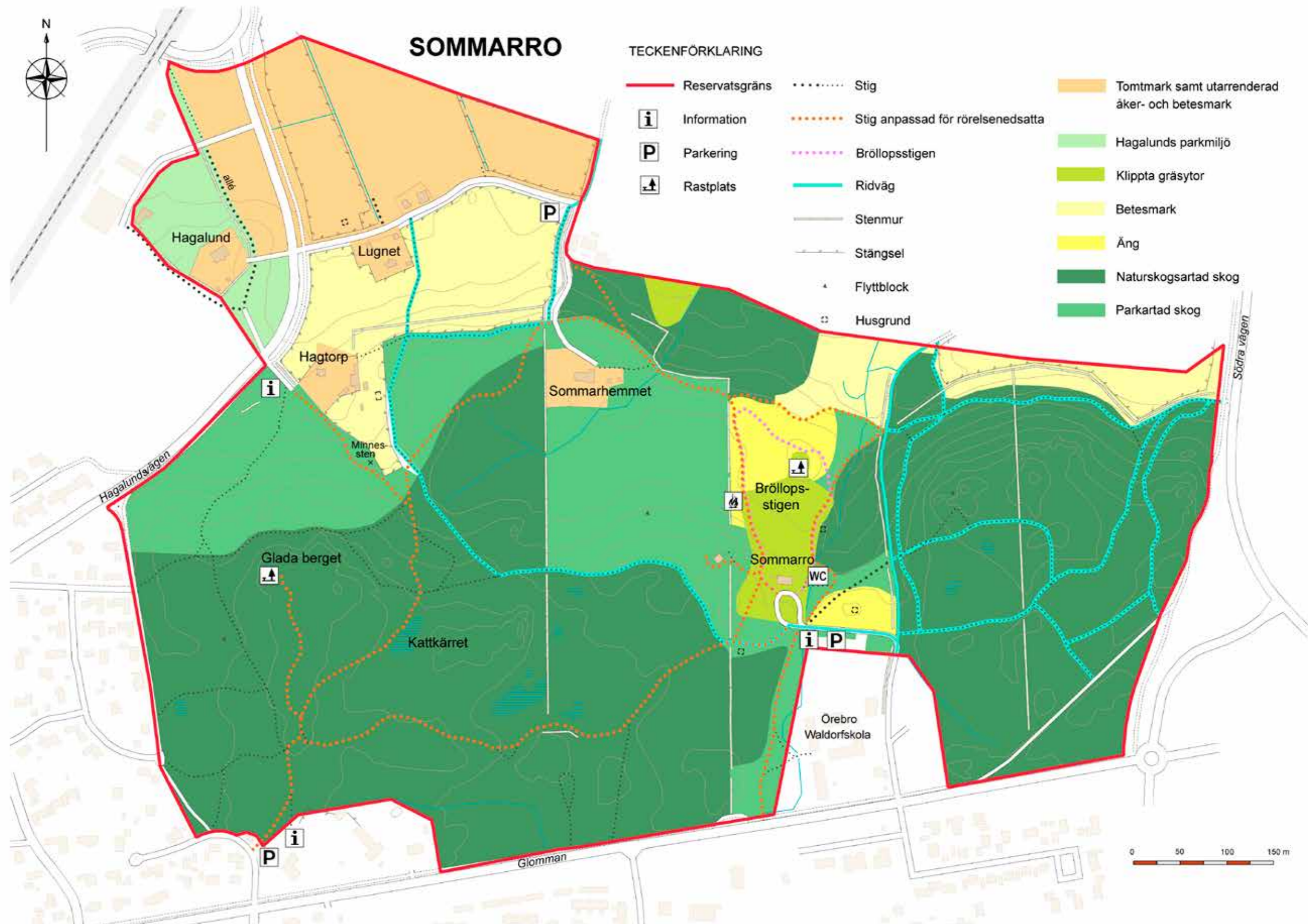
Tomtmark samt utarrenderad åker- och betesmark

Tomtmark som sköts av fastighetsägare eller där skötsel vid arrende regleras via avtal. Även utarrenderad åkermark och betesmark där skötsel regleras i arrendeavtal.

Uppföljning

Örebro kommun ansvarar för att uppföljning av syften och målbeskrivningar sker i samband med revidering av skötselplanen. Skötselplanen skall revideras inom fem år efter beslutande. Dokumentation och uppföljning av skötselåtgärder görs snarast möjligt efter att arbeten har genomförts.

Bilaga 1 – Skötselytor, karta



Örebro kommun

019-21 10 00
orebro.se



FOTO: SUSANNE FLINK, STADSBYGGNAD ÖREBRO KOMMUN
PRODUKTION: ADVANT PRODUKTIONSBYRÅ.