

# Krisberedskap

# Så funkar det

Krisberedskapssystemets uppbyggnad

# Förutsättningar för krisberedskap och totalförsvaret i Sverige



# Totalförsvaret- en tillbakablick

Utvecklades som ett svar på Andra världskrigets "totala krig" där civilt och militärt försvar tillsammans skulle hjälpas åt för maximal effekt

Kalla kriget grusade de initiala förhoppningarna om ett stabilare omvärldsläge, och totalförsvarsidén förblev därför i stort sett oförändrad till slutet av 1980 talet.



Bild: Ur Om kriget kommer från 1961.

# Totalförsvaret- en tillbakablick

Vid millennieskiftet inleddes en omstrukturering av samhällets säkerhet:

- Totalförsvaret lades ner, ett system för krisberedskap kom delvis att ersätta totalförsvaret.
- Det militära försvaret undergick en strategisk timeout.

Totalförvarsbeslutet 2000 innebar att invasionsförsvaret inte längre var dimensionerande för totalförsvarets utveckling. Fokus blev istället kollektiv säkerhet i internationella sammanhang.



Sårbarhets- och säkerhetsutredningen, SOU 2001:41

# Det svenska krisberedskapssystemet

2002 sjösätts det helt nya krisberedskapssystem som är ett resultat av Sårbarhets- och säkerhetsutredningen.

Fokus ligger på Ansvarsprincipen och Geografiskt områdesansvar.

*(befintlig förvaltningsstruktur och decentralisering)*

Redan under de första åren utsätts systemet för rejäla prövningar som Tsunamin i december 2004 och Stormen Gudrun i januari 2005



# Det svenska krisberedskapssystemet



Åren efter 2002 utvecklas systemet löpande, en av de första saker som sker är att Regeringskansliets krishanteringsförmåga stärks och 2009 slås Krisberedskapsmyndigheten KBM, Räddningsverket och Styrelsen för psykologiskt försvar samman till MSB.

Myndighetens uppgift var att utveckla samhällets förmåga att förebygga och hantera olyckor och kriser samt förmågan inom det civila försvaret. I samband med krissituationer skulle MSB verka för samordning på nationell nivå och lämna stöd till ansvariga aktörer. MSB har inget operativt uppdrag vid hantering av kriser.

# Konstitutionella förutsättningar

Olika strategier för att hantera kris och krig i konstitution:

- Konstitutionell nödrätt
  - kan statsmakterna vid kriser som hotar samhällets bestånd åsidosätta grundlagen och ändå göra anspråk på att handla rättsenligt?
- Snabb process för grundlagsändring
- Försöka förutse vad som kan behövas och skapa grundlagsregler utifrån det.

Sverige har

*-med en förhållandevis ung grundlag-*

konstitutionell krisberedskap med undantagsbestämmelser för krisförhållanden.



# Lagstiftning

## Specifik lagstiftning

Lag (2006:544) om kommuners och regioners åtgärder inför och vid extraordinära händelser i fredstid och höjd beredskap

Lag (2003:778) om skydd mot olyckor

## Speciallagstiftning

- Smittskyddslag (2004:168)
- Livsmedelslag (2006:804)
- Epizootilagen (1999:657)
- Zoonoslagen (1999:658)

# Sammanfattning

Sverige har mycket medvetet undvikit undantagslagstiftning och har istället konstitutionell krisberedskap med undantagsbestämmelser för krisförhållanden.

- Staten kan ta över ansvaret vid en olycka (LSO) men inte vid en kris (LEH)
- Undantagsförhållanden för beslutsmandat på kommunal nivå medges i LEH.
- Ordinarie förvaltningsstrukturer råder även vid kris, vilket t.ex. innebär att ingen myndighet överordnas en annan istället ska krisen hanteras genom samverkan.

# Det svenska krisberedskapssystemet

Svensk krisberedskap består av många olika aktörer. Inom det offentliga ansvarar myndigheter, landsting och kommuner för att identifiera hot och risker som kan påverka den egna verksamhet eller deras geografiska områdesansvar.

De ska skapa en förmåga att förebygga och hantera olika händelser som kan påverka liv och hälsa, orsaka störningar eller avbrott i samhället eller påverka landets grundläggande värden.



# Det svenska krisberedskapssystemet

## Samhällsviktig verksamhet, SVV

En stor del av samhällsviktig verksamhet ägs eller drivs av privata aktörer och de har därför en roll inom krisberedskapen.

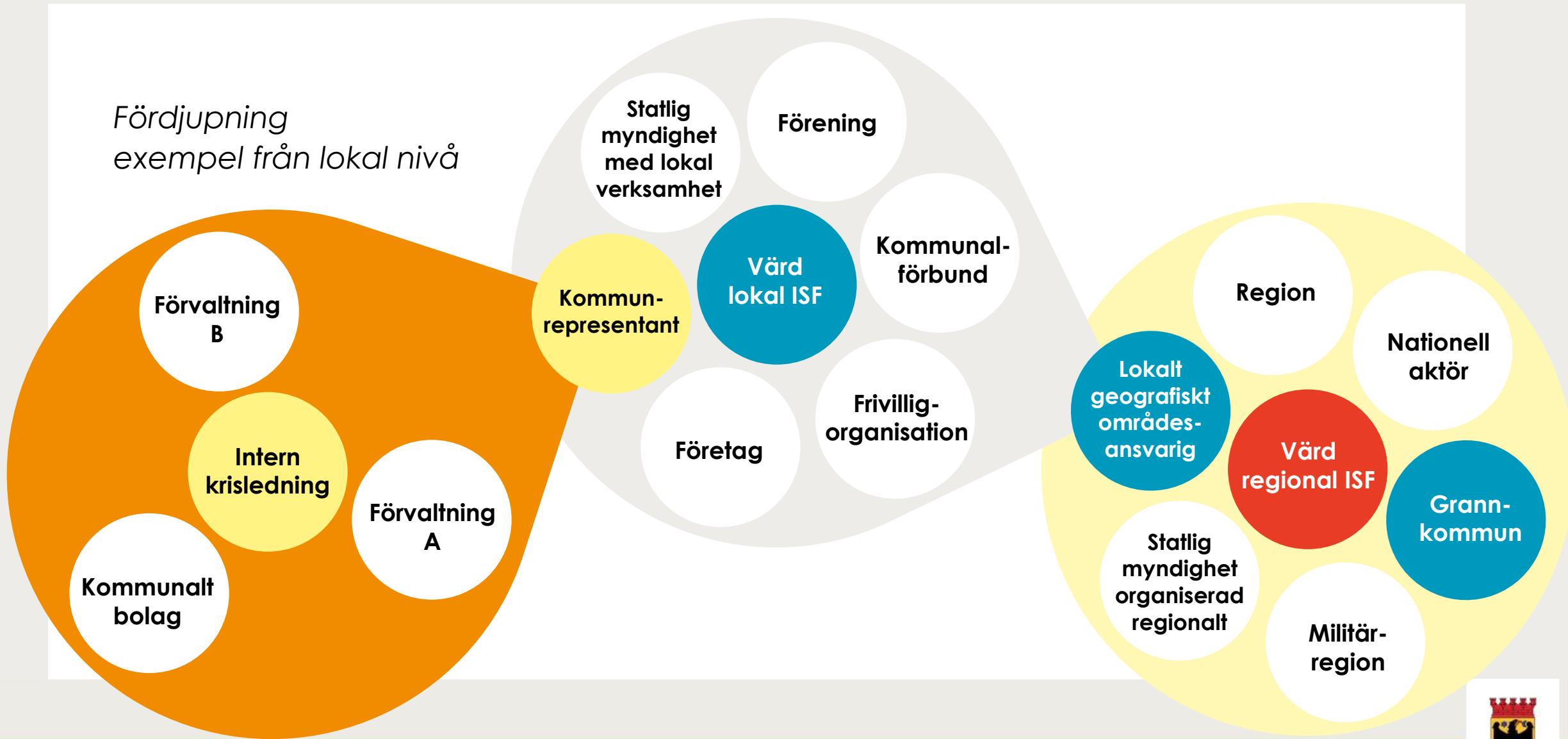
De är däremot inte lika styrda av författningar som andra aktörer.

Inom flera områden så som livsmedel, energiförsörjning och elektroniska kommunikationer är det idag ett litet antal privata aktörer som bedriver majoriteten av den verksamheten.



# Det geografiska områdesansvaret:

*Fördjupning  
exempel från lokal nivå*



# AKTÖRERNA



OFFENTLIGA  
AKTÖRER

PRIVATA  
AKTÖRER

IDEELLA  
AKTÖRER



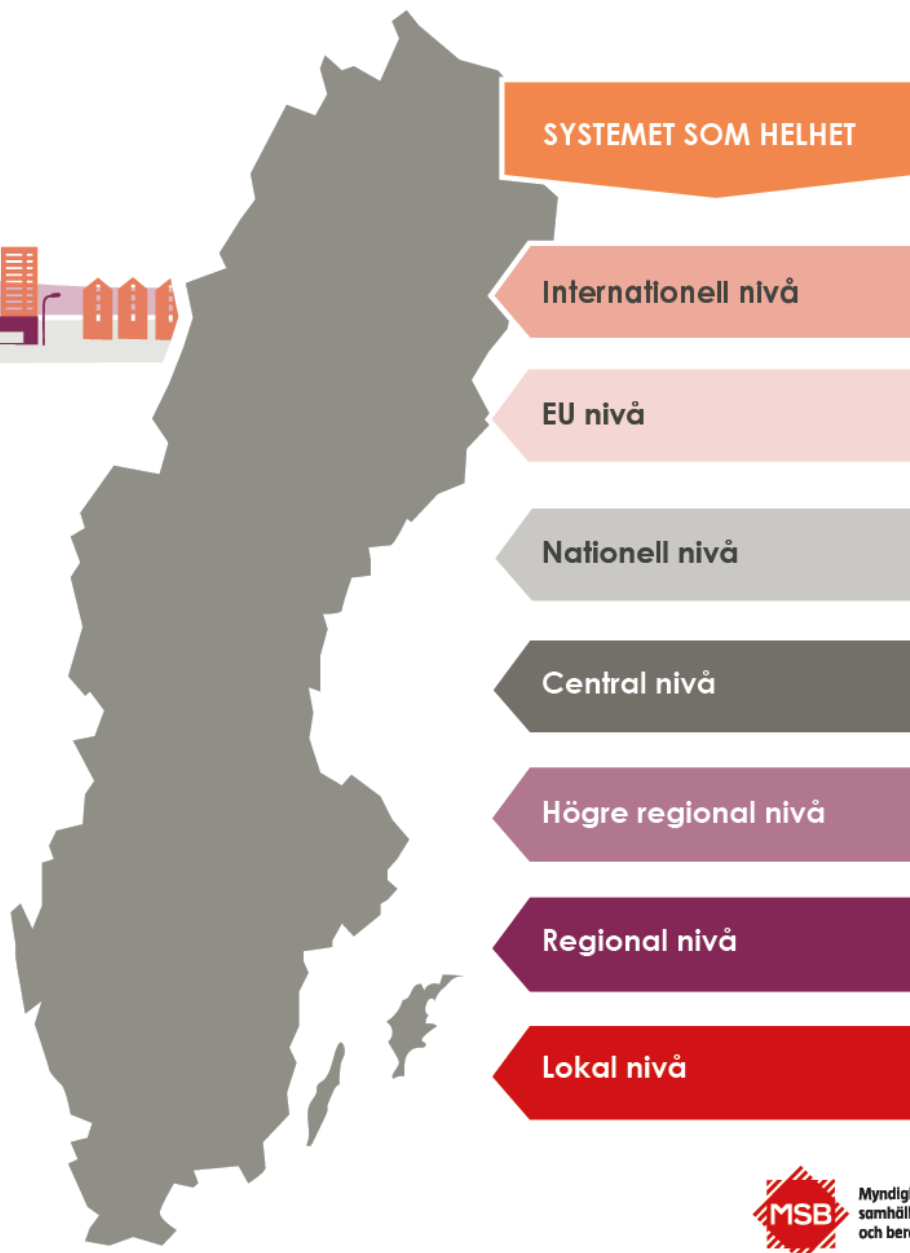
# NIVÅERNA



OFFENTLIGA  
AKTÖRER

PRIVATA  
AKTÖRER

IDEELLA  
AKTÖRER



SYSTEMET SOM HELHET

Internationell nivå

EU nivå

Nationell nivå

Central nivå

Högre regional nivå

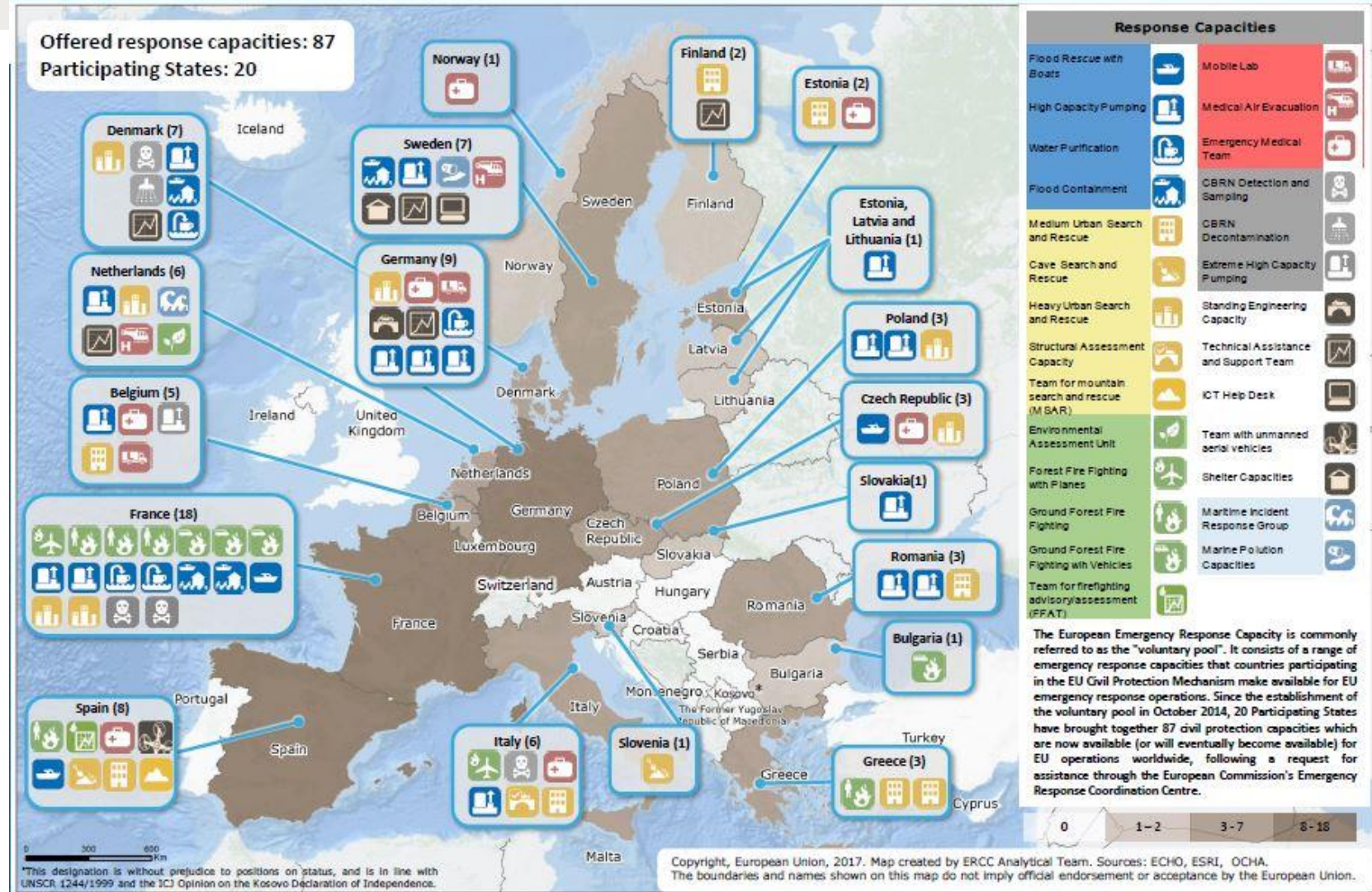
Regional nivå

Lokal nivå

# EU nivå

EU har genom åren utvecklat en gemensam krisberedskap och krishantering.

Medlemsländerna har möjlighet att bistå och söka hjälp av varandra genom det operativa Centrum för katastrofberedskap. EU kan även koordinera internationella insatser med både civila och militära resurser från medlemsländerna.

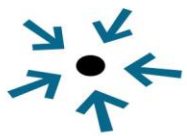




## EFFEKTER

Inriktning

Samordning



genererar



Samverkan



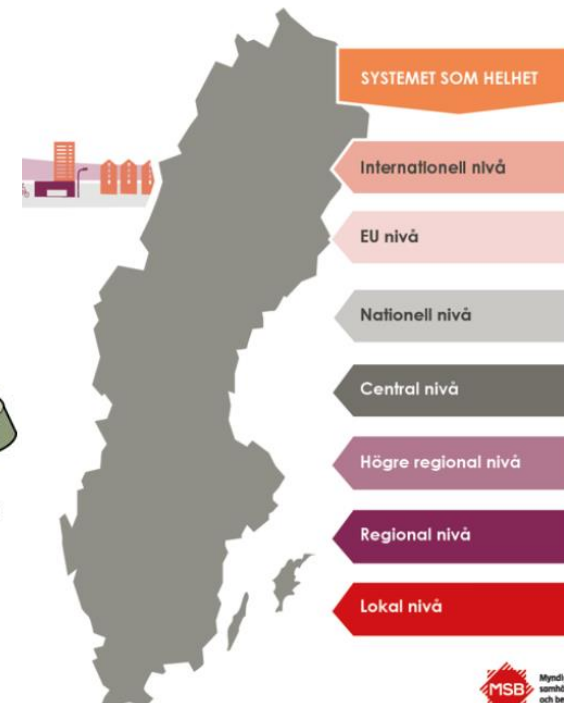
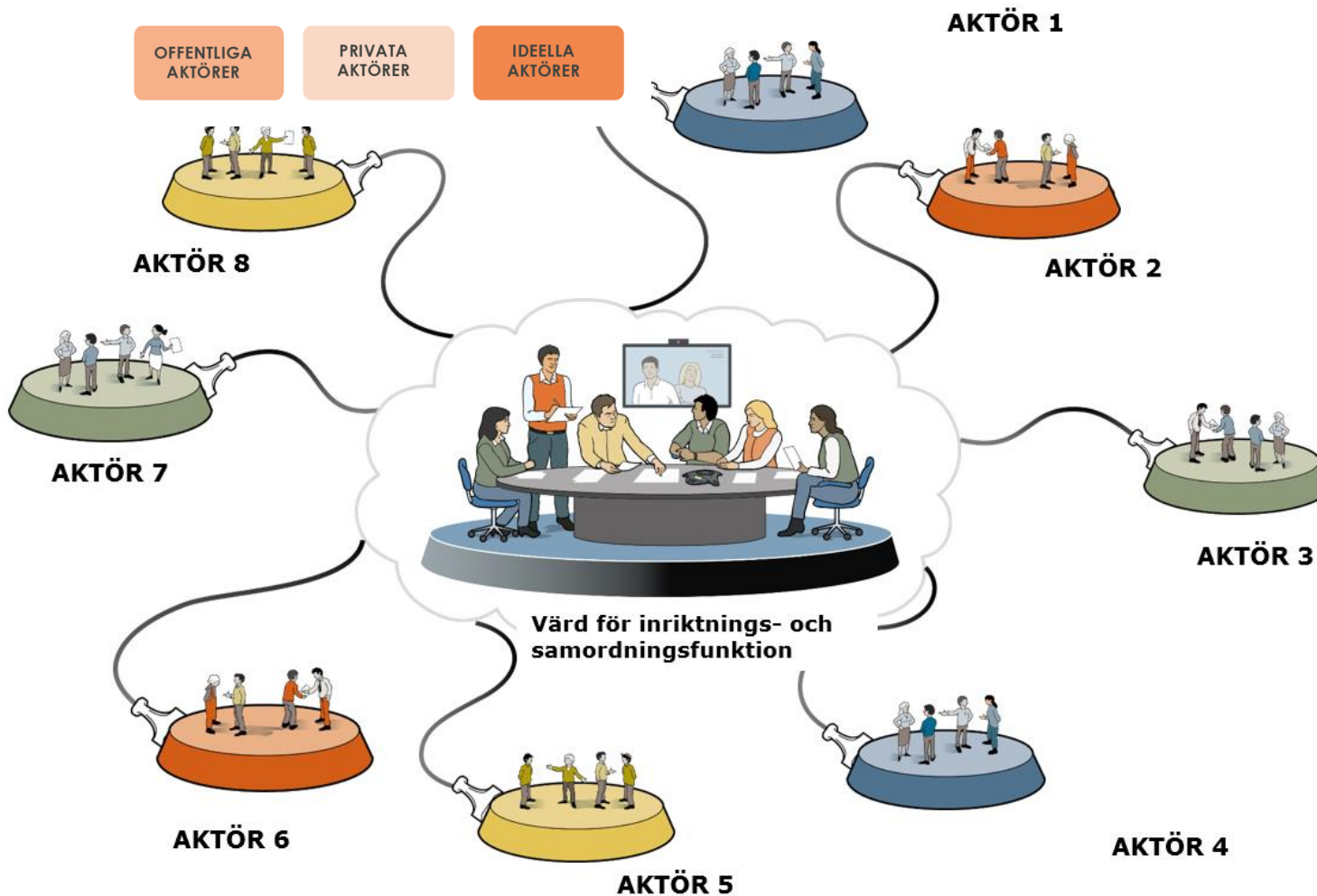
Ledning

## FUNKTIONER

# Samverkan och ledning



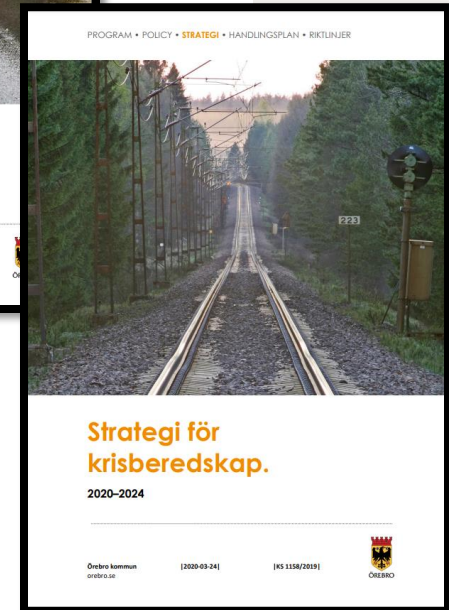
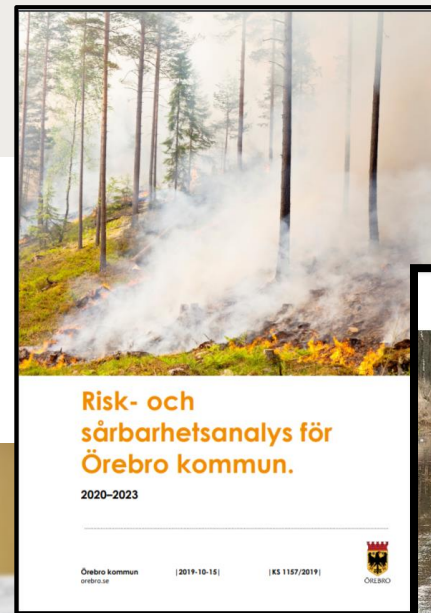
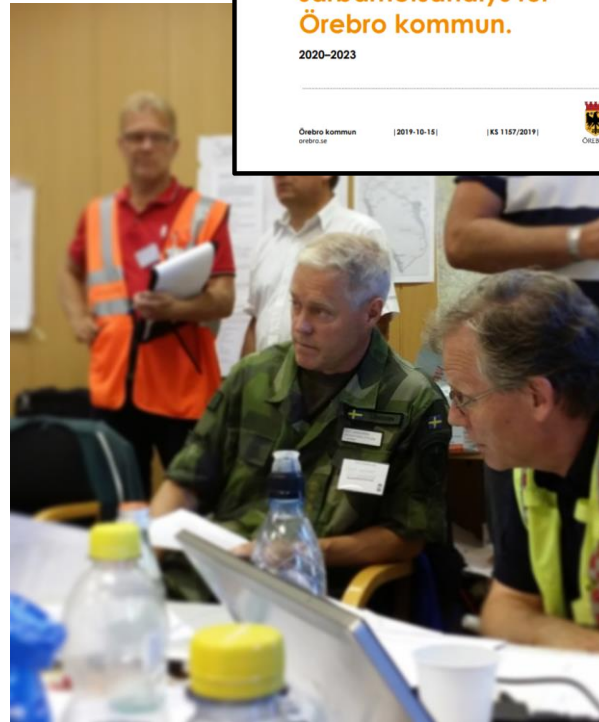
Inriktning och samordning



# Kommunens uppgifter

Risk- och sårbarhetsanalyser  
Krisledning vid inträffade händelser  
Utveckla krisberedskapsförmåga  
Geografiskt områdesansvar  
Kontinuitet och ansvar i kommunala grunduppdraget

Säkerhetskydd  
Krigsorganisation



# Kommunens roll

Samhällsviktig verksamhet  
Kommunalteknisk infrastruktur

Geografiskt områdesansvar  
Rapportera till andra aktörer

POSOM  
Socialjour, Miljöjour, Snöröjningsjour, Gatujour, VA jour  
Tjänsteman i beredskap

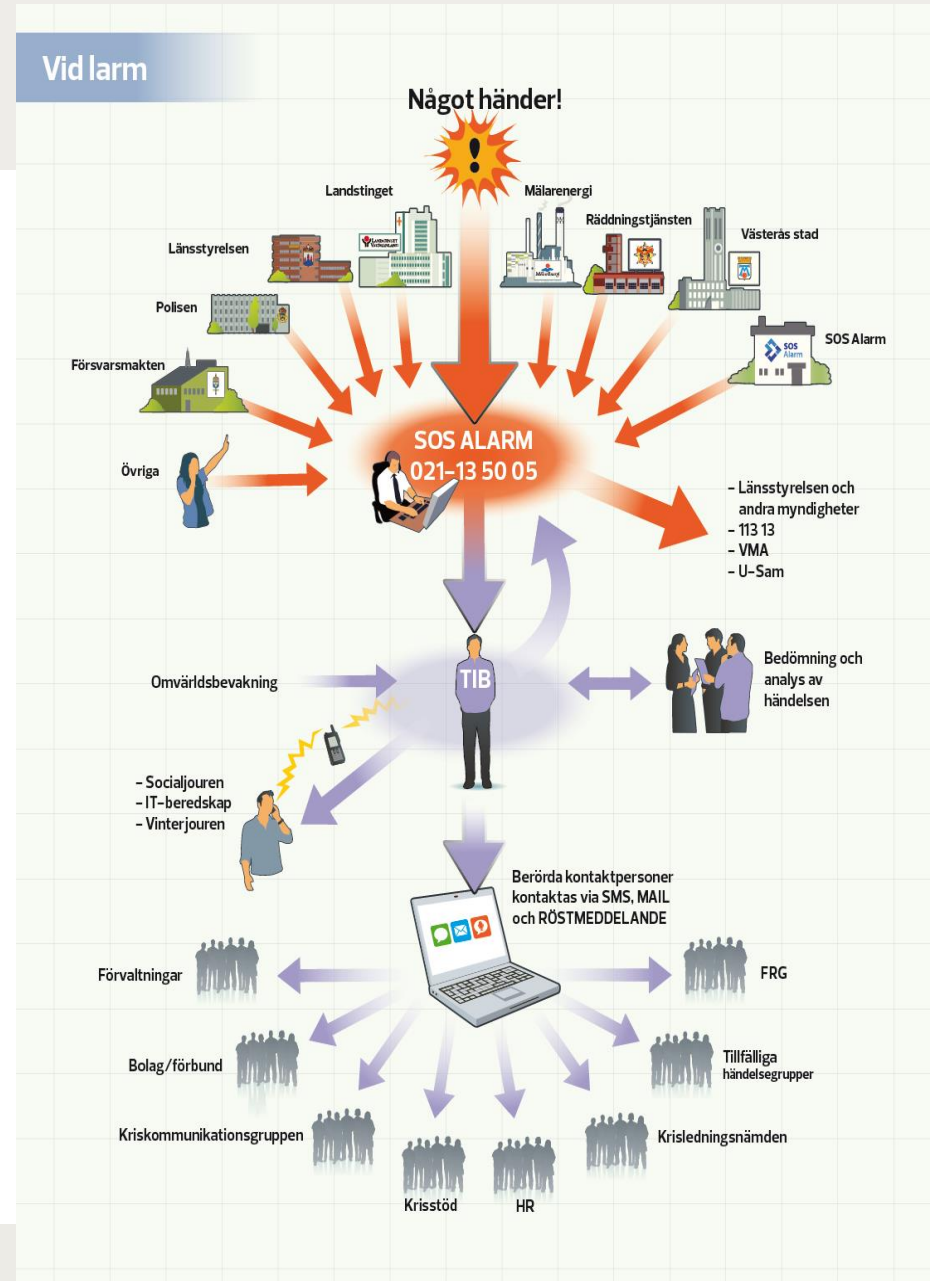
# Tjänsteman i beredskap, TIB

Bemannas dygnet runt året runt  
(säkerhetsavdelningen).

- Ingång till kommunen för andra aktörer
- Funktion för att effektivt starta upp krisledning inom kommunen.
- God kunskap om krisberedskapssystemet

Under 2020 påbörjas ett arbete med Kommunikatör i beredskap, KIB

*Ersätter inte övriga jourer som exempelvis miljöjouren, socialjouren, VA-jouren, gatujour mfl.*



# Krisstödorganisation- POSOM



Foto: Christian Lärk

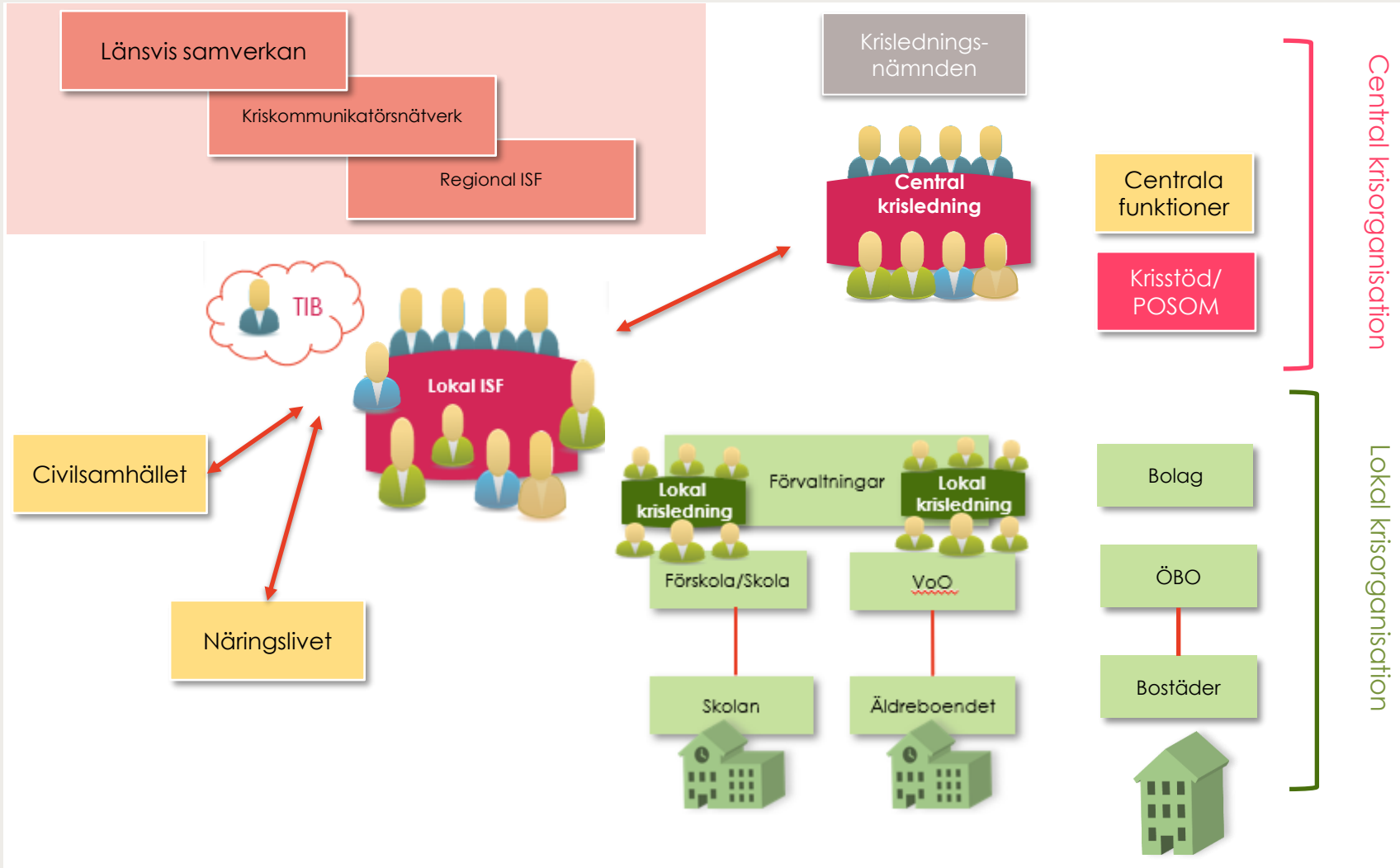
## Stöd för psykosocialt omhändertagande

Kommunen har ansvar för stöd till personer som inte hanteras av vården (skadade, anhöriga)

*POSOMs uppdrag är att vara stöd till allmänheten. Stöd till personal ges via avtal som finns hos HR.*

I Örebro kommun ligger POSOM-uppdraget på Socialjouren/mottagningsenhet  
POSOM gruppen nås via TIB

# Krishantering i kommunen



Krishantering är ett lagspel - men med ett tillfälligt sammansatt lag för varje händelse

# Erfarenheter

## Skogsbranden 2014

Gåvohantering

- Otippat mycket gåvor
- Lager och logistik
- Styrning

Spontanfrivilliga och FRG

## Flyktingsituationen 2015

Civilsamhället som helhet

## Skogsbränderna 2018

RK samordnade frivilliga nationellt

## Ukrainska flyktingar 2022

Gåvohantering

Spontanfrivilliga

Civilsamhället i stort



# Slutsatser

Allmänhet och civilsamhället ofta först på plats

Bäst lokalkännedom finns hos dom som lever och verkar i lokalsamhället

Systemet pratar ofta om det allmänna och allmänheten, civilsamhällsorganisationer behöver ses som en aktör och resurs i det perspektivet.

Det allmänna behöver skapa rutiner och arbetssätt för hur man kan inkludera civilsamhället som en naturlig resurs i hantering vid händelser (systemet är inte konstruerat för det)



# Åtgärder

## **Samordnare mot Civilsamhället**

Anna Fogel

## **Interreligiösa rådet**

## **Röda korset**

Avsiktsförklaring om samarbete

- Gåvohantering
- Organisation av spontanfrivilliga

Samverkan, samträning, övning och utbildning.

# Trygghetspunkter

"Särskilda samlingsplatser vid kriser"

## Erfarenheter:

Flexibilitet

Crowd-sourcing

Allas ansvar

Varierande utbud

