

# Delårsrapport med prognos 1, 2019

**Programnämnd samhällsbyggnad – inklusive  
programnämndens egen verksamhet**

Beslutad av Programnämnd samhällsbyggnad, den 5 juni 2019, § 58

---

## Innehåll

<b>1 Förslag till beslut.....</b>	<b>3</b>
<b>2 Programdirektörens bedömning och analys .....</b>	<b>4</b>
2.1 Programdirektörens analys av verksamhetens resultat .....	4
2.2 Framåtblick.....	5
<b>3 Delårsresultat och prognos 1 för år 2019 .....</b>	<b>8</b>
3.1 Ekonomi.....	8
3.2 Ekonomikommentarer - driftverksamhet.....	11
3.3 Ekonomikommentarer – investeringar .....	14
<b>4 Analysunderlag .....</b>	<b>17</b>
4.1 Resultat – Ekonomi.....	17
4.1.1 Ekonomiskt resultat - skattefinansierad verksamhet.....	17
4.1.2 Ekonomiskt resultat - taxefinansierad verksamhet .....	18
4.1.2 Intäkts- och kostnadsutveckling .....	18
4.1.3 Investeringar.....	19
<b>5 Uppföljning av programnämndens nämndens egen verksamhet.....</b>	<b>21</b>
5.1 Förvaltningschefens bedömning och analys.....	21
5.2 Delårsresultat och prognos 1 för år 2019 .....	24
5.3 Analysunderlag .....	29
5.4 Bilagor – den egna verksamheten .....	36
<b>6 Bilagor – Programnämnd Samhällsbyggnad .....</b>	<b>37</b>

# 1 Förslag till beslut

Programnämnd Samhällsbyggnads skattefinansierade verksamheters samlade prognos för 2019 uppgår till en negativ budgetavvikelse på -33,6 mnkr, vilket motsvarar en negativ avvikelse på 5 % av aktuell budgetram. De negativa avvikelserna hänförs till programnämnd Samhällsbyggnads egen verksamhet, Tekniska nämnden samt Fritidsnämnden. Övriga driftsnämnder samt programgemensamt redovisar ingen avvikelse eller mindre positiva avvikelser. Den negativa prognosen hänförs till Tekniska nämnden och vinterväghållningen med -16 mnkr och programnämnd Samhällsbyggnads egen verksamhet och färdtjänsten med - 21,2 mnkr. Inom både vinterväghållningen och färdtjänsten ser den negativa avvikelsen ut att bli högre än föregående år. När det gäller färdtjänsten har Örebro kommun kostnadsansvar och beställer färdtjänsten av Region Örebro Län som är utförare och debiterar på löpande räkning, och därmed har Örebro kommun få möjligheter att påverka kostnadsutvecklingen.

Den taxefinansierade verksamheten, inklusive fordonsgasen, prognosticerar en negativ budgetavvikelse på -3,5 mnkr. Avvikelsen fördelar sig mellan avfall -3,1 mnkr samt fordonsgas -0,4 mnkr. Avfallsverksamheten planerade i budget för en avvikelse på cirka 2,7 mnkr, men prognosen pekar nu på att det kommer bli ca 0,4 mnkr högre. Den negativa avvikelsen inom avfall minskar det egna kapitalet.

Programområdet prognostiserar att klara det årliga effektiviseringskravet inom alla driftsnämnder, bortsett från kollektivtrafiken. Även det utökade effektiviseringskravet på 5 mnkr prognostiseras kunna hanteras.

Av total investeringsbudget, innan beslut om revidering tas i juni, prognostiseras 56 % av de skattefinansierade medlen och 63 % av de avgiftsfinansierade medlen att nyttjas under 2019.

Kommunstyrelseförvaltningens förslag till Programnämnd samhällsbyggnad

1. Programnämnd samhällsbyggnad fastställer delårsrapport med prognos 1 för 2019, som även inkluderar den egna verksamheten.
2. Delårsrapporten överlämnas till Kommunstyrelsen för vidare hantering.
3. Programnämnd samhällsbyggnad ger de driftsnämnder som redovisar negativ prognos i delår 1 i uppdrag att ta fram åtgärder för att minska prognostiserad avvikelse för 2019 i syfte sträva mot en budget i balans. Redovisning av åtgärder och effekter ska ske skriftligt som en del i Delårsrapport med prognos 2 2019.

## 2 Programdirektörens bedömning och analys

### 2.1 Programdirektörens analys av verksamhetens resultat

Programnämnd Samhällsbyggnads samlade prognos för 2019 för de skattefinansierade verksamheterna redovisar en negativ budgetavvikelse på -33,6 mnkr, vilket motsvarar en avvikelse på 5 % av aktuell budgetram. De negativa avvikelserna återfinns inom programnämnd Samhällsbyggnads egen verksamhet, Tekniska nämnden samt Fritidsnämnden.

Byggnadsnämnden redovisar en prognos utan avvikelse och Miljönämnden och Kulturnämnden redovisar prognoser med mindre positiva avvikelser. Även inom programgemensamt prognosticeras mindre positiva avvikelser. Den negativa prognosen hänförs till Tekniska nämnden och vinterväghållningen med -16 mnkr och programnämnd Samhällsbyggnads egen verksamhet färdtjänsten, med - 21,2 mnkr. När det gäller färdtjänsten har Örebro kommun kostnadsansvar och beställer färdtjänsten av Region Örebro Län som är utförare och debiterar på löpande räkning, och därmed har Örebro kommun få möjligheter att påverka kostnadsutvecklingen.

Programnämnd samhällsbyggnads egen verksamhet har ett uppdrag enligt programplanen att, tillsammans med regionen, driva på arbetet med färdtjänstens ekonomiska utveckling och ta fram åtgärdsförslag för att minska kostnaderna. Åtterrapporering ska ske skriftligt som en del i Delårsrapport 1 och 2, samt årsberättelse, vilket i denna rapport framgår under kapitel 5.21.

Inom både vinterväghållningen och färdtjänsten ser den negativa avvikelsen ut att bli högre än föregående år. Kostnadsutvecklingen inom båda dessa områden har en koppling till den växande kommunen och senaste årens demografiutveckling, men har ej volymkompenserats i budget för detta, vilket är en av anledningarna till redovisade negativa avvikelser. Att kostnaderna ökat jämfört mot 2018 beror inom färdtjänsten främst på nya avtal och inom vinterväghållningen på ökade kostnader för halkbekämpning, snöbortforsling och snöröjning under början av 2019. Exklusive dessa två områden skulle programnämnd Samhällsbyggnads prognos för 2019 uppgå till en positiv avvikelse på 3,6 mnkr. En mer detaljerad förklaring till prognosen för programområdets nämnder ges under avsnitt 3.1.

Programområdet tilldelades inför 2019 ett effektiviseringskrav på 6,3 mnkr, vilket motsvarar 1 % procent fördelades proportionerligt till driftsnämnderna att hantera i sin internbudget, och enligt prognos ser effektiviseringskravet ut att uppnås för alla driftsnämnder, förutom den del av programnämndens egen verksamhets effektiviseringskrav som fördelats till kollektivtrafiken. Arbetet med att ta fram förslag på åtgärder för att minska kostnaderna inom färdtjänsten pågår, men inga åtgärder ser ut att kunna ge önskad effekt redan under 2019. För att hantera effektiviseringskravet kommer övriga kostnader inom kollektivtrafiken behöva ses över under resterande del av året för att undersöka möjlighet att uppfylla effektiviseringskravet på annat håll inom kollektivtrafiken än inom färdtjänstens ekonomi.

Under våren tilldelades även Programnämnd Samhällsbyggnad ett utökat effektiviseringskrav på 5 mnkr till förmån för ombudgetering till Programnämnd Barn och utbildning. Effektiviseringskravet fördelades till driftsnämnderna utifrån en jämn

fördelning utifrån procentuell andel av aktuell budgetram i februari 2019, men där Miljönämnden och Byggnadsnämnden undantogs på grund av att större delen av deras verksamheter är avgiftsfinansierade. Alla driftsnämnder har tagit fram förslag för hantering av tilldelat belopp, som antingen har beslutats i respektive driftsnämnd eller kommer beslutas i juni, och prognostiserar kunna hantera det utökade effektiviseringskravet och uppnå förväntade effekter under 2019. Dock kommer en del av åtgärderna enbart vara kortsiktiga lösningar för 2019, men för dessa pågår arbete med att ta fram långsiktiga förslag för 2020.

Av Programnämnd Samhällsbyggnads samlade investeringsbudget 2019 för skatte- och taxefinansierade investeringar (inkl. överförda medel från 2018) prognostiseras 56 % samt 63 % att förbrukas under året. Förslag på revidering av både den skatte- och taxefinansierade investeringsbudgeten förväntas beslutas enligt förslag i Kommunstyrelsen i juni. Prognosen är lagd med hänsyn till kommande revideringar och efter revidering prognostiseras 64 % samt 80 % av investeringsbudgeten förbrukas under 2019. Den relativt låga investeringsprognosen i relation till budget beror bland annat på att investeringar släpar efter på grund av fortsatt resursbrist av projektledare inom Tekniska förvaltningen för att hantera beställningar från Stadsbyggnad samt brist på utförare (både externa och interna).

## 2.2 Framåtblick

Inte sedan 60-talet har Örebro kommun stått inför den tillväxt vi ser nu och med det ökar behoven hos enskilda medborgare, grupper och verksamheter/företag. Det huvudsakliga uppdraget för programområde Samhällsbyggnad är att bygga, utveckla och säkra förutsättningar och kapacitet för den hållbara kommunen.

### Ekonomi i balans

En stor utmaning för hela programområdet är att med befintliga budgetmedel samt årliga budgetreduceringar till följd av effektiviseringskrav hantera investeringar och drift i den växande kommunen, både utifrån yta och demografi. För att klara en ekonomi i balans krävs att alla nämnder arbetar med omprövningar och effektiviseringar av verksamheter och arbetssätt, genom att bland annat titta på ambitionsnivåer samt utvärdera vad vi ska fortsätta göra eller inte göra utifrån lagstyrd/frivillig verksamhet. Detta har påbörjats inom alla driftsnämnder samt att diskussioner även förs samlat för hela programområdet.

### Minskade klyftor i en hållbart växande kommun

Ett av de politiska fokusområdena för mandatperioden handlar om att minska klyftor. En utmaning för Samhällsbyggnad kopplad till det handlar om att se systemkopplingar mellan de tre programområdena och lösningar som berör fler i samhället än enbart kommunen. Exempelvis kan detta handla om att skapa förutsättningar för arbete, planera för integrerade stadsdelar som möjliggör för människor att mötas över socioekonomiska gränser. Planeringen kan även bidra till bättre skolmiljöer, förbättrad folkhälsa samt skapa goda förutsättningar för alla olika målgrupper i samhället. Detta kan vara svårt eftersom det handlar om komplexa sammanhang där inte en enskild part äger frågan, utan det krävs samordning, olika kompetenser och tydlighet.

### Bostäder för alla

För att skapa bostäder för alla är en förutsättning att hitta möjligheter för att bygga billigare bostäder som är hållbara ur ekologiskt, socialt och ekonomiskt perspektiv. Det blir viktigt att hitta nya och effektiva arbetssätt inom gällande lagstiftning och ha mod och resurser att prova nya lösningar och vara proaktiv. Det krävs väl fungerande arbetssätt och strukturer inom programområdet, med andra aktörer samt med de politiska uppdragsgivarna. Detta är centralt för fungerande flöden och goda resultat.

Avgörande är även att ha en god dialog och välfungerande samarbeten internt i kommunen, med kommunala bolag, marknadsaktörer, statliga myndigheter, intresseorganisationer med flera. Man behöver utveckla dialogen med externa aktörer för att möjliggöra den byggnation som krävs och för en gemensam förståelse för planerings- och markanvisningsprocesserna. Detta är avgörande för att Örebro kommun ska vara fortsatt attraktivt för byggaktörer inom bostadssektorn.

### **Fungerande infrastruktur och investeringsprocess**

Att skapa förutsättningar för en fungerande infrastruktur i en god bebyggd miljö krävs för en hållbart växande kommun som Örebro. Komplexiteten är stor, med många aktörer, och olika perspektiv behöver komma in i ett tidigare skede än idag.

Flera steg framåt har till exempel tagits i arbetsprocesserna kring infrastruktur och trafikplaneringen vid etableringen av förskolor och skolor. Programområdet har därmed haft, och kommer fortsatt ha, en viktig roll i att bidra till det kommungemensamma fokusområdet om förbättrade skolresultat. Men det krävs mer för att skapa bättre verktyg och beslutsunderlag för planering av infrastruktur i den växande kommunen. Dels behöver vi bli bättre på att samordna genomförandet av nya infrastruktursatsningar och dels behöver vi arbeta mer med strategisk kommunikation när det gäller satsningar på infrastruktur. Det är därför fortsatt viktigt att synliggöra konsekvenserna av den växande kommunen.

Kommunen står inför stora behov av såväl nyinvesteringar som reinvesteringar i den fysiska miljön, till exempel gällande gator och parker. Det är viktigt att verksamheterna på ett tydligt sätt och i ett tidigt skede lyfter upp behoven av reinvesteringar och nyinvesteringar, för att bland annat skapa bättre förutsättningar för planering och samordning inom programområdet och de andra två programområdena. I samband med detta behöver även investeringarnas driftskostnadskonsekvenser tydliggöras än mer och eventuellt behov av ökat budgetutrymme, alternativt behov av prioriteringar och ambitionsnivå, behöver klargöras.

### **Dialog och samverkan med medborgarna och civila samhället**

En smart stad/kommun byggs i dialog med dess medborgare, företagare och civila samhället. Örebroarna måste involveras mer i de gemensamma utmaningarna genom information, dialog och medskapande. Förutom dialog är samverkan med det civila samhället en förutsättning för en hållbar kommun med minskade klyftor. Här är utmaning att utöver lagstadgade processer ha möjlighet till att prioritera denna typ av arbete, och inom programområdet ha resurser och kompetens att hantera denna typ av dialog.

### **Smart och trygg kommun med digitala lösningar**

En smart och hållbar stad/kommun präglas av ändamålsenliga lösningar som förenklar för dess medborgare, företagare och brukare. I en smart stad/kommun är planeringsprocesserna integrerade med varandra, över gränserna och stuprören. Här säkras ett ekologiskt-, socialt- och ekonomiskt perspektiv.

Med hjälp av digitalisering, digitala verktyg och smarta lösningar kan en smart och hållbar stad/kommun skapas. En förutsättning för detta är att kunna frigöra tid för att jobba med denna typ av utveckling, vilket blir en utmaning att göra och samtidigt leverera på grunduppdrag. För att lyckas med den här utvecklingen och uppnå det resultat och effekter vi vill se är det viktigt att drivet och utvecklingen kommer från de nämnder och förvaltningar som ansvarar för verksamheten. Det är även viktigt med central

samordning för att säkerställa att vi inte jobbar med parallella lösningar inom kommunen, vilket grundar sig i att ha ett effektivt resursutnyttjande inom kommunen.

### **Effektiv planering för tillväxt och utveckling**

Programområde Samhällsbyggnad måste arbeta för att verksamheterna inom programområdet ska bli mer effektiva. Den växande kommunen och det ökande demografiska trycket berör i stort sett alla verksamheter inom programområdet, vilket genererar volymökningar och kostnader relaterat till detta. Intäkterna växer inte i samma takt, vilket leder till att programområdets verksamheter måste bli mer effektiva för att klara att fortsätta bedriva verksamheterna med samma kvalitet som idag. Alternativt är annars att sänka kvaliteten på det som erbjuds och levereras. För att kunna hantera detta är det viktigt att verksamheterna har resurser och kompetens för att kunna göra analyser kring detta och stärka verksamheterna med strategisk kompetens som stöd i detta arbete och utvecklingen framåt.

Samhällsbyggnad ska fortsätta utveckla arbetet med att samarbeta med övriga programområden. Idag pågår ett samarbete med programnämnd barn och utbildning, men behöver utvecklas även för Social Vålfärd samt de kommunala bolagen (f.d. HULT numera LSK (långsiktig samordning kommunkoncernen (inom samhällsbyggnadsområdet)). Det är en utmaning att kunna investera och prioritera tid i denna typ av strategiska satsningar som kanske inte ger effekt idag utan längre fram i tiden, utifrån den arbetsbelastning som förvaltningarna har idag samt att samtidigt leverera på grunduppdrag. Man behöver möjliggöra att nyckelpersoner som behövs för att driva denna utveckling framåt skapas utrymme för det. Kopplat till det finns en utmaning att förankra och skapa förståelse för att den här typen av utvecklingsarbete kanske inte innebär konkreta förändringar här och nu, utan att det kan ta tid och även kräva större kulturförflyttningar.

### **Lokalförsörjning**

Kommunen står inför tuffa ekonomiska förutsättningar. Allt färre ska försörja allt fler samtidigt som vi växer som kommun och behöver investera i nya lokaler, ny infrastruktur etc. Detta ställer krav på att vi på ett mer strategiskt och effektivt sätt nyttjar våra resurser för att skapa mest nytta för medborgarna. Lokalförsörjningen är en central och viktig funktion i kommunen och för kommunkoncernen. Arbete med att integrera lokalförsörjningsprocessen inom Samhällsbyggnad, de övriga programområdena samt de kommunala bolagen pågår.

Arbetet handlar bland annat om att säkerställa en väl fungerande mötes- och lokalförsörjningsprocess. När vi optimerat dessa flöden, tydliggjort förutsättningar och synkat planeringen i tidigare skeden, kan vi skapa bättre långsiktighet och bättre ekonomiska förutsättningar för kommunen.

### **Kompetensförsörjning**

En viktig utmaning för programområde Samhällsbyggnad är kompetensförsörjningen och vi som arbetsgivare behöver jobba strukturerat för att behålla befintliga resurser och attrahera nya. En långsiktig och hållbar kompetensförsörjning är en av de viktigaste bitarna för att hålla uppe god leverans med hög kvalitet till medborgare och kunder.

## 3 Delårsresultat och prognos 1 för år 2019

### 3.1 Ekonomi

Programnämnd Samhällsbyggnad uppvisar till och med april en samlad negativ avvikelse jämfört mot periodens budget på -22,8 mnkr. De nämnder som redovisar negativa avvikelser för perioden är Byggnadsnämnden, Tekniska nämnden samt Fritidsnämnden. Inom Byggnadsnämnden beror detta på att intäkter inom de avgiftsfinansierade verksamheterna släpar efter, och kan förklaras med att svårigheter med att redovisa utfall i balans på 4 månader då bygglov- och detaljplanprocesserna tar lång tid och intäkter inkommer därmed inte proportionerligt månadsvis under året. Inom Tekniska nämnden är det främst vinterväghållningen som genererar den negativa avvikelsen då helårsbudgeten redan har överskridits. Inom Fritidsnämnden beror avvikelsen främst på dubbeldebitering av internhyror april, vilket kommer korrigeras i maj. En mer detaljerad förklaring till avvikelsen inom respektive nämnd ges under avsnitt 3.1.

Programnämnd Samhällsbyggnads samlade prognos för 2019 för de skattefinansierade verksamheterna redovisar en negativ budgetavvikelse på -33,6 mnkr, vilket motsvarar en avvikelse på 5 % av aktuell budgetram. De negativa avvikelserna återfinns inom programnämnd Samhällsbyggnads egen verksamhet, Tekniska nämnden samt Fritidsnämnden. Byggnadsnämnden redovisar en prognos utan avvikelse och Miljönämnden och Kulturnämnden redovisar prognoser med mindre positiva avvikelser. Även inom programgemensamt prognosticeras mindre positiva avvikelser. Den negativa prognosen hänförs till Tekniska nämnden och vinterväghållningen med -16 mnkr och programnämnd Samhällsbyggnads egen verksamhet färdtjänsten, med -21,2 mnkr. Inom både vinterväghållningen och färdtjänsten ser den negativa avvikelsen ut att bli högre än föregående år. Kostnadsutvecklingen inom båda dessa områden har en koppling till den växande kommunen och senaste årens demografiutveckling, men har ej volymkompenserats i budget för detta, vilket är en av anledningarna till redovisade negativa avvikelser. Att kostnaderna ökat jämfört mot 2018 beror inom färdtjänsten på nya avtal och inom vinterväghållningen på ökade kostnader för halkbekämpning, snöbortforsling och snöröjning under början av 2019. Exklusive dessa två områden skulle programnämnd Samhällsbyggnads prognos för 2019 uppgå till en positiv avvikelse på 3,6 mnkr. En mer detaljerad förklaring till prognosen för programområdets nämnder ges under avsnitt 3.1.

En stor utmaning för hela programområdet är att med befintliga budgetmedel samt årliga budgetreduceringar till följd av effektiviseringskrav hantera investeringar och drift i den växande kommunen, både utifrån ökad yta och demografi. För att klara en ekonomi i balans krävs att alla nämnder arbetar med omprövningar och effektiviseringar av verksamheter och arbetssätt, genom att bland annat titta på ambitionsnivåer samt utvärdera vad vi ska fortsätta göra eller inte göra utifrån lagstyrd/frivillig verksamhet. Detta har påbörjats inom alla driftsnämnder samt att diskussioner även förs samlat för hela programområdet.

#### Effektiviseringskrav

Programområde Samhällsbyggnad tilldelades inför 2019 ett effektiviseringskrav på 6,3 mnkr, vilket motsvarar 1 % procent av programområdets budgetram vid ingång till 2019. Effektiviseringskravet har fördelats proportionerligt till driftsnämnderna att hantera i sin internbudget.

Miljönämndens andel av effektiviseringskravet för 2019 uppgick till 161 tkr. Effektiviseringskravet har hanterats genom minskade utbildningskostnader i och med miljösamverkan, ökad grad av debitering till verksamhetsutövare samt digitalisering



av ärendeprocessen. Effektiviseringskravet prognostiseras att ge de förväntade effekterna och ser därmed ut att uppnås, detta även utifrån nämndens positiva prognos.

Byggnadsnämndens andel av effektiviseringskravet uppgick till 55 tkr, och hanterades genom att minska nämndens budgetram för arvoden och omkostnader, då den under de senaste åren redovisat positiva avvikelser och därmed klarat sig med mindre budgetram. Det ansågs därmed mest motiverat att reducera nämndens budget än att minska den låga andel skattefinansierad budget som nämnden har för tillsyn, kulturmiljövård samt del av detaljplans verksamhet som avser skattefinansierade planer Enligt prognos 2019 ser effektiviseringskravet ut att uppfyllas.

Kulturnämnden andel av effektiviseringskravet uppgick till 1 888 tkr. Kulturnämnden beslutade även om att utöka effektiviseringskravet med 210 tkr för att möta kostnadsökningarna för lokalhyra i Citypassagen. Kulturnämnden har tagit fram ett flertal åtgärder för att hantera effektiviseringskravet (se Bilaga 6.2 Tabell 1). Alla föreslagna åtgärder förutom två, ser ut att ge förväntat resultat, och de som ej bedöms ge önskad effekt har istället hanterats genom att minska planeringsreserven, vilket motsvarar 360 tkr.

Fritidsnämndens effektiviseringskrav uppgick till 1 515 tkr, och har fördelat mellan enheterna Wadköping och Karlslund, fritidsverksamhet samt förvaltningsledning, enligt Bilaga 6.2 Tabell 2 Föreslagna åtgärder har genomförts och förväntas ge önskat resultat.

Tekniska nämndens andel av effektiviseringskravet uppgick till 1 549 tkr, vilket nämnden främst har hanterats genom ökade parkeringsintäkter i och med helårseffekt av de områden som utökades under 2018. Effektiviseringskravet ser ut att uppfyllas i och med nämndens prognos, där den negativa avvikelsen hänförs till annan verksamhet.

Programnämnd Samhällsbyggnads egen verksamhets andel av effektiviseringskrav uppgick till 1 067 tkr, vilket fördelades till Stadsbyggnad inkl. mark med 605 tkr och kollektivtrafiken 442 tkr. Effektiviseringskravet har inom programnämndens egen verksamhet hanterats gemensamt för Stadsbyggnad och mark och fastighet och genom ett samlat arbete med att hantera den ökade lokalomkostnaden som nämnden kommer ha fr.o.m. våren 2019 i och med flytten till Citypassagen. Åtgärder som vidtagits är bland annat att minska konsultbudget inom planeringsavdelningen, reducera budgeterad tjänst för kommunikationsansvarig inom mark- och exploateringsavdelningen som istället lösts genom befintlig personal samt minskad budget för förvaltningsövergripande utbildningssatsningar. Åtgärderna innebar därmed både effektiviseringar samt kostnadsminskningar, och effektiviseringsuppdraget ser för Stadsbyggnad (inkl. mark och fastighet) ut att uppfyllas. Inom kollektivtrafiken har hela effektiviseringskravet hanterats inom färdtjänsten då det är inom det området som behov av åtgärder för kostnadsminskning är störst, men i och med den negativa prognosen ser inte effektiviseringskravet ut att uppfyllas för 2019. Arbete med att ta fram förslag på åtgärder för att minska kostnaderna inom färdtjänsten pågår, men inga åtgärder ser ut att kunna ge önskad effekt redan under 2019. För att hantera effektiviseringskravet kommer övriga kostnader inom kollektivtrafiken behöva ses över under resterande del av året för att undersöka möjlighet att uppfylla effektiviseringskravet på annat håll inom kollektivtrafiken än inom färdtjänstens ekonomi.

Under våren tilldelades även Programnämnd Samhällsbyggnad ett utökat effektiviseringskrav på 5 mnkr till förmån för ombudgetering till Programnämnd Barn och utbildning. Effektiviseringskravet fördelades till driftsnämnderna utifrån en jämn fördelning utifrån procentuell andel av aktuell budgetram i februari 2019, men där

Miljönämnden och Byggnadsnämnden undantogs på grund av att större delen av deras verksamheter är avgiftsfinansierade.

Tekniska nämnden tilldelades 1 224 tkr av det utökade effektiviseringskravet, och beslut om fördelning kommer fattas i Tekniska nämnden i juni. Föreslagen fördelning innebär att större delen fördelas till park och gata, och mindre delar till fordon och stab. Under 2019 kommer detta att hanteras genom mer kortsiktiga åtgärder såsom att ej tillsätta vakanser omgående samt allmän kostnadsåterhållsamhet inom nämnden. Ett arbete pågår i ledningsgruppen med att titta på mer långsiktiga effektiviseringar och besparingsförslag inför 2020 och framåt, men det arbetet är ej färdigt och inte presenterat för Tekniska nämnden ännu, utan är i dagsläget en fråga som förvaltningen jobbar med. Det som arbetas med är att exempelvis se över ambitionsnivåer kopplat till lagstyrd/frivillig verksamhet. Förvaltningen ser att det kommer behövas beslut gällande vad man ska fortsätta göra, och då utifrån ambitionsnivå, samt om man ska sluta göra vissa saker. En utmaning är att många åtgärder kräver viss framförhållning då förvaltningen sitter fast i avtal för många av de möjliga förslagen.

Kulturnämnden tilldelades 1 578 tkr av det utökade effektiviseringskravet och förvaltningen har arbetat fram förslag på ett flertal åtgärder för att hantera detta. Ett antal förslag ger enbart tillfällig effekt 2019, men kommer då istället hanteras på nytt 2020 för permanent effekt. Beslut om föreslagna åtgärder har fattats i Kulturnämnden enligt Km 297/2019, och effekterna förväntas uppnås under 2019. För detaljerad beskrivning av åtgärderna, se Bilaga 6.2 Tabell 3.

Fritidsnämnden tilldelades 1 256 tkr av det utökade effektiviseringskravet och förvaltningen har arbetat fram förslag på ett flertal åtgärder för att hantera detta. Ett antal förslag ger enbart tillfällig effekt 2019, men kommer då istället hanteras på nytt 2020 för permanent effekt. Beslut om föreslagna åtgärder har fattats i Fritidsnämnden enligt Ft 194/2019, och effekterna förväntas uppnås under 2019. För detaljerad beskrivning av åtgärderna, se Bilaga 6.2 Tabell 3.

Programnämnd Samhällsbyggnads egen verksamhet tilldelades 943 tkr av det utökade effektiviseringskravet. Förvaltningens ledningsgrupp har tagit fram förslag på hantering vilket ska upp för beslut i nämnden i juni. Föreslagna åtgärder prognostiseras ge förväntad effekt under 2019. För detaljerad beskrivning av föreslagna åtgärder, se Bilaga 6.2 Tabell 3.

### **Planeringsreserv**

Programnämnd Samhällsbyggnad hade inför 2019 3 380 tkr i sin planeringsreserv att fördela. Av dessa fördelades totalt 1 161 tkr ut i beslut i programplanen, därmed kvarstod 2 219 tkr att kunna nyttja under året. Under våren har beslutats att fördela nyttja ytterligare 1 025 tkr, och därmed kvarstår i dagsläget 1 194 tkr att kunna fördela under årets kvarvarande månader. Prognosen är att medlen kommer att nyttjas under året.

### **Investeringar**

Programnämnd Samhällsbyggnads samlade investeringsbudget 2019 (inkl. överförda medel från 2018) uppgår till 1 519,7 mnkr, varav skattefinansierade 1 048,3 mnkr och taxefinansierade investeringar 471,4 mnkr. Av dessa är 553,8 mnkr samt 98,8 mnkr överförda medel från 2018. Under första tertiet har 72,6 mnkr nyttjats för skattefinansierade investeringar och 54,9 mnkr för taxefinansierade investeringar, vilket motsvarar en förbrukning av total investeringsbudget på 7 % och 12 %. Enligt prognos förväntas 590,7 mnkr samt 297,2 mnkr att nyttjas under året vilket motsvarar 56 % och 63 % av total investeringsbudget för 2019.

Programnämnd samhällsbyggnad har dock reviderat den skattefinansierade investeringsbudgeten för 2019 (inkl. överförda medel) med 132,4 mnkr och beslut om denna revidering förväntas tas enligt förslag i Kommunstyrelsen i juni. Prognosen är därmed lagd med hänsyn tagen till dessa revideringar, vilket också är en förklaring till den relativt låga prognosen. Efter revidering innebär det en prognos om att 64 % av den totala skattefinansierade investeringsbudgeten kommer nyttjas under 2019.

Även den taxefinansierade budgeten har reviderats för 2019, motsvarande cirka 101,4 mnkr. Efter revidering innebär det en prognos på att förbruka cirka 80 % av total investeringsbudget för 2019.

Orsak till den relativt låga investeringsprognosen i relation till budget är bland annat att investeringar släpar efter på grund av fortsatt resursbrist av projektledare inom Tekniska förvaltningen för att hantera beställningar från Stadsbyggnad samt brist på utförare (både externa och interna). Detta tydliggörs även inom Tekniska nämnden som i sin delårsrapport lyfter svårigheter med att rekrytera ingenjörer i önskad takt, till både park- och gatuverksamheten samt VA-verksamheten. Inom VA har även problem med att få beslut om markåtkomst lett till att planering och projektering av investeringar ej kunnat genomföras som planerat. En stor del av investeringarna fullföljdes därmed inte under 2018 utan sköts fram till 2019 och senare.

Byggnadsnämnden och Miljönämnden har inget investeringsutrymme för 2019. Utförligare information om programnämndens investeringar återfinns i kapitel 3.3.

## 3.2 Ekonomikommentarer - driftverksamhet

Nedan redovisas prognosen för 2019 i korthet för respektive nämnd inom programområde Samhällsbyggnad.

### 3.2.1 Byggnadsnämnden

Byggnadsnämnden redovisar för 2019 en prognos utan avvikelse. Utfallet till och med april redovisar dock en negativ avvikelse på -3,7 mnkr, vilket hänförs till de avgiftsfinansierade verksamheterna inom nämnden som ej har fått in intäkter motsvarande upparbetade kostnader för perioden. De skattefinansierade verksamheterna inom Byggnadsnämnden uppvisar en positiv avvikelse jämfört mot periodiserad budget och minskar därmed den negativa effekten av de avgiftsfinansierade delarna. Trots att utfallet till och med april uppvisar en stor negativ avvikelse ser prognosen för 2019 positiv ut. Detta kan främst förklaras med att Byggnadsnämndens omslutning till cirka 90 % utgörs av avgiftsfinansierade verksamheter som därmed på helår ska vara självfinansierade. Det är dock svårt att uppvisa ett utfall i balans på enbart 4 månader då bygglov- och detaljplaneprocesserna tar lång tid och intäkter inkommer därmed inte proportionerligt månadsvis under året.

### 3.2.2 Fritidsnämnden

Fritidsnämnden prognostiserar en negativ budgetavvikelse på -0,4 mnkr, vilken främst härrör från kostnader för nämnden (-0,34 mnkr) på grund av fler sammanträden under våren, vilket har genererat högre arvodeskostnader. En liten del av avvikelsen hänförs dock till övrig fritidsverksamhet som redovisar ett flertal mindre avvikelser vilket samlat genererar en knapp negativ avvikelse på -0,06 mnkr.

### 3.2.3 Kulturnämnden

Kulturnämnden prognosticerar för 2019 en positiv avvikelse på 0,1 mnkr. Avvikelsen hänförs till ett flertal mindre avvikelser såsom från nämndens egna budget (-116 tkr),

överskott på Förvaltningsledning till följd av att kompensationen för ny strategitjänst inte får full effekt under 2019 (173 tkr), ett mindre överskott på Bibliotek/Kulturskola (60 tkr) samt ett mindre underskott inom Allmäns kulturverksamheten (-21 tkr), vilket samlat genererar den positiva prognosen.

### 3.2.4 Miljönämnden

Miljönämnden prognosticerar för 2019 en positiv budgetavvikelse på 0,5 mnkr. Prognosen inkluderar den för nämnden nyttkomna Lantmäteriverksamheten. Det kommunala lantmäteriet finansieras helt via avgifter vilket innebär att verksamheten budgeteras med ett nollresultat. För nämndens övriga verksamheter är de största positiva budgetavvikelserna högre intäkter (0,3 mnkr) samt lägre personalkostnader (0,3 mnkr tkr). De lägre prognostiserade personalkostnaderna beror främst på de luckor som uppstår mellan att medarbetare slutar och att en ny är på plats. På intäktsidan är det intäkter inom miljö- och hälsoskydd som förväntas bli högre än vad som har budgeterats.

### 3.2.5 Tekniska nämnden

Tekniska nämndens skattefinansierade verksamhet prognostiserar en negativ budgetavvikelse på -16 mnkr vilket i sin helhet härrör från vinterväghållningen och årets budget på 20 mnkr för vinterväghållningen har redan överskridits med 9,4 mnkr Enligt prognosen innebär det att kostnaderna förväntas öka med cirka 31 % jämfört mot 2018, och det är framförallt kostnaderna för halkbekämpning som ökat under 2019, men även för snöbortforsling och snöröjning. Prognosen är under förutsättning att hösten/vintern 2019 blir en ”normal vinter”, men om inte så kan avvikelsen komma att bli högre. Den övriga Park- och gatuverksamheten prognostiserar ingen budgetavvikelse. Prognosen bygger även på att kompensation erhålls för ökade kapitalkostnader på grund av aktiverade investeringar.

En konsekvens av att staden växer är ett utökat driftåtagande för verksamheterna som i grunden kräver förstärkning av både ekonomiska, personella och maskinella resurser. När nu det ekonomiska utrymmet minskar kan man kortsiktigt klara en ekonomi i balans genom allmän återhållsamhet på kostnadssidan. Ett exempel på detta är vakanser under året som ej kan återbesättas direkt i anslutning till att arbetstagare slutar. På längre sikt behövs arbetsätt och åtaganden utvecklas och effektiviseras, och i vissa fall ompröva ambitionsnivåer för att klara effektiviseringskrav och en ekonomi i balans, vilket förvaltningen har påbörjat ett arbete med.

Den taxefinansierade verksamheten, inklusive fordonsgasen, prognosticerar en negativ budgetavvikelse på -3,5 mnkr. Avvikelsen fördelar sig mellan avfall -3,1 mnkr, fordonsgas -0,4 mnkr och VA redovisar en prognos utan avvikelse. Avfallsverksamheten planerade i budget för en avvikelse på cirka 2,7 mnkr, men prognosen pekar nu på att det kommer bli ca 0,4 mnkr högre. Det råder osäkerhet om vilka volymer och därmed intäkter av s.k. annat avfall som kan komma in till Atle framöver. I takt med att staden växer ökar intäkterna för det ökade antalet abonnemang, men kostnaderna ses nu öka i snabbare takt än vad som förväntades vid budget. Den negativa avvikelsen inom avfall minskar det egna kapitalet, vilket uppgår till cirka 100 mnkr.

### 3.2.6 Programnämndens egna verksamheter

Den samlade prognosen för programnämnd Samhällsbyggnads egen verksamhet beräknas för 2019 till en negativ budgetavvikelse på -18,8 mnkr, vilket i huvudsak beror på att kostnaderna för färdtjänst inom kollektivtrafiken beräknas överskrida budget med -21,2 mnkr. Färdtjänsten har under flera år genererat stora negativa avvikelser, och prognostiserad avvikelse ökar jämfört mot 2018 med cirka 7 %. Detta beror främst på nya avtal som börjar gälla från 1/7 som behövt direktupphandlats, och därmed

genererat ökade kostnader, men även på att antal resor ökar och därmed även kostnaderna, samtidigt som budgeten minskas årligen till följd av effektiviseringskravet. Ett arbete med att ta fram möjliga åtgärder för att minska kostnaderna inom färdtjänsten pågår i samarbete med Region Örebro Län<sup>1</sup>, men effekter förväntas inte uppnås under 2019. Exklusive färdtjänsten skulle Programnämnd Samhällsbyggnads egen verksamhet prognosticera en samlad positiv budgetavvikelse på 2,3 mnkr för 2019, då Stadsbyggnad prognosticerar en positiv budgetavvikelse på +2,9, mark -0,2 mnkr samt övriga delar inom kollektivtrafiken -0,4 mnkr. Stadsbyggnads positiva prognos hänförs i stort sett till helhet till lägre prognosticerade personalkostnader till följd av vakanta tjänster som ej blivit tillsatta enligt plan i budget, samt övriga oförutsedda vakanser så som föräldraledigheter. I stort så har dock förvaltningen under året rekryterat på de tjänster som var vakanta under föregående år.

### 3.2.7 Programnämnd samhällsbyggnad – gemensamt för programområdet

I programnämndens budget finns 1,1 mnkr avsatt för Programnämnd samhällsbyggnad som i huvudsak avser arvoden till nämndledamöter samt övriga omkostnader för nämnden. Prognosen att budgeten kommer nyttjas 2019 och ingen avvikelse redovisas.

Programnämnd Samhällsbyggnad hade efter fördelning i budget 2019 en kvarvarande planerings-/programreserv att nyttja under 2019 på 2,2 mnkr. Under våren har beslut tagits att fördela/nyttja 1 mnkr av medlen. Därmed kvarstår 1,2 mnkr att nyttjas för resterande del av året. Prognosen är att planeringsreserven kommer att nyttjas under 2019, antingen till specifika åtgärder eller för att balansera negativa avvikelser inom programområdet.

I programnämndens budget återfinns även budget för programövergripande kostnader på totalt 2,2 mnkr. Av dessa prognosticeras 1,8 mnkr att nyttjas, och den positiva avvikelsen på 0,4 mnkr beror främst på att medel som avsattes för programövergripande strategikompetens ej nyttjats under årets första månader.

Inom programområdets budget finns även avsatta reserver, i huvudsak för kapitalkostnader, på 1 mnkr, varav 0,3 mnkr prognosticeras nyttjas under 2019. Kvarvarande medel på 0,7 mnkr avser del av kompensation för kapitalkostnader för investering i Rosta gårde samt torgyta Kulturkvarteret, men dessa investeringar prognosticeras ej bli klara under 2019.

### 3.2.8 Resultat Tomträtter och Exploateringsverksamhet

Programnämnden har 2019 avkastningskrav för resultat gällande försäljning av tomträtter på 20 mnkr och för exploateringsverksamheten på 70 mnkr.

Resultat från sålda tomträtter uppgår till och med april till 9,2 mnkr fördelat på småhustomter, 4,8mnkr och verksamhets- och flerfamiljshus 4,4 mnkr. Det är totalt sett 14 småhustomter och 5 verksamhets- och flerfamiljshustomter som sålts under det första tertialet 2019. Prognosen för 2019 uppgår till totalt 24,8 mnkr, och avkastningskravet prognostiseras därmed att uppnås.

Resultat från sålda exploateringsfastigheter uppgår under första tertialet till 23 mnkr efter avdrag med 3,3 mnkr för försäljningsomkostnader. Resultatet avser försäljningar avseende bostäder med 25,2 mnkr, varav 15,5 mnkr avser Norra Ormesta, samt försäljningar avseende verksamhet 0,6 mnkr som avser Gryt Norra Bro.

---

<sup>1</sup> Örebro kommun har kostnadsansvar och beställer färdtjänsten av Region Örebro Län som är utförare och debiterar på löpande räkning. Det vill säga Örebro kommun har få möjligheter att påverka kostnadsbildningen.

Prognostiserat resultat för 2019 uppgår till 100 mnkr, och avkastningskravet ser därmed ut att uppfyllas. För detaljer se 6.1 Bilaga 1.

Resultatet för dessa försäljningar överförs i sin helhet till Kommunstyrelsen.

### 3.3 Ekonomikommentarer – investeringar

Nedan redovisas kortare kommentarer om programområde Samhällsbyggnads investeringar, inklusive prognos för 2019.

#### 3.4.1 Ekonomikommentarer – investeringar Tekniska nämnden

Tekniska förvaltningen har inte lyckats rekrytera ingenjörer i önskad takt varken till park- och gatuverksamheten eller VA-verksamheten. VA har dessutom haft problem med att få beslut om markåtkomst. De båda faktorerna har lett till att förvaltningen inte kunnat planera och projektera investeringar i den takt som planerats. En stor del av investeringarna kommer därför inte att kunna fullföljas under 2019 utan skjuts framåt i tiden.

**Park och gata** har vid delår 1 ett totalt investeringsanslag på 286,5 mnkr varav 224,7 mnkr prognostiseras att nyttjas under 2019.

Inom parkverksamheten har investeringar hittills genomförts i trädplantering, reinvestering i parker samt lekplatser, till ett belopp om 3,7 mnkr. Under året planeras vidare för att genomföra investeringar i bland annat lekmiljöer och parker, och den samlade prognosen för 2019 uppgår till 48,6 mnkr.

Inom gatuinvesteringar har hittills 12,8 mnkr nyttjats och investeringar har genomförts avseende asfaltsunderhåll, investering i gatubelysning och stolpar, trafiksäkerhetsobjekt, LED-belysning mm. Under året planeras vidare för att genomföra investeringar i bland annat broar, och den samlade prognosen för 2019 uppgår till 176,1 mnkr. Ett av de större investeringsobjekten som avser tunnel under järnvägen (25 mnkr), ligger som förslag i revideringen att skjutas framåt då genomförande inte ligger i närtid, vilket bidrar till den lägre prognosen jämfört mot total budget.

Tekniska nämnden har efter beställning av Kommunstyrelseförvaltningen, ansvaret för att bygga ledningsnät för att möjliggöra utbyggnad av bredband och har för detta en kvarvarande budget på 59,2 mnkr. Det är först i år som arbetet påbörjats på allvar och 10 mnkr förväntas nyttjas 2019, vilket innebär att merparten av anslaget kommer skjutas över till nästa år.

Inom fordons skattefinansierade verksamhet motsvarar prognosen den kommande revideringen av den skattefinansierade investeringsbudgeten. Möjligheterna att kunna genomföra investeringarna enligt prognos är beroende av att kunna rekrytera/behålla projektledare och att ramavtal med entreprenörer upphandlas.

**Avfallsverksamhetens** investeringsanslag uppgår till 6,7 mnkr hela budgeten prognostiseras att förbrukas under året. Till och med april har 1,7 mnkr nyttjats och utgörs främst av investering i ombyggnad deponigas Atle.

**VA-verksamhetens** investeringsanslag uppgår till 446,7 mnkr och 272,5 mnkr prognostiseras att förbrukas under 2019. Prioriteringar mellan verksamhetens olika objekt har genomförts och förnyelsetakten har ökat.

Utfallet under första tertialet uppgår till 52,1 mnkr varav 12,5 mnkr avser exploatering, 13,2 mnkr avser förnyelse i vattenledningar samt 19,4 mnkr för planering.

### 3.4.2 Ekonomikommentarer – investeringar kultur och fritid

**Fritidsinvesteringar** har för 2019 ett totalt investeringsanslag på 28,2 mnkr, varav 4,3 mnkr är överförda medel från 2018. Prognosen för 2019 är att 11 mnkr av investeringsutrymmet kommer att nyttjas, vilket avser alla objekt förutom Vivalla IP och Eklundaskolans läktare, där det inte prognosticeras något utfall för 2019 samt vandrarhem Wadköping som förväntas förbruka 1 mnkr 2019. Till och med april har 0,3 mnkr nyttjats och utgörs av ett flertal mindre inventarieinvesteringar.

I investeringsplanen för 2019 fanns även fyra objekt på totalt 61,8 mnkr som avser investeringar i fastigheter. Dessa fyra objekt har ombudgerats (Sam 236/2019) till Stadsbyggnad och markenheten eftersom de kommer stå som fastighetsägare när investeringen genomförs. Följande objekt har ombudgerats:

- Konstgräs Mellringe - omklädningsrum, läktare Mellringe IP – 14 000 tkr
- Trängens IP: B-hallen – 8 400 tkr
- Ridanläggningen i Karlslund: ny stallbyggnad och åtgärder i befintliga stallbyggnader – 28 345 tkr
- Ridhus och karantänsstall Karlslund – 11 000 tkr

**Kulturinvesteringar** har för 2019 ett totalt investeringsanslag på 33,5 mnkr, varav 7,3 mnkr är överförda medel från 2018. Till och med april har 2,2 mnkr nyttjats och utgörs av investeringar enligt 1 %-regeln i konst i fastigheter. 7,2 mnkr prognosticeras nyttjas under 2019, vilket utgörs av inventarieinvesteringar samt konst enligt 1 %-regeln. För de två största objekten, Kultur- och fritidscenter Varberga samt sorteringsverk stadsbiblioteket, prognosticeras inga medel att nyttjas under 2019.

### 3.4.2 Ekonomikommentarer – investeringar Trafik och miljö

Trafik och miljöinvesteringar har vid delår 1 ett totalt investeringsanslag för 2019 på 348,7 mnkr, varav 208,1 mnkr är överförda medel från 2018. Under 2019 prognosticeras 167,8 mnkr att nyttjas, vilket motsvarar 48 % av total investeringsbudget. Prognosen är lagd med hänsyn till den revidering som förväntas beslutas i Kommunstyrelsen i juni, och innebär att cirka 68 mnkr kommer reduceras från 2019 års totala investeringsbudget. Med hänsyn tagen till budgetreduceringen kommer 2019 prognosen därmed innebära att cirka 60 % av årets budget prognosticeras förbrukas.

**Stadsmiljö** inklusive **City** och **Åstaden** har inför delårsrapport 1 en beslutad investeringsbudget för 2019 på totalt 65,3 mnkr, varav 28,8 mnkr är nya medel för 2019 och 36,5 mnkr är överförda medel från 2018. För 2019 prognosticeras 47,2 mnkr att nyttjas, vilket utgör 72 % av årets totala investeringsanslag, där överförda medel från 2018 är medräknade. Utfallet under första tertialet uppgår till 6,2 mnkr och utgörs främst av objektet Vivallakullen, som planeras färdigställas under våren. Utfallet utgörs även av investeringar i effektbelysning samt Glanshammars torg, som invigdes i maj. För Å-staden har ett flertal objekt beställts, bland annat lekmiljö vid Alnängarna, ny belysning vid utegym Alnängarna samt bron till Stora Holmen. Dock har inget av objekten ännu genererat utfall.

**Trafik och kollektivtrafik** har inför delårsrapport 1 en beslutad investeringsbudget för 2019 på totalt 193 mnkr, varav 118,1 mnkr är överförda medel från 2018. För 2019 prognosticeras 86,5 mnkr att nyttjas, vilket utgör 45 % av årets totala investeringsanslag, där överförda medel från 2018 är medräknade.

Utfallet under första tertialet uppgår till 27,3 mnkr varav 18,8 mnkr avser Skebäcksbron, som kommer färdigställas i maj. Övriga investeringar med högt utfall t.o.m. april utgörs bland annat av GC-väg Eurostop ICA Maxi, Brunnsleden, Hovstaleden, cykelöverfart bredgatan/eklundavägen, huvudcykelstråk sjukhusleden med flera.

**Skattefinansierade exploateringsinvesteringar** har inför delårsrapport 1 en beslutad investeringsbudget för 2019 på totalt 33,5 mnkr, varav 2 mnkr är nya medel för 2019 och 31,5 mnkr är överförda medel från 2018. För 2019 prognosticeras 10,5 mnkr att nyttjas, vilket utgör 31 % av årets totala investeringsanslag. Den största posten utgörs av Kulturkvarteret med 25 mnkr. Under 2019 kommer ca 5 mnkr upparbetas i det projektet samt ca 5,5 mnkr i flera mindre projekt, bl.a. en delfinansiering av Österängsparken.

**Naturvård och Vatten** har inför delårsrapport 1 en beslutad investeringsbudget för 2019 på totalt 50,7 mnkr, varav 32,1 mnkr är nya medel för 2019 och 18,6 mnkr är överförda medel från 2018. För 2019 prognosticeras 17,7 mnkr att nyttjas, vilket utgör 35 % av årets totala investeringsanslag, där överförda medel från 2018 är medräknade. Den låga prognosen beror bland annat på att budget för Naturrum på 15 mnkr är medräknad, men objektet har föreslagits skjutas framåt i tiden och beslut förväntas i Kommunstyrelsen i juni. Ytterligare bidragande orsak är att objektet nya lokaler FUFAs med kvarvarande budget 8,8 mnkr kommer påbörjas under året, men enbart 2,5 mnkr förväntas nyttjas i år. Till och med april har 4,1 mnkr nyttjats, vilket bland annat utgörs av lekmiljöer och mötesplatser i Varbergaskogen och VOX-parken, och ska invigas i augusti. Inom vattenvårdsåtgärder har en stor del av investeringsbudgeten nyttjats för våtmark i Norra Ormesta. Ytterligare investeringar har genomförts för stigar och rastplatser samt raststugor.

**Kulturmiljövårdsinvesteringar** har inför delårsrapport 1 en beslutad investeringsbudget för 2019 på totalt 3,7 mnkr, varav 1,7 mnkr är nya medel för 2019 och 2 mnkr är överförda medel från 2018. För 2019 prognosticeras 3,6 mnkr att nyttjas, då 0,1 mnkr kommer reduceras budgeten i samband med beslut om revidering i juni. De planerade objekten utgörs av upprutning av stuga i Ånsta 20:14, Nastaallén 6 samt skyltning i Hästhagen. Till och med april redovisas inget utfall.

### 3.4.3 Ekonomikommentarer – fastighetsinvesteringar

**Kultur- och fritidsfastigheter** har inför delårsrapport 1 en beslutad investeringsbudget för 2019 på totalt 85,8 mnkr, varav 16,8 mnkr är nya medel för 2019 och 7,3 mnkr är överförda medel från 2018. I mars ombudgeterades även 61,7 mnkr från Fritidsnämnden för genomförande av ett flertal investeringar, exempelvis ridhus i Karlslund. För 2019 prognosticeras 36,1 mnkr att nyttjas, vilket utgör 42 % av årets totala investeringsanslag, där överförda medel från 2018 är medräknade.

**Markreserven** har inför delårsrapport 1 en beslutad investeringsbudget för 2019 på totalt 15,5 mnkr, varav 10,5 mnkr är nya medel för 2019 och 5 mnkr är överförda medel från 2018. För 2019 prognosticeras 11,9 mnkr att nyttjas, vilket utgör 77 % av årets totala investeringsanslag, där överförda medel från 2018 är medräknade. Hela investeringsbudgeten prognostiseras att nyttjas, men på grund av försenade projekt kommer avslut på flera objekt bli först i början av 2020.

**Förvärv och försäljning** har inför delårsrapport 1 en beslutad investeringsbudget för 2019 på totalt 53,7 mnkr, varav 30 mnkr är nya medel för 2019 och 23,7 mnkr är överförda medel från 2018. För 2019 prognosticeras 53,7 mnkr att nyttjas, vilket utgör 100 % av årets totala investeringsanslag, där överförda medel från 2018 är medräknade.



Investeringar kopplade till *lokal försörjning och bostadsrätterna* har inför delårsrapport 1 en beslutad investeringsbudget för 2019 på totalt 14,4 mnkr, varav 7 mnkr är nya medel för 2019 och 7,4 mnkr är överförda medel från 2018. För 2019 prognosticeras 14,4 mnkr att nyttjas, vilket utgör 100 % av årets totala investeringsanslag, där överförda medel från 2018 är medräknade.

### 3.4.3 Ekonomikommentarer – exploateringsinvesteringar

Utfallet för exploateringsinvesteringarna uppgår till och med april till 24,8 mnkr, där 22 mnkr avser bostäder och 2,8 mnkr avser verksamhet. Utfallet avseende bostäder avser bland annat Ladugårdsängen etapp 2 (8,9 mnkr), Postterminalen (5,3 mnkr), Norra Ormesta (1,1 mnkr), Garphytta 5:13 mfl (0,9 mnkr), Ormesta del 2 (0,9 mnkr), Kv Gulsippan (0,9 mnkr), mfl. För verksamheter är utgörs några av de största posterna av Litografen (1,2 mnkr) Stinsen (0,4 mnkr) mfl. Prognos för 2019 uppgår till 122,4 mnkr.

## 4 Analysunderlag

### 4.1 Resultat – Ekonomi

#### 4.1.1 Ekonomiskt resultat - skattefinansierad verksamhet

Nämnd / vht <i>Belopp i tkr</i>	Delår		Förbr % 2019 (riktvärde 33%)	Förändr delår 1 % 2018-2019	Bokslut	Budget	Prognos	Avvikelse	Förändr
	2018	2019			2018	2019	1 - 2019	Bu-Pro 2	helår % 2018-2019
Byggnadsnämnden	-5 850	-5 625	99%	-4%	-5 204	-5 694	-5 694		9%
Fritidsnämnden	-48 038	-54 021	34%	12%	-155 085	-160 515	-160 885	-370	4%
Kulturnämnden	-61 573	-64 159	32%	4%	-190 210	-200 265	-200 171	94	5%
Miljönämnden	688	1 032	-6%	50%	-15 017	-16 933	-16 440	493	9%
Tekniska nämnden	-51 410	-89 665	55%	74%	-169 981	-162 565	-178 565	-16 000	5%
Programnämnd Samhällsbyggnad	-31 831	-33 752	28%	6%	-112 642	-120 376	-138 159	-17 783	23%
<i>Varav egna verksamheter:</i>	-31 039	-32 823	29%	6%	-110 143	-113 832	-132 680	-18 848	20%
<i>Varav gemensamt programomr totalt:</i>	-792	-929	14%	17%	-2 499	-6 544	-5 479	1 065	119%
<i>Programnämnd</i>	-303	-455	41%	50%	-908	-1 099	-1 099		21%
<i>Planeringsreserv</i>						-2 219	-2 219		
<i>Programövergripande</i>	-489	-474	21%	-3%	-1 591	-2 213	-1 848	365	16%
<i>Revideringar mot Ks</i>						-1 013	-313	700	
<b>Nettokostnad</b>	<b>-198 014</b>	<b>-246 190</b>	<b>37%</b>	<b>24%</b>	<b>-648 139</b>	<b>-666 348</b>	<b>-699 914</b>	<b>-33 566</b>	<b>8%</b>
Mark - reavinster					40				-100%
<b>Nettokostnad</b>	<b>-198 014</b>	<b>-246 190</b>	<b>37%</b>	<b>24%</b>	<b>-648 099</b>	<b>-666 348</b>	<b>-699 914</b>	<b>-33 566</b>	<b>8%</b>

Programnämnd Samhällsbyggnads skattefinansierade verksamhet prognosticeras för 2019 en negativ budgetavvikelse på – 33,6 mnkr. Den negativa avvikelsen hänförs till Fritidsnämnden (-0,4 mnkr), Tekniska nämnden och vinterväghållning, (-16 mnkr) samt programnämnd Samhällsbyggnads egen verksamhet och kollektivtrafiken och färdtjänsten (- 21,2 mnkr), där det främst är de två sistnämnda som är orsaken till den negativa avvikelsen. Bortsett från dessa två delar skulle prognosen redovisas som en positiv budgetavvikelse på 3,6 mnkr. Båda dessa verksamheter har senaste åren redovisat stora negativa avvikelser, och båda är verksamheter där det är svårt för nämnden att påverka kostnaderna, vinterväghållningen på grund av att vädret och färdtjänsten på grund av att Örebro kommun har kostnadsansvar och beställer färdtjänsten av Region Örebro Län som är utförare och debiterar på löpande räkning. Inom Miljönämnden, Kulturnämnden samt programgemensamma kostnader redovisas mindre positiva avvikelser, som därmed bidrar till att minska den samlade negativa avvikelsen.

#### *Förändringar mellan 2018 - 2019*

Den största förändringen i utfall tom april mellan 2018 och 2019 ses inom Tekniska nämnden, vilket beror på ett flertal anledningar. Exempelvis ökade driftkostnader inom fordon samt vinterväghållning, ökade kapitalkostnader exploatering, ej fakturerade

uppdrag inom projektledning, ej fakturerad parkering m.fl. Inom Fritidsnämnden är den främst anledningarna till ökningen jämfört mot 2018 att internhyror på 1,9 mnkr av misstag dubbeldebiterats i april, vilket innebär att utfallet för perioden är högre än vad det borde vara. Inom Kulturnämnden hänförs avvikelsen mellan åren främst till att det är Open Art i år, vilket innebär kostnader som inte nämnde hade föregående år.

Kommentarer till respektive nämnds prognos framgår av kapitel 3.2.

#### 4.1.2 Ekonomiskt resultat - taxefinansierad verksamhet

Enhet	Delår 1	Delår 1	Förändr %	Bokslut	Budget	Prognos	Avvikelse	Förändr %
<i>Belopp i tkr</i>	2018	2019	2018-2019	2018	2019	1 - 2019	Bu-Pro 2	2018-2019
Vatten och avlopp <sup>1)</sup>	0	-5 709	-	-7 711	0	0	0	-100%
Avfall <sup>2)</sup>	-4 739	2 330	-149%	-9 429	0	-3 104	3 104	-67%
Fordonsgas	-244	91	-137%	-535	0	-402	402	-25%
<b>Nettokostnad</b>	<b>-4 983</b>	<b>-3 288</b>	<b>0</b>	<b>-17 675</b>	<b>0</b>	<b>-3 506</b>	<b>3 506</b>	<b>-80%</b>

1) Redovisat resultat minskar/ökar skulden till abonnenterna.

2) Redovisat resultat minskar/ökar det egna kapitalet

Den taxefinansierade verksamheten, inklusive fordonsgasen, prognostiserar en negativ avvikelse på -3,5 mnkr. De prognostiserade resultaten inom VA prognostiserar ingen avvikelse, medan Avfall redovisar en negativ avvikelse på -3,1 mnkr, vilket minskar det egna kapitalet. Avvikelsen för fordonsgasen har tidigare år ej belastat nämndens resultat utan kompenseras för i bokslutet, och det förutsätts samma hantering för 2019.

#### 4.1.2 Intäkts- och kostnadsutveckling

Intäkts- och kostnadsutveckling (tkr)	2018				2019				Prognos	Avvikelse	Avvikelse
	Bokslut	Budget	Ack utf april	Förbr% april	Budget	Ack utf april	Förbr% april	Helår 2019 (April)	prognos - bu 2019	prognos 2019 - bokslut 2018	
Avgifter	113 815	117 094	41 703	36%	126 863	42 534	34%	122 455	-4 408	8 640	
Statsbidrag	13 266	8 764	4 379	50%	8 874	4 952	56%	9 257	383	-4 009	
Försäljning vht mm.	47 097	38 313	14 993	39%	41 214	16 718	41%	40 909	-305	-6 189	
Övriga intäkter	637 183	575 782	221 512	38%	1 781 254	605 484	34%	1 785 698	4 444	1 148 515	
<b>Summa intäkter</b>	<b>811 361</b>	<b>739 954</b>	<b>282 586</b>	<b>38%</b>	<b>1 958 205</b>	<b>669 688</b>	<b>34%</b>	<b>1 958 318</b>	<b>114</b>	<b>1 146 957</b>	
Köp av verksamhet	-111 892	-92 778	-36 655	40%	-91 461	-40 836	45%	-122 682	-31 221	-10 790	
Kapitalkostnader	-167 738	-159 681	-52 993	33%	-169 592	-61 747	36%	-169 303	289	-1 565	
Personalkostnader	-356 219	-384 111	-124 932	33%	-394 032	-131 622	33%	-384 065	9 966	-27 847	
Lokalhyror	-188 969	-189 611	-62 663	33%	-1 349 667	-443 232	33%	-1 349 876	-209	-1 160 908	
Övriga kostnader	-647 065	-566 427	-207 165	37%	-619 800	-235 422	38%	-632 395	-12 594	14 670	
<b>Summa kostnader</b>	<b>-1 471 882</b>	<b>-1 392 608</b>	<b>-484 408</b>	<b>35%</b>	<b>-2 624 552</b>	<b>-912 859</b>	<b>35%</b>	<b>-2 658 321</b>	<b>-33 769</b>	<b>-1 186 439</b>	

Den störst förändringen på både intäkts- och kostnadssidan utgörs av intäkter och kostnader för interna lokalhyror. Detta på grund av att ekonomin för kommunens hela lokalförsörjning flyttades över från kommunstyrelseförvaltningen till programnämndens egen verksamhet 2019. Organisationsförändringen skedde redan under 2017 och resultat har därmed sedan dess redovisats inom Programnämnd Samhällsbyggnad, men i ekonomisystemet flyttades inte detta förens i år.

Ytterligare avvikelse att lyfta fram är under köp av verksamhet, där kostnader för färdtjänst och vinterväghållning återfinns, vilket är det som är orsaken till avvikelsen. Detta är programområdets största utmaningar ekonomiskt för att jobba mot en ekonomi i balans, då de under senaste åren haft en markant ökad kostnadsutveckling men ingen utökad budget, vilket har lett till redovisade negativa avvikelser. Inom båda dessa verksamhetsområden ser kostnaderna även ut att fortsätta öka under 2019 jämfört mot 2018, för vinterväghållningen med cirka 31 % och färdtjänsten med cirka 7 %.

Inom övriga intäkter och kostnader återfinns intäkter och kostnader för den interna tidskrivningen, vilka har ökat under året till följd av årlig löneökning samt ökade personalomkostnader. Ökningen sker dock på både intäkts- och kostnadssidan och ger därmed ingen större nettoeffekt.

#### 4.1.3 Investeringar

Tabellerna visar en sammanställning av programrådets investeringar uppdelat på skattefinansierade- och taxefinansierade investeringar. Kommentarer till investeringarna återfinns under kapitel 3.4.

Programområde Samhällsbyggnads skattefinansierade investeringar (tkr)	Budget 2019	Varav överförda medel	Utfall tom april	Förbrukning tom april	Prognos 2019	Förbrukning helår enl prognos	Avvikelse bu-prognos
Trafik & miljö- och fastighetsinvesteringar	-515 791	-317 391	-45 987	9%	-280 143	54%	235 648
Programnämnd Samhällsbyggnad (inventarier samt övriga investeringar)	-86 129	-27 268	-162	0%	-20 891	24%	65 238
Teknisk nämnd skattefinansierade investeringar	-384 716	-197 516	-23 895	6%	-271 442	71%	113 274
Fritidsnämnd	-28 179	-4 277	-303	1%	-11 034	39%	17 145
Kulturnämnd	-33 451	-7 302	-2 232	7%	-7 180	21%	26 271
<b>Summa</b>	<b>-1 048 266</b>	<b>-553 754</b>	<b>-72 579</b>	<b>7%</b>	<b>-590 690</b>	<b>56%</b>	<b>457 576</b>

Programområde Samhällsbyggnads taxefinansierade investeringar (tkr)	Budget 2019	Varav överförda medel	Utfall tom april	Förbrukning tom april	Prognos 2019	Förbrukning helår enl prognos	Avvikelse bu-prognos
Teknisk nämnd Avfall	-6 710	-2 960	-1 664	25%	-6 710	100%	0
Teknisk nämnd VA	-446 701	-92 308	-52 076	12%	-272 510	61%	174 191
Teknisk nämnd fordon taxefinansierat	-18 000	-3 500	-1 152	6%	-18 000	100%	0
<b>Summa</b>	<b>-471 411</b>	<b>-98 768</b>	<b>-54 893</b>	<b>12%</b>	<b>-297 220</b>	<b>63%</b>	<b>174 191</b>

##### 4.1.3.1 Tekniska skattefinansierade investeringar

Tekniska skattefinansierade investeringar (tkr)	Budget 2019	Varav överförda medel	Utfall tom april	Förbrukning tom april	Prognos 2019	Förbrukning helår enl prognos	Avvikelse bu-prognos
Park	-50 675	-16 156	-3 650	7%	-48 613	96%	2 062
Gata	-235 813	-119 882	-12 764	5%	-176 055	75%	59 758
Bredband	-59 154	-59 154	-649	1%	-10 000	17%	49 154
Inventarier TN	-3 059	-2 059	-294	10%	-2 059	67%	1 000
Fordon skattefinans (inkl. inventarier)	-36 015	-265	-6 538	18%	-34 715	96%	1 300
<b>Summa</b>	<b>-384 716</b>	<b>-197 516</b>	<b>-23 895</b>	<b>6%</b>	<b>-271 442</b>	<b>71%</b>	<b>113 274</b>

##### 4.1.3.2 Investeringar Fastigheter

Fastighetsinvesteringar (tkr)	Budget 2019	Varav överförda medel	Utfall tom april	Förbrukning tom april	Prognos 2019	Förbrukning helår enl prognos	Avvikelse bu-prognos
Lokalförsörjning och bostadsrätter	-14 394	-7 395	-3 714	26%	-10 680	74%	3 714
Fastighetsförvärv	-53 730	-23 730	1 748	-3%	-53 730	100%	0
Markreserv fastighetstekn åtgärder	-14 102	-9 102	-6 052	43%	-10 516	75%	3 586
Fastighetsinvest KoF fastigheter	-85 844	-69 044	-804	1%	-36 066	42%	49 778
Truckstop	-1 348	-1 348	0	0%	-1 348	100%	0
<b>Summa</b>	<b>-169 418</b>	<b>-110 619</b>	<b>-8 822</b>	<b>5%</b>	<b>-112 340</b>	<b>66%</b>	<b>57 078</b>

##### 4.1.3.3 Investeringar Trafik och miljö

Inventarieinvesteringar samt övriga inv. (tkr)	Budget 2019	Varav överförda medel	Utfall tom april	Förbrukning tom april	Prognos 2019	Förbrukning helår enl prognos	Avvikelse bu-prognos
TN nya lokaler (Aspholmen)	-53 000	0	0	0%	0	0%	53 000
Inventarier programgemensamt	-29 238	-24 377	-162	1%	-19 291	66%	9 947
Inventarier Stadsbyggnad	-1 600	-1 600	0	0%	-1 600	100%	0
<b>Summa</b>	<b>-83 838</b>	<b>-25 977</b>	<b>-162</b>	<b>0%</b>	<b>-20 891</b>	<b>25%</b>	<b>62 947</b>

#### 4.1.3.3 Kultur- och fritidsinvesteringar

Kultur- och fritidsinvesteringar (tkr)	Budget 2019	Varav		Förbrukning tom april	Prognos 2019	Förbrukning		Avvikelse bu-prognos
		överförda medel	Utfall tom april			helår enl prognos	bu-prognos	
<b>Fritidsinvesteringar</b>	<b>-28 179</b>	<b>-4 277</b>	<b>-303</b>	<b>1%</b>	<b>-11 034</b>	<b>39%</b>	<b>17 145</b>	
Hundlekplats Lundby	-200	-200	0	0%	-200	100%	0	
Investering Lillåspåret 2018	-2 500	-2 500	0	0%	-2 500	100%	0	
Risbergska gymnastikhall	-816	-816	0	0%	-816	100%	0	
Lekmiljö Wadköping	-400	0	0	0%	-400	100%	0	
Eklundaskolan läktare	-350	0	0	0%	0	0%	350	
Fritidsyta, sanering idr.mark	-4 313	0	0	0%	-2 618	61%	1 695	
Motionsspår 2019	-2 000	0	0	0%	-2 000	100%	0	
Vivalla IP omkl.rum o läktare	-12 000	0	0	0%	0	0%	12 000	
Vandrarhem Wadköping	-4 100	0	0	0%	-1 000	24%	3 100	
Inventarieinvesteringar	-1 500	-761	-303	20%	-1 500	100%	0	
<b>Kulturinvesteringar</b>	<b>-33 451</b>	<b>-7 302</b>	<b>-2 232</b>	<b>7%</b>	<b>-7 180</b>	<b>21%</b>	<b>26 271</b>	
Inventarier	-1 835	-1 835	0	0%	-1 228	67%	607	
Kultur-o.fritidscent. Varberga	-10 500	0	0	0%	0	0%	10 500	
Kultur-o.fritidscenter Norrby	-1 200	0	0	0%	-200	17%	1 000	
Sorteringsverk Stadsbiblioteket	-3 350	-3 350	0	0%	0	0%	3 350	
Ramper OpenArt	0	0	-15	-	-35	-	-35	
Konstinv. Lilla Å-promenaden	-2 041	-2 041	0	0%	-500	24%	1 541	
Konstutsmäckning 1%	-14 525	-76	-2 217	15%	-5 217	36%	9 308	
<b>Summa</b>	<b>-61 630</b>	<b>-11 579</b>	<b>-2 535</b>	<b>4%</b>	<b>-18 214</b>	<b>30%</b>	<b>43 416</b>	

#### 4.1.3.3 Inventarieinvesteringar samt övriga investeringar

Inventarieinvesteringar samt övriga inv. (tkr)	Budget 2019	Varav		Förbrukning tom april	Prognos 2019	Förbrukning		Avvikelse bu-prognos
		överförda medel	Utfall tom april			helår enl prognos	bu-prognos	
TN nya lokaler (Aspholmen)	-53 000	0	0	0%	0	0%	53 000	
Inventarier programgemensamt	-29 238	-24 377	-162	1%	-19 291	66%	9 947	
Inventarier Stadsbyggnad	-1 600	-1 600	0	0%	-1 600	100%	0	
<b>Summa</b>	<b>-83 838</b>	<b>-25 977</b>	<b>-162</b>	<b>0%</b>	<b>-20 891</b>	<b>25%</b>	<b>62 947</b>	

#### 4.1.3.3 Investeringar taxefinansierade verksamheter

Programområde Samhällsbyggnads taxefinansierade investeringar (tkr)	Budget 2019	Varav		Förbrukning tom april	Prognos 2019	Förbrukning		Avvikelse bu-prognos
		överförda medel	Utfall tom april			helår enl prognos	bu-prognos	
Teknisk nämnd Avfall	-6 710	-2 960	-1 664	25%	-6 710	100%	0	
Teknisk nämnd VA	-446 701	-92 308	-52 076	12%	-272 510	61%	174 191	
Teknisk nämnd fordon taxefinansierat	-18 000	-3 500	-1 152	6%	-18 000	100%	0	
<b>Summa</b>	<b>-471 411</b>	<b>-98 768</b>	<b>-54 893</b>	<b>12%</b>	<b>-297 220</b>	<b>63%</b>	<b>174 191</b>	

## 5 Uppföljning av programnämndens egen verksamhet

### 5.1 Förvaltningschefens bedömning och analys

#### 5.1.1 Förvaltningschefens analys av verksamhetens resultat

##### Prognos 2019

Budgetramen för Programnämnd Samhällsbyggnads egen verksamhet uppgår för 2019 till 113,8 mnkr. Inom ramen återfinns budget för exploatering, naturvård, mark och fastighet, stadsmiljö, översiktlig planering, trafik och kollektivtrafik, geodata samt personalkostnader för detaljplanering, bygglov och tillsyn.

Den samlade prognosen för programnämnd Samhällsbyggnads egen verksamhet beräknas för 2019 uppvisa en negativ budgetavvikelse på -18,8 mnkr, vilket i huvudsak beror på att kostnaderna för färdtjänst inom kollektivtrafiken beräknas överskrida budget med -21,2 mnkr. Ett arbete med att ta fram möjliga åtgärder för att minska kostnaderna inom färdtjänsten pågår i samarbete med Region Örebro Län<sup>2</sup>. Exklusive färdtjänsten skulle Programnämnd Samhällsbyggnads egen verksamhet prognosticeras en samlad positiv budgetavvikelse på 2,3 mnkr för 2019. Utförligare beskrivning finns under avsnitt 5.2.1.

##### Omprövningskrav

Effektiviseringskravet för 2019 uppgår till 1 % och för programnämndens egen verksamhet motsvarar det 1 067 tkr, varav kollektivtrafiken 462 tkr, mark och fastighet 163 tkr och Stadsbyggnad 442 tkr. Effektiviseringskravet har inom programnämndens egen verksamhet hanterats gemensamt för Stadsbyggnad och mark och fastighet och genom ett samlat arbete med att hantera den ökade lokalomkostnad som nämnden kommer ha från våren 2019 i och med flytten till Citypassagen. Inom kollektivtrafiken har hela effektiviseringskravet hanterats inom färdtjänsten då det är inom det området som behov av åtgärder för kostnadsminskning är störst. Programnämnd samhällsbyggnads egen verksamhet tilldelades under våren ett utökat effektiviseringskrav på 943 tkr. Förvaltningen har tagit fram förslag på åtgärder för hantering av det utökade effektiviseringskravet, vilket kommer beslutas i Programnämnd samhällsbyggnad i juni. Effektiviseringskravet prognostiseras uppnås för de åtgärder som vidtagits inom Stadsbyggnad och mark och fastighet. Inom kollektivtrafiken anses inte effektiviseringskravet som uppfyllt då man inte under året prognostiserar att kunna genomföra någon kostnadsminskning.

##### Överfört resultat

Årets resultat 2018 uppgick för programnämnd Samhällsbyggnads egen verksamhet till en positiv budgetavvikelse med +4,8 mnkr, trots stora negativa avvikelser inom kollektivtrafiken. Resultatet har justerats för vissa poster, vilket slutligen ledde till att Programnämnd samhällsbyggnads egna verksamhet fick en ökad budgetram för 2019 med 1,4 mnkr på grund av att överskott överförs från föregående års resultat med 20 %.

---

<sup>2</sup> Örebro kommun har kostnadsansvar och beställer färdtjänsten av Region Örebro Län som är utförare och debiterar på löpande räkning. Det vill säga Örebro kommun har få möjligheter att påverka kostnadsbilden.

### Personalresurser

En stor utmaning för nämndens verksamheter är att behålla, rekrytera och introducera medarbetare samtidigt som en hög produktionsnivå bibehålls. Stadsbyggnad har under senare delen av 2018 och första delen av 2019 haft en låg personalomsättning. Mätningar visar att medarbetare på Stadsbyggnad verkar trivas bra på arbetsplatsen och att HME (hållbart medarbetarengagemang) för Stadsbyggnad som förvaltning har ökat.

### Övrigt

Resultatet på Nöjd kund-index (NKI) för 2018 på bygglov visade 70. Det är ett fortsatt högt värde och samma nivå som året innan. Indexet är ett kvitto på en fungerande process då bygglov är sista ledet i kedjan med plan- och markfrågor. Värt att nämna är att denna nivå har bibehållits trots att förvaltningen genomgått en förflyttning till nya lokaler och nytt arbetssätt samtidigt som det även varit ett mycket högt ärendetryck.

Programnämnd samhällsbyggnads egen verksamhet Stadsbyggnad har, tillsammans med andra förvaltningar inom programområdet, under våren flyttat in i nya kontorslokaler. I samband med flytten har medarbetarna gått över till aktivitetsbaserat arbetssätt i lokaler utan förvaltningsmässig uppdelning och med fler smarta och innovativa IT- och tekniklösningar. Denna utveckling syftar till att optimera kontakterna emellan de olika förvaltningarna för att skapa förutsättningar för en ännu mer effektiv och sammanhållen samhällsbyggnadsprocess.

### 5.1.2 Framåtblick

Nämnden har att förhålla sig till de omvärldsfaktorer och planeringsförutsättningar som prognostiserats de kommande åren. Sammanfattningsvis är följande punkter av stor betydelse:

- Fortsatt **befolkningstillväxt** på mer än 2 000 invånare per år (drygt 3000 år 2018)
- Förutsättningarna vid omvandling av staden och tillgång till mark.  
Omvandling/utveckling av befintliga stadsdelar är ofta komplex där t ex marken kan vara förorenad, vilket påverkar kommunens ekonomiska förutsättningar.
- Normaliseringen av bostadstakten beroende på nationella lagstiftningar och riktlinjer samtidigt som **många inte har möjlighet att ta sig in på bostadsmarknaden** pga höga boendekostnader.
- **Agenda 2030** för samhällsbyggnad och digitaliseringen i samhället – möjligheterna att följa och svara upp på omvärldens utveckling, och kunna omsätta den på lokal nivå. Det är en utmaning i att göra det och samtidigt leverera på grunduppdragstjänsterna.
- En snabb **digital utveckling** vilket kräver resurser, både ur ett ekonomiskt och ett personalmässigt perspektiv.

### Bostadsbyggande och etablering

För att säkra bostadsbyggande och etablering är det viktigt att fortsätta utvecklingen av att stärka relationerna till befintliga och nya aktörer som vill investera i kommunen, öka dialogen med marknaden för att stimulera ökad kompetens och kapacitet inom bostadsbyggandet samt säkra en god tillgång till mark.

### Infrastruktur och trafik

Kommunen står inför stora behov av såväl nyinvesteringar som reinvesteringar i gator och broar. Det är därför viktigt att verksamheterna fortsatt lyfter upp behoven av investeringar då det kan finnas behov av ökat budgetutrymme. Ansatsen med att möjliggöra en hållbar trafik i en förtätad stad och växande Örebro kommun fortsätter.

### Helheten och medledarskapet

För att stärka Programnämnd samhällsbyggnads egen verksamhets arbete med helheter behövs:

- Fortsatt arbete med att tydliggöra hur varje verksamhet bidrar till den växande staden.
- Fortsatt se över hur Programnämnd samhällsbyggnad kan bidra till goda skolresultat
- Arbeta för samutnyttjande av lokaler
- Ökad digitalisering, effektivare arbetssätt och samverkan, genom exempelvis gemensamma ansökningar om externa medel som skapar mervärde ur fler aspekter.
- Utvecklat medborgarinflytande för att involvera örebroarna i de gemensamma utmaningarna genom information, dialog och medskapande.
- Utvecklat arbete med barnperspektivet, genom så väl att engagera, lyssna på och använda barns åsikter, som att skapa goda förutsättningar för det samhälle där barn och unga ska växa upp – nu och i framtiden.
- Fortsätta arbetet med att fläta samman samhällsbyggnadsområdet, den översiktliga planeringen primärt, med andra program- och verksamhetsområden i kommunen, till exempel Barn- och utbildning samt Social Vålfärd.

En viktig utmaning är att kunna kombinera grundnivå i produktionen, själva leveransen i grunduppdraget, och samtidigt utveckla verksamheten och skapa utrymme för innovation, för att på sikt arbeta så effektivt som möjligt. Det är en utmaning som Stadsbyggnad arbetar mycket med och som är avgörande för fortsatt goda resultat ur ett helhetsperspektiv.

Verksamheten har nyligen genomfört en flytt till nya lokaler infört ett nytt arbetssätt, vilket ställer krav på medarbetarna och kommer också, med största sannolikhet, påverka produktionen under en tid framöver.

### Digitalisering för goda resultat

Regeringen har genom samverkansprogram valt ut fem svenska styrkeområden för att investera i framtiden. Ett av dessa program är ”Smarta städer”. Samverkansgruppens beskrivning lyder att ”den smarta staden skapar innovationer, digitalisering och miljö- och klimatteknik och möjligheter att möta samhällets utmaningar på ett effektivt och hållbart sätt. Städerna ska vara goda livsmiljöer för människor att leva i utan att för den skull slösa på jordens resurser. Hållbar utveckling är med andra ord en viktig utgångspunkt för smarta städer.”

I en smart stad finns lösningar på medborgarnas/kundernas behov där olika samhällsfunktioner är sammanflätade i en effektiv samverkan. Där finns tekniska system som är optimerade, system för planering som säkrar en social hållbarhet.

I en smart stad är planeringsprocesserna integrerade med varandra, över gränserna och stuprören. Här säkras ett ekologiskt-, socialt- och ekonomiskt perspektiv. Här finns öppna data och transparenta arbetsprocesser där det är tydligt hur olika delar bidrar till ett resilient samhälle. Med resilient samhälle menas att samhället präglas av en långsiktig förmåga att hantera förändringar och fortsätta att utvecklas. En resilient stad är proaktiv, planering fokuserar långsiktighet och anpassning efter förändrade förutsättningar. Omvärldsbevakning är en självklarhet.

Örebro kommun har genom programområdet en framskjuten position inom det här utvecklingsområdet. Bland annat genom att vara aktiva inom Smart Built Environment, ett strategiskt innovationsprogram för hur samhällsbyggnadssektorn kan bidra till Sveriges resa mot att bli ett globalt föregångsland som realiserar de nya möjligheter som digitaliseringen för med sig. Det är av stor vikt att programområdet är fortsatt

representerade i styrgruppen för det inom programmet strategiska projektet ”DigSam – Digital samhällsbyggnadsprocess”.

Programnämnd samhällsbyggnads egen verksamhet är representerad i framtagandet av en digitaliseringsstrategi för programområde Samhällsbyggnad. Digitaliseringsstrategin färdigställs under 2019 och förväntas bidra till nämndens arbete för att skapa ett hållbart Örebro.

Ett samarbete med SKL pågår om att utveckla en digital tvilling. En digital tvilling innebär en uppkopplad virtuell kopia av en verkliga produkt, geografisk plats, process eller infrastruktur i ett samhälle eller system av infrastruktur i ett samhälle. Den digitala tvillingen kan bli synliggöra data om samhällsfunktioner (mötesplatser i staden, t ex bibliotek, skolor eller idrottsanläggningar), beteendemönster i det offentliga rummet och flöden av trafik som i sin tur kan bidra till insikter för analys och slutsatser. I förlängningen kan det möjliggöra en mer medveten planering och tydligare beslutsunderlag samt effektivare samarbetsprocesser inom och över förvaltningsgränserna. Med stöd av data som den digitala tvillingen kan synliggöra kan scenarier tas fram vilket kan leda till socioekonomiska analyser för att öka trygghet och minska klyftor.

Stadsbyggnad har påbörjat ett samarbete med Örebro universitetets Centrum för tillämpade autonoma sensorsystem (AASS) och forskare som arbetar vid det nyligen invigda Robotlab. Robotlab är en forskningsmiljö och ett högteknologiskt labb för forskning angående robotar och AI (artificiell intelligens). Syftet med samarbetet är dels att främja ett akademiskt erfarenhetsutbyte mellan universitetet och kommunen, och att kunna tillgodogöra sig information om verktyg och metoder som kan främja båda verksamheternas framtida utveckling.

Programnämndens egen verksamhet deltar även aktivt i Governos AI-nätverk, ett nätverk bestående av offentlig verksamhet, näringsliv och forskning för att främja kunskap och dela erfarenheter av utvecklingen av automatiserade processer med hjälp av AI.

Att driva på denna utveckling är fortsatt viktigt ur flera aspekter. För att lyckas med våra grunduppdrag måste vi utveckla verksamheten i relation till vad som sker i den övergripande samhällsutvecklingen. Stadsbyggnad vill vara en verksamhet som ligger i framkant och som lyckas leverera väl på uppdrag och mot mål i relation till politiken som uppdragsgivare. Vi vill också vara en attraktiv arbetsgivare där det finns möjlighet till utveckling och där vi använder oss av moderna tekniska lösningar som en naturlig del i vardagen. Vi vill också öka samarbetet med externa aktörer och involvera medborgarna i tidiga skeden på smarta sätt. Här kan tekniska lösningar hjälpa oss på traven.



## 5.2 Delårsresultat och prognos 1 för år 2019

### 5.2.1 Ekonomi

Programnämnd Samhällsbyggnads egen verksamhet uppvisar till och med april ett utfall på -32,8 mnkr, vilket innebär en positiv avvikelse mot periodens budget på +4,3 mnkr. Avvikelsen fördelas mellan Stadsbyggnad +1,7 mnkr, kollektivtrafiken -7,7 mnkr och Mark +10,3 mnkr. Den positiva redovisade avvikelsen för programnämndens egen verksamhet hänförs därmed till en stor positiv avvikelse inom mark och fastighet, och där främst till positiva avvikelser inom kultur- och fritidsfastigheter, markreserv, naturvård samt lokalförsörjningsenheten (LFE) och bostadsrätterna. Den positiva avvikelsen beror främst på högre intäkter för interna hyror för perioden. Dock borde redovisat överskott inom mark minskas med cirka 5,4 mnkr på grund av att en hyresdebitering genomförts dubbelt i april, vilket genererat dubbla intäkter för markreserven, LFE samt bostadsrätterna. Om utfallet till och med april justeras med detta belopp redovisar Programnämnd samhällsbyggnads egen verksamhet istället en samlad negativ budgetavvikelse för perioden på cirka 1 mnkr. Den negativa budgetavvikelsen hänförs i sin helhet till kollektivtrafiken och färdtjänsten som till och med april uppvisar en negativ budgetavvikelse på -7,9 mnkr. Den negativa avvikelsen minskas dock av positiva avvikelser inom mark och Stadsbyggnad och nettoavvikelsen blir därmed mindre.

Prognosen för programnämndens egen verksamhet visar på en negativ budgetavvikelse på -18,8 mnkr. Prognosticerad avvikelse fördelar sig mellan Stadsbyggnad +2,9 mnkr, kollektivtrafiken -21,6 mnkr och mark -0,2 mnkr. Även i prognosen hänförs den negativa avvikelsen främst till kollektivtrafiken och färdtjänsten som enligt prognos från Region Örebro Län (RÖL) förväntas uppvisa en negativ budgetavvikelse på -21,2 mnkr för 2019.

Effektiviseringskravet för 2019 uppgår till 1 % och för programnämndens egen verksamhet motsvarar det 1 067 tkr, varav kollektivtrafiken 462 tkr, mark och fastighet 163 tkr och Stadsbyggnad 442 tkr. Effektiviseringskravet har inom programnämndens egen verksamhet hanterats gemensamt för Stadsbyggnad och mark och fastighet och i ett samlat arbete med att hantera den ökade lokalomkostnaden som nämnden kommer ha fr.o.m. våren 2019 i och med flytten till Citypassagen. Åtgärder som vidtagits är bland annat att minska konsultbudget inom planeringsavdelningen, reducera budgeterad tjänst för kommunikationsansvarig inom mark- och exploateringsavdelningen som istället lösts genom befintlig personal samt minskad budget för förvaltningsövergripande utbildningssatsningar. Åtgärderna innebar därmed både effektiviseringar och direkta kostnadsminskningar för förvaltningen, och effektiviseringsuppdraget ser för Stadsbyggnad (inkl. mark och fastighet) ut att uppfyllas i och med den positiva prognosen för dessa delar.

Inom kollektivtrafiken har hela effektiviseringskravet hanterats inom färdtjänsten då det är inom det området som behov av åtgärder för kostnadsminskning är störst. Dock prognosticeras där en negativ budgetavvikelse på cirka -21,2 mnkr och i dagsläget ser inte effektiviseringskravet på 462 tkr ut att uppfyllas inom färdtjänsten för 2019. Ett arbete med att ta fram förslag på åtgärder för att minska kostnaderna inom färdtjänsten pågår (se avsnitt nedan *kollektivtrafik*), men inga åtgärder ser ut att kunna vidtas som ger önskad effekt redan under 2019. För att hantera effektiviseringskravet kommer övriga kostnader inom kollektivtrafiken behöva ses över under resterande del av året för att undersöka möjlighet att uppfylla effektiviseringskravet på annat håll inom kollektivtrafiken än inom färdtjänstens ekonomi.

Under våren tilldelades Programnämnd samhällsbyggnad enligt beslut Kommunfullmäktige 2019-03-27 §79 även ett utökad effektiviseringskrav på 5 mnkr till förmån för ombudgetering till Programnämnd barn och utbildning. Programnämnd samhällsbyggnad beslutade om fördelning av effektiviseringskravet till driftsnämnderna varvid Programnämnd samhällsbyggnads egen verksamhet tilldelades ett utökad effektiviseringskrav på 943 tkr. Förvaltningen har tagit fram förslag på åtgärder för hantering av det utökade effektiviseringskravet, vilka kommer beslutas i Programnämnd samhällsbyggnad i juni. Uppdaterad prognos för om föreslagna åtgärder förväntas uppnås under 2019 kommer presenteras i delårsrapport 2. Om föreslagna åtgärder inte ger full önskad effekt i år ser ändå programnämndens egen verksamhet, enligt prognosen, ut att klara sig inom rambudget, inklusive det utökade effektiviseringskravet, men då enbart kortsiktigt i år genom vakanser eller allmän kostnadsåterhållsamhet.

### ***Kollektivtrafik***

Kollektivtrafiken redovisar till och med april en sammanlagd negativ avvikelse på -7,7 mnkr. Den negativa avvikelsen hänförs till färdtjänsten som till och med april redovisar en negativ budgetavvikelse på -7,9 mnkr. Den negativa avvikelsen minskas dock något på grund av att ett flertal kostnader för lokalhyror samt taktaxa ej fakturerats under perioden. Dock redovisar även flextrafiken en mindre negativ budgetavvikelse om -0,16 mnkr på grund av differens inom kostnader för biogasen och ökade elkostnader.

Den samlade prognosen för kollektivtrafiken visar en negativ budgetavvikelse för 2019 på -21,6 mnkr, där -21,2 mnkr hänförs till färdtjänsten, -0,4 mnkr till flextrafiken och mindre avvikelse inom kompletteringstrafiken. Prognosen är baserad på uppgifter från Region Örebro Län (RÖL) om beräknat utfall för 2019. Prognosen visar på en förväntad ökad kostnad för färdtjänstresor på cirka 2 mnkr jämfört mot utfall 2018. Att kostnaderna har ökat beror främst på att från och med 1 juli 2019 träder nya trafikavtal i kraft som RÖL har med de entreprenörer som kör idag. På grund av att upphandlingen blev överprövad ett flertal gånger blev tiden för kort för att det nya avtalet skulle kunna träda i kraft till och med 1 juli 2019, därmed fick direktupphandling genomföras. Detta ledde till att befintliga entreprenörer tillfrågats om att köra på samma sätt som idag ytterligare ett år, vilket de gått med på. Avtalen kommer dock att korrigeras på vissa punkter, vilket kommer innebära en kostnadsökning som dock i dagsläget är osäker kring omfattning. Prognosen är därmed beräknad utifrån en genomsnittlig kostnadsökning på 15%, vilken grundar sig på uppskattning utifrån hur de nya avtalen är utformade. Prognosen är även beräknad utifrån en indexökning på ett par procent för det pris som entreprenörerna får för ett visst fordon, och är justerat utifrån index för KPI<sup>3</sup>, AKI<sup>4</sup> och PPI<sup>5</sup>. Prognosen är även beräknad utifrån att resandet för 2019 är detsamma som för 2018. Det finns dock en hel del osäkerheter i prognosen i dagsläget och kostnaderna ser ut att öka jämfört mot 2018. Vid jämförelse av kostnad och antal färdtjänstresor jan-mars 2018/2019 framgår att kostnader för färdtjänsten har ökat med 8 %, antal resor har ökat med 4,5 % och kostnaden per färdtjänstresa har ökat med 4 %. Antal resor och kostnadsökningen följer därmed varandra förhållandevis. Detta är en utmaning att hantera i och med att gapet mellan budget och utfall årligen ökar då budgeten minskas i och med det årliga effektiviseringskravet samt att antal resor ökad och därmed även kostnaderna.

---

<sup>3</sup> KPI = konsumentprisindex

<sup>4</sup> AKI = arbetskostnadsindex

<sup>5</sup> PPI = producentprisindex

I programplanen 2019 var en av beslutspunkterna:

”Programnämnd samhällsbyggnads egen verksamhet får i uppdrag att, tillsammans med regionen, driva på arbetet med färdtjänstens ekonomiska utveckling och ta fram åtgärdsförslag för att minska kostnaderna. Återrapportering ska ske skriftligt som en del i Delårsrapport 1 och 2, samt årsberättelse.”

Arbetet har påbörjats under våren och förslag på ett flertal åtgärder är framarbetade tillsammans med RÖL. Dessa är dock ännu inte helt kostnadsuppskattade och på andra sätt effektbedömda då åtgärderna i de flesta fall kan/kommer att påverka andra delar av kommunen och/eller kvalitet i utförande. Arbetet med att kostnadsberäkna och titta på effekter pågår och förväntas kunna redovisas under hösten. Några av de identifierade åtgärderna utgörs av höjda egenavgifter, ta bort kostnadstaket (som innebär att brukare får betala för 16 resor men sedan åker gratis) samt att villkora ledsagare. För att genomföra åtgärderna kan beslut i många fall behövas fattas av samtliga kommuner inom regionen varvid processen kan ta tid, men exempelvis förändring av högkostnadsskydd kan kommunen själv fatta beslut om.

### **Stadsbyggnad**

Stadsbyggnad redovisar till och med april ett sammanlagt utfall på -15,5 mnkr, vilket innebär en positiv budgetavvikelse om +1,7 mnkr jämfört mot periodens budget. De främsta bidragande orsakerna till periodens positiva avvikelse beror på lägre personalkostnader än vad som budgeterats på grund av tillfälliga vakanser vid glapp mellan avslutad tjänst och nyrekrytering, lägre nyttjande av konsultmedel, budgettillskott av överfört resultat från 2018 som ej nyttjats ännu, samt lägre hyreskostnad för kontorslokal. Den lägre hyreskostnaden beror på att årsbudgeten är baserad på den ökade hyreskostnaden som förvaltningen får i och med flytten till Citypassagen, men som inte började gälla förens efter inflytt under våren.

Stadsbyggnad prognosticerar för 2019 en samlad positiv budgetavvikelse på +2,9 mnkr. Avvikelsen hänförs i stort sett till lägre prognosticerade personalkostnader till följd av vakanta tjänster som ej blivit tillsatta enligt plan i budget, samt övriga oförutsedda vakanser så som föräldraledigheter. I stort så har dock förvaltningen under året rekryterat på de tjänster som var vakanta under föregående år.

Planeringsavdelningen redovisar till och med april en positiv budgetavvikelse om +2,3 mnkr, vilket främst beror på lägre personalkostnader än vad som budgeterats samt att budgeterade konsultmedel inte nyttjats ännu. Den samlade prognosen för avdelningen redovisas till en positiv budgetavvikelse om +2,3 mnkr. Avvikelsen hänförs i stort sett till helhet till lägre prognosticerade personalkostnader inom enheten för stadsmiljö och översiktlig planering (STÖP), trafik och geodata. Detta uppkommer på grund av att man inom trafik ej tillsätter vikarier för vad som tänktes i budget, viss del av dessa medel planeras istället att nyttjas för konsultinköp. Inom geodata beror differensen på glapp vid personalförändringar samt att rekryteringar tagit längre tid än vad man planerat för. Inom STÖP att återbesättning av vakanser blivit senarelagda jämfört mot budget.

Mark- och exploateringsavdelningen redovisar till och med april en positiv budgetavvikelse på 1,1 mnkr, vilket främst beror på lägre personalkostnader på grund av vakant tjänst för avtalscontroller inom LFE samt att naturvården redovisar en positiv avvikelse på grund av lägre registrerad intern tid. Den samlade prognosen för avdelningen redovisar en positiv budgetavvikelse på 0,6 mnkr, vilket hänförs till LFE som prognosticerar en positiv avvikelse på grund av att vakanta tjänster ej kunnat tillsättas som planerats.

Bygglovavdelningen redovisar inom sin personalbudget till och med april en negativ budgetavvikelse på -1,1 mnkr. Den negativa avvikelsen hänförs till bygglovenheten och kostnad för tidskrivning som ej bokförts på bygglovsärenden och därmed belastat Byggnadsnämnden. Denna kostnad bör därmed på helår redovisas utan avvikelse och belasta Byggnadsnämnden, vilket även prognosen visar och därav prognosticeras ingen avvikelse på helår.

Stab och ledning redovisar till och med april en positiv budgetavvikelse på 1,4 mnkr, där cirka 0,4 mnkr hänförs till ledning och 1 mnkr till staben och förvaltningens gemensamma kostnader. Den positiva avvikelsen beror på att avsatta medel för förvaltningsövergripande konsultinsatser samt reserver ej ännu nyttjas i stor utsträckning, överfört resultat som tillfördes budgeten i april och ej ännu nyttjats samt lägre kostnad för lokalhyra på grund av att den högre hyra som Citypassagen medför budgeterats för på helår, men ej börjar debiteras förens efter inflytt under våren. På helår prognosticeras ingen budgetavvikelse då de hittills outnyttjade konsultmedlen samt reserverna planeras att nyttjas under kommande månader.

### ***Mark och fastighet***

Mark och fastighet redovisar till och med april ett sammanlagt utfall på +5,5 mnkr, vilket innebär en positiv budgetavvikelse om +10,3 mnkr jämfört mot periodens budget. Periodens utfall innehåller dock en dubbeldebitering av internhyra, vilket för periodens utfall ger en effekt i form av för hög bokförd intäkt på cirka 5,4 mnkr. Justerat för detta är redovisat utfall 0,1 mnkr, och en positiv avvikelse på cirka 4,9 mnkr. Den faktiska positiva avvikelsen hänförs därmed främst till kultur- och fritidsfastigheter (+1,3 mnkr), LFE (+1,6 mnkr) markreserv (+0,8 mnkr) samt naturvärden (+1,2 mnkr). Inom kultur- och fritidsfastigheter beror avvikelsen på lägre kapitalkostnader på grund av förseningar i projekt, lägre kostnader för skadegörelse än uppskattat för perioden, lägre kostnader för avtal skötsel och tillsyn än budgeterat för perioden. Avvikelsen inom LFE hänförs till lägre kostnader för skadegörelse än vad som budgeterats för, vilket bland annat kan förklaras med att det under sommarmånaderna ofta uppkommer stora skadegörelsekostnader. Inom naturvärden hänförs avvikelsen till högre intäkter från bidrag än vad som budgeterat för (cirka 0,4 mnkr), samt lägre kostnader för skötsel på grund av att fakturering från FUFA släpar efter.

Den samlade prognosen för mark och fastighet uppgår till en knapp negativ avvikelse om cirka -0,2 mnkr och hänförs till markenheten och kostnader för hyresadministrationen. Finansiering för del av tjänst finns istället inom Lokalförsörjningsenheten, så på totalen för avdelningen och förvaltningen blir detta ingen reell avvikelse då det redovisas positiva avvikelser inom Lokalförsörjningsenheten. I övrigt prognosticeras inga avvikelser inom mark och fastighet för 2019.

## 5.3 Analysunderlag

### 5.3.1 Resultat – Ekonomi

Enhet Belopp i tkr	Delår 1 2018	Delår 1 2019	Förändr %	Bokslut 2018	Budget 2019	Prognos 1 - 2019	Avvikelse Bu-Pro 1	Förändr % 2018-2019
<b>Kollektivtrafik</b>	<b>-20 973</b>	<b>-22 898</b>	<b>9,2%</b>	<b>-62 767</b>	<b>-45 674</b>	<b>-67 270</b>	<b>-21 596</b>	7%
Stadstrafik inkl flextrafik	-2 695	-2 838	5,3%	-7 962	-8 275	-8 688	-413	9%
Regiontrafik	-1 156	-906	-21,6%	-2 649	-3 500	-3 525	-25	33%
Färdtjänst	-17 122	-19 154	11,9%	-52 156	-33 899	-55 057	-21 158	6%
<b>Mark</b>	<b>7 288</b>	<b>5 531</b>	<b>-24,1%</b>	<b>-2 507</b>	<b>-14 187</b>	<b>-14 370</b>	<b>-183</b>	<b>473%</b>
Markreserv (markenheten), skog, naturvård	-7 362	-7 039	-4,4%	-37 235	-33 883	-34 066	-183	-9%
Tomträtter	8 538	5 733	-32,9%	20 368	17 470	17 470	0	-14%
Kultur- och fritidsfastigheter	2 484	4 719	90,0%	1 989	508	508	0	-74%
Lokalförsköning	3 628	2 118		12 371	1 718	1 718	0	
<b>Stadsbyggnad</b>	<b>-11 226</b>	<b>-15 458</b>	<b>37,7%</b>	<b>-44 868</b>	<b>-53 971</b>	<b>-51 040</b>	<b>2 931</b>	<b>14%</b>
<b>Nettokostnad</b>	<b>-24 911</b>	<b>-32 825</b>	<b>32%</b>	<b>-110 142</b>	<b>-113 832</b>	<b>-132 680</b>	<b>-18 848</b>	<b>20%</b>
Reavinster markreserv				40				
<b>Nettokostnad</b>	<b>-24 911</b>	<b>-32 825</b>	<b>32%</b>	<b>-110 102</b>	<b>-113 832</b>	<b>-132 680</b>	<b>-18 848</b>	<b>21%</b>

Budget med minustecken framför avser kostnadsbudget, och budget utan minustecken avser budget i form av intäktskrav.

Utfall med minustecken framför avser utfall i form av förbrukade kostnader. Utfall utan minustecken avser utfall där intäkter överstiger kostnader.

Programnämnd Samhällsbyggnads egen verksamhet uppvisar till och med april ett utfall på -32,8 mnkr, vilket innebär en positiv avvikelse mot periodens budget på 4,3 mnkr. Dock borde redovisat överskott inom mark minskas med cirka 5,4 mnkr på grund av att en hyresdebitering genomförts dubbelt i april, vilket genererat dubbla intäkter för markreserven, LFE samt bostadsrätterna. Om utfallet till och med april justeras med detta belopp redovisar programnämnd Samhällsbyggnads egen verksamhet istället en samlad negativ budgetavvikelse för perioden på cirka 1 mnkr. Den negativa budgetavvikelsen hänförs i sin helhet till kollektivtrafiken och färdtjänsten som till och med april uppvisar en negativ budgetavvikelse på -7,9 mnkr.

Prognosen för programnämndens egen verksamhet visar dock på en negativ budgetavvikelse på -18,8 mnkr, och hänförs prognosen hänförs den negativa avvikelsen till kollektivtrafiken och färdtjänsten som enligt prognos från Region Örebro Län (RÖL) förväntas uppvisa en negativ budgetavvikelse på -21,2 mnkr för 2019.

### 5.3.2 Intäkts- och kostnadsutveckling

RN1	KONTOGRUPP SUM	2018 Bokslut	Ack April Utfall	Ack April Budget	Ack April Avv. i tkr	Ack April Färb i %	Helår Innev. Progn	Helår Budget	Helår Avv Progn-Budg	Helår av prognos 2019 jmf mot bokslut 2018
SPK Samhällsbyggnadsnämnd kollekti	3 Intäkter	25 648	10 641	8 274	2 367	129%	24 821	24 821	0	-827
SPK Samhällsbyggnadsnämnd kollekti	4 Inköp tillg o vhet samt bidrag	-45 497	-16 953	-8 995	-7 957	188%	-48 144	-26 986	-21 158	2 647
SPK Samhällsbyggnadsnämnd kollekti	6A Lokalyr	-200	-100	-123	23	81%	-370	-370	0	170
SPK Samhällsbyggnadsnämnd kollekti	6B Entrpr,fastighetskostn, övr. m	-821	-250	-333	84	75%	-1 000	-1 000	0	179
SPK Samhällsbyggnadsnämnd kollekti	7 Övriga kostnader	-41 897	-16 236	-14 046	-2 190	116%	-42 577	-42 139	-438	680
<b>Summa Kollektivtrafiken</b>		<b>-62 767</b>	<b>-22 897</b>	<b>-15 225</b>	<b>-7 673</b>	<b>589%</b>	<b>-67 270</b>	<b>-45 674</b>	<b>-21 596</b>	<b>4 503</b>
SPM Samhällsbyggn nmd Mark Fastigh	3 Intäkter	148 529	440 786	437 057	3 729	101%	1 311 404	1 311 172	233	1 162 876
SPM Samhällsbyggn nmd Mark Fastigh	4 Inköp tillg o vhet samt bidrag	-82 602	-23 347	-27 238	3 891	86%	-81 897	-81 714	-183	-705
SPM Samhällsbyggn nmd Mark Fastigh	5 Personalkostnader	-6	0	0	0	0%	0	0	0	-6
SPM Samhällsbyggn nmd Mark Fastigh	6A Lokalyr	-27 452	-384 932	-392 210	7 279	98%	-1 176 731	-1 176 631	-100	1 149 279
SPM Samhällsbyggn nmd Mark Fastigh	6B Entrpr,fastighetskostn, övr. m	-45 998	-19 797	-21 806	2 009	91%	-65 858	-65 420	-438	19 860
SPM Samhällsbyggn nmd Mark Fastigh	7 Övriga kostnader	-7 360	-7 178	-531	-6 647	1 351%	-1 288	-1 594	306	-6 072
<b>Summa mark och fastighet</b>		<b>-14 889</b>	<b>5 532</b>	<b>-4 729</b>	<b>10 261</b>	<b>1 726%</b>	<b>-14 370</b>	<b>-14 187</b>	<b>-183</b>	<b>-519</b>
SPN Stadsbyggnad	3 Intäkter	145 126	57 185	49 983	7 202	114%	153 482	149 949	3 533	8 356
SPN Stadsbyggnad	4 Inköp tillg o vhet samt bidrag	-82 189	-30 899	-26 304	-4 595	117%	-84 472	-78 912	-5 560	2 283
SPN Stadsbyggnad	5 Personalkostnader	-76 097	-27 294	-30 053	2 760	91%	-86 969	-92 613	5 644	10 871
SPN Stadsbyggnad	6A Lokalyr	-5 905	-2 605	-3 596	991	72%	-10 764	-10 788	24	4 859
SPN Stadsbyggnad	6B Entrpr,fastighetskostn, övr. m	-3 379	-6 576	-1 258	-5 318	523%	-4 050	-3 775	-275	671
SPN Stadsbyggnad	7 Övriga kostnader	-22 424	-5 269	-5 944	675	89%	-18 267	-17 832	-435	-4 157
<b>Summa Stadsbyggnad</b>		<b>-44 868</b>	<b>-15 458</b>	<b>-17 173</b>	<b>1 715</b>	<b>90%</b>	<b>-51 040</b>	<b>-53 971</b>	<b>2 931</b>	<b>6 172</b>
		<b>-122 524</b>	<b>-32 823</b>	<b>-37 126</b>	<b>4 303</b>	<b>88%</b>	<b>-132 680</b>	<b>-113 832</b>	<b>-18 848</b>	<b>99 856</b>

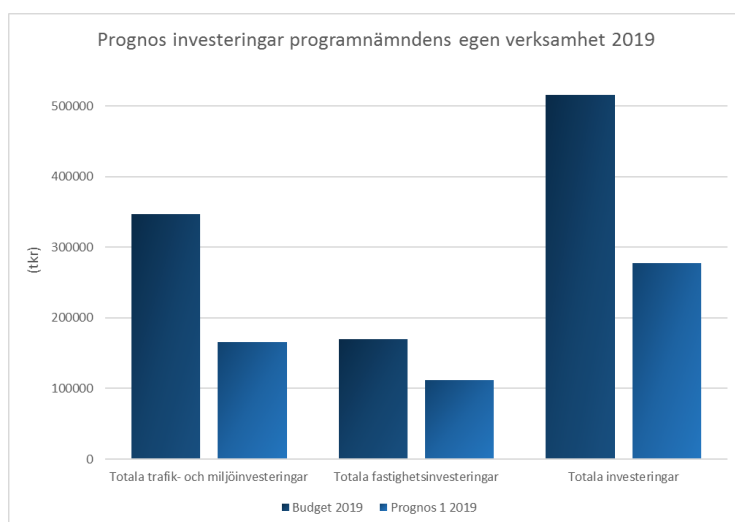
Inom kollektivtrafiken utgör den största kostnadsposten kostnader för färdtjänsten, och det är även där vi ser en differens mot föregående år i och med en prognosticerad högre kostnad på cirka 7 %. Orsaken till de ökade kostnaderna har beskrivits i avsnittet ovan

om kollektivtrafiken. Detta är en utmaning att hantera i och med att gapet mellan budget och utfall årligen ökar då budgeten minskas i och med det årliga effektiviseringskravet samt att antal resor ökad och därmed även kostnaderna.

Inom mark har framgång stora differenser inom intäkter och lokalhyror, vilket beror på att ekonomin för kommunens hela lokalförsörjning flyttades över från kommunstyrelseförvaltningen till programnämndens egen verksamhet 2019. Detta har även påverkan på övriga kostnadslag såsom 6B och 7.

Inom Stadsbyggnad utgörs den differens av intresse att lyfta fram jämfört mot bokslut 2018 av ökad kostnad för lokalhyra. Differens beror på ökad hyreskostnad för Citypassagen, samt dubbel hyreskostnad för SBH 1 under flyttperioden. Då nämnden ej fått utökad budget för denna kostnad har ökningen hanterats genom att minska och effektivisera andra kostnadsposter. Att intäkterna ökat beror på att tidskrivningskostnader samt interna fördelningar blivit högre på grund av att personalomkostnaderna ökat i form av löneökning samt den ökade hyreskostnaden.

### 5.3.3 Investeringar



Programnämnd Samhällsbyggnads egen verksamhets investeringsbudget uppgår delår 1 2019 till 515,8 mnkr, varav 250,1 mnkr är överförda medel från 2018 och 265,7 mnkr är nya beslutade medel för 2019. Den samlade prognosen för investeringarna visar på att cirka 54 % av totala investeringsmedel prognostiseras nyttjas under 2019. Av totala investeringsmedel på 515,8 mnkr kommer cirka 68 mnkr att reduceras från 2019 års totala investeringsbudgeten efter beslut i Kommunstyrelsen i juni, i enlighet med uppdraget från ÖSB om att ta fram ett förslag på reducerat investeringsprogram för 2019–2022 motsvarande 5 procent för 2019 och 15 procent för åren 2020 – 2022. Detta innebär att prognosen för 2019 innefattar denna reduktion, så med hänsyn tagen till budgetreduceringen kommer 2019 års investeringsbudget uppgå till 448,1 mnkr och prognosen därmed innebära att cirka 62 % av årets budget prognosticeras förbrukas. Att investeringsprognosen är låg beror bland annat på att vi släpar med investeringsmedel från tidigare år, cirka 50 % av total investeringsbudget, vilket gör att nya objekt inte hinner omsättas innevarande år. Att vi släpar efter med investeringar beror bland annat på fortsatt resursbrist av projektledare inom Tekniska förvaltningen för att hantera beställningar från Stadsbyggnad samt brist på utförare (både externa och interna).

## Investeringar – trafik och miljö

Trafik- och miljöinvesteringar	Budget 2019	Delår 1 2019	Delår 1		Avvikelse bu-pro	Förbr av budget
			Förbr i % 2019	Prognos 1 2019		2019 enl. prognos 1
<b>Gatuinvesteringar</b>						
Trafikinvesteringar	-170 015	-26 557	16%	-79 633	90 382	47%
Kollektivtrafik	-23 059	-778	3%	-6 910	16 149	30%
Stadsmiljö	-32 856	-6 152	19%	-24 606	8 250	75%
City	-25 219	-87	0%	-16 162	9 057	64%
Skattefinansierade exploateringsinvesteringar	-33 533	558	-2%	-10 474	23 059	31%
<b>Summa gatuinvesteringar</b>	<b>-284 682</b>	<b>-33 016</b>	<b>12%</b>	<b>-137 785</b>	<b>146 897</b>	<b>48%</b>
<b>Kulturmiljövårdsinvesteringar</b>						
Kulturmiljövårdsinvesteringar	-3 684	0	0%	-3 599	85	98%
<b>Naturvårdsinvesteringar</b>						
Naturvårdsinvesteringar	-50 724	-4 152	8%	-17 659	33 065	35%
<b>Miljöinvesteringar</b>						
Åstaden	-7 282	0	0%	-6 469	813	89%
<b>Totalt trafik- och miljöinvesteringar</b>	<b>-346 372</b>	<b>-37 168</b>	<b>11%</b>	<b>-165 512</b>	<b>180 860</b>	<b>48%</b>

### Trafik och kollektivtrafik

Trafikinvesteringar har inför delårsrapport 1 en beslutad investeringsbudget för 2019 på totalt 170 mnkr, varav 58,1 mnkr är nya medel för 2019 och 111,9 mnkr är överförda medel från 2018. För 2019 prognosticeras 79,6 mnkr att nyttjas, vilket utgör 47 % av årets totala investeringsanslag, där överförda medel från 2018 är medräknade.

För huvuddelen av trafikinvesteringarna med budget från 2018 eller tidigare pågår genomförande i form av projektering eller byggnation. Flertalet projekt väntar på projektledning av genomförande från Tekniska förvaltningen. Den stora volymen investeringsmedel består av större investeringsobjekt där genomförandet ligger i närtid. Större investeringar att lyfta fram är breddning av Skebäcksbron (budget på 17,6 mnkr 2018), som byggstartades under hösten 2018 och färdigställs i maj 2019. Även en stor satsning på utbyggnad av huvudcykelstråken pågår under 2019 i enlighet med cykelnätsplanen samt med stöd från stadsmiljöavtal. Stadsmiljöavtal har även erhållits för genomförande av projektet effektivare styrning i trafiksignaler och ny bussgata i Ladugårdsängen (Fatbursgatan). Ytterligare en stor del av avsatta investeringsmedel avser Hagatunneln (budget på 21 mnkr 2018), men arbetet har ännu inte påbörjats. Utredning kring tunnelreovering har genomförts och ombyggnad kommer att dröja åtminstone några år. Liknande gäller för Hovsta Station (budget på 12 mnkr 2018) där projektet är förhållat/inte inkluderat i Trafikverkets planeringsprocess och start förväntas troligtvis inte förens tidigast 2021–2024. Dessa objekt är en bidragande orsak till varför prognosen för användande av investeringsmedel även under 2019 är låg. Båda objekten kommer dock föreslås skjutas framåt i tiden i förslaget om reviderad investeringsbudget för 2019 som beslutas i Kommunstyrelsen i juni.

Bland investeringar 2019 kan pendlarparkeringar nämnas, där utredning fortfarande pågår för lägen, typ av parkering m.m. Varför investeringsmedlen troligtvis inte hinner omsättas helt under 2019 (ytterligare medel föreslaget 2020). Hertig Karls Allé föreslås byggas om med ny cykelinfrastruktur och återplantering av trädallén. Dock omfattar förslaget en mindre ombyggnation än vad som först planerats för. Förslaget omfattar nu inte minskat antal fordonskärftält eller flyttade mittkantstenar, vilket gör investeringsposten (förslaget) betydligt mindre i ekonomisk omfattning. Färdigställande

av Cityringen Malmgatan (tidigare Ö Nobelgatan) är en av de mer omfattande cykelåtgärderna som planeras genomföras under 2019.

Kollektivtrafikinvesteringar har inför delårsrapport 1 en beslutad investeringsbudget för 2019 på totalt 23 mnkr, varav 16,8 mnkr är nya medel för 2019 och 6,2 mnkr är överförda medel från 2018. För 2019 prognosticeras 6,9 mnkr att nyttjas, vilket utgör 30 % av årets totala investeringsanslag, där överförda medel från 2018 är medräknade. Under 2019 prognosticeras cirka 10 hållplatser att tillgänglighetsanpassas. Övriga investeringar inom kollektivtrafiken är bland annat uppfräschning av hållplatsområden, medel för att köpa nya väderskydd när kommunen nu äger dem och nya hållplatser vid Kulturkvarteret. Hållplatslägena vid Kulturkvarteret anpassas för BRT-trafik (superbussar).

#### *Skattefinansierade exploateringsinvesteringar*

Skattefinansierade exploateringsinvesteringar har inför delårsrapport 1 en beslutad investeringsbudget för 2019 på totalt 33,5 mnkr, varav 2 mnkr är nya medel för 2019 och 31,5 mnkr är överförda medel från 2018. För 2019 prognosticeras 10,5 mnkr att nyttjas, vilket utgör 31 % av årets totala investeringsanslag, där överförda medel från 2018 är medräknade. Den största posten av totala budgeten utgörs av Kulturkvarteret med 25 mnkr. Under 2019 kommer ca 5 mnkr upparbetas i det projektet samt ca 5,5 mnkr i flera mindre projekt, bl.a. en delfinansiering av Österängsparken.

#### *City, Stadsmiljö och Å-staden*

Investeringar inom City, Stadsmiljö och Å-staden har inför delårsrapport 1 en beslutad investeringsbudget för 2019 på totalt 65,3 mnkr, varav 28,8 mnkr är nya medel för 2019 och 36,5 mnkr är överförda medel från 2018. För 2019 prognosticeras 47,2 mnkr att nyttjas, vilket utgör 72 % av årets totala investeringsanslag, där överförda medel från 2018 är medräknade.

Vakant tjänst inom stadsmiljö 2018 och 2019 och avsaknad av ramavtal för landskapsarkitekt har åter lett till en obalans i planeringen av investeringsobjekten under 2019. Genomförandet av investeringarna släpar efter vilket gör att omsättningen av budgeterade investeringsmedel inte motsvarar den planerade takten.

Under 2019 har arbetet med att göra Örebro kommuns kärna mer attraktiv, tillgänglig och trygg fortsatt. Arbetet med stråket runt slottet fortsätter, där det konstaterats att Slottsparken är ett byggnadsminne. För investeringen vid Olaigatan återstår en ramp att slutföra. Objektet Teaterplan är färdigplanerat och ombyggnation kan påbörjas 2019. Planeringen av Fisktorget har påbörjats. För allmän plats runt Kulturkvarteret pågår projektering. Ny toalett på Våghustorget är byggd, ytterligare belysning är planerad. Vinter- och julljus för säsongen 2018–2019 är färdigställd och i detta ingår även 2019 års investering.

Projektet Vivallakullen blir färdigställt under våren 2019 och i dagsläget kvarstår investeringar i bl.a. belysning och toaletter. Planering för investeringar och projektering vid Hedens vattenlandskap norr om Björkhaga påbörjas 2019. Glanshammars torg invigs i maj och blir färdigställt 2019. Arbetet med att anlägga nya odlingslotter fortsätter.

För Åstaden har arbetet med lekmiljö vid Alnängarna beställts av Park. Objektet stämningsbelysning vid de centrala broarna behöver ses över på grund av fästnanordningar för belysningen. Ny belysning vid utegym Alnängarna, bron till Stora Holmen är beställda.



### *Naturvård*

Naturvårdsinvesteringar har inför delårsrapport 1 en beslutad investeringsbudget för 2019 på totalt 50,7 mnkr, varav 32,1 mnkr är nya medel för 2019 och 18,6 mnkr är överförda medel från 2018. För 2019 prognosticeras 17,7 mnkr att nyttjas, vilket utgör 35 % av årets totala investeringsanslag, där överförda medel från 2018 är medräknade.

Den största investeringen är FUFAs nya lokaler som planeras börja byggas under 2019, men färdigställas under 2020.

Byggandet av lekmiljöer och mötesplatser i Varbergaskogen och VOX-parken pågår och ska invigas 25 augusti, och projektet är delfinansierat av Boverket.

Inom investeringsobjektet Natur för alla är planen i år att satsa på en ny brygga vid Rävgången, nya stigar och ängar vid Norra Ormesta och rusta upp Annabodas rastplatser och anläggningar.

Inom investeringspotten för attraktiv landsbygd och utveckling av naturturism är fokuset främst på Kilsbergen för att färdigställa Lockhyttan, Lövåsen och Blankhult samt att rusta skidspår. Planen är också att bygga rastplatser och bryggor på Björkön.

Investeringsobjekt Säkerställa ett rikt natur- och kulturlandskap handlar om att köpa in mark för naturvård och friluftsliv, i dagsläget är inget markköp på gång, men öppningar kan komma under året. Eftersom FUFAs lokaler behöver mer pengar än budgeterat planeras två miljoner tas från denna post.

Planen för investeringsobjekt Skapa ett rikt natur- och kulturlandskap är att restaurera ängs- och naturbetesmark Ässkog, plantera i Oset och Rynningeviken, skapa en ny betesmark i Kränglan samt restaurera ängar i Vinteråsen.

Inom investeringsobjektet kompensation så byggs det vidare på bullervallarna mot Elektroskandia och investeringar för att ställa i ordning Stora Hjortstorps gård för att kunna hyra ut det planeras också under året.

Investeringsobjektet vattenvård och rekreation kommer under året finansiera Linbackasbron, Almbro vandringshinder, Norra Ormesta rekreativ landskap, några regleringsmunkar i våtmarkerna samt LIFE IP projektet i Tysslingen.

### *Kulturmiljövård*

Kulturmiljövårdsinvesteringar har inför delårsrapport 1 en beslutad investeringsbudget för 2019 på totalt 3,7 mnkr, varav 1,7 mnkr är nya medel för 2019 och 2 mnkr är överförda medel från 2018. För 2019 prognosticeras 3,6 mnkr att nyttjas, då 0,1 mnkr kommer reduceras budgeten i samband med beslut om revidering i juni.

Under 2019 planeras upprutning av stuga i Ånsta 20:14, Nastaallén 6 samt skyltning i Hästhagen.

## Investeringar – fastigheter

Fastighetsinvesteringar	Budget 2019	Delår 1 2019	Delår 1		Avvikelse bu-pro	Förbr av budget
			Förbr i % 2019	Prognos 1 2019		2019 enl. prognos 1
<b>LFE</b>						
Lokalförsörjning	-1 000	0	0%	-1 000	0	100%
Bostadsrätter	-13 394	-3 714	28%	-9 680	3 714	72%
<b>Summa LFE</b>	<b>-14 394</b>	<b>-3 714</b>	<b>26%</b>	<b>-10 680</b>	<b>3 714</b>	<b>74%</b>
<b>Fastigheter</b>						
Kultur- & fritidsfastigheter	-85 844	-804	1%	-36 066	49 778	42%
Markreserv	-15 450	-6 052	39%	-11 863	3 587	77%
Förvärv och försäljning fastighet	-53 730	1 748	-3%	-53 730	0	100%
<b>Summa mark- och fastighet</b>	<b>-155 024</b>	<b>-5 108</b>	<b>3%</b>	<b>-101 659</b>	<b>53 365</b>	<b>66%</b>
<b>Totalt fastighetsinvesteringar</b>	<b>-169 418</b>	<b>-8 822</b>	<b>5%</b>	<b>-112 339</b>	<b>57 079</b>	<b>66%</b>

### *Kultur- och fritidsfastigheter*

Kultur- och fritidsfastigheter har inför delårsrapport 1 en beslutad investeringsbudget för 2019 på totalt 85,8 mnkr, varav 16,8 mnkr är nya medel för 2019 och 7,3 mnkr är överförda medel från 2018. I mars ombudgeterades även 61,7 mnkr från fritidsnämnden för genomförande av ett flertal investeringar, exempelvis ridhus i Karlslund. För 2019 prognosticeras 36,1 mnkr att nyttjas, vilket utgör 42 % av årets totala investeringsanslag, där överförda medel från 2018 är medräknade.

Inom kultur- och fritidsfastigheter pågår flertalet stora projekt som kommer påbörjas under 2019, men inte slutföras under året. De stora investeringarna som görs i Karlslund med en total investeringsbudget på 40,1 mnkr innefattar flera investeringsobjekt och omfattar investeringar i nytt ridhus, nytt stall, karantänsstall samt rasthagar. Investering i radonbrunnar kommer delvis göras under 2019 och även 2020. Investering i ispist på Trängen, B-hallen är beroende av att upphandling görs i maj 2019, därav är prognosen på 8,4 mnkr osäkert för 2019 och kan komma att flyttas till 2020.

Investering på Mellringe IP omfattar byggnation av nya omklädningsrum, läktare och parkering och beräknas slutföras under 2019. Investering i spolplatta småbåtshamnen och nytt konstgräs på Pettersberg IP beräknas båda färdigställas under 2019.

Övriga underhålls- och fastighetsinvesteringar som beräknas vara färdiga 2019 är Trängens IP (sarg och belysning), Tegelbruket (byta av fasadplattor), Småbåtshamnen parkering samt Wadköping (brandskyddsåtgärder och takbyten).

### *Markreserv*

Markreserven har inför delårsrapport 1 en beslutad investeringsbudget för 2019 på totalt 15,5 mnkr, varav 10,5 mnkr är nya medel för 2019 och 5 mnkr är överförda medel från 2018. För 2019 prognosticeras 11,9 mnkr att nyttjas, vilket utgör 77 % av årets totala investeringsanslag, där överförda medel från 2018 är medräknade. Hela investeringsbudgeten prognostiseras att nyttjas, men på grund av försenade projekt kommer avslut göras först i början av 2020.

För investering Lindbackabron inväntar vattendom för utrivning av dammen för att kunna bygga om bron, och investeringen beräknas slutföras under 2020. 1,3 mnkr Investeringen Truckstop kommer troligtvis att genomföras under 2019. Investering hus på Skottvägen och anläggande av ny väg och infrastruktur beräknas genomföras under 2019 och hela budgeten kommer att nyttjas.

#### *Övriga underhåll- och fastighetsinvesteringar*

Investeringar genomförs på Hampetorps camping i form av nya elstolpar och bättre parkering, vilket läggs på hyresgästens hyra. Övriga investeringar under 2019 utgörs bland annat av bergvärme i Munkatorp och Ulvgryt 520, avlopp i Ulriksberg (Myrö 614) och målningsarbeten i Sannamon och Råberga.

#### *Förvärv och försäljning*

Förvärv och försäljning har inför delårsrapport 1 en beslutad investeringsbudget för 2019 på totalt 53,7 mnkr, varav 30 mnkr är nya medel för 2019 och 23,7 mnkr är överförda medel från 2018. För 2019 prognosticeras 53,7 mnkr att nyttjas, vilket utgör 100 % av årets totala investeringsanslag, där överförda medel från 2018 är medräknade.

Förvärv har gjorts för årets fyra första månader gjorts till ett värde på 3 mnkr i fastigheterna; Fritiden 24–25 (fritidshus) och Katrineberg 2:45 (Hampetorps Camping), i syfte av att få rådgivning över marken för eventuell framtida ändrad markanvändning.

Försäljning av fyra fastigheter har skett under januari-april; Törsjö 3:68, Nikolai 3:335 (Södra vattentornet) och Breven 1:69 och 1:70 till 8,7 mnkr vilket resulterade i en nettoavinst på 0,6 mnkr.

#### *Lokalförsörjning och bostadsrätter*

Investeringar kopplade till lokalförsörjning och bostadsrätterna har inför delårsrapport 1 en beslutad investeringsbudget för 2019 på totalt 14,4 mnkr, varav 7 mnkr är nya medel för 2019 och 7,4 mnkr är överförda medel från 2018. För 2019 prognosticeras 10,7 mnkr att nyttjas, vilket utgör 74 % av årets totala investeringsanslag, där överförda medel från 2018 är medräknade.

Lokalförsörjningsenheten har inga pågående investeringsprojekt avseende inhyrda objekt per delår 1 2019. I prognos bedöms 1 mnkr behövas för att möta anpassningar i lokaler på grund av myndighetskrav.

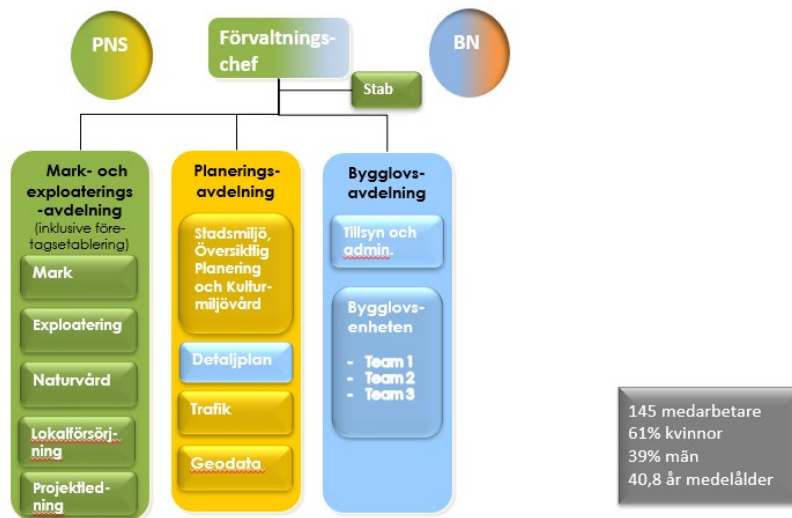
Pågående investeringar kopplat till bostadsrätterna avser Hovstaskolan Kök. Byggnationen är i slutskede och slutbesiktning är planerad till juni 2019. Eventuella tillkommande kostnader ska enligt avtal regleras senast 6 månader efter att kostnaden uppkommit och projektet bedöms kunna avslutas under hösten 2019. Projektering är påbörjad för ombyggnation av kök för Vesslan vårdboende med prognos om 0,7 mnkr. Projektet bedöms avslutas augusti 2019. Övriga investeringar i lokalanpassningar för att möta uppkomna myndighetskrav 2019 prognosticeras till 1,96 mnkr.

#### **Investeringar – inventarier**

Programnämndens egen verksamhet har avsatta medel för inventarieinvesteringar under 2019 på 1,6 mnkr, där i stort sett hela beloppet avser att nyttjas för kostnad för ritverktyg inom detaljplan. Vid behov av ytterligare inventarieinvestering får medel begäras från pott som finns avsatt på programnivå.

## 5.4 Bilagor – den egna verksamheten

### 5.4.1 Organisationsschema Stadsbyggnad



## 6 Bilagor – Programnämnd Samhällsbyggnad

### 6.1 Bilaga 1 - Exploateringsverksamhetens resultat jan-april 2019

Exploateringsverksamhetens resultat jan-april 2019						2019-05-17
Objekt, Kr	Reavinst Bostäder	Reavinst Verksamheter	Res.avg. som resultatförts pga att köpare dragit sig ur	Vite	Försäljnings- omkostnader	Totalt
502-287 Hovsta Gryt	1 075 660					1 075 660 kr
502-295 Garphyttan 5:13 mfl	115 309					115 309 kr
502-301 Norra Ormesta	15 453 714					15 453 714 kr
502-305 Kumla 2:29 Hovsta	1 955 213					1 955 213 kr
502-306 Bettorp Kränglan	3 784 154					3 784 154 kr
502-336 Eker 14:178	2 788 617					2 788 617 kr
503-019 Gryt Norra Bro		571 193				571 193 kr
503-149 Pilängen väst			850 000			850 000 kr
502-344 Odensbacken Valsta			45 000			45 000 kr
502-296 Glanshammar 2:4 Koffstalund				137 500		137 500 kr
50 % adm expl.enh. (inkl ekonom)					-1 929 460	-1 929 460 kr
Fastighetsskatt					-1 059 618	-1 059 618 kr
Expl.stim.åtgärder					-263 976	-263 976 kr
<b>Summa</b>	<b>25 172 667</b>	<b>571 193</b>	<b>895 000</b>	<b>137 500</b>	<b>-3 253 054</b>	<b>23 523 306 kr</b>
					Korr jan 2019	-533 136 kr
<b>Exploateringsresultat jan-april 2019</b>						<b>22 990 170 kr</b>
<b>Exploateringsresultat prognos jan-dec 2019</b>						<b>100 000 000 kr</b>
<b>Avkastningskrav 2019</b>						<b>70 000 000 kr</b>

### 6.2 Bilaga 2 – Sammanställningar effektiviseringsåtgärder inom programområde Samhällsbyggnad

Tabell 1 – Kulturnämndens hantering av effektiviseringskrav i budget 2019

<b>Kulturskolan, tkr</b>		<b>500</b>
Samordning teckenspråkssamordnare	1	150
Minskad utökning av Kulturfritids	2	100
Kultur för lust och lärande - neddragning en skola	3	250
<b>Biblioteket, tkr</b>		<b>595</b>
Minskat anslag till timvikarier	4	300
Neddragning av städkostnader Stadsbiblioteket på söndagar	5	60
Färre läsaktiviteter	6	25
Ej återbesatt tjänst	7	210
<b>Fritid ungdom, tkr</b>		<b>700</b>
Neddragning skidresa Romme sportlovet fritidsgård	8	100
Personalbesparing pensionsavgång	9	160
Personalbesparing givet möjlig omställning	10	200
Neddragning minibuss fritidsgårdar	11	50
Neddragning kompetensutveckling	12	50
Generella effektiviseringsåtgärder fritidsgårdar	13	140
<b>Allmänkultur, tkr</b>		<b>303</b>
Effektiviserad marknadsföring	14	200
Neddragning evenemangskostnader	15	50
Neddragning inköpskostnader Bio Roxy	16	18
Generella effektiviseringsåtgärder	17	25
Neddragning av extrastäd på Hjalmar Bergmanteatern	18	10
<b>Summa, tkr</b>		<b>2 098</b>

Tabell 2 – Fritidsnämndens hantering av effektiviseringskrav i budget 2019

<b>Wadköping och Karlslund, tkr</b>	<b>95</b>
Minskad programverksamhet samt prisökning vid tillfällig uthyrning Wadköpingsrummet	40
Färre växter, Karlslunds trädgård	55
<b>Fritidsverksamheten, tkr</b>	<b>1 405</b>
Neddragning lokalvård Idrottshuset	130
Effektivare lokalnyttjande Idrottsenheten	200
Ökade hyresintäkter Idrottshuset	50
Budgetminskning selektiva bidrag	284
Sopsortering vid anläggningar	50
Örnsro IP	391
Pettersbergs bollhall	300
<b>Förvaltningsledning, tkr</b>	<b>15</b>
Generella effektiviseringsåtgärder	15
<b>Summa effektiviseringar, tkr</b>	<b>1 515</b>

Tabell 3 – Sammanställning av programområde Samhällsbyggnads föreslagna hantering av utökat effektiviseringskrav till förmån för ombudgetering till BoU.

Nämnd	Belopp
<b>Fritidsnämnd</b>	
Minskat fastighetsunderhåll	200
Ökade intäkter ÖSK-bandy	85
Ökad uthyrning förråd	60
Odlingslotter (minskad drift)	200
Vakans föreningsenheten*)	100
Vakans fritid gem.*)	300
Minskad planeringsreserv *)	311
<b>Summa effektiviseringar Fritidsnämnden 2019</b>	<b>1 256</b>
<b>Kulturnämnd</b>	
Minskad planeringsreserv	140
Minskad planeringsreserv *)	200
Neddragning buffert för kostnadsökningar 2019 för digitala arbetsplatser *)	300
Neddragning kompetensutveckling konferenser och konsultarvoden	63
Bio Roxy, ökade intäkter	100
Bio Roxy, 50 % tjänst	100
AK medel för specifika satsningar för barn och unga *)	150
Minskad kostnad för material (fritid ungdom) *)	50
Studiecirkel på fritidsgård *)	150
Gemensamma gårdsaktiviteter *)	50
Avtal mötesplatser *)	125
Målgruppsöppet stadsbibliotek i Varberga under ombyggnationen	150
<b>Summa effektiviseringar Kulturnämnden 2019</b>	<b>1 578</b>
<b>Programnämnd Samhällsbyggnad egen verksamhet</b>	
Ta bort årlig budget för omprio gaturum (projekt rosa/blå gatan)	400
Sammanläggning och effektivisering av verksamhetskoordinering inom förvaltningen. Beräknas generera effektivisering 50 % av en tjänst.	300
Minska avsatta medel för förvaltningsövergripande utbildningsinsatser	192
Se över behov av programvaror utifrån sammanställningen i PM3 och avbeställa alla inte klart nödvändiga programvaror .	50
<b>Summa effektiviseringar Programnämnd Samhällsbyggnad egen verksamhet 2019</b>	<b>942</b>
<b>Tekniska nämnden</b>	
Kortsiktigt under 2019 allmän restriktivitet, inte återbesätta alla vakanser omgående etc. *)	1 224
Långsiktigt för 2020 och framåt tas förslag fram till Tekniska nämnden i juni. Föreslagna åtgärder kommer exempelvis att handla om att ta bort åtaganden, sänka ambitionsnivån, öka avgifter mm.	0
<b>Summa effektiviseringar Tekniska nämnden 2019</b>	<b>1 224</b>
<b>Summa hanterat utökat effektiviseringskrav programnämnd Samhällsbyggnad</b>	<b>5 000</b>

\*) Förslagen i röd text är sådana som ger tillfällig effekt år 2019 och därmed behöver hanteras på nytt år 2020 och framåt.