

Delårsrapport med prognos 1, 2020

Hemvårdsnämnden

Beslutad av Hemvårdsnämnden, den 19 maj 2020, § 54

Innehåll

1	Förslag till beslut.....	3
2	Förvaltningschefens bedömning och analys	4
2.1	Förvaltningschefens analys av verksamhetens resultat	4
2.2	Framåtblick	6
3	Delårsresultat och prognos 1 för år 2020.....	8
3.1	Ekonomi.....	8
3.1.1	<i>Förebyggande verksamhet.....</i>	<i>9</i>
3.1.2	<i>Hemvård gemensamt</i>	<i>10</i>
3.1.3	<i>Hemvård HSV, Natt, Larm och Valfärdsteknik.....</i>	<i>10</i>
3.1.4	<i>Hemvård LOV</i>	<i>11</i>
3.1.5	<i>Övergripande och förvaltningsövergripande verksamhet.....</i>	<i>13</i>
3.2	Effektivisering	13
4	Analysunderlag.....	15
4.1	Resultat – Ekonomi	15
4.2	Enheternas ekonomiska prognos	16
4.3	Ekonomisk prognos intäktfinans LOV-enheter.....	17
4.4	Intäkt- och kostnadsutveckling.....	17
4.5	Investeringar - inventarier.....	18
5	Bilagor.....	19
5.1	Nyttjandegrad och antal timmar hemvård LOV 2019-2020.....	19
5.2	Nyttjandegrad månadsvis per avdelning hemvård LOV 2019-2020	20
5.3	Andel debiterbar tid månadsvis per avdelning hemvård LOV 2019-2020	21
5.4	Ekonomiskt utfall strukturförändringsprogram.....	22

1 Förslag till beslut

Prognosen för helåret visar på en negativ avvikelse mot budget på -81,9 mnkr exklusive intraprenadens avvikelse, -83,6 mnkr. Underskottet härrör från hemvårdsverksamheten och på grund av den rådande pandemin har arbetet med strukturförändringsprogrammet till stor del stannat upp, men det goda förändringsarbete som hittills gjorts kvarstår och effekterna påverkar det ekonomiska resultatet positivt i jämförelse med 2019. I prognosen är en beräknad ekonomisk effekt av Covid-19 inräknad.

De ekonomiska konsekvenserna av Covid-19 är svåra att bedöma i nuläget vilket bidrar till att den ekonomiska prognosen har en hög grad av osäkerhet. På driftsnämnds nivå tas samtliga beräknade merkostnader med i prognosen, men statliga ersättningar kopplade till Covid-19 prognostiseras på kommunövergripande nivå. För hemvårdens verksamheter innebär detta prognostiserade merkostnader på totalt -12,5 mnkr avseende korttidsjukfrånvaro, övertid, skyddsutrustning Covid-19 samt basal hygienutrustning. Inom den förebyggande verksamheten har dagverksamheten stängt sedan mitten av mars och beräknas vara stängd till och med augusti. En stor del av personalen är förflyttade till arbete inom vård- och omsorgsboende vilket innebär att dagverksamheten inklusive dagvårdsresor prognostiserar en positiv budgetavvikelse på 9,4 mnkr kopplat till Covid-19.

Vård- och omsorgsförvaltningens förslag till Hemvårdsnämnden

1. Hemvårdsnämnden fastställer delårsrapport med prognos 1 för 2020.
2. Förvaltningen ges i uppdrag att inom ramen för strukturförändringsprogrammet fortsatt arbeta aktivt med åtgärder så att de enheter som prognostiserar en negativ budgetavvikelse når en ekonomi i balans.
3. Nämnden anholder hos Programnämnd social välfärd att få ta del av statsbidrag som tilldelas kommunen för att täcka nämndens merkostnader kopplat till Covid-19 pandemin.
4. Delårsrapporten överlämnas till Programnämnd social välfärd för vidare hantering.

2 Förvaltningschefens bedömning och analys

De ekonomiska konsekvenserna av coronaviruset är ytterst svårt att bedöma i nuläget. Vad kommande veckor och månader för med sig, när det gäller smittspridningen liksom när det gäller olika typer av åtgärder för att bromsa förloppet, är ovisst. Likaså är det osäkert vilka positiva ekonomiska effekter som kan väntas av de olika typer av åtgärder som nu verkställs i kommunen och av andra aktörer. För att få en gemensam bild av läget har vi i denna Delårsrapport med prognos 1 gjort ett antal kommungemensamma antaganden att förhålla sig till. Med dessa som utgångspunkt har prognosen anpassats till den verksamhet som nämnden har, grundat på försiktighetsprincipen.

För de verksamheter där den ekonomiska effekten av corona för helåret inte är känd gör vi i prognosen ett antagande om att nuvarande situation håller i sig augusti ut och att september månad räknas som en återhämtningsmånad med halv effekt. Vi utgår då ifrån verksamhetens hittills kända "coronaeffekt" under april månad för att uppskatta kommande månader och korregerar med en uppskattning av kommande ekonomiska effekter om inte april månad speglar verksamhetens effekt helt.

Nämnderna redovisar de merkostnader och intäktsbortfall som uppskattas för året med anledning av corona. En samlad prognos av hittills aviserade statliga ersättningar för merkostnader med anledning av corona görs på kommunövergripande nivå.

2.1 Förvaltningschefens analys av verksamhetens resultat

Prognosen för helåret visar på en negativ avvikelse mot budget på -81,9 mnkr exklusive intraprenadens avvikelse, -83,6 mnkr. Underskottet härrör från hemvårdsverksamheten och på grund av den rådande pandemin har arbetet med strukturförändringsprogrammet till stor del stannat upp, men det goda förändringsarbete som hittills gjorts kvarstår och effekterna påverkar det ekonomiska resultatet positivt i jämförelse med 2019.

De ekonomiska konsekvenserna av Covid-19 är svåra att bedöma i nuläget vilket bidrar till att den ekonomiska prognosen har en hög grad av osäkerhet. På driftsnämnds nivå tas samtliga beräknade merkostnader med i prognosen, men statliga ersättningar kopplade till Covid-19 prognostiseras på kommunövergripande nivå. För hemvårdens verksamheter innebär detta prognostiserade merkostnader på totalt -12,5 mnkr avseende korttidsjukfrånvaro, övertid, skyddsutrustning Covid-19 samt basal hygienutrustning. Inom den förebyggande verksamheten har dagverksamheten stängt sedan mitten av mars och beräknas vara stängd till och med augusti. En stor del av personalen är förflyttade till arbete inom vård- och omsorgsboende vilket innebär att dagverksamheten inklusive dagvårdsresor prognostiserar en positiv budgetavvikelse på 9,4 mnkr kopplat till Covid-19.

I samband med att Covid-19 började spridas i Sverige i början av mars, så påbörjades ett intensivt arbete med att förbereda och planera för virusets effekter på verksamheten. Den pågående pandemin har inneburit att arbetet med strukturförändringsprogrammet och rehabiliterande arbetssätt till större delen stannat upp.

För närvarande arbetar hela vård- och omsorgsförvaltningens ledning med att stötta chefer och medarbetare för att begränsa smittspridningen av Covid-19 i förvaltningens verksamheter. Det handlar om arbete gällande rutiner- och riktlinjer, skyddsmaterial och bemanning för att säkerställa en trygg och säker vård för de personer som nämnden stöttar samt upprätthålla en god och trygg arbetsmiljö för medarbetarna. Ytterligare en viktig del i arbetet är att motverka negativa effekter av pågående isolering för äldre.

Även på enhetsnivå pågår ett stort arbete med att säkra verksamheten för kommunens medborgare samt att säkerställa att arbetet bedrivs på ett säkert sätt för medarbetarna.

Framgångsfaktorer värda att lyfta fram i arbetet med Covid-19:

- Genom att ställa om två avdelningar på Tullhuset till Covid-19 avdelningar avlastas både hemvården och regionens slutenvård.
- Genom ett dagligt samarbete inom förvaltningen samt nära samarbete med kommunikationsavdelningen har olika informationssatsningar genomförts både till kunder och medarbetare såväl som till anhöriga, allmänhet samt fastighetsägare till vård- och omsorgsboende.
- Förvaltningen tog tidigt beslut om restriktioner för besök på vård- och omsorgsboende samt stängning av dagverksamheter, träffpunkter och i samråd med regionen stängdes Ängens minnesmottagning.
- Den förebyggande verksamheten har till stora delar förändrat sin verksamhet kopplat till Covid-19 utbrottet:
 - Efter att dagverksamheterna stängt som fysisk plats har de inskrivna deltagarna erhållit fortsatt stöd utifrån individuella behov.
 - En samordningsgrupp över enhetsgränser inom Förebyggande har tidigt tillsatts för att ge ett effektivt stöd till äldre medborgare. En omfattande uppsökande verksamhet sker och även stora informationsinsatser.
 - En mycket god samverkan är upprättad med ÖBO vid seniorboenden samt med Måltidsenheten för att verka för att boende vid seniorboenden och trygghetsbostäder ges möjlighet att erhålla lunchlådor.
 - Anhörigcentrum har i dagsläget ställt in alla gruppaktiviteter och större arrangemang. Istället har telefontiden utökats för att kunna ta emot fler samtal och man tar även emot bokade enskilda samtal samt att ett ökat stöd ges till andra enheter och verksamheter kring anhörigstöd.
 - För att möta den isolerings- och ensamhetsproblematik som följer av den sociala distanseringen har en rad olika åtgärder vidtagits, till exempel:
 - utökad samarbete med det civila samhället i syfte att tillgodose behov av till exempel samtal, inköp, apoteksärenden med mera.
 - olika digitala lösningar för att möjliggöra kontakt med anhöriga.
 - olika kulturrevenemang till exempel genom samverkan med civila aktörer möjliggörs digital kultur och ett stort antal utomhuskonserter vid vård- och omsorgsboenden.
 - stöd och trygghetssamtal samt möjlighet till utevistelse och promenader.
 - IT-guider stöttar via telefon äldre i IT-frågor för en ökad självständighet.
- Interna möten och utbildningar sker i möjligaste mån digitalt, inte nödvändiga utbildningar har helt pausats under den pågående pandemin.
- Kontinuerlig översyn av bemanningssituationen i samverkan med HR. Bland annat har följande genomförts:
 - för att klara den höga sjukfrånvaron har beslut tagits om att inte bevilja semestrar före sommarsemestern
 - omflyttning av medarbetare efter behov mellan enheter och mellan verksamheter
 - skolsköterskor från gymnasiet och grundskolan har förflyttats/ska förflyttas till arbete inom vård- och omsorgsförvaltningen
 - samverkan med Komvux och FSI för att snabbtutbilda omvårdnadspersonal

- arbetslösheten ökade i vissa branscher samtidigt som vård och omsorg var i behov av personal – 55 personer har därmed anställts som timavlönade för att arbeta med servicetjänster inom hemvård och vård- och omsorgsboende.
- Genom god samverkan med Region Örebro Län har verksamheterna haft tillgång till aktuell information om smittskyddsarbete.
- Uppbyggnad och samordning av lagerhållning av skyddsutrustning och basal hygienutrustning för att säkra tillgången. Samverkan med Tekniska förvaltningen vad gäller centralt lager för alla kommunens verksamheter.
- Framtagande av ett frågebatteri som används av medarbetarna inför varje kundbesök i syfte att identifiera och begränsa smittan.

Det är i dagsläget omöjligt att säga hur länge pandemin kommer att pågå och hur den i slutändan kommer att påverka verksamheterna inom Hemvårdsnämnden, både ekonomiskt och verksamhetsmässigt. Värt att notera är att förvaltningen kan se en del positiva effekter utifrån arbetet med Covid-19 så som den goda samverkan med civila samhället, ökad samverkan mellan enheter och verksamheter, men även att vikten av och arbetet med äldres psykiska hälsa lyfts.

2.2 Framåtblick

I dagsläget präglas förvaltningens arbete av den pågående pandemin vilket innebär att ordinarie utvecklingsarbete till stor del får stå tillbaka. Ingen vet hur långvarig pandemin kommer att bli och det gäller att orka hålla i arbetet som pågår kopplat till Covid-19 vad gäller bemanning, samverkan inom kommunen och med regionen, förändrade arbetssätt, samverkan med civila samhället med mera. Det är en stor utmaning att samtidigt återuppta det ordinarie utvecklingsarbetet parallellt med att det pågår en pandemi som har stor påverkan på verksamheten.

Det goda arbete som utförts inom strukturförändringsprogrammet har hittills haft positiva effekter, men arbetet måste fortsätta för att på sikt uppnå de uppsatta målen, ekonomi i balans, bättre arbetsmiljö och ökad kvalitet.

Det fortsatta arbetet med strukturförändringen behöver vara följsamt. Dels utifrån vad de översyner och test av arbetssätt som utförts/kommer att utföras visar, men också utifrån att förvaltningen är en del av en föränderlig omvärld. Det är viktigt att det finns ett transparent hållningssätt och att arbetet strävar efter att komma fram till en modern vård och omsorg med moderna strukturer oavsett om det gäller den unika individen, den unika medarbetaren eller kommande arbetssätt.

En nödvändig komponent i detta arbete är att införa IBIC-modellen (individens behov i centrum) i såväl biståndsbedömning som förvaltning i stort. IBIC innebär ett tydligt flöde där biståndsbedömaren tillsammans med individen utreder och sätter mål med syfte att individen ska få möjlighet att stärka sina egna resurser. Stort fokus ligger i detta arbete på uppföljning av hur individens mål nås. Förvaltningen har tillsatt en projektledare för att hålla ihop arbetet med införandet av IBIC.

Några enheter har börjat testa samt ställa om mot ett rehabiliterande arbetssätt tillsammans med andra verksamheter inom programområde social välfärd. Det främsta syftet med rehabiliterande arbetssätt är att öka insatsernas kvalitet samt öka individens möjlighet att leva ett självständigt liv på sina villkor.

Kompetensförsörjning och kompetensutveckling är ett område där kontinuerligt arbete krävs för att säkra en framtida trygg välfärd för kommunens medborgare.

Trygg och god omsorg skapas genom att använda välfärdsteknologi i syfte att både sänka kostnader och öka kvaliteten, tryggt utförande och säker omsorg. Arbete med att öka känslan av trygghet och minska den upplevda ensamheten tillsammans med aktiviteterna i strukturförändringsprogrammet är prioriterat under 2020.

Samverkan med civila samhället är central för att nämnden framöver ska fullgöra sina åtaganden, likaså behöver en utveckling ske gällande länsövergripande samverkan för gemensamma insatser för specifika områden och kompetensförsörjning av samma anledning. Sammanfattningsvis kan man säga att nämnden behöver utveckla samverkan ända från politisk- till individnivå.

Ledarskapet är en viktig del i förändrings- och kvalitetsarbetet inom förvaltningen. Ett gott ledarskap är en förutsättning för att skapa en trygg och trivsamt arbetsmiljö där det finns utrymme för utveckling, kreativitet och delaktighet. Förvaltningens verksamheter ska genomsyras av ett gott ledarskap med förmåga att arbeta utifrån ett helhetsperspektiv och över verksamhetsområden.

Med goda förutsättningar att möta medarbetares kompetensutvecklingsbehov möjliggör vi personlig utveckling och karriärvägar. Detta skapar engagerade medarbetare och en god stämning i verksamheten vilket bidrar till att den kommunala hemvården blir en attraktiv utförare för de individer vi är till för.

Nya sätt att organisera verksamheten med syfte att kunna möta framtiden med flexibilitet är uppenbart nödvändiga. Samtidigt är det nödvändigt att tydliggöra vilka grundstenar som behövs för att en flexibel organisation ska hålla ihop. Dessa grundstenar handlar om kultur, värdegrund och ett medarbetarperspektiv på utveckling. Den enskilda individens perspektiv är det som alltid skall stå i centrum när vi skapar innehållet i vård- och omsorgsverksamheten.

Vård- och omsorgs värdegrundsarbete och arbetet med att implementera ”Åldras på dina villkor” är ytterligare två byggstenar i den strategiska verksamhetsutvecklingen. Både värdegrunden och strategin ”Åldras på dina villkor” genomsyras av perspektivet att varje människa är en unik och oersättlig individ med samma absoluta, okränkbara värde.

Alla dessa förändringar hänger ihop och syftar till samma mål och finns med som delar i strukturförändringsprogrammet. Samtidigt handlar ingen av dessa förändringar om snabba lösningar. Istället handlar det om ett i grunden förändrat arbets- och synsätt som kommer att ta tid att se den fulla effekten av. På lång sikt förväntas dock en fortsatt god kvalitet, en förbättrad arbetsmiljö och en effektiv verksamhet anpassad efter ekonomiska förutsättningar och en förändrad omvärld.

3 Delårsresultat och prognos 1 för år 2020

3.1 Ekonomi

Utfallet till och med april visar på en avvikelse mot budget på -29,1 mnkr inklusive intraprenadens avvikelse och -29,9 exklusive intraprenadens avvikelse. Den anslagsfinansierade och den intäktsfinansierade hemvårdsverksamheten redovisar sammantaget en negativ budgetavvikelse på -32,3 mnkr. Den Förebyggande verksamheten redovisar en positiv budgetavvikelse på 2,2 mnkr och de övergripande verksamheterna inklusive nämnd redovisar positiva budgetavvikelser på 1,8 mnkr. Under första tertiet 2019 uppgick den negativa budgetavvikelsen till -35,4 mnkr vilket innebär att den negativa budgetavvikelsen första tertiet 2020 är 6,3 mnkr lägre varav 1,8 mnkr är en direkt effekt av att dagverksamheten är stängd sedan den 13 mars.

Prognosen för helåret visar på en negativ avvikelse mot budget på -81,9 mnkr (31 % av budget) exklusive intraprenadens avvikelse, -83,6 mnkr (33 % av budget). Underskottet härrör från hemvårdsverksamheten och i syfte att nå en god ekonomisk hushållning har flertalet aktiviteter pågått inom ramen för strukturförändringsprogrammet, se bilaga 5.4 Ekonomiskt utfall strukturförändringsprogram. På grund av den rådande pandemin har dock arbetet med strukturförändringsprogram till stor del stannat upp, men det goda förändringsarbete som hittills gjorts kvarstår och effekterna påverkar det ekonomiska resultatet positivt.

Inom Hemvårdsnämnden återfinns en intraprenad inom den Förebyggande verksamheten, Dagverksamhet demens och denna enhet prognostiserar en positiv budgetavvikelse på 1,7 mnkr vilket i sin helhet beror på stängd verksamhet på grund av Covid-19.

De ekonomiska konsekvenserna av Covid-19 är svåra att bedöma i nuläget vilket bidrar till att den ekonomiska prognosen har en hög grad av osäkerhet. På driftsnämnds nivå tas samtliga beräknade merkostnader och bortfall av intäkter med i prognosen, men statliga ersättningar kopplade till Covid-19 prognostiseras på kommunövergripande nivå. För hemvårdens verksamheter innebär detta prognostiserade merkostnader på totalt -12,5 mnkr avseende korttidsjukfrånvaro, övertid, skyddsutrustning samt basal hygienutrustning. Inom den förebyggande verksamheten har dagverksamheten stängt sedan den 13 mars och beräknas vara stängd till och med augusti. En stor del av personalen är förflyttade till arbete inom vård- och omsorgsboende vilket innebär att dagverksamheten inklusive dagvårdsresor prognostiserar en positiv budgetavvikelse på 9,4 mnkr kopplat till Covid-19.

I tabellen nedan framgår prognostiserad budgetavvikelse med och utan effekter av Covid-19. Bortsett från effekterna av Covid-19 skulle den Förebyggande verksamheten prognostisera en negativ budgetavvikelse på -2,9 mnkr varav dagvårdsresor (-2,2 mnkr) och delårseffekt 2021 av nedläggning Rosta dagrehabilitering (-1,0 mnkr). Hemvårdens prognostiserade negativa avvikelse skulle utan Covid-19 effekt uppgå till -77,0 mnkr vilket är en förbättring jämfört med 2019 på 23,4 mnkr.

	mnkr	mnkr	mnkr	mnkr	mnkr
Förebyggande verksamhet	6,5	9,4	-2,9	1,0	-3,9
Hemvård HSV, Natt och Larm	-14,1	-4,2	-9,9	-14,4	4,5
Hemvård LOV	-72,2	-8,3	-63,9	-84,3	20,4
Övergripande och förvaltningsövergripande verksamhet	2,8		2,8	4,1	-1,3

Korttidsjukfrånvaron mätt i antal dagar per månadsavlönad personal minskade för januari-februari med 0,42 dagar (18%) per anställd jämfört med motsvarande period 2019, men under mars ökade den med i genomsnitt 1,04 dagar (78 %) per anställd jämfört med mars 2019. Orsaken till den stora ökningen i mars är att personal uppmanas stanna hemma även med milda symptom för att begränsa smittspridning av Covid-19.

Hemvårdsnämnden har under 2020 ingen planeringsreserv utan har utifrån nämndens ekonomiska läge beslutat att, som en del i effektiviseringsuppdraget från 2019, ta bort budget för planeringsreserven.

Nämnden tilldelades inför 2020 ett riktat effektiviseringskrav till den förebyggande verksamheten på 5,0 mnkr och åtgärder har vidtagits för att hantera hela kravet. Under 2020 blir det en delårseffekt på 4,0 mnkr och resterande 1,0 mnkr får effekt 2021.

Övriga effektiviseringar har nämnden svårt att hantera då hemvårdsverksamheten haft mångåriga underskott och arbete med att nå budget i balans pågår i arbetet med strukturförändringsprogrammet, se bilaga 5.4 Ekonomiskt utfall strukturförändringsprogram.

Hemvårdsnämnden har ett tilldelat anslag för inventarieinvesteringar som uppgår till 2,6 mnkr och budgeten prognostiseras att nyttjas under året.

3.1.1 Förebyggande verksamhet

Den Förebyggande verksamheten redovisar en positiv budgetavvikelse på 2,2 mnkr till och med april och prognostiserar 6,5 mnkr i positiv budgetavvikelse på helår. Den förebyggande verksamheten har till stora delar förändrat sin verksamhet kopplat till Covid-19 utbrottet vilket påverkar både det ekonomiska utfallet och prognosen på helår.

Korttidsjukfrånvaron mätt i antal dagar per månadsavlönad personal minskade för januari-februari med 0,77 dagar (48 %) per anställd, men under mars ökade den med i genomsnitt 1,89 dagar (402 %) per anställd jämfört med mars 2019.

Dagverksamheterna prognostiserar en positiv budgetavvikelse på 3,5 mnkr trots att det 2020 endast är delårseffekt av nedläggning Rosta dagrehabilitering. Orsaken är att samtliga dagverksamheter är stängda sedan den 13 mars och i prognosen beräknas de vara stängda augusti ut. Flertalet av personalen har förflyttats till arbete inom vård- och omsorgsboende och kostnaden för omvårdnadspersonal tas av mottagande enhet. En mindre grupp personal från dagverksamheterna finns kvar och arbetar med stöd i olika former för dagverksamhetens deltagare. Dagverksamhetens stängning påverkar även kostnaden för dagvårdsresor då inga kostnader kommer att finnas så länge dagverksamheten är stängd. Kostnaden för dagvårdsresorna ökade kraftigt från juli 2019 och framåt, men från juli 2020 ingår Region Örebro Län nya avtal vilka förväntas minska kostnaden för färdtjänsten. Hänsyn till minskade kostnader har tagits i prognosen.

För att möta behov hos deltagarna inom dagverksamheterna finns en grupp av undersköterskor och arbetsterapeuter från samtliga tre inriktningar kvar i verksamheten. Även sjuksköterska vid dagvård för demenssjuka och vid Minnesmottagningen är förflyttade till vård- och omsorgsboende.

Av tabellen nedan framgår att den prognostiserade budgetavvikelsen exklusive Covid-19 uppgår till -2,9 mnkr och det beror på att dagvårdsresor beräknades överskrida budget med -2,2 mnkr och delårseffekten 2021 vad gäller nedläggning av Rosta dagrehabilitering uppgår till -1,0 mnkr.

Förebyggande verksamhet, mnkr	Effekt Covid-19, prognos 2020 ¹⁾	Delårseffekt Rosta dagrehab 2021 ³⁾	Dagvårdsresor kostnadsökning utöver budget prognos 2020	Prognos budgetavvikelse 2020	Prognos budgetavvikelse exkl Covid-19 2020
Dagverksamhet	4,4	-0,8		3,5	-0,8
Dagvårdsresor	5,4	-0,2	-2,2	3,0	-2,4
Ökad kostnad korttidsjukfrånvaro ²⁾	-0,4			-0,4	0,0
Övrigt				0,4	0,4
Totalt	9,4	-1,0	-2,2	6,5	-2,9

1) Effekt Covid-19 för Dagverksamhet avser omvårdnadspersonal som tillfälligt arbetar inom vård- och omsorgsboende.

2) Beräknade högre kostnader för korttidsjukfrånvaro jämfört med 2019.

3) Delårseffekten av effektivisering 2021 är under 2020 avdragen från Rosta dagrehab anslag.

Även övriga verksamheter inom förebyggande har i stor utsträckning anpassat sin verksamhet kopplat till Covid-19 pandemin i syfte att kunna ge samma goda service till medborgarna även om det delvis sker på ett nytt sätt. Uppsökande verksamhet och insatser för att motverka ensamhet och psykisk ohälsa, informationssatser om möjligt stöd samt utökad samverkan med civila aktörer är exempel på vad verksamheterna arbetar med i dagsläget. I samverkan med civila aktörer möjliggörs också digital kultur vid vård- och omsorgsboenden. Det planeras också för utomhuskonserter och dansuppvisningar utomhus som genomförs i samverkan med civila aktörer. Anhörigcentrum har i dagsläget ställt in alla gruppaktiviteter och större arrangemang men har istället utökad telefontiden för att kunna ta emot fler samtal och tar även emot bokade enskilda samtal samt ger stöd till andra enheter och verksamheter i anhörigstödfrågor.

Samtidigt som verksamheten arbetar med att hantera en förändrad verksamhet kopplad till Covid-19 pågår arbetet enligt plan med det effektiviseringsuppdrag som verksamheten fick i samband med beslut om budget 2020. Under kapitel 3.2 Effektivisering redogörs detta.

3.1.2 Hemvård gemensamt

Inom hemvård gemensamt redovisas kostnader för verksamhetschef och lokaler både för den intäktsfinansierade och den anslagsfinansierade verksamheten. Den del som avser intäktsfinansierad verksamhet finansieras via interna intäkter inom LOV.

Hemvård gemensamt redovisar en negativ budgetavvikelse på -1,1 mnkr för januari-april. Orsakerna till detta är att lokalkostnaderna för verksamheterna inom hemvård LOV är 1,2 mnkr högre än de intäkter som fås från programnämnden kopplat till lokaler, att lokalkostnaderna för HSV, natt, larm överskrider budget med 0,1 mnkr samt extraordinära personalkostnader på 0,7 mnkr. Intäkter från strukturförändringsprogrammet på 1,0 mnkr avseende utökning av chefer inom hemvård LOV minskar den negativa budgetavvikelsen.

Prognosen på helår visar på en negativ budgetavvikelse på -3,2 mnkr, varav -3,9 mnkr avser lokalkostnader och 1,6 mnkr avser intäkter från strukturförändringsprogrammet för utökning av enhetschefer inom LOV. Utökning av enhetscheferna finansieras till och med juni 2020 av strukturförändringsprogrammet.

3.1.3 Hemvård HSV, Natt, Larm och Välfärdsteknik

Verksamheterna har på många olika sätt påverkats av Covid-19. Ekonomiskt syns detta främst i ökade kostnader för korttidsjukfrånvaro, övertid och material (skyddsutrustning, basal hygienutrustning). Utfall till och med april visar på en negativ budgetavvikelse på -3,8 mnkr. På helår prognostiseras -14,1 mnkr, varav cirka -4,2 mnkr beräknas avse effekter av Covid-19. Effekterna av Covid-19 har prognostiserats på avdelningsövergripande nivå.

Korttidsjukfrånvaron mätt i antal dagar per månadsavlönad personal minskade för januari-februari med 0,2 dagar (14 %) per anställd jämfört med motsvarande period 2019, men under mars ökade den med i genomsnitt 0,98 dagar (157 %) per anställd jämfört med 2019.

Det finns i dagsläget stora utmaningar med bemanning på sjuksköterskesidan och bemanningssvårigheterna kan komma att öka under sommaren vilket kan leda till ökade kostnader till exempel genom inhyrning från bemanningsföretag. I prognosen är detta inte medräknat. Verksamheten hanterar i dagsläget bemanningen bland annat genom ökad samverkan inom förvaltningen och till viss del genom att skolsköterskor från gymnasiet och grundskolan arbetar i verksamheten.

Hemvård – Natt redovisar en positiv budgetavvikelse för januari-april på 0,2 mnkr och prognostiserar, exklusive Covid-19 effekter, en budget i balans.

Hemvård – Larm redovisar en negativ budgetavvikelse för januari-april på -0,9 mnkr. Övertagandet av larminsatsen är från och med vecka 5 2020 i sin helhet övertagen av hemvårdsenheterna. Det kvarstår dock kostnader för Larmenheten under början av 2020 vilket genererar en något högre negativ budgetavvikelse för enheten än under 2019 då underskottet uppgick till -0,8 mnkr. Larmenheten har satt personal i omställning och kostnaderna minskar i takt med att personalen får nya anställningar. Totalt sett prognostiseras den negativa budgetavvikelsen att uppgå till -1,0 mnkr.

Hemvård – Valfärdsteknik redovisar en negativ budgetavvikelse för januari-april på -0,3 mnkr och prognostiserar, exklusive Covid-19 effekter, en negativ avvikelse på -0,7 mnkr. Detta beror på att enheten, för att klara sitt uppdrag, har en årsarbetare utöver budget.

Hemvård – HSV redovisar en negativ budgetavvikelse för januari-april på -2,8 mnkr och helårsprognosen visar, exklusive Covid-19 effekter på ett underskott på -8,5 mnkr. Hittills under 2020 har verksamheten inte haft någon inhyrd personal vilket gett god ekonomisk effekt samt att kostnaderna för övertid minskade i januari-februari jämfört med 2019. Jämfört med 2019 prognostiseras den negativa budgetavvikelsen att minska med 5,4 mnkr (exklusive effekter av Covid-19) vilket till stor del beror på att verksamheten har anställda sjuksköterskor och behovet av hysjuksköterska finns därmed inte längre.

3.1.4 Hemvård LOV

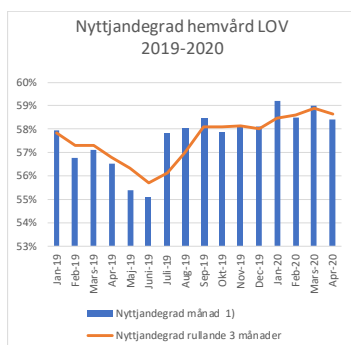
Kommentarer utfall januari-april

Resultatet för den intäktsfinansierade LOV-verksamheten framgår av kapitel 4.3 Ekonomisk prognos intäktsfinans LOV-enheter. Resultatet för tertial 1 2020 är -27,3 mnkr, att jämföra med -31,6 mnkr 2019. Detta innebär att resultatet hittills under 2020 är förbättrat med 4,3 mnkr jämfört med motsvarande period 2019. Merkostnader för Covid-19 beräknas under mars-april att uppgå till cirka 1,9 mnkr vilket innebär att resultatförbättringen exklusive Covid-19 uppgår till cirka 6,2 mnkr under första tertialet. De främsta orsakerna till detta är att:

- nyttjandegraden har ökat, se diagram nedan samt bilaga 5.1 Nyttjandegrad och antal timmar per avdelning hemvård LOV och bilaga 5.2 Nyttjandegrad månadsvis per avdelning hemvård LOV 2019-2020.
- icke debiterbar tid har minskat, cirka 1 400 timmar under första kvartalet jämfört med motsvarande period 2019, se även bilaga 5.2 Nyttjandegrad och antal timmar Hemvård LOV och bilaga 5.3 Andel debiterbar tid månadsvis per avdelning hemvård LOV 2019-2020.
- kostnader för korttidsjukfrånvaron har minskat med 0,4 mnkr under januari-februari jämfört med motsvarande period 2019. Mätt i antal dagar per månadsavlönad personal

minskade korttidsjukfrånvaron för januari-februari med 0,49 dagar (17 %) per anställd jämfört med motsvarande period 2019, men under mars ökade den med i genomsnitt 1,04 dagar (78 %) per anställd jämfört med mars 2019.

- övertidskostnaderna minskade med 1,6 mnkr under första tertialet 2020 jämfört med första tertialet 2019.



Med anledning av Covid-19 har ett antal kunder gjort sena avbokningar av besök och uppgett att skälet är rädsla för smitta. Dock har sjukfrånvaron varit hög på många enheter vilket kan ha inneburit att färre timavlönade satts in vilket kan ha minimerat den negativa ekonomiska effekten av sena avbokningar.

Kommentarer prognos 2020

Prognosen för 2020 uppgår för LOV-enheterna till -72,2 mnkr att jämföra med 2019 års resultat på -84,3 mnkr. Resultat prognostiseras att förbättras med 12,1 mnkr, men exklusive Covid-19 effekter beräknas en resultatförbättring på 20,4 mnkr, se sammanställning nedan.

LOV-enheterna totalt, mnkr	Effekt Covid-19	Effekt struktur- förändringsprogram	Förbättring av resultat jämfört med 2019
Ökade sjuklönekostnader	-6,9		-6,9
Ökade övertidskostnader	-0,9		-0,9
Övrigt	-0,5		-0,5
Minskade sjuklönekostnader		0,9	0,9
Minskade övertidskostnader		4,5	4,5
Ej debiterbar tid		4,3	4,3
Förbättrad nyttjandegrad		10,7	10,7
Totalt	-8,3	20,4	12,1

De ekonomiska effekterna av strukturförändringsprogrammet ser olika ut för de olika hemvårdsavdelningarna och även för enheterna inom avdelningarna, men totalt sett prognostiseras effekterna att uppgå till 20,4 mnkr under 2020, se tabell ovan. I dagsläget pågår, på grund av Covid-19, inte något arbete med strukturförändringsprogrammet på förvaltningsövergripande nivå, men det arbete som hittills gjorts har fortsatt positiv påverkan på det ekonomiska resultatet.

Nyttjandegraden har, jämfört med tidigare år hitintills ökat mest inom väster, men inom samtliga hemvårdsavdelningar ses totalt sett en ökning. För att klara den prognostiserade effekten på 10,7 mnkr måste dock nyttjandegraden från och med maj ligga på i genomsnitt drygt 61 % jämfört med dagens nyttjandegrad på runt 59 %.

Den icke debiterbara tiden har minskat inom alla områden vilket bidrar till en positiv prognostiserad effekt på 4,3 mnkr.

Övertiden och korttidsjukfrånvaron minskade under januari-februari 2020 jämfört med samma period 2019 och i prognosen beräknas denna minskning att hålla i sig efter att effekterna av Covid-19 lagt sig. I prognosen beräknas läget vara återhämtat i mitten av september vilket gör att minskade övertidskostnader prognostiseras till 4,5 mnkr och minskade kostnader för sjukfrånvaro till 0,9 mnkr (exklusive effekterna av Covid-19).

3.1.5 Övergripande och förvaltningsövergripande verksamhet

I övergripande verksamhet ingår kostnader för förvaltningschef och andra förvaltningsövergripande kostnader samt kostnader för företagshälsovård och friskvård.

För januari-april redovisas en positiv budgetavvikelse på 0,8 mnkr och på helår prognostiseras en positiv budgetavvikelse på 2,7 mnkr. Företagshälsovård prognostiseras -0,2 mnkr i negativ budgetavvikelse och i övrigt avser den positiva avvikelsen reserver som med anledning av det ekonomiska läget inte prognostiseras att nyttjas.

Bemanningsenheten (BE) redovisar för jan-april en negativ budgetavvikelse på -0,1 mnkr och prognostiseras en negativ budgetavvikelse på -0,5 mnkr. Den negativa avvikelsen beror på omställningskostnader av personal. BE:s uppdrag har delvis förändrats genom att enheterna idag hanterar bokning av vikarier själva, se mer under kapitel 3.2 Effektivisering. Rekrytering och introduktion kvarstår dock inom BE och enheten har varit mycket delaktig i hantering av bemanning kopplat till Covid-19.

Kvalitets- och utvecklingsteam redovisar för januari-april en positiv budgetavvikelse på 1,0 mnkr och prognosen på helår är 0,7 mnkr. Orsaken till det prognostiserade överskottet är i huvudsak budgetreserver som inte planeras att nyttjas.

3.2 Effektivisering

Hemvårdsnämnden har en stor utmaning i att nå en ekonomi i balans för hemvårdsverksamheten och arbetet sker inom ramen för strukturförändrings-programmet. I prognosen för 2020 beräknas den intäktsfinansierade LOV-verksamheten att förbättra resultatet jämfört med 2019 med 20,4 mnkr och den anslagsfinansierade HSV-verksamheten prognostiseras att minska den negativa budgetavvikelsen med 5,4 mnkr jämfört med 2019. Ovanstående förbättringar jämfört med 2019 är exklusive den prognostiserade ekonomiska effekten av Covid-19. Inför 2020 har Hemvårdsnämnden fått både riktade och generella effektiviseringsuppdrag samt att det finns ett kvarstående generellt effektiviseringskrav från 2019

Kvarstående effektiviseringskrav från 2019

Kvarstående effektiviseringskrav från 2019 uppgick vid årets ingång till 4,7 mnkr varav 3,0 hanterades i samband med beslut om budget 2020, se tabell nedan. Bemanningsenheten har förändrat sin verksamhet stegvis under 2019 och 2020 vilket innebär att samtliga enheter idag hanterar bokning av vikarier på egen hand. Detta har inneburit en total reduktion med sex årsarbetare med en budgeterad effekt på 2,0 mnkr under 2020 och 0,1 mnkr under 2021. Effekten under 2020 prognostiseras dock att bli 1,5 mnkr på grund av omställningskostnader personal. Med rådande förutsättningar kommer det dock att bli svårt att hantera det kvarvarande effektiviseringskravet från 2019 på 1,7 mnkr.

Ekonomisk effekt per år och totalt		2020	2021	Totalt
Enhet	Effektiviseringsuppdrag	Mnkr	Mnkr	Mnkr
Bemanningsenheten (BE)	Genom att samtliga enheter hanterar bokning av vikarier själva reducerades BE med 3 årsarbetare (åa) 2019, delarseffekt 2020 på 0,7 mnkr samt reduktion med ytterligare 3 åa från och med mars 2020 vilket ger delarseffekt med 1,3 mnkr	2,00	0,15	2,15
Minskad budget Hemvårdsnämnden		0,30	-	0,30
	Ingen planeringsreserv pga ekonomiskt läge			
Total föreslagen effektivisering budget		2,99	0,15	3,14
Kvarvarande effektiviseringsuppdrag från 2019		1,69	1,54	1,54

Riktat effektiviseringsuppdrag förebyggande verksamhet

Inför 2020 tilldelades via Programnämnd social välfärd ett riktat effektiviseringsuppdrag på 5,0 mnkr gällande den anslagsfinansierade förebyggande verksamheten. Effektiviseringen är genomförd, men den ekonomiska effekten under 2020 uppgår till 4,0 mnkr och resterande effekt uppkommer 2021, se tabell nedan.

Åtgärd,	mnkr	2020	2021	Totalt
Seniorfestival		0,6		0,6
Sommarvistelse		0,6		0,6
Seniorlots 1 årsarbetare		0,6		0,6
Anhörigdagen		0,1		0,1
Aktivitetsvärd träffpunkt 0,75 årsarbetare		0,3		0,3
Aktivitetsvärd trygghetsboende 1,0 årsarbetare		0,4		0,4
Lokalhyror Tegelbruket, Poesigården		0,1	0,1	0,1
Rosta dagrehabilitering		1,5	1,1	2,5
Totalt		3,9	1,1	5,1

Effektiviseringsuppdrag inköp

Kommunstyrelsen riktade inför 2020 ett effektiviseringskrav gällande inköp till samtliga nämnder. För Hemvårdsnämnden innebär detta ett effektiviseringskrav på 0,3 mnkr till de anslagsfinansierade verksamheterna och för den intäktsfinansierade hemvårdsverksamheten reduceras priset för omvårdnadsinsatser vilket innebär cirka 0,9 mnkr.

Verksamheterna inom Hemvårdsnämnden har en hög avtalstrohet idag och under 2019 implementerades en ny organisation för inköpsamordning vilket kan bidra till att ytterligare höja avtalstroheten

Inom HSV-verksamheten planeras bland annat inköp avseende inkontinenshjälpmedel och sårvårdsmaterial att ses över i syfte att se om det finns möjlighet att reducera kostnaderna. Verksamheten hade under 2019 en negativ budgetavvikelse på cirka 3,0 mnkr vad gällde övriga kostnader, så det är en utmaning att klara ytterligare effektiviseringar utöver budget i balans. Utbrottet av Covid-19 har gjort att arbetet med effektivisering av inköp har avstannat.

Den intäktsfinansierade hemvårdsverksamheten får stora utmaningar vad gäller effektiviseringsuppdraget kring inköp. Verksamheten har relativt små inköpsvolymerna från externa leverantörer och ca 35-40 % av inköpen avser inköp/tvätt av arbetskläder där förvaltningen följer Socialstyrelsens föreskrifter om basal hygien¹ och inköpen sker från ramavtalsleverantör. Det effektiviseringskrav som i budget lagts på verksamheten motsvarar cirka 16 % av totala externa inköp exklusive inköp/tvätt av arbetskläder.

Generellt effektiviseringsuppdrag från Programnämnd social välfärd

Programnämnd social välfärd har, genom att sänka priset på omvårdnadsinsatser från och med april 2020 riktat ett generellt effektiviseringsuppdrag gentemot den intäktsfinansierade hemvårdsverksamheten. Detta innebär ett krav på effektivisering med cirka 1,0 mnkr. Verksamheten har dock stora svårigheter att hantera ytterligare effektivisering utöver arbetet som i dagsläget pågår inom strukturförändringsprogrammet.

¹ SOFS 2015:10 Socialstyrelsens föreskrifter om basal hygien i vård och omsorg

4 Analysunderlag

4.1 Resultat – Ekonomi

Hemvårdsnämnd totalt	Budget	Utfall	Bud-Utf	Bud-Utf	Budget	Prognos	Bud-Prog	Bud-Prog	Bud-Utf	Bud-Utf
tkr	Jan-april -20	Jan-april -20	Jan-april -20	Jan-april -20	Helår 2020	Helår 2020	tkr	%	Jan-april-19	Helår 2019
	tkr	tkr	tkr avvikelse	% avvikelse	tkr	tkr	Avvikelse	Avvikelse	tkr avvikelse	tkr avvikelse
Förebyggande verksamhet	-33 950	-31 754	2 196	6%	-98 250	-91 789	6 460	7%	886	1 03
Hemvård	-50 683	-82 949	-32 265	-64%	-146 933	-236 413	-89 481	-61%	-37 187	-100 426
Övergripande verksamhet	-2 688	-1 884	804	30%	-8 227	-5 577	2 650	32%	306	2 84
Förvaltningsövergripande verksamhet	-4 334	-3 363	971	22%	-10 829	-10 696	133	1%	1 060	1 236
Politisk verksamhet inkl planeringsreserv	-312	-270	42	14%	-935	-935	0	0%	375	1 09
Ej utförd delat effektiviseringskrav	562	0	-562	100%	1 685	0	-1 685	-100%	-779	-4 67
Totalt Hemvårdsnämnd	-91 405	-120 458	-29 052	-32%	-263 488	-345 409	-81 922	-31%	-35 392	-98 88
Varav intraprenader	-4 397	-3 582	815	19%	-12 713	-11 019	1 694	13%	-77	-36
Totalt Hemvårdsnämnd exkl intraprenader	-87 008	-116 876	-29 867	-34%	-250 776	-334 390	-83 616	-33%	-35 315	-98 52
Ingående ackumulerat resultat intraprenader 2020										478
Ianspråktagande ack resultat 2020										0
Nya underskott 2020										1 694
Nya överskott 2020										0
Utgående ackumulerat resultat intraprenader 2020										2 172
Avvikelse inklusive Ianspråktagande av ack resultat intraprenader										
Årets avvikelse exkl. intraprenader										-83 616
Årets avvikelse intraprenader (dvs nya över- och eller nya underskott 2020)										1 694
Justerad avvikelse inkl intraprenadernas över- underskott som härrör från 2020										-81 922

Av ovanstående tabell framgår att utfallet för årets första fyra månader uppgår till 120,5 mnkr och budgetram för motsvarande period uppgår till 91,4 mnkr. Detta innebär en negativ budgetavvikelse på -29,1 mnkr inklusive intraprenader för perioden vilket motsvarar 32 % av periodens budget och -29,9 mnkr exklusive intraprenaden. Orsaken till den stora negativa avvikelsen är hemvårdens verksamheter, -32,3 mnkr. De övriga verksamheter redovisar en positiv budgetavvikelse för perioden vilket minskar nämndens totala negativa budgetavvikelse.

Prognosen på helår visar på en negativ budgetavvikelse på -81,9 mnkr tkr motsvarande 31 % av budgeten. Orsaken till den stora negativa avvikelsen i prognosen är hemvården, -89,5 mnkr. Den förebyggande verksamheten prognostiserar en positiv budgetavvikelse på 6,5 mnkr och de Övergripande verksamheterna prognostiserar en positiv budgetavvikelse på 2,8 mnkr. I den negativa budgetavvikelsen ingår även den del av 2019 års effektiviseringsuppdrag som ännu inte hanterats av nämnden, -1,7 mnkr.

Inom Hemvårdsnämnden återfinns en intraprenad inom den Förebyggande verksamheten, Dagverksamhet demens och denna enhet prognostiserar en positiv budgetavvikelse på 1,7 mnkr.

4.2 Enheternas ekonomiska prognos

Hemvårdsnämnd totalt	Budget Jan-april -20 tkr	Utfall Jan-april -20 tkr	Bud-Utf Jan-april -20 tkr avvikelse	Utf/Bud Jan-april -20 % förbrukn	Budget Helår 2020 tkr	Prognos Helår 2020 tkr	Bud-Prog tkr Avvikelse	Bud-Prog % Avvikelse	Bud-Utf Jan-april-19 tkr avvikelse	Bud-Utf Helår 2019 tkr avvikelse
Förebyggande verksamhet										
Förebyggande gemensamt	-8 188	-8 149	38	0%	-24 515				-160	6
Dagvårdsresor	-2 945	-2 559	387	13%	-8 836				-471	-2 105
Dagverksamhet	-6 653	-6 078	575	9%	-18 078				296	1 0
Dagverksamhet demens intraprenad	-4 397	-3 582	815	19%	-12 713				-77	-3
Frivilligt och hälsofrämjande	-5 758	-5 047	711	12%	-16 525				1 403	1 295
Minnesmottagning	-546	-481	65	12%	-1 489				-18	1
Anhörigcentrum	-1 412	-1 412	0	0%	-4 073				103	257
Personliga ombud	-360	-364	-3	-1%	-1 022				97	
Omvårdnadshjälpmedel	-3 690	-4 083	-392	-11%	-10 999				-287	28
Totalt Förebyggande verksamhet	-33 950	-31 754	2 196	6%	-98 250	-92 542	5 707	6%	886	1 0
Hemvård gemensamt										
Hemvård gemensamt	-408	-219	190	46%	-1 167				500	2 1
Hemvård lokaler	-1 458	-2 771	-1 313	-90%	-4 375				-1 334	-3 890
Totalt Hemvård gemensamt	-1 867	-2 990	-1 123	-60%	-5 542	-8 737	-3 194	-58%	-833	-1 729
Hemvård HSV, Natt och Larm										
HSV, Natt, Larm gemensamt	-737	-682	55	7%	-1 968				76	-54
Natt sjuksköterska	-3 587	-3 582	4	0%	-10 389				56	-1 2
Natt omvårdnad	-14 976	-14 757	219	1%	-43 982				624	2 380
Larm	0	-931	-931	0	0				-409	-8
Välfärdsteknik	-781	-1 085	-304	-39%	-2 248				-171	-705
HSV nordost	-9 712	-10 413	-700	-7%	-27 659				-1 637	-3 916
HSV sydost	-9 176	-10 546	-1 370	-15%	-26 825				-2 430	-6 0
HSV Väster	-9 907	-10 674	-768	-8%	-28 319				-1 058	-3 928
Totalt Hemvård HSV Natt och Larm	-48 876	-52 671	-3 795	-8%	-141 391	-155 478	-14 088	-10%	-4 949	-14 3
Hemvård LOV										
Hemvård väster	-177	-6 440	-6 264			-16 509	-16 509		-9 250	-23 7
Hemvård nordost	-86	-9 111	-9 025			-23 804	-23 804		-10 322	-28 364
Hemvård sydost	322	-11 736	-12 058			-31 885	-31 885		-11 833	-32 238
Totalt Hemvård LOV	59	-27 288	-27 347			-72 198	-72 198		-31 405	-84 3
Totalt Hemvård	-50 683	-82 949	-32 265	-64%	-146 933	-236 413	-89 481	-61%	-37 187	-100 426
Övergripande verksamhet										
Förvaltningsgemensamt	-1 782	-964	818	46%	-5 507	-2 651	2 856	52%	-552	-1 5
Företagshälsövård och friskvård	-907	-920	-13	-1%	-2 720	-2 926	-206	-8%	80	-297
Totalt övergripande verksamhet	-2 688	-1 884	804	30%	-8 227	-5 577	2 650	32%	-473	-1 8
Förvaltningsövergripande verksamhet										
Bemanningsenhet	-1 512	-1 621	-109	-7%	-2 917	-3 441	-523	-18%	310	-
Kvalitets- och utvecklingsteam	-2 822	-1 742	1 079	38%	-7 912	-7 255	657	8%	749	1 258
Totalt förvaltn övergrip verksamhet	-4 334	-3 363	971	22%	-10 829	-10 696	133	1%	1 060	1 236
Politisk verksamhet										
Hemvårdsnämnd	-312	-270	42	14%	-935	-935	0	0%	146	413
Planeringsreserv									229	6
Totalt politisk verksamhet	-312	-270	42	14%	-935	-935	0	0%	375	1 099
Ej utförd delat effektiviseringskrav	562		-562	100%	1 685		-1 685	-100%	0	
Ankomstreg leverantörfakturor	0	-239	-239		0				-54	
Totalt Hemvårdsnämnd	-91 405	-120 458	-29 052	-32%	-263 488	-346 162	-82 675	-31%	-35 392	-98 881

Av tabellen ovan framgår samtliga anslagsfinansierade enheters ekonomiska utfall till och med april samt prognos på mer övergripande nivå. LOV- verksamheternas utfall för perioden jan-april 2020 samt prognos för 2020 återfinns på avdelningsnivå. I jämförelse med 2019 års ekonomiska resultat prognostiseras en förbättring med 17,0 mnkr varav 10,9 mnkr avser hemvårdens verksamheter.

4.3 Ekonomisk prognos intäktsfinans LOV-enheter

Hemvård LOV - Intäktsfinans	Januari-april 2019				Januari-april 2020				Helår 2019	Prognos 2020
	Tkr	Intäkter	Kostnader	Resultat % av intäkter	Intäkter	Kostnader	Resultat % av intäkter	Resultat		
Hemvård väster										
Väster avd gem	280	-331	-51	-18%	270	-316	-46	-17%		-53
Eker	4 491	-5 538	-1 047	-23%	4 573	-5 570	-998	-22%		-2 949
Haga	3 267	-5 126	-1 859	-57%	3 343	-4 423	-1 080	-32%		-4 040
Karla	4 509	-6 359	-1 851	-41%	4 051	-5 033	-983	-24%		-4 056
Karlslund	2 904	-4 172	-1 267	-44%	3 333	-4 276	-943	-28%		-2 778
Mikaeli	4 503	-6 079	-1 576	-35%	4 301	-5 485	-1 184	-28%		-4 180
Nobel 1)					1 146	-933	213	19%		
Vasa 1)	5 460	-7 325	-1 865	-34%	5 564	-6 985	-1 421	-26%		-5 655
Totalt hemvård väster	25 414	-34 930	-9 516	-37%	26 580	-33 021	-6 440	-24%	-23 712	-16 509
Hemvård nordost										
Nordost avd gem	280	-276	5	2%	271	-391	-120	-45%		-253
Axberg	3 608	-4 295	-687	-19%	3 113	-4 083	-969	-31%		-2 814
Grenadjären	3 418	-5 513	-2 095	-61%	3 579	-5 337	-1 758	-49%		-5 417
Nikolai	6 518	-9 271	-2 754	-42%	3 331	-4 618	-1 287	-39%		-6 020
Sofia 2)	0	0	0		3 169	-4 016	-846	-27%		-1 528
Svampen	3 747	-5 322	-1 575	-42%	3 451	-4 644	-1 193	-35%		-3 898
Vivalla	3 387	-4 993	-1 606	-47%	3 486	-4 939	-1 453	-42%		-3 913
Wadköping	4 573	-6 313	-1 740	-38%	4 774	-6 258	-1 483	-31%		-4 522
Totalt hemvård nordost	25 530	-35 982	-10 451	-41%	25 174	-34 285	-9 111	-36%	-28 364	-23 804
Hemvård sydost										
Sydost avd gem	280	-286	-6	-2%	270	-306	-36	-13%		10
Almby	5 623	-8 369	-2 746	-49%	8 608	-13 049	-4 441	-52%		-8 480
Eyra	6 678	-8 831	-2 153	-32%	5 522	-7 348	-1 826	-33%		-5 398
Gustavsvik	5 517	-8 789	-3 272	-59%	4 482	-6 704	-2 223	-50%		-8 530
Hjälmarens										
Marka					757	-216	541	72%		
Östernärke	6 600	-10 080	-3 480	-53%	7 344	-11 097	-3 753	-51%		-9 841
Totalt hemvård sydost	24 698	-36 354	-11 657	-47%	26 983	-38 719	-11 736	-43%	-32 238	-31 885
TOTALT HEMVÅRD LOV	75 642	-107 267	-31 623	-42%	78 738	-106 026	-27 288	-35%	-84 314	-72 198

1) Nobel är en ny enhet som bildades i mars 2020 genom delning av Vasa.

2) Sofia ingick innan maj 2019 som en del i Nikolai.

3) Marka är en ny enhet som bildades 1 april 2020 genom delning av Almby.

I tabellen ovan redovisas resultatet för de intäktsfinansierade LOV-enheterna. Resultatet för första tertiet uppgår till -27,3 mnkr vilket är en förbättring med 4,3 mnkr jämfört med motsvarande period 2019. Prognosen för helåret är -72,2 mnkr vilket är en förbättring jämfört med 2019 med 12,1 mnkr.

4.4 Intäkts- och kostnadsutveckling

Bruttoredoinsning, belopp i tkr			Prognos 1	Avvikelse, Budget-	Förändring	Förändring %	Förändring % Bud-Prog	Kommentar
Kostnader								
Personalkostnader	-515 197	-426 477	-497 129	-70 652	18 068	-4%	17%	1.
Köp från bemanningsföretag	-7 305	0	0	0	7 305	-100%		2.
Kapitalkostnader	-4 199	-3 383	-3 396	-13	804	-19%	0%	
Lokalkostnader inkl lokalvård	-36 276	-33 204	-36 903	-3 699	-627	2%	11%	
Förbrukningsinventarier och förbrukningsmaterial	-9 577	-8 766	-9 605	-838	-28	0%	10%	
Köp av kost	-10 325	-2 927	-2 098	829	8 228	-80%	-28%	3.
Bil- och transportkostnader	-11 686	-10 651	-10 799	-148	887	-8%	-1%	
Dagvårdsresor	-11 471	-8 836	-5 850	2 986	5 621	-49%	34%	4.
Inköp och tvätt arbetskläder	-4 597	-4 611	-5 589	-978	-992	22%	-21%	5.
Övriga kostnader	-44 346	-36 683	-35 566	1 117	8 781	-20%	3%	6.
Summa kostnader	-654 981	-535 538	-606 934	-71 396	48 047	-7%	-87%	
Intäkter								
Statsbidrag	4 404	3 406	3 249	-157	-1 155	-26%	-5%	
Försäljning av verksamhet	242 568	242 633	232 853	-9 780	-9 715	-4%	-4%	3.
Försäljning av kost	464	444	304	-140	-160	-34%	-32%	7.
Övriga intäkter	31 581	25 567	25 119	-448	-6 462	-20%	-2%	6.
Summa intäkter	279 017	272 050	261 525	-10 525	-17 493	-6%	-4%	
Nettokostnad	-375 963	-263 488	-345 409	-81 922	30 554	8%	-31%	

Tabellen ovan visar avvikelse i tkr och i % mellan utfall 2019 och prognos 2020 samt mellan budget 2020 och prognos 2020. Nedan återfinns kommentarer till tabellen, se hänvisning till punkt i kolumnen längst till höger.

1. Personalkostnader: Prognos minskade personalkostnader på 4 % jämfört med utfall 2019 beror i huvudsak på att larmverksamheten flyttat över till hemvårdsenheterna, nedläggning av Rosta dagrehab samt reducering av seniorlots och aktivitetsvärd, effektivisering inom Bemanningseenheten samt effektivisering inom LOV. Därutöver ligger prognostiserade effekter av Covid-19 med i prognosen och dessa uppgår till cirka -9 mnkr vilket innebär att personalkostnaderna skulle ha minskat ytterligare 9 mnkr exklusive Covid-19 effekter.

Prognos högre personalkostnader jämfört med budget 2020 beror på att större delen av verksamhetens underskott inom hemvården avser höga personalkostnader samt högre kostnader kopplat till Covid-19.

2. Köp från bemanningsföretag avser hyrsjuksköterskor. I dagsläget finns inget behov av hyrsjuksköterska.

3. Lokalkostnader inklusive lokalvård är 11 % högre i prognos än budget vilket i huvudsak beror på att lokalhyrorna för LOV- verksamheterna är högre än vad som budgeterats.

4. Köp av kost: Prognostiserad minskning med 80 % jämfört med 2019 beror i huvudsak på att inköp av hemvårdens matlådor (6,7 mnkr 2019) inte ligger med i prognosen då det är ett nollsummespel för nämnden. Detta påverkar även jämförelsen mot 2019 vad gäller **Försäljning av verksamhet** med motsvarande belopp.

Förändringen mellan prognos och budget på - 28 % beror till största delen på prognostiserade lägre inköp av kost till dagverksamheten på grund av stängning kopplat till Covid-19.

5. Dagvårdsresor: Avvikelsena både mot budget och föregående år beror i sin helhet på att dagverksamheten är stängd på grund av Covid-19.

6. Inköp och tvätt av arbetskläder, skyddskläder: Avvikelsena både mot budget och föregående år beror i sin helhet på prognostiserade merkostnader kopplade till Covid-19.

7. Försäljning av verksamhet: Prognostiserad minskning jämfört med tidigare år beror i huvudsak på att intäkter för matlådor inte ligger med i prognosen (se punkt 4.).

Prognostiserad minskning jämfört med budget beror i huvudsak på att intäkten för omvårdnadsinsatser beräknas att vara lägre än budgeterat.

4.5 Investeringar - inventarier

På driftsnämnds nivå hanteras enbart investeringar i inventarier. En investering är förenad med kostnader i form av avskrivning och internränta på bundet kapital och denna kostnad måste rymmas inom enhetens tilldelade budgetram.

Objekt	Budget	varav	Utfall jan- april	Prognos	Bud-Prog
Belopp (Tkr)	2020	från 2019	2020	2020	2020
Totalt investeringar	-2 649	-849	-118	-2 649	0
varav omvårdnadshjälpmedel	-1 500		-68	-1 500	0
varav övriga inventarier	-1 149		-50	-1 149	0

Hemvårdsnämnden har en investeringsbudget på 2,6 mnkr varav 0,8 mnkr är överförda medel från 2019.

Totalt genomförda investeringar under januari-april uppgår till 0,1 mnkr och hela budgeten förväntas att nyttjas under året.

5 Bilagor

5.1 Nyttjandegrad och antal timmar hemvård LOV 2019-2020

Hemvård LOV	Nyttjandegrad Januari -april		Antal timmar Jan-mars 2020 ³⁾			Antal timmar Jan-mars 2019 ⁴⁾			2019 i relation till 2020
	2020	2019	Utförd tid	Debiterbar tid	% debiter- bar tid av utförd tid	Utförd tid	Debiterbar tid	% debiter- bar tid av utförd tid	Utförd tid % förändring
Intäktfinans, tkr									
Hemvård väster									
Eker	61%	61%	7 073	7 055	100%	7 328	7 141	97%	-3%
Haga	66%	60%	6 306	5 990	95%	6 635	6 500	98%	-5%
Karla	65%	61%	7 415	7 353	99%	8 679	8 393	97%	-15%
Karlslund	65%	58%	5 450	5 437	100%	4 913	4 592	93%	11%
Mikaeli	63%	60%	7 836	7 743	99%	8 291	8 107	98%	-5%
Nobel 1)	71%	0%	664	628	95%				
Vasa 1)	67%	63%	12 077	11 621	96%	10 822	10 031	93%	18%
Totalt väster	65%	61%	46 821	45 828	98%	46 668	44 765	96%	0%
Hemvård nordost									
Axberg	53%	60%	4 595	4 548	99%	5 379	5 336	99%	-15%
Grenadjären	56%	51%	6 077	5 973	98%	5 870	5 522	94%	4%
Nikolai 2)	59%	59%	6 049	5 939	98%	12 612	12 196	97%	-5%
Sofia 2)	66%		5 888	5 757	98%				
Svampen	62%	63%	6 430	6 365	99%	7 333	6 867	94%	-12%
Vivalla	57%	57%	6 328	6 057	96%	6 172	5 961	97%	3%
Wadköping	62%	62%	8 917	8 763	98%	8 598	8 320	97%	4%
Totalt nordost	59%	59%	44 285	43 403	98%	45 964	44 201	96%	-4%
Hemvård sydost									
Almby 3)	52%	50%	14 813	13 875	94%	9 098	8 900	98%	63%
Eyra	64%	61%	10 417	10 139	97%	12 889	12 555	97%	-19%
Gustavsvik	53%	50%	7 744	7 247	94%	9 888	8 949	91%	-22%
Marka 3)	47%								
Östernärke	48%	46%	11 150	10 834	97%	9 864	9 713	98%	13%
Totalt sydost	53%	52%	44 125	42 094	95%	41 739	40 118	96%	6%
TOTALT	59%	57%	135 231	131 325	97%	134 370	129 084	96%	1%

1) Nobel ingick innan mars som en del i Vasa. I % förändring utförd tid har även Nobels utförda tid lagts till Vasa.

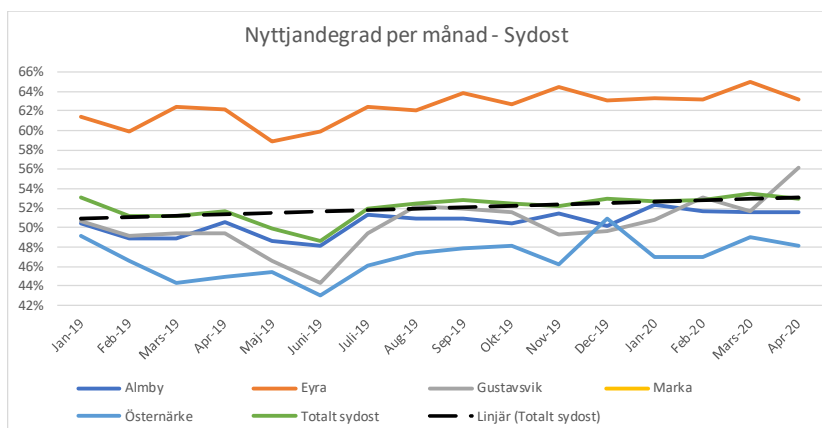
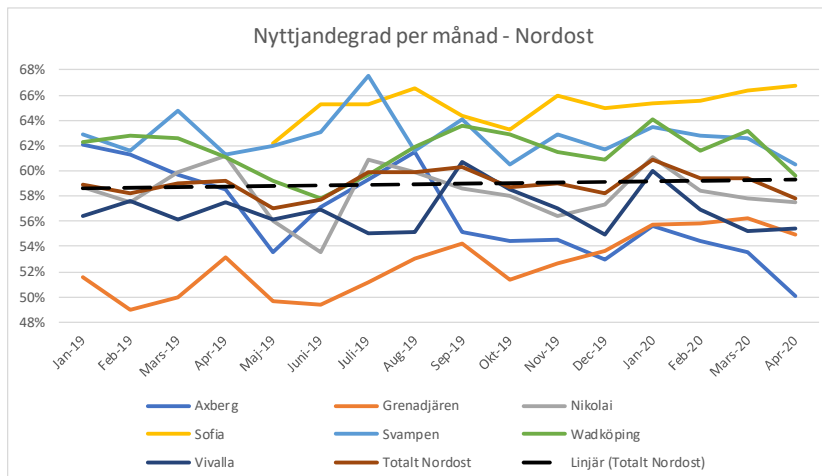
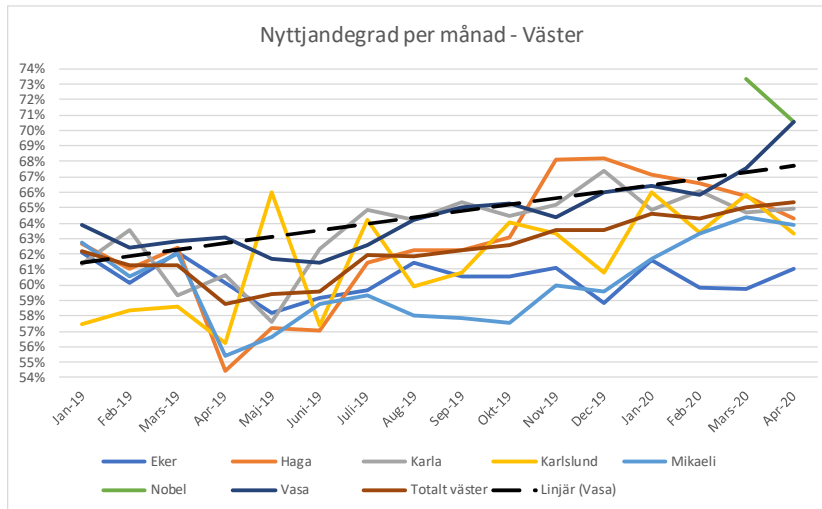
2) Sofia ingick innan maj 2019 som en del i Nikolai. I % förändring utförd tid har även Sofias utförda tid lagts till Nikolai

3) Marka ingick innan den 23/3 2020 som en del i Almby.

4) Antal timmar omsorg och service.

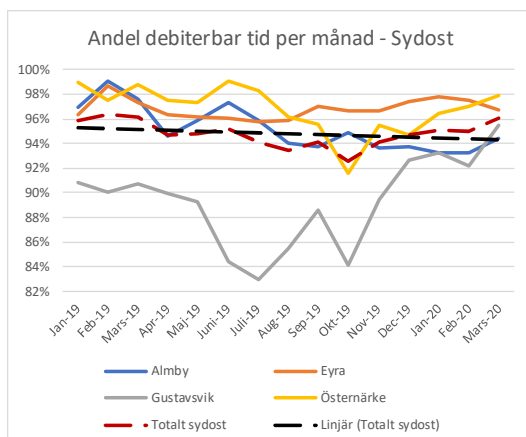
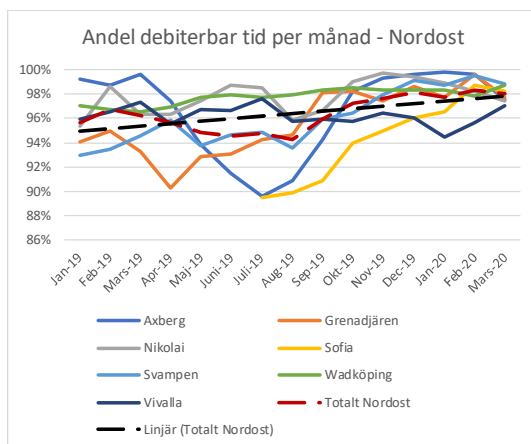
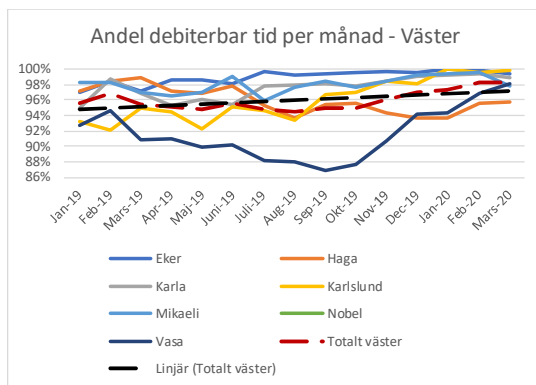
I den icke debiterbara tiden återfinns även tid för LSS-insatser som ersätts på annat sätt än via LOV-ersättning. Under 2019 beräknades cirka 10 % av totalt icke debiterbar tid avse LSS-insatser. Under första kvartalet 2020 beräknas drygt 20 % av icke debiterbar tid vara LSS-insatser och huvuddelen är inom Almby hemvård vilket gör att faktisk icke debiterbar tid är betydligt lägre för Almby än vad statistiken visar.

5.2 Nyttjandegrad månadsvis per avdelning hemvård LOV 2019-2020



5.3 Andel debiterbar tid månadsvis per avdelning hemvård LOV 2019-2020

I den icke debiterbara tiden återfinns även tid för LSS-insatser som ersätts på annat sätt än via LOV-ersättning. Under 2019 beräknades cirka 10 % av totalt icke debiterbar tid avse LSS-insatser. Under första kvartalet 2020 beräknas drygt 20 % av icke debiterbar tid vara LSS-insatser och huvuddelen är inom Almby hemvård vilket gör att faktisk icke debiterbar tid är betydligt lägre för Almby än vad statistiken visar.



5.4 Ekonomiskt utfall strukturförändringsprogram

Aktivitet	Utfall			
	2018, tkr	2019, tkr	2020 tom april, tkr	Totalt, tkr
Skapande av förutsättningar för förändringsarbetet				
Medarbetardagar	454	1 772		2 227
Chefs dagar		248	3	250
Chefsutökning för att nå mål 10-30 medarbetare/chef		2 739	1 045	3 784
Pilot Östernärke			59	59
Teambuilding/friskvård		5	4	9
Utveckling av arbetssätt				
IBIC, projektledare		230	240	470
Demensteam		1 358		1 358
Test av nya arbetsmodeller/forskningsprojekt		245	306	551
Arbetsauskultationer		12		12
Larminsats till hemvårdsenheterna		221	38	259
Digitalisering och välfärdsteknik				
Online handling		15	5	19
GPS-larm/e-ledsagning		21		21
Mobil dokumentation Sol		187	17	205
Konsulttjänster				
Översyn organisation och personalsituation HSL samt deltagande i förändringsarbete		2 361	637	2 998
Översyn lokalanvändning		240		240
Utbildningsinsatser				
Medvind, bemanningsplanering			50	50
TES webb planering, hemtjänst		11	4	14
Omvärldsbevakning				
Nationell workshop om e-ledsagning (GPS-larm)		1		1
Konferens Chef i hemtjänsten 2019		30		30
Övrig omvärldsbevakning		30		30
Interna resurser				
Processledare 50 %		209	119	328
Ekonom 100 %, enbart IT-utrustning		13	2	15
Kostnad inställd aktivitet men anledning av Covid-19			14	14
TOTALT	454	9 948	2 542	12 944