

Delårsrapport med prognos 2 2020

Socialnämnden

Beslutad av Socialnämnden, den 24 september 2020, § 93

Innehåll

1. Förslag till beslut.....	3
2. Förvaltningschefernas bedömning och analys	4
2.1 Förvaltningschefernas analys av verksamhetens prognos.....	4
2.2 Händelser av väsentlig betydelse	5
2.3 Förväntad utveckling	6
3. Sammanfattande iakttagelser.....	8
4. Nämndens bidrag till utveckling inom Kommunfullmäktiges mål.	10
4.1 Målområde 1 Örebro i sin fulla kraft	11
4.2 Målområde 2 Lärande, utbildning och arbete genom hela livet i Örebro..	12
4.3 Målområde 3 Ett tryggt och gott liv för alla i Örebro	13
4.4 Målområde 4 Örebro skapar livsmiljöer för god livskvalitet.....	19
4.5 Målområde 5 Ett klimatpositivt Örebro med friska ekosystem och god biologisk mångfald	21
4.6 Målområde 6 Hållbara och resurseffektiva Örebro.....	22
5. Analysunderlag – ekonomi.....	27
5.1 Enheternas delårsresultat och prognos	30
5.2 Intäkts- och kostnadsutveckling.....	31
5.3 Verksamheternas delårsresultat och prognos	31
5.4 Investeringar	37
5.5 Jämförelse med liknande kommuner	38
6. Fem år i sammandrag.....	40

1. Förslag till beslut.

Delårsrapport med prognos 2 syftar till att redovisa det ekonomiska resultatet efter årets åtta första månader med en prognos för helåret, samt redovisa uppföljning och analys av arbetet med de av Kommunfullmäktige beslutade målen i ÖSB 2020.

För att utveckla arbetet mot dessa mål har nämnden ekonomiska och personella resurser som ska användas på ett effektivt sätt, samt stöd- och behandlingsresurser i form av olika verksamheter.

För att resurserna ska bidra till kommunens mål om en långsiktig och hållbar ekonomi krävs bland annat att nämnden är en attraktiv arbetsgivare, bidrar till att kommunens lokaler nyttjas på ett effektivt sätt, samt med hjälp av digitalisering och annan kvalitetsutveckling utvecklar sin verksamhet.

Den ekonomiska prognosen för 2020 visar efter åtta månader ett underskott på 17,4 mnkr, vilket är betydligt lägre än det underskott som förväntades i budget 2020. Externa vård- och behandlingskostnader prognosticerar ett underskott på 20,2 mnkr mot budget, vilket kompenseras av att Socialnämndens egna verksamheter väntas redovisa ett överskott på 2,8 mnkr. Myndighetsverksamhet, exklusive köp av externa insatser, väntas redovisa en positiv avvikelse mot budget på 5,1 mnkr, Förebyggande 1,5 mnkr, Internt utförande 4,5 medan Övergripande och nämnd väntas redovisa ett underskott på 8,3 mnkr till följd av balansposten inom personal som ska täckas av överskott inom övriga verksamheter. Verksamheten för ensamkommande barn och unga väntas ha en ekonomi i balans. Bedömningen är att inga möjligheter finns att nå en ekonomi i balans under 2020.

Verksamheterna arbetar med de i Verksamhetsplan med budget 2020 beslutade effektiviseringsuppdragen, samt annat utvecklingsarbete för att uppfylla lagstiftningens krav och socialnämnden reglemente.

Såväl medborgares och som arbetsgivarens anpassningar till riktlinjer i förhållande till Corona-pandemin har påverkat verksamheterna. En del utvecklingsarbete i förhållande till åtaganden i verksamhetsplanen har pausats eller prioriterats ned till förmån för att säkerställa grunduppdraget.

Förvaltningarnas förslag till Socialnämnden

1. Socialnämnden fastställer Delårsrapport med prognos 2 för 2020.
2. Socialnämnden tar informationen om ett prognosticerat underskott på 17,4 mnkr till protokollet. Underskottet beror främst på kostnadsökningar inom extern vård och behandling.
3. Förvaltningarna får i uppdrag att fortsätta med påbörjade effektiviseringsuppdrag 2020, för att sträva mot en ekonomi i balans.
4. Delårsrapporten överlämnas till Programnämnd social välfärd för vidare hantering.

2. Förvaltningschefernas bedömning och analys

De ekonomiska konsekvenserna av coronaviruset är fortsatt svåra att bedöma. Nämndens förvaltningar har i uppdrag att planera för olika händelseutvecklingar av Corona-pandemin med hjälp av scenarier framtagna av Myndigheten för samhällsskydd och beredskap.

För att få en gemensam bild av läget har vi i denna ”Delårsrapport med prognos 2” gjort ett antal kommungemensamma antaganden att förhålla sig till. Med dessa som utgångspunkt har prognosen anpassats till den verksamhet som nämnden har, grundat på försiktighetsprincipen.

För de verksamheter där den ekonomiska effekten av Corona-pandemin för helåret inte är känd gör vi i prognosen ett antagande om att nuvarande situation håller i sig året ut. Vi utgår då ifrån verksamhetens hittills kända ”Corona-effekt” fram till och med augusti månad för att uppskatta kommande månader och korrigerar med en uppskattning av kommande ekonomiska effekter.

Nämnderna redovisar de merkostnader och intäktsbortfall som uppskattas för året med anledning av Corona-pandemin. En samlad prognos av hittills aviserade statsbidrag ”förordning om statsbidrag till regioner och kommuner för att ekonomiskt stödja verksamheter inom hälso- och sjukvård respektive socialtjänst till följd av sjukdomen covid-19” görs på kommunövergripande nivå. Ersättningen för sjuklönekostnader som kommunen hittills fått från skatteverket fördelas ut till nämnderna för perioden april-juli i augusti.

2.1 Förvaltningschefernas analys av verksamhetens prognos.

Året 2020 är ett ovanligt utmanande år för de flesta, inte minst för Socialnämndens verksamheter. Inför året beslutades om en förändring av förvaltningsorganisationen vars intention är ökad gränsöverskridande samverkan. Inför året beslutades också om en budget som redan i samband med att den fastställdes förväntades sakna ca 30 mnkr för att vara i balans. Utifrån kommunens samlade ekonomiska situation förväntas ett fortsatt underskott.

Under våren förhindrade Corona-pandemin en hel del strategiskt utvecklingsarbete, även om många av de verksamhetsnära förbättringsprocesserna fortsatt. På ledningsnivå har hanteringen av pandemin även bidragit positivt genom att nödvändigt teamarbete i snabb takt ökat kännedomen om de olika verksamheterna och vilka hinder och möjligheter som finns för samarbete över nämndgränserna.

De senaste årens effektiviseringskrav har gjort att många verksamheter är så slimmade att resurser för större utvecklingsarbeten ofta saknas. På kommunövergripande nivå är det viktigt att utmana önskan om övergripande utveckling och professionalisering i förhållande till att säkra resurser för det kommunala välfärdsuppdraget.

Genom exempelvis oro för Covid-19 hos medborgare och konsekvenser av riktlinjer om distansering, har Corona-pandemin sannolikt även gjort att visst stöd till medborgare inte utförts i samma takt eller med samma kvalité som annars. Det kan resultera i mer komplexa behov hos medborgare, och potentiellt längre insatstider.

Bedömningen är att Socialnämndens verksamheter nu och under kommande år har att hantera effekter av den nuvarande situationen. Verksamheterna kommer möta det som kan betraktas som en *insatsskuld*. Samtidigt skapar den ekonomiska situationen, utifrån tilldelade medel, fortsatt stress i verksamheten genom en *ekonomisk skuld*. Dessutom bär nämnden en *utvecklingskuld*, genom de kommunövergripande uppdrag och utvecklingsarbeten som

pausats under pandemin, till förmån för att lösa nämndens grunduppdrag i förhållande till lagstiftning och reglemente.

Den genomförda organisationsförändringen, såväl som eventuella förändringar utifrån den nyligen presenterade organisationsutredningen, kommer inte räcka för att lösa kommunens utmaning med allt mer komplexa behov hos medborgare och ökade kostnader för IFO. Framtiden kräver sannolikt bredare kompetenser och en större flexibilitet när många faktorer pekar mot behovet av en mer sammanhållen socialtjänst och tät samverkan oavsett nämnd- och förvaltningsorganisation. Det inkluderar att säkerställa att det socialt förebyggande arbetet har en nära anknytning till övriga delar. Kommunen måste gemensamt arbeta för att säkerställa formerna för strategisk samverkan, och ha en gemensam bild av vilken nivå för ambition och kvalitet som de sociala insatserna ska hålla. Inte minst blir det viktigt i arbetet med att förverkliga programmet för hållbar utveckling – *Vårt hållbara Örebro*.

Idag är externa insatser inom IFO-området utsatta för marknadskrafter som gör att priserna ökar mer än volym- och kostandsökningskompensation, samtidigt som uppföljning av kvalitet är en stor utmaning. Nämnden behöver sänka sina kostnader för externa insatser, motverka den totala kostnadsökningstakten och samtidigt skapa större insyn i utförandet för att kunna påverka kvalitén. Det utgör grunden för kostnadseffektivitet och skapar större möjligheter för kommunen att hantera de ökade volymerna och allt mer komplexa behoven av insatser från IFO.

Sammantaget försvåras just nu ett större bidrag till utveckling inom kommunens målområden av faktorer så som nämndens ekonomiska förutsättningar, osäkerhet i framtida resursfördelning, nya förutsättningar i förvaltningsorganisationen och principer för beslutsmandat i den politiska organisationen. Verksamheternas ambition är att bedriva ett förändringsarbete som på sikt ger bättre förutsättningar för flexibla, kvalitativa och kostnadseffektiva insatser i egen regi med ett större fokus på hemmaplanslösningar.

Bedömningen är att Socialnämndens verksamheter genom nuvarande grunduppdrag och redan etablerade arbetssätt bidrar till 14 av de 30 fullmäktigemål som anges i ÖSB 2020. Gällande sju av fullmäktigemålen är bedömning att målet inte är aktuellt för nämnden under 2020. Inom resterande nio fullmäktigemål angav Socialnämnden i Verksamhetsplanen åtaganden som väntas innebära ett utökat bidrag till utvecklingen inom målet.

Socialnämndens bedömning är att verksamheterna idag, genom att kompensera för konsekvenser som olikheter i livsvillkor kan innebära, bidrar till flera mål inom målområde 1 och 3. Där är också inom dessa områden nämndens styrkor och huvudsakliga uppdrag gentemot medborgarna finns.

En del utvecklingsarbete i förhållande till åtaganden i verksamhetsplanen har pausats eller prioriterats ned till förmån för att säkerställa grunduppdraget under coronapandemin.

Vad gäller den uppföljning av arbetet mot målområden och KF-mål som presenteras i delårsrapporten är den fokuserad på avvikelserapportering, vilket är i linje med den tillitsstyrning som kommunen tillämpar. Beskrivningar av goda resultat hålls korta eller utelämnas för att ge utrymme för att beskriva de områden där ytterligare förbättringar bör ske.

2.2 Händelser av väsentlig betydelse

I januari verkställdes beslutet om en förändrad tjänstemannaorganisation för Socialnämndens verksamheter. Eftersom besked om förändringen kom knappt två månader före årsskiftet var tiden för förberedelser kort. Verksamheterna befinner nu i en annan struktur. Verksamheterna har uppfattat att de önskvärda effekterna är enklare processer och tillgång till ett bredare utbud av insatser för medborgare. För att nå detta behöver ett större förändringsarbete göras. Det har under våren bromsats av hantering av Corona-pandemin, och behöver få ny fart under hösten.

Ett treårigt forskningsprojekt som avser utvärdera föräldrastödsprogrammet Trygga föräldrar har beviljats medel från myndigheten Forte. Målet med Trygga föräldrar är att öka självförtroendet hos föräldrar med utländsk bakgrund i utsatta områden, och förbättra relationen mellan föräldrar och tonårsbarn. Det är det första föräldrastödsprogrammet i sitt slag och kan väntas bli ett viktigt verktyg om metoden visar sig ha mätbara effekter på individuell nivå.

Vid årsskiftet startade Maria Ungdom Örebro i samverkan med Region Örebro län, samt HVB-hemmet Athena i samverkan med Funktionsstödsnämnden.

Under våren har härbärgets Gnistan flyttat till nya lokaler, vilket under flera år varit ett behov som nu kunnat tillgodoses.

Coronapandemin har påverkat verksamheterna genom något högre sjukfrånvaro än normalt. Generellt har dock uppdraget hanterats på ett fullgott sätt genom justerade arbetssätt, omfördelning av ärenden, prioriteringar och vikarier. Det har också möjliggjorts av att inflödet i form av inledda utredningar har på totalen varit något längre än normalt, även om det finns en variation mellan åldersgrupper och målgrupper. Mängden sökande för rådgivning och ärenden för förhandsbedömning har legat högre än normalt.

Inom såväl utredning som insats har pandemin begränsat möjligheten till effektiva och kontinuerliga kontakter. Nämndens insyn i individers och familjers situation har emellanåt minskat på grund av förkylningssymptom. Flera typer av kontakter har kunnat lösas genom mer digitala arbetssätt, men verksamheterna ser att det exempelvis finns en risk att öppenvårdsinsatser kommer behöva pågå längre än vad annars hade varit fallet.

Den sammantagna bedömningen av situationen är att följsamhet till rekommendationerna gjort att personer med behov av stöd i viss utsträckning undvikit att ta kontakt, hållits isolerade eller inte uppmärksammas av traditionella upptäckargrupper.

2.3 Förväntad utveckling

Under flera år har verksamheterna löpande försökt identifiera och komma med förslag på utveckling och utökning av verksamhet som kan bedrivas i kommunal regi med samma kvalitet som hos externa utförare, men till en lägre kostnad. Socialnämnden har årligen beslutat om sådana förändringar eller utökningar av verksamhet. För att underlätta ett fortsatt sådant utvecklingsarbete är det viktigt med en långsiktig inriktning för och ambitionsnivå med individ- och familjeomsorgen, samt målsättningar för exempelvis vilken typ av verksamheter som ska bedrivas i egen regi och hur stor andel av insatsbehovet dessa ska omfatta.

Verksamheterna bedömer att inflödet av ärenden kommer vara fortsatt högt, och sannolikt än högre som en konsekvens av isolering och påfrestningar under coronapandemin. Samtidigt har komplexiteten i ärenden generellt blivit större de senaste åren, och utvecklingen förväntas fortsätta. Ökad komplexitet innebär ofta längre och mer omfattande insatser. När antalet ärenden samtidigt ökar ger detta högre totala kostnader. Den stora utmaningen framåt är att hantera ett ökat behov med mindre ekonomiska resurser.

Frågor om gränsdragningar mellan verksamheters ansvar, inom kommunen och i relation till andra aktörer, är fortsatt utmanande. Kommunens ekonomiska situation skapar risk för övervältring av kostnader, exempelvis boendeinsatser till personer med funktionsnedsättning som i väntan på LSS-insats ges stöd av Socialnämnden inom ramen för nämndens yttersta ansvar för medborgarna.

I och med den förändrade förvaltningsorganisationen, behöver ärendeflödet över förvaltningsgränserna men inom nämnden, säkerställas. I nuvarande organisation riskerar nya mellanrum och gränser skapas, som kan motverka enkla processer för medborgarna.

Verksamheterna förväntar sig att den översyn av kommunens nämnder och förvaltningar som pågår kommer påverka såväl Socialnämnden som nuvarande förvaltningsstruktur.

Regeringen har föreslagit justeringar i bland annat SoL, LVU och Skollagen i syfte att stärka barnrättsperspektivet när skyddat boende är aktuellt utifrån våld i nära relation. Förslagen innebär också att skyddat boende blir en placeringsform enligt SoL och att barn kan omedelbart placeras där tillsammans med en vårdnadshavare, även mot den andre vårdnadshavarens vilja. Verksamheten kan se att förändringarna sannolikt kommer öka resursåtgången för handläggning vid placering, jämfört med idag. Förändringarna föreslås träda i kraft 1 januari 2022.

I augusti mottog Regeringen slutbetänkandet *Hållbar socialtjänst – En ny socialtjänstlag* (SOU 2020:47). Utredaren sammanfattar utredningens förslag i följande punkter:

- Ökat fokus på förebyggande arbete och en lätt tillgänglig socialtjänst
- En mer socialt inriktad samhällsplanering och stadsutveckling där socialtjänstens kunskaper tas till vara
- Planering av insatser till enskilda
- En kunskapsbaserad socialtjänst
- Insatser utan föregående behovsprövning

Betänkandet kommer nu beredas av Socialdepartementet. Örebro kommun behöver följa processen och i den långsiktiga planeringen av organisation och resursfördelning ta hänsyn till de av utredningens intentioner som kan väntas bli lagstiftning.

Behovet av en översyn av huvudmannaskapet för missbruksvården, när den aktuella kunskapen mer och mer flyttas till sjukdomstillstånd och läkemedelsbehandling, har nationellt påtalats under en längre tid. Regeringen har tillsatt en utredning för att se över hur insatser för personer med samsjuklighet med missbruk och beroende och annan psykiatrisk diagnos kan ske mer samordnat. Utredaren ska bland annat föreslå hur ansvaret kan samlas hos en huvudman, vilket kan påverka det kommunala uppdraget inom Socialnämndens område.

3. Sammanfattande iakttagelser

Nedan sammanfattas nämndens bidrag till utveckling inom de sex målområdena. Nämnden redovisar de viktigaste Positiva iakttagelser och Förbättringsområden som finns inom varje målområde.

Målområden	Positiva iakttagelser	Förbättringsområden
Örebro i sin fulla kraft	Utökar interna insatser för sårbara grupper och grupper i risk för utanförskap.	Ett större bidrag hindras delvis av organisatoriska förutsättningar och principer.
Lärande, utbildning och arbete genom hela livet i Örebro	Samverkansformer med FUFAs utvecklas.	Ett bättre gemensamt arbete för lärande, utbildning och arbete genom hela livet kräver bättre anpassade strukturer för samverkan.
Ett tryggt och gott liv för alla i Örebro	Föräldrastödsarbete genom tidiga insatser intresserar medborgarna allt mer. Andelen dygn i extern insats förväntas minska under året, vilket blir en bättre insyn i utförandets kvalitet. Förutsättningarna för samverkan, och därmed en enklare process för medborgaren, har förbättrats genom förändringen av förvaltningsorganisationen.	Flera verksamheter inom det interna utförandet har kö, vilket leder till prioritering av insatser beviljade genom biståndsbeslut. Nämnden behöver säkerställa att tid och ekonomi finns för att hjälpa de kommuninnevånare som själva saknar förmåga att ta emot och omvandla stöd till en varaktig förändring, och där kommunen har en skyldighet att agera för skydd av den enskildes eller barns hälsa och utveckling.
Örebro skapar livsmiljöer för god livskvalitet	För att vara del av en välfungerande kommunal välfärd, och därmed bidra till målområdet, arbetar verksamheterna löpande med att säkerställa bli rättssäkerhet och ett gott bemötande. Hemmaplanslösningar söks i allt fler typer av ärenden.	

Målområden	Positiva iakttagelser	Förbättringsområden
Ett klimatpositivt Örebro med friska ekosystem och god biologisk mångfald	Verksamheterna använder allt mer digital teknik, bla för att minimera resande.	De analyser som åtaganden inom målområdet kräver har ännu inte genomförts.
Hållbara och resurseffektiva Örebro	Verksamheterna har jobbat intensivt med effektiviseringsåtgärderna i VP, trots hantering av coronapandemin. Digitaliseringsarbetet och möjligheten att jobba hemifrån har i flera verksamheter påverkat arbetsmiljön positivt. Det genomsnittliga antalet dygn i insats är kortare 2020 än 2019.	Nämndens ekonomi väntas inte vara i balans vid årets slut varför arbete med effektiviseringar behöver fortsätta. Kraftigt ökande kostnader för extern vård och behandling gör att nämnden bör undersöka om fler insatser kan ske i egen regi.

4. Nämndens bidrag till utveckling inom Kommunfullmäktiges mål.

Socialnämnden har ansvar för att inom sitt verksamhetsområde

- säkerställa att verksamhetsuppdraget enligt nämndreglementet utförs,
- bidra till utveckling inom Kommunfullmäktiges mål i Övergripande strategier och budget (ÖSB),
- arbeta med en systematisk verksamhetsutveckling av kommunens verksamhet och
- upprätthålla god ekonomisk hushållning.

Detta ska utföras i enlighet med den politiska ambitionen och de principer som ÖSB förmedlar. God ekonomisk hushållning säkerställs huvudsakligen i verksamhetsuppdraget och uppnås om nämnden utför sin verksamhet väl, kan betala för den och inte skjuter över betalningsansvaret på framtiden. För att uppnå god ekonomisk hushållning krävs också en god planering av varje nämnds resurser.

Nämndernas uppföljning är fokuserad på avvikelserapportering, vilket är i linje med den tillsynsstyrning som kommunen tillämpar. Beskrivningar av goda resultat hålls korta eller utelämnas för att ge utrymme för att beskriva de områden där ytterligare förbättringar bör ske.

I kapitel 4 sammanfattas uppföljningen av effekterna av nämndernas arbete för att bidra till utveckling inom Kommunfullmäktiges målområden. Inom varje målområde redogör nämnden för:

- en sammanfattande analys av målområdet utifrån nämndens bidrag till utvecklingen inom Kommunfullmäktiges mål, egna nämndmål samt inriktningar. Analysen har sin utgångspunkt i medborgarperspektivet och framhåller vilka effekter medborgarna kan förvänta sig, och vilka orsaker vi ser till att vi inte når önskade resultat där så är fallet. Här beskrivs också planerad och önskad utveckling
- en kort lista av de viktigaste Positiva iakttagelser och Förbättringsområden inom målområdet.
- prognos för indikatorer. Indikatorerna ska signalera i vilken utsträckning nämnden bidrar till målinriktad utveckling och ett säkrat verksamhetsuppdrag.

Inom varje kommunfullmäktigemål eller kluster av mål ger nämnden en kort beskrivning av utvecklingen inom Kommunfullmäktiges mål och inriktningar. Nämnden har i verksamhetsplanen sorterat in respektive kommunfullmäktigemål enligt något av följande tre alternativ:

- Att nämnden beskriver vad nämnden ska uppnå genom en insats (utifrån Kommunfullmäktiges mål och inriktningar) som kommer leda till önskvärd utveckling (ett eller flera åtaganden).
- Att nämnden beskriver hur nämnden bidrar till utveckling genom sitt arbete med grunduppdrag och redan etablerade arbetssätt.
- Att nämnden beskriver varför målet inte bedöms som relevant för nämnden.

4.1 Målområde 1 Örebro i sin fulla kraft

4.1.1 Sammanfattande analys av bidraget till utveckling inom målområde 1

I Socialnämndens arbete med grunduppdrag och redan etablerade arbetssätt ges stöd för att kompensera för konsekvenser som olikheter i livsvillkor kan innebära. Genom Socialtjänstlagen är uppdraget att bidra till att målgrupperna får bättre förutsättningar att aktivt delta i samhällslivet, för att exempelvis bryta isolering och stärka gemenskapen med andra. I det arbetet är det en förutsättning att upprätthålla och utveckla en god samverkan med såväl civila samhällets aktörer som näringslivet och andra offentliga aktörer.

Genom de i Verksamhetsplanen beslutade åtgärder för en ekonomi i balans utökar nämnden sitt interna utförande av insatser. Genom det särskilda fokus utökningarna har på sårbara grupper och grupper i risk för socialt utanförskap, utökar nämnden sitt bidrag till jämlika förutsättningar. I internt utförande av insatser har nämnden god insyn i genomförande och kvalitet.

Positiva iakttagelser	Förbättringsområden
<ul style="list-style-type: none"> Utökar interna insatser för sårbara grupper och grupper i risk för utanförskap. 	<ul style="list-style-type: none"> Ett större bidrag hindras delvis av organisatoriska förutsättningar och principer.

4.1.2 Beskrivning av bidrag till Kommunfullmäktiges mål

KOMMUNFULLMÄKTIGEMÅL

I Örebro kommun ska skillnaderna i livsvillkor och förutsättningar mellan kön, socioekonomisk ställning, funktionsnedsättning och geografiska skillnader minska

Nämnden bidrar till utveckling genom sitt arbete med grunduppdrag och redan etablerade arbetssätt. De flesta av nämndens verksamheter syftar till att kompensera för konsekvenser som olikheter i livsvillkor kan innebära. Nämnden gör årligen jämställdhetsanalyser för att framförallt säkerställa en jämställd myndighetsutövning.

KOMMUNFULLMÄKTIGEMÅL

Örebro kommun ska förbättra förutsättningarna för medborgarna att påverka sin framtid och vårt demokratiska samhälle

Nämnden bidrar till utveckling genom sitt arbete med grunduppdrag och redan etablerade arbetssätt. Genom att kompensera för konsekvenser som olikheter i livsvillkor kan innebära, bidrar nämnden till att målgrupperna får bättre förutsättningar att aktivt delta i samhällslivet.

KOMMUNFULLMÄKTIGEMÅL

Örebro kommun ska stärka förutsättningarna för en samverkan med civilsamhället, näringslivet och andra offentliga aktörer

Nämnden bedömer att målet inte är relevant för Socialnämnden under 2020. Förutsättningar för samverkan behöver säkerställas samlat på program- eller KS-nivå.

KOMMUNFULLMÄKTIGEMÅL

Kultur- och fritidslivet ska vara tillgängligt för alla

Nämnden bidrar till utveckling genom sitt arbete med grunduppdrag och redan etablerade arbetsätt. Genom att kompensera för konsekvenser som olikheter i livsvillkor kan innebära, bidrar nämnden till att personer med insats från nämnden får bättre förutsättningar att aktivt delta i samhällslivet, bland annat genom att stödja till kultur- och fritidsaktiviteter.

4.2 Målområde 2 Lärande, utbildning och arbete genom hela livet i Örebro

4.2.1 Sammanfattande analys av bidraget till utveckling inom målområde 2

I Socialnämndens arbete med grunduppdrag och redan etablerade arbetsätt är ett viktigt uppdrag att bidra till att barn och ungdomar har en fungerande skolgång, som i sin tur ökar förutsättningarna att få ett arbete som vuxen. Likaså är sysselsättning och vägar till egen försörjning för vuxna, en viktig aspekt för ett fungerande vardagsliv och framtidstro.

Väl fungerande strukturer för samverkan i såväl individärenden som strategiska frågor är nödvändig för en hög effektivitet i det sociala förändringsarbetet. Kommunens strukturer för samverkan behöver utvecklas och positiva steg har under året tagits tillsammans med FUFA. Genom den nya förvaltningsorganisationen har Socialnämndens verksamheter nya förutsättningar till samverkan med kommunens övriga socialtjänst.

Positiva iakttagelser	Förbättringsområden
<ul style="list-style-type: none"> Samverkansformer med FUFA utvecklas. 	<ul style="list-style-type: none"> Ett bättre gemensamt arbete för lärande, utbildning och arbete genom hela livet kräver bättre anpassade strukturer för samverkan.

4.2.2 Beskrivning av bidrag till Kommunfullmäktiges mål

KOMMUNFULLMÄKTIGEMÅL

Utbildning i Örebro ska bedrivas i en trygg lärandemiljö som stimulerar barn och elever till att utveckla sina förmågor, uppnå kunskapskraven samt nå sin fulla potential

Nämnden bidrar till utveckling genom sitt arbete med grunduppdrag och redan etablerade arbetsätt. Genom samverkan finns nämnden tillgänglig för förebyggande insatser för elev- och föräldragrupper där skolan uppfattar risksituationer på gruppnivå. På individnivå bidrar nämnden med möjligheter till stöd och behandling utifrån barns behov och föräldrars förmåga, på initiativ av familjen eller skolan. Ett av de viktigaste syftena med nämndens arbete för barn, ungdomar och deras föräldrar är att bidra till måluppfyllelse i skolan. Samverkan mellan Socialnämndens verksamheter och aktörer inom skolområdet behöver utvecklas.

KOMMUNFULLMÄKTIGEMÅL

Örebro kommuns näringslivsarbete ska bidra till långsiktig hållbar utveckling genom stärkt konkurrenskraft och goda förutsättningar för fler företag som skapar arbete till en växande befolkning

Nämnden bidrar till utveckling genom sitt arbete med grunduppdrag och redan etablerade arbetssätt. Detta sker genom att bidra till en välfungerande kommunal välfärd.

KOMMUNFULLMÄKTIGEMÅL

Örebro kommuns arbetsmarknadsinsatser ska i högre grad leda till egen försörjning för medborgare som idag står utan för arbetsmarknaden

Nämndens åtagande: Utöka den strategiska samverkan med Förvaltningen för utbildning, försörjning och arbete, med fokus på unga vuxna i behov av stöd för att etablera studier, sysselsättning och arbete.

Genom uppdraget att erbjuda stöd till enskilda med missbruksproblematik möter Socialnämnden många medborgare som står relativt långt från arbetsmarknaden. Även vuxna personer utan missbruksproblematik, men som av andra orsaker befinner sig i utanförskap, kan behöva Socialnämndens stöd. Många av dessa är unga vuxna som inte slutfört gymnasiet. För att göra det enklare för dessa att nå till kommunens verksamheter för vuxenutbildning och arbetsmarknadsåtgärder behöver såväl den strategiska som den operativa samverkan utvecklas med Förvaltningen för utbildning, försörjning och arbete.

Uppföljning: Under våren 2020 har myndighetsverksamheten etablerat ett samarbete med FUFAs verksamhet Ung Arena. Målet är att på ett bättre sätt stödja unga som ska tillbaka i skola/sysselsättning i Örebro efter en insats där ordinär skola i Örebro inte varit ett inslag. Ur detta behov utarbetas en struktur för samverkan mellan verksamheterna som kan utvidgas till att röra även andra målgrupper.

4.3 Målområde 3 Ett tryggt och gott liv för alla i Örebro

4.3.1 Sammanfattande analys av bidraget till utveckling inom målområde 3

Socialnämnden bidrar genom sitt grunduppdrag och redan etablerade arbetssätt till många aspekter inom målområdet.

De **förebyggande verksamheterna** utvecklas löpande utifrån tillgängliga ekonomiska resurser. Arbetet med att hitta nya samverkansstrukturer i den nya förvaltningsorganisationen har ännu inte tagit fart.

Föräldrastödsverksamheten har under året fördubblat antalet kontakter för rådgivande samtal och fältgruppen tar fler individuella kontakter utifrån unga som befinner sig i riskmiljöer. Verksamheten har under året haft kö till föräldrastödsutbildningar. Förutom Connect och Trygga föräldrar startas nu programmet ABC i ett etableringsprojekt tillsammans med Region Örebro län.

Intresset för olika former av föräldrastöd ökar. Samtidigt gör graden av komplexitet i familjerna att de rådgivande samtal, och stöd i övrigt som kan ges utan biståndsbeslut, inte alltid räcker trots att familjen har en hög grad av motivation.

Förebyggande enheten representerar Socialnämndens verksamheter i det regionala projektet TABB, Tillsammans för alla barns bästa, tillsammans med Västra Engelbrektskolan. Projektet väntas gå in i en mer aktiv fas under hösten.

Under våren har de förebyggande verksamheterna tydligt identifierat att ytterligare digitaliseringssteg behöver tas för att exempelvis möjliggöra informationsinsatser och kunskapsspridning på distans. Även möjligheterna för enskilda barn, ungdomar och unga föräldrar att ta kontakt utifrån sina förutsättningar och vanor, exempelvis via chatt eller liknande, behöver utvecklas.

I **Myndighetsverksamhetens** uppdrag och arbetssätt ligger att utreda och bedöma barn, unga och vuxnas behov av stöd från nämnden. Det är en stor utmaning att inte tilldelade budgetmedel täcker kostnaderna för de biståndsbedömda insatser som örebroare har laglig rätt till för att få sina behov tillgodosedda. En högre andel insatser i nämndens egen regi ger större möjligheter till insyn, tillgänglighet och långsiktighet. Prognosen visar att kostnaden för extern vård och behandling utgör 50 procent av den totala kostnaden medan internt utfört stöd uppgår till 25 procent av kostnaden samtidigt som 65 procent av antalet heldygninsatser utförs internt.

När interna eller externa insatser i form av stöd och eller behandling genomförs kompenseras detta till viss mån för konsekvenser som olikheter i livsvillkor kan innebära. Den aggregerade uppföljningen av insatser och utförare behöver utvecklas, bland annat genom en mer likvärdig uppföljning oavsett om insatsen sker i egen regi eller genom externt köp.

Nämndens interna utförarverksamheter utvecklas löpande. Under 2020 har ett nytt HVB, Athena, etablerats i samverkan med Nämnden för funktionshindrande, och Maria Ungdom har startat sin verksamhet i samverkan med Region Örebro län.

Även mindre omfattande justeringar i verksamheter och arbetssätt genomförs i syfte att bedriva en effektiv verksamhet med hög kvalitet för de barn, ungdomar och vuxna som får stöd från nämnden. Inom utförarverksamheterna för ungdomar har goda effekter exempelvis nåtts av lokalbyte, som skapat nya arenor för samverkan och samordning.

Behovet av och insatser i form av **öppenvård** har ökat de senaste åren. Exempelvis har antalet personer hos *Behandlingsgruppen* inom Öppenvård Vuxna ökat med en tredjedel sedan 2016, och mer än fördubblats hos *Stöd och behandling barn* under samma period. Detta betyder att Örebro kommun ökat sin förmåga att möta medborgarnas behov tidigt, innan de behöver mötas av boende- och HVB-insatser. Resurserna för att utföra så pass mycket mer öppenvårdsinsatser har inte utökats i samma takt.

I början av september fanns ca 65 ärenden i kö för en biståndsbedömd insats hos *Stöd och behandling barn*. Det ärende med längst väntetid hade då funnits i kön sedan i maj. För att säkerställa att de familjer som har störst behov får nödvändigt stöd görs löpande prioriteringar av utredningsenheterna, såväl inom kön som av nya ärenden.

Även **Centrum mot våld i nära relationer** (CMV), som framförallt utför biståndsbedömd öppenvård till vuxna personer som utsätts för våld och förtryck från närstående, har lång kö och löpande prioriteringar behöver göras. Eftersom det även är kö för handläggning av sådana ansökningar är väntetiden för stödsats i icke akuta ärenden ca 4–6 månader. Akuta ärenden som innebär att individen, med eller utan medföljande barn, är i behov av insats i skyddat boende handläggs och verkställs skyndsamt, som regel samma dag. Nämnden har under våren 2020 beslutat att utöka resursen för stöd till våldsutövare, vilket även innebär viss resursförstärkning i stödet till våldsutsatta.

Nämndens fortgående utvecklingsarbetet rörande våld i nära relationer har exempelvis lett till en fördjupad samverkan med såväl Kvinnohuset i Örebro som Öbo för att säkerställa boende för våldsutsatta på kort och lång sikt. Förutom kötiden för insats i öppenvård ser verksamheten stora utmaningar i att tillgodose barns behov i en familjesituation med olika typer av våld. Föräldrarätten är stark i förhållande till nämndens möjligheter att skydda barn mot en potentiellt våldsutövande vårdnadshavare.

En del av detta är svårigheten att säkerställa rätten till skolgång och tillgång till barnomsorg för barn och ungdomar som bor på skyddat boende.

Åtagandet kvarstår, att initiera en kommunövergripande kraftsamling för ett gemensamt och strategiskt förebyggande arbete på temat våld i nära relationer.

Inom **ungdomsverksamheterna** ses en allt mer komplex problematik med större inslag av ungdomar som är en del av en organiserad brottslighet som riskerar övergå i livsstilskriminalitet. Verksamheterna har en nära samverkan med bland annat polisen, men uppfattar att de praktiska och juridiska möjligheter som nämnden förfogar över inte räcker för att förändra situationen för de mest kriminellt etablerade ungdomarna.

För alla målgrupper behöver nämnden säkerställa att tid och ekonomi finns för att hjälpa de kommuninnevånare som själva saknar förmåga att ta emot och omvandla stöd till en varaktig förändring, och där kommunen har en skyldighet att agera för skydd av den enskildes eller barns hälsa och utveckling. För att frigöra sådana resurser behöver även andra kommunala verksamheter på ett så enkelt sätt som möjligt tillhandahålla stöd till de som vill och behöver kommunens stöd, och som själva har förmåga att ta emot detta. Det kan också vara aktuellt för nämnden att tydliggöra riktlinjer och ambitionsnivå för bistånd enligt Socialtjänstlagen. En sådan riktlinje kan också beskriva vilket ansvar den enskilde själv ska ta, vilket ansvar som åvilar andra kommunala, regionala och statliga verksamheter, och vilket ansvar som är Socialnämndens.

Förutsättningarna för samverkan mellan Socialnämndens verksamheter och kommunens övriga socialtjänst i så väl myndighetsutövning som utförande av insatser, har förbättrats genom beslut om förändrad förvaltningsorganisation. Förändringsarbetet avseende såväl kultur som struktur har påbörjats men bedömningen är att arbetet behöver betraktas som långsiktigt. Samverkan som involverar Socialnämndens förebyggande område är som regel styrd av att aktörer initierar samarbete när ett behov är identifierat i dennes verksamhet, strukturer för systematisk samverkan saknas.

Att bedriva ett **systematiskt kvalitetsarbete** är viktigt för tjänstemannaorganisationen, för att säkra verksamheternas kvalitet och tidigt identifiera utmaningar och utvecklingsbehov. Det systematiska arbetet med kvalitetsfrågor har av olika skäl varit på sparlåga under en period, och upprätthållandet av systematik har försvårats ytterligare eftersom nya former behöver hittas i de nya förvaltningsstrukturerna.

Positiva iakttagelser	Förbättringsområden
<ul style="list-style-type: none"> • Föräldrastödsarbete genom tidiga insatser intresserar medborgarna allt mer. • Andelen dygn i extern insats förväntas minska under året, vilket blir en bättre insyn i utförandets kvalitet. • Förutsättningarna för samverkan, och därmed en enklare process för medborgaren, har förbättrats genom förändringen av förvaltningsorganisationen. 	<ul style="list-style-type: none"> • Flera verksamheter inom det interna utförandet har kö, vilket leder till prioritering av insatser beviljade genom biståndsbeslut. • Nämnden behöver säkerställa att tid och ekonomi finns för att hjälpa de kommuninnevånare som själva saknar förmåga att ta emot och omvandla stöd till en varaktig förändring, och där kommunen har en skyldighet att agera för skydd av den enskildes eller barns hälsa och utveckling.

Prognos för indikatorer

Indikatorer inom målområde 3	Utfall 2018	Utfall 2019	Prognos 2020	Målvärde 2020
Andel av nämndens kostnader för eget utförande som gått till förebyggande verksamhet	10,7 %	9,7 %	8,9 %	8,6 %
Antal insatser i skyddat boende	111	101	110	--
Andel avslutade insatser där målen i genomförandeplanen uppnåts.	--	--	Mätas	--
Kommentarer till indikatorernas prognos				
Målvärdet för <i>andelen förebyggande verksamhet</i> behöver ses över i och med ny organisation. Utfall 2019 är uppdaterad med samma organisation som 2020. Andelen minskar i och med utökningen av eget utförande med Athena-gruppen och korttidsplatser på Multigruppen. Den totala kostnaden för förebyggande verksamhet väntas minska med 0,6 mnkr jämfört med 2019.				
<i>Antalet insatser i skyddat boende</i> – i siffran finns också andra typer av skyddat boende än pga våld i nära relation, tex vittnesskydd i samarbete med polisen. Dessa kan inte helt separeras i verksamhetssystemet.				
<i>Andel avslutade insatser där målen i genomförandeplanen uppnåts</i> följs genom en enkät som handläggaren ska besvara när en placering avslutas. Det är fortsatt utmanande för verksamheterna att få upp svarsfrekvensen till en acceptabel nivå. Av de inkomna enkätsvaren kan utläsas att målen nåts i 49% av insatserna. Det finns många orsaker till att insatser avslutas utan att målen nåts. Ofta handlar det om att individens behov kan ha förändrats eller förståelse för behovet fördjupats, vilket gör att en annan insats eller utförare bedöms passa bättre. Inte helt sällan avbryter den enskilde eller vårdnadshavaren en frivillig insats innan utföraren eller handläggaren bedömer att målen är uppnådda.				

4.3.2 Beskrivning av bidrag till Kommunfullmäktiges mål

KOMMUNFULLMÄKTIGEMÅL

Samverkan mellan verksamheter och aktörer i arbetet med stöd, vård och service utgår från individens behov och förutsättningar genom hela vårdkedjan

Nämndens åtagande: Utveckla samverkan för att säkerställa rätt och effektivt stöd till barn, unga och vuxna som är beroende av beslut och insatser från flera aktörer.

Samverkan med andra aktörer är central i allt individriktat arbete inom nämndens ansvarsområde. Det är bara genom samverkan med andra som nämndens målgrupper kan nå sin fulla kraft. Det är nödvändigt med fortsatta diskussioner med såväl andra kommunala verksamheter som Region Örebro län för att säkerställa rätt och effektivt stöd. Detta påverkas bland annat av hur kommunen valt att organisera sin verksamhet. Idag genomförs ibland insatser av en viss part utifrån hur välfärden är organiserad istället för att utgångspunkten är individens behov av stöd.

Generellt behöver samverkan utvecklas genom att systematik upprättas där samverkan i strategiska frågor kan möjliggöra konstruktivt samarbete kring individer. Den nya förvaltningsstrukturen förväntas förenkla detta.

Uppföljning: De myndighetsutövande verksamheterna arbetar för att utveckla befintliga och skapa nya strukturer för samverkan på individnivå tillsammans med övriga delar inom Myndighetsverksamheten KSF. Genom detta tydliggörs gränsdragningsfrågor utifrån uppdrag och lagstiftning. Kunskap om möjligheter och hinder ger förutsättningar för ett gemensamt utvecklingsarbete.

KOMMUNFULLMÄKTIGEMÅL**Välfärdens alla verksamheter jobbar med främjande insatser och förebyggande arbete**

Nämnden bidrar till utveckling genom sitt arbete med grunduppdrag och redan etablerade arbetssätt. Nämndens främjande och förebyggande verksamheter utvecklas löpande utifrån tillgängliga ekonomiska resurser.

Utvecklingen följs genom uppföljning av hur stor andel av nämndens kostnader för eget utförande som gått till förebyggande verksamhet. Se indikator.

KOMMUNFULLMÄKTIGEMÅL**Örebro kommun har ett strukturerat arbete för förbättrad psykisk hälsa i de verksamheter som möter människor i behov av stöd**

Nämnden bidrar till utveckling genom sitt arbete med grunduppdrag och redan etablerade arbetssätt. Genom att kompensera för konsekvenser som olikheter i livsvillkor kan innebära, bidrar nämnden till att målgrupperna får bättre förutsättningar till en god psykisk hälsa. En kommungemensam struktur för förebyggande hälsoarbete behöver utvecklas på program- eller KS-nivå.

Missbruk, beroende och våld i nära relation är betydande såväl riskfaktorer som konsekvenser av psykisk ohälsa. Nämnden utökar under 2020 sitt utbud till missbruksguppen genom Maria Ungdom och en ny inriktning på gruppbehandling för vuxna, och justerar andra delar av verksamheten exempelvis Gnistan och Hjorten.

Individer som på olika vis berörs av våld i nära relation utgör en betydande del av nämndens ärenden. Det utvecklingsarbete som löpande bedrivs på temat skapar med tiden bättre förutsättningar till stöd.

KOMMUNFULLMÄKTIGEMÅL**Hela Örebro ska upplevas tryggare och ingen människa ska begränsas i sitt liv på grund av otrygga miljöer**

Nämndens åtagande: Initiera en kommunövergripande kraftsamling för ett gemensamt och strategiskt förebyggande arbete med att motverka våld i nära relation, hedersrelaterat våld och våld mot barn.

Socialnämnden möter varje dag, utifrån ansökningar och anmälningar, barn, ungdomar och vuxna som utsatts för eller upplevt våld från närstående. I verksamheterna ser man våldets konsekvenser och hur det påverkar, inte minst barn och ungdomars, förutsättningar till goda framtida livsvillkor och att forma ett självständigt liv. Att som barn uppleva våld innebär risk för psykisk ohälsa, och dessutom en riskmiljö för gränsöverskridande beteende och ett större våldskapital som ungdom och vuxen. Nationella beräkningar säger att 10 % av alla barn upplever våld i hemmet. Det innebär över 3 000 barn och ungdomar i Örebro.

Socialnämnden erbjuder skydd, stöd, behandling och kompensatoriska insatser till de som upplevt våld. Arbetet med att förebygga våld i nära relation och våld mot barn behöver ske i samverkan inom hela kommunkoncernen och med externa aktörer. För att samordna det kommunala arbetet är Styrgrupp för samverkan en viktig arena.

Uppföljning: Åtaganden kvarstår, initiativ har ännu inte tagits. Verksamheterna arbetar löpande med annat utvecklingsarbete kopplat till våld i nära relationer.

KOMMUNFULLMÄKTIGEMÅL

Alla barn har rätt till bra boendemiljöer och att inte leva i ekonomisk utsatthet

Nämnden bidrar till utveckling genom sitt arbete med grunduppdrag och redan etablerade arbetssätt. Boendesituationen är en viktig faktor i alla ärenden som rör barn och ungdomar, och som ibland behöver kompenseras genom insatser från nämnden.

KOMMUNFULLMÄKTIGEMÅL

Örebro ska vara narkotikafritt och konsumtionen av andra beroendeframkallande medel ska minska

Nämndens åtagande: Starta verksamheten Maria Ungdom Örebro.

Maria Ungdom Örebro startas i samlokalisering med Region Örebro län för att erbjuda hjälp till unga personer, 13 - 25 år, med alkohol eller drogproblem genom att tillhandahålla lätt tillgänglig, effektiv, behandling och vård.

Under uppbyggnaden av den nya verksamheten krävs en nära samverkan med Region Örebro län, för att hantera de frågor som alltid uppstår i ny verksamhet och särskilt vid samlokalisering.

Uppföljning: Verksamheten startade i januari 2020. Socialnämndens tre tjänster hos Maria Ungdom är omfördelade resurser från Behandlingsgruppen ungdom och Öppenvård vuxna. Även Skolverksamheten vid Öppenvård ungdom är samlokaliserad med Maria Ungdom.

Under våren har strukturer byggts upp för att sortera vilka ärenden som ska till Maria Ungdom respektive den ordinarie öppenvården. Strukturer för den gemensamma ledningen med regionen har också etablerats.

Verksamheten är alltjämt nystartad och manövrerar fortfarande i mötet mellan olika verksamhetskulturer. Samtidigt har konsekvenser av pandemin påverkat verksamheten, exempelvis genom att enskilda inte velat komma på besök och att gymnasiet bedrev distansundervisning och därmed hade minskade möjligheter att upptäcka målgruppen.

KOMMUNFULLMÄKTIGEMÅL

Örebro kommun har en nollvision mot hemlöshet

Nämndens åtagande: Fortsatt erbjuda härbärgesverksamhet, som kompletteras med korttidsplatser och stödboende, i nya lokaler.

Nämndens åtagande: Boendeverksamheterna riktade till vuxna ska fortsätta utvecklas, bland annat genom att ställa om verksamheten vid stödboendet Hjorten och utarbeta förslag på införande av service- och egenavgifter.

Socialnämnden bedriver flera verksamheter som innebär att personer som annars skulle vara hemlösa har en bostad. Verksamheterna behöver utvecklas för att än bättre stödja möjligheterna till ett liv i nykterhet och med en långsiktigt ordnad och självständig boendesituation.

Eftersom en del av målgrupperna för nämndens boendeverksamheter bedöms ha viss psykiatrisk problematik bör det finnas samverkan gällande behovsbedömning och stödinsatser.

En samlad strategi för att på motverka strukturell hemlöshet behöver skapas på KS-nivå.

Uppföljning: Boende vuxna, tillsammans med Utredning vuxna, provar olika modeller för att hitta en lämplig målgrupp att matcha med befintliga långsiktiga stödboendeplatser på Hjorten.

Arbetet måste fortsätta med att hitta alternativa boendelösningar, genom exempelvis övergångsbostäder istället för personalbemannade boenden, för personer i fortgående missbruk.

Framtagande av förslag till serviceavgifter för stöd och tillsyn vid korta boendeinsatser är i slutfasen och presenteras för nämnden i september.

4.4 Målområde 4 Örebro skapar livsmiljöer för god livskvalitet

4.4.1 Sammanfattande analys av bidraget till utveckling inom målområde 4

Socialnämnden medverkar till utvecklingen inom målområdet bland annat genom att i grunduppdrag och etablerade arbetssätt bidra till en välfungerande kommunal välfärd. Nämndens verksamheter arbetar för att kompensera för konsekvenser som olikheter i livsvillkor och livsmiljöer kan innebära.

Såväl nämndens utbud som verksamheternas tillgänglighet och bemötande påverkar uppfattningen om den kommunala välfärden. Förutom att arbeta för att ha strukturer för en hög nivå på administrativ service, stöds måluppfyllelsen av exempelvis olika typer av regionala och nationella nätverk och forskningssamarbeten.

Positiva iakttagelser	Förbättringsområden
<ul style="list-style-type: none"> För att vara del av en välfungerande kommunal välfärd, och därmed bidra till målområdet, arbetar verksamheterna löpande med att säkerställa bla rättssäkerhet och ett gott bemötande. Hemmaplanslösningar söks i allt fler typer av ärenden. 	

4.4.2 Beskrivning av bidrag till Kommunfullmäktiges mål

KOMMUNFULLMÄKTIGEMÅL

Örebro kommuns boende- och livsmiljöer ska vara hälsosamma, trygga, säkra och skapa förutsättningar för jämlika uppväxtvillkor samt möjliggöra för kommuns invånare att leva ett gott liv oavsett var man bor

Nämnden bidrar till utveckling genom sitt arbete med grunduppdrag och redan etablerade arbetssätt. Detta sker genom att exempelvis kompensera för konsekvenser som olikheter i livsvillkor kan innebära, och stödja föräldrar att skapa en gynnsam boende- och uppväxtmiljö för barn.

Målet stöds ytterligare när nämnden utvecklar arbetet med hemmaplanslösningar och att ge insatser i individernas närmiljö.

KOMMUNFULLMÄKTIGEMÅL**Örebro ska vara en sammanhållen stad med stadsdelar som kompletterar varandra och där vi aktivt arbetar för att minska barriärer**

Nämnden bedömer att målet inte är relevant för Socialnämnden under 2020. Kommunens arbete med planering av stadens fysiska utveckling bedrivs i andra nämnder.

KOMMUNFULLMÄKTIGEMÅL**I ett växande Örebro motsvarar bostadsbyggandet, verksamheter och samhällsfastigheter befolkningsökningen och näringslivets behov**

Nämnden bedömer att målet inte är relevant för Socialnämnden under 2020. Kommunens arbete med planering av stadens fysiska utveckling bedrivs i andra nämnder.

KOMMUNFULLMÄKTIGEMÅL**Örebro kommun upplevs som en attraktiv plats som lockar allt fler med efterfrågad kompetens**

Nämnden bidrar till utveckling genom sitt arbete med grunduppdrag och redan etablerade arbetssätt. Detta sker genom att bidra till en välfungerande kommunal välfärd.

KOMMUNFULLMÄKTIGEMÅL**Fortsätta utveckla och genomföra insatser för att underlätta för ett hållbart resande med klimatsmarta, utrymmessnåla och kapacitetsstarka trafikslag**

Nämnden bidrar till utveckling genom sitt arbete med grunduppdrag och redan etablerade arbetssätt. Detta sker främst genom att följa Rutin för verksamheternas fordon som reglerar när cykel, kollektiva färdmedel och bil ska användas.

KOMMUNFULLMÄKTIGEMÅL**Örebro ska präglas av platser som främjar skapande, rörelse, god folkhälsa och som stimulerar möten mellan människor**

Nämnden bedömer att målet inte är relevant för Socialnämnden under 2020. Kommunens arbete med planering av stadens fysiska utveckling bedrivs i andra nämnder.

4.5 Målområde 5 Ett klimatpositivt Örebro med friska ekosystem och god biologisk mångfald

4.5.1 Sammanfattande analys av bidraget till utveckling inom målområde 5

Socialnämndens verksamheter som sådana kan, utifrån sin karaktär och i jämförelse med annan kommunal verksamhet, antas ha en relativt låg miljö- och klimatpåverkan. En analys av detta och bedömning av lämpliga utvecklingssteg planeras under hösten 2020. Arbetet har skjutits upp med anledning av såväl pandemihantering som behovet av att hitta former för utvecklingsarbete i de nya förvaltningsstrukturerna.

Nämndens verksamheter arbetar för att minimera sitt resande bland annat genom digital teknik. Även nämndens arbete med att utveckla och möjliggöra ytterligare insatser på hemmaplan bidrar till målet.

Positiva iakttagelser	Förbättringsområden
<ul style="list-style-type: none"> Verksamheterna använder allt mer digital teknik, bla för att minimera resande. 	<ul style="list-style-type: none"> De analyser som åtaganden inom målområdet kräver har ännu inte genomförts.

4.5.2 Beskrivning av bidrag till Kommunfullmäktiges mål

KOMMUNFULLMÄKTIGEMÅL

Örebro kommun ska arbeta för att klimatbelastningen per person i Örebro ska vara på en nivå, som om den tillämpas globalt, inte äventyrar jordens klimat

Nämndens åtagande: Skapa systematik i verksamhetens klimat- och miljöarbete.

Genom nämndens uppdrag att kompensera för konsekvenser som olikheter i livsvillkor innebär, har nämndens medarbetare och utförare potential att uppmuntra och möjliggöra för en hållbar livsstil hos kommuninvånarna. Verksamheterna behöver identifiera rimliga och relevanta utvecklingssteg och göra en strategisk planering för att minska klimatbelastningen i verksamheten. För att åstadkomma detta krävs samverkan med och stöd från kommunens strategiska funktioner i klimat- och miljöfrågor.

Uppföljning: Åtagandet kvarstår. En analys som ska ligga till grund för en systematik planeras under hösten.

KOMMUNFULLMÄKTIGEMÅL

Örebro kommun ska fortsätta öka tillförseln av förnybar energi, utveckla energieffektiviseringsåtgärder samt öka användningen av förnybar energi med syfte att minska såväl kostnad som klimatpåverkan.

Nämnden bedömer att målet inte är relevant för Socialnämnden under 2020. Kommunens arbete med klimatsmart och effektivt energiutnyttjande bedrivs i andra nämnder.

KOMMUNFULLMÄKTIGEMÅL

Örebro kommuns vattenförekomster ska uppnå god status och dricksvattenresurserna ska vara långsiktigt tryggade

Nämnden bedömer att målet inte är relevant för Socialnämnden under 2020. Kommunens arbete med vattenfrågor bedrivs i andra nämnder.

KOMMUNFULLMÄKTIGEMÅL

Örebro kommun ska binda samman kommunens grönstruktur samt värna om och bidra till ökning av biologisk mångfald och ekosystemtjänster

Nämnden bedömer att målet inte är relevant för Socialnämnden under 2020. Kommunens arbete för biologisk mångfald mm bedrivs i andra nämnder.

KOMMUNFULLMÄKTIGEMÅL

Avfallet i Örebro kommun ska minska till mängd och farlighet samtidigt som återvinningen ska öka

Nämndens åtagande: Säkerställa system och skapa riktlinjer som främjar cirkulärt förhållningssätt och minska mängden avfall.

Nämndens verksamheter behöver ha goda förutsättningar att såväl begränsa som förbättra utsorteringen av avfall. Avfall begränsas bland annat genom strategier för inköp och beställningar, som främjar ett cirkulärt förhållningssätt.

För att ta rimliga och relevanta utvecklingssteg krävs samverkan med och stöd från kommunens strategiska funktioner i klimat- och miljöfrågor.

Uppföljning: Åtagandet kvarstår. Egenkontroll och analys som ska ligga till grund för riktlinjer planeras under hösten.

KOMMUNFULLMÄKTIGEMÅL

Örebro kommun ska arbeta för att ha miljömässig och organisatorisk motståndskraft för extrema förhållanden och ett förändrat klimat

Nämnden bidrar till utveckling genom sitt arbete med grunduppdrag och redan etablerade arbetssätt. Nämnden har genomfört planenlig risk- och sårbarhetsanalys och bla säkerställt tillgänglighet i händelse av telefoniavbrott genom kontinuitetsplanering.

4.6 Målområde 6 Hållbara och resurseffektiva Örebro

4.6.1 Sammanfattande analys av bidraget till utveckling inom målområde 6

Ekonomi och effektivitet

Den förändring av verkställighet av Socialnämndens uppdrag som genomfördes 1 januari innebär nya möjligheter, samtidigt som många tidigare utmaningar kvarstår.

Förändringsarbetet för att nyttja möjligheterna har påbörjats. Det är utmanande att modeller och förutsättningar för resursfördelning skiljer sig åt inom de nya förvaltningsstrukturerna beroende på nämndansvar.

Socialnämndens beräknade underskott vid årets början uppgick till 30,0 mnkr till följd av stora volymökningar 2018 och 2019. Förslag på åtgärder med nettoeffekt på 17,0 mnkr har genomförts under året. På grund av Coronapandemin har uppstart förskjutits och effekterna blir därmed mindre än beräknat under 2020. (Se avsnitt 5. Analysunderlag – ekonomi) Prognosen visar ett underskott på 17,4 mnkr och bygger på antaganden om ett ökat inflöde under hösten till följd av Corona-pandemin. Nämndens verksamheter väntas inte ha en ekonomi i balans vid året slut.

Det genomsnittliga antalet dagar en individ är i en insats har minskat från 213 dagar under januari – augusti 2019 till i genomsnitt 207 dagar samma period 2020.

Verksamheterna har arbetat aktivt för att öka genomströmningen sedan våren 2019 i de

egna verksamheterna och därmed skapa utrymme för fler ärenden i syfte att minska kostnaderna för extern vård och behandling.

Nettokostnaden väntas öka med 10,4 mnkr från 2019 till 2020. Orsaken är främst lägre intäkter från Migrationsverket gällande ensamkommande barn och unga (EKB) där inflödet är lägre än antalet som avslutas inom nämndens verksamheter. Fler får svenskt medborgarskap eller fyller 20 år och ersätts därmed inte längre från Migrationsverket.

Den totala intäktsminskningen väntas bli 26,9 mnkr jämfört med 2019. Kostnaderna väntas minska med 16,5 mnkr, där främst personalkostnader avseende effektiviseringsuppdraget minskar och även antalet medarbetare inom verksamheten för EKB som minskat i takt med att antalet barn och unga blir färre. Nettokostnaden för EKB minskar och verksamheten väntas ha en ekonomi i balans vid årets slut.

Trots färre individer i insats och kortare insatstider ökar kostnaderna för extern vård och behandling. Dygnspriserna har ökat med i genomsnitt 4,3 procent, och insatser till vuxna missbrukare har ökat med i genomsnitt 9,5 procent, jämfört med föregående år, vilket är betydligt mer än ramjusteringens 2,8 procent. (Se avsnitt 5.3.4 Externa vård- och behandlingsskostnader)

Nämndens egna boenden har hög beläggning, i genomsnitt 90 procent, trots att omsättningen på platserna ökat och ett par verksamheter haft många tomma platser i samband med uppstart eller renovering för att ställa om till ny verksamhet. Högre omsättning är önskvärt för kortare tid i insats men ger också lägre beläggning eftersom alla platser inte kan vara belagda hela tiden på grund av bland annat städning mellan ut- och inflyttning. Öppenvården har i genomsnitt över 100 procents beläggning och kö till öppenvård barn samt Centrum mot våld (CVM).

Örebro kommuns kostnad per invånare för individ- och familjeomsorg är fortfarande lägre än jämförbara kommuner även om skillnaden var mindre 2019. Kostnaden redovisas med ett års eftersläp i KOLADA. Örebro har lägst kostnad gällande missbruksvård av de jämförbara kommunerna, medan kommunen har näst högst kostnad för barn- och ungdomsvård samt vård icke missbruk.

Årets prognosticerade underskott på 17,4 mnkr är reducerat med 5,8 mnkr till följd av tillfälligt sänkta priser på statlig institutionsplacering (SIS). Prissänkningen pågår under perioden juli till december 2020 för att underlätta för kommunerna under Coronapandemin. Även utan prisreduceringen på SIS har underskottet minskat i jämförelse med det befarade underskottet vid årets början.

Medarbetare/Attraktiv arbetsgivare

Under vårens speciella situation har de digitala möjligheterna i O365 blivit tydliga och erfarenheter har gjorts för hur såväl samverkan som vissa typer av kontakter med enskilda kan effektiviseras. För handläggare och administrativ personal har uppmaningen att jobba hemifrån skyndat på de tekniska möjligheterna för detta, och förändringarna i arbetssätt har skapat en större frihet i arbetet och har haft positiva effekter på flera arbetsmiljöaspekter.

Grunden för de utökade möjligheterna till att arbeta hemma är att minska risken för spridning av Covid-19. Systematiskt arbete med riskbedömningar och kontinuitetsplanering lade grunden till det förändrade arbetssättet.

Verksamheternas utmaning i förhållande till vårens digitaliseringssträng är att hitta en balans, ur såväl arbetsgivarperspektiv som i utövandet av uppdraget, mellan digitala möjligheter och fysiska mellanmänniska möten.

Bedömningen är att den systematik som senaste åren byggts upp kring rekrytering, introduktion, kompetensutveckling och arbetsmiljöarbete i övrigt löper på.

Digitalisering i övrigt

Flera av de aktiviteter och projekt med digitala förtecken som varit aktuella under flera år börjar närma sig verklighet. Utvecklingsstegen bidrar till ökad rättssäkerhet och effektivitet genom frigjord tid.

Under hösten väntas även nämndprotokoll innehållande sekretessuppgifter kunna komma att signeras digitalt. Socialjouren handlägger sedan sommaren ordförandebeslut digitalt, vilket innebär en högre servicenivå till såväl intern ordförande i beredskap, som till de länskommuner som har avtal med nämnden om jourverksamhet. Noterbart är att SIS, Statens institutionsstyrelse, som enda samverkansaktör, inte accepterar digitalt signerade beslut och protokoll. Dessa måste även fortsatt hanteras manuellt.

Under hösten kommer en justering göras i processen för sammanställning av handlingar som är beslutsunderlag till socialnämnden i individärenden. Justeringarna är en förutsättning för att nämndens ledamöter ska kunna få del av även sekretesshandlingarna digitalt. Planeringen är att detta ska komma igång i december 2020 och att man därmed kan sluta skicka sekretesshandlingar med vanlig post.

Uppföljning av externa utförare

Under året gör Stadsrevisionen, genom PWC, en revision av Programnämnd social välfärd och Socialnämndens styrning och kontroll av familjehem och HVB. Socialnämndens myndighetsutövning konstaterar själva att det finns en del brister på området, framförallt gällande systematik för uppföljning och utvärdering av utförare av HVB-insatser. Inom familjehemsområdet bedöms systematiken vara större. Det finns alltid risk för att bristande systematik skapar utrymme för att kvalitén hos utförare sämre, och kostnader för enskilda placeringar är högre, än vad som är tänkt.

Positiva iakttagelser	Förbättringsområden
<ul style="list-style-type: none"> Verksamheterna har jobbat intensivt med effektiviseringsåtgärderna i VP, trots hantering av coronapandemin. Digitaliseringsarbetet och möjligheten att jobba hemifrån har i flera verksamheter påverkat arbetsmiljön positivt. Det genomsnittliga antalet dygn i insats är kortare 2020 än 2019. 	<ul style="list-style-type: none"> Nämndens ekonomi väntas inte vara i balans vid årets slut varför arbete med effektiviseringar behöver fortsätta. Kraftigt ökande kostnader för extern vård och behandling gör att nämnden bör undersöka om fler insatser kan ske i egen regi.

Prognos för indikatorer

Indikatorer inom målområde 6	Utfall 2018	Utfall 2019	Prognos 2020	Målvärde 2020
Ramavvikelse	-17,9	-29,9	-17,4	+/-0
Beläggnings-/nyttjandegrad	100%	100%	100%	100%
Andel insattdygn i egen regi (heldygnsinsats)	58 %	60 %	65%	62 %
Andel avslutade insatser där utföraren genomfört sitt uppdrag på ett tillfredsställande sätt	--	--	Mätas	--
Antal dagar i insats per person, snitt	358	355	350	350
HME (Hållbart medarbetarengagemang)	74	76	76	76
Anställningstrygghetsindex	83,7 K: 83,9 M: 78,3	83,8 K: 83,9 M: 79,8	83	82
Genomsnittlig nyttjandegrad av tillgänglig medarbetaresurs (arbetsmängdsmätning)	--	108%	110%	100%
Grad av personalstabilitet, myndighetsutövning	87 %	85 %	Ny org	85 %

Grad av personalstabilitet, internt utförande	92 %	90 %	Ny org	90 %
Grad av personalstabilitet, förebyggande verksamheter			Utfall delår 2: 97%	
Grad av personalstabilitet, myndighetsutövning			Utfall delår 2: 88%	
Grad av personalstabilitet, internt utförande			Utfall delår 2: 94%	
Kommentarer till indikatorernas prognos				
<i>Beläggingsgraden är lägre än önskat inom boendena, vilket orsakas av att två nya verksamheter startats under året samt att en verksamhet byter inriktning. Öppenvården har över 100 procents beläggning.</i>				
<i>Andel avslutade insatser där utföraren genomfört sitt uppdrag på ett tillfredsställande sätt följs genom en enkät som handläggaren ska besvara när en placering avslutas. Det är fortsatt utmanande för verksamheterna att få uppsvarshänsyn till en acceptabel nivå. I 77 % av de enkäter som besvarats uppger handläggaren att utföraren genomfört sitt uppdrag på tillfredsställande sätt.</i>				
<i>Grad av personalstabilitet – målvärde sattes för den tidigare förvaltningsorganisationen. Nuvarande förvaltningsorganisation har inga tidigare utfall och inget målvärde. Istället för prognos visas utfall vid delår 2.</i>				

4.6.2 Beskrivning av bidrag till Kommunfullmäktiges mål

KOMMUNFULLMÄKTIGEMÅL

Örebro kommun ska ha en långsiktig och hållbar ekonomi, där varje nämnd och dess verksamheter bidrar till en god ekonomisk hushållning av kommunens resurser

Nämndens åtagande: Genomföra ett antal fastställda åtgärder för att öka genomströmningen av ärenden och minska andelen externa köp, i syfte att nå en ekonomi i balans (Se 5. Analysunderlag - ekonomi).

Socialnämndens stora utmaning under 2020 – och kommande år – är att utföra sitt uppdrag enligt lagar och styrdokument så att individer får sina behov tillgodosedda, med en ekonomi i balans utifrån tilldelade medel.

För att åstadkomma detta krävs kraftfulla åtgärder som innefattar förändrade interna arbetsätt.

Utvecklingssteg behöver också tas i samverkan med andra samhällsaktörer som i sitt uppdrag möter samma kommuninnevånare som Socialnämnden. Bland annat är det önskvärt med överenskommelser om vem som mest effektivt, för bästa nytta och med högst grad av delaktighet, och så långt det är lämpligt ska stödja respektive målgrupp.

Uppföljning: Samtliga effektiviseringsuppdrag är uppstartade utom utredningsplatser för vuxna, där den planerade lokalen använts som jourlokal åt eventuella hemlösa med Covid-19. Uppföljningen visar signaler om verksamhetseffekter, även om det är för tidigt att beräkna ekonomiska effekter, se avsnitt 5, Effektivisering.

KOMMUNFULLMÄKTIGEMÅL

Örebro kommun ska arbeta nämndöverskridande för att nå högsta möjliga resursnytta

Nämndens åtagande: Nyttja möjligheterna till utökad samverkan i de nya förvaltningsstrukturerna, och samtidigt säkerställa fortsatt samverkan mellan nämndens verksamheter.

Kommundirektören har beslutat om en förändrad förvaltningsorganisation för verkställighet av Socialnämndens uppdrag. Förändringen syftar till att skapa en tydligare ingång, större rättssäkerhet och likställighet för medborgare i behov av stöd. Detta förväntas ge bättre möjligheter att i högre grad utgå ifrån individens förutsättningar och behov, ökad samverkan, minska risken för parallella arbetsinsatser och stärka möjligheterna för bredare användning av förebyggande och sociala insatser.

Socialnämnden ser att en samlad strategi för att stödja systematisk samverkan mellan såväl kommunens nämnder, förvaltningar och bolag som med externa myndigheter, behöver skapas på program- eller KS-nivå.

Uppföljning: Den nya förvaltningsstrukturen innebär att verksamheter i olika grad möter nya perspektiv och kompetenser. Det berikar utvecklingsarbetet, samtidigt som fler perspektiv också ökar behovet av tid för förändringsprocesser.

Förvaltningsledningarna har identifierat med flera typsituationer som rör medborgare med komplex problematik där gränsöverskridande lösningar behöver finnas. Ett mer samlat flöde för dessa medborgare innebär såväl ett bättre stöd som ekonomisk effektivitet. Initiala steg för att möjliggöra enklare flöden har tagits.

Corona-pandemin har i viss grad försenat samverkansarbetet, men har också haft positiva effekter genom det mer intensiva teamarbetet för att hantera utmaningar.

Inom Myndighetsverksamheten arbetar man med att skapa nätverk och relationer mellan verksamhetens olika delar, som sen underlättar när komplexa ärenden handläggs i samverkan. Frågor om kompetensförsörjning, arbetsmiljö och digitalisering nyttjas som teman i nätverkens arbete vilket bidrar till samsyn i det utvecklingsarbetet samtidigt som processen för medborgaren förenklas.

De strukturer som tidigare funnits för gemensamt arbete utifrån nämndens hela uppdrag kvarstår och har kompletterats med att de tre förvaltningscheferna/biträdande förvaltningscheferna har en struktur för samordning sinsemellan.

KOMMUNFULLMÄKTIGEMÅL

Vid fördelningen av de ekonomiska medlen i kommunkoncernens olika verksamheter ska jämställdhet beaktas

Nämnden bidrar till utveckling genom sitt arbete med grunduppdrag och redan etablerade arbetssätt. Nämnden gör årligen jämställdhetsanalyser för att framförallt säkerställa en jämställd myndighetsutövning. Att göra kopplingar mellan analysresultat och modeller för ekonomisk fördelning är utmanande.

KOMMUNFULLMÄKTIGEMÅL

Som attraktiv arbetsgivare ska Örebro kommun rekrytera, utveckla och behålla kompetens och engagerade medarbetare för att utveckla kommunens verksamheter

Nämnden bidrar till utveckling genom sitt arbete med grunduppdrag och redan etablerade arbetssätt. Ett flerårigt strategiskt arbete har gett god systematik i arbetet med arbetsmiljö- och kompetensutvecklingsfrågor.

5. Analysunderlag – ekonomi.

Delårsresultat och prognos – ekonomi

Utfallet för perioden januari till och med augusti är 374,3 mnkr av en budget på 559,1 mnkr vilket gör att 66,9 procent av budgeten är förbrukat och Socialnämnden har därmed ett underskott på 7,2 mnkr mot periodens budget. Utfallet är dock 9,3 mnkr lägre än för samma period 2019.

Externa vård- och behandlingskostnader står för 11,1 mnkr av underskottet och Ensamkommande barn och unga, EKB, för 2,2 mnkr. Övriga verksamheter har ett överskott på 6,0 mnkr. Verksamheten för EKB bedrivs både inom egen verksamhet, myndighet och genom externa köp men redovisas separat för att jämföras mot intäkterna från Migrationsverket som ska täcka alla kostnader.

Prognosen, som bygger på antagandet att behovet av stödinsatser från nämndens verksamheter ökar till följd av Corona-pandemin visar på ett utfall på 576,5 mnkr vilket ger ett underskott på 17,4 mnkr som motsvarar en avvikelse på 3,1 procent mot budget. Hela underskottet finns inom **extern vård och behandling** och uppgår till -20,2 mnkr trots att kostnaderna väntas minska med 7,6 mnkr till följd av att eget utförande har utökats med HVB och insatstiderna är i genomsnitt kortare än förra året. Dessutom har Statens institutionsstyrelse (SIS) sänkt priserna med 28 procent för perioden juli till augusti för att minska belastningen på kommunernas ekonomi i samband med Corona. Borträknat den tillfälliga sänkningen av priset för SIS-insatser har priset per dygn för köpt vård och behandling ökat mer än den indexersättning nämnden får. Prognosen visar på en prisökning med 4,3 procent medan indexersättningen motsvarade 2,8 procent, därmed sjunket inte underskottet i samma omfattning som genomförda förändringar.

Nämndens egna verksamheter, förebyggande, myndighet och internt utförande, beräknas redovisa ett överskott på 2,8 mnkr, där lokalkostnaderna beräknas ge ett underskott på 2,0 mnkr medan övriga kostnadsslag väntas ge överskott. Flera verksamheter har haft vakanta tjänster under året som varit svåra att tillsätta på grund av att det gällt korta vikariat. Även intäkter från staten för sjukfrånvaro i samband med Corona bidrar till överskottet då vikarier inte satts in i samma omfattning som frånvaron.

Nettokostnaden gällande verksamheten för **ensamkommande barn och unga** (EKB) väntas minska med 4,9 mnkr jämfört med 2019 och därmed väntas verksamheten vara i balans vid årets slut. Verksamhetens sista stödboende avslutades under våren och nu bedrivs endast utslussverksamhet i egen regi.

Nämnden väntas inte ha en budget i balans vid årets slut. Det är svårt att avgöra hur Corona påverkat inflödet i verksamheten. Pandemin kan ha haft positiv effekt på ekonomin om färre sökt stöd, det kan även bli en fördröjning med fler sökande framöver. En tydlig påverkan är de lägre kostnaderna för SIS-placeringar som väntas minska kostnaderna för extern vård och behandling med 5,8 mnkr.

Kostnadsutveckling

Kostnadsutvecklingen i nämnden visar nämndens förändring mellan åren gällande kostnader och intäkter. Jämfört med samma period 2019 har nettokostnaden minskat med 9,3 mnkr eller 2,4 procent.

Minskningen av intäkterna avser främst lägre intäkter från Migrationsverket gällande EKB där inflödet är lågt och fler får svenskt medborgarskap eller fyller 20 år. Kostnaderna har minskat gällande personal och externa köp. Nämnden väntas öka nettokostnaden med 2,0 procent motsvarande 10,4 mnkr på helår.

Förändringarna inom personalkostnaderna beror på att EKB har avslutat flera verksamheter samt att vakanta tjänster avslutades under 2019 och får helårseffekt 2020. Personalkostnaderna förväntas minska med 13,9 mnkr trots helårseffekt av övertagandet av verksamheten Gnistan 2019 samt utökningen av egen verksamhet med Athena-gruppen, Maria ungdom, öppenvård vuxna, korttidsplatser unga samt Hagmarks-villan. Förändringen är exklusive 2020 års löneökningar och prognosen visar en kostnadsökning på 27,6 mnkr jämfört med 2019. Förutom utökningen av verksamheter avser kostnadsökningen även hyresökningar till följd av nya lokaler.

Nämndens kostnad per invånare, som redovisas i KOLADA med ett års eftersläpning, var 2019 fortfarande lägre än genomsnittet för jämförbara kommuner men skillnaden är mindre eftersom Örebro kommuns kostnader ökat mer än jämförbara kommuners. Örebro har lägst kostnad per invånare bland jämförda kommuner gällande missbruksvård. Inom barn- och ungdomsvård är kostnaden i stort lika mellan kommunerna, och det är bara Västerås som har högre kostnad än Örebro. Örebro har högre kostnad per invånare för vård icke missbruk än genomsnittet för jämförbara kommuner, och även här är det bara Västerås som har högre kostnad.

Ärendeflöde

Antalet aktualiserade ärenden fortsätter att öka medan antalet påbörjade utredningar ligger kvar på samma nivå som 2019.

Antalet individer med en pågående utredning har minskat till samma nivå som 2018 men är fortfarande betydligt högre än 2017, när nämndens ekonomi redovisade ett överskott. Corona-pandemin väntas ge ett ökat inflöde under slutet av året.

Det genomsnittliga antalet dagar en individ har en insats har minskat något från 2019 till 2020, vilket verksamheterna arbetat aktivt med sedan våren 2019.

Effektivisering

Tabellen visar effektiviseringsåtgärderna så som de beslutades i Verksamhetsplan med budget 2020. Nämnden har genomfört samtliga effektiviseringsuppdrag utom utredningsplatser för vuxna missbrukare.

Kostnads-reducerande åtgärd 2020	Beskrivning av åtgärdens, och dess förväntade effekt på externa köp av insatser.	Ekonomisk effekt 2020 (65% av beräknad helårseffekt)
Utökad öppenvård, barn och ungdom	Vissa typer av köpt öppenvård till barn och ungdomar utförs istället i egen regi. Andelen insatsdagar i extern öppenvård väntas minska. Samtidigt görs justeringar av arbetssätt i öppenvård kring ungdomar som placerats på externt HVB (<i>åtgärd Utökning HVB ungdom</i>), i syfte att skapa bättre förutsättningar för återgång till hemmiljön. Nätverksmöten nyttjas i högre utsträckning, för att mobilisera familj och nätverk. Föräldrar erbjuds regelmässigt en egen insats för bättre förutsättningar att skapa förändring i hemmiljön. Fältgruppen ges en mer betydande roll vid permissioner och hemflytt.	3 250 tkr
Utökning HVB ungdom; akut- och utredningsplatser	Genom att skapa platser för ungdomar som behöver HVB-placeras akut eller för utredning, väntas andelen dygn i externa HVB minska. Platserna kan också användas som mellanlandning under hemflyttsprocess. För att ge god effekt förändras också vissa strukturer för planering av vården och övergång till hemmaplanslösning, som hänger ihop med åtgärden <i>utökad öppenvård för barn och ungdom</i> .	1 625 tkr
Ny behandlingsinriktning inom öppenvård vuxna, missbruk	Nuvarande gruppbehandling för vuxna missbrukare kompletteras med en grupp med annan behandlingsinriktning. Verksamheten möjliggör gruppbehandling även för personer som förskrivs narkotikaklassade	1 560 tkr

	läkemedel. Tiden i gruppen kompletteras med annan sysselsättning (via FUFAs) och individuella kontakter med kurator. Åtgärden förväntas ge färre insattdagar i extern öppenvård för vuxna missbrukare.	
Utredningsplatser vuxna, missbruk	Genom att skapa platser i stödboende för vuxna missbrukare under utredning, väntas andelen dygn i externa stödboenden minska. Insatsen ger möjligheter till kombination med intern öppenvård, vilket kan väntas minska andelen extern öppenvård för vuxna missbrukare, samt påverka insattdygnen i HVB för målgruppen.	650 tkr
Minskat antal tjänster	Reducering av de tjänster som vakanthållits under 2019.	10 000 tkr (helårseffekt)

Verktyget för att mäta effekten av åtgärderna har inte blivit helt färdig till delår 2, vilket gör att ekonomiska bedömningar om effekterna saknas. Uppföljningen visar dock signaler om verksamhetseffekter.

Prognosen tyder på att antalet dygn på **extern institutionsvård ungdom** har minskat. Samtidigt har ett 10-tal ungdomar haft parallella insatser i extern HVB-vård och intern öppenvård, i enlighet med planeringen för att underlätta återgång till hemmiljön och förkorta HVB-tiden. Den genomsnittliga tiden för intern öppenvård är något kortare än 2019, dvs genomströmningstakten har höjts i syfte att säkerställa utrymme till de parallella insatserna. Andelen dagar i extern öppenvård har dock inte minskat.

Öppnandet av ett **nytt internt HVB** med inriktning funktionsnedsättning (Athena) fanns med på listan över effektiviseringar 2019. Verksamheten startades i februari 2020 med fyra av åtta platser belagda. Detta för att skapa så bra förutsättningar som möjligt för gruppen att fungera. Antalet boende har succesivt ökat och i augusti var alla platser belagda.

Verksamheten med **akut- och utredningsplatser** för ungdomar startade i mitten av juni. Av de 77 dygn som verksamheten varit öppen, från mitten av juni till sista augusti, har 66 dygn varit belagda.

Den **nya behandlingsinriktningen för missbruk** inom öppenvård vuxna startade i augusti. Uppföljning sker senare i höst.

Utredningsplatserna för vuxna missbrukare har inte tagits i bruk eftersom lokalen har använts som möjligt härbärge för bostadslösa med Covid-19.

Samtliga tjänster reducerades i budgetarbetet och har därmed fått full effekt.

Utöver ovan planerade effektiviseringar har den interna öppenvården tagit över handledning av jourhem, samtidigt som öppenvårdsinsatser som komplement till familjehemsvård i högre grad ges internt istället för externt.

5.1 Enheternas delårsresultat och prognos

Nämnden har ett underskott på 7,2 mnkr fram till och med augusti. Prognosen visar ett underskott med 17,4 mnkr.

Verksamhet	Bokslut 2019, mnkr	Budget 2020, mnkr	Periodens budget, mnkr	Periodens utfall, mnkr	Periodens avvikelse, mnkr	Avvikelse Budget-Prognos helår, mnkr
Övergripande & nämnd	-10,9	-11,4	-7,5	-13,5	-6,0	-8,3
Förebyggande & familjecentraler	-26,2	-27,2	-17,3	-16,2	1,1	1,5
Myndighet	-101,7	-105,1	-68,9	-64,9	4,0	5,1
Eget utförande	-121,2	-146,8	-95,2	-88,3	6,9	4,5
Ensamkommande	-4,8	0,0	0,9	-1,3	-2,2	0,0
Externa vård- och behandlingskostnader	-301,3	-268,6	-179,1	-190,2	-11,1	-20,2
Summa	-492,1	-559,1	-367,1	-374,3	-7,2	-17,4

Underskottet inom **Övergripande och nämnd** avser främst justeringsposten på 7,0 mnkr för vakanta tjänster och förväntas balanseras av överskott inom övriga egna verksamheter. Därutöver väntas underskott gällande lokaler.

Förebyggande och familjecentraler har ett överskott på 1,1 mnkr främst till följd av vakanta tjänster. De vakanta tjänsterna gör att prognosen visar ett överskott på 1,5 mnkr.

Myndighet visar ett överskott på 4,0 mnkr för perioden och prognosen visar ett överskott på 5,2 mnkr. Verksamheten har fått 0,5 mnkr i statlig ersättning för sjuklöner i samband med Corona. Dessutom förlängdes statsbidraget gällande stärkt bemanning inom barn- och ungdomsvården där verksamheten för familjehem fick 1,4 mnkr, vilket inte var medräknat i budget. Det bidrar till ett överskott av intäkter i prognosen på 2,7 mnkr. Flertalet utredningsenheter har haft, och väntas ha, vakanta tjänster vilket skapar ett överskott i prognosen på 3,4 mnkr gällande personalkostnader.

Eget utförande har ett överskott mot periodens budget på 6,9 mnkr. 1,0 mnkr avser ersättning från staten gällande sjuklöner i samband med Corona. 2,1 mnkr avser uteblivna personalkostnader. Prognosen visar ett överskott på 4,5 mnkr. Verksamheterna räknar med fler medarbetare i tjänst och högre övriga kostnader i slutet av året.

Verksamheten för **ensamkommande barn och unga** har ett underskott mot budget till och med augusti på 2,2 mnkr. Intäkterna är lägre än väntat och personalkostnaderna högre till följd av personal i omställning. Prognosen visar dock en ekonomi i balans då personalkostnaderna väntas bli lägre än budgeterat under hösten.

Kostnaderna för **extern vård och behandling** visar ett underskott på 11,1 mnkr för perioden. Prognosen visar ett underskott på 20,2 mnkr, vilket är lägre än väntat. Prognosen är osäker eftersom effekterna av Corona inte går att förutsäga.

5.2 Intäkts- och kostnadsutveckling

Nämndens nettokostnad väntas öka med totalt 2 procent, eller 10,4 mnkr, från 2019 till 2020. Intäkterna minskar mer än kostnaderna. Intäkter i form av bidrag gällande ensamkommande barn och unga är den post som minskar mest.

Hela nämnden	Bokslut 2019, mnkr	Budget 2020, mnkr	Ack utfall tom aug 2019, mnkr	Ack utfall tom aug 2012, mnkr	Prognos 2020, mnkr	Avvikelse budget - prognos 2020, mnkr	Förändring 2019-2020, mnkr	Förändring 2019-2020, %
Kontgrupp								
Intäkter								
Avgifter	2,0	1,8	1,3	1,4	1,6	-0,3	-0,4	-20%
Bidrag	58,9	23,3	34,7	30,2	26,6	3,3	-32,3	-55%
Försäljning av verksamhet	4,2	2,1	0,2	1,3	2,2	0,1	-2,0	-48%
Övriga intäkter	11,6	19,2	6,6	1,2	19,5	0,2	7,8	67%
Summa intäkter	76,7	46,4	42,8	34,1	49,8	3,4	-26,9	-35%
Kostnader								
Personalkostnader	-336,4	-323,4	-221,9	-215,0	-322,4	-1,0	-13,9	-4%
Lokalkostnader	-3,8	-2,9	-2,3	-2,1	-3,9	1,0	0,1	3%
Köp av verksamhet	-260,9	-242,5	-178,8	-169,5	-264,6	22,1	3,7	1%
Köp från bemanningsföretag	0,0	0,0	0,0	0,0	0,0	0,0	0,0	0%
Kapitalkostnader	-0,8	-0,9	-0,6	-0,6	-0,9	0,0	0,0	6%
Övriga kostnader	-40,8	-35,7	-22,8	-21,2	-34,4	-1,3	-6,4	-16%
Summa kostnader	-642,8	-605,5	-426,3	-408,4	-626,3	20,8	-16,5	-3%
Netto	-566,0	-559,1	-383,6	-374,3	-576,5	-17,4	10,4	2%

Personalkostnaderna är 6,9 mnkr lägre till och med augusti 2020 än för samma period förra året. Totalt väntas personalkostnaderna bli 13,9 mnkr lägre jämfört mot 2019, men då är inte årets löneökningar med i prognosen då flertalet avtal inte är klara. Ersättning till de interna uppdragstagarna, exempelvis familjehem, ingår i denna kostnadspost.

Köp av verksamhet avser främst köp av extern vård och behandling, inklusive ensamkommande barn och unga.

5.3 Verksamheternas delårsresultat och prognos

5.3.1 Verksamhetsförutsättningar

Påbörjade utredningar

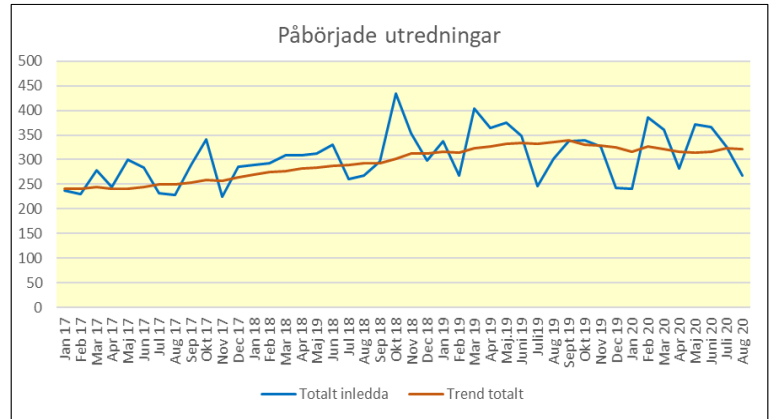
Påbörjade utredningar används som indikator för att visa på kommande behov av insatser samt vilken mängd arbete som finns inom myndighetsenheterna.

Antalet påbörjade utredningar varierar mellan månaderna. Trendlinjen är ett medelvärde av de tolv senaste månaderna och visar om antalet påbörjade utredningar ökar eller minskar jämfört med tidigare period.

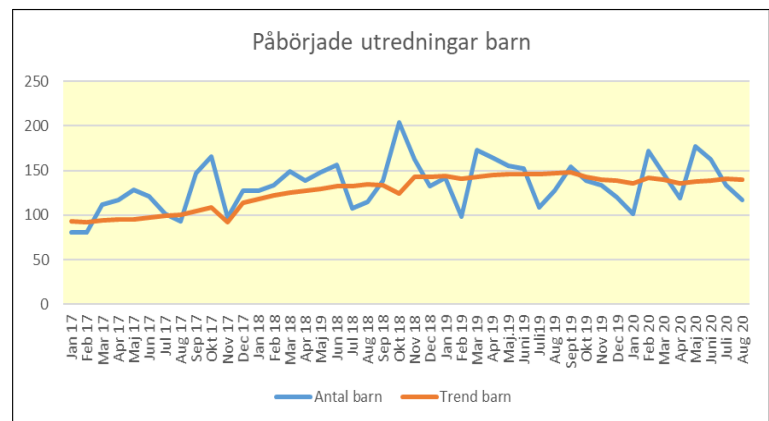
Fram till och med augusti har i genomsnitt 325 utredningar påbörjats per månad, vilket är i nivå med 2019.

Påbörjade utredningar, genomsnitt/mån	2017	2018	2019	2020
Barn	114	143	139	141
Unga	67	81	87	85
Vuxna	84	89	98	99
Totalt snitt/mån	265	313	324	325

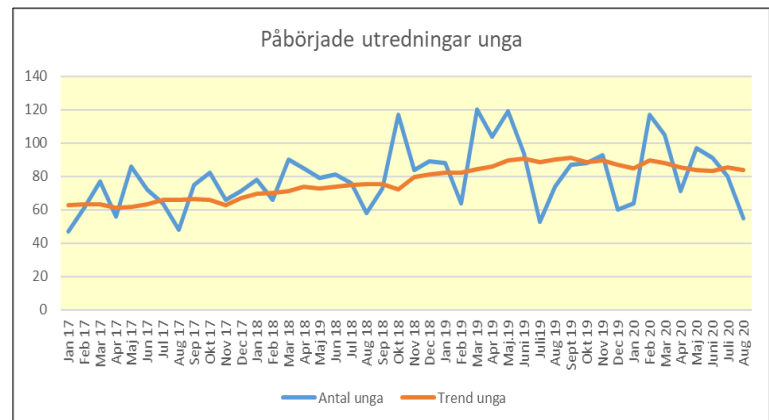
Det totala antalet påbörjade utredningar ligger ungefär på samma nivåer som föregående år. Trendlinjen går lite upp och lite ner. Utfallen för respektive utfall jämnar ut sig mellan månaderna i och med det låga antalet under augusti.



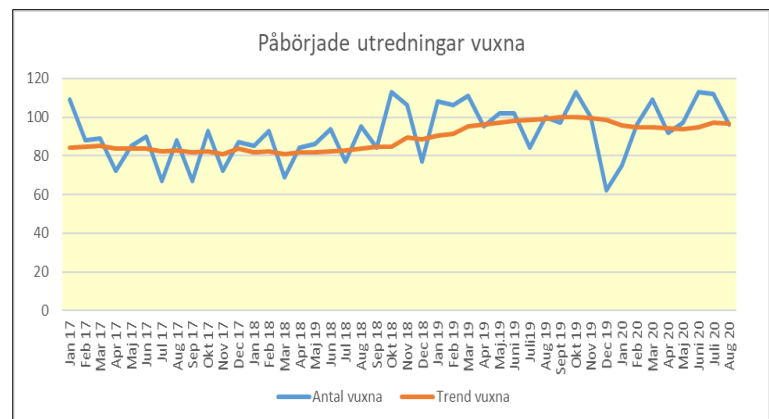
Antalet påbörjade utredningar gällande barn var i genomsnitt 141 per månad under 2020, vilket är i genomsnitt två än under 2019.



Det genomsnittliga antalet påbörjade utredningar gällande unga har minskat under 2020 jämfört med 2019. I genomsnitt påbörjades 85 utredningar per månad under 2020, vilket är två fler än under 2019.



Gällande vuxna har antalet påbörjade utredningar ökat från i genomsnitt 98 per månad 2019 till i genomsnitt 99 under 2020. Antalet sjönk under början av året men har ökat sedan juni.



Någon stor ökning av påbörjade utredningar som skulle kunna kopplas till Corona har hittills uteblivit. Historiskt har fler utredningar påbörjats under september-oktober varför det förväntas även i år.

Beläggning

Nämndens egna boenden har en total ackumulerad beläggning för perioden januari till augusti på 90 procent.

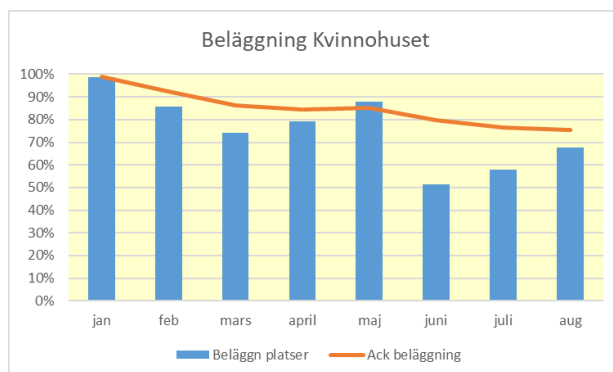
Beläggningsgrad %	Platser	Jan	Feb	Mar	Apr	Maj	Jun	Jul	Aug	Ack
Multigruppen	8	1,00	0,85	1,00	1,00	0,99	0,96	1,00	1,00	0,97
Multi akutplatser							0,39	0,94	0,82	0,72
OT-gruppen	9	1,00	1,07	1,00	1,00	1,00	1,00	1,00	1,00	1,01
Athena-gruppen	8	-	0,50	0,63	0,88	0,75	0,88	0,88	1,00	0,79
Tjejbo	11	1,00	1,00	1,00	1,00	1,00	1,00	1,00	1,00	1,00
Ungbo	9	1,00	1,00	1,00	1,00	1,00	1,00	1,00	1,00	1,00
Växthuset	19	0,63	0,82	0,89	1,00	0,89	0,92	-	0,87	0,86
Murgrönan	10	0,90	1,00	1,00	1,00	1,00	1,00	-	0,90	0,97
Hjorten	13	1,13	0,99	0,92	0,92	0,92	1,08	0,92	0,95	0,98
Kortidsplatser Hjorten	6	0,45	0,47	0,33	0,33	0,46	0,34	0,44	0,17	0,37
Gnistan boende	10	0,90	0,80	0,90	0,80	0,80	0,70	0,80	0,80	0,81
Totalt	103	0,89	0,85	0,87	0,89	0,88	0,84	0,89	0,86	0,90

Akutplatserna på Multi är tänkt att ha hög omsättning med korta placeringstider varför beläggningen inte förväntas nå de 95 procent som är önskvärd inom övriga boenden.

Växthuset har haft flera avslut under juli månad där nya boenden inte flyttat in direkt.

Behovet av kortidsplatser på Hjorten har inte varit så stort som förväntat. Under augusti har lägenheterna renoverats för att skapa plats för en ny verksamhet, Hjortronet, som startas upp i september. Endast en plats har varit tillgänglig för boende och den har varit belagd hela månaden.

På Kvinnohuset användes 68 procent av de åtta abonnerade platserna i augusti. Totalt under året har 75 procent av platserna använts, vilket är två procentenheter lägre beläggning än under 2019. En lägre beläggning under 2020 stämmer överens med den nationella bilden av färre insatser i skyddat boende på grund av Corona-pandemin.



Arbetsmängdsmätning

	2019			2020	
	v 20-22	v 36-38	v 48-50	v 9-11	v 20-22
Myndighetsutövning	110%	104%	107%	116%	--*
Öppenvård	117%	94%	96%	96%	105%

*Resultat saknas då flertalet enheter avstod mätning pga prioritering under hantering av coronapandemin.

Arbetsmängdsmätningen följer förhållandet mellan den mängd arbete de aktuella ärendena genererar och hur mycket medarbetarresurs verksamheten har att tillgå utifrån tjänstgöringsgrad och medarbetarnas yrkeserfarenhet. Utvecklingen följs genom fyra måttillfällen per år. Normen för förväntad arbetsmängd i modellen är 100 %. Rörelser inom spannet 80–120 % är förväntat.

Placeringar enligt LVU och LVM

	jan- aug 2015	jan- aug 2016	jan- aug 2017	jan- aug 2018	jan- aug 2019	jan- aug 2020	
Antalet personer med pågående placeringar enligt LVU och LVM någon gång under januari till augusti per år.	Antal unika individer i placering enl LVU	166	168	182	185	177	167
	varav flickor	79	86	97	100	96	87
	varav pojkar	87	82	85	85	81	80
	Antal unika individer i placering enl LVM	14	27	26	31	32	29
	varav kvinnor	6	8	7	9	18	10
	varav män	8	19	19	22	14	19

5.3.2 Övergripande och nämnd, Förebyggande, Myndighet och Eget utförande

Avsnittet omfattat nämndens gemensamma verksamheter där administration, myndighetsutövning samt verksamheterna för nämndens interna utförande. Verksamhetens för ensamkommande barn och unga, både myndighet och insatser, redovisas separat.

Avvikelsen mot periodens budget är 6,0 mnkr och beror främst på högre intäkter än beräknat samt lägre personalkostnader. 1,7 mnkr avser statsbidrag för sjukersättningar i samband med Corona och 2,0 mnkr på övriga statsbidrag och kommun-interna intäkter. Flertalet verksamheter har haft vakanta tjänster till följd av sjukfrånvaro och tjänstledigheter vilka varit svåra att tillsätta. Överskottet uppgår till 2,0 mnkr.

Lokalkostnaderna har ett underskott på 1,6 mnkr för perioden då det har tillkommit merkostnader för uppsagda lokaler samt att det fortfarande debiteras felaktiga hyror till verksamheterna.

Övriga kostnader redovisar ett överskott på 2,0 mnkr till och med augusti. Överskottet består främst av uteblivna kurser och konferenser där 1,6 mnkr av budgeterade medel inte använts.

Kontoslag	Bokslut 2019, mnkr	Budget 2020, mnkr	Periodens budget, mnkr	Periodens utfall, mnkr	Periodens avvikelse, mnkr	Avvikelse Budget-Prognos helår, mnkr
Intäkter	17,4	7,0	4,7	8,4	3,7	3,6
Personalkostnader	-221,6	-236,3	-152,8	-150,8	2,0	2,0
Lokalkostnader	-22,6	-25,7	-17,1	-18,7	-1,6	-2,0
Övriga kostnader	-33,2	-35,4	-23,6	-21,7	2,0	-0,8
	-72,0	-290,4	-188,9	-182,8	6,0	2,8

Prognosen för helåret 2020 visar ett överskott på 2,8 mnkr. Intäkterna visar ett överskott på 3,6 mnkr, där 1,7 avser statsbidrag för sjuklönekostnader och 1,4 avser övriga statsbidrag.

Personalkostnaderna väntas ge 2,0 mnkr i överskott på helår. Verksamheterna hoppas ersätta vakanta tjänster under resten av året. Lokalkostnaderna visar ett underskott 2,0 mnkr.

Prognosen för övriga kostnader visar ett underskott på 0,8 mnkr där lokalvård samt reparationer och underhåll av fastigheter utgör hela underskottet. Det har varit svårt att budgetera städkostnaderna för verksamheter som bytt lokaler. Renoveringen av lokaler för att starta nya verksamhetsinriktningar har inte heller varit med i budget.

5.3.3 Ensamkommande barn och unga

Socialnämnden har sedan starten 2008 haft uppdraget inom Örebro kommun att sköta utredning, administration, egna och köpta boenden samt återsökning av statsbidrag inom verksamheten för ensamkommande.

Andra förvaltningar som bedriver verksamhet för ensamkommande är förvaltningen för utbildning, försörjning och arbete, förvaltningen förskola och skola samt överförmyndaren inom kommunstyrelseförvaltningen.

För att veta den totala nettokostnaden för ensamkommande måste Socialnämndens siffror för boende och myndighetsutövning läggas ihop med andra förvaltningskostnader.

Aktuella ärenden

Antalet ärenden fortsätter att minska. I juli 2020 fanns det totalt 81 barn och ungdomar inom verksamheten. 68 personer är kommunplacerade och 13 är asylsökande.

	Antal individer													
	dec-14	dec-15	dec-16	dec-17	dec-18	dec-19	jan-20	feb-20	mar-20	apr-20	maj-20	jun-20	ju-20	aug-20
Asylsökande	41	298	176	65	24	18	19	17	17	17	16	15	14	13
därav flickor				16	6	6	7	7	7	7	7	6	5	5
därav pojkar				49	18	12	12	10	10	10	9	9	9	8
Kommunplacerade	96	85	105	103	106	84	84	81	79	78	77	72	70	68
därav flickor				25	31	24	26	24	22	22	22	20	20	19
därav pojkar				78	75	58	58	57	57	56	55	52	50	49
TOTALT	137	383	281	148	130	102	103	98	96	95	93	87	84	81

Under 2020 har åtta nya personer kommit och 28 personer har upphört med stöd från socialtjänsten i och med att de fyllt eller blivit uppskrivna till 18 år, anvisats annan kommun, familjeäterförening eller blivit avslutade.

Platser

I augusti fanns det totalt 74 boendeplatser inom den egna verksamheten. Av dessa fanns 42 inom utsluss och 32 inom familjehem.

Ekonomi

Verksamheten bedrivs med medel från Migrationsverket, därmed är budgetutrymmet 0,0 mnkr. Alla kostnader ska täckas av intäkter.

Kontoslag	Bokslut 2019, mnkr	Budget 2020, mnkr	Periodens budget, mnkr	Periodens utfall, mnkr	Periodens avvikelse, mnkr	Avvikelse Budget-Prognos helår, mnkr
Intäkter	42,8	24,7	16,5	14,8	-1,6	-1,6
Personalkostnader	-24,4	-7,6	-4,1	-5,0	-0,9	0,9
Lokalkostnader	-4,8	-0,8	-0,5	-0,7	-0,2	-0,1
Övriga kostnader	-4,1	-0,6	-0,4	-0,3	0,1	0,0
Externa köp	-14,3	-15,8	-10,7	-10,2	0,5	0,9
	-4,8	0,0	0,9	-1,3	-2,2	0,0

Avvikelsen till och med augusti visar ett underskott på 2,2 mnkr där 1,5 mnkr avser personal i omställning. Verksamheten har färre medarbetare än budgeterat och trots lägre intäkter än budgeterat visar prognosen en ekonomi i balans på helår.

För vissa grupper utgår ingen ersättning.

- Kommunplacerade svenska medborgare. Antalet personer inom verksamheten som blir svenska medborgare ökar kontinuerligt. I augusti finns det 21 kommunplacerade personer som fått svenskt medborgarskap. För personer under 18 år med svenskt medborgarskap är det uteblivna statsbidraget 493 tkr per år. För en person mellan 18 och 20 år är beloppet 274 tkr per år. Prognosen 2020 för uteblivet statsbidrag för dessa personer är cirka 5,5 mnkr.
- Kommunplacerade 20-åringar. Statlig ersättning för kommunplacerade personer äldre än 18 år är 750 kr per dygn under förutsättning att personen fått studiehjälp från CSN. Studiehjälpen betalas ut till och med första halvåret personen fyller 20 år. Den dagen studiehjälpen upphör, upphör också den statliga ersättningen till kommunen. Under 2020 är det totalt 24 personer inom denna målgrupp i verksamheten. Prognosen 2020 för uteblivet statsbidrag för dessa personer är cirka 5,5 mnkr

Personer där ersättning inte utgår återfinns inom både eget utförande och externa köp. Det går inte att särskilja dessa i budget. Budget för eget utförande är lagd utifrån verksamhet oberoende av om ersättning betalas ut eller inte. Externa köp har tilldelats de intäkter som inte behövs till egen drift.

5.3.4 Externa vård- och behandlingskostnader

Den verksamhet som nämnden inte kan eller får bedriva själva utförs via externa aktörer. Det är Myndighet som har budget och ansvarar för köpen, men dessa redovisas separat.

Avvikelsen för perioden visar ett underskott på 11,1 mnkr mot budget och prognosen väntas bli ett underskott på 20,2 mnkr. Prognosen bygger på att behovet av externa insatser ökar under hösten till följd av Corona och det genomsnittliga antalet personer i insats per dygn under året väntas bli 390 jämfört med budget på 375.

aug-20	Personer snitt per dygn				Kostnad snitt per dygn			Avvikelse för perioden (mnkr)	Prognos Personer snitt per dygn	Prognos Kostnad snitt per dygn	Prognos avvikelse mot budget (mnkr)
Extern vård o behandling per verksamhet	Utfall 2018	Utfall 2019	Budget 2020	Utfall 2020	Utfall 2019	Budget 2020	Utfall 2020				
Barn											
Institutionsvård	23	12	15	16	5 057 kr	4 750 kr	5 004 kr	-1,9	16	5 000 kr	-3,8
Familjehemsvård internt*	94	94	97	86	26 828 kr	26 500 kr	29 263 kr	0,5	85	28 000 kr	2,4
Familjehemsvård externt	17	20	18	20	2 026 kr	2 050 kr	2 082 kr	-1,1	20	2 080 kr	-1,5
Kontaktperson-/familj	--	--						-1,1			-1,7
Personligt stöd/öppenvård (med dygnspriser)	5	5	5	8	2 160 kr	2 225 kr	1 868 kr	-0,7	8	1 810 kr	-1,0
Personligt stöd/öppenvård (övriga)**				(28)				-0,7	(28)		-1,0
Summa	139	131	135	129				-5,0	128		-6,6
Unga											
Institutionsvård	39	44	34	36	4 431 kr	4 550 kr	4 633 kr	-2,5	37	4 450 kr	-3,2
Familjehemsvård internt*	61	56	58	57	21 402 kr	22 000 kr	19 265 kr	1,8	56	21 500 kr	1,4
Familjehemsvård externt	28	29	27	28	1 808 kr	1 900 kr	2 318 kr	-3,2	27	2 320 kr	-4,3
Kontaktperson-/familj	--	--						0,3			0,5
Personligt stöd/öppenvård (med dygnspriser)	13	9	10	13	2 319 kr	2 225 kr	2 262 kr	-1,7	16	2 400 kr	-5,5
Personligt stöd/öppenvård (övriga)**				(14)				-2,3	(15)		-3,5
Summa	141	138	129	133				-7,6	135		-14,5
Jourhem, kontrakterade*	8	9	7	11	38 625 kr	40 000 kr	34 871 kr	-0,7	10	35 000 kr	-0,8
Vuxna											
Institutionsvård missbrukare	45	39	27	28	2 703 kr	2 825 kr	3 117 kr	-2,5	28	3 120 kr	-4,4
Öppenvård missbrukare	18	29	25	22	1 399 kr	1 425 kr	1 545 kr	0,5	22	1 540 kr	0,5
Boende missbrukare	20	30	26	32	1 084 kr	1 150 kr	1 380 kr	-3,4	33	1 385 kr	-5,5
Familjehem missbrukare		7	3	6	2 080 kr	2 100 kr	1 869 kr	-1,1	7	1 900 kr	-2,2
Vård icke missbrukare	25	32	23	25	2 275 kr	2 150 kr	2 433 kr	-4,3	27	2 500 kr	-8,5
Summa	108	136	104	112				-10,8	116		-20,2
Justering sänkt pris SIS 28 % juli-dec								2,1	22	- 1 456 kr	5,8
Återsökt moms 6 % och andra intäkter								10,9			16,0
Totalt	396	414	375	385	2 486 kr	2 525 kr	2 592 kr	-11,1	390	2 591 kr	-20,2

*Kostnad per månad för arvode och omkostnadsersättning. Ingår inte i beräkningen av genomsnittlig kostnad per dygn.

** Antal individer med insats någon dag per månad. Ingår inte i summa personer snitt per dygn.

Personer med extern insats per dygn budgeterades 2020 vara i genomsnitt totalt 375 personer inom ovanstående insatser utförda av icke anställda. Detta då budgetramen inte tillät större volym för att klara en budget i balans. Fram till och med augusti har i genomsnitt 384 personer per dygn haft en extern insats, vilket är nio fler än budgeterat.

Barn har i genomsnitt haft sex färre insatser än budgeterat, insatserna är dock betydligt dyrare än budget. Till och med augusti har i genomsnitt 129 barn per dygn haft en extern insats. Totalt väntas 128 barn i genomsnitt per dygn haft en insats under 2020. Det var betydligt fler barn med insats under årets första månader än under våren och sommaren. Utan en mycket stor ökning under hösten ökar inte det genomsnittliga antalet per dygn. Prognosen visar ett underskott till följd av högre kostnader på 6,6 mnkr. Kostnaderna väntas öka med 7,1 mnkr jämfört med 2019 till följd av ökade priser och fler dygn i dyrare insatser.

Unga har i genomsnitt haft fyra fler insatser än budgeterat och totalt har i genomsnitt 133 unga haft en insats varje dygn till och med augusti. På helår väntas i genomsnitt 135 unga per dygn haft en extern insats. Kostnaderna väntas bli 10,4 mnkr lägre än 2019 till följd av färre insatser men högre priser. Det är en större andel dyrare insatser under 2020 än 2019. Den nystartade verksamheten Athena inom eget utförande tar emot totalt åtta unga som annars skulle haft extern insats.

Vuxna med extern insats har i genomsnitt varit åtta fler per dygn än budgeterat, det är i genomsnitt 24 färre per dygn än under 2019. Under hela året väntas i genomsnitt totalt 116 vuxna haft en extern insats varje dygn och underskottet väntas bli 20,2 mnkr. Den genomsnittliga kostnaden per dygn väntas bli 181 kr högre än under 2019, vilket motsvarar 9,5 procent. Ramkompensation för prisökningar gällande samtliga externa insatser var 8,5 mnkr för 2020. Färre personer i insats men högre kostnad per dygn väntas ge 1,2 mnkr lägre kostnad än 2019.

Antalet placeringar på SIS (Statens institutionsstyrelse) har minskat jämfört med 2019. Prisökningen för de dyrare insatserna har ökat 7,2 procent samtidigt som andelen individer med dyrare insats har ökat med 11,3 procentenheter. Den genomsnittliga tiden i insats är i genomsnitt nio dagar kortare 2020 jämfört med 2019. SIS har sänkt placeringskostnaderna med 28 procent från juli till december för att minska kommunernas kostnader. En justering för genomsnittligt dygnspris görs med 5,8 mnkr för beräknade dygn.

5.4 Investeringar

Nämndens budget för inventariet köp uppgår till 2,9 mnkr.

REN	Konto	2020 Budget	Ack utf augusti	Juli Prognos	Augusti Prognos	Avvikelse
610001 Förvaltningskansli	40230 Inköp, inventarier	-2 900	0	-600	-200	2 700
611400 Förebyggande gem	40231 Inköp, verksamhetsinventarier	0	-29	-29	-29	-29
614410 Behandlingsgruppen vuxna	40230 Inköp, inventarier	0	-76	-76	-76	-76
620020 Maria Ungdom	40231 Inköp, verksamhetsinventarier	0	-43	-43	-43	-43
625210 Utredning ungdom	40230 Inköp, inventarier	0	11	11	11	11
625511 Multigruppen	40230 Inköp, inventarier	0	-134	0	-150	-150
625512 Athena-gruppen, gemensamt	40230 Inköp, inventarier	0	-230	-230	-230	-230
626600 Familjehemsenh gem	40230 Inköp, inventarier	0	7	7	7	7
626701 Socialkontor Vivalla	40230 Inköp, inventarier	0	-45	-45	-45	-45
		-2 900	-538	-1 004	-754	2 146

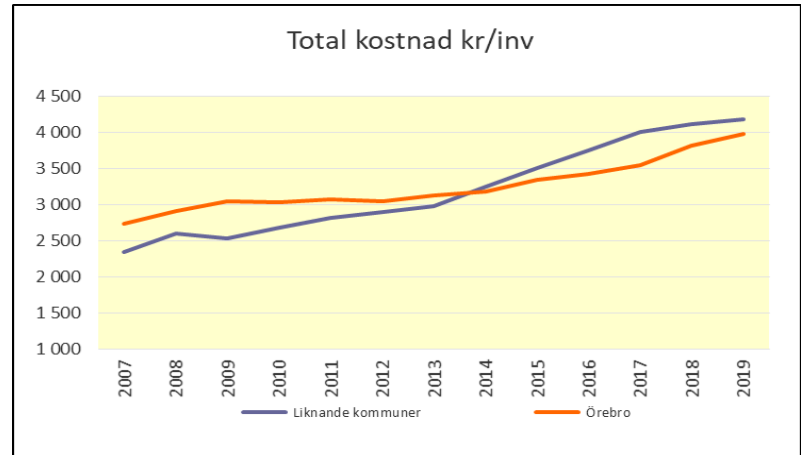
Positiva utfall avser kreditering av inventarier inköpta 2019.

5.5 Jämförelse med liknande kommuner

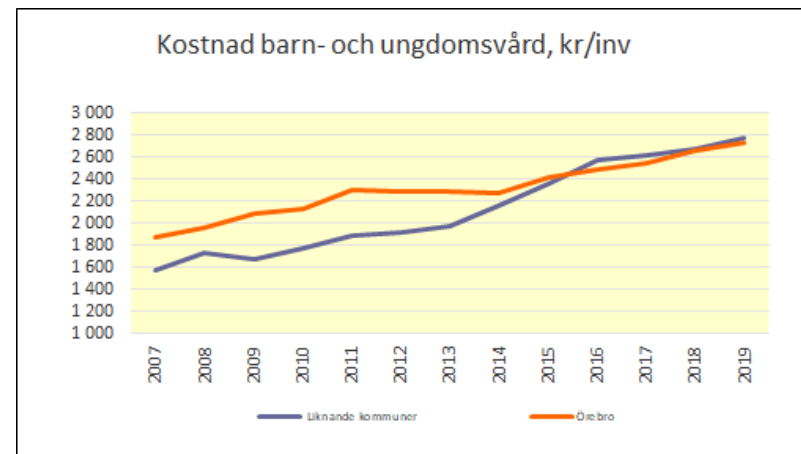
KOLADA samlar årligen in uppgifter för jämförelser mellan landets kommuner och landsting. Resultaten redovisas med ett års eftersläpning. Örebro jämför sig med Helsingborg, Norrköping och Västerås där befolkningsstruktur, befolkningsstorlek och standardkostnad är jämförbara med Örebro. Jämförelsen sker i kronor per invånare.

Sedan 2014 har Örebro haft lägre totala kostnader än jämförbara kommuner.

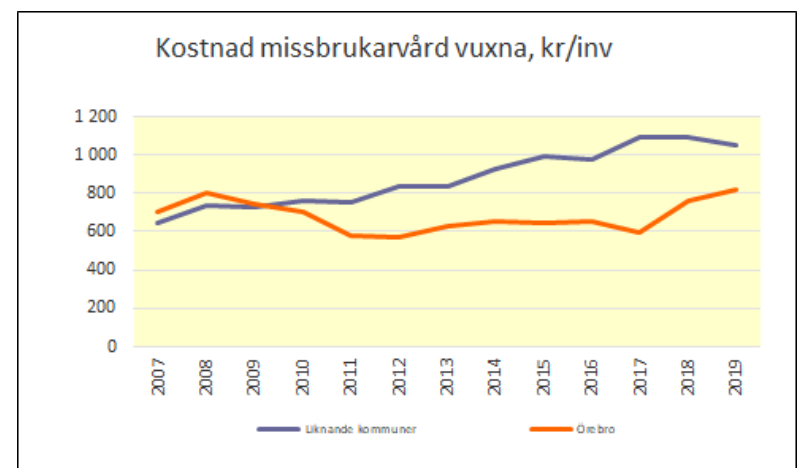
2018 och 2019 har kostnaden per invånare och är nu uppe i 3984 kr/invånare. Övriga kommuner har inte ökat sin kostnader per invånare lika mycket som Örebro. Den genomsnittliga kostnaden för dessa är 4 182 kr per invånare, vilket ger en skillnad på 198 kr per invånare. 2018 var skillnaden 303 kr per invånare.



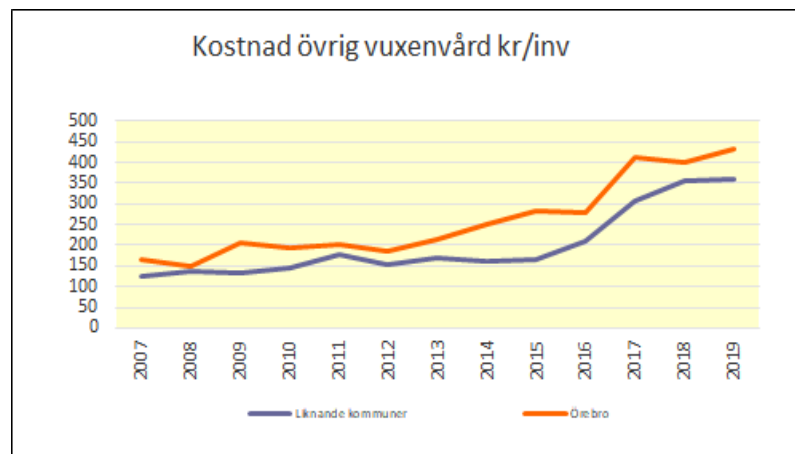
Kostnaderna för barn- och ungdomsvård har ökat ungefär lika mycket från och med 2017. 2019 var kostnaden 2 732 kr per invånare för Örebro och 2 774 för de jämförbara kommunerna. Västerås har högst kostnad och Helsingborg lägst.



Kostnaderna för vård av vuxna delas upp mellan missbrukarvård och övrig vuxenvård. Örebro hade den lägsta kostnaden för missbrukarvård med 818 kr per invånare. Genomsnittet för de övriga kommunerna var 1 047 kr per invånare.



Örebro kommuns kostnad för övrig vuxenvård var 434 kr per invånare. Genomsnittet för övriga kommuner var 360 kr per invånare.



Örebro har lägst kostnad per invånare gällande missbrukarvård vuxna. I övrigt har Helsingborg lägst kostnad per invånare. Västerås är den kommun som har högst kostnader inom samtliga områden.

6. Fem år i sammandrag.

Fem år i sammandrag	Utfall 2016	Utfall 2017	Utfall 2018	Utfall 2019	Prognos 2020
Befolkning, antal invånare totalt	146 105	150 192	153 367	155 483	156 595
- kvinnor	74 018	75 829	77 360	78 304	78 921
- män	72 087	74 363	76 007	77 179	77 674
Medarbetare					
Antal tillsvidareanställda, årsarbetare	477	495	474	460	Minska
- andel kvinnor	78%	80%	80%	82%	
- andel män	22%	20%	20%	18%	
Antal visstidsanställda, årsarbetare	47	39	37	26	Nivå
- andel kvinnor	79%	72%	78%	85%	
- andel män	21%	28%	22%	15%	
Antal timavlönade, årsarbetare	27,5	27,1	22,2	16,0	Nivå
Genomsnittlig sysselsättningsgrad, %	98,6%	97,2%	98,1%	97,1%	Nivå
- kvinnor	98,5%	97,2%	98,3%	97,3	
- män	98,9%	97,0%	97,2%	96,5	
Verksamhet					
Antal aktualiserade ärenden på socialkontor	9 606	9 835	10 619	11 360	Öka
- andel flickor/kvinnor	44%	41%	45%	45%	
- andel pojkar/män	56%	59%	55%	55%	
Antal unika personer som utretts på socialkontor	3 129	3 112	3 853	3 853	Nivå
Institutionsvård antal unika placeringar (personer)	440	449	457	376*	Minska
- andel flickor/kvinnor	25%	31%	42%	40%	
- andel pojkar/män	75%	69%	58%	60%	
Antal betalda dygn, konsulentstödda familjehem barn (exkl ensamk.)	3 784	5 608	6 090	7 300	Minska
Antal betalda dygn, konsulentstödda familjehem unga (exkl ensamk.)	8 328	8 303	10 160	10 585	Minska
Familjehemsvård antal unika placeringar (personer)	526	430	429	398	Minska
Vårddygn, institutionsvård, HVB	74 756	73 844	75 554	56 167*	Minska
Vårddygn, familjehemsvård, externt/internt, LVU/SoL	125 573	115 147	109 524	98 787	Minska
Genomsnittlig kostnad per vårddygn (ovägt medelvärde) (exkl ensamk.)	2 537 kr	2 610 kr	2 225 kr	2 486 kr	2591 kr
Invånare 0–20 år utredda enl SoL, LVU el LVM, av 1 000 inv 0–20 år			71	77	Minska
- andel flickor/kvinnor			68	72	
- andel pojkar/män			74	82	
Invånare 0–20 år i biståndsbeslutad öppenvård, av 1 000 inv 0–20 år			21	22	Minska
- andel flickor/kvinnor			20	21	
- andel pojkar/män			22	22	
Invånare 0–20 år placerade på institution eller i familjehem, av 1 000 inv 0–20 år			11	9	Minska
- andel flickor/kvinnor			12	10	
- andel pojkar/män			10	9	

Bearbetningen av verksamhetsdata är under utveckling. Då identifieras tidigare inkonsekvenser i definitioner vilket generellt gör att jämförelser mellan åren kan halta.

*Den markanta minskningen består framförallt av ett stort antal avslutade placeringsinsatser rörande ensamkommande ungdomar.