

Årsberättelse 2021

Vårdboendenämnden

Beslutad av Vårdboendenämnden, den 17 februari 2022



Innehåll

1. Förslag till beslut.....	3
2. Förvaltningschefens bedömning och analys.....	4
2.1 Förvaltningschefens analys av verksamhetens resultat	4
2.2 Händelser av väsentlig betydelse	4
2.3 Förväntad utveckling	6
3. Sammanfattande iakttagelser.....	8
4. Nämndens bidrag till utveckling inom kommunens verksamhetsmål	10
4.1 Målområde 1 Örebro i sin fulla kraft	11
4.2 Målområde 2 Lärande, utbildning och arbete genom hela livet i Örebro	16
4.3 Målområde 3 Ett tryggt och gott liv för alla i Örebro	19
4.4 Målområde 4 Örebro skapar livsmiljöer för god livskvalitet	25
4.5 Målområde 5 Ett klimatpositivt Örebro med friska ekosystem och god biologisk mångfald	29
4.6 Målområde 6 Hållbara och resurseffektiva Örebro.....	31
5 Analysunderlag – ekonomi.....	36
5.1 Årets resultat – ekonomi.....	36
5.2 Enheternas ekonomiska resultat	39
5.3 Intäkts- och kostnadsutveckling.....	43
5.4 Investeringar - inventarier	43
6. Fem år i sammandrag.....	44
7. Bilagor.....	45
Bilaga 1. Driftnämndens organisation	45
Bilaga 2. Begreppsförklaringar	45
Bilaga 3. Utfall per enhet.....	47
Bilaga 4. Beläggningsgrad 2017-2020	48
Bilaga 5. Beläggningsgrad månadsvis per enhet 2021	48
Bilaga 6. Beläggningsgrad 2021 per enhet jämfört med 2020	49
Bilaga 7. Kostnader hyrsjuksköterska	49
Bilaga 8. Justering av intraprenadernas resultat med anledning av covid-19	50
Bilaga 9. Korttidssjukfrånvaro antal dagar per anställd	50
Bilaga 10. Satsning – utökad bemanning	51
Bilaga 11. Sammanställning statsbidrag och kvalitetsmedel från Programnämnd social välfärd	52
Bilaga 12 Hänvisning till ytterligare information om förvaltningens arbete	52

1. Förslag till beslut

Utfallet 2021 visar på en negativ avvikelse mot budget på -3,1 mnkr inklusive intraprenadernas avvikelse och -8,4 mnkr exklusive intraprenadernas avvikelse. I utfallet uppgår beräknad ekonomisk effekt av covid-19 till en negativ effekt på -5,1 mnkr, vilket ger en positiv budgetavvikelse exklusive beräknade covid-19 effekter på 2,1 mnkr.

Den pågående pandemin har haft stor påverkan, både verksamhetsmässigt och ekonomiskt, på verksamheterna inom Vårdboendenämnden. Verksamheten har till stor del fått skjuta upp utvecklingsarbete, utbildningar för personal har skjutits på framtiden, arbete med vaccinationer har tagit mycket tid i anspråk och då sjukfrånvaron varit hög har det varit en extra arbetsbelastning för all personal.

Vård- och omsorgsförvaltningens förslag till Vårdboendenämnden

1. Vårdboendenämnden fastställer Årsberättelse 2021.
2. Nämnden ansöker om överföring av intraprenadernas justerade resultat, exklusive covid-19 effekter, till 2022.
3. Förvaltningen ges i uppdrag att aktivt arbeta med åtgärder så att de enheter som har en negativ budgetavvikelse (exklusive covid-19 effekter) når en budget i balans.
4. Årsberättelsen överlämnas till programnämnd Social välfärd för vidare hantering.

2. Förvaltningschefens bedömning och analys

2.1 Förvaltningschefens analys av verksamhetens resultat

Det ekonomiska utfallet 2021 visar på en negativ avvikelse mot budget på -3,1 mnkr, men exklusive beräknade covid-19 effekter beräknas ett positiv avvikelse 2,1 mnkr. Under 2021 har nämnden fått statsbidrag som till stor del täcker kostnaderna, men den höga kostnadsnivån och högre volymer avseende basal hygienutrustning beräknas kvarstå även under 2022 och framåt.

Nästan två år efter att pandemin kom till Sverige är vi fortfarande mitt uppe i den även om smittspridningen varierat över tid. Verksamheten har under denna tid helt eller delvis arbetat med hanteringen av pandemin med fokus på att förhindra och begränsa smittspridningen. En effekt av pandemin är att mycket arbete fått stå tillbaka eller anpassats för att möta de behov som uppstått eller förhålla sig till de riktlinjer som finns. Den pågående pandemin har inneburit att arbetet med verksamhets- och kvalitetsutveckling till stor del påverkats och anpassats utifrån det läge som verksamheten befunnit sig i. Under året har förvaltningens utvecklingsarbete inriktats på omställningen till Nära vård där rehabiliterande arbetssätt är en del, utvecklingsarbete inom ramen för heltid som norm, samverkan inom förvaltningen, mellan förvaltningar och med regionen samt strukturförändringsprogrammet inom hemvården.

Det är i dagsläget omöjligt att säga hur länge pandemin kommer att pågå och hur den i slutändan kommer att påverka verksamheterna inom Vårdboendenämnden, både ekonomiskt och verksamhetsmässigt.

2.2 Händelser av väsentlig betydelse

Pandemin har lett till att flertalet verksamheter har fått ställa om sitt arbete för att tillmötesgå ett förändrat behov eller förändrade nationella riktlinjer och rekommendationer. Kön till både permanenta platser och korttidsplatser har ökat kraftigt under 2021 vilket inneburit att personer med bedömda behov blir kvar i hemmet eller på sjukhus, överbeläggningar på vissa vård- och omsorgsboenden, fler timavlönade samt ökad belastning på personalen.

Även om pandemin gjort så att vissa planerade aktiviteter fått ställas in eller anpassas är det värt att notera att förvaltningen kan se en del positiva effekter utifrån arbetet med covid-19 så som den goda samverkan med civila samhället och att vikten av och arbetet med äldres psykiska hälsa lyfts.

Under pandemin har även samarbetet internt förbättrats och utvecklats genom kontinuerliga uppföljningar av platsläget och dialogträffar. Samverkan mellan verksamhetsområden och myndighetsverksamheten har blivit en naturlig del av det vardagliga arbetet.

Ytterligare ett område som gett positiva effekter är samverkan med regionen som pågått under hela pandemin kring allt från framtagande av riktlinjer till vaccinationsarbete. Vård- och omsorgsförvaltningen har tagit stort ansvar för att vaccinera äldre personer i Örebro kommun. Totalt har vård och omsorg administrerat cirka 16 000 vaccinationsdoser under pandemin. Detta har möjliggjorts

tack vare förvaltningens medarbetare och ett gott samarbete med Tekniska förvaltningen.

Ytterligare exempel på god samverkan med regionen är:

- Tullhusets covid-avdelning
- kontinuerlig uppföljning gällande behov om korttidsplats.
- inläggning utan biståndsbeslut på Tullhuset, HSL-platser.
- Utökat samarbete kring in- och utskrivningsprocessen för förvaltningens målgrupper

Pandemin har lett till en ökad risk för konsekvenser av ensamhetsproblematik och påverkan på den psykiska hälsan. Det är ännu för tidigt att se den verkliga påverkan som pandemin haft på folkhälsan utifrån avsaknad av bland annat sociala sammanhang och en upplevelse av ensamhet. Verksamheten har genom att använda stimulansmedel kopplat till ensamhet möjliggjort för fler möten, samtal samt aktiviteter. Under året har även evenemang genomförts för att bidra till en meningsfull vardag.

Under året har stora insatser genomförts kopplat till bemanningsplanering men även kompetensutveckling. Förvaltningen kan se att det blivit allt svårare att rekrytera nya medarbetare inom olika yrkeskategorier men främst gällande sjuksköterskor, enhetschefer och omvårdnadspersonal. Detta är ett område som kräver fortsatt arbete. Verksamheterna har kommit igång med arbetet kopplat till heltid som norm och många medarbetare har erbjudits att utöka sin sysselsättningsgrad. Detta kommer framåt innebära att andel timavlönade förväntas minska och att ordinarie personal får möjlighet att arbeta heltid. I sin tur förväntas detta leda till förbättrad arbetsmiljö, ökad kontinuitet och kvalitet. Detta är ett område som kräver fortsatt arbete inte minst utifrån den ekonomiska aspekten då det krävs mycket bemanningsarbete, förändrad bemanningsplanering och effektivare nyttjande av resurserna.

Under hösten har flertalet utbildningar startat för förvaltningens både nuvarande och framtida medarbetare med syfte att kompetenshöja och säkerställa framtida kompetensförsörjning. Inom ramen för Äldreomsorgslyftet startade YH-utbildningarna för specialistundersköterskor inom demensvård, palliativ vård och psykisk ohälsa/skötare under hösten. 40 nya specialistunderskötersketjänster kommer att inrättas vid varje kursavslut till dess att Vård- och omsorgsförvaltningen har totalt 120 inrättade tjänster. Inom Äldreomsorgslyftet har medarbetare som redan har en undersköterskeutbildning möjlighet till kompetensutveckling för att uppnå kompetens som anges i Socialstyrelsens kompetensmål för undersköterskor samt Socialstyrelsens allmänna råd om grundläggande kunskaper hos personal som arbetar i socialtjänstens omsorg hos äldre (SOFS 2011:12).

Vård- och omsorgsförvaltningen har behov av specialistutbildade sjuksköterskor inom framförallt Vård av äldre och distriktsjuksköterska, men även inom psykiatri och barn (HSE). Under våren har 12 sjuksköterskor, 7 i hemsjukvården och 5 från vård- och omsorgsboende antagits till specialistsjuksköterskeutbildningar där de kommer få studera med bibehållen lön. Flera av sjuksköterskorna studerar på heltid och några läser på halvtid. De påbörjade sin utbildning efter sommaren och de som studerar på heltid beräknas vara klara under senhösten 2022.

2.3 Förväntad utveckling

Det är i dagsläget svårt att veta vilka konsekvenser som pandemin fört med sig både utifrån ett verksamhets-, individ-, medarbetar-, och ekonomiskt perspektiv. Pandemins effekter på folkhälsan är tydliga och utöver smittspridningen kommer effekten av den ökande psykiska ohälsan på grund av social distansering ses framöver och det finns behov av att anpassa arbetet utefter det. Pandemin har lett till att blickarna vänts mot äldreomsorgen och det som lyfts är bland annat bristen på läkarmedverkan, vikten av samverkan mellan primärvården och den kommunala hälso- och sjukvården, vikten av ett nära ledarskap samt behov av att höja kompetensen hos medarbetarna. 2024 kommer titeln undersköterska bli en skyddad yrkestitel. Denna grupp är nämndens största yrkesgrupp och det kommer att krävas insatser kopplat till kompetensutveckling för att medarbetare ska kunna nå denna kunskapsnivå.

Pandemins effekter kommer synas på hela samhället och i alla kommunens verksamheter. Diskussionerna om det nya normala är påbörjade men riktigt vad det innebär vet vi inte ännu. Det som dock är känt är att verksamheterna gjort kliv framåt i digitaliseringen och att arbetssätten till viss del har förändrats i och med mer digitala möten, hemarbete för de som kan och digitala lösningar för att främja kontakter under pandemin. Det gäller att verksamheterna nu drar nytta av detta och att insatser för att fortsätta arbeta med digitaliserings- och välfärdstekniska frågor genomförs. Välfärdsteknik kan användas som en trygghetsskapande åtgärd för de boende samt förbättra arbetsmiljön för medarbetare.

Arbetet med Nära vård tillsammans med regionen kommer att påverka Vårdboendenämndens verksamhet i stor utsträckning. Syftet är att åstadkomma en mer tillgänglig, närmare vård som tillsammans med nya arbetssätt i vården kan innebära att resurserna inom vård och omsorg kan användas bättre och därmed räcka till fler. Kärnan i Nära vård är ett personcentrerat arbetssätt som utgår från individens behov och förutsättningar. Det innebär att se, involvera och anpassa insatserna efter vad som är viktigt för just den personen och dess anhöriga. En medicinsk strateg med läkarkompetens har anställts under hösten. Syftet är att öka den medicinska kompetensen inom den kommunala hälso- och sjukvården. Funktionen kommer ha ett nära samarbete med MAS och MAR, utveckla samarbetet med regionen samt arbeta med processer inom Nära vård där rehabiliterande arbetssätt och IBIC ingår.

Nämnden behöver fortsätta arbeta med digitala och välfärdstekniska lösningar som möjliggör självständighet för individer och effektivisering i verksamheten vilket ställer höga krav på den digitala kompetensen hos våra medarbetare.

Samverkan med andra delar av den kommunala verksamheten blir viktigare och viktigare. Ett exempel är samarbetet med samhällsbyggnadsområdet kring kommande byggnationer. Under februari 2022 beräknas inflyttning att ske i det nya vård- och omsorgsboendet, Kornellen med 80 permanenta platser integrerat med en gruppboende och lokaler för hemvårdsverksamhet. I maj öppnas Västerpark som totalt kan ha 80 platser.

Det finns behov av att fortsätta utveckla den interna samverkan inom och mellan förvaltningar så som t.ex. Myndighetsavdelningen. Den nya nämnd och förvaltningsorganisationen kan komma att bidra till den utvecklingen. Från och med årsskiftet 2022/2023 kommer Vårdboendenämnden och Hemvårdsnämnden att upphöra och ersättas av Vård- och omsorgsnämnden.

Det finns skäl att tro att pandemin får konsekvenser för den psykiska hälsan. Social gemenskap och stöd, fysisk aktivitet, goda matvanor och meningsfullhet i vardagen är faktorer som främjar livskvaliteten bland äldre och förebygger fysisk och psykisk ohälsa. Det finns indikationer på att det finns ett uppdämt vårdbehov avseende både psykisk och fysisk hälsa och att det kommer att kräva resurser och insatser framöver. Inom området psykisk hälsa har SKR (Sveriges kommuner och Regioner) och staten tecknat en överenskommelse för 2021-2022. Överenskommelsen stödjer ett fortsatt utvecklingsarbete utifrån de lokala och regionala handlingsplaner som tagits fram tidigare år.

Inom korttidsvården finns utmaningar att hantera det snabba flödet från USÖ. Verksamheten behöver hantera snabba förändringar vilket ställer stora krav på flexibilitet och kompetens. Verksamheten behöver också aktivt samverka med regionen för att skapa goda förutsättningar för bra kvalitet.

Tullhuset är en verksamhet som framåt behöver utvecklas ännu mer tillsammans med Regionen kopplat till Nära vård. Det finns idag en stor flexibilitet och vilja till vidare utveckling.

Det pågår omfattande utvecklingsarbeten inom vård och omsorg samtidigt som vi fortfarande arbetar under de omständigheter som förändrade arbetsätt kopplat till pandemin medfört. Medarbetarna uttrycker en trötthet till följd av pandemin som behöver hanteras kontinuerligt. Återhämtningsbehov kan variera och verksamheter behöver ge möjlighet till återhämtning utformat på olika sätt. Detta tillsammans med de utvecklingsarbeten som pågår kräver ytterligare arbete för att se till medarbetarnas hälsa och arbetsmiljö inom våra verksamheter. Då vård och omsorg ser en stor utmaning gällande att behålla och rekrytera medarbetare är det av stor vikt att se till befintliga medarbetares välmående. Ett prioriterat utvecklingsarbete är att arbeta med hur vi ska behålla och rekrytera medarbetare med rätt kompetens och detta innefattar både omvårdnadspersonal, hälso- och sjukvårdspersonal och chefer. Förvaltningen har under året haft en relativt hög personalomsättning bland chefer och ledarskapet är en viktig faktor för stabilitet i det fortsatta utvecklingsarbetet.

3. Sammanfattande iakttagelser

Nedan sammanfattas nämndens bidrag till utveckling inom de sex målområdena. Nämnden redovisar de viktigaste Positiva iakttagelser och Förbättringsområden som finnas inom varje målområde.

Målområden	Positiva iakttagelser	Förbättringsområden
Örebro i sin fulla kraft	<p>Utvecklad samverkan med civila samhället</p> <p>Anpassat arbete med tillgängliggörande av kulturaktiviteter</p> <p>Arbete med meningsfull vardag i samverkan med medarbetare och anhöriga och stöd av stimulansmedel för ensamhet.</p> <p>Fortsatt implementering av IBIC samt rehabiliterande arbetssätt och implementeringsperioden av IBIC förlängs till och med juni 2022.</p> <p>Under 2021 har det skett positiv utveckling av rehabiliterande arbetssätt, under hösten har arbetet utvecklats till fler enheter utanför testområdet.</p>	<p>Antalet volontärer har minskat under pandemin, insatser behöver göras för att rekrytera eller åter rekrytera volontärer.</p> <p>Fortsatt arbete med IBIC krävs under 2022</p> <p>Arbete med implementering av Nära vård och konkretisering av förbättringsområden kopplat till det.</p> <p>HBTQ-diplomering har inte kunnat genomföras som planerat.</p>
Lärande, utbildning och arbete genom hela livet i Örebro	<p>Kompetensutvecklingsåtgärder så som Äldreomsorgslyftet, specialistsjuksköterskeutbildning, vårdbiträdeslyftet, undersköterskelyftet, YH-specialistutbildningar inom område demens, palliativ vård och psykisk hälsa.</p>	<p>Antalet personer i arbetsmarknadsåtgärd bör öka.</p> <p>Organisationen behöver arbeta för en samsyn i implementering och uppdragsbeskrivning för YH-specialister.</p>
Ett tryggt och gott liv för alla i Örebro	<p>Samverkan internt och externt har utvecklats.</p> <p>Avsatta stimulansmedel för att utöka möjligheten inom vård- och omsorgsboende att förebygga den psykiska ohälsan och minska den upplevda ensamheten</p>	<p>Öka kunskapen hos medarbetarna om psykisk hälsa. Behovet är större än antalet utbildningsplatser inom MHFA-utbildning.</p>

Målområden	Positiva iakttagelser	Förbättringsområden
		Behovet kring ensamhetsproblematiken är större än vad verksamheterna kan tillgodose.
Örebro skapar livsmiljöer för god livskvalitet	Kompetensutvecklingsåtgärder så som Äldreomsorgslyftet, specialistsjuksköterskeutbildning, vårdbiträdeslyftet, undersköterskelyftet, YH-specialistutbildningar inom område demens, palliativ vård och psykisk hälsa.	Behovet kring ensamhetsproblematiken är större än vad verksamheterna kan tillgodose Utbildningsskuld som konsekvens av inställda utbildningar.
Ett klimatpositivt Örebro med friska ekosystem och god biologisk mångfald	Ny- och omtag för arbete med hållbar mat och hållbar utveckling.	Arbetet med klimatbelastning har inte prioriterats under pandemin.
Hållbara och resurseffektiva Örebro	Negativ budgetavvikelse beror på total nivå i sin helhet på effekter av covid-19 samt ansträngt bemanningsläge. Utökat nämndövergripande samarbete. Hög beläggningsgrad. Bemanningshandbok antagen. Arbete med heltidsresan pågår och flera medarbetare har erbjudits att gå upp till heltid.	Översyn av intern resursfördelningsmodell för att bättre anpassa till behoven. Utmaningar kopplade till framtidens kompetensförsörjning

4. Nämndens bidrag till utveckling inom kommunens verksamhetsmål

Vårdboendenämnden har ansvar för att inom sitt verksamhetsområde

- säkerställa att grunduppdraget enligt nämndreglementet utförs,
- bidra till utveckling inom Kommunfullmäktiges mål i Övergripande strategier och budget (ÖSB),
- arbeta med en systematisk verksamhetsutveckling av kommunens verksamhet och
- upprätthålla god ekonomisk hushållning.

Detta ska utföras i enlighet med den politiska ambitionen och de principer som ÖSB förmedlar. God ekonomisk hushållning säkerställs huvudsakligen i grunduppdraget och uppnås om nämnden utför sin verksamhet väl, kan betala för den och inte skjuter över betalningsansvaret på framtiden. För att uppnå god ekonomisk hushållning krävs också en god planering av varje nämnds resurser.

I kapitel 4 sammanfattas uppföljningen av effekterna av nämndernas arbete för att bidra till utveckling inom Kommunfullmäktiges målområden. Inom varje målområde redogör nämnden för:

- en sammanfattande analys av målområdet utifrån nämndens bidrag till utvecklingen inom Kommunfullmäktiges mål, egna nämndmål samt inriktningar. Analysen har sin utgångspunkt i medborgarperspektivet och framhåller vilka effekter medborgarna kan förvänta sig, och vilka orsaker vi ser till att vi inte når önskade resultat där så är fallet. Här beskrivs också planerad och önskad utveckling
- en kort lista av de viktigaste Positiva iakttagelser och Förbättringsområden inom målområdet.
- utfall för indikatorer. Indikatorerna ska signalera i vilken utsträckning nämnden bidrar till målinriktad utveckling och ett säkrat grunduppdrag.

Inom varje kommunfullmäktigemål eller kluster av mål ger nämnden en kort beskrivning av utvecklingen inom Kommunfullmäktiges mål och inriktningar. Nämnden har i verksamhetsplanen sorterat in respektive kommunfullmäktigemål enligt något av följande tre alternativ:

- Att nämnden beskriver vad nämnden ska uppnå genom en insats (utifrån Kommunfullmäktiges mål och inriktningar) som kommer leda till önskvärd utveckling (ett eller flera åtaganden).
- Att nämnden beskriver hur nämnden bidrar till utveckling genom sitt arbete med grunduppdrag och redan etablerade arbetsätt.
- Att nämnden beskriver varför målet inte bedöms som relevant för nämnden.

Nämndernas uppföljning är fokuserad på avvikelserapportering, vilket är i linje med den tillsynsstyrning som kommunen tillämpar. Beskrivningar av goda resultat hålls korta eller utelämnas för att ge utrymme för att beskriva de områden där ytterligare förbättringar bör ske.

4.1 Målområde 1 Örebro i sin fulla kraft

4.1.1 Sammanfattande analys av bidraget till utveckling inom målområde 1

Positiva iakttagelser	Förbättringsområden
<ul style="list-style-type: none"> • Utvecklad samverkan med civila samhället • Anpassat arbete med tillgängliggörande av kulturaktiviteter • Arbete med meningsfull vardag i samverkan med medarbetare och anhöriga och stöd av stimulansmedel för ensamhet. • Fortsatt implementering av IBIC samt rehabiliterande arbetssätt och implementeringsperioden av IBIC förlängs till och med juni 2022. • Under 2021 har det skett positiv utveckling av rehabiliterande arbetssätt, under hösten har arbetet utvecklats till fler enheter utanför testområdet. 	<ul style="list-style-type: none"> • Antalet volontärer har minskat under pandemin, insatser behöver göras för att rekrytera eller åter rekrytera volontärer. • Fortsatt arbete med IBIC krävs under 2022 • Arbete med implementering av Nära vård och konkretisering av förbättringsområden kopplat till det. • HBTQ-diplomering har inte kunnat genomföras som planerat.

Måluppfyllelse för indikatorer

Indikatorer inom målområde 1	Utfall 2019	Utfall 2020	Utfall 2021	Målvärde 2021
Brukarbedömning särskilt boende äldreomsorg - besvärar ofta av ensamhet	19 %	25%	-- ¹	Minska
Antal kultur/aktivitetsombud	129	122	132	Öka
Brukarbedömning särskilt boende äldreomsorg - sociala aktiviteter, andel (%)	63 %	60%	-- ¹	Öka
Antal anställda som deltagit i utbildning i mänskliga rättigheter (total antal anställda)	36 %	36 %	-- ³	Alla
Brukarbedömning särskilt boende äldreomsorg – hänsyn till åsikter och önskemål	77 %	84%	-- ¹	Öka
Andel anställda som deltagit i IBIC-utbildning ²	-	-	77%	Alla
Kommentarer till indikatorernas utfall				

¹ Brukarbedömning har inte genomförts under 2021. Nästkommande brukarbedömning kommer genomföras 2022.

² Ny indikator 2021

³ En ny utbildning har tagits fram som är uppdelad i fem olika delar; FN:s konventioner om mänskliga rättigheter, Jämställdhet, HBTQ, Våld i nära relation, Relationer och sexualitet.

4.1.2 Beskrivning av bidrag till Kommunfullmäktiges mål och inriktningar

KOMMUNFULLMÄKTIGEMÅL

I Örebro kommun ska skillnaderna i livsvillkor och förutsättningar mellan kön, socioekonomisk ställning, funktionsnedsättning och geografiska skillnader minska

KOMMUNFULLMÄKTIGEMÅL**Örebro kommun ska förbättra förutsättningarna för medborgarna att påverka sin framtid och vårt demokratiska samhälle****Nämndens åtagande:**

- *Nämnden ska skapa förutsättningar för att implementera individens behov i centrum (IBIC) och rehabiliterande arbetssätt enligt plan.*

IBIC har implementerats i verksamheterna, utbildning har genomförts och nya mallar för genomförandeplaner används. Det är en utmanande förändringsresa kopplat till kompetens och resurser. VISA-handledarna har varit nyckelpersoner i arbetet och kommer fortlöpande arbeta med att stötta sina kollegor. Även DRIVA-handledarna har varit ute i verksamheterna och stöttat vid behov. Fortsatt utmaning finns då verksamheterna upplever att genomförandeplansmallarna är omfattande och svåra att arbeta praktiskt med.

De flesta enheter befinner sig någonstans i fas tre av fyra enligt Socialstyrelsens implementeringsprocess. Fas tre innebär att man börjat använda modellen, har stort behov av handledning och systematisk uppföljning från projektet och ledning för motivering och förbättringsarbete. Implementeringsprocessen av IBIC kommer med anledning av dessa anpassade förutsättningar att förlängas något tidsmässigt och förlängs fram till 220630 under fortsatt ledning av befintlig projektledare.

Verksamheterna har även VISA-ombud samt språkombud som finns till hjälp vid utformning samt uppdatering av genomförandeplaner.

Visa- och Drivahandledares roll är och kommer fortsatt att vara viktiga i samband med den fortsatta implementeringsprocessen av IBIC. Alla verksamheter har VISA-handledare och dessa ska stötta omvårdspersonalen när stöd önskas. Båda dessa funktioner har fördjupad kunskap inom IBIC. Det finns dock ett behov av att skapa bättre förutsättningar för VISA-handledarnas uppdrag.

Under våren 2021 flyttades projektet Rehabiliterande arbetssätt från Myndighetsavdelningen till Hemvårdsnämnden med placering i Förebyggande verksamhet. Rehabiliterande arbetssätt som projektform avslutades i och med årets slut och kommer nu efter beslut i Programnämnd Social välfärd i december gå över i en breddutvecklingsfas som kommer att sträcka sig över flera år och ske i olika steg samt att det ska samordnas och ingå i omställningsarbetet till Nära vård. Inför beslut presenterades en slutrapport och en plan för breddutveckling.

Under året har olika test och kompetensutvecklingsinsatser genomförts. Som exempel har test genomförts för att fördjupa samarbete mellan handläggare och arbetsterapeut i utredningsskedet vid ansökningar om bland annat hemtjänst för att minska behovet av SoL-beslut samt test mellan hemrehabsgymnaster och dagrehabilitering med syfte att förbättra och effektivisera rehabiliteringskedjan. Under 2021 har också enheter utanför testområdet kopplats på för att öka takten. Ett antal initiativ har också tagits själva av enheter utanför testområdet och en positiv utveckling kan ses.

Projektet har deltagit i en översyn av utskrivningsprocessen från sjukhuset samt deltagit i olika uppdrag såsom översyn av riktlinjer och andra styrdokument, undersökning gällande användande av välfärdsteknik och i arbetet inför upphandling av nytt

verksamhetssystem. Dialog och erfarenhetsutbyten har också skett löpande med andra kommuner. Fortlöpande under test- och utvecklingsfasen har dialog förts med processledare för IBIC och strukturförändringsprogrammet för att samordna utvecklingsarbetena som är starkt kopplade till varandra. Under slutet av test- och utvecklingsfasen påbörjades också samarbete med de då nytilträdde processledarna för Nära vård.

Under hela test- och utvecklingsfasen har ett samarbete med forskare vid Linköpings universitet skett. Samarbetet har varit i form av interaktiv följeforskning och finansierats av Vinnova. Forskningsprojektet handlar om hur kommuner arbetar för att införa innovationer och större utvecklingsarbeten ur ett organisatoriskt perspektiv.

Under 2021 har det skett en positiv utveckling av rehabiliterande arbetssätt. Efter breddinförande under hösten har arbetet tagit fart och utvecklats till fler enheter utanför testområdet. I det fortsatta arbetet kring rehabiliterande arbetssätt är det viktigt att utveckla teamssamverkan, samt även viktigt att arbeta mer personcentrerat.

Samtidigt som detta arbete pågår så pågår även arbetet med att förbereda införandet av nära vård och processledare för nära vård är anställda. Detta arbete kommer att påverka både slutenvård samt primärvård både inom regionen samt inom den kommunala hälso- och sjukvården med fokus på den enskilda individen.

- ***Nämnden ska arbeta för att två verksamheter ska HBTQ diplomas årligen***

Planen var att två vård- och omsorgsboende skulle diplomas under 2021. Detta har inte genomförts då det inte fanns någon utbildning upphandlad. Under 2022 ska fyra verksamheter diplomas.

KOMMUNFULLMÄKTIGEMÅL

Örebro kommun ska stärka förutsättningarna för en samverkan med civilsamhället, näringslivet och andra offentliga aktörer

Pandemin har påverkat samverkan med civilsamhället på ett negativt sätt då möten ej gått att genomföra. Besök av volontärer har ställts in vilket har bidragit till att det initialt var färre evenemang på boendena inklusive ledsagning och promenader. Många kreativa lösningar har funnits gällande meningsfull vardag och livet som levs på vårs vård- och omsorgsboenden. I samverkan med medarbetare och anhöriga och stöd av stimulansmedel för ensamhet.

För att nämnden i framtiden ska kunna klara av sitt grunduppdrag så behövs en fortsatt utveckling och upparbetad samverkan med det civila samhället. Med stöd av förebyggande verksamheter sker fortsatt en värdefull och omfattande samverkan med olika föreningar, organisationer, enskilda volontärer med flera riktat till förvaltningens målgrupper. En samverkan som medför en mångfald och kommer många medborgare och hela förvaltningen till del.

Samverkan med civila samhället har under pandemin varit mycket betydelsefull. En samverkan till som till viss del fått nya former och arbetssätt i gemensamt syfte att förebygga konsekvenser av den ofrivilliga ensamhet som uppkommit för många äldre. Samverkan har skett med såväl redan etablerade som med nya

samarbetspartners. Pandemiläget har dock inneburit att flera civila aktörer har fått anpassa eller pausa sin verksamhet utifrån myndigheternas rekommendationer och lokala råd. Samverkan med vissa civila aktörer har därför minskat i omfattning vad gäller framför allt deltagande vid de under året mer eller mindre stängda verksamheterna för gruppssammansamlingar samt för besök av volontärer vid vård- och omsorgsboende och även i enskilda hem. Många civila aktörer har dock gjort insatser kopplade till utomhusaktiviteter.

Genom under hösten lättade restriktioner har en återuppbyggnad skett av den samverkan som från delar av civila samhällets sida varit vilande under pandemin och då även med enskilda volontärer varav flera har varit i riskgrupp genom framför allt ålder. Antalet enskilda volontärer som varit aktiva har ökat under hösten och med utgångspunkt från framför allt enheten Frivillig- och hälsofrämjande, men även från Anhörigcentrum har 312 varit aktiva under året. De har tillsammans utfört 8639 insatser till 337 mottagare.

Fortsatt rekrytering av nya volontärer och andra civila aktörer sker kontinuerligt för att underlätta matchning utifrån behov och önskemål från seniorer. Ett exempel är den kontakt som nu är etablerad och planerad med universitetet, Idrott och hälsa, i syfte rekrytera studenter. Målet är att rekrytera en ny grupp volontärer som kan bidra med insatser inom området fysisk aktivitet. Förväntad effekt är att utveckla utbudet av aktiviteter inom ramen för träffpunkter med nya volontärgrupper.

I samverkan med Örebro föreningsråd pågår ett utvecklingsarbete kring volontärrekrytering med syfte att utveckla samverkan mellan offentlig sektor och civila samhället genom en gemensam plattform för rekrytering, förmedling och matchning av volontärer.

KOMMUNFULLMÄKTIGEMÅL

Kultur- och fritidslivet i Örebro kommun ska vara tillgängligt för alla

Med stöd av statliga medel har det under året som vid föregående år kunnat göras extra satsningar inom kulturområdet. Utifrån pandemiläget har det företrädesvis skett genom utomhusarrangemang. Genom enheten Frivillig- och hälsofrämjande har boende vid trygghetsbostäder, vård- och omsorgsboende samt för deltagare vid träffpunkter och vid andra event getts möjlighet till att delta i olika kulturarrangemang, vilket då också har involverat personer med hemvård och dagverksamhet. 200 kulturarrangemang bestående av musik, föredrag och konstaktiviteter har utförts mellan maj – december, varav 78 har varit riktade till vård- och omsorgsboende och resterande till träffpunkter och minievent. För den bredd av arrangemang som kunnat erbjudas har ett samarbete skett med många olika civila aktörer, varav ett antal är nya samarbetspartners.

Inom flera verksamheter finns kulturombud/aktivitetsombud som ingår i ett nätverk tillsammans med handläggaren för "Kultur för seniorer", vilka också anordnar aktiviteter. Kulturen har också hittat nya sätt att nå ut när pågående pandemi har inneburit vissa begränsningar för deltagande fysiskt. Tips och länkar har spridits till dem som har möjlighet till att delta digitalt. Förväntade positiva effekter är att fler använder sig av digitala möjligheter till kulturupplevelser.

Målsättning och förväntad effekt är att nå de positiva samband som forskningen visar mellan kultur- och fritidsaktiviteter och förbättrad hälsa, livskvalitet och överlevnad. Genom arrangemangen har också möjlighet getts till att vara i ett socialt sammanhang, vilket bedöms ha stor vikt efter en lång period med mer eller mindre isolering.

Inom verksamheterna finns kultur och aktivitetsombud med syfte att arbeta med aktiviteter på boendena. Även aktivitetsvärdar och aktivitetscoacher har anställts med hjälp av stimulansmedel för att motverka ensamhet.

Inriktning/ar som nämnden omhändertagit inom målområdet:

- Örebro kommuns verksamheter ska tillsammans med det civila samhället och andra aktörer hitta nya former för samverkan i arbetet för ökad gemenskap och inkludering.
- Det integrationsfrämjande arbetet i kommunen ska stärkas i enlighet med målen i programmet för hållbar utveckling.
- Utveckla samarbete och stöd till verksamheter inom Örebro kommun och kommunala bolag gällande tillgänglighetsfrågor.
- Kulturkvarteret ska etableras som Örebros nya mötesplats och ett nav för skapande, demokrati och medborgarinflytande ska utvecklas, med särskilt fokus på barn och ungdomar.

4.2 Målområde 2 Lärande, utbildning och arbete genom hela livet i Örebro

4.2.1 Sammanfattande analys av bidraget till utveckling inom målområde 2

Positiva iakttagelser	Förbättringsområden
<ul style="list-style-type: none"> Kompetensutvecklingssatsningar så som Äldreomsorgslyftet, specialistsjuksköterskeutbildning, vårdbiträdeslyftet, undersköterskelyftet, YH-specialistutbildningar inom område demens, palliativ vård och psykisk hälsa. 	<ul style="list-style-type: none"> Antalet personer i arbetsmarknadsåtgärd bör öka. Organisationen behöver arbeta för en samsyn i implementering och uppdragsbeskrivning för YH-specialister.

Måluppfyllelse för indikatorer

Indikatorer inom målområde 2	Utfall 2019	Utfall 2020	Utfall 2021	Målvärde 2021
Antal personer i arbetsmarknadsåtgärd*	K 35 M 9 44	K 39 M 12 51	K 51 M 23 74	Öka
Kommentarer till indikatorernas utfall				
Antalet personer i arbetsmarknadsåtgärd har ökat sedan 2019 men förändringar i arbetssätt hos Arbetsförmedlingen påverkar möjligheten till dessa typer av åtgärder.				

* Gäller alla som är på någon form av bidrag som underlättar för att vara i sysselsättning, både hel eller del av lön.

4.2.2 Beskrivning av bidrag till Kommunfullmäktiges mål och inriktningar

KOMMUNFULLMÄKTIGEMÅL Måluppfyllelsen i skolan ska öka

Ingår inte i nämndens uppdrag.

KOMMUNFULLMÄKTIGEMÅL Utbildning i Örebro ska bedrivas i en trygg lärandemiljö som stimulerar eleven till att utveckla sina förmågor, uppnå kunskapskraven samt nå sin fulla potential

Med anledning av pandemin har verksamheterna fått begränsa med att ta emot studenter, praktikanter i verksamheten för att förhindra och dämpa smittspridning. Studenter från vissa prioriterade utbildningar så som till undersköterska, sjuksköterska, socionom och arbetsterapeut har prioriterats. Under hösten har beslut fattats att öka antalet VFU-studenter från socionomprogrammet i syfte att öka möjligheterna att säkerställa framtida chefer inom hela förvaltningen.

Valideringar har fortgått under 2021. Vård och omsorg validerar cirka 30 medarbetare årligen. Under 2021 har ca 150 medarbetare (omvårdnadspersonal) medverkat i någon form av satsning kopplat till äldreomsorgslyftet.

KOMMUNFULLMÄKTIGEMÅL

Örebro kommuns näringslivsarbete ska bidra till långsiktig hållbar utveckling genom stärkt konkurrenskraft och goda förutsättningar för fler företag som skapar arbete till en växande befolkning

Ingår inte i nämndens uppdrag.

KOMMUNFULLMÄKTIGEMÅL

Kommunens arbetsmarknadsinsatser ska i högre grad leda till egen försörjning för medborgare som idag står utanför arbetsmarknaden

En av de positiva effekterna av pandemin är att det blivit ett fokus på omvårdnadspersonal. Det handlar om kompetensnivån hos omvårdnadspersonalen i verksamheterna men även om kommande rekryteringsbehov och utbildning. Ett led i detta har riksdagens beslut om Äldreomsorgslyftet (se mål 4.4.2) som en del i åtgärds paketet i arbetet med Covid -19, med syftet att öka kompetens och rekrytera fler medarbetare till äldreomsorgen.

En del av Äldreomsorgslyftet vänder sig till medarbetare som kommer från andra branscher samt visstidsanställda och timavlönade i våra verksamheter. Deltagarna studerar och arbetar parallellt under utbildningen. De antagna får en tillsvidareanställning som omfattar heltid.

I samarbete med FUFAs förvaltningen skapat ett utbildningskoncept som går ut på att individer som får stöd inom arbetsmarknadsenheten och har intresse för vård och omsorgsarbete anställs av FUFAs förvaltning, får utbildning till vårdbiträde inom yrkesutbildningscenter, men gör sin verksamhetsförlagda praktik inom vård- och omsorgsverksamheter på 50% av tiden. 18 personer startade under våren 2021 för att avsluta sin utbildning innan årsskiftet. En utvärdering av projektet kommer att göras och vid positivt utfall kommer satsningen fortsätta.

På sikt kommer dessa åtgärder bidra till en ökad kunskapsnivå bland nämndens medarbetare vilket även får positiva effekter på det utförda arbetet.

Mottagandet av personer i arbetsmarknadsåtgärd har minskat under året då endast ett fåtal anvisningar har skett. Tidigare år har verksamheterna tagit emot betydligt fler, men genom förändrat arbetssätt hos arbetskonsulenterna inom Förvaltningen för Arbete, utbildning och försörjning och Arbetsförmedlingen har det minskat.

Inriktning/ar som nämnden omhändertagit inom målområdet:

- Örebro kommun ska söka samarbete med etablerade öppna förskolor och aktivt uppmantra att flera startar i områden där sådan mötesplats saknas.
- För att bättre kunna möta behoven hos individen ska alla berörda parter (verksamheter, nämnder och bolag) samverka med varandra för individens bästa.
- Kvaliteten på kommunens arbetsmarknadsinsatser ska stärkas genom ett arbetssätt som bygger på utvärdering, analys och att möta människor där de befinner sig.
- I samverkan med Arbetsförmedlingen, Finsam och andra externa aktörer utveckla fungerande arbetsformer för de som står längst från arbetsmarknaden.
- Verka för breddad kompetensförsörjning genom att anställa fler personer med funktionsnedsättning på olika kommunala arbetsplatser.

- Systematiskt arbeta för god dialog med det lokala och regionala näringslivet i syfte att stärka samarbetet kring hållbar tillväxt och kompetensförsörjningsfrågor.
- Kommunen ska verka för att tillgängliggöra anpassade kortare utbildningar inom till exempel vuxenutbildning och yrkeshögskola som svarar mot näringslivets och det offentligas behov av kompetens.

4.3 Målområde 3 Ett tryggt och gott liv för alla i Örebro

4.3.1 Sammanfattande analys av bidraget till utveckling inom målområde 3

Positiva iakttagelser	Förbättringsområden
<ul style="list-style-type: none"> Samverkan internt och externt har utvecklats. Avsätta stimulansmedel för att utöka möjligheten inom vård- och omsorgsboende att förebygga den psykiska ohälsan och minska den upplevda ensamheten 	<ul style="list-style-type: none"> Öka kunskapen hos medarbetarna om psykisk hälsa. Behovet är större än antalet utbildningsplatser inom MHFA-utbildning. Behovet kring ensamhetsproblematiken är större än vad verksamheterna kan tillgodose.

Måluppfyllelse för indikatorer

Indikatorer inom målområde 3	Utfall 2019	Utfall 2020	Utfall 2021	Målvärde 2021
Brukarbedömning särskilt boende äldreomsorg – trivsamt utomhus	64 %	65%	-- ¹	Öka
Brukarbedömning särskilt boende äldreomsorg - trygghet	88 %	88%	-- ¹	Öka
Brukarbedömning särskilt boende äldreomsorg – besvärar ofta av ensamhet	19 %	25%	-- ¹	Minska
Brukarbedömning särskilt boende äldreomsorg - helhetssyn, andel nöjda	81 %	84%	-- ¹	Öka
Brukarbedömning särskilt boende äldreomsorg - bemötande	93 %	96%	-- ¹	Öka

¹ Brukarbedömning har inte genomförts under 2021. Nästkommande brukarbedömning kommer genomföras 2022.

4.3.2 Beskrivning av bidrag till Kommunfullmäktiges mål och inriktningar

KOMMUNFULLMÄKTIGEMÅL

Kvaliteten inom vård och omsorg ska vara hög. För att nå dit är målet att bemanningen på vård- och omsorgsboenden ska öka och antal personal som en hemtjänsttagare möter ska minska¹

Nämndens åtagande:

- Uppföljning och eventuell revidering av nämndens interna resursfördelningsmodell utifrån extra resurser för att öka bemanning och utifrån jämlik vård och omsorg.*

I samband med budget 2021 tog nämnden beslut om att öka bemanningen med 0,02 årsarbetare omvårdnadspersonal per plats. Enheterna inom nämndens område har nyttjat resursförstärkningen på olika sätt utifrån respektive enhets enskilda behov. I bilaga 10 Satsning – utökad bemanning beskrivs hur medlen använts. Kopplat till pandemin har förvaltningens arbete med en översyn av den interna resursfördelningsmodellen stannat av men planeras att återupptas våren 2022.

¹ Nämnden har antagit en tidigare formulering av målet som löd "Kvaliteten inom vård och omsorg i Örebro ska vara hög och bemanningen ska öka. Antalet olika personer som besöker varje omsorgstagare inom hemvården ska minska.

KOMMUNFULLMÄKTIGEMÅL

Samverkan mellan verksamheter och aktörer i arbetet med stöd, vård och service utgår ifrån individens behov och förutsättningar genom hela vårdkedjan

Samverkan har varit ett ledord under året och särskilt med anledning av pandemin. Samverkan har utgått från att upprätthålla en trygg och säker vård med våra kunder i fokus. Samarbetet med Region Örebro län har fördjupats och varit mycket gott under året. Likaså mellan Hemvårdsnämndens och Vårdboendenämndens verksamheter gällande samverkan kring bemanningsresurser för att hitta bästa möjliga lösningar för våra kunder.

Arbete med införande av IBIC, rehabiliterande arbetssätt och omställningen till Nära vård har lett till ett ökat samarbete internt och med Myndighetsverksamheten, Förvaltningen för sociala insatser (FSI) samt externa utförare.

Projektet med inläggning på HSL-plats på Tullhuset har fortgått under året men i mindre skala. En till två platser har nyttjats under året men ibland fått stå tillbaka till följd av platsbrist. Personer i behov har nyttjat platserna och på så sätt inte behövt åka in till sjukhuset utan har fått ökad vård och omsorg under en period för att sedan gå hem igen med stöd.

Under hösten har ett mer intensifierat arbete påbörjats med att utveckla och förbättra utskrivningsprocessen. Detta har inneburit och kommer även fortsättningsvis kräva ökad och god samverkan mellan hemvården, myndighetsavdelningen, Regionen samt Tullhuset.

Under året har ett tätt samarbete utvecklats mellan Regionen och Vård och omsorg samt myndighetsverksamheten utifrån behov av korttidsplatser men även permanent plats på vård- och omsorgsboende. Samverkan genomförs med individen i fokus för att hitta bästa möjliga lösning.

Demensteamet och samordnande utbildningsplanering för området demens övergick från Vårdboendenämnden till Hemvårdsnämnden under början av året med organisatorisk placering inom Förebyggande verksamhet. Utifrån teamets specialistkompetenser har teamet under året varit delaktiga i flera utvecklingsarbeten och nätverk som samordnas och i referensgruppen för demensvård. Bland annat har, genom samarbeten såväl internt som med regionen, ett antal rutiner tagits fram inom BPSD-området (beteendemässiga och psykiska symptom vid demens). Sammantaget finns nu stöd i arbetssätt vid BPSD, vilket skapar bättre förutsättningar för att personer med demenssjukdom får en strukturerad personcentrerad vård och omsorg.

Det samordnande uppdraget för utbildningsplanering innebär att i samverkan driva och utveckla kompetensstrategin inom demensområdet. Under året har utbildningar kunnat erbjudas i begränsad omfattning. För 2022 finns kompetensplan och fastslagen planering och budget. Utbildningarna kvalitetssäkras genom att de bygger på nationellt framtagna koncept samt de nationella riktlinjer, vägledningar och strategier som är aktuella inom området.

Utifrån en fördjupad nulägesanalys och flera års arbete med vårdkedjan har nämnden fattat beslut om att från och med 1 april 2022 slå ihop inriktningarna gruppboende och vårdboende demens till en inriktning vårdboende demens. Sammanslagningen syftar till att minska flyttarna för den enskilde och utveckla en personcenterad vård- och omsorg

oavsett vilken vårdnivå man befinner sig i. Kontinuiteten och trygghet att få bo kvar i invand miljö med bekanta personer har visat sig vara viktigt för både den enskilde och dennes anhörige.

Som en del av beslutet tillsattes en uppdragsgrupp som tillsammans arbetat med att ta fram strategier och en gemensam målbild för implantering och kompetensstödande insatser som stärker en personcentrerad vård och omsorg. Arbetet har skett i samverkan med vår förvaltningsgenesamma organisation inom förebyggande där utbildningsplaneringen samordnas. Successivt fortsätter nu arbetet med fokus på hela strategiarbetet för området kognitiv svikt och demens för hela förvaltningsområdet.

För en utveckling mot mer personcentrerade och sammanhållna vårdförlopp, som syftar till ökad jämlikhet, effektivitet och en ökad kvalitet samt en mer organiserad och helhetsorienterad process för personer med kognitiv svikt eller demenssjukdom, har ett strategiskt arbete påbörjats med representanter från olika verksamhetsområden inom förvaltningen och med Myndighetsavdelningen.

KOMMUNFULLMÄKTIGEMÅL

Välfärdens alla verksamheter jobbar med främjande och rehabiliterande insatser, samt förebyggande arbete

Nämndens åtagande:

- *Nämnden ska skapa förutsättningar för att implementera individens behov i centrum (IBIC) och rehabiliterande arbetssätt enligt plan.*

(se målområde 4.1)

KOMMUNFULLMÄKTIGEMÅL

Örebro kommun har ett strukturerat arbete för förbättrad psykisk hälsa i de verksamheter som möter människor i behov av stöd

Diskussionen om den försämrade psykiska hälsan har varit central under pandemin och mycket arbete har fokuserat på arbetet med att motverka psykisk ohälsa kopplad till den ensamhet som pandemin bidragit till. Nämndens fokus har legat på att värna om riskgrupperna parallellt med att fortsätta med stödinsatser i en anpassade former. Oro och ensamhet uttrycker sig på olika sätt och kunskap gällande psykisk ohälsa hos våra medarbetare är av stor vikt.

För att motverka ensamhet arbetar verksamheterna med den individuella vård- och omsorgsprocessen som grund för att undersöka vad personen vill och önskar. Kulturombud och/eller aktivitetscoacher finns i verksamheterna som arbetar med att anordna olika aktiviteter. Detta ger social stimulans och skapar ett mervärde för de äldre. De äldre uttrycker uppskattning och medarbetare kan se att de ger effekt på de äldre. På vårt akademiska boende pågår en ensamhetsstudie som ska kunna ge oss ökad kunskap inom området. Detta sker i samarbete med UFC (Universitetets forskningscenter), Regionen.

Några verksamheter lyfter också arbetet med mat, måltid och nutrition som ett fokusområde som skapat mervärde för de äldre. Ett boende har arbetet strukturerat med förändrad måltidsordning vilket visat ha positiva effekter både fysiskt och psykiskt

utifrån den utvärdering som är gjord. Utvärderingen visar tex att personer deltar mer i olika aktiviteter, minskning av läkemedel mot sömnsvårigheter, förbättrad sårhäkning, nöjdhet med måltider, sociala vinster med mera.

Som ett led i detta arbete är MI-utbildning planerad för medarbetarna. En utbildning som är starkt förankrad i forskning, som ett led för att bygga kompetens att hålla i motiverande och stärkande samtal.

MHFA-utbildningen för förvaltningens medarbetare fick pausas under första halvåret då den inte var möjlig att genomföra utifrån gällande restriktioner då utbildningen kräver fysisk närvaro. För att så långt som möjligt kompensera de ej genomförda utbildningarna har till hösten åtta utbildningstillfällen à två dagar genomförts med 130 deltagare. Majoriteteten av deltagare har varit undersköterskor och till detta några arbetsterapeuter och sjuksköterskor. Utvärderingar av utbildningstillfällena är som tidigare mycket goda. Enligt kompetensinventering är förvaltningens behov av utbildningen stort och planering pågår för utbildningar under 2022. Antalet möjliga utbildningar kommer att styras av flera faktorer som pandemiläget, utbildningar inom ramen för äldreomsorgslyftet samt instruktörresurser, vilka är resurser från Förebyggande verksamheter.

KOMMUNFULLMÄKTIGEMÅL

Hela Örebro ska upplevas tryggare och ingen människa ska begränsas i sitt liv på grund av otrygga miljöer

Nämndens åtagande:

- ***Personerna inom Vårdboendenämndens verksamheter ska känna sig trygga och upplevelsen av ensamhet ska minska.***

Väl känt är att ensamhet och social isolering har negativ påverkan på hälsan såväl psykiskt som fysiskt och det är en utmaning även sedan tidigare. Känslan av ensamhet kan väcka känslor av övergivenhet och otrygghet, skapa ångest, oro och nedstämdhet. Ur ett folkhälsoperspektiv kan de negativa konsekvenserna av isolering och inaktivitet bli förödande och kan komma att kräva stora resurser framöver.

Under pandemin fanns det initialt besöksrestriktioner på kommunens vård- och omsorgboenden men som upphörde under hösten 2020. Volontärer har dock fortsatt varit begränsade men under sommaren har arbete genomförts för att kunna genomföra sitta säkra evenemang, bland annat i samarbete med den förebyggande verksamheten.

Den större utmaningen är de individuella aktiviteterna och att fullt ut möta personers önskemål utifrån svårigheter för verksamheten att hitta tid och resurser. Under våren har statliga stimulansmedel använts för att kunna upprätthålla en meningsfull vardag i verksamheterna. På vårt akademiska boende pågår en ensamhetsstudie som ska kunna ge oss ökad kunskap inom området. Detta sker i samarbete med UFC, Regionen. Behov finns av ökad kunskap hos medarbetare för att ha svåra samtal om existentiella frågor. Ett gott exempel är att ett vård- och omsorgsboende som tillsatt ett team för att motverka psykisk ohälsa med stöd av statliga stimulansmedel. Teamets uppdrag handlar inte endast om att förebygga och behandla utifrån behov utan även kompetensutveckla övriga kollegor inom boendet.

Sedan 2020 har det funnits Stimulansmedel kopplat till ensamhet. Verksamheten har

kunnat använda medlen till att utöka bemanningen. Detta har bidragit till att hyresgästerna fått en mer händelserik dag och därmed mindre ensamhet. Verksamheterna har erbjudit underhållning i högre utsträckning än tidigare och genomfört fler aktiviteter vilket varit väldigt uppskattat. Den förstärkta bemanningen har också utökat medarbetarnas tid för de små samtalen eller stunderna under dagen som är viktiga för många. Sammantaget har åtgärderna haft en stor positiv effekt för enskilda individer, genom att bryta ensamhet, isolering, utanförskap och främja psykisk hälsa.

Generellt har alla tvingats till att bli mer digitala med olika aktörer såväl internt som externt för att utveckla och vidmakthålla upprättat samarbete och där det har varit möjligt har det även skett med enskilda personer med behov av stöd. Effekten är att ett stort digitalt språng har tagits genom att lära sig att aktivt använda de verktyg som egentligen redan fanns. Förväntad effekt är att efter pandemin kommer det inte vara antingen fysiska eller digitala möten, utan både och. Valet av kanal kommer att göras utifrån mötenas syften.

Att skapa kunskap om digitala möjligheter och därmed en ökad självständighet, kan göra så att ett mervärde ges till för målgrupperna. I samverkan med IT-guiderna har enheten Frivilligt- och hälsofrämjande i Förebyggande området fortsatt erbjudit handledning och supportmöten till seniorer gällande digitala verktyg. IT-guiderna har även utbildat aktivitetssamordnare för att stödja i den digitala utvecklingen.

Från och med 2021 finns två verksamhetsutvecklare inom området välfärdsteknik. Välfärdsteknik kan ge trygghet, självständighet och delaktighet för medborgaren och samtidigt skapa utrymme till omfördelning av resurser inom organisationen. Att uppnå kvalitativa och ekonomiska vinster genom förändrade arbetssätt där välfärdsteknik involveras ställer stora krav på organisationen. Syftet med verksamhetsutvecklarna är att stötta verksamheter i implementering av välfärdsteknik.

Bland annat har en översyn av vilken välfärdsteknik som finns i verksamheterna och hur den används genomförts samt utvärdering av sensorgolv, GPS-larm, onlinehandling och larm i ordinärt boende.

Projektet smart blocks som genomförts på Ängens vård- och omsorgsboende har avslutats. Digital vårdassistent har testats under 2021 på en avdelning på Ängen. Utvärdering har skett och projektet har fallit väl ut. Utifrån det ska testet nu utökas under 2022 till ytterligare en avdelning på Änge och även en avdelning på Jeremiasgården.

KOMMUNFULLMÄKTIGEMÅL

Alla barn har rätt till bra boendemiljöer och att inte leva i ekonomisk utsatthet

Ingår inte i nämndens uppdrag.

KOMMUNFULLMÄKTIGEMÅL

Örebro ska vara narkotikafritt och konsumtionen av andra beroendeframkallande medel ska minska

Ett aktivt arbete pågår kontinuerligt med att narkotikapreparat hanteras och förvaras på ett säkert sätt.

KOMMUNFULLMÄKTIGEMÅL

Örebro kommun har en nollvision mot hemlöshet

Samverkan sker med aktuella aktörer utifrån behov av till exempel korttidsplats när individen inte har något hem.

Inriktning/ar som nämnden omhändertagit inom målområdet:

- Bemanningen inom vård- och omsorgsboenden ska öka.
- Arbetet för att motverka och bryta människors ofrivilliga ensamhet ska stärkas. Örebro kommun ska i samarbete med andra aktörer och med hänsyn till rådande restriktioner hitta nya metoder för människor att mötas.
- Samverkan inom kommunen och med andra aktörer i det trygghetsskapande och socialt förebyggande arbetet ska stärkas i hela Örebro kommun.
- Örebro kommun har ett strukturerat arbete för förbättrad psykisk hälsa i de verksamheter som möter människor i behov av stöd.
- Identifiera och komplettera insatser och utarbeta kommungemensamma strategier för ökad psykisk hälsa hos grupper med särskilt stor utsatthet av psykisk ohälsa.

4.4 Målområde 4 Örebro skapar livsmiljöer för god livskvalitet

4.4.1 Sammanfattande analys av bidraget till utveckling inom målområde 4

Positiva iakttagelser	Förbättringsområden
<ul style="list-style-type: none"> Kompetensutvecklingssatsningar så som Äldreomsorgslyftet, specialistsjuksköterskeutbildning, vårdbiträdeslyftet, undersköterskelyftet, YH-specialistutbildningar inom område demens, palliativ vård och psykisk hälsa. 	<ul style="list-style-type: none"> Behovet kring ensamhetsproblematiken är större än vad verksamheterna kan tillgodose Utbildningsskuld som konsekvens av inställda utbildningar.

Måluppfyllelse för indikatorer

Indikatorer inom målområde 4	Utfall 2019	Utfall 2020	Utfall 2021	Målvärde 2021
Brukarbedömning särskilt boende äldreomsorg - trygghet	88 %	88%	-- ¹	Öka
Brukarbedömning särskilt boende äldreomsorg – besvärar ofta av ensamhet	19 %	25%	-- ¹	Minska
Brukarbedömning särskilt boende äldreomsorg – maten	73 %	71%	-- ¹	80 %

¹Brukarbedömning har inte genomförts under 2021. Nästkommande brukarbedömning kommer genomföras 2022.

4.4.2 Beskrivning av bidrag till Kommunfullmäktiges mål och inriktningar

KOMMUNFULLMÄKTIGEMÅL

Örebro kommuns boende- och livsmiljöer ska vara hälsosamma, trygga, säkra och skapa förutsättningar för jämlika uppväxtvillkor samt möjliggöra för kommunens invånare att leva ett gott liv oavsett var man bor

KOMMUNFULLMÄKTIGEMÅL

Örebro ska vara en sammanhållen stad med stadsdelar som kompletterar varandra och där vi aktivt arbetar för att minska barriärer

KOMMUNFULLMÄKTIGEMÅL

I ett växande Örebro motsvarar bostadsbyggandet, verksamheter och samhällsfastigheter befolkningsökningen och näringslivets behov

Ombyggnationen av Askenäs vård- och omsorgsboende har på grund av pandemin blivit framskjuten 6 månader och beräknas påbörjas i april 2022. Ombyggnationen syftar till att modernisera och anpassa boendet till nya arbetssätt och nya behov.

Det nya vård- och omsorgsboendet Kornellen i Bettorp beräknas tas i drift i februari 2022. Boendet kommer även inhysa hemvård samt LSS-boende.

Under pandemin har det i perioder funnits osäkerhet och ibland rädsla inför att flytta in på ett vård- och omsorgsboende utifrån smittorisk. Under pandemin har det periodvis

varit få ansökningar vilket har lett till att de var cirka 100 tomma lägenheter. Vid anvisning platser har den sökande i vissa fall tackat nej. I takt med vaccinering för de äldre har behovet förändrats och fler söker idag plats på vård- och omsorgsboende och korttid. Det kan vara så att många personer, trots behov av utökad hjälp, inte sökte hjälpen utifrån rädsla för smitta, vilket nu lett till ett uppdämt behov av både korttid och boende. Många kan ha valt att klara sig i hemmet istället för att söka hjälp och nu när samhället öppnat upp mer och äldre blivit vaccinerade ökar då behovet kraftigt. Statistik visar också på en underödlighet på vård och omsorgsboende vilket lett till att färre platser har anvisats.

Sedan våren 2021 har platsläget därav varit väldigt ansträngt. Bristen på permanenta platser, främst inom demensvård har lett till att korttidsplatserna fyllts. En konsekvens har då blivit att många utskrivningsklara inte kunnat lämna slutenvården. Förvaltningen har på olika sätt ställt om platser för att kunna möta behovet av korttidsplatser och på så sätt avlasta slutenvården och tillgodose behov. Det har ställt stora krav på verksamheterna både vad gäller omställningsarbete och även bemanning. Vid slutet av året har kön kunnat minskas till följd av stor flexibilitet och gott samarbete i verksamheterna.

Nämndens åtagande:

- *Personerna inom Vårdboendenämndens verksamheter ska känna sig trygga och upplevelsen av ensamhet ska minska. (se. målområde 4.3)*

KOMMUNFULLMÄKTIGEMÅL

Örebro kommun upplevs som en attraktiv plats som lockar allt fler med efterfrågad kompetens

För att möta personer i olika behovssituationer som ständigt förändras behöver medarbetare kontinuerlig kompetensutveckling.

Statsbidraget äldreomsorgslyftet som beslutades i maj 2020 är reviderat inför 2021 och förvaltningen har tillsammans med Förvaltningen för utbildning, försörjning och arbete, FUF, tagit fram ett utbildningskoncept för dels anställda, redan utbildade undersköterskor, samt för utbildade vikarier som visat intresse för en anställning inom kommunen.

Bidraget har gett möjlighet att utbilda 168 medarbetare på betald arbetstid. Följande utbildningar har genomförts under året:

- Vårdbiträdeslyftet
- Undersköterskelyftet
- YH-specialistundersköterskeutbildning (inriktning demens, palliativ vård och psykiatri)
- Validering till undersköterska

De som utbildas erbjuds en tillsvidareanställning på heltid i enlighet med förvaltningens strategi för heltidsarbete.

Under den pågående pandemin har flera utbildningar inte varit möjliga att genomföra vilket kan medföra att medarbetares förutsättningar att ge den bästa vården och omsorgen minskar. Det är därför viktigt att göra en omstart och i möjligaste mån genomföra utbildningar och kompetensutvecklingsinsatser för att säkra en god kvalitet på vården och omsorgen.

KOMMUNFULLMÄKTIGEMÅL

Fortsätta utveckla och genomföra insatser för att underlätta för ett hållbart resande med klimatsmarta, utrymmessnåla och kapacitetsstarka trafikslag

Arbete med detta har inte prioriterats under året på grund av pandemin.

KOMMUNFULLMÄKTIGEMÅL

Örebro kommun ska präglas av platser som främjar skapande, rörelse, god folkhälsa och som stimulerar möten mellan människor

Pandemin har begränsat nämndens arbete utifrån målet. Samverkan med vissa civila aktörer har därför minskat samt för besök av volontärer vid vård- och omsorgsboende och även i enskilda hem.

Under sommaren har olika typer av evenemang genomförts utomhus utifrån gällande riktlinjer men med fokus att genomföra aktiviteter på ett smittsäkert sätt. Utomhusaktiviteter såsom utegympa och promenadgrupper, har skapats och genomförts för social gemenskap, frisk luft och fysisk aktivitet.

Inom ramen för mat, måltider och nutrition har många aktiviteter skett under året. Bland annat har utbildningar fortsatt skett till ombuden, arbete för att förbättra mat, måltider och nutrition på förvaltningens korttidsenheter har initierats med första utgångspunkt vid Tullhuset. Kontinuerliga träffar har genomförts med samtliga enhetschefer för korttidsvårdsenheter samt verksamhetschefer och dietist i syfte att ge verksamhetscheferna stöd i att utveckla arbetet utifrån enheternas olika behov.

Studiecirkelmaterial har tagits fram, uppdatering av webbutbildning Mat, måltid och nutrition samt föreläsningar och råd stöd i mat, måltid och nutritionsfrågor. Under året har också genom dietist i förvaltningen implementering skett av den överenskommelse för nutritionsbehandling som beslutades mellan länets kommuner och Region Örebro län 2021. Ansvarsfördelningen syftar till en mer patientsäker och mer nära vård. Överenskommelsen börjar gälla 2022. Förvaltningens dietist disputerade vid Örebro universitet under året med avhandlingen Nutritional status in a functional perspective.

Inriktning/ar som nämnden omhändertagit inom målområdet:

- Vidareutveckla metoder och arbetssätt för jämlika livsmiljöer i Örebro kommun.
- Utveckla den gemensamma bilden av platsen Örebro och vad som är Örebros framgångsfaktorer.

4.5 Målområde 5 Ett klimatpositivt Örebro med friska ekosystem och god biologisk mångfald

4.5.1 Sammanfattande analys av bidraget till utveckling inom målområde 5

Positiva iakttagelser	Förbättringsområden
<ul style="list-style-type: none"> Ny- och omtag för arbete med hållbar mat och hållbar utveckling. 	<ul style="list-style-type: none"> Arbetet med klimatbelastning har inte prioriterats under pandemin.

Måluppfyllelse för indikatorer

Indikatorer inom målområde 5	Utfall 2019	Utfall 2020	Utfall 2021	Målvärde 2021
Andel matsvinn	17,3 %	-- ¹	-- ¹	12 %
Andel inköpta ekologiska livsmedel (andel i kr)	58,18 % ²	50,81 %	-- ²	75 %

¹ Mätningen har uteblivit pga. pandemin.

² Underlag har inte kunnat kvalitetssäkras så utfall kan ej uppges.

4.5.2 Beskrivning av bidrag till Kommunfullmäktiges mål och inriktningar

KOMMUNFULLMÄKTIGEMÅL

Örebro kommun ska arbeta för att klimatbelastningen per person i Örebro ska vara på en nivå, som om den tillämpas globalt, inte äventyrar jordens klimat

Som en del i att kompetensutveckla förvaltningens chefer har hållbarhetsstrateg deltagit vid ledarforum för att berätta om programmet för hållbarutveckling.

Förvaltningen har påbörjat ett ny- och omtag för hållbar mat och hållbar utveckling har initierats inom förvaltningen under våren. Arbetsgruppen som är förvaltningsövergripande har breddat sitt uppdrag från att tidigare haft fokus på "Klimatsmart mat" till att nu innehålla fler strategiska delar för en hållbar utveckling. Här ingår representanter från samtliga verksamhetsområden samt övergripande funktioner i förvaltningen som dietist och administrativ samordnare samt representanter från Måltidsenheten. Arbetsgruppen har sammanställt och skickat ut 'smarta tips' till enhetschefer kring hållbar utveckling. För konkretisering av förvaltningens mål inväntas en övergripande klimatstrategi. Fortsatt sker uppföljningar av andelen inköp av ekologiska livsmedel inom dagverksamheter och vård- och omsorgsboende. Matsvinnsmätningar har pausats under pandemin och planeras återinföras men på ett annat sätt.

KOMMUNFULLMÄKTIGEMÅL

Örebro kommun ska fortsätta öka tillförseln av ny förnybar energi, utveckla energieffektiviseringsåtgärder samt öka andelen förnybar energi som används, med syfte att minska såväl kostnad som klimatpåverkan

Ingår inte i nämndens uppdrag.

KOMMUNFULLMÄKTIGEMÅL

Örebro kommuns vattenförekomster ska uppnå god status och dricksvattenresurserna ska vara långsiktigt tryggade

Nämnden arbetar bland annat med fastställd rutin gällande hantering läkemedelsrester.

KOMMUNFULLMÄKTIGEMÅL

Örebro kommun ska binda samman kommunens grönstruktur samt värna om och bidra till ökning av biologisk mångfald och ekosystemtjänster

Ingår inte i nämndens uppdrag.

KOMMUNFULLMÄKTIGEMÅL

Avfallet i Örebro kommun ska minska till mängd och farlighet samtidigt som återvinningen ska öka

Verksamheten gör mätningar av matsvinn men i samband med sjukdom är det svårt att beräkna åtgången på mat vilket kan komma att ge effekt på mätningarna. Under året har ingen mätning gjorts på grund av pandemin.

KOMMUNFULLMÄKTIGEMÅL

Örebro kommun ska arbeta för att ha miljömässig och organisatorisk motståndskraft för extrema väderhändelser och ett förändrat klimat

Sedan värmeböljan 2018 har nämnden arbetat aktivt med informationsinsatser och rutiner kopplat till värmebölja. Under pandemin och den bitvis varma sommaren krävdes ytterligare åtgärder. Folkhälsomyndigheten kom ut med riktlinjer för värmebölja i kombination med pandemi och utifrån det har verksamheten arbetat med extra åtgärder i form av informationsinsatser och beredskap samt revidering av rutin. Rutiner är väl förankrade och används i verksamheterna.

Förvaltningen har dock inte kommit till rätta med de verksamheter som under varma perioder har alltför höga inomhustemperaturer. Åtgärder som förvaltningen kan vidta har vidtagits men ytterliga krävs av fastighetsägare för att komma till rätta med problemet.

Inriktning/ar som nämnden omhändertagit inom målområdet:

- Jämfört med år 2000 ska klimatbelastningen minska med 40 procent per invånare för det geografiska området Örebro kommun, samt minska med 80 procent per invånare för Örebro kommunkoncern.
- Arbeta med att brett implementera programmet för hållbar utveckling, klimatanpassningsplanen och avfallsplanen.
- Utveckla kommunens arbete med att uppmuntra och möjliggöra för en hållbar livsstil hos kommuninvånarna.
- Fortsätta arbetet med att förbättra utsorteringen av avfall.

4.6 Målområde 6 Hållbara och resurseffektiva Örebro

4.6.1 Sammanfattande analys av bidraget till utveckling inom målområde 6

Positiva iakttagelser	Förbättringsområden
<ul style="list-style-type: none"> Negativ budgetavvikelse beror på total nivå i sin helhet på effekter av covid-19 samt ansträngt bemanningsläge. Utökat nämndövergripande samarbete. Hög beläggningsgrad. Bemanningshandbok antagen. Arbete med heltidsresan pågår och flera medarbetare har erbjudits att gå upp till heltid. 	<ul style="list-style-type: none"> Översyn av intern resursfördelningsmodell för att bättre anpassa till behoven. Utmaningar kopplade till framtidens kompetensförsörjning

Måluppfyllelse för indikatorer

Indikatorer inom målområde 6	Utfall 2019	Utfall 2020	Utfall 2021	Målvärde 2021
Ekonomisk ramavvikelse, mnkr	5,7	-17,1 ¹⁾	-3,1 ²⁾	Ekonomi i balans
Kostnad per boendedygn	1 834	1 991 ³⁾	2 020 ⁴⁾	Pris 2021
Beläggningsgrad på platser för korttidsvård	107 %	83 %	101 %	I nivå med mål i intern ersättningsmodell
Beläggningsgrad för permanenta platser ⁵⁾	96 %	98 %	97 %	I nivå med mål i intern ersättningsmodell
Andel undersköterskor av omvårdnadspersonal	K 91,0 % M 87,3 % 90,6 %	K 89,4 % M 82,3 % 88,7 %	K 88,8 % M 79,9 % 87,8 %	> 90%
Andel heltidsanställda av omvårdnadspersonal	K 29,8 % M 44,2 % 31,3 %	K 32 % M 38,3 % 32,7 %	K 39,7 % M 45,7 % 40,4 %	Öka
Andel enheter med HME-värde på minst 78	64 %	66%	82 %	100 %
Sjukfrånvaro i % av arbetstid	K 7,8 % M 4,9 % 7,4 %	K 9,4 % M 5,6 % 8,9 %	K 8 % M 5,5 % 7,69 %	Minska
Korttidssjukfrånvaro dagar/anställd, dag 1-14	K 8,6 M 8,2 8,8	K 13,4 M 12,6 13,3	K 11,4 M 11,4 11,43	< 8
Andel chefer 10-30 medarbetare	58 %	55 %	43 %	Öka
Antal genderbudgetanalyser från föregående år som lett till beslut om förändringar i verksamhet eller arbetssätt (totala antalet utförda genderbudgetanalyser)	0(0)	0(1)	0 (0)	Följemått
Kommentarer till indikatorernas utfall				

¹⁾ Exklusive beräknade effekter av covid-19, 3,3 mnkr.

²⁾ Exklusive beräknade effekter av covid-19, 2,1 mnkr.

³⁾ Exklusive covid-19 effekter 1 913 kr.

⁴⁾ Exklusive covid-19 effekter 1 966 kr.

⁵⁾ I de fall ett boende enbart har permanenta platser och dessa tidvis nyttjas som korttidsvård återfinns även denna beläggning i beläggningsgrad för permanenta platser.

4.6.2 Beskrivning av bidrag till Kommunfullmäktiges mål och inriktningar

KOMMUNFULLMÄKTIGEMÅL

Nämnder och styrelser i kommunen ska säkerställa hög budgetföljsamhet

Verksamheterna inom Vårdboendenämnden arbetar aktivt med att hålla en budget i balans vilket visar sig i det ekonomiska utfallet. Personalkostnaderna står för cirka 85 % av kostnaderna, så bemanningsplanering är av största vikt för att kunna hålla budget i balans. Under hösten har samtliga chefer erbjudits en utbildning i bemanningsekonomi vilket även är en del i arbetet med heltid som norm.

KOMMUNFULLMÄKTIGEMÅL

Örebro kommun ska ha en långsiktig och hållbar ekonomi, där varje nämnd och dess verksamheter bidrar till en god ekonomisk hushållning av kommunens resurser

Under våren har ett samarbete utvecklats mellan regionen, vård- och omsorg samt myndighetsverksamheten gällande korttidsplatser och boendeplatser för att skapa bra förutsättningar för hemgång. Tanken är att det ska leda till en ökad förståelse som kan bygga kvalité och bättre nyttjande av platser. Samarbetet med hemvården har förbättrats men behöver fortsätta utvecklas. Inga effekter har mätts utifrån detta men upplevelsen är att förståelsen har ökat mellan verksamheterna.

Nämndens åtagande:

- *Uppföljning och eventuell revidering av nämndens interna resursfördelningsmodell utifrån extra resurser för att öka bemanning och utifrån jämlik vård och omsorg. (Se kap. 4.3)*

KOMMUNFULLMÄKTIGEMÅL

Örebro kommun ska arbeta nämndövergripande för att nå högsta möjliga resursnytta

Pandemin har lagt grunden för en utveckling av samarbetsformer mellan framförallt Hemvårdsnämnden och Vårdboendenämnden.

Vaccinationsarbetet har under året samordnats mellan Vårdboendenämnden, Hemvårdsnämnden och Funktionsstödsnämnden vilket ledde till en effektivisering och förenkling gällande samordningsprocessen samt vaccinationsförförandet. Alla medborgare inom nämnderna som omfattats av fastställd prioriteringsordning har kunnat vaccinerats om önskvärt.

Under pandemin har medarbetare fördelats mellan Hemvårdsnämnden och Vårdboendenämnden utifrån enheternas aktuella behov av resurser vilket bidragit till ett effektivare resursutnyttjande samt upprätthållit patientsäkerheten för den enskilde individen.

Gällande den antigenest-pilot som utfördes under våren skedde ett samarbete mellan Vårdboendenämnden, Hemvårdsnämnden samt Region Örebro län. Arbetet kunde genomföras tack vara att förebyggande verksamheten kunde bidra med resurser vid antigenestning av medarbetare i samband med smittutbrott på vård- och omsorgsboende och hemvården.

Ett stort nämndövergripande samarbete har skett inom Örebro kommun gällande Centrallagret för basalhygien- och skyddsutrustning som tillhandahållit material till alla nämnders verksamheter utifrån gällande riktlinjer samt behov. Vård och omsorgsförvaltningen har bidragit med stor andel resurser i detta samarbete, både lagerchef, beställarfunktionen, akutlager samt specialkompetens. Det nämndövergripande samarbetet har gjort att material kunnat levereras till centrallagret vilket gjort att medarbetare haft tillgång till utrustning inom kommunens verksamheter. Detta har bidragit till att säkerställa patientsäkerheten samt medarbetares arbetsmiljö.

Sedan första januari tillhör Förvaltningen för sociala insatsers hemsjukvårdsenhet vård- och omsorgsförvaltningen, vilket lett till stora samordningsvinster mellan nämnderna.

Vidare pågår ett samarbete mellan Hemvårdsnämnden och Vårdboendenämnden gällande samutnyttjande av lokaler. En hemvårdsenhet har flyttat in i lokal på Karlslundsgården. Ytterligare en hemvårdsenhet planerar flytta in i Kornellen i början på 2022.

KOMMUNFULLMÄKTIGEMÅL

Vid fördelningen av de ekonomiska medlen i kommunkoncernens olika verksamheter ska jämställdhet beaktas

Genusbudgetanalys har genomförts kopplat till ensamhet och huruvida kvinnor eller män upplever ensamhet i stor utsträckning. Resultatet visar på marginella skillnader mellan den upplevda ensamheten mellan kvinnor och män där kvinnor upplever en ngt högra känsla av ensamhet. Gemensamt är avsaknad av goda nära relationer, språk och givande aktiviteter. Detta kommer följas upp under 2022 med en ny enkät.

KOMMUNFULLMÄKTIGEMÅL

Som attraktiv arbetsgivare ska Örebro kommun rekrytera, utveckla och behålla kompetenta och engagerade medarbetare för att utveckla kommunens verksamheter

Nämndens åtagande:

- *Säkerställa förvaltningens möjlighet att rekrytera rätt kompetens och upprätthålla kompetensen hos medarbetarna.*
- *Nämnden ska arbeta med bemanningsekonomi och eftersträva heltid som norm genom olika samarbetsformer.*

Förvaltningen har under de senaste åren sätt att det varit en omsättning av medarbetare, främst sjuksköterskor, enhetschefer och omvårdnadspersonal. Förvaltningen har jobbat med rekryteringsfrågor både innan och under pandemin för att säkra kompetensen och upprätthålla en god arbetsmiljö. Ett utvecklingsområde är att arbeta med kompetensförsörjning på ett långsiktigt plan.

För att öka attraktiviteten som arbetsgivare och för att säkra framtida behov av kompetens vill förvaltningen erbjuda möjlighet till betald vidare utbildning på arbetstid för sjuksköterskor samt omvårdnadspersonal. Ett arbete som behöver göras är att arbeta vidare med möjligheten för att differentiera och implementera nya yrkeskategorier i förvaltningen som serviceassistenter och/eller vårdbiträden.

Att rekrytera och behålla sjuksköterskor är en stor utmaning som förvaltningen delar med andra vårdgivare. Vård och omsorgsförvaltningen har behov av

specialistutbildade sjuksköterskor inom framförallt Vård av äldre och distriktssjuksköterska, men även inom psykiatri och barn (HSE). Vård och omsorg konkurrerar om arbetskraften med bland annat Region Örebro Län, och där har betald vidareutbildning funnits sedan flera år tillbaka. Att få möjlighet att studera med bibehållen lön på arbetstid är något som flera av vård och omsorgs sjuksköterskor lyft och som cheferna har sett varit nödvändigt för att behålla och rekrytera sjuksköterskor, ett led i att vara en attraktiv arbetsgivare. Under våren har 12 sjuksköterskor, 7 från hemsjukvården och 5 från vård- och omsorgsboende antagits till specialistjuksköterskeutbildningar där de kommer få studera med bibehållen lön. Flera av sjuksköterskorna studerar på helfart och några läser på halvfart. De påbörjade sin utbildning v 35 och de som studerar på helfart beräknas vara klara under senhösten 2022. Möjligheten till betald vidareutbildning ses som mycket positivt av medarbetare och chefer. Denna möjlighet är också något som påtalas vid rekrytering.

Då det finns ett stort behov av omvårdnadspersonal inom Vård- och omsorgsförvaltningen sker rekrytering kontinuerligt. Vård- och omsorgsverksamheterna har en utmaning att attrahera medarbetare med rätt kompetens och insatser behöver därmed göras. Genom satsningen Äldreomsorgslyftet (se 4.4.2) kan förvaltningen erbjuda utbildad omvårdnadspersonal att studera på betald arbetstid. Inom ramen för äldreomsorgslyftet erbjuds även undersköterskor möjlighet både till vidareutbildning och uppdatering av kunskaper inom yrkesområdet. Utvecklingen går mot en reglering av undersköterskeyrket och för att möta de nya kompetenskrav som Socialstyrelsen tagit fram för undersköterskor ses utbildningen som ett första steg för att möta kraven. Detta gör att nämnden nu kan genomföra utbildningsinsatser som ett steg i att säkra kompetensförsörjningen.

Under 2021 har det pågått insatser för att utbilda ytterligare språkbud i verksamheterna men framförallt att bygga upp en organisationsstruktur för att ta tillvara på och kvalitetssäkra kompetensen och arbetet framåt för språkbuden. Att skapa språkutvecklande och språkstödande arbetsplatser är viktigt för framtidens kompetensförsörjningsutmaningar. Här behöver vi även arbeta vidare med fler stödjande språkinsatser, där ett arbete har påbörjats inom ramen för äldreomsorgslyftet och arbetsutskottet kompetens. Alla vård och omsorgsboenden ska ha minst ett utbildat språkbud som tillsammans med enhetschef arbetar för en positiv språkutveckling på jobbet.

Pandemin har påverkat genomförande och utbildningsmöjligheter inom vård och omsorg. Första halvåret har digitala utbildningar genomförts där det varit möjligt. Förflyttningsutbildningar har genomförts enligt plan med anpassningar. Utifrån förändrade restriktioner planeras ett antal utbildningar som kräver fysisk närvaro kunna genomföras under hösten i enlighet med kommunens riktlinje under pandemin.

Under våren genomfördes en riskanalys gällande kvalitetssäkring av kompetens vid inställda eller förändrade utbildningsformer. Flera aktivitetssteg har identifierats där utveckling behövs för att förbättra processen med att kartlägga kompetensbehov och besluta om vilka utbildningssatsningar som ska prioriteras och genomföras.

Inom vård och omsorgsförvaltningen pågår ett arbete för att utöka antalet heltidsanställningar. Som en del i heltidsresan har Bemanningshandboken antagits under våren som ett stöd för enhetschefer i deras fortsatta arbete för att öka antalet heltidsanställningar. Utifrån heltidsresan och den enkät som genomförts, har chefer påbörjat arbetet med att höja de medarbetares sysselsättningsgrad som vill arbeta

heltid². Andel heltidsanställda omvårdnadspersonal har ökat under de senaste två åren (se tabell målområde 6). Under hösten har samtliga chefer erbjudits en utbildning i bemanningsekonomi vilket även är en del i arbetet med heltid som norm.

Inriktning/ar som nämnden omhändertagit inom målområdet:

- Verka för mer närproducerade livsmedel via upphandling, i enlighet med klimatstrategin.
- Implementera, förankra och följa upp kommunens nya riktlinjer för personalomställning.
- Örebro kommun ska arbeta nämndövergripande för att nå högsta möjliga resursnytta.
- Genom metodutveckling säkra välfärdens kvalitet i tider av demografisk förändring under de kommande åren.
- Utvärdera kommunens krishantering med anledning av Coronapandemin.
- Utveckla principer för ekonomistyrning som skapar incitament för kostnadsmedvetenhet, förnyelse och effektivitet med kommunens medel.

² Enkäten skickades till 1201 deltidsanställda. Av 723 svarande angav 46% att de vill arbeta heltid. Detta skulle innebära en utökning med 56,2 årsarbetare inom förvaltningen (Hemvårdsnämnden 11,2 årsarbetare, Vårdboendenämnden 45 årsarbetare)

5 Analysunderlag – ekonomi.

5.1 Årets resultat – ekonomi

Vårdboendennämnd totalt	Budget	Utfall	Bud-Utf	Bud-Utf	Bud-Utf	Bud-Utf
	2021	2021	2021	2021	2020	2020
mnkr	mnkr	mnkr	mnkr avvikelse	% avvikelse	mnkr avvikelse	% avvikelse
Vård- och omsorgsboende						
Vobo gemensamt ¹⁾	-22,6	-22,5	0,0	0%	-3,7	-17%
Vobo väster ²⁾	0,0	-2,1	-2,1		-5,3	
Vobo sydväst ²⁾	0,0	-0,5	-0,5		0,6	
Vobo öster ²⁾	0,0	-2,7	-2,7		-12,3	
Totalt vård- och omsorgsboende	-22,6	-27,8	-5,3	-23%	-20,7	-95%
Övergripande verksamhet						
Förvaltningsgemensamt	-6,4	-5,8	0,6	9%	1,7	39%
Företagshälsövård och friskvård	-3,0	-2,6	0,4	15%	1,3	34%
Totalt övergripande verksamhet	-9,3	-8,3	1,0	11%	3,0	37%
Politisk verksamhet						
Vårdboendennämnd	-0,9	-0,9	0,0	-1%	0,2	17%
Planeringsreserv	-1,2	0,0	1,2	100%	0,4	-100%
Totalt politisk verksamhet	-2,1	-0,9	1,2	55%	0,5	41%
Ankomstreg leverantörsfakturer	0,0	0,0	0,0		0,0	
Totalt Vårdboendennämnd	-34,0	-37,1	-3,1	-9%	-17,1	-55%
Varav intraprenader	0,0	5,3	5,3		5,5	
Totalt Vårdboendennämnd exkl intraprenader	-34,0	-42,4	-8,4	-25%	-22,6	-73%
Ingående ackumulerat resultat intraprenader 2021 ³⁾						14,0
Ianspråktagande ack resultat 2021						-0,3
Nya underskott 2021						0,0
Nya överskott 2021						5,6
Utgående ackumulerat resultat intraprenader 2021 ^{3,4)}						19,4
Avvikelse inklusive ianspråktagande av ack resultat intraprenader						
Årets avvikelse exkl. intraprenader						-8,4
Årets avvikelse intraprenader (dvs nya över- och eller nya underskott 2021)						5,6
Justerad avvikelse inkl intraprenadernas över- underskott som härrör från 2021						-2,8

1) Delvis intäktsfinansiering via intern ersättningsmodell

2) Intäktsfinansiering via intern ersättningsmodell. Budget på helår = 0 tkr.

Se även Bilaga 3. Utfall per enhet där intäkter och kostnader jämförs på enhetsnivå.

3) Se även Bilaga 8. Justering av intraprenadernas resultat med anledning av covid-19.

4) Regelverket för intraprenader innefattar att max 7 % av total årsbudget (total beläggningsersättning för intäktsfinansierad verksamhet) får föras mellan åren. Detta beräknas för intraprenaderna inom Vårdboendennämnden innebära att 5 901 tkr av totalt ackumulerat resultat exklusive covid-19 effekter inte beräknas få föras över till 2022.

Vårdboendennämnden	UTFALL 2021					
	mnkr	Budgetavvikelse 2021	Statsbidrag och tilläggsanslag covid-19 ¹⁾	Beräknade mer-kostnader covid-19	Minskad beläggningsersättning ²⁾	Budgetavvikelse exkl covid-19 2021
Vobo gemensamt	0,0	0,0	0,0	0,0	0,0	0,0
Vobo väster	-2,1	6,3	-7,1	-0,1	-1,1	-1,1
Vobo sydväst	-0,5	5,2	-6,0	-0,1	0,4	0,4
Vobo öster	-2,7	8,6	-10,1	-2,1	0,8	0,8
Övrigt	2,2	0,4	-0,2	0,0	1,9	1,9
Totalt Vårdboendennämnden	-3,1	20,5	-23,4	-2,2	2,1	
	FÖRÄNDRING UTFALL 2020 OCH 2021					
Budgetavvikelse 2020	-17,1	38,4	-36,1	-22,7	3,3	
Förändring 2021 - 2020	14,1	-17,9	12,7	20,5	-1,2	

1) I utfall 2021 återfinns intern ersättning kopplat till extra tilläggsanslag motsvarande 2,2 mnkr.

2) Beräknad minskad beläggningsersättning per enhet under perioden jan-augusti 2021 med avdrag för beräknade rörliga kostnader till exempel kost, inkontinens- och sårvårdsmaterial.

Utfallet 2021 visar på en negativ avvikelse mot budget på -3,1 mnkr inklusive intraprenadernas avvikelse och -8,4 mnkr exklusive intraprenadernas avvikelse. I utfallet ingår beräknad ekonomisk effekt av covid-19 till en negativ effekt på -5,1 mnkr, vilket ger en positiv budgetavvikelse exklusive covid-19 effekter på 2,1 mnkr, se tabell till vänster.

Inom Vårdboendennämnden är det sju vård- och omsorgsboenden som bedrivs som intraprenad och totalt sett uppgår den positiva budgetavvikelsen för intraprenaderna till 5,3 mnkr (6,5 mnkr exklusive covid-19 effekter) för 2021.

Under året har vård- och omsorgsförvaltningen tagit del av statsbidrag, både för att täcka ökade kostnader kopplat till pandemin och övriga statsbidrag, bland annat statsbidrag för att motverka ensamhet bland äldre och för ökad kvalitet i vården och omsorgen om personer med demenssjukdom, statsbidrag inom välfärdsteknik, statsbidrag för ett

hållbart arbetsliv och stimulansmedel psykisk hälsa. Därutöver har verksamheten fått del av de utvecklingsmedel som programnämnden avsatt för vård och omsorg. Se även bilaga 11 Sammanställning statsbidrag och kvalitetsmedel från Programnämnd social välfärd. Utöver dessa statsbidrag har Äldreomsorgslyftet bidragit till kompetens-utvecklingsinsatser.

Vårdboendenämnden har under 2021 arbetat med bemanningsplanering samt att se över vissa inköpsslag i syfte att minska kostnaderna och samtidigt upprätthålla kvalitén, se mer under kapitel 5.1.2 Effektivisering. De enheter som under året riskerat underskott, exklusive effekter av covid-19, har arbetat aktivt med åtgärdsplaner för att reducera underskottet och nå en budget i balans, men på grund av den rådande pandemin har detta arbete till viss del fått stå tillbaka.

Nämndens planeringsreserv³ uppgår till 1,2 mnkr och under 2021 har medlen inte nyttjats. Planen var att två vård- och omsorgsboenden skulle ha HBTQ-diplomerats under 2022, men på grund av att upphandlad utbildning saknats har detta inte genomförts.

Vårdboendenämnden har ett tilldelat anslag för inventarieinvesteringar som uppgår till 2,6 mnkr och under 2021 har 1,9 mnkr av anslaget nyttjats.

5.1.1 Effekter av coronapandemin

Vårdboendenämnden	UTFALL 2021								
	Budget- avvikelse helår 2021	Total effekt covid-19	Varav stats- bidrag ¹⁾	Varav tillfälligt tilläggs- anslag ²⁾	Varav personal- kostnader ³⁾	Varav skydds- utrustning	Varav övriga kostnader ⁴⁾	Varav strukturell påverkan ⁵⁾	Budget- avvikelse helår 2021 exkl covid- effekter
Vobo gemensamt	0,0	0,0	0,0	0,0	0,0	0,0	0,0	0,0	0,0
Vobo väster	-2,1	-0,9	5,7	0,6	-3,7	-3,3	-0,1	-0,1	-1,1
Vobo sydväst	-0,5	-0,9	4,6	0,6	-3,5	-2,4	0,0	-0,1	0,4
Vobo öster	-2,7	-3,6	7,6	1,0	-5,0	-4,0	-1,1	-2,1	0,8
Övrigt	2,2	0,3	0,4	0,0	0,0	0,0	-0,1	0,0	1,9
Totalt	-3,1	-5,1	18,3	2,2	-12,3	-9,7	-1,4	-2,2	2,1

1) Bokförda statsbidrag inklusive beräknad ersättning från Ks gällande central lagerhantering, 0,4 mnkr.

2) Tillfälligt tilläggsanslag under 2021 som nyttjats till att täcka kostnader för skyddsutrustning.

3) Inklusive beräknade ökade kostnader för sjukfrånvaro.

4) Huvuddelen är kostnader för hyrsjuksköterska.

5) Beräknad minskad beläggningsersättning per enhet under 2021 med avdrag för beräknade rörliga kostnader till exempel kost, inkontinens- och sårvårdsmaterial.

Av tabellen ovan framgår att den beräknade effekten av covid-19 är -5,1 mnkr. Verksamheten har haft högre personalkostnader för korttidsjukfrånvaro och kohortvård⁴. Även screening av hyresgäster och medarbetare samt vaccination av hyresgäster har krävt extra personalresurser. Totalt sett har cirka 3 650 doser vaccin hanterats av sjuksköterskor inom Vårdboendenämnden under 2021. Kostnaderna för skyddsutrustning och basal hygienutrustning har varit fortsatt höga både kopplat till högre volym och högre priser. Övriga kostnader avser till största delen inköp av hyrsjuksköterska där merparten avser korttidsvården på Tullhuset. Den strukturella påverkan avser minskad beläggning under de två första tertialen kopplat till pandemin. Beräkningen grundar sig på 380 dygn på permanent plats samt 817 korttidsdygn på covid-avdelningarna på Tullhuset. Från och med mars har det inte varit någon påverkan på beläggningsersättningen vad gäller permanenta platser och från och med slutet av juli inte heller på korttidsplatser.

³ Planeringsreserven är nämndens verktyg för att möjliggöra politiska prioriteringar under året.

⁴ Med kohortvård menas att patienter som exponerats för smitta och patienter med symtom skiljs från de övriga patienterna och vårdas separat med särskild avdelad personal. Kohortvård ska tillämpas hela dygnet för att vara effektivt.

Nämnden har till stor del fått ersättning i form av statsbidrag, intern ersättning för central lagerhantering och tillfälligt tilläggsanslag men detta täcker inte samtliga kostnader och intäktsbortfall. Totala effekter av pandemin går dock inte att beräkna då den negativa påverkan på verksamheternas möjlighet till exempelvis utvecklingsarbete och kompetensutveckling varit mycket begränsad samt att belastningen på personalen tidvis varit mycket hög.

Vårdbodenämnden 2021	Bokförda statsbidrag samt ersättning från Ks covid-19, mnkr
Utfördelat på enhetsnivå	
Högre sjuklönekostnader jan-sep	4,4
Ersättning sjuklön utöver beräknad högre kostnad jan-september 2021	2,0
Ersättning skyddsutrustning jan-april 2021	4,0
Statsbidrag, ansökan Socialstyrelsen december 2020	2,2
Statsbidrag från 2020 bokförda i december 2021	3,9
Ersättning från Ks central lagerhantering	0,4
Ersättning vaccinationer	1,4
Tillfälligt tilläggsanslag 2021	2,2
Totalt	20,5

Statsbidraget för högre sjuklönekostnader som fördelats ut till enheterna uppgår till 6,4 mnkr vilket är vara 0,2 mnkr lägre än beräknad högre sjuklönekostnad som nämnden haft jämfört med januari-februari 2020 respektive mars-december 2019. Totalt sett uppgår bokförda statsbidrag kopplat till covid-19 till 18,3 mnkr (inklusive ersättning från Ks för central lagerhantering, 0,4 mnkr). Nämnden har även nyttjat 2,2 mnkr av ett tillfälligt tilläggsanslag under 2021⁵ till att täcka kostnader för basal hygienutrustning och skyddsutrustning.

5.1.2 Effektivisering

Samtliga enhetschefer har i uppdrag att arbeta med att justera kostnaderna efter tilldelad ersättning. Personalkostnaderna uppgår till cirka 85 % av totala kostnader, så bemanningsplanering är av största vikt för att möjliggöra budget i balans. Under 2021 har samtliga chefer erbjudits en utbildning i bemanningsekonomi och i arbetet med heltid som norm ingår bland annat att utveckla arbetet med schemalagging, planering och samverkan kring personalresurser.

Med anledning av pandemin har arbetet med effektivisering inte varit högsta prioritet, men många enheter har genomfört åtgärder kopplade till inköp och hantering av sårvårdsmaterial, inkontinensmaterial och livsmedel och de flesta enheter redovisar en budget i balans exklusive covid-19 effekter.

Översyn av kostnader avseende inkontinenshjälpmedel

Nedan återfinns exempel på åtgärder:

- Utbildning i syfte att kvalitetssäkra inkontinensvården
- Undersköterskor som är inkontinensombud samverkar med sjuksköterska och arbetar med individanpassning.
- Byte till billigare produkter utan att försämra kvalitén
- Minska lagerhållningen av inkontinensmaterial.
- Förbättrade beställningsrutiner och utsedda personer som hanterar beställningar.

Kostnaden för inkontinensmaterial följs på enhetsnivå per vårddygnet och kan jämföras med ersättning enligt den interna ersättningsmodellen och med andra enheter. Detta möjliggör ett lärande av varandra för att hitta bra lösningar i hur verksamheten kan arbeta effektivt i syfte att hålla kostnaden nere samtidigt som god kvalitet upprätthålls. I dagsläget har effektiviseringsarbetet avseende inkontinenshjälpmedel inte gett någon påvisbar ekonomisk effekt på övergripande nivå och detta beror troligen på generella prisökningar.

Översyn av kostnader avseende sårvårdsmaterial

Nedan återfinns ett antal åtgärder som genomförts på enhetsnivå:

- Flera verksamheter har genomfört sårvårdsutbildningar samt haft besök av företaget som informerat om produkterna.

⁵ Se ärendenummer Hn 288/2021 Justering av budgetram 2021, Hemvårdsnämnden.

- Beställningsansvarig sjuksköterska har i uppdrag att jämföra priser samt kvalitet på omlägningsmaterial.
- Komprimerad lagerhållning håller nere kostnader.
- Kontinuerlig diskussion i sjuksköterskegruppen om kostnader och produktval.

I dagsläget finns ingen möjlighet att följa dessa kostnader specifikt i redovisningen.

Översyn av kostnader avseende livsmedel

I syfte att effektivisera har ett antal åtgärder genomförts på enhetsnivå:

- Enheterna har på olika sätt organiserat hur beställningar ska göras. Det kan handla om att respektive avdelning har en budget för inköp av livsmedel eller att enheterna har certifierade inköpare som tar hänsyn till pris och i möjligaste mån väljer ekologiska alternativ.
- Beställa det som behövs och inte lagerhålla.
- Översyn av rutiner för omvårdnadsmåltider.
- Att följa säsongens frukt och grönsaker håller kostnaderna nere. Om en produkt är väldigt dyr väljs en annan om möjligt.
- Skafferiavtalet möjliggör mindre inköp och därmed mindre svinn och förbättrad ekonomi.
- Sett över så att rätt antal portioner beställs via Måltidsenheten.

Även kostnaden för livsmedel följs per vårddygn och kan jämföras mot tilldelad ersättning enligt den interna ersättningsmodellen och med andra enheter. I dagsläget har effektiviseringsarbetet avseende livsmedel inte gett någon påvisbar ekonomisk effekt på övergripande nivå och detta beror troligen på generella prisökningar.

Kostnader sjuksköterska

Under hösten 2019 införde förvaltningen ett stopp för inköp av hyrsjuksköterska (inköp kan dock ske efter beslut av förvaltningschef). För att hantera inköpsstoppet samt för att skapa en effektiv bemanning av sjuksköterskor arbetar förvaltningen med att se över olika samarbetsformer. Som del i detta var ett utökat gemensamt samarbete för sjuksköterskor under kvällar och helger planerat att träda i kraft under hösten 2020, men detta har på grund av covid-19 och brist på lokal blivit framskjutet till 2022. Under 2021 har bokförda kostnader för hyrsjuksköterska ökat med 1,2 mnkr (47 %) jämfört med 2020. En stor del av ökningen är direkt kopplad till pandemin.

Utveckling av välfärdsteknik

Från och med 2021 finns två verksamhetsutvecklare inom området välfärdsteknik inom förvaltningen och dessa finansieras under 2021-2022 via statsbidrag. För att införande av välfärdsteknik ske ge resultat med kvalitativa vinster i form av trygghet, självständighet och delaktighet och samtidigt få en ekonomisk effekthemtagning ställer det stora krav på verksamheten. Ett medel för att nå uppsatta mål är att ändra eller skapa nya arbetssätt som involverar välfärdsteknik. Det är lockande att se själva tekniska innovationen som lösningen i sig men verkligheten är mer komplex. Verksamhetsutvecklarna inom välfärdsteknik arbetar inom alla steg i förändringsarbetet och stöttar de verksamheter som behöver stöd i implementering av välfärdsteknik.

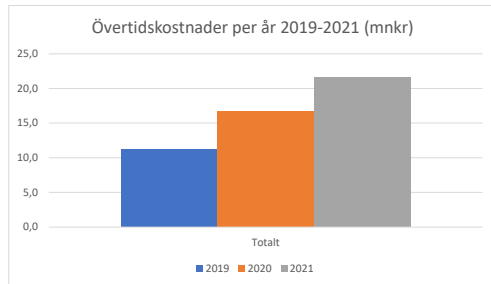
5.2 Enheternas ekonomiska resultat

I bilaga 3 Utfall per enhet framgår resultatet 2021 för respektive enhet.

Beläggningsgraden var totalt sett under 2021 97,1 % (2020, 96,3 %), permanenta platser 97,1 % (2020, 97,8%) och korttidsplatser 100,5 % (2020, 83,0 %). Beläggningen har för

de flesta enheter inte i någon större utsträckning påverkats av pandemin men på Tullhuset som under första halvåret hade en och tidvis två covid-avdelningar var beläggningen tidvis låg på dessa platser. Se även bilagorna 4-6 gällande total beläggningsgrad och per enhet.

Korttidsjukfrånvaron mätt i antal dagar per månadsavlönad personal uppgick under 2021 till 11,4 dagar och har minskat med 1,9 dagar (14 %) per anställd, jämfört med 2020. Jämfört med 2019 har den ökat med 2,6 dagar (30 %) per anställd. Se även bilaga 9 Korttidsjukfrånvaro antal dagar per anställd.



Övertidskostnaderna har ökat kraftigt under 2021 och total kostnad uppgår till 21,6 mnkr vilket är en ökning med 4,9 mnkr (30 %) jämförelsevis med 2020 och i jämförelse med 2019 har kostnaden ökat med 93 %. Ökningen avser samtlig personal inom Vårdboendenämndens verksamhet.

I slutet av 2019 införde förvaltningen stopp för hyrsjuksköterska vilket innebär att alla behov ska prövas och beslut om undantag fattas av förvaltningschef. Uppdraget till verksamheten är att i första hand använda befintliga resurser på ett mer effektivt sätt, till exempel genom ökad samverkan. Under 2021 uppgick bokförd kostnad för hyrsjuksköterska till 3,6 mnkr, att jämföra med 2,4 mnkr 2020. Cirka 33 % av årets kostnader är direkt kopplade till covid-19 (Tullhuset, Klosterbacken och Demenscentrum). Resterande del beror på att Mikaeligården, Södermalmshemmet och Elgströmska haft behov av inhyrd sjuksköterska samt behov på Tullhuset kopplat till hög vårdtyngd. Se även bilaga 7 Kostnader hyrsjuksköterska.

5.2.1 Vobo gemensamt

Vobo gemensamt redovisar en budget i balans.

5.2.2 Vobo väster

Vobo väster redovisar under 2021 ett resultat (intäkter-kostnader) på -2,1 mnkr, att jämföra med föregående år då resultatet uppgick till -5,3 mnkr.

I syfte att nå budget i balans arbetar flera enheter med effektiv bemanningsplanering, det vill säga att ställa om bemanningen efter vårdtyngd och tomma lägenheter samtidigt som god arbetsmiljö upprätthålls.

Under 2021 har beläggningsgraden varit marginellt påverkad av pandemin, men några enheter har av andra orsaker haft låg beläggning.

Elgströmska redovisar ett överskott på 0,1 mnkr (0,3 mnkr exklusive covid-19 effekter). Flytten av BPSD-platser från Hagagården till Elgströmska har påverkat beläggningen i negativ riktning för båda enheterna, men trots det klarar enheten en budget i balans. Under 2021 har enheten fått tilldelat statsbidrag för extra resurser BPSD-platser.

Mikaeligården redovisar ett underskott på -2,7 mnkr (-2,6 mnkr exklusive covid-19 effekter). Enheten har under året haft stora behov av hyrsjuksköterska och höga övertidskostnader.

Rosenlund redovisar ett underskott på -0,7 mnkr (-0,6 mnkr exklusive covid-19 effekter) och den främsta orsaken är minskad beläggningsersättning, till viss del kopplad till den kommande flytten till Kornellen.

Rynningeviken redovisar ett underskott på -0,1 mnkr (0,0 mnkr exklusive covid-19 effekter). I dagsläget kvarstår en hyresgäst som saknar beslut om vård- och omsorgsboende vilket medför något lägre beläggningsersättning.

Trädgårdarna redovisar ett underskott på -0,2 mnkr (0,0 mnkr exklusive covid-19). Enheten har haft höga personalkostnader på grund av extra resurser kopplat till hög vårdtyngd, men till viss del har statsbidrag täckt dessa kostnader. Därutöver är personalkostnader något höga kopplat till att alla anställda erbjuds heltidsarbete, men verksamheten har arbetat aktivt med bemanningen i syfte att matcha personalresurser med verksamhetens behov.

Ölmbrogården redovisar ett överskott på 0,9 mnkr (0,9 mnkr även exklusive covid-19 effekter). Enheten har haft en bättre beläggning än budgeterat.

Intraprenaden Demenscentrum redovisar ett överskott på 0,4 mnkr (0,7 mnkr exklusive covid-19). Kostnaderna för boende med BPSD-problematik har varit höga under året men täckts av statsbidrag.

Intraprenaden Löwenhjelmiska redovisar ett överskott på 0,2 mnkr (0,3 mnkr exklusive covid-19). Enheten har haft låg beläggning under året, men detta är i huvudsak kopplat till intagningsstopp på grund av att enhetens lägenheter ska få ett förbättrat brandskydd vilket innebär omflyttningar. Enheten har, under intagningsstoppet och ombyggnationstiden, erhållit intern ersättning utöver beläggningsersättning från programnämnden.

5.2.3 Vobo sydväst

Vobo sydväst redovisar under 2021 ett resultat (intäkter-kostnader) på -0,5 mnkr, att jämföra föregående år då resultatet uppgick till 0,6 mnkr.

Under 2021 har beläggningsgraden legat på en hög nivå för huvuddelen av enheterna inom sydväst.

Adolfsbergshemmet redovisar ett underskott på -0,5 mnkr (-0,3 mnkr exklusive covid-19). Enheten har under året haft höga overtidskostnader för både sjuksköterskor och omvårdnadspersonal.

Karlsundsgården redovisar ett underskott på -1,3 mnkr (-1,2 mnkr exklusive covid-19) vilket i huvudsak beror på höga personalkostnader där overtidskostnader för sjuksköterskor varit höga under året. Beläggningsersättningen har minskat kopplat till färre parboende. Enheten har därutöver fortsatta utmaningar att täcka överkapaciteten som erbjudande om heltid genererar.

Rostahemmet redovisar ett överskott på 1,2 mnkr (1,4 mnkr exklusive covid-19). Enheten har under året haft både stabil beläggning och stabilitet kring personal.

Vintrosahemmet redovisar ett överskott på 0,2 mnkr (0,2 mnkr även exklusive covid-19). Enheten hade låg beläggning i början av året kopplat till att nio platser åter öppnade upp i februari efter renovering.

Intraprenaderna, Lindhultsgården och Backagården redovisar båda överskott och Ängen redovisar ett mindre underskott som täcks av överfört resultat från tidigare år.

5.2.4 Vobo öster

Vobo öster redovisar under 2021 ett resultat (intäkter-kostnader) på -2,7 mnkr, att jämföra med samma period föregående år då resultatet uppgick till -12,3 mnkr.

Under 2021 har beläggningsgraden legat på en god nivå för de flesta av enheterna inom öster. Undantaget är Tullhuset och Hagagården.

Askenäs redovisar ett underskott på -0,2 mnkr (-0,1 mnkr exklusive covid-19). Enheten har under året haft omställningskostnader för personal och något lägre beläggningsersättning än budgeterat.

Hagagården redovisar ett underskott på -1,3 mnkr (-1,2 mnkr exklusive covid-19). Hagagården har under året haft en låg beläggning vilket delvis kopplas till omställningen vid flytt av BPSD-platser till Elgströmska. Därutöver har behov av extra personalresurser funnits under året.

Jeremiasgården redovisar ett underskott på -0,4 mnkr (-0,3 mnkr exklusive covid-19). Enheten har något lägre beläggningsersättning än budgeterat kopplat till lägre beläggning vad gäller parbo, men har inte lyckats att minska bemanningen i motsvarande omfattning som intäkterna minskat.

Södermalmshemmet redovisar ett underskott på -3,5 mnkr (-3,2 mnkr exklusive covid-19). Enheten har haft något låg beläggning under första tertialet och personalkostnaderna är höga, delvis på grund av extra resursbehov kopplat till hög vårdtyngd, men även på grund av höga övertidskostnader både för omvårdnadspersonal och sjuksköterskor.

Tullhuset redovisar ett underskott på -1,9 mnkr (0,5 mnkr exklusive covid-19). Enhetens ekonomi har under året påverkats kraftigt av pandemin då samtliga nio covid-19 platser fanns på enheten under våren. I april frigjordes ytterligare 6 platser till covid-patienter vilket har inneburit många tomdygn med minskad beläggningsersättning som följd. Enheten har sedan slutet av sommaren inga covid-19 platser. Regionen har bidragit med läkare dagtid och även utökat stöd under helger, sjuksköterska dagtid, en extra fysioterapeut och ökat stöd från kurator.

Intraprenaderna Klosterbacken och Skebäcksgården redovisar båda överskott.

5.2.5 Övergripande verksamhet

I övergripande verksamhet ingår kostnader för förvaltningschef och andra förvaltningsövergripande kostnader samt kostnader för företagshälsovård och friskvård.

Förvaltningsgemensamt redovisar under 2021 en positiv budgetavvikelse på 0,6 mnkr (0,3 mnkr exklusive covid-19).

Vad gäller företagshälsovård och friskvård redovisas en positiv budgetavvikelse på 0,4 mnkr. Avvikelsen beror i huvudsak på att kostnaderna för både företagshälsovård och friskvård är lägre än budgeterat.

5.2.6 Politisk verksamhet

Vårdboendenämndens verksamhet redovisar en positiv budgetavvikelse på 1,2 mnkr vilket i sin helhet beror på att nämndens planeringsreserv inte nyttjats under året.

5.3 Intäcks- och kostnadsutveckling

Bruttoredovisning, belopp i mnkr	Bokslut 2020	Budget 2021	Bokslut 2021	Avvikelse, Budget- Bokslut 2021	Avvikelse, Budget- Bokslut % 2021	Förändring 2020- 2021	Förändring % 2020- 2021
Kostnader							
Personalkostnader	-759,4	-759,5	-775,9	-16,4	-2%	-16,4	-2%
Köp från bemanningsföretag	-2,4	-0,8	-3,6	-2,8	-328%	-1,2	-47%
Kapitalkostnader	-7,6	-7,0	-6,8	0,3	4%	0,8	11%
Lokalkostnader inkl lokalvård	-7,5	-7,1	-7,3	-0,2	-2%	0,2	3%
Förbrukningsinventarier, förbrukningsmaterial, arbetskläder	-29,9	-20,5	-28,4	-7,8	-38%	1,5	5%
Köp av kost inklusive näringsdryck	-52,7	-55,1	-55,6	-0,5	-1%	-2,9	-6%
Bil- och transportkostnader	-2,8	-2,5	-2,6	-0,1	-5%	0,2	7%
Övriga kostnader	-45,4	-38,1	-25,5	12,6	33%	19,9	44%
Summa kostnader	-907,9	-890,8	-905,7	-14,9	-2%	2,2	0%
Intäkter							
Statsbidrag	49,4	3,5	36,4	32,9	938%	-13,0	-26%
Försäljning av verksamhet	786,4	846,4	819,8	-26,7	-3%	33,4	4%
Övrigt	23,8	6,8	12,4	5,6	83%	-11,3	-48%
Summa intäkter	859,5	856,8	868,6	11,8	1%	9,0	1%
Nettokostnad	-48,3	-34,0	-37,1	-3,1	-9%	11,3	23%

Tabellen ovan visar avvikelse i mnkr och i % mellan budget 2021 och bokslut 2021 samt avvikelse i mnkr och i % mellan bokslut 2020 och bokslut 2021. De stora förändringarna mellan åren och mellan budget och utfall 2021 förklaras till största delen av covid-19. Förändringen på övriga intäkter och kostnader beror till största delen på interna omfördelningar.

5.4 Investeringar - inventarier

På driftsnämnds nivå hanteras enbart investeringar i inventarier. En investering är förenad med kostnader i form av avskrivning och internränta på bundet kapital och denna kostnad måste rymmas inom enhetens tilldelade budgetram.

Objekt	Budget	varav från	Utfall	Bud-utf
Belopp (mnkr)	2021	2020	2021	2021
Totalt investeringar	2,6	0	1,9	0,7
varav Vobo väster	0,5		0,5	0,0
varav Vobo sydväst	1,0		0,9	0,1
varav Vobo öster	0,9		0,5	0,4
varav Vobo gemensamt	0,2		0,0	0,2

Vårdboendenämnden har en investeringsbudget på 2,6 mnkr och inga investeringsmedel har beviljats överförda från 2020. Totalt genomförda investeringar under 2021 uppgår till 1,9 mnkr. Under 2021 är det i huvudsak utbytesinvesteringar av möbler till gemensamma utrymmen och kontor som återfinns i utfallet.

6. Fem år i sammandrag

Fem år i sammandrag	Utfall 2017	Utfall 2018	Utfall 2019	Utfall 2020	Utfall 2021
Befolkning					
Totalt antal invånare, Örebro kommun		153 367	154 860	156 381	156 955 ¹
antal invånare 65 år och äldre		27 444	28 008	28 403	28 940 ¹
antal invånare 85 år och äldre		3 554	3 546	3 508	3 543 ¹
Verksamhet					
Antal permanenta platser i vård- och omsorgsboende (inkl. entreprenader)		1 170	1 210	1 205	1 212
varav hos kommunala utförare		1 054	1 092	1 087	1 094
Antal personer i kö till vård- och omsorgsboende		93	122	62	159
Antal platser korttidsvård		118	133	142 ²	142
varav hos kommunal utförare		114	133	142	142
Ekonomi					
Ramavvikelse, mnkr		-	5,7	-17,1 ³	-3,1 ³
Anställda					
Totalt antal årsarbetare		-	1311,6	1342,8	1372,6
Organisationsutveckling					
Antal intraprenader		7	7	7	7

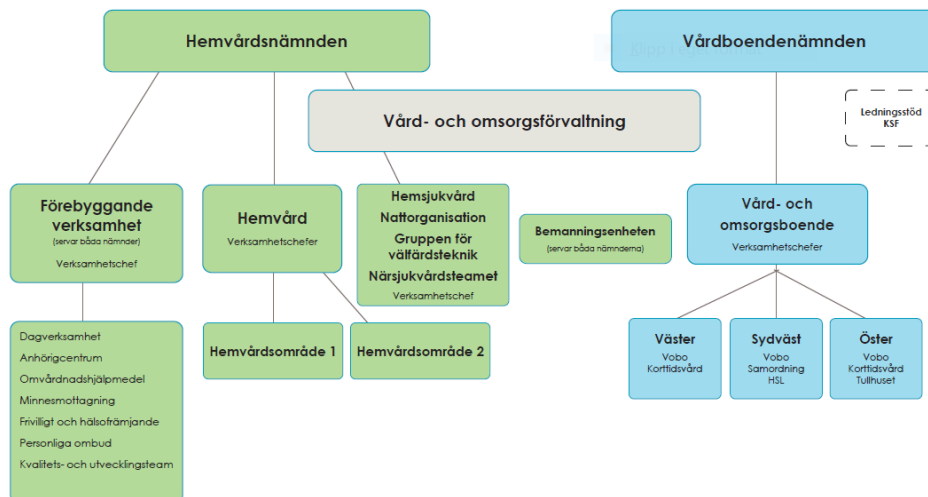
¹ Preliminärt utfall

² Från och med 2020 ingår möjlighet till överbeläggning i antal platser korttidsvård (12 platser Tullhuset och 3 platser Ölmrogården) samt 2 gästrum på Skebäcksgården.

³ Ramavvikelse exklusive beräknade effekter av covid-19 uppgår till 3,3 mnkr 2020 och 2,1 mnkr 2021.

7. Bilagor

Bilaga 1. Driftnämndens organisation



Bilaga 2. Begreppsförklaringar

Civila samhället: Finns mellan den offentliga sektorn och det privata näringslivet; föreningar, frivilligorganisationer, familjer och individer som påverkar utifrån egen drivkraft (utan offentlig finansiering).

Dagverksamhet: Samlingsnamn för Dagvård med social inriktning, Dagvård med demensinriktning och Dagrehabilitering.

Egenregi: Den verksamhet som kommunen själv bedriver och är huvudman för, till exempel kommunala skolor och gruppboendestäder.

Gender Budget/genusbudget: En metod för att synliggöra effekterna för kvinnor och män av offentliga budgetar. En analys av ett avgränsat område, som kan leda till förändringar i budgetering av offentliga medel.

Heltidsresan: Heltidsresan är ett utvecklingsprojekt som drivs av SKR och Kommunal mellan 2016–2024 där målet är att heltidsarbete ska bli norm inom välfärdens kvinnodominerade verksamheter.

HME: Hållbart medarbetarengagemang är ett index som består av 9 frågor framtagna av SKR. Frågorna används av en majoritet av landets kommuner. Är en indikator i Örebro kommun.

IBIC: Individens behov i centrum, IBIC, är ett behovsinriktat och systematiskt arbetssätt för dig som arbetar med vuxna personer oavsett ålder eller funktionsnedsättning utifrån socialtjänstlagen, SoL, och lagen om stöd och service till vissa funktionshindrade, LSS. IBIC är en vidareutveckling av Äldres behov i centrum, ÄBIC.

Indikatorer: Ett nyckeltal, mätetal eller redovisning, som har ett målvärde utifrån kommunens styrmodell och som regelbundet följs upp.

Intraprenader: En kommunalt avgränsad verksamhet, t.ex. en skola, som bedrivs med särskilda överenskommelser som ger lite friare villkor än i den ordinarie kommunala regin.

MHFA: Står för Mental Health First Aid Training, på svenska Första hjälpen till psykisk hälsa. Det är ett vetenskapligt utvärderat och internationellt första hjälpen-program vid olika psykiska tillstånd.

MI: Motiverande samtal (motivational interviewing, MI) är en samtalsmetod som används i rådgivning och behandling för att underlätta förändringsprocesser.

Närsjukvårdsteamet: Närsjukvårdsteam Örebro är en samfinansierad verksamhet för förstärkt hemsjukvård som drivs gemensamt av Region Örebro län och Örebro kommun. Teamet erbjuder längre sammanhållande perioder av förstärkt hemsjukvård för personer som har kommunal hemsjukvård och ett omfattande vårdbehov där ordinarie hemsjukvård har svårt att räkna till.

LOU: Lagen om offentlig upphandling

LOV: Lagen om valfrihetssystem

Servicegarantier: Utfästelser som kommunen gjort om vilken kvalitetsnivå våra tjänster ska ha. Det finns generella servicegarantier som gäller alla verksamheter och servicegarantier som är specifika för en verksamhet.

Programplan: Utifrån ÖSB, fastställer programnämnderna programplaner. Den innehåller strategier för hur man ska ta sig mot de gemensamma målen på kort och lång sikt och vilka utvecklings-insatser man prioriterar. Programplanerna innehåller också resursfördelning till driftsnämnderna och antas av respektive programnämnd

Rehabiliterande arbetssätt: Metod som handlar om att stärka eller bibehålla hälsa, funktions- och aktivitetsförmåga. Ett rehabiliterande arbetssätt innebär att man arbetar för det i alla aktiviteter i vardagen, utifrån de mål som medborgaren sätter upp. För att lyckas behöver alla professioner och medborgaren själv arbeta tillsammans. Med ett rehabiliterande arbetssätt vill vi åstadkomma en ökad livskvalitet, bättre stöd till medborgaren och att medborgaren får leva det liv som hen önskar. (Se mer info på orebro.se)

Träffpunkt: Mötesplats för seniorer.

Verksamhetsplan: Utifrån programplanerna och ÖSB fastställer driftsnämnderna för respektive område en verksamhetsplan med budget. Den ska beskriva vad förvaltningen förväntas göra för att förbättra tjänster och service och bidra till de kommunövergripande målen.

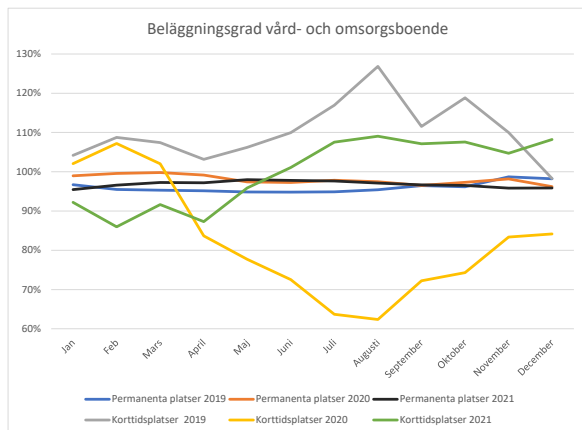
Åldras på dina villkor: Strategi för äldreomsorgen i Örebro kommun

ÖSB: Kommunledningen i Örebros övergripande strategier och budget för 2021 med plan för 2022-2023. Politiskt styrdokument i Örebro kommun.

Bilaga 3. Uffall per enhet

Vård- och omsorgsboende exklusive Vobo gemensamt	Januari-december 2020				Januari-december 2021						
	Intäkter	Kostnader	Resultat intäkter - kostnader	% av intäkter	Intäkter	Kostnader	Resultat intäkter - kostnader	Resultat % av intäkter	Resultat exkl cov-19 effekter	Res exkl covid-19 % av intäkter	
VOBO VÄSTER											
Vobo avd väster	1,1	-1,0	0,1	7%	1,0	-1,1	-0,1	-5%	-0,1	-5%	
Vobo väster											
Elgströmska	51,9	-52,1	-0,2	0%	54,1	-54,0	0,1	0%	0,3	0%	
Kornellen					0,9	-0,8	0,1		0,1		
Mikaeligården	35,1	-35,9	-0,8	-2%	36,7	-39,4	-2,7	-7%	-2,6	-7%	
Rosenlund	22,5	-23,0	-0,5	-2%	22,9	-23,6	-0,7	-3%	-0,6	-3%	
Rynningeviken	31,2	-34,5	-3,3	-11%	34,2	-34,3	-0,1	0%	0,0	0%	
Trädgårdarna	56,8	-59,3	-2,5	-4%	59,6	-59,8	-0,2	0%	0,0	0%	
Ädelgården	0,0	0,0	0,0		0,0	0,0	0,0		0,0		
Ölmbrogården	21,6	-21,4	0,3	1%	23,7	-22,8	0,9	4%	0,9	4%	
Totalt vobo väster	219,2	-226,1	-7,0	-3%	232,1	-234,7	-2,6	-1%	-2,0	-1%	
Vobo intraprenader väster											
Demenscentrum	40,7	-40,7	0,0	0%	41,9	-41,5	0,4	1%	0,7	2%	
Löwenhjelmiska	36,3	-34,7	1,6	5%	33,4	-33,2	0,2	1%	0,3	1%	
Totalt vobo intraprenader väster	77,0	-75,4	1,6	2%	75,3	-74,7	0,6	1%	0,9	1%	
Totalt VOBO VÄSTER inkl intr.	297,3	-302,6	-5,3	-2%	308,4	-310,4	-2,1	-1%	-1,1	0%	
VOBO SYDVÄST											
Vobo avd sydväst	1,1	-1,1	-0,1		1,0	-1,2	-0,2		-0,2	-19%	
Vobo sydväst											
Adolfsbergshemmet	49,3	-49,3	0,0	0%	51,1	-51,6	-0,5	-1%	-0,3	-1%	
Karlslundsgården	47,4	-48,0	-0,6	-1%	47,8	-49,1	-1,3	-3%	-1,2	-2%	
Rostahemmet	64,2	-63,0	1,2	2%	64,6	-63,4	1,2	2%	1,4	2%	
Vintrosahemmet	18,0	-18,7	-0,7	-4%	23,5	-23,3	0,2	1%	0,2	1%	
Totalt vobo sydväst	179,0	-179,0	0,0	0%	187,0	-187,4	-0,4	0%	0,2	0%	
Vobo intraprenader sydväst											
Backagården	24,6	-24,4	0,1	1%	24,8	-24,5	0,3	1%	0,4	2%	
Lindhultsgården	16,3	-16,1	0,3	2%	17,3	-17,3	0,1	0%	0,2	1%	
Ängen	36,6	-36,3	0,3	1%	38,0	-38,3	-0,3	-1%	-0,1	0%	
Totalt vobo intraprenader sydväst	77,6	-76,8	0,7	1%	80,2	-80,0	0,1	0%	0,4	1%	
Totalt VOBO SYDVÄST inkl intr.	257,6	-257,0	0,6	0%	268,2	-268,7	-0,5	0%	0,4	0%	
VOBO ÖSTER											
Vobo avd öster	1,1	-1,0	0,1	11%	1,0	-1,0	0,0	0%	0,0	0%	
Vobo öster											
Askenäs	26,4	-28,9	-2,5	-10%	23,0	-23,2	-0,2	-1%	-0,1	-1%	
Hagagården	22,2	-23,3	-1,2	-5%	20,9	-22,1	-1,3	-6%	-1,2	-6%	
Jeremiasgården	37,7	-37,8	0,0	0%	39,1	-39,5	-0,4	-1%	-0,3	-1%	
Södermalms hemmet	77,7	-79,7	-1,9	-2%	81,0	-84,6	-3,5	-4%	-3,2	-4%	
Tullhuset	38,5	-48,4	-9,9	-26%	47,5	-49,4	-1,9	-4%	0,5	1%	
Totalt vobo öster	202,5	-218,1	-15,6	-8%	211,4	-218,8	-7,3	-3%	-4,4	-2%	
Vobo intraprenader öster											
Klosterbacken	40,9	-38,6	2,3	6%	42,9	-41,0	1,9	4%	2,5	6%	
Skebäcksgården	39,4	-38,5	0,9	2%	42,0	-39,4	2,7	6%	2,7	7%	
Totalt vobo intraprenader öster	80,3	-77,1	3,2	4%	84,9	-80,3	4,6	5%	5,2	6%	
Totalt VOBO ÖSTER inkl intr.	283,9	-296,2	-12,3	-4%	297,4	-300,2	-2,7	-1%	0,8	0%	
TOTALT VOBO	838,8	-855,7	-16,9	-2%	874,0	-879,3	-5,3	-1%	0,1	0%	
Varav intraprenader	234,9	-229,3	5,5	2%	240,4	-235,0	5,3	2%	6,5	3%	
Totalt VOBO exkl intraprenader	603,9	-626,4	-22,4	-4%	633,6	-644,2	-10,6	-2%	-6,5	-1%	

Bilaga 4. Beläggningsgrad 2017-2020



Bilaga 5. Beläggningsgrad månadsvis per enhet 2021

Vård- och omsorgsboende	Beläggningsgrad 2021																								
	Januari		Feb		Mars		April		Maj		Juni		Juli		Aug		Sep		Okt		Nov		Dec		
	Perm. plats	Kortt. plats	Perm. plats	Kortt. plats	Perm. plats	Kortt. plats	Perm. plats	Kortt. plats	Perm. plats	Kortt. plats	Perm. plats	Kortt. plats	Perm. plats	Kortt. plats	Perm. plats	Kortt. plats	Perm. plats	Kortt. plats	Perm. plats	Kortt. plats	Perm. plats	Kortt. plats	Perm. plats	Kortt. plats	
Vobo väster																									
Eigströmska	88%	156%	98%	96%	99%	81%	102%	64%	97%	103%	97%	114%	97%	120%	96%	121%	95%	143%	94%	120%	92%	112%	96%	130%	
Mikaelgården	86%	71%	90%	80%	92%	81%	92%	75%	96%	63%	96%	43%	96%	65%	97%	70%	98%	24%	97%	55%	94%	64%	96%	59%	
Rosenlund	93%	99%	99%	100%	100%		98%		97%		96%		97%		95%		94%		91%		91%		89%		
Rynningeviken	84%		91%		95%		92%		95%		98%		98%		98%		96%		98%		97%		97%		
Trädgårdarna	96%		100%		100%		98%		101%		101%		102%		101%		102%		102%		100%		97%		
Ölmbrogården	100%	116%	100%	101%	99%	120%	91%	122%	96%	121%	99%	121%	99%	123%	99%	118%	100%	120%	99%	122%	100%	120%	100%	119%	
Vobo intraprenader väster																									
Demenscentrum	93%	71%	94%	79%	83%	97%	85%	108%	86%	117%	84%	118%	86%	111%	84%	120%	88%	112%	87%	114%	86%	115%	83%	108%	
Löwenhjelmiska	91%		95%		90%		89%		89%		84%		81%		80%		76%		73%	0%	75%	0%	74%	0%	
Vobo sydväst																									
Adolfsbergshemmet	97%		96%		96%		98%		98%		96%		94%		91%		92%		90%		92%		92%		
Karlslundsgården	101%		102%		101%		101%		101%		101%		101%		98%		98%	0%	98%	0%	99%	0%	99%	0%	
Rostahemmet	98%		100%		101%		102%		102%		100%		99%		100%		100%		100%		98%		99%		
Vintrosahemmet	81%		74%		83%		89%		91%		93%		96%		100%		100%		99%		95%		95%		
Vobo intraprenader sydväst																									
Backgården	108%		108%		108%		107%		107%		102%		102%		103%		101%		105%		106%		103%		
Lindhultsgården	97%		99%		100%		99%		99%		98%		99%		100%		100%		98%		100%		100%		
Ången	98%		97%		99%		97%		99%		99%		100%		99%		96%		97%		100%		100%		
Vobo öster																									
Askenäs	113%	66%	113%	63%	113%	69%	111%	67%	105%	84%	101%	94%	99%	98%	99%	99%	98%	99%	97%	95%	97%	98%	97%	89%	
Hagagården	84%		74%		73%		66%		79%		90%	113%	92%	99%	95%	100%	93%		98%		99%		100%		
Jeremiasgården	99%		100%		98%		97%		96%		98%		95%		93%		92%		94%		92%		92%		
Södermalms hemmet	98%		97%		98%		98%		99%		99%		100%		99%		100%		99%		98%		97%		
Tullhuset		90%		89%	0%	92%	0%	88%	0%	92%	0%	104%	0%	116%	0%	117%	0%	117%	0%	118%	0%	114%	0%	116%	
Vobo intraprenader öster																									
Klosterbacken	90%		87%		97%		100%		102%		102%		101%		101%		100%		101%		99%		102%		
Skebäcksgården	111%	47%	110%	48%	110%	57%	112%	45%	109%	54%	110%	56%	111%	60%	111%	61%	110%	55%	110%	57%	105%	56%	107%	69%	
TOTALT VOBO	95%	92%	97%	86%	97%	92%	97%	87%	98%	96%	98%	101%	98%	108%	97%	109%	97%	107%	97%	108%	96%	105%	96%	108%	

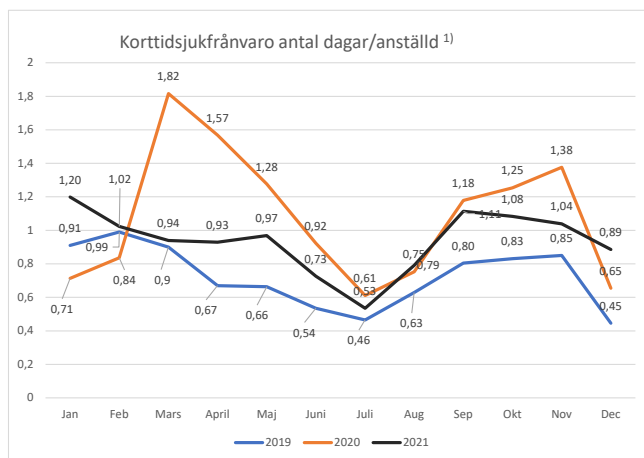
Från och med 1 december till 30 april 2021 beslutade förvaltningen om högre ersättning vid extrapass för sjuksköterskor i syfte att säkra bemanningen under pandemin vilket har ökat nämndens kostnader med 0,4 mnkr under januari-maj. Från och med mitten av oktober och året ut har förvaltningen beslutat om högre ersättning vid extra pass kopplat till vaccinationer. Vårdboendenämnden får statsbidrag via Region Örebro Län för arbetet kopplat till vaccinering covid-19.

Bilaga 8. Justering av intraprenadernas resultat med anledning av covid-19

Intraprenader	Ack resultat	Bokfört resultat	Beräknade ekonomiska effekter covid-19	Justerat resultat exkl effekter av covid-19	Ack resultat exkl effekter av covid-19 innan kontroll	Utfall beläggnings-ersättning + ersättning renovering Löwenhjelmiska	7 % av utfall beläggnings-ersättning 2021	Ack resultat efter justering covid-19 och med hänsyn tagen till 7%-regeln
					UB 2021	2021		2021
	tkr	IB 2021	2021	2021	UB 2021	2021	2021	2021
Demenscentrum (avd väster)	1 575	439	-222	661	2 235	38 762	2 713	2 235
Löwenhjelmiska (avd väster)	2 483	185	-72	256	2 739	32 242	2 257	2 257
Backagården (avd sydväst)	1 683	345	-58	403	2 087	24 182	1 693	1 693
Ången (avd sydväst)	1 836	-269	-132	-137	1 699	36 067	2 525	1 699
Lindhultsgården (avd sydväst)	1 118	56	-103	159	1 277	16 371	1 146	1 146
Skebäcksgården (avd öster)	2 701	2 673	-76	2 749	5 450	40 193	2 813	2 813
Klosterbacken (avd öster)	2 625	1 914	-542	2 456	5 081	40 334	2 823	2 823
Totalt	14 020	5 343	-1 205	6 548	20 568			14 667

Då budgeten för intäktsfinansierade verksamheter är 0 kr föreslås ackumulerat överfört resultat jämföras mot 7 % av beläggningsersättningen 2021.

Bilaga 9. Korttidsjukfrånvaro antal dagar per anställd



1) Statistik visar sjukfrånvaro för månadsavlönad personal.

December månads statistik har tagits ur personalsystemet tidigare än övriga månader vilket innebär att viss korttidsjukfrånvaro saknas i underlaget för december.

Bilaga 10. Satsning – utökad bemanning

I Programplan med budget 2021 beslutades om utökad budget från det riktade statsbidraget till vård- och omsorg. Programnämnden utökade budgeten för köp av vård- och omsorgsboenden där Vårdboendenämnden erhåller ersättning från programnämnden utifrån faktisk beläggning.

Den utökade ersättningen som återfinns i beläggningsersättningen från programnämnden har internt fördelats genom att utöka antal årsarbetare med 0,02 årsarbetare per plats i Vårdboendenämndens interna ersättningsmodell vilket i budgetkalkylen motsvarar cirka 24 årsarbetare. Detta innebär att dygnsersättningen för samtliga inriktningar höjts och respektive enhet har fått i uppdrag att nyttja dessa medel till att utöka bemanningen av omvårdnadspersonal.

Nämndens enheter har nyttjat den utökade ersättningen på olika sätt utifrån den egna enhetens behov och förutsättningar. Bland annat har medlen nyttjats till att förstärka resurser på BPSD-inriktning, utöka grundbemanningen i syfte att nå bättre arbetsmiljö och möjliggöra ökad tillgänglighet och trygghet för de boende, utöka antal utevistelser, möjliggöra fler planerade aktiviteter och minska upplevd ensamhet för de boende, tillsättning av extra resurser vid behov, utökad bemanning på kvällspass samt utökad nattbemanning. En enhet uppger att de nyttjat de extra medlen till att trygga upp med en extra personal i syfte att minska fallrisken och att effekten av detta varit minskad fallrisk och färre fall. På en enhet har resursförstärkning med specialistundersköterska skett i syfte att ge handledning till omvårdnadspersonal kopplat till en lex Sara utredning vilket bidragit till en kulturförändring med kommunens värdegrund varit i fokus. Medlen har därutöver gjort det möjligt att fler personal gått upp till heltid och en enhet har nyttjat ersättningen till en resurs som arbetar med kök, tvätt och städ vilket ger personalen ökad tid att arbeta med grunduppdraget. Sammantaget har de utökade resurserna bidragit till bättre arbetsmiljö och högre kvalitet för de boende.

Bilaga 11. Sammanställning statsbidrag och kvalitetsmedel från Programnämnd social välfärd

Statsbidrag för att motverka ensamhet bland äldre och för ökad kvalitet i vården och omsorgen om personer med demenssjukdom				
	tkr	Vårdboendenämnden	Hemvårdsnämnden	Totalt
Äldrepsykiatri utökad bemanning		1 835		1 835
Utökad bemanning för att minska ensamhet, samtliga vobo		2 552		2 552
Kurator Tullhuset		97		97
Förstärkt bemanning BPSD Demenscentrum		543		543
Förstärkt bemanning BPSD Elgströmska		333		333
Kulturaktiviteter VOBO		150		150
Förstärkt bemanning för boende med BPSD-problematik		1 790		1 790
Akademiskt vårdboende Trädgårdarna		429		429
Dagv demens, aktiviteter med civilsamhället			30	30
Dagv demens, välfärdsteknik/Gps larm			20	20
Utökad kulturutbud/mötesplatser inkl på Trygghetsbostäder/Träffpunkter			100	100
Digital utrustning Träffpunkter			126	126
Totalt		7 729	276	8 005

Statsbidrag Teknik, kvalitet och effektivitet med den äldre i fokus				
	tkr	Vårdboendenämnden	Hemvårdsnämnden	Totalt
Två verksamhetsutvecklare inom välfärdsteknik			1 410	1 410
GPS-larm		35	35	70
Trygghetslarm, COBS-telefoner		122		122
Wifi Mossen, Ången		10		10
Test inkontinens sensor		40		40
Totalt		207	1 445	1 652

Statsbidrag för att främja ett hållbart arbetsliv inom vård och omsorg				
	tkr	Vårdboendenämnden	Hemvårdsnämnden	Totalt
Vikarieersättning då medarbetare deltar i arbete med hållbart arbetsliv		284	412	696
Bemanningscontroller			356	356
Utvecklingsledare			247	247
Totalt		284	1 015	1 299

Stimulansmedel psykisk hälsa				
	tkr	Vårdboendenämnden	Hemvårdsnämnden	Totalt
Utökad bemanning äldrepsykiatri		600		600
Kompetensutveckling äldrepsykiatri		17		17
Seniorlots			550	550
Vikarieersättning och utbildning MHFA		243	316	559
MI utbildning Förebyggande verksamhet			207	207
Motiverande samtalsteknik Adolfsbergshemmet		69		69
Ryningeviken, utveckla nya arbetsätt invidanpassade aktiviteter		41		41
HSE kompetensutveckling suicidprevention			18	18
Totalt		970	1 091	2 061

Kvalitetsmedel vård och omsorg finansiering Programnämnd social välfärd				
	tkr	Vårdboendenämnden	Hemvårdsnämnden	Totalt
Utbildning specialistsjuksköterska		793	1 314	2 107
Planerare säkerhetsarbete vård och omsorg		102	102	204
Processledare Nära vård		545		545
Medicinsk strateg			146	146
Totalt		1 440	1 562	3 002

Bilaga 12 Hänvisning till ytterligare information om förvaltningens arbete

- Slutrapport Strukturförändringsprogrammet, Dnr Hn 129/2021
- Patientsäkerhetsberättelse 2021, Dnr Sov 93/2021
- Kvalitetsberättelse 2021, Dnr Vbn 632/2021, Hn 580/2021