

Delårsrapport med prognos 2 2021

Socialnämnden

Beslutad av Socialnämnden, den 23 november 2021

Innehåll

1. Förslag till beslut.....	3
2. Förvaltningschefernas bedömning och analys	4
2.1 Förvaltningschefernas analys av verksamhetens prognos.....	4
2.2 Händelser av väsentlig betydelse	4
2.3 Förväntad utveckling	5
3. Sammanfattande iakttagelser.....	8
4. Nämndens bidrag till utveckling inom Kommunfullmäktiges mål. .	10
4.1 Målområde 1 Örebro i sin fulla kraft	11
4.2 Målområde 2 Lärande, utbildning och arbete genom hela livet i Örebro	12
4.3 Målområde 3 Ett tryggt och gott liv för alla i Örebro	14
4.4 Målområde 4 Örebro skapar livsmiljöer för god livskvalitet	21
4.5 Målområde 5 Ett klimatpositivt Örebro med friska ekosystem och god biologisk mångfald	23
4.6 Målområde 6 Hållbara och resurseffektiva Örebro.....	25
5. Analysunderlag – ekonomi.....	30
5.1 Enheternas delårsresultat och prognos	32
5.2 Intäcks- och kostnadsutveckling.....	33
5.3 Verksamheternas delårsresultat och prognos	34
5.4 Investeringar	42
6. Fem år i sammandrag	43
7. Bilagor.....	44
Bilaga 1 - Uppföljning effektiviseringsuppdrag.....	44

1. Förslag till beslut.

Delårsrapport med prognos 2 syftar till att redovisa det ekonomiska resultatet efter årets åtta första månader samt en ekonomisk prognos för helåret.

Socialnämnden har ansvar för att inom sitt verksamhetsområde säkerställa att grunduppdraget enligt nämndreglementet utförs, bidra till utveckling inom Kommunfullmäktiges mål i Övergripande strategier och budget (ÖSB), arbeta med en systematisk kvalitetsutveckling av kommunens verksamhet samt upprätthålla god ekonomisk hushållning.

Verksamheten ska utvecklas för att ge effekt inom de målområden som satts upp i ÖSB. Det sker genom åtaganden fastlagda i Verksamhetsplan med budget samt genom arbete med grunduppdrag och redan etablerade arbetssätt. Flera av åtagandena arbetas med enligt plan, medan andra ännu inte påbörjats.

Till sitt förfogande har verksamheterna ekonomiska och personella resurser som ska användas på ett effektivt sätt, samt stöd- och behandlingsresurser i form av olika insatser och verksamheter till enskilda och grupper av medborgare.

Tillsammans bidrar resurserna till kommunens mål om en långsiktig och hållbar ekonomi. Detta kräver bland annat att nämnden är en attraktiv arbetsgivare, bidrar till att kommunens lokaler nyttjas på ett effektivt sätt, samt med hjälp av digitalisering och annan kvalitetsutveckling utvecklar sin verksamhet.

Den ekonomiska prognosen efter augusti 2021 visar ett underskott på 15,2 mnkr. Nämndens verksamheter i egen drift, exklusive ensamkommande barn och unga, väntas redovisa ett överskott på 4,2 mnkr. Verksamheten för ensamkommande barn och unga väntas ha ett överskott på 1,2 mnkr vid året slut medan verksamheten externa köp prognosticerar ett underskott på 20,6 mnkr mot budget.

Nämndens verksamheter arbetar även under 2021 med de i Verksamhetsplan med budget 2020 beslutade effektiviseringsuppdragen, samt annat utvecklingsarbete för att uppfylla lagstiftningens krav och socialnämnden reglemente.

Förvaltningarnas förslag till Socialnämnden

1. Socialnämnden fastställer Delårsrapport med prognos 2 för 2021.
2. Delårsrapporten överlämnas till Programnämnd social välfärd för vidare hantering.

2. Förvaltningschefernas bedömning och analys

2.1 Förvaltningschefernas analys av verksamhetens prognos

Även 2021 har hittills präglats av konsekvenser av Covid-19 och att säkerställa verksamhet och samtidigt vara följsam till rådande restriktioner för att hålla nere smittspridningen. Samtidigt fortgår arbetet med att hitta och nyttja möjligheter i den nya förvaltningsorganisationen, samt skapa förutsättningar för att få ekonomisk effekt av beslutade åtgärder för en ekonomi i balans.

Syftet med effektiviseringsåtgärderna är att skapa en högre genomströmning i insatser, ökade förutsättningar för insatser på hemmaplan och därigenom lägre kostnader för externa köp.

Samtliga åtgärder som beslutades i budget 2020 har verkställts och nya arbetssätt implementeras och justeras för att ge största möjliga effekt. Samtidigt pågår ytterligare utvecklingsarbete inom förvaltningarna, för att stödja effektiviseringsuppdraget.

Behovet av externa köp har ökat efter nedgången förra året. Det är svårt att bedöma om det finns ett direkt samband med Corona-pandemin. Under januari till augusti 2021 har något färre utredningar inletts per månad än under samma period 2020. Antalet utredningar ökad under senare delen av 2020, vilket gör att periodens genomsnitt 2021 är betydligt lägre än genomsnittet för hela 2020.

Bedömningen är som tidigare att Coronapandemin, som en följd av oro och isolering, på sikt kommer ha stor påverkan på Socialnämnden, genom ökat inflöde av ärenden.

Bedömningen är att nämnden inte kommer ha en ekonomi i balans vid årets slut. Prognosen i delår 2 visar ett underskott på 15,2 mnkr.

2.2 Händelser av väsentlig betydelse

- **Coronapandemin** och de restriktioner som gällt under året har fortsatt påverkat verksamheterna. Chefer och medarbetarna är berörda genom bland annat hemarbete och restriktioner på arbetsplatsen och medborgarna är berörda genom att många av insatserna har behövt anpassas för att kunna genomföras. Anpassningar och bedömning av aktuell skyddsutrustning har vid behov stämts av med regionens smittskydds-enhet.
- Under april avslutades den sista interna verksamheten som arbetat specifikt med **ensamkommande** barn och ungdomar. Resurser och insatser inom utslussverksamheten har överförts till övriga delar inom FSI.
- I budget 2021 fick nämnden **ramförstärkning** på 1 mnkr för trygghetsskapande åtgärder. Dessa nyttjas initialt för att hantera den kö som finns till insats genom öppenvård till barn och familjer.
- En **statlig förstärkning** på 900 tkr nyttjas för att fortsätta den pågående tillfälliga resursförstärkningen inom familjehemsvården där försök görs att särskilja utredningsarbete från uppföljning av placering.
- Socialnämndens Förebyggande enhet har tilldelats drygt 5,5 mnkr i **statsbidrag** för 2021, från Socialstyrelsen inom ramen för Regeringens satsning på sociala insatser för barn och unga i utsatta områden. Regeringens har planerat för motsvarande fortsatt satsning 2022 och 2023. Medlen ska gå till totalt nio tjänster som

- fältassistenter, föräldrastödjare och projektledare, samt till kompetensutveckling i samverkan med Partnerskap Örebro och. Rekrytering pågår.
- I samband med den tragiska **flygplansolyckan** på Örebro flygplats gjorde ett 30-tal medarbetare från Socialnämnden en viktig insats inom ramen för POSOM-arbetet. Även om genomförandet fungerade väl, visar erfarenheten på tidigare påtalat behov av översyn av kommunens POSOM-upplägg. I dagsläget saknas tydlighet rörande bland annat ansvar och omfattning.
 - Örebro kommuns **Kvalitetspris** 2020 gick till Socialkontor Vivalla med följande motivering. ”Genom att involvera föräldrar, barn och medarbetare har verksamheten hittat nya vägar till ändrade förhållningssätt, och genom aktiv samverkan med föreningslivet och andra aktörer, kan idag ett mer proaktivt stöd erbjudas. Vinnarna får priset för ett nytänkande och relationsskapande arbetssätt, som medfört en växande tillit till att efterfråga stöd – en mycket viktig faktor för att på sikt kunna säkerställa en trygg uppväxt för berörda barn och ungdomar.”
 - Socialnämndens **reglemente** har sedan juni kompletterats med att ”Socialnämnden utövar ledningen av hälso- och sjukvården inom sitt verksamhetsområde och ansvarar för att det finns en verksamhetschef enligt hälso- och sjukvårdslagen (HSL).” Detta har tidigare varit förbisett inom Socialnämnden som har anställt legitimerad personal, psykolog, som utövar hälso- och sjukvårdsinsatser. Utifrån reglementet har Socialnämnden fattat beslut om att utse Förvaltningschefen för Vård- och omsorgsförvaltningen som verksamhetschef enligt HSL. Förvaltningschef för Vård- och omsorgsförvaltningen är idag verksamhetschef enligt HSL för Vårdboendenämnden, Hemvårdsnämnden och Funktionsstödsnämnden.
 - Från 1 augusti har Socialnämnden, genom ett **tillägg i Socialtjänstlagen**, fått uppdrag att verka för att personer som utsätter eller har utsatt närstående för våld eller andra övergrepp ska ändra sitt beteende. Centrum mot våld i nära relation bedriver sedan tidigare verksamhet för målgruppen.

2.3 Förväntad utveckling

Socialtjänsten och Socialnämndens ansvarsområde är inne i en tid av förändring, för att möta välfärdens resursutmaningar och de sociala utmaningar som finns i dagens samhälls- och familjeliv. De former för socialt arbete som etablerades på 80- och 90-talet, efter att nuvarande Socialtjänstlagen kom 1982, reformeras till såväl organisation och arbetssätt, som processer och samverkansstrukturer. Det innebär att Socialnämndens verksamheter de närmaste åren kan antas komma att hantera ibland genomgripande förändringar på lokala, regionala och nationella initiativ.

Under flera år har Socialnämndens verksamheter löpande försökt identifiera och komma med förslag på utveckling och utökning av verksamhet som kan bedrivas i kommunal regi med samma kvalitet som hos externa utförare, men till en lägre kostnad. Socialnämnden har årligen beslutat om sådana förändringar eller utökningar av verksamhet. För att underlätta ett fortsatt sådant utvecklingsarbete är det viktigt med en långsiktig inriktning för och ambitionsnivå med individ- och familjeomsorgen, samt målsättningar för exempelvis vilken typ av verksamheter som ska bedrivas i egen regi och hur stor andel av insatsbehovet dessa ska omfatta.

Under hösten 2020 gav Socialnämnden förvaltningarna i uppdrag att *Identifiera insatser från Socialnämnden som kan utföras i kommunal respektive extern regi*. Som ett led i detta har uppdragsägarna¹ beslutat att förslag ska tas fram på riktlinjer för biståndsbeslut, samt

¹ Förvaltningschef för FSI resp KSF Myndighetsverksamhet

förslag på beställning på/överenskommelse om vilka behov hos medborgarna det egna utförandet ska tillgodose. Förslag till *Riktlinje för biståndsbeslut ang vuxna* väntas under hösten 2021.

Verksamheterna bedömer att inflödet av ärenden kommer vara fortsatt högt, och sannolikt än högre som en konsekvens av isolering och påfrestningar under Coronapandemin. Samtidigt har komplexiteten i ärenden generellt blivit större de senaste åren, och utvecklingen förväntas fortsätta. Tillsammans med Region Örebro län pågår dialog för att vidareutveckla arbetet bland annat kring personer med samsjuklighet, där personer har missbruksproblematik och samtidigt en psykiatrisk problematik.

Ökad komplexitet, oavsett målgrupp, innebär ofta längre och mer omfattande insatser. Den stora utmaningen framåt är att hantera ett ökat behov, trots att kommunens ekonomi inte möjliggör att resurserna kan öka i samma takt.

Frågor om gränsdragningar mellan verksamheters ansvar, inom kommunen och i relation till andra aktörer, är fortsatt utmanande. Kommunens ekonomiska situation skapar risk för att Socialnämnden, inom ramen för nämndens yttersta ansvar för medborgarna, får stå för kostsamma insatser till exempelvis barn och vuxna med funktionsnedsättning som är i behov av en boendelösning i väntan på LSS-insats.

Etablering pågår av digitaliserade arbetsätt inom flera av nämndens processer. De förändrade arbetsätten förväntas innebära effektiviseringar, samtidigt som det under implementeringen finns risk för en upplevelse av merarbete.

NOD-projektet och den process de tillhörande verksamheterna genomgår kommer i olika utsträckning innebära stora förändringar i arbetsätt och arbetsvardag för medarbetarna. Det är viktigt att processen säkerställer möjlighet till effektivt internt arbete och en rättssäker närhet till kollegorna i teamet runt den enskilde medborgaren. NOD-projektet innebär också att förändringar i nuvarande lokaler behöver stå tillbaka. Det kan innebära utmaningar i att säkerställa lämpliga utrymmen och fysisk arbetsmiljö vid exempelvis personalförstärkning och utökning av verksamhet i eget utförande.

Kommunen och Polisområde Örebro har gemensamt uttryckt ambitionen att införa metoden Group Violence Intervention (GVI) för att motverka våld i kriminella miljöer, samt fått stöd för detta hos Brottsförebyggande rådet och polisens nationella nivå. Förslag finns om att tillsätta en samordnarfunktion i kommunen respektive hos polisen, samt en koordinatorsfunktion inom Socialnämndens verksamhet. Hur arbetet ska genomföras i praktiken ska nu tas fram tillsammans med polisen. Arbetsättet planeras att komma på plats under 2022.

Länskommuner har tillsammans med Region Örebro län uppvaktat Socialnämndens myndighetsutövning, med önskemål om att ingå avtal med Örebro kommun om utförande av delar av det familjerättsliga ansvar som åligger socialtjänsten. Samtidigt har lagstiftningen på området förändrats under året, med bland annat utökad uppdrag och strängare tidsfrister. Det försvårar bedömningen av resursåtgång för verksamheten, inför eventuellt erbjudande om tjänster till andra kommuner.

Den första juli infördes ett starkare skydd för barn som blir vittne till våld inom familjen, Barnfridsbrott. Det är ännu osäkert i vilken utsträckning införandet kommer påverka Socialnämnden, men det kan bland annat antas att polisen oftare kommer göra orosanmälningar i dessa ärenden, samt att handläggare kommer delta vid fler barnförhör i ärenden som pågår parallellt hos polisen och nämnden.

På regeringens uppdrag pågår en utredning för att se över hur insatser för personer med samsjuklighet med missbruk och beroende och annan psykiatrisk diagnos kan ske mer samordnat. Arbetet har en tydlig koppling till omställningsarbetet till Nära vård.

Utredarens inriktning är bland annat att lämna förslag som innebär att hälso- och sjukvården har ansvaret för behandling och socialtjänsten för insatser som bidrar till den enskildes trygghet och aktiva deltagande i sambandslivet.² Ambitionen är att fördelningen av ansvar ska gälla all missbruksvård, och skulle därmed påverka vilken verksamhet Socialnämndens ska bedriva. Utredningen är planerad att överlämnas till regeringen i september 2021.

Som en del av regeringens 34-punktsprogram 2019 mot gängkriminalitet, har ett antal nationella myndigheter samarbetat kring punkt 33 ”Inför ett nationellt avhoppningsprogram” i syfte att samordna, förstärka och utveckla de avhoppningsverksamheter som idag bedrivs enskilt av kommunerna. Uppdraget slutredovisades i mars 2021.³ Berörda myndigheter föreslår att kommunen blir den samordnande lokala parten med ett tydligt ansvar för det operativa arbetet tillsammans med Polismyndigheten och Kriminalvården. Socialtjänstens myndighetsutövning får i förslaget en central roll för såväl akuta som långsiktiga insatser. Samtidigt föreslås en breddning av vilka som ska betraktas som avhoppnings, och som därmed ska ha tillgång till avhoppningsprogram och relaterat stöd.

Samtidigt fortgår beredningen av förslag till ny Socialtjänstlag på Socialdepartementet, efter att betänkandet varit på remiss. Den nya lagen planeras att träda i kraft den 1 januari 2023.

² <http://www.sou.gov.se/wp-content/uploads/2021/03/Inriktning-p%C3%A5-Samsjuklighetsutredningens-f%C3%B6rslag-.pdf>

³ <https://www.regeringen.se/regeringsuppdrag/2020/01/uppdrag-att-ta-fram-ett-nationellt-avhoppningsprogram/>

3. Sammanfattande iakttagelser

Nedan sammanfattas nämndens bidrag till utveckling inom de sex målområdena. Nämnden redovisar de viktigaste Positiva iakttagelser och Förbättringsområden som finns inom varje målområde.

Målområden	Positiva iakttagelser	Förbättringsområden
Örebro i sin fulla kraft	<ul style="list-style-type: none"> Nämnden har utökat de interna insatserna, och insatserna på hemmaplan för sårbara grupper och grupper i risk för utanförskap. 	<ul style="list-style-type: none"> Nämnden ser behov av att strukturer för systematisk samverkan med interna och externa aktörer tydliggörs.
Lärande, utbildning och arbete genom hela livet i Örebro	<ul style="list-style-type: none"> Samverkansformer med FUFAs utvecklas för att ge unga med omfattande insatser bättre förutsättning att etablera sig i skola/sysselsättning. Skolverksamheten kompetensutvecklar gymnasielärare kring droger. 	<ul style="list-style-type: none"> Ett bättre gemensamt arbete för lärande, utbildning och arbete genom hela livet kräver bättre anpassade strukturer för samverkan.
Ett tryggt och gott liv för alla i Örebro	<ul style="list-style-type: none"> Stegvis förflyttning mot ökad digitalisering. Samskapande av hemmaplanslösningar, med nytt typ av samarbete, har effekter även för andra processer. Dialogen med Region Örebro län utvecklas i positiv riktning. 	<ul style="list-style-type: none"> Medborgare behöver vänta på insats, när flertalet öppenvårdsverksamheter har kö. Systematiken för uppföljning och aggregering av individuella resultat behöver utvecklas. Olika typer av verksamhetsutveckling har behövt pausas under pandemin. Tilldelad ekonomisk ram täcker inte kostnaderna för beslutade insatser.
Örebro skapar livsmiljöer för god livskvalitet	<ul style="list-style-type: none"> För att vara del av en välfungerande kommunal välfärd, och därmed bidra till målområdet, arbetar verksamheterna löpande med att säkerställa bla rättssäkerhet och ett gott bemötande. Hemmaplanslösningar söks i allt fler typer av ärenden. 	<ul style="list-style-type: none"> Nämnden ser att tydliga strukturer saknas för att i tidigt skede säkerställa nämndens bidrag till strategisk stadsplanering av exempelvis nya bostadsområden och utveckling av offentlig miljö.

Målområden	Positiva iakttagelser	Förbättringsområden
Ett klimatpositivt Örebro med friska ekosystem och god biologisk mångfald	<ul style="list-style-type: none">• Verksamheterna använder allt mer digital teknik, bla för att minimera resande.	<ul style="list-style-type: none">• Analys och bedömning behöver göras, av lämpliga utvecklingssteg för att minska nämndens miljö- och klimatpåverkan.
Hållbara och resurseffektiva Örebro	<ul style="list-style-type: none">• Stegvis förflyttning mot ökad digitalisering.• Effektiviseringsåtgärderna ger positiva effekter även om det i vissa delar är svårt att mäta i ekonomiska termer.• Relativt låga nivåer av sjukfrånvaro och fyllnads/övertid visar på en stabil situation.	<ul style="list-style-type: none">• Den digitala utvecklingen skulle i högre utsträckning behöva stödjas av bättre praktiska förutsättningar.• Medborgare behöver vänta på insats, när flertalet öppenvårdsverksamheter har kö.• Tilldelad ekonomisk ram täcker inte kostnaderna för biståndsbeslutade insatser till medborgare.

4. Nämndens bidrag till utveckling inom Kommunfullmäktiges mål.

Socialnämnden har ansvar för att inom sitt verksamhetsområde

- säkerställa att grunduppdraget enligt nämndreglementet utförs,
- bidra till utveckling inom Kommunfullmäktiges mål i Övergripande strategier och budget (ÖSB),
- arbeta med en systematisk verksamhetsutveckling av kommunens verksamhet och
- upprätthålla god ekonomisk hushållning.

Detta ska utföras i enlighet med den politiska ambitionen och de principer som ÖSB förmedlar. God ekonomisk hushållning säkerställs huvudsakligen i grunduppdraget och uppnås om nämnden utför sin verksamhet väl, kan betala för den och inte skjuter över betalningsansvaret på framtiden. För att uppnå god ekonomisk hushållning krävs också en god planering av varje nämnds resurser.

I kapitel 4 sammanfattas uppföljningen av effekterna av nämndernas arbete för att bidra till utveckling inom Kommunfullmäktiges målområden. Inom varje målområde redogör nämnden för:

- en sammanfattande analys av målområdet utifrån nämndens bidrag till utvecklingen inom Kommunfullmäktiges mål, egna nämndmål samt inriktningar. Analysen har sin utgångspunkt i medborgarperspektivet och framhåller vilka effekter medborgarna kan förvänta sig, och vilka orsaker vi ser till att vi inte når önskade resultat där så är fallet. Här beskrivs också planerad och önskad utveckling
- en kort lista av de viktigaste Positiva iakttagelser och Förbättringsområden inom målområdet.
- prognos för indikatorer. Indikatorerna ska signalera i vilken utsträckning nämnden bidrar till målinriktad utveckling och ett säkrat grundhetsuppdrag.

Inom varje kommunfullmäktigemål eller kluster av mål ger nämnden en kort beskrivning av utvecklingen inom Kommunfullmäktiges mål och inriktningar. Nämnden har i verksamhetsplanen sorterat in respektive kommunfullmäktigemål enligt något av följande tre alternativ:

- Att nämnden beskriver vad nämnden ska uppnå genom en insats (utifrån Kommunfullmäktiges mål och inriktningar) som kommer leda till önskvärd utveckling (ett eller flera åtaganden).
- Att nämnden beskriver hur nämnden bidrar till utveckling genom sitt arbete med grunduppdrag och redan etablerade arbetsätt.
- Att nämnden beskriver varför målet inte bedöms som relevant för nämnden.

4.1 Målområde 1 Örebro i sin fulla kraft

4.1.1 Sammanfattande analys av bidraget till utveckling inom målområde 1

Socialnämndens arbete med grunduppdrag och redan etablerade arbetssätt ges stöd för att kompensera för konsekvenser som olikheter i livsvillkor kan innebära. Genom Socialtjänstlagen är uppdraget att bidra till att målgrupperna får bättre förutsättningar att aktivt delta i samhällslivet, för att exempelvis bryta isolering och stärka gemenskapen med andra. I det arbetet är det en förutsättning att upprätthålla och utveckla en god samverkan med såväl civila samhällets aktörer som näringslivet och andra offentliga aktörer.

Genom åtaganden i förhållande till KF-mål 6.2 angående en långsiktig och hållbar ekonomi, utökar nämnden sitt interna utförande av insatser, samt insatser på hemmaplan. Genom det särskilda fokus utökningarna har på sårbara grupper och grupper i risk för socialt utanförskap, utökar nämnden sitt bidrag till jämlika förutsättningar. I internt utförande av insatser har nämnden god insyn i genomförande och kvalitet.

Positiva iakttagelser	Förbättringsområden
<ul style="list-style-type: none"> Nämnden har utökat de interna insatserna, och insatserna på hemmaplan för sårbara grupper och grupper i risk för utanförskap. 	<ul style="list-style-type: none"> Nämnden ser behov av att strukturer för systematisk samverkan med interna och externa aktörer tydliggörs.

4.1.2 Beskrivning av bidrag till Kommunfullmäktiges mål och inriktningar

KOMMUNFULLMÄKTIGEMÅL 1.1

I Örebro kommun ska skillnaderna i livsvillkor och förutsättningar mellan kön, socioekonomisk ställning, funktionsnedsättning och geografiska skillnader minska

Nämnden bidrar i stor utsträckning till utveckling inom målet genom sitt arbete med grunduppdrag och redan etablerade arbetssätt. De flesta av nämndens verksamheter syftar till att kompensera för konsekvenser som olikheter i livsvillkor kan innebära. Nämnden gör regelbundet jämställdhetsanalyser för att framförallt säkerställa en jämställd myndighetsutövning.

För att ytterligare stödja medborgare till minskade skillnader i livsvillkor kan en utökad samverkan med civila samhället, för att öka användande av volontärer, vara en väg som bör undersökas. Se åtagande under KF-mål 3.3.

KOMMUNFULLMÄKTIGEMÅL 1.2

Örebro kommun ska förbättra förutsättningarna för medborgarna att påverka sin framtid och vårt demokratiska samhälle

Nämnden bidrar till utveckling genom sitt arbete med grunduppdrag och redan etablerade arbetssätt. Genom att kompensera för konsekvenser som olikheter i livsvillkor kan innebära, bidrar nämnden till att personer med insats från nämnden får bättre förutsättningar att aktivt delta i samhällslivet. Även nämndens förebyggande arbete bidrar till att stärka medborgarnas förutsättningar.

KOMMUNFULLMÄKTIGEMÅL 1.3

Örebro kommun ska stärka förutsättningarna för en samverkan med civilsamhället, näringslivet och andra offentliga aktörer

Nämnden bidrar till utveckling genom sitt arbete med grunduppdrag och redan etablerade arbetssätt. Verksamheterna deltar aktivt i många typer av samverkansforum och påtalar när justeringar i förutsättningar behöver göras, exempelvis genom samverkan med Vuxam och LFE för att möjliggöra att individer i behov av socialt stöd får tillgång till privata fastighetsägares bostadsbestånd. Se åtagande under KF-mål 3.8.

KOMMUNFULLMÄKTIGEMÅL 1.4

Kultur- och fritidslivet i Örebro kommun ska vara tillgängligt för alla

Nämnden bidrar till utveckling genom sitt arbete med grunduppdrag och redan etablerade arbetssätt. Genom att kompensera för konsekvenser som olikheter i livsvillkor kan innebära, bidrar nämnden till att personer med insats från nämnden får bättre förutsättningar att aktivt delta i samhällslivet, exempelvis genom att stödja till kultur- och fritidsaktiviteter vid placering i familjehem.

4.2 Målområde 2 Lärande, utbildning och arbete genom hela livet i Örebro

4.2.1 Sammanfattande analys av bidraget till utveckling inom målområde 2

I Socialnämndens arbete med grunduppdrag och redan etablerade arbetssätt är ett viktigt uppdrag att bidra till att barn och ungdomar har en fungerande skolgång, som i sin tur ökar förutsättningarna att få ett arbete som vuxen. Likaså är sysselsättning och vägar till egen försörjning för vuxna, en viktig aspekt för ett fungerande vardagsliv och framtidstro.

Väl fungerande strukturer för samverkan i såväl individärenden som strategiska frågor är nödvändig för en hög effektivitet i det sociala förändringsarbetet. Kommunens strukturer för samverkan behöver utvecklas och positiva steg har tagits tillsammans med FUFU. Förutom en modell för att underlätta sysselsättning för ungdomar på väg hem från externt HVB, har Skolverksamheten/Maria Ungdom ett samarbete med FUFU för att öka kunskapen kring droger.

Positiva iakttagelser	Förbättringsområden
<ul style="list-style-type: none"> Samverkansformer med FUFU utvecklas för att ge unga med omfattande insatser bättre förutsättning att etablera sig i skola/sysselsättning. Skolverksamheten kompetensutvecklar gymnasielärare kring droger. 	<ul style="list-style-type: none"> Ett bättre gemensamt arbete för lärande, utbildning och arbete genom hela livet kräver bättre anpassade strukturer för samverkan.

4.2.2 Beskrivning av bidrag till Kommunfullmäktiges mål och inriktningar

KOMMUNFULLMÄKTIGEMÅL 2.1

Måluppfyllelsen i skolan ska öka

Nämndens åtagande: Utveckla den strategiska samverkan med bland annat elevhälsoorganisationerna, inom såväl grundskolan som gymnasiet, till att omfatta perspektiv som är mer verksamhetsnära utan att vara på individnivå.

Ett av de viktigaste syftena med Socialnämndens arbete för barn, ungdomar och deras föräldrar är att bidra till måluppfyllelse i skolan. På individnivå bidrar nämnden med möjligheter till stöd och behandling utifrån barns behov och föräldrars förmåga, på

initiativ av familjen eller skolan. Samverkan mellan Socialnämnden och aktörer inom skolområdet behöver dock utvecklas.

Uppföljning: Åtagandet kvarstår.

KOMMUNFULLMÄKTIGEMÅL 2.2

Utbildning i Örebro ska bedrivas i en trygg lärandemiljö som stimulerar eleven till att utveckla sina förmågor, uppnå kunskapskraven samt nå sin fulla potential

Nämnden bidrar till utveckling genom sitt arbete med grunduppdrag och redan etablerade arbetssätt. Genom samverkan finns nämnden tillgänglig för förebyggande insatser för elev- och föräldragrupper där skolan uppfattar risksituationer på gruppnivå. På individnivå bidrar nämnden med möjligheter till stöd och behandling utifrån barns och ungdomars behov och föräldrars förmåga, på initiativ av familjen eller skolan. Ett av de viktigaste syftena med nämndens arbete för barn, ungdomar och deras föräldrar är att bidra till måluppfyllelse i skolan. Samverkan mellan Socialnämnden och aktörer inom skolområdet behöver dock utvecklas (KF-mål 2.1).

KOMMUNFULLMÄKTIGEMÅL 2.3

Örebro kommuns näringslivsarbete ska bidra till långsiktig hållbar utveckling genom stärkt konkurrenskraft och goda förutsättningar för fler företag som skapar arbete till en växande befolkning

Nämnden bidrar till utveckling genom sitt arbete med grunduppdrag och redan etablerade arbetssätt. Detta sker genom att bidra till en välfungerande kommunal välfärd.

KOMMUNFULLMÄKTIGEMÅL 2.4

Kommunens arbetsmarknadsinsatser ska i högre grad leda till egen försörjning för medborgare som idag står utanför arbetsmarknaden

Nämndens åtagande: Fortsätta arbetet med att utöka den strategiska samverkan med Förvaltningen för utbildning, försörjning och arbete, med fokus på unga vuxna i behov av stöd för att etablera studier, sysselsättning och arbete.

Genom sitt grunduppdrag möter Socialnämnden många medborgare som står relativt långt från arbetsmarknaden. Det rör ofta vuxna med missbruksproblematik. Även vuxna personer utan missbruksproblematik, men som av andra orsaker befinner sig i utanförskap, kan behöva Socialnämndens stöd. Många av dessa är unga vuxna som inte slutfört gymnasiet, eller gymnasieungdomar som av olika skäl har svårt att klara ordinarie skolgång. För att göra det enklare för dessa att nå till kommunens verksamheter för vuxenutbildning och arbetsmarknadsåtgärder behöver såväl den strategiska som den operativa samverkan utvecklas med Förvaltningen för utbildning, försörjning och arbete.

Uppföljning: En modell och process har utarbetats och testats för att underlätta övergång till studier/sysselsättning för ungdomar som ska återetableras i Örebro efter extern HVB-vård. Modellen ska nu implementeras.

Nämndens åtagande: Verksamheterna ska undersöka möjligheterna att bereda praktikplats eller arbetstillfälle för personer med funktionsnedsättning.

Socialnämnden ser att alla kommunala verksamheter behöver bidra till att bredda arbetsmarknaden och göra arbete tillgängligt för personer med funktionsnedsättning.

Uppföljning: Åtagandet kvarstår.

4.3 Målområde 3 Ett tryggt och gott liv för alla i Örebro

4.3.1 Sammanfattande analys av bidraget till utveckling inom målområde 3

Socialnämnden bidrar genom sitt grunduppdrag och redan etablerade arbetssätt till många aspekter inom målområdet.

Såväl medarbetare som nämndens målgrupper har under pandemin ökat sin vana att använda digitala hjälpmedel för kommunikation, vilket bidragit till ökad flexibilitet och nya möjligheter att undersöka effektivisering av olika arbetsprocesser.

De **förebyggande verksamheterna** utvecklas löpande utifrån tillgängliga ekonomiska resurser. Föräldrastöd, som bland annat bedriver föräldratelefonen och föräldrautbildning, har under pandemin ställt om stor del av verksamheten och etablerat nya digitala arbetssätt för såväl enskilda kontakter som föräldragrupper.

Föräldrautbildning erbjuds i form av Connect, ABC samt Trygga föräldrar. Gällande ABC har medarbetare under våren blivit utbildare av nya föräldragrupsledare. Trygga föräldrar, som skapats och drivs tillsammans med familjecentralerna, utvecklas och sprids genom ett forsknings- och utvärderingsprojekt vid Högskolan i väst och Göteborgs universitet.

Familjecentralerna har under pandemin ställt om en stor del av sin verksamhet till att vara utomhus och med anpassningar, kompletterat med enskilda kontakter. Att de öppna förskolorna har fortsatt finnas som mötesplats för småbarnsfamiljer har varit viktigt för många för att motverka isolering.

Sputnik, gruppverksamhet för barn till missbrukare, har fortsatt haft fysiska träffar med barngrupper under hela pandemin. Det har varit viktigt för barnen att fortsätta mötas. Verksamheten ser att pandemin påverkat barnen i grupperna negativt genom att restriktionerna och situationen gjort att föräldrar druckit mer alkohol, samtidigt som alla är hemma vilket skapar mer utsatthet och färre tillfällen för paus för barnen.

Fältgruppen har, under hela pandemin, fortsatt arbeta uppsökande. Såväl Fältgruppen som Föräldrastöd möter en allt mer komplex problematik hos medborgarna. I ett ökande antal bostadsområden möts kommunal personal av en tuff och hård attityd, där ungdomar ibland tydligt påtalar att fältarna inte är välkomna i området. Även om det uppsökande arbetet ingår i hägnet av förebyggande och tidiga insatser är effekten ofta snarare uppfångande, motiverande och inlussande till stöd, än att motverka och förebygga stödbehov. Allt mer resurser går till att följa upp kontakter som skapas vid uppsökande arbete.

Det uppsökande arbetet och uppdraget att identifiera, motivera och slussa individer i riskzon till stöd behöver fortsätta att utvecklas, för att möta den situation och de miljöer ungdomar i utsatthet befinner sig i idag. Medel från Socialstyrelsen, inom ramen för Regeringens satsning på *sociala insatser för barn och unga i utsatta områden*, kommer skapa förutsättningar för såväl fältgruppen som föräldrastöd att prova nya arbetssätt och arbeta för att förbättra samarbetsprocesserna med bland annat nämndens myndighetsutövning. De statliga medlen kommer innebära en utökning av medarbetarresurser riktat mot kommunens västra stadsdelar.

Utveckling av nämndens förebyggande arbete och tidiga insatser pågår även pågår även genom två projekt med stöd av TSI, (Skolverket/Socialstyrelsen) TABB samt TSI brottsförebyggande. I båda projekten är nämndens förebyggande verksamheter och myndighetsverksamheten aktiva. Projekten har olika åldersgrupper vid Västra Engelbrektskolan som arena.

I **Myndighetsverksamhetens** uppdrag och arbetssätt ligger att utreda, bedöma och följa upp barns, ungas och vuxnas behov av stöd från nämnden. Det är en stor utmaning

att inte tilldelade budgetmedel täcker kostnaderna för de biståndsbedömda insatser som örebroare har laglig rätt till för att få sina behov tillgodosedda. En högre andel insatser i nämndens egen regi ger större möjligheter till insyn, tillgänglighet och långsiktighet. Lika så ger en högre andel av insatser på hemmaplan större möjligheter för den enskilde att upprätthålla positiva relationer och de fungerade delarna i vardagen. Nämndens Eget utförande behöver ges bättre förutsättningar att utveckla sina erbjudanden, genom tydliggjorda förväntningar utifrån de målgruppsförändringar som uppmärksammas vid myndighetsutövningen.

När interna eller externa insatser i form av stöd och eller behandling genomförs kompenseras detta till viss mån för konsekvenser som olikheter i livsvillkor kan innebära. Den aggregerade uppföljningen av insatser och utförare är under utveckling, med fokus på externa utförare som väntas ge en mer likvärdig uppföljning oavsett om insatsen sker i egen regi eller genom externt köp.

En utmaning är att det inom flera av såväl nämndens, som övriga kommunens verksamheter och processer för stöd till medborgare, tenderar att skapas ”insatsproppar” när resurser eller praktiska förutsättningar saknas att verkställa beslut eller tillgodose enskildas behov. Nuvarande förvaltningsstruktur har tydliggjort att kommunen saknar nämndövergripande processer för att ge verksamheterna planeringsförutsättningar och säkra att individer får stöd från rätt kompetens, och att den enskildes hela livssituation är i fokus för verksamheterna.

Under våren inledde myndighetsverksamheten ett större utvecklingsarbete avseende förutsättningarna för kontrakterade jourhem och familjehem. Arbetet syftar till att verksamheten ska bli mer konkurrenskraftig så att presumtiva familjehem väljer kommunen som uppdragsgivare istället för att gå via en konsulentorganisation. Bland annat ska en organisation för förstärkt familjehemsvård etableras. Arbetet med förutsättningarna för de kontrakterade jourhemmen sker i nära samverkan med dem. Hela utvecklingsarbetet präglas av tjänstedesignmetodik.

Nämndens Eget utförande består i huvudsak av verksamheter som bedriver stöd, vård och behandling på individuellt utformade uppdrag från myndighetsverksamheten. Nämndens utförande utvecklas löpande. Under året har arbetet intensifierats med den sedan tio år etablerade uppföljnings- och utvärderingsmodellen LOKE. Tanken är att ytterligare nyttja modellen för såväl utveckling av befintlig som tillskapandet av ny verksamhet.

Under året har också flera av verksamheterna etablerat nya arbetssätt, genom såväl de satsningar med planerade ekonomiska effekter som genom gängse utvecklingsarbete.

Centrum mot våld, CMV, har organisatoriskt flyttats från Öppenvård barn till Öppenvård vuxna då verksamheten uteslutande arbetar med inriktning mot vuxna och får sina uppdrag från Utredning vuxna. Förflyttningen förenklar samordning med den övriga öppenvården för vuxna, samtidigt som verksamheten mer naturligt kan ingå i det sammanhang där drifts- och vårdplanering för interna insatser för vuxna sker. Verksamheten har ett 20-tal ärenden i kö.

Öppenvård Ungdom har fått en delvis ny målgrupp när man jobbar mer med ungdomar som samtidigt är placerade, genom så kallade hemtagningspaket. Arbetssätten och samverkan med myndighetsverksamheten har hittat sina former. Beslut om en utökning av Öppenvård ungdom har tagits för att verksamheten skall kunna hantera de traditionella insatser som det fattas beslut om, och samtidigt arbeta i hemtagningspaketen. Verksamheten har ett 30-tal ärenden i kö.

Öppenvård Barn har under året utökat grundbemanningen med två tjänster för att skapa förutsättningar att minska kön. Den har dock inte påverkats än. Verksamheten har ett 60-tal ärenden i kö.

Öppenvården för vuxna missbrukare erfar, vad som uppfattas som, flera konsekvenser av pandemin på verksamheten, och i förlängningen för målgrupperna. Det har under en period varit långt inflöde av ärenden för individuell behandling. Den målgruppen kan ses som den resursstarkaste av de som söker stöd, och där den egna anpassningen till restriktionerna är störst, samtidigt som behov av stöd kanske inte upptäckts av omgivningen på samma sätt.

Inflödet av missbruksinsatser i form av socialt stöd, och strukturerad gruppbehandling har däremot varit i princip oförändrat. Gruppverksamheterna har minskat deltagarantalet för att möjliggöra fysisk distans mellan deltagare. Samtidigt har man inte kunnat arbeta med de ”överinskrivningar” man normalt använder för att säkra en hög nyttjandegrad. Det har bland annat lett till kö till den nyetablerade KBT-behandlingen och samtidigt lägre nyttjandegrad än beräknat i satsningen. Under förutsättning att situationen normaliseras beräknas verksamheten kunna arbeta och fungera som planerat till början av hösten.

För alla målgrupper behöver nämnden säkerställa att tid och ekonomi finns för att hjälpa de kommuninnevånare som själva saknar förmåga att ta emot och omvandla stöd till en varaktig förändring, och där kommunen har en skyldighet att agera för skydd av den enskildes eller barns hälsa och utveckling. För att frigöra sådana resurser behöver även andra kommunala verksamheter på ett så enkelt sätt som möjligt tillhandahålla stöd till de som vill och behöver kommunens stöd, och som själva har förmåga att ta emot detta.

Flera verksamheter signalerar fortsatt allt mer komplexa ärenden med en kombination av problematik, och ibland en stor motvilja till kontakt. Det ställer allt större krav på samarbete och insatser från flera aktörer. Ärendenas komplexitet och målgruppernas ibland mycket svåra livssituation påverkar såväl resursbehovet som arbetsmiljön hos de som är satta att bedöma behov och ge stöd.

För tillfället har de flesta öppenvårdsverksamheter fler ärenden i kö än vad varit normalt de senaste åren, vilket ger längre väntetider för stöd än vad som betraktas som önskvärt. Det är en situation som behöver förstås utifrån såväl samhällsutvecklingen och medborgarnas livssituation som inflöde, ärendens komplexitet, val av insats, tillgängliga resurser och arbetssätt. Kösituationen påverkas också av medarbetares rörlighet då glapp i tjänstetillsättning direkt skapar lägre nivå av tillgänglig stöd- och behandlingsresurs.

Förutsättningarna för samverkan mellan Socialnämndens verksamheter och kommunens övriga socialtjänst i så väl myndighetsutövning som utförande av insatser, har förbättrats genom den nya förvaltningsorganisationen från 2020. Förändringsarbetet avseende såväl kultur som struktur pågår men bedömningen är att arbetet behöver betraktas som långsiktigt. Samverkan som involverar Socialnämndens förebyggande område är som regel styrd av att aktörer initierar samarbete när ett behov är identifierat i dennes verksamhet. Strukturer för systematisk samverkan behöver utvecklas. Processen påverkas av den organisationsförändring som återigen är att vänta.

Att bedriva ett **systematiskt kvalitetsarbete** är viktigt för tjänstemannaorganisationen, för att säkra verksamheternas kvalitet och tidigt identifiera utmaningar och utvecklingsbehov. Det är en ständig utmaning att frigöra tid och resurser att upprätthålla systematik i kvalitetsarbetet och arbeta såväl proaktivt som åtgärdande när behov av förändrade arbetssätt identifieras. Från flera delar av nämndens verksamhet signaleras att verksamhetsutveckling behövt sättas på paus för att hantera konsekvenser av pandemin.

Under senaste tiden har olika verksamheters samverkan och dialog fördjupats med verksamheter inom Region Örebro län, exempelvis som en effekt av etableringen av Maria Ungdom och inom arbetet med Nära vård. Även det nämndinterna effektiviseringsarbetet och samskapandet av fler hemmaplanslösningar har gett bredare

samverkans effekter genom ökad förståelse för olika verksamheters perspektiv och processer.

Positiva iakttagelser	Förbättringsområden
<ul style="list-style-type: none"> • Stegvis förflyttning mot ökad digitalisering. • Samskapande av hemmaplanslösningar, med nytt typ av samarbete, har effekter även för andra processer. • Dialogen med Region Örebro län utvecklas i positiv riktning. 	<ul style="list-style-type: none"> • Medborgare behöver vänta på insats, när flertalet öppenvårdsverksamheter har kö. • Systematiken för uppföljning och aggregering av individuella resultat behöver utvecklas. • Olika typer av verksamhetsutveckling har behövt pausas under pandemin. • Tildelad ekonomisk ram täcker inte kostnaderna för beslutade insatser.

Prognos för indikatorer

Indikatorer inom målområde 3	Utfall 2019	Utfall 2020	Prognos 2021	Målvärde 2021
Andel av nämndens kostnader för egen verksamhet som gått till förebyggande verksamhet	9,7 %	8,7 %	8,7 %	8,8 %
Antal insatser i skyddat boende eller motsvarande	107	128	135	110
Kommentarer till indikatorernas prognos				
Insatser i skyddat boende – Besluten om insats i skyddat boende har ökat. Utvecklingsarbete pågår kring gruppen som får insats i skyddat boende utan att skyddsbehovet gör det nödvändigt. Det väntas minska det totala antalet dygn i skyddat boende.				

4.3.2 Beskrivning av bidrag till Kommunfullmäktiges mål och inriktningar

KOMMUNFULLMÄKTIGEMÅL 3.1

Kvaliteten inom vård och omsorg ska vara hög. För att nå dit är målet att bemanningen på vård- och omsorgsboenden ska öka och antal personal som en hemtjänsttagare möter ska minska

Nämnden bedömer att målet inte är relevant för Socialnämnden.

KOMMUNFULLMÄKTIGEMÅL 3.2

Samverkan mellan verksamheter och aktörer i arbetet med stöd, vård och service utgår ifrån individens behov och förutsättningar genom hela vårdkedjan

Nämndens åtagande: Fortsätta utveckla samverkan för att säkerställa rätt och effektivt stöd till barn, unga och vuxna som är beroende av beslut och insatser från flera aktörer.

Samverkan med andra aktörer är central i allt individriktat arbete inom Socialnämndens ansvarsområde. Det är bara genom samverkan med andra som nämndens målgrupper kan nå sin fulla kraft. Det är nödvändigt med fortsatta diskussioner med såväl andra kommunala verksamheter som Region Örebro län för att säkerställa rätt och effektivt stöd. Detta påverkas bland annat av hur kommunen valt att organisera sin verksamhet. Idag genomförs ibland insatser av en viss part utifrån hur välfärden är organiserad istället för att utgångspunkten är individens behov av stöd.

Generellt behöver samverkan utvecklas genom att systematik upprättas där samverkan i strategiska frågor kan möjliggöra konstruktivt samarbete kring individer. Fortsatt arbete med etablering av den nya förvaltningsstrukturen förväntas förenkla detta.

Uppföljning: Inom ramen för det systematiska kvalitetsarbetet och kommunens processledningsmodell pågår, framför allt inom FSI, ett arbete med processerna för

barn/unga, vuxna och äldre. Arbetet behöver i högre utsträckning involvera beslutsfattande och uppföljning. Arbetet kring den enskilde och dennes behov, som ofta är föränderliga och kan innebära insatser från flera olika verksamheter samtidigt, behöver präglas av samarbete mellan involverade utförare och beslutsfattare oavsett nämnd och förvaltning.

Nämnden deltar genom representation i organisationen för den Regionala kunskapsstyrningen, i kunskaps- och verksamhetsutvecklingen kring bl a missbruk och beroende, barn- och ungas psykiska hälsa och samsjuklighet. Under senaste tiden har samverkan och dialog fördjupats mellan flera av nämndens verksamheter och olika delar av sjukvårdsregionen, vilket leder till förenklade processer och på sikt ett mer sammanhållet stöd till enskilda.

KOMMUNFULLMÄKTIGEMÅL 3.3

Välståndens alla verksamheter jobbar med främjande och rehabiliterande insatser, samt förebyggande arbete

Nämndens åtagande: Undersöka möjligheterna att tillhandahålla stöd genom volontärer för att motverka isolering.

Nämnden bidrar i stor utsträckning till utveckling inom målet genom sitt arbete med grunduppdrag och redan etablerade arbetsätt. Verksamheterna utvecklar ständigt sina arbetsätt för att motverka framtida sociala problem och ha ett rehabiliterande fokus i behandlingsarbete. Nämnden ser samtidigt att det är viktigt att även Socialnämndens äldre målgrupper omfattas av satsningar och utvecklingsarbete som kommunen gör utifrån utmaningen om en åldrande befolkning.

Socialnämndens verksamheter undersöker även löpande möjligheterna att på ett kostnadseffektivt sätt ge relevant stöd till målgrupperna. I detta arbete bör undersökas om det finns stöd som nämnden idag ger individer, som inte behöver ges av professionella socialarbetare. Kanske finns det typer av stöd som kan ges av andra medborgare i olika typer av volontäruppdrag och samtidigt ge ökade möjligheter till att bryta isolering och verka för inkludering.

Uppföljning: Erfarenheten av volontärverksamhet inom Vård- och omsorgsförvaltningen visar på att stöd till enskilda via frivilliga krafter är möjligt enligt SoL. Den organisationen har byggts upp under lång tid. Nu hanterar tre medarbetare ca 350 frivilliga som gör ca 8 000 insatser per år till ca 415 mottagare. Frivilliguppdragen rör sådant som inte ges genom bistånd; exempelvis för att minska ensamhet och underlätta aktivitet och samvaro. Vård- och omsorgsförvaltningen samverkar med civilsamhällesorganisationer för att hitta volontärer.

KOMMUNFULLMÄKTIGEMÅL 3.4

Örebro kommun har ett strukturerat arbete för förbättrad psykisk hälsa i de verksamheter som möter människor i behov av stöd

Nämnden bidrar till utveckling genom sitt arbete med grunduppdrag och redan etablerade arbetsätt. Genom att kompensera för konsekvenser som olikheter i livsvillkor kan innebära, bidrar nämnden till att målgrupperna får bättre förutsättningar till en god psykisk hälsa. En kommungemensam struktur för förebyggande hälsoarbete behöver utvecklas på program- eller KS-nivå.

Missbruk, beroende och våld i nära relation är betydande såväl riskfaktorer som konsekvenser av psykisk ohälsa. Nämnden har under 2020 utökat sitt utbud till missbruksguppen genom Maria Ungdom och en ny inriktning på gruppbehandling för vuxna, och justerat andra delar av verksamheten exempelvis Gnistan och Hjorten.

Individer som på olika vis berörs av våld i nära relation utgör en betydande del av nämndens ärenden. Det utvecklingsarbete som löpande bedrivs på temat skapar med tiden bättre förutsättningar till stöd.

KOMMUNFULLMÄKTIGEMÅL 3.5

Hela Örebro ska upplevas tryggare och ingen människa ska begränsas i sitt liv på grund av otrygga miljöer

Nämndens åtagande: Initiera ett kommunövergripande arbete för att tillsammans och strategiskt förebygga våld i nära relation och våld mot barn.

Socialnämnden möter varje dag, utifrån ansökningar och anmälningar, barn, ungdomar och vuxna som utsatts för eller upplevt våld från närstående. I verksamheterna ser man våldets konsekvenser och hur det påverkar, inte minst barn och ungdomars, förutsättningar till goda framtida livsvillkor och att forma ett självständigt liv. Att som barn uppleva våld innebär risk för psykisk ohälsa, och dessutom en riskmiljö för gränsöverskridande beteende och ett större våldskapital som ungdom och vuxen. Nationella beräkningar säger att 10 % av alla barn upplever våld i hemmet. Det innebär över 3 000 barn och ungdomar i Örebro.

Som en del av sitt grunduppdrag erbjuder Socialnämnden skydd, stöd, behandling och kompensatoriska insatser till de som upplevt våld. Detta arbete utvecklas löpande exempelvis genom såväl intern och extern samverkan som kompetensutveckling och översyn av ärendeflöden och arbetssätt.

Kommunens arbete med att förebygga våld i nära relation och våld mot barn behöver dock ske i samverkan inom hela kommunkoncernen och med externa aktörer. För att samordna det kommunala arbetet är Styrgrupp för samverkan en viktig arena.

Uppföljning: En workshop med Styrgrupp för samverkan planerad till oktober.

KOMMUNFULLMÄKTIGEMÅL 3.6

Alla barn har rätt till bra boendemiljöer och att inte leva i ekonomisk utsatthet

Nämnden bidrar till utveckling genom sitt arbete med grunduppdrag och redan etablerade arbetssätt. Boendesituationen är en viktig faktor i alla ärenden som rör barn och ungdomar, och som ibland behöver kompenseras genom insatser från nämnden.

KOMMUNFULLMÄKTIGEMÅL 3.7

Örebro ska vara narkotikafritt och konsumtionen av andra beroendeframkallande medel ska minska

Nämndens åtagande: Säkerställa att alla rektorer och elevhälsoteam vid samtliga grund- och gymnasieskolor har kännedom hur Fältgruppen, Skolverksamheten och Maria Ungdom kan bistå när misstanke finns om att en elev missbrukar.

Som en del av sitt grunduppdrag har Socialnämnden flera verksamheter som på ett lättillgängligt sätt ger ett tidigt stöd vid misstanke om att en ungdom exempelvis använder narkotika. Det är viktigt de skolverksamheter, såväl kommunala som privata, som möter dessa ungdomar dagligen har god kännedom om Socialnämndens möjligheter att hjälpa till.

Uppföljning: Verksamheterna kommer under hösten försöka samordna en gemensam och sammanhållen information. Genom de enskilda verksamheternas olika samverkansstrukturer och kanaler ges idag information löpande, både muntligt och skriftligt.

Utöver åtagandet är arbete mot målet löpande. Etableringen av Maria Ungdom har fallit väl ut i termer av att verksamheten är välbesökt och dialog för om hur socialtjänstens delar kan organiseras för att serva innevånare i hela länet, liksom de regionala delarna i verksamheten.

Dessutom har Skolverksamheten/Maria Ungdom utvecklat ett samarbete med FUFA kring regelbunden utbildning av personalen i gymnasieskolan enligt programmet ”Cannabis på schemat”. Utbildningen syftar till att ge lärare kunskap att med trygghet kunna undervisa om cannabis. Vårdnadshavare till elever som genomgår ”Cannabis på schemat” kommer erbjudas möjligheten att få en kunskapsuppdatering och reflektion kring drogers negativa följder. Detta görs av Maria Ungdom, skolverksamheten i samarbete med undervisande lärare. Arbetet sker inom ramen för Handlingsplan mot droger i gymnasiet. Även om initiativet kom från Gymnasienämnden är erbjudandet riktat även mot fristående gymnasieskolor i kommunen.

KOMMUNFULLMÄKTIGEMÅL 3.8

Örebro kommun har en nollvision mot hemlöshet

Nämnden bidrar till utveckling genom sitt arbete med grunduppdrag och redan etablerade arbetssätt. Socialnämndens verksamheter har funnits med i det kommunövergripande arbetet med att ta fram en strategi mot hemlöshet i Örebro.

Socialnämnden fortsätter, tillsammans med exempelvis Försörjning, inom Vuxam och Öbo, att utveckla samverkan för att möjliggöra ett långsiktigt boende på den ordinarie bostadsmarknaden bland annat för personer som utsatts för våld i nära relation. Socialnämndens önskan är att samverkan med privata hyresvärdar ska utvecklas, för att ytterligare stödja våldsutsatta bland annat genom att minska tiden i skyddat boende.

Nämndens övriga målsättningar inom målområdet

Nämndmål: Identifiera situationer i handläggning där barnets rätt riskerar att få stå tillbaka i relation till vårdnadshavares rätt, annan lagstiftning eller andra arbetssätt.

Socialnämnden har fokus på barns rättigheter enligt Barnkonventionen i all verksamhet som berör barn och ungdomar. En utmaning är att barnets perspektiv och rätt i olika sammanhang kan tyckas krocka med vårdnadshavarens rätt, skyldighet och ansvar i förhållande till sina barn. Ibland blir detta särskilt tydligt, exempelvis i familjerättsliga tvister och i situationer där uppgifter finns om att barnet utsätts för våld, som inte rättsligt låter sig bevisas. Det finns ett behov av att gemensamt och systematiskt reflektera över sådana situationer och löpande undersöka om det finns ytterligare möjligheter, även inom befintlig lagstiftning, att säkra barns rätt till stöd och skydd.

Uppföljning: Insamling av exempel/beskrivning av situationer pågår. Analys och redovisning planeras under hösten.

4.4 Målområde 4 Örebro skapar livsmiljöer för god livskvalitet

4.4.1 Sammanfattande analys av bidraget till utveckling inom målområde 4

Socialnämnden medverkar till utvecklingen inom målområdet bland annat genom att i grunduppdrag och etablerade arbetsätt bidra till en välfungerande kommunal välfärd. Nämndens verksamheter arbetar för att kompensera för konsekvenser som olikheter i livsvillkor och livsmiljöer kan innebära.

Såväl nämndens utbud som verksamheternas tillgänglighet och bemötande påverkar uppfattningen om den kommunala välfärden. Förutom att arbeta för att ha strukturer för en hög nivå på administrativ service, stöds måluppfyllelsen av exempelvis olika typer av regionala och nationella nätverk och forskningssamarbeten.

Positiva iakttagelser	Förbättringsområden
<ul style="list-style-type: none"> För att vara del av en välfungerande kommunal välfärd, och därmed bidra till målområdet, arbetar verksamheterna löpande med att säkerställa bla rättssäkerhet och ett gott bemötande. Hemmaplanslösningar söks i allt fler typer av ärenden. 	<ul style="list-style-type: none"> Nämnden ser att tydliga strukturer saknas för att i tidigt skede säkerställa nämndens bidrag till strategisk stadsplanering av exempelvis nya bostadsområden och utveckling av offentlig miljö.

4.4.2 Beskrivning av bidrag till Kommunfullmäktiges mål och inriktningar

KOMMUNFULLMÄKTIGEMÅL 4.1

Örebro kommuns boende- och livsmiljöer ska vara hälsosamma, trygga, säkra och skapa förutsättningar för jämlika uppväxtvillkor samt möjliggöra för kommunens invånare att leva ett gott liv oavsett var man bor

Nämnden bidrar till utveckling genom sitt arbete med grunduppdrag och redan etablerade arbetsätt. Detta sker genom att exempelvis kompensera för konsekvenser som olikheter i livsvillkor kan innebära, och stödja föräldrar att skapa en gynnsam boende- och uppväxtmiljö för barn. I det arbetet är exempelvis Familjecentralerna och Socialkontor Vivalla tydliga aktörer, även om uppdraget berör alla nämndens verksamheter.

KOMMUNFULLMÄKTIGEMÅL 4.2

Örebro ska vara en sammanhållen stad med stadsdelar som kompletterar varandra och där vi aktivt arbetar för att minska barriärer

Nämnden bidrar till utveckling genom sitt arbete med grunduppdrag och redan etablerade arbetsätt. Socialkontor Vivalla och Familjecentralerna bidrar extra tydligt till målet genom att finnas på plats i stadsdelarna området och stödja samverkan över staden.

KOMMUNFULLMÄKTIGEMÅL 4.3

I ett växande Örebro motsvarar bostadsbyggandet, verksamheter och samhällsfastigheter befolkningsökningen och näringslivets behov

Nämnden bedömer att målet inte är relevant för Socialnämnden under 2021. Kommunens arbete med planering av stadens fysiska utveckling bedrivs i andra nämnder.

KOMMUNFULLMÄKTIGEMÅL 4.4

Örebro kommun upplevs som en attraktiv plats som lockar allt fler med efterfrågad kompetens

Nämnden bidrar till utveckling genom sitt arbete med grunduppdrag och redan etablerade arbetssätt. Detta sker genom att bidra till en välfungerande kommunal välfärd.

KOMMUNFULLMÄKTIGEMÅL 4.5
Fortsätta utveckla och genomföra insatser för att underlätta för ett hållbart resande med klimatsmart, utrymmessnåla och kapacitetsstarka trafikslag

Nämnden bidrar till utveckling genom sitt arbete med grunduppdrag och redan etablerade arbetssätt. Detta sker främst genom att följa *Rutin för Socialnämndens fordon som reglerar när cykel, kollektiva färdmedel och bil ska användas*. Utvecklingen fortsätter exempelvis genom att nyttja den kunskap som under pandemin skapats genom erfarenheter av att ersätta vissa resor med digitala möten.

KOMMUNFULLMÄKTIGEMÅL 4.6
Örebro kommun ska präglas av platser som främjar skapande, rörelse, god folkhälsa och som stimulerar möten mellan människor

Nämnden bedömer att målet inte är relevant för Socialnämnden under 2021. Kommunens arbete med planering av stadens fysiska utveckling bedrivs i andra nämnder.

4.5 Målområde 5 Ett klimatpositivt Örebro med friska ekosystem och god biologisk mångfald

4.5.1 Sammanfattande analys av bidraget till utveckling inom målområde 5

Socialnämndens verksamheter som sådana kan, utifrån sin karaktär och i jämförelse med annan kommunal verksamhet, antas ha en relativt låg miljö- och klimatpåverkan. En självskattning har genomförts, som kan fungera som grund för analys och bedömning.

Nämndens verksamheter arbetar för att minimera sitt resande bland annat genom digital teknik. Även nämndens arbete med att utveckla och möjliggöra ytterligare insatser på hemmaplan bidrar till målet.

Positiva iakttagelser	Förbättringsområden
<ul style="list-style-type: none"> Verksamheterna använder allt mer digital teknik, bla för att minimera resande. 	<ul style="list-style-type: none"> Analys och bedömning behöver göras, av lämpliga utvecklingssteg för att minska nämndens miljö- och klimatpåverkan.

4.5.2 Beskrivning av bidrag till Kommunfullmäktiges mål och inriktningar

KOMMUNFULLMÄKTIGEMÅL 5.1

Örebro kommun ska arbeta för att klimatbelastningen per person i Örebro ska vara på en nivå, som om den tillämpas globalt, inte äventyrar jordens klimat

Nämnden bidrar till utveckling genom sitt arbete med grunduppdrag och redan etablerade arbetssätt. Genom nämndens uppdrag att kompensera för konsekvenser som olikheter i livsvillkor innebär, har nämndens medarbetare och utförare potential att uppmuntra och möjliggöra för en hållbar livsstil hos kommuninvånarna. Bidraget förstärks bland annat genom åtagande för att minska mängden avfall (KF-mål 5.5).

KOMMUNFULLMÄKTIGEMÅL 5.2

Örebro kommun ska fortsätta öka tillförseln av ny förnybar energi, utveckla energieffektiviseringsåtgärder samt öka andelen förnybar energi som används, med syfte att minska såväl kostnad som klimatpåverkan

Nämnden bedömer att målet inte är relevant för Socialnämnden under 2021.

KOMMUNFULLMÄKTIGEMÅL 5.3

Örebro kommuns vattenförekomster ska uppnå god status och dricksvattenresurserna ska vara långsiktigt tryggade

Nämnden bedömer att målet inte är relevant för Socialnämnden under 2021.

KOMMUNFULLMÄKTIGEMÅL 5.4

Örebro kommun ska binda samman kommunens grönstruktur samt värna om och bidra till ökning av biologisk mångfald och ekosystemtjänster

Nämnden bedömer att målet inte är relevant för Socialnämnden under 2021.

KOMMUNFULLMÄKTIGEMÅL 5.5

Avfallet i Örebro kommun ska minska till mängd och farlighet samtidigt som återvinningen ska öka

Nämndens åtagande: Säkerställa system och skapa riktlinjer som främjar cirkulärt förhållningssätt och minska mängden avfall.

Verksamheterna behöver identifiera rimliga och relevanta utvecklingssteg och göra en strategisk planering för att minska klimatbelastningen i verksamheten. Ett viktigt steg är

att nämndens verksamheter har goda förutsättningar att såväl begränsa som förbättra utsorteringen av avfall. Avfall begränsas bland annat genom strategier för inköp och beställningar, som främjar ett cirkulärt förhållningssätt.

Uppföljning: Som ett första steg i analysen har en egenkontroll genomförts av förutsättningar för avfallssortering. Samtliga verksamhetschefer och enhetschefer har besvarat frågan ”Vi har förutsättningar för att kunna sortera avfall”. Utfallet visar att 9 av 16 svarar Ja, 6 svarar Delvis och 1 svarar nej.

KOMMUNFULLMÄKTIGEMÅL 5.6

Örebro kommun ska arbeta för att ha miljömässig och organisatorisk motståndskraft för extrema väderhändelser och ett förändrat klimat

Nämnden bidrar till utveckling genom sitt arbete med grunduppdrag och redan etablerade arbetsätt. Grundläggande arbete med kontinuitetsplaner gjordes under våren 2020 som en del av att hantera utmaningar under pandemin.

4.6 Målområde 6 Hållbara och resurseffektiva Örebro

4.6.1 Sammanfattande analys av bidraget till utveckling inom målområde 6

Ekonomi och effektivitet

Nämnden fattade inför 2020 beslut om ett antal effektiviseringsuppdrag som till stor del fått förväntad effekt, där nämndens egna verksamheter har utökats med insatser till lägre kostnader än externa köp. Svårigheter att rekrytera rätt kompetens för att förkorta tiden på institution för unga, till förmån för öppenvård på hemmaplan, har gjort att den åtgärden ännu inte får full effekt. Parallellt med dessa effektiviseringsuppdrag genomförs uppdraget *Identifiera insatser från Socialnämnden som kan utföras i kommunal respektive extern regi*.

Inflödet av och behovet hos medborgarna avgör vilka insatser som behövs och därmed i stort vilka kostnader som uppstår. Inflödet följer inte befolkningsutvecklingen utan återspeglar andra faktorer såsom barns och ungdomars uppväxt- och levnadsvillkor, och samhällets förmåga att motverka utanförskap. Graden av komplexitet och behovens omfattning styr längden och typen av insats, vilket ger olika dygnskostnader och olika totalkostnad.

Förebyggande arbete och tidiga insatser av mer generell karaktär kan bidra till färre och mindre omfattande individuella insatser i framtiden. Samtidigt funderar dessa många gånger som arenor för information, motivationsarbete och insluss till utredning och insats. Därmed ger ett utökat förebyggande arbete inte sällan, åtminstone relativt kortsiktigt, en högre kostnad för insatser.

Antalet individer inom verksamheten för ensamkommande barn och unga blir allt färre vilket gjort att nämnden under några år avvecklat verksamhet. I takt med att antalet individer med insats blir färre minskar även antalet insatser där nämnden inte får ersättning från Migrationsverket. Nämnden köper fortfarande insatser av externa aktörer men beräknas från och med i år att klara uppdraget med den ersättning Migrationsverket betalar ut.

Under sommaren färdigställdes den regelbundna upphandlingen av externa insatser inom vuxenområdet, och motsvarande process inom barn- och ungdomsområdet har nyligen inletts.

Medarbetare/Attraktiv arbetsgivare

I och med den speciella situation pandemin har skapat, har de digitala möjligheterna i O365 blivit tydliga och erfarenheter har gjorts av hur såväl handlägningsprocesser och samverkan som vissa typer av kontakter med enskilda kan effektiviseras. För handläggare och administrativ personal har uppmaningen att jobba hemifrån skyndat på de tekniska möjligheterna för detta, och förändringarna i arbetssätt har skapat en större frihet i arbetet och har haft positiva effekter på flera arbetsmiljöaspekter. Samtidigt finns stora utmaningar i att upprätthålla en god fysisk och psykosocial arbetsmiljö vid hemarbete.

Grunden för de utökade möjligheterna till att arbeta hemma är att minska risken för spridning av coronaviruset. Systematiskt arbete med riskbedömningar och kontinuitetsplanering lade grunden till det förändrade arbetssättet.

Verksamheternas utmaning i förhållande till digitaliseringsprången är att hitta en balans, ur såväl arbetsgivarperspektiv som i utövandet av uppdraget, mellan digitala möjligheter och fysiska mellanmänskliga möten.

Bedömningen är att den systematik som de sedan några år finns kring rekrytering, introduktion, kompetensutveckling och arbetsmiljöarbete i övrigt löper på och bidrar till en stadga som är nödvändig för att hantera det höga ärendeflödet och den komplexitet som omgärdar många ärenden. Många verksamheter uppfattas dock som sårbara för

förändringar i medarbetargruppen eftersom de är resursmässigt väldigt slimmade, och rekryteringsperioder alltid innebär en tids lägre produktionsstakt.

Nämndens totala antal tillsvidareanställda medarbetare har minskat med 12 medarbetare sedan årsskiftet och 19 medarbetare sedan delår 2 2020. Till största del handlar det om att medarbetare som varit i omställning inte längre är anställda av nämnden. Antalet visstidsanställda har ökat, vilket totalt ger en prognos på något fler årsarbetare i verksamheten.

Såväl korttidssjukfrånvaron som den totala frånvaron är, för nämnden som helhet, lägre än samma period 2020. Helårsutfallet prognostiseras att hamna på samma nivå som 2019, för både kvinnor och män. Nivån för fyllnadstid och övertid fortsätter stadigt minska för nämnden som helhet.

Digitalisering i övrigt

Flera av de aktiviteter och projekt med digitala förtecken som varit aktuella under flera år blir nu verklighet. Bland annat har system för digitaliserad besökshantering på Ribbingsgatan har etablerats. Utvecklingsstegen bidrar till ökad rättssäkerhet och effektivitet genom frigjord tid.

Sedan hösten 2020 signeras allt fler handlingstyper digitalt, även när de innehåller sekretessuppgifter. Det innebär bland annat en högre servicenivå till så väl intern ordförande i beredskap, som till de länskommuner som har avtal med nämnden om jourverksamhet. Som ett nästa steg planeras för implementering av digital signering av avtal med externa leverantörer i individärenden. Även det kommer kräva justeringar i tekniska lösningar och kommer innebära ett större omställningsarbete med tanke på den stora mängden avtal som årligen tecknas.

Implementeringen av en digitaliserad process av sekretessklassade handlingar som är beslutsunderlag till Socialnämnden, har på det hela taget fallit väl ut. Inga pappershandlingar skickas längre till ledamöter och även handlingar som ska till ledamöterna efter kallelsen gått ut, kan nu enkelt publiceras i meetings istället för att läggas på bordet. Det förvaltningsinterna arbetet med implementeringen har inneburit en tydligare process och ökad kunskap om nämndens uppdrag kopplat till beslutsfattande i individärenden. Bedömningen är att rättssäkerheten ökat ur flera aspekter. Utvecklingen fortsätter för att säkerställa enkelt användande av de tekniska lösningarna.

Flera verksamheter, inte minst de förebyggande, behöver fortsätta utveckla mötet med medborgarna på de digitala arenorna. Utvecklingen skulle i högre utsträckning behöva stödjas av bättre förutsättningar vad gäller såväl tillgång till anpassade lokaler som teknisk utrustning, support och exempelvis redigeringsstöd vid produktion av filmat material.

Utveckling av kontroll och uppföljning av utförare

Process och rutin för direktupphandling av extern plats är i slutfasen. Planering finns för att under hösten 2021 skapa process och rutin för uppföljning av utförare, i samarbete med Upphandlingsenheten vid Ekonomiavdelningen.

Positiva iakttagelser	Förbättringsområden
<ul style="list-style-type: none"> • Stegvis förflyttning mot ökad digitalisering. • Effektiviseringsåtgärderna ger positiva effekter även om det i vissa delar är svårt att mäta i ekonomiska termer. • Relativt låga nivåer av sjukfrånvaro och fyllnads/övertid visar på en stabil situation. 	<ul style="list-style-type: none"> • Den digitala utvecklingen skulle i högre utsträckning behöva stödjas av bättre praktiska förutsättningar. • Medborgare behöver vänta på insats, när flertalet öppenvårdsverksamheter har kö. • Tildelad ekonomisk ram täcker inte kostnaderna för biståndsbeslutade insatser till medborgare.

Prognos för indikatorer

Indikatorer inom målområde 6	Utfall 2019	Utfall 2020	Prognos 2021	Målvärde 2021
Ramavvikelse	-29,9	-10,9	-15,2	+/-0
Beläggnings-/nyttjandegrad	100 %	100 %	94 %	100 %
Andel insatsdygn i egen regi (heldygninsats)	60 %	58%	Se kommentar	62 %
Antal dagar i insats per person, snitt	283	267	270	270
HME (Hållbart medarbetarengagemang)	76	75	76	76
Anställningstrygghetsindex	83,8 K: 83,9 M: 79,8	82,6 K: 83,0 M: 80,1	82	82
Genomsnittlig nyttjandegrad av tillgänglig medarbetarresurs (arbetsmängdsmätning)	108%	101%	102%	100%
Grad av personalstabilitet, myndighetsutövning	85 %	Ny org	--	85 %
Grad av personalstabilitet, internt utförande	90 %	Ny org	--	90 %
Grad av personalstabilitet, förebyggande verksamheter		96%	85%	90%
Grad av personalstabilitet, myndighetsutövning		86%	85%	85%
Grad av personalstabilitet, internt utförande		88%	90%	90%
Kommentarer till indikatorernas prognos				
Beläggnings-/nyttjandegrad – Ovägt medelvärde. De nya boendeverksamheterna har lägre beläggningsgrad eftersom de har högre omsättning på platserna. Se vidare under 5.3.1 Beläggning				
Andel insatsdygn i egen regi – Fel har upptäckt i verksamhetssystemets register över insatser/resurser, vilket gör att historiska data inte stämmer. Målvärdet är därmed satt utifrån felaktig information. Registret korrigerades i maj 2021. Utfall efter augusti 2021 är 52%.				
Nyttjandegrad av tillgänglig medarbetarresurs – (Ovägt medelvärde av resultat från arbetsmängdsmätning, mätning 4ggr/år) 2019 fortfarande testfas av modellen.				
Grad av personalstabilitet – Gällande förebyggande ger små förändringar ett relativt stort utslag i procent pga få medarbetare. Utökning inom fält och föräldrastöd gör att målvärdet inte kommer nås. Myndighet; rörelsen av tillsvidareanställda har på helheten varit något större än 2020, förändringarna finns på alla enheter.				

4.6.2 Beskrivning av bidrag till Kommunfullmäktiges mål och inriktningar

KOMMUNFULLMÄKTIGEMÅL 6.1

Nämnder och styrelser i kommunen ska säkerställa hög budgetföljsamhet

Nämnden bidrar till utveckling genom sitt arbete med grunduppdrag och redan etablerade arbetssätt. Verksamheterna arbetar löpande med att utveckla arbetssätten för att i möjligaste mån följa budgeten, samt ha god kännedom om orsaker till eventuella avvikelser.

KOMMUNFULLMÄKTIGEMÅL 6.2

Örebro kommun ska ha en långsiktig och hållbar ekonomi, där varje nämnd och dess verksamheter bidrar till en god ekonomisk hushållning av kommunens resurser

Nämndens åtagande: Fortsätta arbetet med att genomföra de i Verksamhetsplan med budget 2020 beslutade åtgärderna för att öka genomströmningen av ärenden och minska andelen externa köp, i syfte att nå en ekonomi i balans.

Socialnämndens stora utmaning under såväl 2020 som 2021 – och kommande år – är att utföra sitt uppdrag enligt lagar och styrdokument så att individer får sina behov tillgodosedda, med en ekonomi i balans utifrån tilldelade medel.

För att åstadkomma detta krävs kraftfulla åtgärder som innefattar förändrade interna arbetssätt. I Verksamhetsplan med budget 2020 beslutades om sådana åtgärder. Arbetet med dessa fortsätter.

Uppföljning: Senaste uppföljningen av åtgärderna finns i *Bilaga 1 – Uppföljning effektiviseringsuppdrag*.

Nämndens åtagande: Nämnden har under 2020 gett förvaltningarna i uppdrag att *Identifiera insatser från Socialnämnden som kan utföras i kommunal respektive extern regi*.

Uppföljning: Uppdraget har delrapporterats till nämnden i mars och juni. Uppdragsägarna⁴ har beslutat att förslag ska tas fram på riktlinjer för biståndsbeslut, samt förslag på beställning på/överenskommelse om vilka behov hos medborgarna det egna utförandet ska tillgodose. Förslag till *Riktlinje för biståndsbeslut ang vuxna* väntas under hösten 2021.

Med utgångspunkt i uppdraget har Socialnämnden givit förvaltningarna i uppgift att utveckla verksamheten för kontrakterade jourhem, samt utreda och implementera en förstärkt familjehemsvård i kommunal regi.

Utöver nämndens båda åtaganden undersöker myndighetsverksamheten ekonomiska konsekvenser av insatser utifrån nämndens yttersta ansvar enligt Socialtjänstlagen och reglementet, där individen tillhör en målgrupp som i övrigt ligger under annan nämnds ansvar.

KOMMUNFULLMÄKTIGEMÅL 6.3

Örebro kommun ska arbeta nämndövergripande för att nå högsta möjliga resursnytta

Nämndens åtagande: Fortsätta utvecklingsarbetet för att nyttja möjligheterna till utökad samverkan i de nya förvaltningsstrukturerna, och samtidigt säkerställa fortsatt samverkan mellan nämndens verksamheter.

Inför 2020 beslutade Kommundirektören om en förändrad förvaltningsorganisation för verkställighet av Socialnämndens uppdrag. Förändringen syftar till att skapa en tydligare ingång, större rättssäkerhet och likställighet för medborgare i behov av stöd. Detta förväntas ge bättre möjligheter att i högre grad utgå ifrån individens förutsättningar och behov, ökad samverkan, minska risken för parallella arbetsinsatser och stärka möjligheterna för bredare användning av förebyggande och sociala insatser.

Socialnämnden ser att en samlad strategi för att stödja systematisk samverkan mellan såväl kommunens nämnder, förvaltningar och bolag som med externa myndigheter, behöver skapas på program- eller KS-nivå.

Även en rad andra åtaganden stödjer målet. Exempelvis åtaganden under KF-mål 2.1, 3.2, 3.3, 3.5, 3.7.

Uppföljning: Sedan förändringen av förvaltningsorganisationen har en hel del initiativ och utvecklingskliv tagits för att förbättra möjligheterna för medborgare i behov av stöd. I många delar är detta långsiktiga utvecklingsprocesser med koppling till och arbete inom även andra KF-mål.

Exempelvis har det genomförts en översyn av hinder och möjligheter för att skapa en gränslös samverkan gällande barn och unga med funktionsnedsättningar oavsett vilken lagstiftning som är grund för insatsen. Inom vuxenområdet har arbetet med olika typer av kommunala andrahandskontrakt lyfts upp, och olikheter i processer och

⁴ Förvaltningscheferna för FSI resp KSF Myndighetsverksamhet

beslutsfattande har identifierats som grund för det som ibland kan bli en olika hantering av medborgaren.

Inom FSI pågår bland annat arbetet med att arbeta processorienterat, tydligast genom att Verksamhetschef IFO och Verksamhetschef Funk sedan årsskiftet delar på processägarskap för vuxna individer.

Inom Myndighetsverksamheten KSF finns en gemensam organisation för det medborgarfokuserade digitaliseringsarbetet. Där finns även en planering för gemensam kompetensutveckling.

KSF Verksamhet för stödjande och förebyggande arbete har under året genomfört individuella stödinsatser efter biståndsbeslut, för att hjälpa FSI att hantera ärendekön till öppenvård för barn och deras familjer.

I och med att den interna hanteringen av pandemin har skett i förvaltningsorganisationen har strukturer och samarbeten skapats som sannolikt hade tagit längre tid att etablera annars.

KOMMUNFULLMÄKTIGEMÅL 6.4

Vid fördelningen av de ekonomiska medlen i kommunkoncernens olika verksamheter ska jämställdhet beaktas

Nämnden bidrar till utveckling genom sitt arbete med grunduppdrag och redan etablerade arbetsätt. Nämnden gör regelbundet jämställdhetsanalyser för att framförallt säkerställa en jämställd myndighetsutövning. Att göra kopplingar mellan analysresultat och modeller för ekonomisk fördelning är utmanande.

KOMMUNFULLMÄKTIGEMÅL 6.5

Som attraktiv arbetsgivare ska Örebro kommun rekrytera, utveckla och behålla kompetenta och engagerade medarbetare för att utveckla kommunens verksamheter

Nämnden bidrar till utveckling genom sitt arbete med grunduppdrag och redan etablerade arbetsätt. Ett flerårigt strategiskt arbete har gett god systematik i arbetet med kompetensförsörjning samt arbetsmiljö- och kompetensutvecklingsfrågor.

5. Analysunderlag – ekonomi.

Delårsresultat och prognos – ekonomi

Antalet aktualiseringar fortsätter att öka och är högre än för perioden januari till augusti 2020. Antalet inledda utredningar, både med och utan ensamkommande barn och unga (EKB) har däremot minskat jämfört med samma period 2020 medan antalet individer som utretts har ökat. Inflödet av EKB har påverkats av Coronapandemin och ger därmed färre antal utredningar. Om det totala ökande antalet individer som utreds beror på Coronapandemin eller är en naturlig ökning utifrån befolkningens mängd går inte att säga.

Det totala antalet individer som haft en insats under året sjunker. Minskningen beror på att fler EKB avslutar sina insatser och färre nya tillkommer. När EKB-insatserna exkluderas ökar däremot antalet individer i insats. Andelen insatser i institutionsvård har ökat med 1 procent jämfört med samma period 2020, vilket beräknas till en kostnadsökning på cirka 5 mnkr för perioden.

Nettokostnaden väntas öka med totalt 22,5 mnkr från 2020 till 2021. Den extraordinära intäkten från Migrationsverket för insatser till nyanlända flyktingar väntas minska med 7,5 mnkr jämfört med 2020 då mottagandet som helhet varit lägre de senaste åren. Den totala intäktsminskningen väntas bli 21,5 mnkr jämfört med 2020 då även intäkterna från Migrationsverket gällande EKB minskar.

Kostnaderna väntas öka med 1,0 mnkr jämfört med 2020. Kostnaderna för externa insatser, exklusive EKB, ökar dels beroende på behov av fler insatser främst inom institution, dels på höjda dygnspriser och dels till följd av att den rabatt som fanns under andra halvåret 2020 för insatser gällande unga på SIS är borttagen. Den totala prisförändringen på SIS beräknas ge en ökad kostnad på 6,4 mnkr jämför med föregående år. De externa kostnaderna för insatser till EKB minskar i takt med att antalet barn och unga blir färre och den verksamheten väntas ha en ekonomi i balans vid årets slut.

Nämndens egna boenden har en total beläggningsgrad som är lägre än förväntat. Orsaken är bland annat nya boenden, som är en del av effektiviseringsuppdraget, där de boende bor kortare tid. Den högre omsättningen ger fler tom dagar till följd av fler in- och utflyttar. Förutom de nya boendena har platser som avsatts för Covid-19-smittade inte använts. När dessa olika typer av insatser separeras framgår att beläggningen är i nivå med tidigare år och väntas nå önskad beläggningsgrad på lägst 95 procent.

Öppenvården har kö till sina verksamheter. Gruppverksamheterna för vuxna missbrukare har haft svårt att ta emot och motivera deltagarna att komma i och med restriktionerna i samband med Coronapandemin. Trots svårigheterna bedöms de nya verksamheterna ha minskat nämndens totala kostnader.

Totalt sett har effektiviseringsuppdragen nämnden vidtagit för att bromsa kostnadsökningen gett önskade effekter. Även om alla inte når full kostnadseffekt så har kvaliteten höjts. Den åtgärd som ännu inte visar någon ekonomisk effekt är arbetet med att korta tiden på institution för unga till förmån för öppenvård på hemmaplan. Beslut är fattat om att utöka den interna öppenvården för att möjliggöra effekter. Rekrytering av rätt kompetens har dragit ut på tiden och försenat arbetet. Satsningen och uppföljningen fortsätter.

Effekter av Coronapandemin

Socialnämndens verksamheter kan inte se några stora direkta kostnader orsakade av Coronapandemin.

HVB för ungdomar och boende för vuxna är de verksamheter som haft flest sjukskrivningar till följd av Corona. Det är även där extra skyddsutrustning använts. Hemarbete och lägre deltagande i öppenvårdsinsatser har gjort att övriga verksamheter klarat sig bättre gällande sjukfrånvaro. Myndighet har haft störst kostnader gällande IT.

Effekter av coronapandemin, belopp i miljoner kronor	Utfall / Prognos	Varav skyddsutrustning
Ersättning sjuklönekostnader, netto	0,8	
Merkostnader; lokaler, IT, skyddsmaterial	-0,2	-0,1

Nämnden hade ett ökat inflöde även innan pandemin varför det är svårt att direkt koppla samman nuvarande volymökning med pandemin.

Effektivisering

"Samtliga nämnder som prognostiserar negativ budgetavvikelse för år 2021 ska vidta åtgärder för att säkra en långsiktigt hållbar ekonomi. Hänsyn ska dock tas till årets ekonomiska effekter av den pågående pandemin. Vidtagna åtgärder ska redovisas till Kommunstyrelsen i samband med delårsrapport med prognos 2."

Nämnden fortsätter arbetet med effektiviseringsuppdragen och översynen av vilka insatser som är lämpliga att genomföra internt respektive externt utifrån kvalitet och kostnader.

Genomförda effektiviseringsuppdrag, som presenteras utförligare i bilaga 1 Uppföljning effektiviseringsuppdrag, har i stort gett de ekonomiska effekter som eftersträvades.

Arbetet med "hemtagningspaket" har inte gett önskad effekt bland annat till följd av rekryteringssvårigheter. Målgruppen, unga på institution, har förändrats över tiden vilket gör att genomförandet kanske inte har samma förutsättningar som tidigare. Verksamheterna jobbar vidare med insikten att utmaningen är större än den inledningsvis uppfattades och därmed tar längre tid att klara uppdraget.

Beläggningsen på utredningsplatserna på Hjorten varierar, vilket ger en något lägre ekonomisk effekt än önskat. Det är dock svårt att i praktiken ha den beläggning som eftersträvas eftersom en hög omsättning ger fler tom-dygn. Kvaliteten på insatserna bedöms dock som hög.

Akut- och utredningsplatserna på Multi har gett önskad effekt med god kvalitet.

KBT-gruppen förväntas ge lite högre effekt än beräknat. Det är stor efterfrågan på dessa platser, men deltagandet är tyvärr lågt vilket till viss del beror på målgruppens problematik men även på coronapandemin.

5.1 Enheternas delårsresultat och prognos

Nämnden har ett underskott på 13,0 mnkr fram till och med augusti. Prognosen visar ett underskott med 15,2 mnkr.

Verksamhet	Periodens nettoutfall, mnkr	Periodens budget, mnkr	Periodens avvikelse, mnkr	Budget helår 2021, mnkr	Prognos helår, mnkr	Prognos avvikelse mot budget helår, mnkr	Periodens nettoutfall 2020, mnkr	Periodens avvikelse 2020, mnkr	Bokslut 2020, mnkr
Övergripande & nämnd	-4,8	-1,7	-3,1	-2,7	-8,9	-6,2	-13,3	-5,8	-18,5
Förebyggande & familjecentraler	-16,9	-17,4	0,5	-27,3	-26,5	0,8	-16,2	1,1	-25,2
Myndighet	-69,3	-72,6	3,3	-112,5	-107,0	5,6	-64,8	4,0	-102,3
Eget utförande	-103,1	-105,5	2,3	-165,0	-160,9	4,1	-88,3	6,9	-141,8
Ensamkommande	0,5	-0,4	0,9	0,0	1,2	1,2	-1,3	-2,2	-1,4
Externa vård- och behandlingskostnader	-200,1	-183,2	-16,9	-274,8	-295,3	-20,6	-190,4	-11,3	-285,6
Nettokostnad	-393,7	-380,8	-13,0	-582,2	-597,4	-15,2	-374,3	-7,3	-574,9

Underskottet inom **Övergripande och nämnd** avser justeringsposten på 7,0 mnkr för vakanta tjänster som förväntas balanseras av överskott inom övriga egna verksamheter. Underskottet minskas av intäkter för sjuksättning som saknar mottagare i driften samt återsökt moms från 2017.

Förebyggande och familjecentraler har ett överskott på 0,5 mnkr främst till följd av lägre övriga kostnader och till viss del av vakanta tjänster. Familjecentralerna har inte kunnat bedriva verksamhet på vanligt sätt till följd av Corona-pandemin och har därmed inte förbrukat lagd budget. Prognosen visar ett överskott på 0,8 mnkr.

Myndighet visar ett överskott på 3,3 mnkr för perioden och prognosen visar ett överskott på 5,2 mnkr. Verksamheten har fått 0,3 mnkr i statlig ersättning för sjuklöner i samband med Corona. Dessutom förlängdes statsbidraget gällande stärkt bemanning inom barn- och ungdomsvården där verksamheten för familjehem fick 0,9 mnkr, vilket inte var medräknat i budget. Verksamheten har också fått ersättning för kostnader på 0,8 mnkr i samband med införandet av besökssystemet på Kexen. Det bidrar till ett överskott av intäkter i prognosen på 1,4 mnkr. Flertalet utredningsenheter har haft, och väntas ha, vakanta tjänster vilket skapar ett överskott i prognosen på 4,7 mnkr gällande personalkostnader. Konsultkostnader är den post inom övriga kostnader som redovisar ett större underskott och prognosen visar ett underskott på 0,8 mnkr. Kostnaderna avser främst besökssystemet på Kexen.

Eget utförande har ett överskott mot periodens budget på 2,3 mnkr. 0,4 mnkr avser ersättning från staten gällande sjuklöner i samband med Corona. 1,8 mnkr avser uteblivna personalkostnader. Prognosen visar ett totalt överskott på 4,1 mnkr där personalkostnader står för hela överskottet.

Verksamheten för ensamkommande barn och unga har ett överskott mot budget till och med augusti på 0,9 mnkr. Både intäkter och kostnader är lägre än budgeterat till följd av färre barn och unga i insats. Prognosen visar ett överskott på 1,2 mnkr.

Kostnaderna för **extern vård och behandling** visar ett underskott på 16,9 mnkr för perioden. Prognosen visar ett underskott på 20,6 mnkr. Prognosen är beroende av att behovet av insatser håller sig på periodens nivå.

5.2 Intäkts- och kostnadsutveckling

Nettokostnaden, intäkter minus kostnader, väntas öka med 4 procent 2021 jämfört med föregående år. Det ger en nettokostnadsökning på 22,5 mnkr.

Socialnämnden	Bokslut 2020, mnkr	Ack utfall tom augusti 2020, tkr	Budget 2021, tkr	Ack utfall tom augusti 2021, tkr	Prognos 2021, mnkr	Avvikelse budget - prognos 2021, mnkr	Förändring mnkr 2020-2021	Förändring % 2020-2021
Intäkter								
Avgifter	2,1	1,4	1,4	1,4	1,9	0,5	-0,2	-11%
Bidrag	50,6	30,2	27,5	20,8	30,5	3,0	-20,1	-40%
Försäljning av verksamhet	2,7	1,3	2,0	1,0	1,9	-0,1	-0,8	-29%
Övriga intäkter	1,9	1,2	1,2	1,5	1,5	0,4	-0,3	-19%
Summa intäkter	57,3	34,1	32,1	24,6	35,8	3,7	-21,5	-38%
Kostnader								
Personalkostnader	-302,3	-195,6	-308,6	-197,4	-296,9	-11,8	-5,5	-2%
Lokalkostnader	-32,9	-21,4	-30,0	-21,2	-32,3	2,3	-0,6	-2%
Köp av verksamhet	-266,4	-169,5	-243,3	-180,6	-273,0	29,8	6,6	2%
Köp från bemanningsföretag	0,0	0,0	0,0	0,0	0,0	0,0	0,0	0%
Kapitalkostnader	-0,8	-0,6	-0,7	-0,5	-0,7	0,0	-0,1	-11%
Övriga kostnader	-29,7	-21,3	-31,7	-18,6	-30,3	-1,4	0,6	2%
Summa kostnader	-632,2	-408,4	-614,3	-418,4	-633,2	18,9	1,0	0%
Netto	-574,9	-374,3	-582,2	-393,7	-597,4	-15,2	22,5	4%

Intäkterna väntas minska med 21,5 mnkr, eller 38 procent, och beror på lägre ersättning från Migrationsverket. Orsaken är ett fortsatt minskat antal ensamkommande barn och unga (EKB) i kommunens omsorg. Ersättningen minskas med 10,2 mnkr jämfört mot 2020. Dessutom väntas ersättningen från Migrationsverket för insatser till flyktingar som bott kortare tid i Sverige än 2,5 år bli 7,5 mnkr lägre 2021 än 2020.

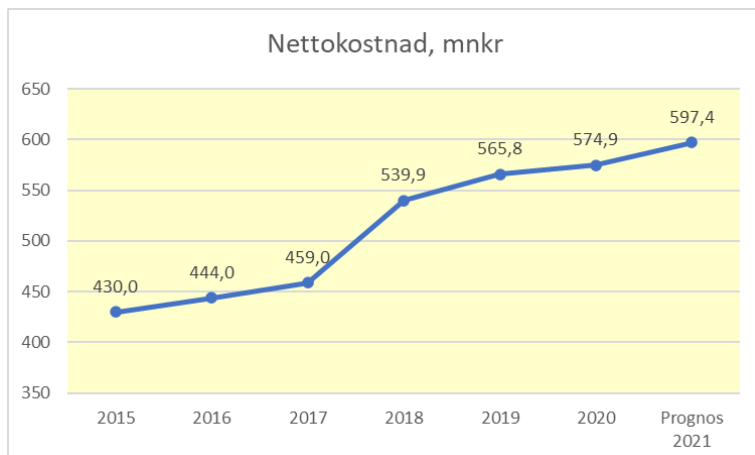
Kostnaderna väntas öka med 1,0 mnkr vilket ger en förändring på 0 procent mot föregående år. Personalkostnaderna väntas minska med 5,5 mnkr. Personalkostnader och ersättning till familjehem inom verksamheten för EKB minskar med 8,4 mnkr. Kostnaderna för egna familjehem, som redovisas inom externa köp, minskar med 2,6 mnkr. Nämndens egna verksamheter, exklusive EKB, beräknas öka sin personalkostnad med 10,4 mnkr, där 4,3 mnkr avser löneökningar.

Kostnaderna för köp av verksamhet väntas öka med 6,6 mnkr, eller 2 procent. Köp av insatser inom EKB väntas minska med 4,2 mnkr till följd av lägre antal individer i insats. Övriga externa köp väntas öka med 9,7 mnkr bland annat till följd av höjda priser utifrån löneökningar mm i de externa verksamheterna men även till följd av den rabatt som fanns för unga i insatser på SIS (Statens institutionsstyrelse) under andra halvåret 2020 är borttagen. Den totala prisförändringen på SIS beräknas ge en ökad kostnad på 6,4 mnkr jämför med föregående år. En stor ökning av antalet vuxna missbrukare i behov av institutionsvård gör också att kostnaderna ökar. Svårigheter att rekrytera egna familjehem bidrar också till högre kostnader.

Inom EKB minskar intäkterna mer än kostnaderna eftersom personer ibland kvarstår i insats trots att de inte längre ger rätt till ersättning från Migrationsverket. Det sker bland annat när personen får svenskt medborgarskap.

I samband med den stora volymökningen 2018 ökade nettokostnaderna kraftigt. Volymkompensationen det och kommande år har inte täckt volymökningen för det året och underskottet kvarstår därmed. Nettokostnadsökningen var 8,9 mnkr 2020 men hade då

ett lägre inflöde och lägre behov av insatser på institution jämfört med både 2019 och 2021.



5.3 Verksamheternas delårsresultat och prognos

5.3.1 Verksamhetsförutsättningar

Påbörjade utredningar

Påbörjade utredningar används som indikator för att visa på kommande behov av insatser samt vilken mängd arbete som finns inom myndighetsenheterna.

Antalet påbörjade utredningar varierar mellan månaderna. Trendlinjen är ett medelvärde av de tolv senaste månaderna och visar om antalet påbörjade utredningar ökar eller minskar jämfört med tidigare period.

Till och med augusti har i genomsnitt 322 utredningar påbörjats varje månad, vilket är lägre än för motsvarande period 2019 och 2020.

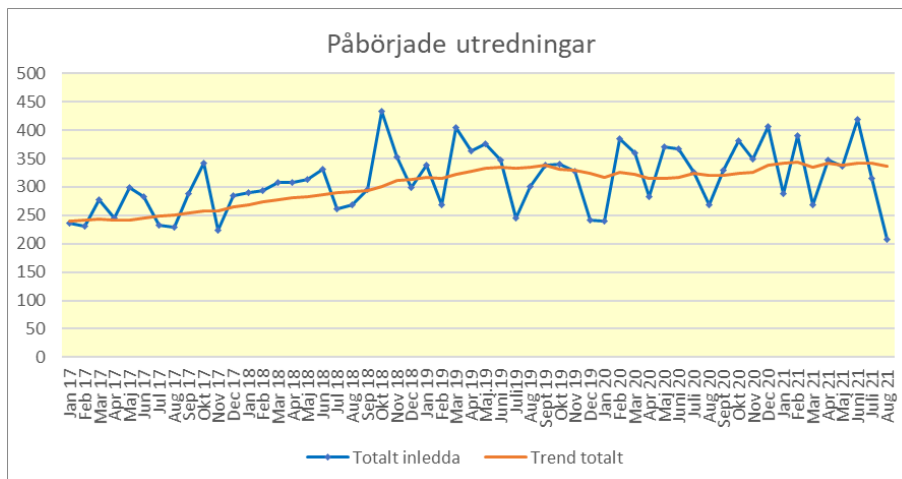
Tidigare år, med undantag för 2019, har det genomsnittliga antalet utredningar per månad till och med augusti varit lägre än genomsnittet på helår. Det brukar vara ett högre inflöde på hösten.

Påbörjade utredningar, genomsnitt/mån	jan-aug 2017	jan-aug 2018	jan-aug 2019	jan-aug 2020	jan-aug 2021
Barn	104	135	140	141	136
Unga	64	77	90	85	92
Vuxna	86	85	101	99	93
Totalt snitt/mån	254	297	331	325	322

Påbörjade utredningar, genomsnitt/mån	2017	2018	2019	2020	jan-aug 2021
Barn	114	143	139	150	136
Unga	67	81	87	90	92
Vuxna	84	89	98	98	93
Totalt snitt/mån	265	313	324	339	322
Totalt antal helår	3183	3753	3892	4064	2572

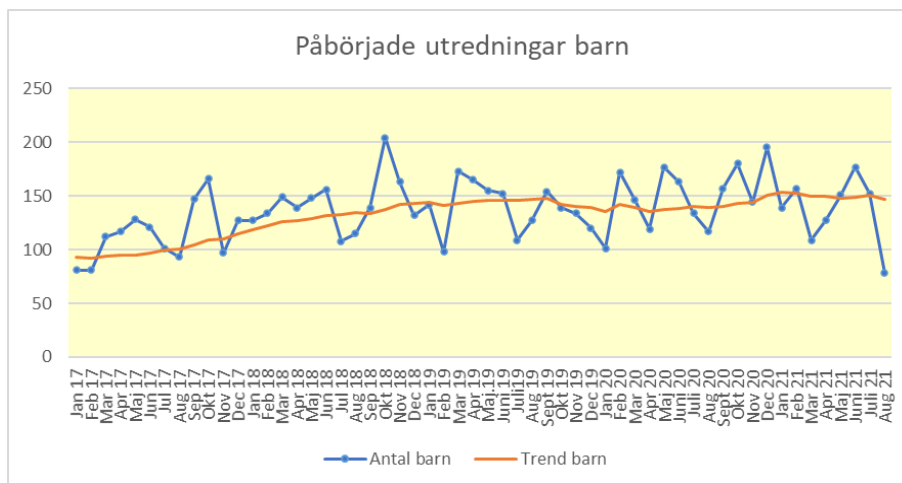
I augusti påbörjades det längsta antalet utredningar sedan september 2014, endast 207 utredningar.

I genomsnitt har 322 utredningar påbörjats varje månad. Medianvärdet är 326 påbörjade utredningar per månad.



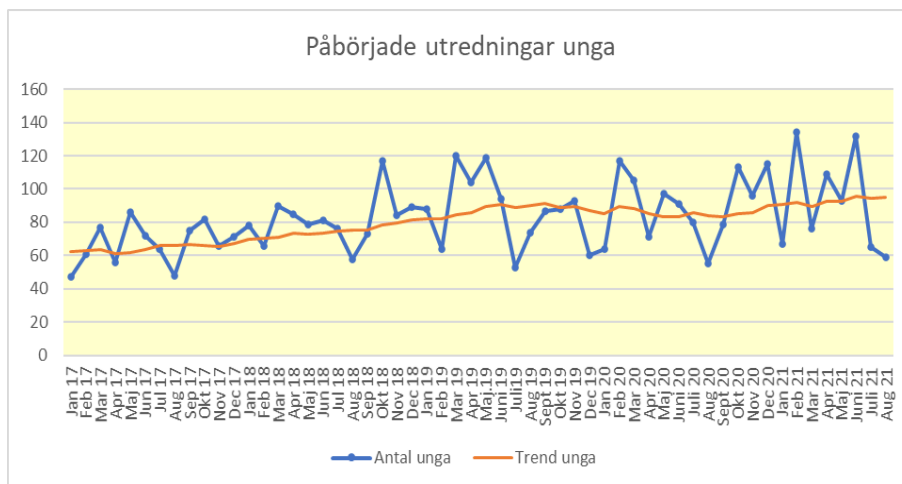
I genomsnitt har 136 utredningar gällande barn påbörjats varje månad, vilket är i genomsnitt 14 färre än genomsnittet för hela 2020 och 5 färre än motsvarande period 2020.

I augusti påbörjades endast 78 utredningar. Det är nästan en halvering från föregående månad och det lägsta antalet sedan december 2016.

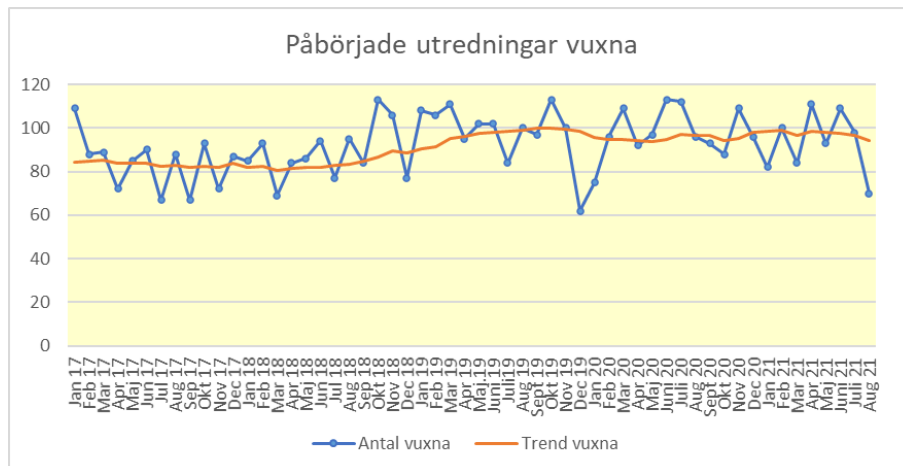


Det genomsnittliga antalet påbörjade utredningar gällande unga brukar vara lågt under sommaren, så även 2021.

Det genomsnittliga antalet per månad har ökat från 90 påbörjade utredningar 2020 till 92 för 2021. Till och med augusti 2020 var dock det genomsnittliga antalet per månad 85.



Gällande vuxna har antalet påbörjade utredningar minskat från genomsnitt 98 per månad 2020 till i genomsnitt 93 under 2021. För perioden januari till augusti 2020 var genomsnittet 99 påbörjade utredningar per månad.



Beläggning

Totalt har nämndens eget utförande en beläggningsgrad på 94 procent.

Nämndens egna boenden har en total ackumulerad beläggning på 89 procent.

Beläggningsgrad %	Platser	Jan	Feb	Mar	Apr	Maj	Jun	Jul	Aug	Ack
Totalt (ovägt medelvärde)		94	88	93	86	90	89	92	81	89

De boenden som tillhandahåller stöd under längre perioder har en ackumulerad beläggning på 94 procent.

Beläggningsgrad %	Platser	Jan	Feb	Mar	Apr	Maj	Jun	Jul	Aug	Ack
Multigruppen	8	100	98	100	100	100	92	88	82	95
OT-gruppen	9	100	100	100	87	92	96	91	85	94
Athena-gruppen	8	100	100	95	95	100	100	83	81	94
Tjejbo	11	91	64	92	92	92	100	100	100	91
Ungbo	9	100	100	100	100	100	100	100	100	100
Växthuset	19	98	95	100	90	100	95	97	89	96
Murgrönan	10	100	100	100	100	100	100	95	95	99
Hjorten	12	100	100	95	89	100	100	100	100	98
Gnistan boende	9	89	89	89	89	67	67	78	67	79
Totalt (ovägt medelvärde)		97	94	97	93	95	94	92	89	94

De boenden som erbjuder kortare tids boende har högre omsättning och därmed naturligt svårare att fylla platserna. Den ackumulerade beläggningsgraden är där 74 procent.

Beläggningsgrad %	Platser	Jan	Feb	Mar	Apr	Maj	Jun	Jul	Aug	Ack
Multi akutplatser	4	86	44	81	96	100	100	125	104	92
Hjortronet	4	67	87	69	43	89	52	45	25	60
Hjorten korttidsplats	4	98	81	92	50	35	70	98	45	71
Totalt (ovägt medelvärde)		84	71	81	63	75	74	90	58	74

Öppenvårdsgrupperna har en total ackumulerad beläggning på 109 procent till och med juli, men närvaron är endast 60 procent. Faktiskt antal deltagare släpar en månad.

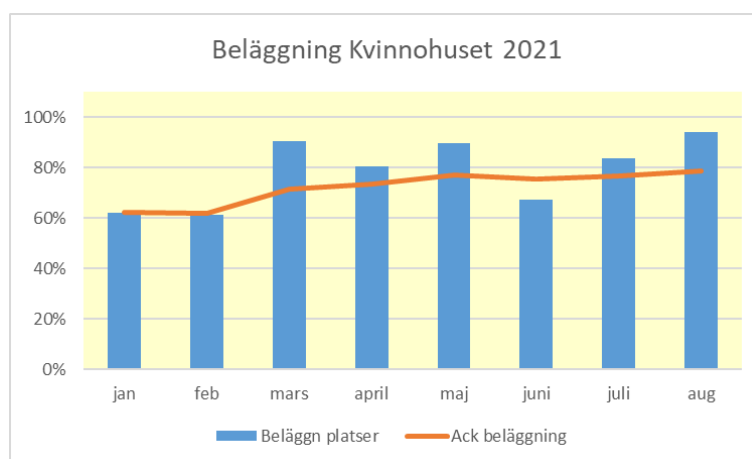
Beläggningsgrad %	Platser	Jan	Feb	Mars	April	Maj	Juni	Juli	Aug	Ack
12-stegsgruppen (närvaro)	8	85	75	93	94	75	45	63	45	72
KBT-gruppen (närvaro)	6	23	26	35	56	67	59	57	63	48
Totalt (ovägt medelvärde)		54	51	64	75	71	52	60	54	60
12-stegsgruppen (individer)	8	88	88	113	100	75	100	100	-	95
KBT-gruppen (individer)	6	117	117	100	117	100	150	167	-	124
Totalt (ovägt medelvärde)		102	102	106	108	88	125	133	-	109

Coronapandemin har bidragit till ett lägre deltagande än förväntat i gruppverksamheterna för vuxna missbrukare. Mer information om KBT-gruppen återfinns i bilaga 1 Uppföljning effektiviseringsuppdrag.

Inom öppenvård barn och unga är det kö till behandlingsgrupperna och även till Centrum mot våld (CMV) inom öppenvård vuxna. Verksamheterna arbetar i samverkan med utredningsenheterna för att säkerställa att nödvändiga prioriteringar i kön görs och att ärenden som bedöms akuta ej skall behöva vänta.

Insatsernas innehåll och längd utvecklas för att om möjligt öka genomflödet. Öppenvård vuxna har kunnat göra vissa omfördelningar av resurser inom enheten och ambitionen är att kön till CMV skall kunna arbetas bort. Vad gäller behandling barn och unga är dock bedömningen att köerna inte helt kommer att kunna arbetas bort med nuvarande grundbemanning. Orsaken är primärt mängden insatser, omfattningen på insatsernas innehåll och insatsernas längd i relation till verksamhetens resurser. Verksamhetens karaktär är sådan att vikariat vid kortare vakanser inte tillför någon egentlig nytta.

På **Kvinnohuset** har i genomsnitt 79 procent av de åtta abonnerade platserna använts under året, vilket motsvarar i genomsnitt 6,3 platser per dygn.



Arbetsmängdsmätning

	2020				2021	
	v 9-11	v 20-22	v 36-38	v 48-51	v 9-11	v 20-22
Myndighetsutövning	116%	--*	93%	108%	109%	106%
Öppenvård	96%	105%	88%	103%*	92%	95%

*Resultat saknas då flertalet enheter avstod mätning pga prioritering under hantering av coronapandemin.

Arbetsmängdsmätningen följer förhållandet mellan den mängd arbete de aktuella ärendena genererar och hur mycket medarbetarresurs verksamheten har att tillgå utifrån tjänstgöringsgrad och medarbetarnas yrkeserfarenhet. Utvecklingen följs genom fyra måttillfällen per år. Normen för förväntad arbetsmängd i modellen är 100 procent. Rörelser inom spannet 80–120 procent är förväntat.

Placeringar enligt LVU och LVM

Antalet personer med pågående placeringar enligt LVU och LVM någon gång under januari till augusti per år.

	jan-aug 2016	jan-aug 2017	jan-aug 2018	jan-aug 2019	jan-aug 2020	Jan-aug 2021
Antal unika individer i placering enl LVU	168	182	185	177	167	182
varav flickor	86	97	100	96	87	102
varav pojkar	82	85	85	81	80	80
Antal unika individer i placering enl LVM	27	26	31	32	29	29
varav kvinnor	8	7	9	18	10	11
varav män	19	19	22	14	19	18

5.3.2 Övergripande och nämnd, Förebyggande, Myndighet och Eget utförande

Avsnittet omfattar nämndens gemensamma verksamheter där administration, myndighetsutövning samt verksamheterna för nämndens interna utförande. Verksamhetens för ensamkommande barn och unga, både myndighet och insatser, redovisas separat.

Avvikelsen mot periodens budget är 3,0 mnkr och beror främst på högre intäkter än beräknat samt lägre övriga kostnader.

Intäkterna utgörs av 1,0 mnkr från statsbidrag för sjukersättningar i samband med Corona. 0,9 mnkr avser återsökt moms från 2017. 0,9 mnkr avser statsbidrag och 0,8 avser kommun-interna intäkter för besökssystemet på Kexen. Nämnden saknar försäljningsintäkter för Barnahus, men de väntas senare under året.

Underskottet gällande personalkostnader beror på att medarbetarna inte tagit ut semester i den omfattning som är budgeterat.

Lokalkostnaderna har ett underskott på 0,1 mnkr för perioden.

Övriga kostnader redovisar ett överskott på 1,4 mnkr till och med augusti. Överskottet består främst av uteblivna kurser, konferenser och resor där 1,1 mnkr av budgeterade medel inte använts.

Kontoslag	Periodens nettoutfall, mnkr	Periodens budget, mnkr	Periodens avvikelse, mnkr	Budget helår 2021, mnkr	Prognos helår, mnkr	Prognos avvikelse mot budget helår, mnkr	Periodens nettoutfall 2020, mnkr	Periodens avvikelse 2020, mnkr	Bokslut 2020, mnkr
Intäkter	7,6	4,9	2,7	7,4	9,1	1,7	8,4	3,7	12,8
Personalkostnader	-161,2	-160,2	-1,0	-252,0	-248,5	3,4	-150,8	1,9	-238,1
Lokalkostnader	-17,6	-17,5	-0,1	-26,2	-27,3	-1,1	-18,7	-1,6	-28,6
Övriga kostnader	-23,1	-24,5	1,4	-36,7	-36,5	0,2	-21,4	2,2	-34,0
Nettokostnad	-194,2	-197,2	3,0	-307,5	-303,3	4,2	-182,6	6,2	-287,9

Prognosen för helåret 2021 visar ett överskott på 4,2 mnkr.

Intäkterna visar ett överskott på 1,7 mnkr, där 1,0 avser statsbidrag för sjuklöne-kostnader och 0,9 avser kommun-interna intäkter för besökssystemet på Kexen. Verksamheterna väntar lägre övriga bidrag än budgeterat bland annat i form av försäljningsintäkter från Familjecentralerna.

Personalkostnaderna väntas ge 3,4 mnkr i överskott på helår. Verksamheterna prognosticerar fullt uttag av semester samt fortsatt vakanta tjänster under hösten.

Lokalkostnaderna visar ett underskott 1,1 mnkr. Fördelningen av hyran mellan Förvaltningen för utbildning, försörjning och arbetet var inte klar till budget och kostanden blir högre än budgeterat. Hyran för 2020 gällande Maria ungdom hamnade på 2021 och verksamheterna har fler högre kostnader för andrahandskontrakt.

Prognosen för övriga kostnader visar ett överskott på 0,2 mnkr trots merkostnader för bland annat besöksystemet, detta då alla verksamheter inte kunnat bedriva normal verksamhet under året.

5.3.3 Ensamkommande barn och unga

Socialnämnden har sedan starten 2008 haft uppdraget inom Örebro kommun att sköta utredning, administration, egna och köpta boenden samt återsökning av statsbidrag inom verksamheten för ensamkommande.

Andra förvaltningar som bedriver verksamhet för ensamkommande är förvaltningen för utbildning, försörjning och arbete, förvaltningen förskola och skola samt överförmyndaren inom kommunstyrelseförvaltningen.

För att veta den totala nettokostnaden för ensamkommande måste socialförvaltningens siffror för boende och myndighetsutövning läggas ihop med andra förvaltnings kostnader.

Ärenden och platser

I augusti 2021 fanns det totalt 51 barn och ungdomar inom verksamheten. 40 personer är kommunplacerade och 11 är asylsökande.

	dec-14	dec-15	dec-16	dec-17	dec-18	dec-19	dec-20	jan-21	feb-21	mar-21	apr-21	maj-21	jun-21	jul-21	aug-21
Asylsökande	41	298	176	65	24	17	9	9	9	10	9	10	9	9	11
därav flickor				16	6	6	2	3	3	4	4	5	5	5	5
därav pojkar				49	18	11	7	6	6	6	5	5	4	4	6
Kommunplacerade	96	85	105	103	106	84	59	54	49	44	45	45	41	42	40
därav flickor				25	31	26	19	16	14	11	11	11	9	9	9
därav pojkar				78	75	58	40	38	35	33	34	34	32	33	31
TOTALT	137	383	281	168	130	101	68	63	58	54	54	55	50	51	51

Under 2021 har 7 nya personer kommit och 25 personer har upphört med stöd från socialtjänsten i och med att de fyllt eller blivit uppskrivna till 18 år, anvisats annan kommun, familjeåterförening eller blivit avslutade.

I augusti fanns det totalt 47 boendeplatser inom den egna verksamheten. Av dessa fanns 23 inom utsluss, en inom stödboende och 22 inom familjehem.

Ekonomi

Verksamheten bedrivs med medel från Migrationsverket, därmed är budgetutrymmet 0,0 mnkr. Alla kostnader ska täckas av intäkter.

Kontoslag	Periodens nettoutfall, mnkr	Periodens budget, mnkr	Periodens avvikelse, mnkr	Budget helår 2021, mnkr	Prognos helår, mnkr	Prognos avvikelse mot budget helår, mnkr	Periodens nettoutfall 2020, mnkr	Periodens avvikelse 2020, mnkr	Bokslut 2020, mnkr
Intäkter	7,2	7,2	0,0	10,8	10,0	-0,8	14,8	-1,6	20,1
Personalkostnader	-1,2	-0,8	-0,4	-0,7	-1,3	-0,7	-5,2	-0,7	-6,7
Lokalkostnader	-0,7	-0,3	-0,3	-0,5	-0,9	-0,4	-0,7	-0,2	-1,0
Övriga kostnader	-0,1	-0,1	0,0	-0,1	-0,1	0,0	-0,3	0,1	-0,4
Externa köp	-4,7	-6,4	1,6	-9,5	-6,5	3,0	-10,0	0,3	-13,5
Nettokostnad	0,5	-0,4	0,9	0,0	1,2	1,2	-1,3	-2,2	-1,4

Avvikelsen till och med augusti visar ett överskott på 0,9 mnkr. Verksamheten har personalkostnader för motsvarande drygt en årsarbetare i omställning vilket ger ett underskott mot budget och prognos.

Lokalkostnaden avser utslussverksamhetens uppsagda lokal samt tomhyror för lägenheter.

Det är färre barn och unga än budgeterat som har insats, vilket gör att de externa köpen redovisar ett överskott mot periodens budget på 1,6 mnkr. Det väntas inte nya individer i samma omfattning som befintliga avslutas. Både intäkter och externa insatser minskar därmed och totalt väntas ett överskott på 1,2 mnkr på helår.

Insats utan ersättning

För vissa grupper utgår ingen ersättning från Migrationsverket. Det gäller kommunplacerade 20-åringar och svenska medborgare.

Antalet personer inom verksamheten som blir svenska medborgare ökar kontinuerligt. I augusti fanns det 16 kommunplacerade personer som fått svenskt medborgarskap. För en person under 18 år med svenskt medborgarskap är det uteblivna statsbidraget 493 tkr per år. För en person mellan 18 och 20 år är beloppet 274 tkr per år. Prognosen 2021 för uteblivet statsbidrag för dessa personer är cirka 4,9 mnkr.

Statlig ersättning för kommunplacerade personer äldre än 18 år är 750 kr per dygn under förutsättning att personen fått studiehjälp från CSN. Studiehjälpen betalas ut till och med första halvåret personen fyller 20 år. Den dagen studiehjälpen upphör, upphör också den statliga ersättningen till kommunen. Under 2021 är det totalt 24 personer inom denna målgrupp i verksamheten. Prognosen 2021 för uteblivet statsbidrag för dessa personer är cirka 1,9 mnkr.

Personer där ersättning inte utgår återfinns inom både eget utförande och externa köp. Det går inte att särskilja dessa i budget.

Omställning

Kostnaderna för personal i omställning uppgår till 260 tkr till och med augusti och beräknas uppgå till 300 tkr på helår. Utöver detta finns lokalkostnader som väntas uppgå till 430 tkr. Totalt väntas omställningskostnader på cirka 750 tkr.

5.3.4 Externa vård- och behandlingskostnader

Den verksamhet som nämnden inte kan eller får bedriva själva utförs via externa aktörer. Det är Myndighet som har budget och ansvarar för köpen, men dessa redovisas separat. Avvikelsen för perioden visar ett underskott på 16,9,0 mnkr mot budget och prognosen visar ett underskott på 20,6 mnkr. Prognosen bygger på att det genomsnittliga antalet personer i insats per dygn är i nivå med nuvarande antal.

aug-21	Personer snitt per dygn				Kostnad snitt per dygn			Total budget 2021, mnkr	Avvikelse för perioden (mnkr)	Prognos Personer snitt per dygn	Prognos Kostnad snitt per dygn	Prognos avvikelse mot budget (mnkr)	Prognos total kostnad
	Utfall helår 2019	Utfall helår 2020	Budget 2021	Utfall periode n 2021	Utfall helår 2019	Utfall helår 2020	Utfall perioden 2021						
Extern vård o behandling per verksamhet													
Barn													
Institutionsvård	12	17	16	18	5 078 kr	5 300 kr	5 356 kr	31,0	-2,4	18	5 356 kr	-3,6	34,6
Familjehemsvård internt*	94	88	85	76	29 168 kr	29 000 kr	32 147 kr	29,6	0,1	76	30 000 kr	2,2	27,4
Familjehemsvård externt	20	21	18	33	2 181 kr	2 250 kr	2 235 kr	14,8	-8,0	33	2 235 kr	-12,1	26,8
Kontaktperson-/familj	--	--	--	--	--	--	--	3,7	0,3	--	--	0,5	3,2
Personligt stöd/öppenvård (med dygnspriser)	5	8	8	5	1 867 kr	2 150 kr	2 321 kr	6,0	1,4	5	2 321 kr	2,1	3,9
Personligt stöd/öppenvård (övriga)**	--	(29)	--	(36)	--	--	--	3,5	-1,1	(37)	--	-1,6	5,1
Summa	131	134	127	131				88,5	-9,6	131		-12,5	101,0
Unga													
Institutionsvård	44	37	32	39	4 601 kr	4 850 kr	4 803 kr	57,3	-7,3	38	4 803 kr	-10,0	67,3
Familjehemsvård internt*	56	57	56	49	19 057 kr	19 000 kr	17 087 kr	13,3	2,3	49	20 000 kr	1,6	11,6
Familjehemsvård externt	29	28	25	28	2 436 kr	2 400 kr	2 348 kr	21,9	-1,6	28	2 348 kr	-2,4	24,3
Kontaktperson-/familj	--	--	--	--	--	--	--	1,3	0,3	--	--	0,5	0,8
Personligt stöd/öppenvård (med dygnspriser)	9	11	11	18	2 236 kr	2 240 kr	1 656 kr	6,0	-3,1	18	1 656 kr	-4,6	10,6
Personligt stöd/öppenvård (övriga)**	--	(17)	--	(11)	--	--	--	6,5	3,8	(11)	--	5,8	0,8
Summa	138	133	124	134				106,3	-5,6	133		-9,3	115,5
Jourhem, kontrakterade*	9	10	11	9	30 688 kr	34 920 kr	49 616 kr	4,6	-0,4	10	34 000 kr	0,7	3,9
Vuxna													
Institutionsvård missbrukare	39	29	27	40	3 090 kr	3 090 kr	2 699 kr	30,5	-6,1	40	2 699 kr	-9,1	39,6
Öppenvård missbrukare	29	24	16	15	1 550 kr	1 590 kr	1 536 kr	9,3	0,4	15	1 536 kr	0,7	8,6
Boende missbrukare	26	32	28	27	1 343 kr	1 450 kr	1 436 kr	14,8	0,5	27	1 436 kr	0,7	14,1
Familjehem missbrukare	7	4	7	8	1 882 kr	2 150 kr	2 114 kr	5,5	-0,3	8	2 114 kr	-0,5	6,0
Vård icke missbrukare	36	24	27	29	2 461 kr	2 465 kr	2 275 kr	29,8	4,0	29	2 275 kr	6,0	23,8
Summa	136	113	105	119				89,8	-1,5	119		-2,3	92,2
Återsökt moms								- 14,5	0,2			2,8	-17,3
Totalt	414	389	367	393	2 611 kr	2 721 kr	2 616 kr	274,8	-16,9	393	2 616 kr	-20,6	295,3

*Kostnad per månad för arvode och omkostnadsersättning. Ingår inte i beräkningen av genomsnittlig kostnad per dygn.

** Antal individer med insats någon dag per månad. Ingår inte i summa personer snitt per dygn.

Personer med extern insats per dygn budgeterades 2021 vara i genomsnitt totalt 367 personer för att nå en budget i balans. Fram till och med augusti har nämnden köpt i genomsnitt 393 insatser per dygn, vilket är lägre än genomsnittet i delår 1.

Barn har i genomsnitt haft fyra fler insatser än budgeterat, insatserna är också dyrare än budget vilket ger ett underskott på 9,6 mnkr för perioden. Till och med augusti har i genomsnitt 131 barn per dygn haft en extern insats och bedömningen är att den nivån består året ut. Prognosen visar ett underskott på 12,5 mnkr. Orsaken är främst fördelningen mellan familjehemmen. Det är betydligt fler konsulentstödda familjehem och färre interna familjehem än budgeterat. De externa/konsulentstödda familjehemmen har ökat markant jämfört med 2020 och är dyrare än de interna och fördelningen väntas ge en nettokostnadsökning på 8,0 mnkr från 2020 och 9,9 mnkr mot budget.

Unga har i genomsnitt haft tio fler insatser än budgeterat och totalt har i genomsnitt 134 unga haft en insats varje dygn till och med augusti. På helår väntas i genomsnitt 133 unga per dygn haft en extern insats då det väntas kortare insattider i takt med att effektiviseringsuppdragen får större genomslag. Till och med augusti är underskottet 5,6 mnkr. Prognosen visar ett underskott på 9,3 mnkr på helår.

Vuxna med extern insats har i genomsnitt varit 14 fler per dygn än budgeterat, det är i genomsnitt sex fler per dygn än under 2020, vilket ger ett underskott för perioden på 1,5 mnkr. Tack vare lägre dygnspriser än budgeterat inom bland annat institutionsvård, där volymökningen är störst, hålls underskottet nere trots fler dygn. I prognosen bedöms antalet personer i insats i genomsnitt per dygn ligga kvar på samma nivå vilket ger ett prognostiserat underskott på 2,3 mnkr.

Det genomsnittliga antalet dagar på **SIS** (Statens institutionsstyrelse) har ökat med i genomsnitt 13 dagar jämfört med 2020. Priserna har också ökat i och med att rabatten på ungdomsinsatserna som fanns 2020 är borttagen.

I prognosen finns extra **ordinära intäkter** på 2,5 mnkr vilket motsvarar hälften av sökta medel från Migrationsverket gällande insatser till nyanlända flyktingar. Migrationsverket har ett årligt belopp som fördelas procentuellt utifrån hur stora belopp kommunerna ansöker om. Beloppet återfinns på raden för återsökt moms i tabellen ovan.

5.4 Investeringar

Investeringar – inventarier

Budget för inventarieinvesteringar uppgår till 0,8 mnkr. Till och med augusti har inga investeringar skett. Inga investeringar är heller aviserade, men behov kan uppstå relativt snabbt beroende på vad som händer i verksamheterna.

6. Fem år i sammandrag

Fem år i sammandrag	Utfall 2017	Utfall 2018	Utfall 2019	Utfall 2020	Prognos 2021
Befolkning, antal invånare totalt	150 192	153 367	155 483	156 381	
- kvinnor	75 829	77 360	78 304	78 785	
- män	74 363	76 007	77 179	77 596	
Medarbetare					
Antal tillsvidareanställda, årsarbetare	495	474	460	424	Minska
- andel kvinnor	80%	80%	82%	82%	
- andel män	20%	20%	18%	18%	
Antal visstidsanställda, årsarbetare	39	37	26	39	Öka
- andel kvinnor	72%	78%	85%	84%	
- andel män	28%	22%	15%	16%	
Antal timavlönade, årsarbetare	27,1	22,2	16,0	16,5	Minska
Genomsnittlig sysselsättningsgrad, %	97,2%	98,1%	97,1%	97,6%	Nivå
- kvinnor	97,2%	98,3%	97,3	97,8	
- män	97,0%	97,2%	96,5	96,6	
Verksamhet					
Antal aktualiserade ärenden på socialkontor	10 090	10 620	11 353	13 009	Öka
- andel flickor/kvinnor	41%	45%	45%	45%	
- andel pojkar/män	59%	55%	55%	55%	
Antal unika personer som utretts på socialkontor	2 957	3 581	3 681	3 704	Nivå
Institutionsvård antal unika placeringar (personer)	449	457	381*	328*	Nivå
- andel flickor/kvinnor	31%	42%	40%	40%	
- andel pojkar/män	69%	58%	60%	60%	
Antal betalda dygn, konsulentstödda familjehem barn (exkl ensamk.)	5 608	6 090	7 300	7 190	12 016
Antal betalda dygn, konsulentstödda familjehem unga (exkl ensamk.)	8 303	10 160	10 585	9 636	10 347
Familjehemsvård antal unika placeringar (personer)	430	429	398	366	Minska
Vård dygn, institutionsvård, HVB	73 844	75 554	56 359*	46 910*	Öka
Vård dygn, familjehemsvård, externt/internt, LVU/SoL	115 147	109 524	98 787	96 369	Minska
Genomsnittlig kostnad per vård dygn (ovägt medelvärde) (exkl ensamk.)	2 610 kr	2 225 kr	2 486 kr	2 686 kr	2 616 kr
Invånare 0–20 år utredda enl SoL, LVU el LVM, av 1 000 inv 0–20 år (exkl EKB)		68	69	68	Nivå
- andel flickor/kvinnor		64	65	64	
- andel pojkar/män		71	72	71	
Invånare 0–20 år i biståndsbeslutad öppenvård, av 1 000 inv 0–20 år (exkl EKB)		22	23	21	Nivå
- andel flickor/kvinnor		20	21	20	
- andel pojkar/män		23	24	23	
Invånare 0–20 år placerade på institution eller i familjehem, av 1 000 inv 0–20 år (inkl EKB)		5	3	4	Nivå
- andel flickor/kvinnor		4	3	4	
- andel pojkar/män		6	3	5	

7. Bilagor

Bilaga 1 - Uppföljning effektiviseringsuppdrag

För att öka budgetföljsamheten inom programområdet riktade Programnämnd Social välfärd i Programplan med budget 2021 uppdrag till Socialnämnden som följs upp i Delårsrapport 1 och 2 samt Årsberättelse. Det fortsatta arbetet med budget i balans utgår från exklusive covid-19 effekter inom programområdet.

Åtaganden i Programplan med budget 2021 är:

Fortsätta arbetet med att minska den totala nettokostnadsavvikelsen från 2020 års nivå.

Verkställa effektiviseringskravet från Programnämnden för den anslagsfinansierade verksamheten

Effektiviseringsuppdrag

Under 2020 påbörjades fyra effektiviseringsuppdrag för att minska nämndens totala kostnader. Totalt beräknades nettoeffekterna uppgå till 7,0 mnkr under 2021.

Åtgärd, mnkr	Ev. kvar sen tidigare år	Beräknad effekt 2021	Effekt tom juli 2021	Prognos 2021
Utökad öppenvård barn och ungdom (Hemtagning)	2,3	3,2	-	-
Akut- och utredningsplatser, ungdom (tom juni)	0,0	1,6	1,6	1,6
KBT-gruppen, öppenvård vuxna missbruk	0,0	1,6	1,7	1,8
Utredningsplatser, vuxna missbruk	0,0	0,6	0,3	0,4
Totalt	2,3	7,0	3,6	3,8

Utökad öppenvård barn och ungdom

Beslut har tagits om att utöka Öppenvård barn och ungdoms grundbemanning med två helårstjänster. Syftet är att genom ett förändrat arbetssätt, så kallade "hemtagningspaket", skapa en bättre återgång till hemmiljön efter HVB-insats. Rekrytering har genomförts och förstärkningen kommer att vara på plats direkt efter sommaren. I avvaktan på detta försöker verksamheten inom ramen för befintlig resurs att arbeta med hemtagningspaketet. Förväntningen var en nettoeffekt för perioden januari till och med augusti på 3,2 mnkr.

Syftet med "hemtagningspaketet" är att minska antalet institutionsplaceringar och förkorta placeringstiden. Arbetet bygger på ett helhetstänkande;

Innan placering; Vad göra istället? En placering är en riskfaktor i sig.

Under placering; Första placeringsdagen är första planeringsdagen för att flytta hem. Följa upp genomförandeplaner utifrån vårdplanen.

Efter placering; Utvärdera och sammanfatta placeringen.

Arbetssättet ställer krav på att utveckla nya förhållningssätt och metoder inom nämndens verksamheter. Det bygger också på ett nära samarbete mellan myndighetsutövning, eget utförande och förebyggande kring de enskilda barnen/ungdomarna och deras familjer och i mobiliseringen av deras nätverk.

Under perioden januari till och med juli har 30 ärenden avslutats, som påbörjades under 2021. Under motsvarande period 2020 avslutades 33 ärenden. Orsakerna eller behoven som ligger till grund för insatserna fördelas inte på samma sätt mellan åren, vilket kan påverka längden på insatserna. 2020 var 45 procent av orsaken till insatserna kriminalitet tillsammans med missbruk. Den andelen för 2021 är endast 30 procent. Merparten av insatserna berör i stället psykisk ohälsa.

Det genomsnittliga antalet insattdagar på institution för unga har minskat med två dagar för insatser påbörjade och avslutade under perioden januari till augusti, från i genomsnitt 55 dagar för 2020 till i genomsnitt 53 dagar under 2021. Vi kan utifrån de mätbarheter som finns inte säga att åtgärden gett någon ekonomisk effekt under 2021.

Akut- och utredningsplatser

Multigruppen har utökat sin verksamhet med fyra akut- och utredningsplatser i syfte att minska externa insatser. Verksamheten startade i mitten av juni -20 och hade den första uppstartsmånaden 39 procents beläggning. Trots detta blev den ackumulerade beläggningen under året 88 procent. Uppföljningen till och med juni 2021 visar en genomsnittlig beläggningen under 2021 på 85 procent, trots endast 44 procents beläggning i februari. Den ekonomiska nettoeffekten beräknades till 1,6 mnkr för perioden januari till och med juni 2021. Efter en granskning av vilka typer av externa insatser platserna på Multi har ersatt samt vilken kostnad dessa insatser hade genererat externt görs bedömningen att akut- och utredningsplatserna har gett en ekonomisk effekt på drygt 1,6 mnkr under 2021 och därmed når uppsatt mål.

Variationer mellan månaderna är att förväntat. Verksamheten behöver dock vara uppmärksam på om sådana kraftiga variationer som den under februari går att motverka eller om de beror på att det faktiska behovet dessa månader saknades. Tillgången till akutplatser på hemmaplan bedöms vara en kvalitetshöjning avseende heldygnsvård av unga. Att avgöra den reella kostnadsmässiga effekten är dock komplext och förvaltningarna måste avgöra vilka mått och variabler som behöver beaktas för att fullt ut kunna bedöma denna. Verksamheten fortsätter att följa beläggningen månadsvis där en genomsnittlig beläggning på lägst 85 procent är önskvärt.

KBT-gruppen

En ny behandlingsinriktning med 6 platser inom öppenvård vuxna missbruk har öppnats. Verksamheten möjliggör gruppbehandling bland annat för personer som förskrivs narkotikaklassade läkemedel. Nettoeffekten beräknades till 1,6 mnkr under perioden januari till och med september. Under perioden januari till och med juli har i genomsnitt 7,4 individer fått insats inom KBT-gruppen varje månad.

Verksamhetens nyttjandegrad har påverkats av svårigheter att få de som beviljats en insats att kvarstanna i behandlingen. Detta innebär att den kvalitativa effekten för den enskilde, att få hjälp för de problem som ligger till grund för biståndsbeslutet, sannolikt uteblir. Bland annat har den pågående pandemin haft en negativ påverkan vad gäller att etablera och upprätthålla en gruppverksamhet. Verksamheten arbetar dock aktivt för att utveckla innehållet på ett sådant sätt att avbrotten i behandling minimeras.

Den ekonomiska nettoeffekten beräknas på en alternativkostnad där antalet individer i intern insats antas ha haft en extern insats i motsvarande omfattning som andra personer i extern insats. Den ekonomiska effekten blir utifrån det 1,7 mnkr till och med juli och prognosen beräknas till 1,8 mnkr, vilket är en högre effekt än förväntat.

Utredningsplatser för vuxna missbrukare

Hjorten har fyra utredningsplatser för vuxna missbrukare som ger möjlighet till intern öppenvård och väntas minska antalet externa insatser. För 2021 beräknades insatsen ge en ekonomisk nettoeffekt på 650 tkr från januari till och med september. Till och med juli har beläggningen varit 75 procent, där april och maj haft 50 respektive 35 procents

beläggning. Det gör att målet på 90 procents beläggning för perioden januari till september inte väntas uppnås. Nettoeffekten för perioden beräknas till 320 tkr och åtgärden förväntas inte nå väntad nettoeffekt på 600 tkr under året utan väntas hamna på 400-450 tkr.

Tillägg, alla Driftsnämnder

- Om beslut angående ambitionsförändringar krävs ska detta omedelbart lyftas till Programnämnden social välfärd.

Socialnämnden planerar inte att genomföra några ambitionsförändringar under 2021.

I sammanhanget bör noteras att nämndens nuvarande ramtilldelning inte matchar dagens ambitionsnivå i form av beslut om insats och insatstyp. Inom vuxenområdet kommer i närtid möjligheten finnas att politiskt diskutera och i viss mån besluta om ambitionsnivån genom det förslag till riktlinjer som just nu tas fram.

Socialnämndens uppdrag, och därmed resursbehov, regleras i kommunens reglemente och genom hur man där väljer att formulera nämndens uppdrag i förhållande till andra nämnders ansvar.