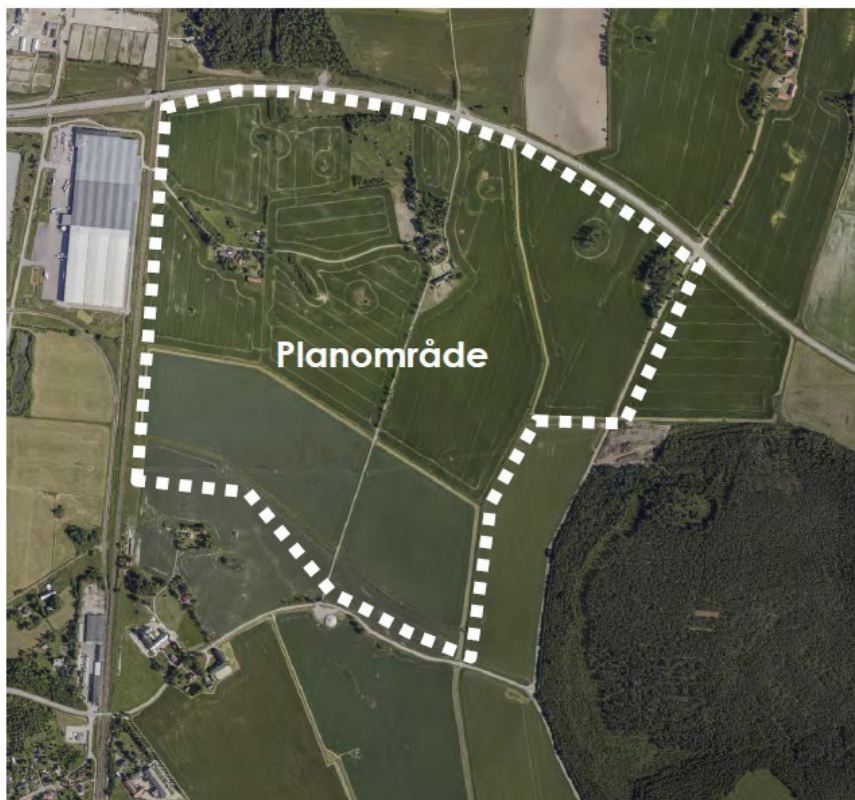


Checklista med analys för att: a) identifiera konsekvenser av planen/ärendet utifrån ekologiskt, ekonomiskt och socialt perspektiv b) bedöma behovet av miljöbedömning och miljökonsekvensbeskrivning (MKB) av planer enligt Miljöbalken och Plan- och bygglagens kriterier för betydande miljöpåverkan.



Plan/ärende:	Detaljplan för fastigheten Törsjö 13:2 m.fl.	
Fastighet:	Törsjö 13:2 och Törsjö 5:9	
Områdesnamn:	Törsjö Logistik	
Församling:		
Populärnamn:	Törsjö	
Bedömning av handläggare/projektgrupp genomförd den 2019-02-25 av:		
Namn	Förvaltning	
Adrian Bucher	Stadsbyggnadsförvaltningen	
Magnus Karlsson	Tekniska förvaltningen	
Jennie Karlsson	Miljöförvaltningen	
Bedömning granskad på MKB-möte den 2019-03-29 av:		
Namn	Förvaltning	
Adrian Bucher	Stadsbyggnadsförvaltningen	
Magnus Karlsson	Tekniska förvaltningen	
Jennie Karlsson	Miljöförvaltningen	
Bedömning granskad av KB den 2019-04		
Bedömning granskad av länsstyrelsen den 2019		

Stadsbyggnad, Örebro kommun

Box 33400 Sladsbyggnadshus I 019-21 1000 Servicecenter stadsbyggnad@orebro.se
701 35 Örebro Åbylundsgatan 8 A ,www.orebro.se

Förutsättningar

Planens/ärendets syfte och huvuddrag	
<p>Syftet är att planlägga för ett järnvägsanknutet logistikområde med inslag av lager och kontor. Området kommer bli en viktig målpunkt då fler transportrörelser kommer ske till det planerade logistikcentret. Utanför området finns redan idag viktiga mål- och knypunkter som stora handelsplatser och lager- och godsbyggnader.</p> <p>Frågor att ta ställning till i planarbetet är bland annan hantering av dagvatten samt placering av dagvattendamm. Arkeologiska utredningar för att säkerställa eventuella förekomsten av fornlämningar. En landskapsanalys som ska ge en helhetsbild av landskapets huvudsakliga innehåll, dess karaktär, funktioner och värden. Planförslaget innebär att åkermark tas i anspråk vilket behöver beaktas tidigt i planarbetet.</p> <p>Parallellt med planarbetet har en landskapsanalys, dagvattenutredning, geoteknisk utredning, arkeologisk utredning samt en lokaliseringsprövning med avseende på inanspråktagande av jordbruksmark genomförts.</p>	
Planens/ärendets förutsättningar	
<i>Nulägesbeskrivning utifrån ekologiskt, ekonomiskt och socialt perspektiv.</i>	Område karakteriseras som en storskalig jordbruksbygd med ett flackt odlingslandskap. Ett tidigare småskaligt växelbruk har ersatts med ett storskaligt jordbruk vilket också har påverkat landskapet. Längs med den enskilda väg som går genom planområdet finns fyra fastigheter varav tre angränsar till varandra. Längre österut i planområdets nordöstra del ligger en mindre hästgård. Väster om planområdet ligger Törsjö industriområde, ett verksamhetsområde som bland annat inrymmer Törsjöterminalen. Verksamhetsområdet domineras av två stora lager- och godsbyggnader. Planområdet angränsar i väster till järnvägen.
<i>Nuvarande belastning inom berört område, tex. utsläpp förorening, ohälsotal etc.</i>	Inga nuvarande belastningar funna.
<i>Nuvarande belastning från omgivningen, tex. utsläpp förorening, ohälsotal etc.</i>	Inga nuvarande belastningar funna.
<i>Nollalternativ</i>	Jordbruksmarken brukas vidare.
<i>(Lokaliserings-)alternativ</i>	Vid en genomgång av kommuns översiktsplan har två möjliga lokaliseringsplatser identifierats. De aktuella platserna har valts ut för sitt unika läge i direkt anslutning till järnvägen, vilket har bedömts som enskilt viktigaste faktorn då detaljplanens syfte är att möjliggöra för ett nytt verksamhetsområde som i huvudsak tillåter järnvägsanknuten verksamhet. Med utgångspunkt från dessa förutsättningar vad beträffar tillgången på jämförbara realistiska alternativ till lokalisering av planförslagets verksamhetssammansättning görs bedömningen att inga andra godtagbara platser än föreslaget planområde.

Påverkan på särskild grupp t.ex. barn, äldre, personer med funktionsnedsättning i förhållande till hela befolkningen

Ingen särskild grupp har identifierats.

Sammanfattande bedömning av förslagets konsekvenser och miljöpåverkan

<p>Aspekter att bedöma</p> <p><i>Viktiga mål och principer att beakta. Gemensamt för samtliga aspekter är att kommunens budget och verksamhetsplan samt översiktsplan ska följas. Viktiga perspektiv: Barn, genus och mångfald.</i></p>		<p>+</p> <p><i>Positiv påverkan. Ingen MKB.</i></p>	<p>~</p> <p><i>Negativ påverkan. Kan generera MKB</i></p>	<p>-</p> <p><i>Betydande negativ påverkan. Genererar MKB</i></p>	<p>Kommentarer.</p> <p>Beskrivning av eventuella förändringar som genererats i planen/ärendet under arbetets gång. <i>Sammanfattning under övergripande rubrik, alternativt beskrivning per underrubrik.</i></p>
<p>EKOLOGI</p>	<p>Mark <i>(Örebro Miljöprogram)</i></p>		<p>x</p>		<p>Marken inom planområdet består till stora delar av jordbruksmark.</p> <p>Parallellt med planarbetet har en avvägning gjorts mellan att fortsätta använda marken för jordbruk eller istället använda marken för verksamheter. Bedömningen har gjorts att förslaget är av betydande samhällsintresse och inga andra realistiska lokaliseringalternativ finns.</p> <p>Planförslaget har starkt stöd i aktuell Översiktsplan för Örebro kommun.</p>
	<p>Vatten <i>(Örebro vattenplan & Örebro Miljöprogram)</i></p>	<p>x</p>	<p>x</p>		<p>Parallellt med planarbetet har en dagvattenutredning genomförts. Resultaten visar att jämfört med beräknade föroreningshalter för planerad exploatering utan dagvattenlösning innebär de föreslagna åtgärderna i dagvattenutredningen en reningseffekt av fosfor på 81% och en rening av kvicksilver på 56%. I och med den stora andelen jordbruksmark inom planområdet är den beräknade föroreningsbelastningen samt mängden fosfor som släpps ut innan exploatering större än den som uppstår efter exploatering med tillkopplad rening. Även utsläppet av kväve minskar jämfört med dagens belastning. Således innebär planens genomförande en</p>

					förbättring avseende mängden näringsämnen som tillförs recipienten och underlättar därmed uppfyllandet av miljö kvalitetsnormerna gällande dessa ämnen.
	Luft <i>(Örebro miljöprogram & Transportplanen)</i>	-	-	-	I dagsläget finns inga kända industriområden i Örebro kommun där miljö kvalitetsnormer för utomhusluft överskrids. Anledningen är att de områden där

					miljökvalitetsnormer för luft överskrids präglas av höga trafikvolymmer i relativt slutna gaturum. Ingen risk bedöms föreligga för att miljökvalitetsnormer för utomhusluft ska överskridas i planområdet, då det rör sig om öppen bebyggelse.
	Klimatpåverkan (Örebro miljöprogram & Transportplanen)		x		Planförslaget bedöms medföra trafikökning till området. Dock bidrar föreslagen verksamhet att större andel gods kan transporteras på järnväg långa sträckor.
	Naturmiljö (Örebro miljöprogram. & Örebro Grönstruktur)		x		Område karakteriseras som en storskalig jordbruksbygd med ett flackt odlingslandskap. Ingen skyddad naturgeografi har identifierats.
	Naturreсурshushållning (Örebro Miljöprogram)	-	-	-	I princip påverkar all nybyggnation nyttjandet av ändliga naturresurser.
EKO- NOMI	Materiella tillgångar (Örebro miljöprogram)	-	-	-	Befintlig infrastruktur finns i anslutning till planområdet så som järnväg och väg.
	Befolkning (Näringslivs- & arbetsmarknadspolitiskt program för Ö-o 2009-2011)	x			Föreslaget verksamhetsområde kommer öka möjligheten till företagsetablering i kommunen. Det kommer på sikt att stärka Örebros position som logistik- och verksamhetsnav. Detaljplanen möjliggör för många nya arbetsplatser i kommunen och är viktig för utvecklingen av företag med nationellt intresse.
	Befolkning (Medborgarnas Örebro, Invandrapolitiskt program, Folkhälso-programmet, Barnkonventionen, Mål för jämställdhetspolitiken).	-	-	--	Inte aktuellt
	Människors hälsa och livskvalitet (Medborgarnas Örebro, Invandrapolitiskt program, Folkhälso-programmet, Barnkonventionen, Mål för jämställdhetspolitiken.)	-	-	-	Inte aktuellt

Landskapbild

(Ö-o Miljöprogram, Ö-o grönstruktur, Kulturminnen 1974. Fornminnesregistret, pågående kulturmiljöinventering)

x

Parallellt med planarbetet har en landskapsanalys genomförts. Området karakteriseras som en storskalig jordbruksbygd med ett flackt odlingslandskap. Ett tidigare småskaligt växelbruk har ersatts med ett storskaligt effektivt jordbruk vilket också har påverkat landskapet. Det befintliga verksamhetsområdet, järnvägen samt Väg 51 på bank bidrar till att exploateringen beroende på utformning kan utgöra en mindre påverkan på landskapet, då det blir en naturlig förlängning av befintligt verksamhetsområde. Den östra delen av planområdet vid gården Sättertorp med dess omgivningar hyser högre natur- och

				<p>kulturvärden vilket gör denna del mer känslig för etablering. I den norra delen av grönstråket kommer den småskalig struktur med en del äldre bevarade byggnader (Sättertorp) samt det befintliga landskapet som berg i dagen och uppvuxen vegetation bevaras. Föreslagna byggnadshöjder föreslås bli lägre kring Sättertorp i jämförelse med resten av planområdet. Planområdet gräns i öster begränsas till förmån för landskapsbilden och kopplingen till gården Bondsätter norr om riksväg 51.</p>
	<p>Stadsbild (Ö-o miljöprogram, Ö-o Grönstruktur, Bevarandeprogram för innerstadens bebyggelse, Kulturminnen 1974, Fornminnesregistret, kulturmiljöinv.)</p>	x	x	<p>Förändring av entrén till Örebro sker då nuvarande storskalig jordbruksbygd ersätts med bebyggelse. Den planerade exploateringen kommer innebära en förändring för landskapets karaktär och funktion. Det befintliga verksamhetsområdet, järnvägen samt riksväg 51 på bank bidrar till att exploateringen beroende på utformning kan utgöra en mindre påverkan på landskapet, då det blir en naturlig förlängning av befintligt verksamhetsområde. Utmaningen ligger i att anpassa exploateringen till gården Sättertorp.</p>

Resultat av bedömning

Medför förslaget betydande effekter? (Markera med X)

JA

NEJ

X

Om JA: Beskriv direkta effekter.

Om JA: Beskriv indirekta effekter (sekundära).

Slutsatsen av behovsbedömningen är att planens/förslagets genomförande inte bedöms innebära några betydande effekter.

<i>Om JA: Beskriv successivt adderande effekter i ett större sammanhang (kumulativa effekter). Många värderingar i det gula fältet kan sammantaget bli betydande.</i>			
Behövs en MKB enligt lag? (Markera med X. Fylls endast i vid fysisk planering)	JA		NEJ
<i>Om JA: Ange sakområde/-n.</i> <i>Om JA: Lokaliseringsalternativ.</i> <i>Om JA: Geografiskt påverkansområde.</i>			<i>Slutsatsen av behovsbedömningen är att planens/förslagets genomförande inte bedöms innebära en sådan betydande miljöpåverkan som avses i 6 kap 11§ Miljöbalken, MB. En miljöbedömning, med tillhörande miljökonsekvensbeskrivning, har därför inte upprättats enligt kraven i 5 kap. 18§ Plan- och bygglagen, PBL.</i>

Bedömning av förslagets miljöpåverkan utifrån ett **EKOLOGISKT** perspektiv

Aspekter att bedöma	Hjälpfrågor för att underlätta bedömning	+	~	-	Kommentarer eller beskrivning av ev. förändringar som genererats i planen/ärendet under arbetets gång.
	<i>Viktiga mål och principer att beakta. Gemensamt för samtliga aspekter är att kommunens budget och verksamhetsplan samt översiktsplan ska följas Viktiga perspektiv: Barn, genus och mångfald</i>	<i>Positiv påverkan. Ingen MKB.</i>	<i>Negativ påverkan. Kan generera MKB</i>	<i>Betydande negativ påverkan. Genererar MKB</i>	<i>Sammanfattning under övergripande rubrik, alternativt beskrivning per underrubrik.</i>
Mark	Örebro Miljöprogram	Summa X=0	Summa X=1	Summa X=0	
<i>Förändring av markanvändn.</i>	Påverkar/-s förslaget av: •Att natur-, park-, jord- eller skogsmark tas i anspråk?		x		Marken inom planområdet består till stora delar av jordbruksmark. Vid planläggningen av föreslaget planområde har en avvägning gjorts mellan att fortsätta använda marken för jordbruk eller istället använda marken för verksamheter. Bedömningen har gjorts att förslaget är av betydande samhällsintresse och inga andra realistiska lokaliseringsringsalternativ finns.
<i>Markförening</i>	• Vilka tidigare verksamheter har funnits på platsen? • Finns det markföreningar inom området? Hur påverkas dessa? • Har någon grundlig inventering/bedömning genomförts (ex. MIFO-klassning)?	-	-	-	Enligt det MIFO- register som redovisar eventuell förorenad mark, har det inte upptäckts några markföreningar inom planområdet eller i direkt anslutning.
<i>Naturgeografi</i>	Påverkar/-s förslaget av: • Att det inom eller i närheten av planområdet finns exempelvis drumlinområde, rullstensås, moränformationer, förkastningsbrant? Hur påverkas denna/dessa (differentiera mellan planläggning och verksamhet)?	-	-	-	Område karakteriseras som en storskalig jordbruksbygd med ett flackt odlingslandskap. Ingen skyddad naturgeografi har identifierats.
<i>Stabilitet, ras-, skred- och erosionsrisk</i>	• Finns det risk för skred, sättningsbenägenhet eller liknande? I Ö-o har de flesta skred skett utmed vattendrag och när mark belastats t.ex. av massor.	-	-	-	Det föreligger inte några risker för skred inom planområdet.
<i>Radon</i>	• Finns det några identifierade radonriskområden? • Kan rödfyr använts som fyllnadsmaterial?	-	-	-	Planområdet ligger inte inom område med förhöjd risk för markradon.
Vatten	Örebro vattenplan & Örebro Miljöprogram, Vattenskyddsföreskrifter	Summa X=1	Summa X=1	Summa X=0	

Bedömning av förslagets miljöpåverkan utifrån ett **EKOLOGISKT** perspektiv

Aspekter att bedöma	Hjälpfrågor för att underlätta bedömning	+	~	-	Kommentarer eller beskrivning av ev. förändringar som genererats i planen/ärendet under arbetets gång.
	<i>Viktiga mål och principer att beakta. Gemensamt för samtliga aspekter är att kommunens budget och verksamhetsplan samt översiktsplan ska följas Viktiga perspektiv: Barn, genus och mångfald</i>	<i>Positiv påverkan. Ingen MKB.</i>	<i>Negativ påverkan. Kan generera MKB</i>	<i>Betydande negativ påverkan. Genererar MKB</i>	<i>Sammanfattning under övergripande rubrik, alternativt beskrivning per underrubrik.</i>
<i>Yt- och grundvattenkvalitet/nivå</i>	Påverkar/-s förslaget av: •yt- och grundvattenkvalitet/nivå? Ex. rullstensås, asfaltering, LOD, läckage, sårbarhet vid olyckor, enskilda avlopp. Infiltrations-, avrinnings- och dräneringsförhållanden?	x	x		Sammanfattningsvis bedöms planens genomförande ej försämra möjligheten att uppfylla gällande miljökvalitetsnormer för recipienten om föreslagen utformning av dagvattenlösning och reningsanordning tillämpas
<i>Vattenskyddsområde</i>	•Ligger området inom den primära, sekundära eller tertiära zonen? Eller ligger det angränsande? •Kan det som etableras på platsen påverka vattnet negativt (t.ex. är transportintensivt, miljöfarliga verksamheter, strider mot vattenskyddsföreskrifterna)?	-	-	-	Vattenskyddsområde berörs inte.
<i>Översvämningsrisker</i>	•Ligger området över högsta dimensionerade nivå? 100-års vattenstånd? Hjälmaran +22.9m/+9,48m Öo höjdsyst.) •Dimensionerande vattenstånd? Hjälmaran +23,7m (+10,28m Öo höjdsyst.). •För andra sjöar gäller andra värden!	-	-	-	Det föreligger inte några risker för höga vattenstånd inom planområdet.
<i>Radon</i>	•Finns känd risk för radon i vatten?	-	-	-	Kommunalt vatten kommer finnas inom planområdet.
<i>Övr. hydrologiska aspekter</i>	•Finns artesiskt vatten, relik saltvatten? Vilket avrinningsområde berörs?	x	x		Planområdet ingår i Marieberg-Törsjö-Sättertorp diknings- och dagvatten-avledningsföretag år 1995 (MTS VAF 95). MTS VAF 95 ingår nedströms i Mosjöbottens vattenavledningsföretag år 1970. Dikessträckningen löper genom området för den planerade detaljplanen. Sträckan kommer efter exploatering även fortsättningsvis gå rakt igenom planområdet och vattnet i dikessträckningen är inte tänkt att påverka eller påverkas av planerad byggnation.
Luft	<i>Örebro Miljöprogram & Transportplanen</i>	Summa X=2	Summa X=2	Summa X=0	

<p><i>Miljö kvalitetsnormer (MKN) - utomhusluft</i></p>	<ul style="list-style-type: none"> • Finns det risk att miljöprogrammet överskrids/ överträds? • Finns det risk att MKN överskrids/överträds för bensen, PM10 eller NOx? 		x		<p>I dagsläget finns inga kända industriområden i Örebro kommun där miljö kvalitetsnormer för utomhusluft överskrids. Anledningen är att de områden där miljö kvalitetsnormer för luft överskrids präglas av höga trafikvolymmer i relativt slutna gaturum. Ingen risk bedöms föreligga för att miljö kvalitetsnormer för utomhusluft ska överskridas i planområdet, då det rör sig om öppen bebyggelse.</p>
---	--	--	---	--	--

Bedömning av förslagets miljöpåverkan utifrån ett **EKOLOGISKT** perspektiv

Aspekter att bedöma	Hjälpfrågor för att underlätta bedömning <i>Viktiga mål och principer att beakta. Gemensamt för samtliga aspekter är att kommunens budget och verksamhetsplan samt översiktsplan ska följas Viktiga perspektiv: Barn, genus och mångfald</i>	+ <i>Positiv påverkan. Ingen MKB.</i>	~ <i>Negativ påverkan. Kan generera MKB</i>	- <i>Betydande negativ påverkan. Genererar MKB</i>	Kommentarer eller beskrivning av ev. förändringar som genererats i planen/ärendet under arbetets gång. <i>Sammanfattning under övergripande rubrik, alternativt beskrivning per underrubrik.</i>
<i>Riktvärde för buller</i>	<ul style="list-style-type: none"> • Klaras 55 dBA, ekvivalentnivå, för trafikbuller utanför alla fasader vid varje bostad? Om detta inte klaras: har minst hälften av alla boningsrum (vardagsrum plus sovrum) för resp. bostad en tyst sida (högst 45 dBA, ekvivalentnivå) eller åtminstone en ljuddämpad sida (högst 50 dBA, ekvivalentnivå)? • Klaras 70 dBA, maximal ljudnivå, för trafikbuller på minst en uteplats till varje bostad? 	-	-	-	Planförslaget tillåter verksamheter med begränsad omgivningspåverkan (Z).
<i>Lukt</i>	Påverkar/-s förslaget av: <ul style="list-style-type: none"> • Innebär förslaget någon luktande industri eller verksamhet som kan påverka boende? • Finns det verksamheter i närområdet som kommer påverka boende? 	-	-	-	Planförslaget tillåter verksamheter med begränsad omgivningspåverkan (Z).
<i>Luft- och vindströmmar</i>	Påverkar/-s förslaget av: <ul style="list-style-type: none"> • Att kraftiga luft- och vindströmmar skapas på boendes uteplatser och lekmiljöer? 	x	-	-	Ett verksamhetsområde kan upplevas som flackt och blåsigt. Föreslagen lokalgata kommer förses med en enkelsidig trädallé. Resterande grönytor kommer förse med ett tillskott på trädplanteringar.
Klimatpåverkan	<i>Klimatplanen & Transportplanen</i>				
<i>Utsläpp – transporter</i>	Påverkar/-s förslaget: <ul style="list-style-type: none"> • Utsläppen av växthusgaser (inkl. byggfasen)? • Tillgången till kollektivtrafik (närhet och frekvens)? • Tillgången till G/C-vägar (närhet, kvalitet)? • Avstånd till service (daglivvaruhandel etc.)? • Uppnås Örebro kommuns parkeringsnorm för cykel? • Restidkvoter (cykel/bil, kollektivtrafik/bil)? Specifika kvoter finns för tätorten! 		x		Cykelvägar för cykelpendling kommer att anläggas i och i anslutning till området. Möjlighet för bussförbindelse till och från området kommer att utredas i planarbetet. Dock kommer transporter i form av lastbilar, långtradare att öka i området efter utbyggnad.
<i>Utsläpp - energi</i>	Påverkar/-s förslaget: <ul style="list-style-type: none"> • Utsläppen av växthusgaser (inkl. byggfasen)? 		x		

Bedömning av förslagets miljöpåverkan utifrån ett **EKOLOGISKT** perspektiv

Aspekter att bedöma	Hjälpfrågor för att underlätta bedömning <i>Viktiga mål och principer att beakta. Gemensamt för samtliga aspekter är att kommunens budget och verksamhetsplan samt översiktsplan ska följas Viktiga perspektiv: Barn, genus och mångfald</i>	+ <i>Positiv påverkan. Ingen MKB.</i>	~ <i>Negativ påverkan. Kan generera MKB</i>	- <i>Betydande negativ påverkan. Genererar MKB</i>	Kommentarer eller beskrivning av ev. förändringar som genererats i planen/ärendet under arbetets gång. <i>Sammanfattning under övergripande rubrik, alternativt beskrivning per underrubrik.</i>
	<ul style="list-style-type: none"> • Tillgången till kollektiv energiförsörjning (fjärrvärme, närvärme) • Tillgången till biogas för industrin för processånga? 				
Naturmiljö	<i>Örebro Miljöprogram, Örebro Grönstruktur</i>	Summa X=0	Summa X=0	Summa X=0	
<i>Strandskydd (djur- och växtlivet)</i>	<ul style="list-style-type: none"> • Gäller strandskyddet inom området? • Strandskyddet gäller 100m från varje sjö och vattendrag, både 100m upp på land och 100m ut i vattnet? 	-	-	-	Strandskydd gäller inte inom planområdet.
<i>Skyddad natur</i>	Påverkar/-s förslaget: <ul style="list-style-type: none"> • skyddad natur som t.ex. Natura 2000, naturreservat, biotopskydd, generellt biotopskydd (alléer, åkerholmar m.m.), naturvårdsavtal, riksintresse för naturvård nyckelbiotop? 	-	-	-	Detaljplaneområdet omfattas ej av naturreservat, Natura 2000-område eller riksintresse för naturmiljö. Något landskapsbildskydd finns inte i eller omkring planområdet. Träddungen i nordöstra hörnet av planområdet bedöms inte omfattas av biotopskydd. Då trädunge inte omges av åkermark, utan gränser mot riksväg 51 åt norr och väg 683 åt öster. Resterande mindre åkerholmar är förhållandevis små men kan omfattas av det generella biotopskyddet. Åkerholmen vid planområdets norra gräns planeras att tas bort. Björkallén som finns utmed vägen mellan Sättertorp och väg 681 bedöms omfattas av biotopskydd och bevaras inom det gröna stråket.
<i>Utpekad skyddsvärd natur</i>	Påverkar/-s förslaget: <ul style="list-style-type: none"> • utpekad skyddsvärd natur: Örebro grönstruktur, sumpskog, naturvärden, våtmarker etc.? 	-	-	-	Område karakteriseras som en storskalig jordbruksbygd. Ingen utpekad skyddsvärd natur har identifierats.
<i>Ekologisk känslighet</i>	<ul style="list-style-type: none"> • Har någon skyddsvärd växt- eller djurart (missgynnad, hotad eller fridlyst) observerats inom området? 	-	-	-	Det finns inga kända fynd av skyddade djur och växtarter inom området.

Bedömning av förslagets miljöpåverkan utifrån ett **EKOLOGISKT** perspektiv

Aspekter att bedöma	Hjälpfrågor för att underlätta bedömning	+	~	-	Kommentarer eller beskrivning av ev. förändringar som genererats i planen/ärendet under arbetets gång.
	<i>Viktiga mål och principer att beakta. Gemensamt för samtliga aspekter är att kommunens budget och verksamhetsplan samt översiktsplan ska följas Viktiga perspektiv: Barn, genus och mångfald</i>	<i>Positiv påverkan. Ingen MKB.</i>	<i>Negativ påverkan. Kan generera MKB</i>	<i>Betydande negativ påverkan. Genererar MKB</i>	<i>Sammanfattning under övergripande rubrik, alternativt beskrivning per underrubrik.</i>
	• Finns det någon identifierad värdefull livsmiljö (ex. skyddsvärda träd)?				
<i>Påverkan på grönområde</i>	Påverkar/-s förslaget: <ul style="list-style-type: none"> • Att grönområden fragmenteras? • Att grönområde "naggas i kanten"? • Att "kantzonseffekter" skapas i grönområdet intill tomten (ex. träd som skymmer solen på uteplatser el. marknadsföringslägen för företag längs större vägar)? • Att det skapas barriärer för djurs möjlighet att röra sig i landskapet? Skärs grönstråk av? 		x		Centralt genom planområdet planeras ett grönstråk. Syftet med stråket är bland annat att behålla en grön infrastruktur som underlättar spridningsförmågan för arter genom att länka samman de norra och södra delarna av planområdet. Stråket kommer bland annat innehålla öppna dagvattendiken, gång- och cykelväg samt en stor damm för flödeshantering. I grönstråkets södra del sparas björkallén som omfattas av biotopskydd samt de dagvattenlösningar som föreslås i dag- vattenutredningen.
Naturresurs-hushållning	<i>Örebro Miljöprogram</i>	Summa X=0	Summa X=1	Summa X=0	
<i>Ändliga naturresurser</i>	Påverkar/-s förslaget <ul style="list-style-type: none"> • Nyttjande av t.ex. naturgrus och olja 				
<i>Omfattande avfallshantering</i>	Påverkar/-s förslaget <ul style="list-style-type: none"> • Omfattande avfallshantering ex. askdeponi, gruvavfall m.m. (ej hushållsavfall) 	-	-	-	Inte relevant.
<i>Överexploatering av värdefull mark</i>	Påverkar/-s förslaget: <ul style="list-style-type: none"> • Värdefull mark: natur-, park-, jordbruks-, skogsmark etc. Är marken så värdefull som naturresurs att den inte borde exploateras? • Balans mellan mark för grönområden & övrig mark? • Nyttjas marken effektivt? 		x		Marken inom planområdet består till stora delar av jordbruksmark. Vid planläggningen av förslaget planområde har en avvägning genomförts. Bedömningen har gjorts att förslaget är av betydande samhällsintresse och inga andra realistiska lokaliseringalternativ finns. Vid verksamhetsetablering gäller kommunens hållbarhetsstrategi att hushålla med marken. Vid etablering av

Bedömning av förslagets miljöpåverkan utifrån ett **EKOLOGISKT** perspektiv

Aspekter att bedöma	Hjälpfrågor för att underlätta bedömning <i>Viktiga mål och principer att beakta. Gemensamt för samtliga aspekter är att kommunens budget och verksamhetsplan samt översiktsplan ska följas Viktiga perspektiv: Barn, genus och mångfald</i>	+ <i>Positiv påverkan. Ingen MKB.</i>	~ <i>Negativ påverkan. Kan generera MKB</i>	- <i>Betydande negativ påverkan. Genererar MKB</i>	Kommentarer eller beskrivning av ev. förändringar som genererats i planen/ärendet under arbetets gång. <i>Sammanfattning under övergripande rubrik, alternativt beskrivning per underrubrik.</i>
					nya verksamheter ska tomterna inte göras större än vad verksamheten kräver. Centralt genom planområdet planeras ett grönstråk. Syftet med stråket är bland annat att behålla en grön infrastruktur.

Bedömning av förslagets miljöpåverkan utifrån ett **EKONOMISKT** perspektiv

Aspekter att bedöma	Hjälpfrågor för att underlätta bedömning <i>Viktiga mål och principer att beakta. Gemensamt för samtliga aspekter är att kommunens budget och verksamhetsplan samt översiktsplan ska följas. Viktiga perspektiv: Barn, genus och mångfald</i>	+ <i>Positiv påverkan. Ingen MKB.</i>	~ <i>Negativ påverkan. Kan generera MKB</i>	- <i>Betydande negativ påverkan. Genererar MKB</i>	Kommentarer eller beskrivning av ev. förändringar som genererats i planen/ärendet under arbetets gång. <i>Sammanfattning under övergripande rubrik alternativt beskrivning per underrubrik</i>
Materiella tillgångar	Örebro miljöprogram	Summa X=1	Summa X=1	Summa X=0	
<i>Infrastruktur</i>	Påverkar/-s förslaget: • tillgång till eller behov av ny infrastruktur (ex. G/C-väg, gata, VA, kollektivtrafik, fjärrvärme)?	x			Den aktuella platsen har valts ut för sitt unika läge i direkt anslutning till järnvägen för verksamheter som behöver godstransporter på järnväg. Området har god tillgänglighet till riksväg 51 och till E20. Området kommer bli en viktig målpunkt då fler transportrörelser kommer ske till det planerade logistikcentret. Utanför området finns redan idag viktiga mål- och knypunkter som stora handelsplatser och lager- och godsbyggnader.
<i>Mark- och vattentillgångar</i>	Påverkar/-s förslaget nuvarande användning av: • ekonomiskt värdefull mark (t.ex. produktiv jordbruks eller skogsmark)? • Finns förorenad mark på platsen?		x		Marken inom planområdet består till stora delar av jordbruksmark. Vid planläggningen av föreslaget planområde har en avvägning gjorts mellan att fortsätta använda marken för jordbruk eller istället använda marken för verksamheter. Bedömningen har gjorts att förslaget är av betydande samhällsintresse och inga andra realistiska lokaliseringalternativ finns.
<i>Samhällsfunktion</i>	Påverkar/-s förslaget: • samhällskostnader för att nå service (t.ex. förskola, dagligvaruhandel) eller ligger den tillräckligt nära? • kostnader för behov av ny service (utbyggnad)? • stärkt kundunderlag för befintlig service?	-	-	-	Detaljplanen möjliggör för många nya arbetsplatser i kommunen och är viktig för utvecklingen av företag med nationellt intresse. Tillskapandet av ett nytt verksamhetsområde kommer att bidra till att stärka de angränsande verksamhetsområden som ett sammanhängande verksamhetskluster.

Bedömning av förslagets miljöpåverkan utifrån ett **EKONOMISKT** perspektiv

Aspekter att bedöma	Hjälpfrågor för att underlätta bedömning <i>Viktiga mål och principer att beakta. Gemensamt för samtliga aspekter är att kommunens budget och verksamhetsplan samt översiktsplan ska följas. Viktiga perspektiv: Barn, genus och mångfald</i>	+ <i>Positiv påverkan. Ingen MKB.</i>	~ <i>Negativ påverkan. Kan generera MKB</i>	- <i>Betydande negativ påverkan. Genererar MKB</i>	Kommentarer eller beskrivning av ev. förändringar som genererats i planen/ärendet under arbetets gång. <i>Sammanfattning under övergripande rubrik alternativt beskrivning per underrubrik</i>
Befolkning	Näringslivs- och arbetsmarknadspolitiskt program för Örebro 2009-2011	Summa X=2	Summa X=0	Summa X=0	
Sysselsättning	Påverkar/-s förslaget: •möjligheterna till sysselsättning för fler? •möjligheten till arbete för kvinnor resp. män? •ungdomars möjlighet att stanna kvar i Örebro?	x			Föreslagna verksamheter kommer bidra till ökad sysselsättning, fler anställningar. Detaljplanen möjliggör för många nya arbetsplatser i kommunen och är viktig för utvecklingen av företag med nationellt intresse.
Utbildning	Påverkar/-s förslaget: •tillgänglighet till utbildning (utbildningslokal eller transport-möjligheter)? •ungdomars möjlighet att stanna kvar i Örebro?	-	-	-	Ingen påverkan.
Företagsklimat	Påverkar/-s förslaget: •möjlighet till företagsetablering i kommunen (genom ex. tillgång till tomter, infrastruktur, kollektivtrafik)? •kommunens attraktionskraft? •lokala entreprenörer, ex närproducerat byggmaterial? •omställning till grön ekonomi, t.ex. investeringar för hållbar utveckling och grön teknik?	x			Föreslaget verksamhetsområde kommer öka möjligheten till företagsetablering i kommunen. Det kommer på sikt att stärka Örebros position som logistik- och verksamhetsnav. Detaljplanen möjliggör för många nya arbetsplatser i kommunen och är viktig för utvecklingen av företag med nationellt intresse.
Hälsoekonomi	Påverkar/-s förslaget/kan åtgärden innebära att kostnader eller negativa effekter ökar/minskar gällande: •fysisk och psykisk hälsa? •olyckor? •skadegörelse/hot/våld? •miljörelaterade hälsoeffekter, tex. buller, radon etc?	-	-	-	Ett verksamhetsområde kan upplevas som otryggt att röra sig genom kvällstid, här behöver trygghetsökande åtgärder tas fram.

Bedömning av förslagets miljöpåverkan utifrån ett **SOCIALT** perspektiv

Aspekter att bedöma	Hjälpfrågor för att underlätta bedömning <i>Viktiga mål och principer att beakta. Gemensamt för samtliga aspekter är att kommunens budget och verksamhetsplan samt översiktsplan ska följas. Viktiga perspektiv: Barn, genus och mångfald</i>	+ <i>Positiv påverkan. Ingen MKB.</i>	~ <i>Negativ påverkan. Kan generera MKB</i>	- <i>Betydande negativ påverkan. Genererar MKB</i>	Kommentarer eller beskrivning av ev. förändringar som genererats i planen/ärendet under arbetets gång. <i>Sammanfattning under övergripande rubrik, alternativt beskrivning per underrubrik</i>
Befolkning	<i>Medborgarnas Ö-o, Invandrapolitiskt program, Folkhälso- progr., Barnkonventionen, Mål för jämställdhetspolitiken.</i>	Summa X=0	Summa X=0	Summa X=0	
<i>Befolknings- sammansätt- ning</i>	Påverkar/-s förslaget: • befolkningsammansättningen (åldersstruktur, hus- hållssammansättning, utbildning etc.) • särskilt känsliga grupper (personer med funktions- nedsättn, socialt och ekonomiskt utsatta, barn, äldre)?	-	-	-	Närheten till ett verksamhetsområde kan ev. få till följd att människor vill bosätta sig nära en arbetsplats.
<i>Boende</i>	Påverkar/-s förslaget : • boendesegregat. ut etniskt/socioekon. perspektiv? • möjligheterna till en blandad bebyggelse (hustyper + upplåtelseform, lägenhetsstorlek) - i närområdet samt i staden som helhet? • möjlighet till kvarboende? • tillgänglighet till, från och i området samt viktiga målpunkter med olika färdmedel? • rörlighet på bostadsmarknaden? • barn och ungdomars uppväxtmiljö?	-	-	-	Planförslaget tillåter ingen bostadsbebyggelse.
Människors hälsa & livs- kvalitet	<i>Medborgarnas Örebro, Invandrapolitiskt program, Folk- hälsoprogrammet, Barnkonventionen, Mål för jämställd- hetspolitiken, Örebro grönstruktur.</i>	Summa X=1	Summa X=2	Summa X=0	
<i>Hälsa</i>	Påverkar/-s förslaget: • förutsättningarna till god hälsa på lika villkor såsom ex. ”tillgång oberoende av den sociala eller ekono- miska situationen” • livsstil och levnadsvanor relaterat till hälsa såsom t.ex närhet till motionshall/ grönområde • individers/gruppers möjligheter till val/konsumtion relaterat till hälsa såsom t.ex. placering av casino nära skola/bostadsområde.	-	-	-	Ingen påverkan. Idag finns det inget rekreationsområde eller motionshall i anslutning till planområdet.
<i>Socialt liv och mötesplatser</i>	Påverkar/-s förslaget:	-	-	-	Syftet med detaljplanen är att möjliggöra för ett nytt verksamhetsområde med huvudsak järnvägsanknuten

Bedömning av förslagets miljöpåverkan utifrån ett **SOCIALT** perspektiv

Aspekter att bedöma	Hjälpfrågor för att underlätta bedömning <i>Viktiga mål och principer att beakta. Gemensamt för samtliga aspekter är att kommunens budget och verksamhetsplan samt översiktsplan ska följas. Viktiga perspektiv: Barn, genus och mångfald</i>	+ <i>Positiv påverkan. Ingen MKB.</i>	~ <i>Negativ påverkan. Kan generera MKB</i>	- <i>Betydande negativ påverkan. Genererar MKB</i>	Kommentarer eller beskrivning av ev. förändringar som genererats i planen/ärendet under arbetets gång. <i>Sammanfattning under övergripande rubrik, alternativt beskrivning per underrubrik</i>
	<ul style="list-style-type: none"> • närhet/tillgång till och kvalitet på mötesplatser och uteliv för olika grupper? • förutsättningar för rörelse och folkliv i området? • finns tillgång till förenings- /gemensamhetslokaler som är utformade och tillgängliga för alla? • förutsättningar för kulturutbud? • barns lekmöjligheter utomhus? • förutsättningar för delaktighet/inflytande på ex. möjligheten att kunna påverka mötesplatsens utformning, läge "öppettider". 				lagerverksamhet, kombiterminal, kontor samt trafik. Möjligen kan en lunchrestaurang etableras inom planområdet.
<i>Trygghet</i>	Påverkar/-s förslaget: <ul style="list-style-type: none"> • tillgången till trygga stråk och platser? • kvinnors och mäns upplevelse av trygghet? • närhet och trygg tillgång till kollektivtrafik? • förutsättningar för folkliv/rörelse i området? • överskådlighet och orienterbarhet i området? • genererandet av tomma platser delar av dygnet? • risk för skadegörelse, hot & våld pga. att insynsfria, stängda ytor tillskapas? 	x			Ett verksamhetsområde kan upplevas som otryggt att röra sig genom kvällstid. Planförslaget möjliggör olika möjligheter att rör sig genom området med gång- och cykel. Del finns möjlighet att tas sig genom området i naturstråket vilket kan vara ett bra alternativ under dagtid. Alternativt finns möjlighet att utnyttja gång- och cykelvägen som följer lokalgatan genom området. Gång och cykelvägen längs lokalgatan kan upplevas tryggare under de mörkare tiderna på dygnet.
<i>Säkerhet</i>	Påverkar/-s förslaget: <ul style="list-style-type: none"> • stråk/korsningars säkerhet för olika färdmedel? • olycksrisker? • närhet till godsstråk eller väg för farligt gods? • brandrisk & framkomlighet för räddningstjänst? 	-	-	--	I detaljplanen föreslås en gatuslinga på allmän plats som i norra delen ansluter till Riksväg 51. Föreslagen gatan utgör huvudgatan i området. På gatans ena sida planeras en separerad gång- och cykelväg på ca 3,5 meter.
<i>Tillgänglighet, närhet och barriärer</i>	Påverkar/-s förslaget: <ul style="list-style-type: none"> • tillgängligheten till arbetsplatser samt service, såväl kommersiell som offentlig ex. lämna barn på förskola, tillgänglighet till vårdcentral, handel, träningslokaler etc. via gång-, cykel- och kollektivtrafik? • förekomst av fysiska barriärer i området? 	-	-	-	Planområdet trafikeras inte av kollektivtrafik. Törsjövägen (500 m väster om planområdet) trafikeras av Stadsbusslinje 22. Parallellt med att förslaget planområde byggs ut bör man överväga att förlänga stadslinje 22 och upprätta hållplats inom eller i närheten av

Bedömning av förslagets miljöpåverkan utifrån ett **SOCIALT** perspektiv

Aspekter att bedöma	Hjälpfrågor för att underlätta bedömning <i>Viktiga mål och principer att beakta. Gemensamt för samtliga aspekter är att kommunens budget och verksamhetsplan samt översiktsplan ska följas. Viktiga perspektiv: Barn, genus och mångfald</i>	+ <i>Positiv påverkan. Ingen MKB.</i>	~ <i>Negativ påverkan. Kan generera MKB</i>	- <i>Betydande negativ påverkan. Genererar MKB</i>	Kommentarer eller beskrivning av ev. förändringar som genererats i planen/ärendet under arbetets gång. <i>Sammanfattning under övergripande rubrik, alternativt beskrivning per underrubrik</i>
	<ul style="list-style-type: none"> • förekomst av mentala barriärer i området såsom obehagliga, otrygga, ologiska stråk och platser? • tillgång till kollektivtrafik? • tillgång till gång- och cykelstråk? • människors val av hållbara färdmedel? • barns skolvägar och möjligheter att på egen hand ta sig till fritidsaktiviteter o.d.? • möjligheter att orientera sig och ta sig fram för personer med funktionsnedsättning? 				planområdet. Planområdet kommer innehålla ett väl utbyggt gång- och cykelnät.
<i>Friluftsliv och rekreation</i>	<p>Påverkar/-s förslaget av:</p> <ul style="list-style-type: none"> • förutsättningar för rekreation/friluftsliv för alla medborgargrupper? • riksintresse för friluftsliv? • strandskyddet? • Ligger planområdet inom/angr. till områden som identifierats som tysta? Innebär planen bullrande verksamhet som kan påverka tysta områden? • tillgänglighet till motionsspår/ idrottsmöjligheter? • barns tillgång till kojskogar /spontana lekplatser? • närheten till park/naturområde? Tillgången till park & naturområde/boende? Utsikt över grönområde? • grönområdets olika sociala funktioner (det vilda, artrika, stora skogen, aktivitetspark, lekvänliga, rofyllda, prydnadsparken etc.)? 		x		<p>Område karakteriseras som en storskalig jordbruksbygd med ett flackt odlingslandskap. Ett tidigare småskaligt växelbruk har ersatts med ett storskaligt effektivt jordbruk vilket också har påverkat landskapet.</p> <p>Detaljplaneområdet omfattas ej av naturreservat, Natura 2000-område eller riksintresse för naturmiljö. Något landskapsbildskydd finns inte i eller omkring planområdet.</p> <p>Centralt genom planområdet planeras ett grönstråk. Syftet med stråket är bland annat att behålla en grön infrastruktur som underlättar spridningsförmågan för arter genom att länka samman de norra och södra delarna av planområdet. Stråket kommer bland annat innehålla öppna dagvattendiken, gång- och cykelväg samt en stor damm för flödeshantering. I grönstråkets södra del sparas björkallén som omfattas av biotopskydd samt de dagvattenlösningar som föreslås i dag- vattenutredningen.</p>

Bedömning av förslagets miljöpåverkan utifrån ett **SOCIALT** perspektiv

Aspekter att bedöma	Hjälpfrågor för att underlätta bedömning <i>Viktiga mål och principer att beakta. Gemensamt för samtliga aspekter är att kommunens budget och verksamhetsplan samt översiktsplan ska följas. Viktiga perspektiv: Barn, genus och mångfald</i>	+ <i>Positiv påverkan. Ingen MKB.</i>	~ <i>Negativ påverkan. Kan generera MKB</i>	- <i>Betydande negativ påverkan. Genererar MKB</i>	Kommentarer eller beskrivning av ev. förändringar som genererats i planen/ärendet under arbetets gång. <i>Sammanfattning under övergripande rubrik, alternativt beskrivning per underrubrik</i>
<i>Fysiska störningar - risk och hot</i>	Påverkar/-s förslaget: • att miljö kvalitetsnormer (MKN) för buller, luft, partiklar m.m överskrids? • hälsorisker pga. ex. höga bullernivåer, dålig luft- och vattenkvalitet, störande vibrationer, ljusförhållanden? • finns särskilt känsliga grupper i området som kan påverkas mer än andra?		x		I dagsläget finns inga kända industriområden i Örebro kommun där miljö kvalitetsnormer för utomhusluft överskrids. Anledningen är att de områden där miljö kvalitetsnormer för luft överskrids präglas av höga trafikvolymerna i relativt slutna gaturum. Ingen risk bedöms föreligga för att miljö kvalitetsnormer för utomhusluft ska överskridas i planområdet, då det rör sig om öppen bebyggelse. Ett verksamhetsområde kan upplevas som otryggt att röra sig genom kvällstid, här behöver trygghetsökande åtgärder tas fram. Buller från långtradartrafik, lastning m.m. kan bli en störande faktor för boende. Plankartan har försatts med bestämmelse som ska begränsa bullerstörning i anslutning till bostadsbebyggelse. Sammanfattningsvis bedöms planens genomförande ej försämra möjligheten att uppfylla gällande miljö kvalitetsnormer för recipienten om föreslagen utformning av dagvattenlösning och reningsanordning tillämpas.
Landskapsbild	<i>Ö-o Miljöprogram, Ö-o grönstruktur, Kulturminnen 1974. Fornminnesregistret, pågående kulturmiljöinventering</i>	Summa X=0	Summa X=2	Summa X=0	

<i>Områdets karaktär</i>	Påverkar/-s förslaget landskapstypen: <ul style="list-style-type: none"> • småbrutet landskap? • storskaligt landskap? • by- eller gårdsmiljö? • betydelsefulla utblickar eller siktlinjer av förslaget? 		x		<p>Parallellt med planarbetet har en landskapsanalys genomförts. Landskapet som helhet bedöms ha potential att klara en större etablering. Det befintliga verksamhetsområdet, järnvägen samt Väg 51 på bank bidrar till att exploateringen beroende på utformning kan utgöra en mindre påverkan på landskapet, då det blir en naturlig förlängning av befintligt verksamhetsområde.</p> <p>Den östra delen av planområdet vid gården Sättertorp med dess omgivningar hyser högre natur- och kulturvärden vilket gör denna del mer känslig för etablering. I den norra delen av grönstråket kommer den</p>
--------------------------	--	--	---	--	---

Bedömning av förslagets miljöpåverkan utifrån ett **SOCIALT** perspektiv

Aspekter att bedöma	Hjälpfrågor för att underlätta bedömning <i>Viktiga mål och principer att beakta. Gemensamt för samtliga aspekter är att kommunens budget och verksamhetsplan samt översiktsplan ska följas. Viktiga perspektiv: Barn, genus och mångfald</i>	+ <i>Positiv påverkan. Ingen MKB.</i>	~ <i>Negativ påverkan. Kan generera MKB</i>	- <i>Betydande negativ påverkan. Genererar MKB</i>	Kommentarer eller beskrivning av ev. förändringar som genererats i planen/ärendet under arbetets gång. <i>Sammanfattning under övergripande rubrik, alternativt beskrivning per underrubrik</i>
					<p>småskalig struktur med en del äldre bevarade byggnader (Sättertorp) samt det befintliga landskapet som berg i dagen och uppvuxen vegetation bevaras. Föreslagna byggnadshöjder föreslås bli lägre kring Sättertorp i jämförelse med resten av planområdet.</p> <p>Planområdet gräns i öster begränsas till förmån för landskapsbilden och kopplingen till gården Bondsätter norr om riksväg 51.</p>
<i>Kulturhistoriska värden</i>	<p>Påverkar/-s förslaget:</p> <ul style="list-style-type: none"> • Skyddsvärt kulturlandskap eller by-/gårdsmiljö? • Industriminnen eller minnen från annat näringsfång? • Äldre vägar, murar, alléer, plats med tradition? • Finns fornlämningar el. kulturhistoriska lämningar? • Någon utpekad riksintressant kulturmiljö? • Något byggnadsminne, kyrkomiljö/begravn.splats? 		x		<p>Björkallén som finns utmed vägen mellan Sättertorp och väg 681 bedöms omfattas av biotopskydd och bevaras inom det gröna stråket.</p> <p>En arkeologisk utredning genomfördes våren 2018. Vid aktuell utredningen påträffades endast spridda boplatslämningar inom i planområdets norra del som även gav spridda dateringar till folkvandringstid/ven-deltid, medeltid och senmedeltid /tidigmodern tid. I planområdets södra del påträffades inget av antikvariskt intresse. De enstaka lämningar som ändå påträffades vid aktuell utredning var placerade just på mycket svaga förhöjningar.</p>

Bedömning av förslagets miljöpåverkan utifrån ett **SOCIALT** perspektiv

Aspekter att bedöma	Hjälpfrågor för att underlätta bedömning <i>Viktiga mål och principer att beakta. Gemensamt för samtliga aspekter är att kommunens budget och verksamhetsplan samt översiktsplan ska följas. Viktiga perspektiv: Barn, genus och mångfald</i>	+ <i>Positiv påverkan. Ingen MKB.</i>	~ <i>Negativ påverkan. Kan generera MKB</i>	- <i>Betydande negativ påverkan. Genererar MKB</i>	Kommentarer eller beskrivning av ev. förändringar som genererats i planen/ärendet under arbetets gång. <i>Sammanfattning under övergripande rubrik, alternativt beskrivning per underrubrik</i>
					Detaljplaneområdet omfattas ej av naturreservat, Natura 2000-område eller riksintresse för naturmiljö. Något landskapsbildskydd finns inte i eller omkring planområdet.
Stadsbild	<i>Ö-o miljöprogram, Ö-o Grönstruktur, Bevarandeprogram för innerstadens bebyggelse, Kulturminnen 1974, Fornminnesregistret, pågående kulturmiljöinventering</i>	Summa X=0	Summa X=2	Summa X=0	
<i>Områdets karaktär</i>	<ul style="list-style-type: none"> • Påverkar-s/understödjer förslaget områdets egenskaper? Öppet/slutet, privat/offentligt, grönt/hårdgjort? • Påverkas områdets skala? • Påverkas områdets orienterbarhet ex. i sin struktur eller kvartersform? • Är det integrerat omgivningen, hur blir sambanden? 		x		<p>Område karakteriseras som en storskalig jordbruksbygd med ett flackt odlingslandskap. Ett tidigare småskaligt växelbruk har ersatts med ett storskaligt effektivt jordbruk vilket också har påverkat landskapet.</p> <p>Det befintliga verksamhetsområdet, järnvägen samt Väg 51 på bank bidrar till att exploateringen beroende på utformning kan utgöra en mindre påverkan på landskapet, då det blir en naturlig förlängning av befintligt verksamhetsområde. Den östra delen av planområdet vid gården Sättertorp med dess omgivningar hyser högre natur- och kulturvärden vilket gör denna del mer känslig för etablering. I den norra delen av grönstråket kommer den småskalig struktur med en del äldre bevarade byggnader (Sättertorp) samt det befintliga landskapet som berg i dagen och uppvuxen vegetation bevaras. Föreslagna byggnadshöjder föreslås bli lägre kring Sättertorp i jämförelse med resten av planområdet.</p>

Bedömning av förslagets miljöpåverkan utifrån ett **SOCIALT** perspektiv

Aspekter att bedöma	Hjälpfrågor för att underlätta bedömning <i>Viktiga mål och principer att beakta. Gemensamt för samtliga aspekter är att kommunens budget och verksamhetsplan samt översiktsplan ska följas. Viktiga perspektiv: Barn, genus och mångfald</i>	+ <i>Positiv påverkan. Ingen MKB.</i>	~ <i>Negativ påverkan. Kan generera MKB</i>	- <i>Betydande negativ påverkan. Genererar MKB</i>	Kommentarer eller beskrivning av ev. förändringar som genererats i planen/ärendet under arbetets gång. <i>Sammanfattning under övergripande rubrik, alternativt beskrivning per underrubrik</i>
Kulturhistoriska värden	Påverkar/-s förslaget <ul style="list-style-type: none"> • Kulturhistoriskt intressanta byggnader, bebyggelsemiljöer, parker, grönområden eller platser? • Industriminnen eller lämningar av annan äldre verksamhet/näringsfång? • Byggnadsminne, kyrkomiljö, begravningsplats? • Fornminnen eller kulturhistoriska lämningar? • Någon plats med tradition? 		x		Björkallén som finns utmed vägen mellan Sättertorp och väg 681 bedöms omfattas av biotopskydd och bevaras inom det gröna stråket. En arkeologisk utredning genomfördes våren 2018. Vid aktuell utredningen påträffades endast spridda boplatlämningar inom i planområdets norra del som även gav spridda dateringar till folkvandringstid/ven-deltid, medeltid och senmedeltid /tidigmodern tid. I planområdets södra del påträffades inget av antikvariskt intresse. De enstaka lämningar som ändå påträffades vid aktuell utredning var placerade just på mycket svaga förhöjningar. Område karakteriseras som en storskalig jordbruksbygd med ett flackt odlingslandskap. Ett tidigare småskaligt växelbruk har ersatts med ett storskaligt effektivt jordbruk vilket också har påverkat landskapet. Detaljplaneområdet omfattas ej av naturreservat, Natura 2000-område eller riksintresse för naturmiljö. Något landskapsbildskydd finns inte i eller omkring planområdet.