



**Törsjö**

# **Landskapsanalys**

INNOVATION  
BY EXPERIENCE



## Landskapsanalys Törsjö

2018-03-14

### Medverkande:

# CATENA

#### Beställare:

Catena AB  
Box 5003  
250 05 Helsingborg  
Vxl 042-449 22 00  
Mikael Halling

#### Kontaktperson:



#### Konsult:

ÅF infrastructure AB  
Hamntorget 3  
652 26 Karlstad  
Vxl 010-505 00 00  
[foramn.efternamn@afconsult.com](mailto:foramn.efternamn@afconsult.com)

**Uppdragsansvarig:**  
**Kvalitetsansvarig:**  
**Handläggare:**  
**Medverkande:**

Anders Dahlin  
Peter Thörn  
Emma Eckerwall  
Ida Hermanseter

## Innehåll

1	Inledning.....	3
1.1	Bakgrund .....	3
1.2	Syfte .....	4
1.3	Metod .....	4
1.4	Tidigare utredningar .....	4
1.5	Avgränsning .....	4
1.6	Begreppsförklaring .....	5
2	Översiktlig beskrivning av området.....	5
2.1	Omgivande landskap och bebyggelse.....	5
2.2	Topografi och geologi.....	7
2.3	Riksintressen och områdesskydd .....	10
2.4	Naturmiljö .....	12
2.5	Kulturmiljö .....	14
3	Landskapets värden och karaktärer .....	16
3.1	Landskapstyper.....	16
3.2	Landskapskaraktärer .....	17
3.3	Landskapsbild .....	21
4	Slutsatser och rekommendationer .....	21
4.1	Känslighet och potential .....	21
4.2	Anpassning till landskapet .....	22
5	Referenser/Källförteckning.....	24

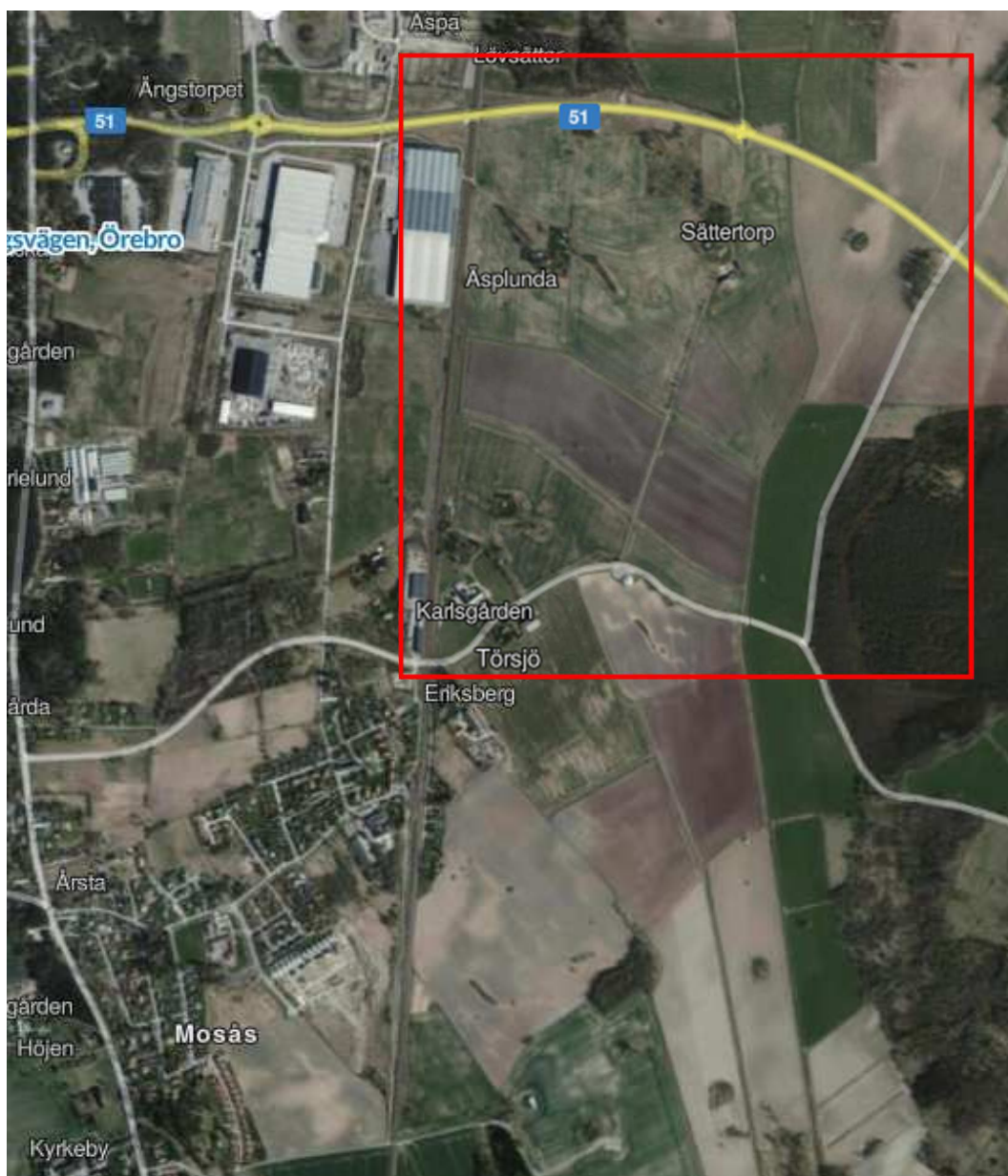
# 1 Inledning

## 1.1 Bakgrund

Söder om Örebro tätort vid väg 51 planeras ett nytt verksamhetsområde. I Örebro kommuns gällande översiktsplan (2010) - Vårt framtida Örebro, pekas marken i det aktuella området ut till ett eventuellt utbyggnadsområde för verksamheter med möjlighet till framtida järnvägsanslutning. I förslag till ny översiktsplan beskrivs det att i Törsjö verksamhetsområde ska företag längs järnvägen ha möjlighet till järnvägsanslutning både väster och öster om järnvägen.

Catena AB har för avsikt att etablera en logistikanläggning där det nya verksamhetsområdet planeras. Planen är att etablera lager, småindustri, godsterminal, kontor och eventuellt en kombiterminal.

Landskapsanalysen ska vara ett underlag till detaljplanen som tas fram för området.



Figur 1: Utredningsområdets lokalisering.

## 1.2 Syfte

En landskapsanalys är en systematisk kartläggning av ett avgränsat geografiskt område, som ska ge en helhetsbild av landskapets huvudsakliga innehåll, dess karaktär, funktioner och värden. I denna analys ingår också en konsekvensbeskrivning och rekommendationer för planerad etablerings anpassning till landskapet.

Landskapsanalysen utgör ett underlag till Örebro kommuns detaljplanläggning av området och ska bidra till att planerat verksamhetsområde utförs med hänsyn till omgivande landskap. Syftet med landskapsanalysen är att den ska omfatta en helhetsanalys men med fokus på kulturmiljö. En del i analysen innebär att definiera och lokalisera värdefulla strukturer och element (objekt) som finns inom planområdet.

Landskapsanalysen är ett värdefullt underlag för planeringsprocessen och för bedömning av planerade åtgärders konsekvenser för landskapet. En god kunskap om landskapet och dess värden är också viktigt för att om möjligt bibehålla och stärka dem.

Landskapsanalysen kommer vara ett viktigt underlag för hur en framtida planerad exploatering kan utformas med hänsyn till landskapet. Den beskriver och analyserar landskapets värden och historik. På så sätt hjälper den oss att förstå och ger oss en inblick i hur olika ingrepp kan påverka och även förändra det landskap som vi rör oss inom.

## 1.3 Metod

Landskapsanalysen inleds med att beskriva landskapets kultur- och naturvärden, topografi, geologi som tillsammans utgör grunden för landskapets förutsättningar. Studien har genomförts genom platsbesök och inventeringar i området. Vidare har analys och studier av kartor och utredningar utförts. Utifrån dessa förutsättningar har landskapstyper inom utredningsområdet identifierats som visar hur landskapet är uppbyggt. Området har därefter delats in i olika landskapskaraktärer som är unika för platsen med en egen identitet och geografi. Vidare beskrivs även den visuella upplevelsen av det studerade landskapet. Befintligt material/data har bearbetats och redovisas med kartor och texter samt foton.

Landskapsanalysen innehåller även en konsekvensbeskrivning av föreslagen markanvändning och dess innebörd för omgivningen, förslag till åtgärder som kan utveckla och anpassa etableringen till omgivningen.

## 1.4 Tidigare utredningar

I samband med detaljplanearbetet har följande utredningar tagits fram:

- Dagvattenutredning upprättad av kommunen/annan konsult.
- Trafikutredning framtagen av SWECO
- Kulturmiljöinventering, Örebro kommun.

Örebro kommuns översiktsplan samt förslag till en ny översiktsplan utgör en del av underlagsmaterialen för denna utredning.

## 1.5 Avgränsning

Landskapsanalysen omfattar i huvudsak landskapet inom planområdets gränser. Till viss del finns även kopplingar till angränsande områden där det har bedömts relevant för att få en bättre helhetsbild.

Planområdet ligger inom fastigheten Törsjö 13:2

## 1.6 Begreppsförklaring

**Landskap** - Enligt den europeiska landskapskonventionen är landskap ett område sådant som det uppfattas av människor och vars karaktär är resultatet av påverkan av och samspel mellan naturliga och/eller mänskliga faktorer.

**Landskapstyp** - En landskapstyp är en benämning för en viss generell uppbyggnad av ett landskap.

**Landskapsbild** - Landskapets utseende och upplevelsemässiga aspekter som kan beskrivas utifrån begrepp som skala och struktur.

**Landskapskaraktär** - En landskapskaraktär är en lokalt förankrad benämning på en unik och specifik karaktär för det aktuella landskapet.

## 2 Översiktlig beskrivning av området

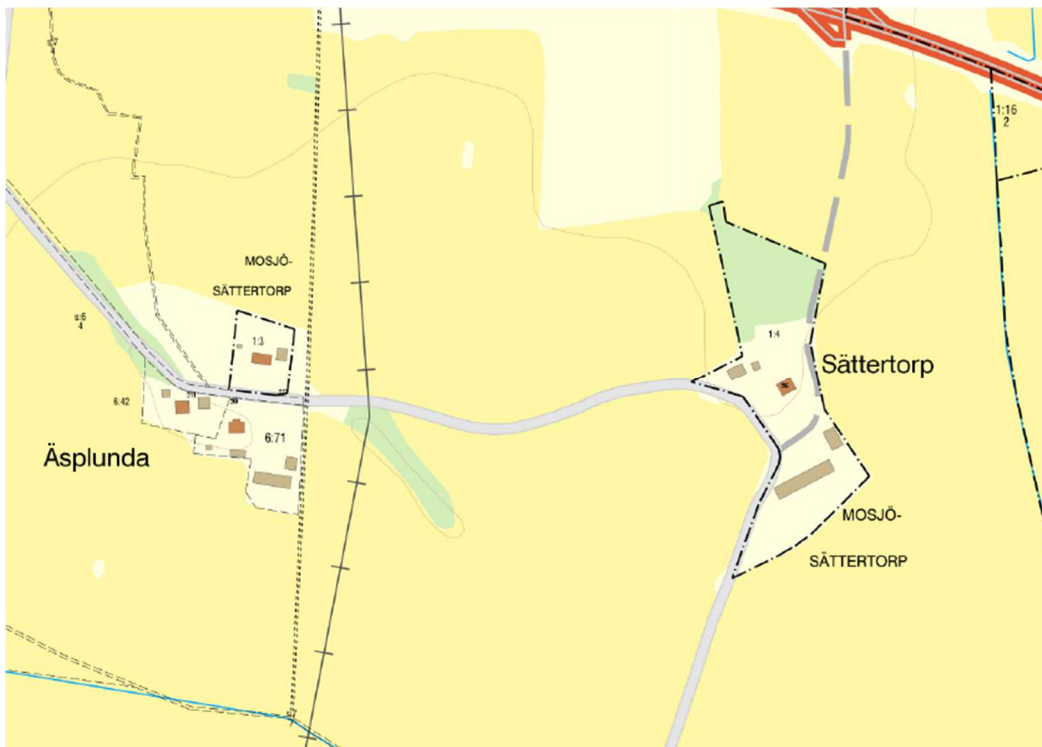
### 2.1 Omgivande landskap och bebyggelse

Landskapet i och omkring planområdet består främst av det öppna jordbruksdominerade landskapet. Järnvägen från Hallsberg till Örebro utgör en barriär i landskapet och den största exploateringen av mark i form av verksamheter och bostäder har skett på den västra sidan av järnvägen då Örebro tätort har växt. När väg 51 färdigställdes bidrog den till att ytterligare en barriär i landskapet bildades och väg 51 går längs med planområdets norra gräns.

Anhaltsvägen går parallellt med järnvägen och utgör en länk mellan bostadsområdet norr om planområdet och Sättertorp. Över Anhaltsvägen och järnvägen korsar väg 51, vilket skapar en nivåskillnad i landskapet då vägen går på bank, där den högsta punkten är belägen vid bron. Därefter planar vägen ut sig i östlig riktning och efter cirka 600 meter är vägen i ungefär samma nivå som omgivande mark.

Planområdet går att nå från flera olika riktningar och för de bostäder som är belägna inom planområdet finns god framkomlighet.

Längs med den enskilda väg som går genom planområdet är fyra fastigheter belägna varav tre angränsar till varandra. Byggnaderna har varierade tidsåldrar och omges av trädgårdar med inslag av både uppvuxna samt unga träd, buskar och häckar. Längre västerut i planområdets sydvästra hörn ligger en mindre gård, Mosjö-Sättertorp 1:4. Enligt Örebro kommuns kulturmiljöinventering är gården uppförd 1918 men har anor från 1615 eller tidigare. Gården består av ett bostadshus och tillhörande ekonomibyggnader och stall/ladugård. Gården går att nå från tre olika riktningar, där huvudentrén till gården är från söder och består av en äldre björkallé. Gården omges av hästhagar som idag nyttjas. Norr om gården finns en upphöjd skogsbeväxt dunge som visuellt avgränsar bostadshuset från framförvarande åkermark.



Figur 2: Fastighetskarta (Lantmäteriet). I det aktuella området finns följande fastigheter: Mosjö-Sättertorp 1:4 (hästgården), Mosjö-Sättertorp 1:3, Törsjö 6:442, Törsjö 6:71.

Väster om planområdet ligger Törsjö industriområde, ett verksamhetsområde som bland annat inrymmer Törsjöterminalen. Verksamhetsområdet domineras av två stora lager- och godsbyggnader. (DHL Exel Supply Chain) Idag avgränsas verksamhetsområdet mot öster genom att järnvägen går från norr till söder.



Figur 3: Ortofotograf av industriområdet.

Utredningsområdet har i huvudsak landsbygdskaraktär men blickar man utåt i ett större perspektiv, utanför planområdet, finns ett bredare spektrum av bebyggelse med äldre mer enskilda gårdar men också större mer moderna bostadsområden med samlad bebyggelse. Det finns en variation i landskapet med olika möten av småskalighet och storskalighet av mänskliga aktiviteter. Till exempel kan man skåda en travbana belägen nordväst om planområdet.

Örebro kommuns landsbygd inklusive dess mindre tätorter är till övervägande del en stadsnära landsbygd. Det innebär att det finns "lantliga" boendemöjligheter med närhet till det mer urbana rummet med dess kommersiella utbud. Sättertorp utgör en gräns för mötet mellan Örebros tätort och dess expansion med den agrara miljön i öster.



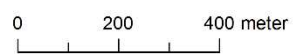
## 2.2 Topografi och geologi

Genom att beskriva områdets topografi och geologi skapar det en bättre förståelse för hur landskapet har byggts upp, dess variation och förutsättningar för olika värden i landskapet.

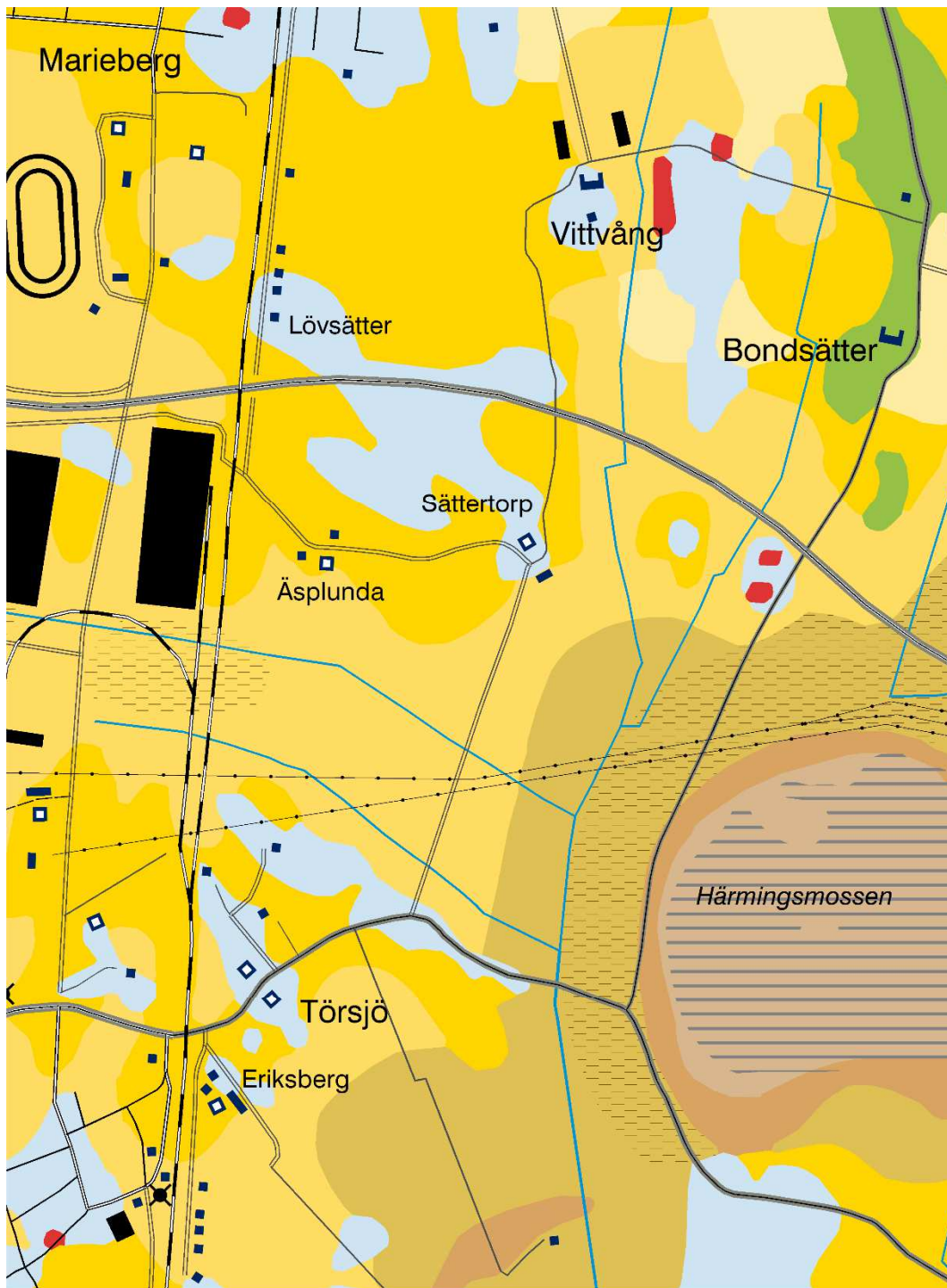
Området är relativt flackt med en höjning i norr mot vägbanken. Det finns mindre höjdvariationer i anslutning till hästgården (Mosjö-Sättertorp 1:4) och betesmarkerna. Norr om hästgården går en svag höjning som avgränsar gården med dess hästagar och åkermarken framför.

Marken i området består i huvudsak av glacial lera (gul), postglacial finlera (ljusgul med vita streck) och sandig morän (ljusblå) med synliga inslag av större stenar. Till sydöst om utredningsområdet ligger Härmningsmossen där marken runtom mossen består av lergyttja/gyttjelera (ljusgul med blå streck). Glaciala jordarter bildades under istiden och de postglaciala har bildats senare. Stora mängder lera och silt avsattes på djupa bottnar då landskapet var vattentäckt. Vid landhöjningen har dessa sediment av äldre glaciala och de yngre postglaciala sedimenten torrlagts och är idag på flera ställen plana lerslätter. Lergyttja eller gyttjelera som hör till de postglaciala lerorna är sediment som ofta innehåller organiskt material från väster som har levt i hav och sjöar.






Figur 5: Topografikarta.



JORDARTER

- |  |  |  |  |
|--|--|--|--|
|  Berg     |  Postglacial lera     |  Torv, mosse    |  Tunt ytlager av torv |
|  Morän    |  Glacial lera         |  Torv, kärr     |  |
|  Grovsilt |  Lergyttja/gyttjelera |  Isålvssediment |  |



0 200 400 meter

Figur 6: Jordartskarta.

## 2.3 Riksintressen och områdesskydd

### **Riksintresse för kommunikationer**

Riksintresse väg - Kvarntorp (Fagerlunda) - Örebro

Planområdet angränsar till väg 51 i norr som utgör förbindelse mellan regionala centra, vilket innebär att vägen är av särskild regional betydelse.

Riksintresse Järnväg - (Hallsberg) - (Örebro C) - Frövi

Planområdet angränsar till ett godsstråk genom Bergslagen i väst. Banan ingår i TEN-T nätet och är av internationell betydelse, den ingår även i det strategiska godsnätet. Banan sträcker sig från Storvik till Mjölby. Sträckan Hallsberg - Frövi är dubbelspårig och elektrifierad. Sträckan trafikerar av gods- och persontrafik.

### **Biotopskydd**

Ett biotopskyddsområde i form av en äldre björkallé finns utmed vägen (enskilad väg) mellan Sättertorp (hästgården) och väg 681. Ingen naturvärdesinventering har gjorts men en bedömning om skydd kan göras enligt miljöbalkens definition:

Allé definieras i Förordning (1998:1252) om områdesskydd enligt miljöbalken m.m., bilaga 1 så som lövträd planterade i en enkel eller dubbel rad som består av minst fem träd längs en väg eller det som tidigare utgjort en väg eller i ett i övrigt öppet landskap. Träden ska till övervägande del utgöras av vuxna träd.

Biotopsbestämmelserna innebär ett förbud mot att avverka alléer, grävning, schaktning eller markbearbetning i allén är verksamheter som riskerar att skada trädens rötter.

Inom utredningsområdet finns mindre åkerholmar. Enligt förordningen (1998:1252) definieras en åkerholme som en holme av natur- eller kulturmark med en areal av högst 0,5 hektar och som omges av åkermark eller kultiverad betesmark. Befintliga åkerholmar är förhållandevis små men kan omfattas av det generella biotopskyddet. Denna studie har utförts vintertid vilket försvårar bedömningen av vissa naturvärden.

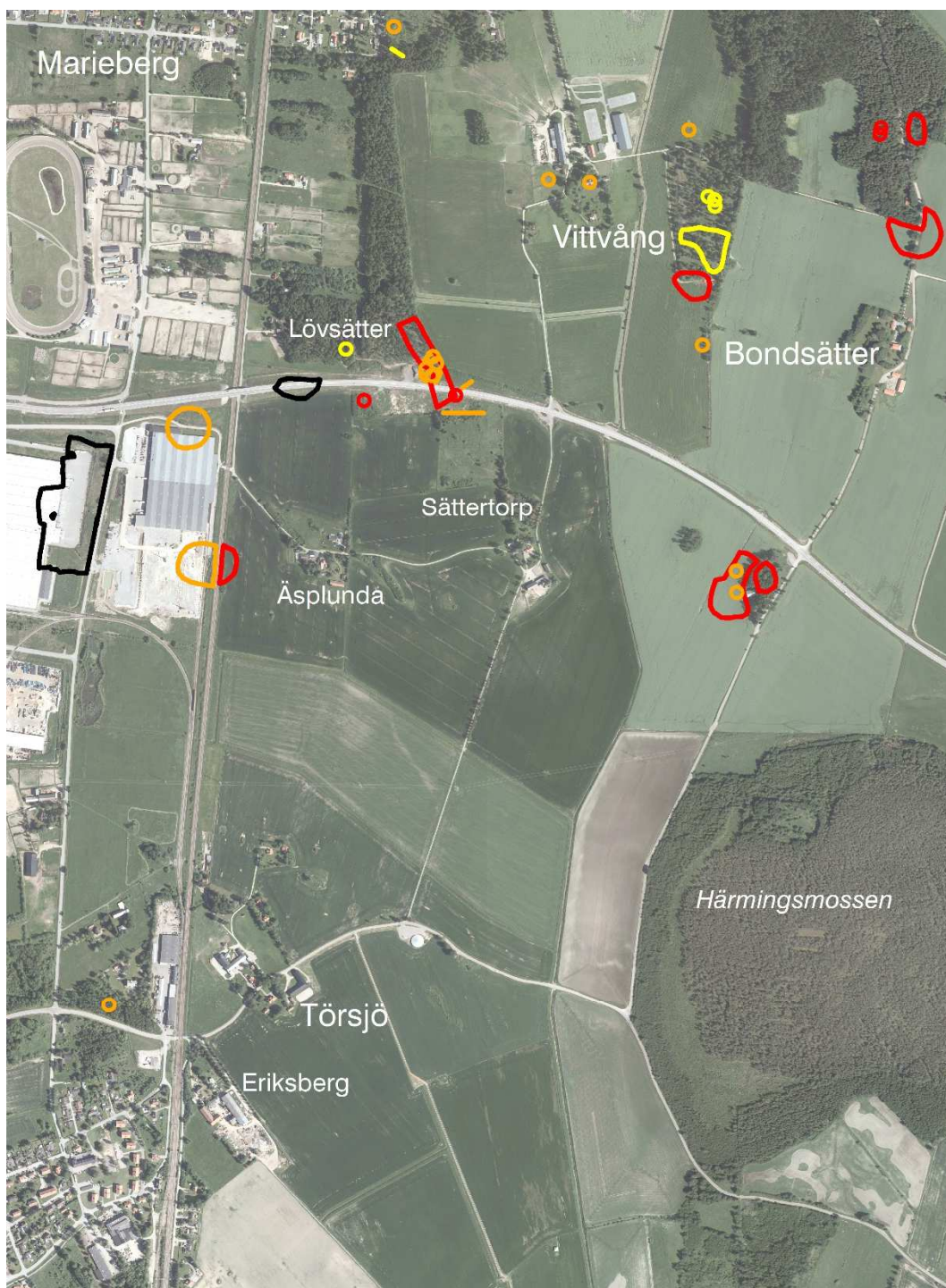
### **Fornlämningar**

Fornlämningar har ett starkt kulturhistoriskt skydd i svensk lag sedan 1600-talet. I kulturmiljölagen anges vad som är en fornlämning och vad som omfattas av lagskyddet. Kulturmiljölagen säger att fornlämningar är spår efter mänsklig verksamhet under forna tider som har tillkommit genom äldre tiders bruk som är varaktigt övergivna. Detta gäller dock inte en lämning som tillkommit 1850 eller senare, om inte länsstyrelsen gjort en särskild fornlämningsförklaring.

Inom planområdet samt i anslutning finns ett antal fornlämningar:

- Boplats
- Stensättning
- Område med fossil åker
- Hägnad

Fornlämningarna kan ge kunskap om hur människor nyttjat landskapet under olika tider och på så sätt visa landskapets historiska drag. Mer om detta finns att läsa under kapitlet kulturmiljö.



KULTURMILJÖ

- Fornlämning
- Bevakningsobjekt
- Övrig kulturhistorisk lämning
- Undersökt och borttagen



0 200 400 meter

Figur 7: Kulturmiljökartan.

## 2.4 Naturmiljö

Det landskap som vi ser idag är ett resultat av ett växelspel mellan de naturmässiga förutsättningarna och människans brukande av landskapet.

Det studerade området är i huvudsak ett öppet jordbrukslandskap. Inom planområdet kännetecknas den västra delen av brukad åkermark och i öst varierar naturen mer med de betesmarker som omger hästgården och dess vegetation. Naturmiljön kring bebyggelsen som finns inom planområdet skapar ett mer slutet rum i landskapet då byggnaderna omges av tät växtlighet i form av bland annat yngre och äldre träd.

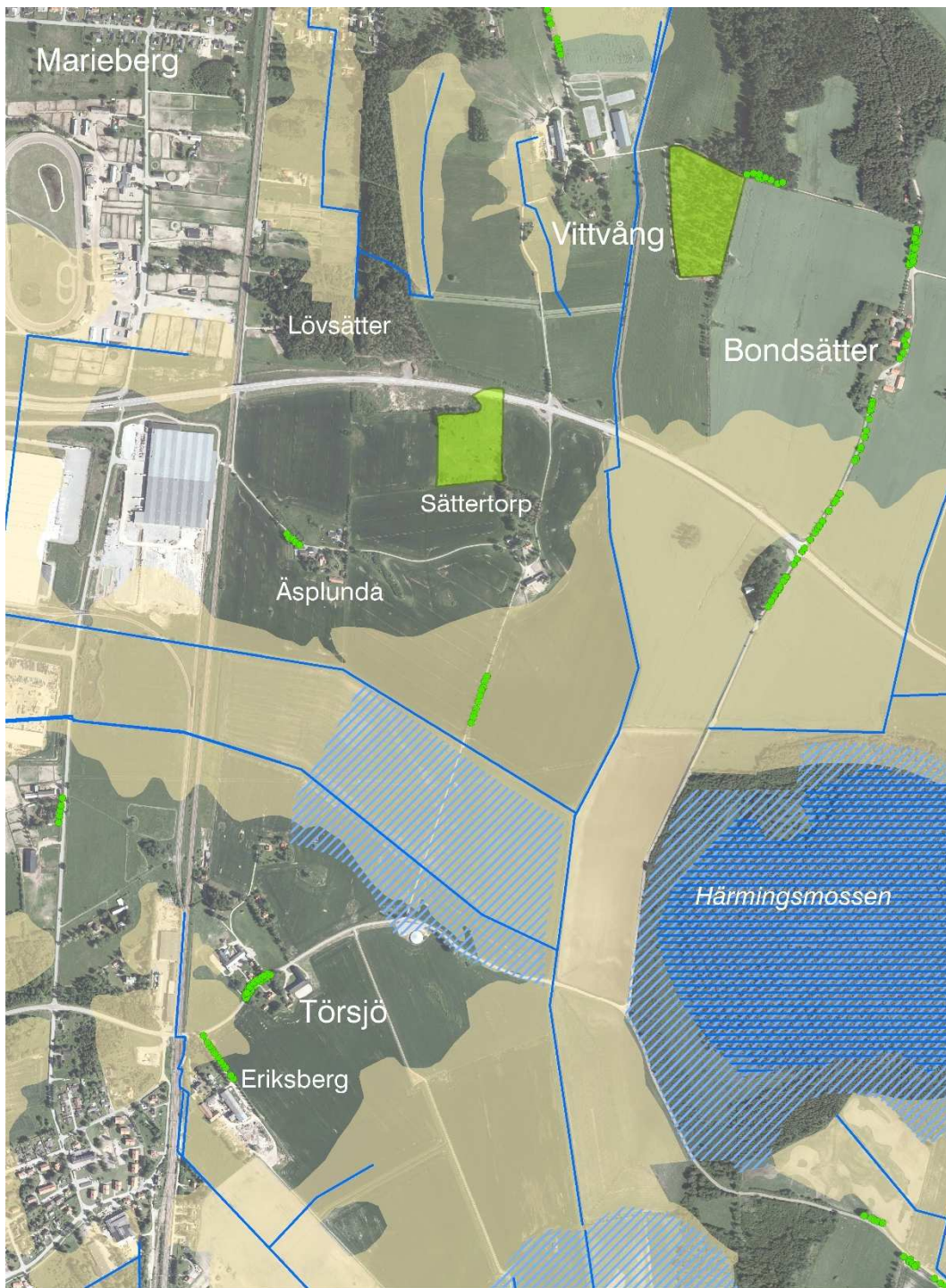
Jordbruksverket utförde 2003 en ängs- och betesmarksinventering inom en del av planområdet, norr om hästgården och mot väg 51. Inventeringen omfattade 2,5 hektar välhävdd betesmark enligt rapportsammanställningen. I inventeringen framgick att vegetationen var till 60 % frisk (och 30 % torr). De träd och buskarter som då noterades var måttlig förekomst av björkarter och en, ringa förekomst av asp och rönn. Uppgifter som fortfarande är aktuella och som kan bekräftas i samband med denna studie och platsbesök. Vidare i jordbruksverkets inventering framgick det att kärlväxterna, blåsuga, gulmåra, hundkex, skallrearter, älggräs, ängsfryle/blekfryle/svartfryle, och ängsvädd förekom rikligt. prästkrage och ögontröstarter förekom i måttlig mängd. Samtliga arter i ArtDatabanken har fått bedömningen livskraftiga bortsett från Ögontröstarter och Skallrearter som saknar bedömning.

I denna studie har det inte framkommit något ytterligare naturvärdesskydd som inte sedan tidigare var känt inom planområdet. De naturvärden som har noterats redovisas i föregående avsnitt, riksintresse och områdesskydd samt illustreras i kartbild på sid 13.



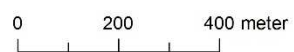
Figur 8: Allé mot hästgården söder.





**NATURMILJÖ**

- |   |   |
|---|---|
|  Ängs- och betesmark |  Markavvattningsföretag, båtnadsområde |
|  Våtmarksinventering |  Markavvattningsföretag, dike/vall     |
|  Tidigare våtmark    |  Alleträd                              |



Figur 10: Naturmiljökarta.

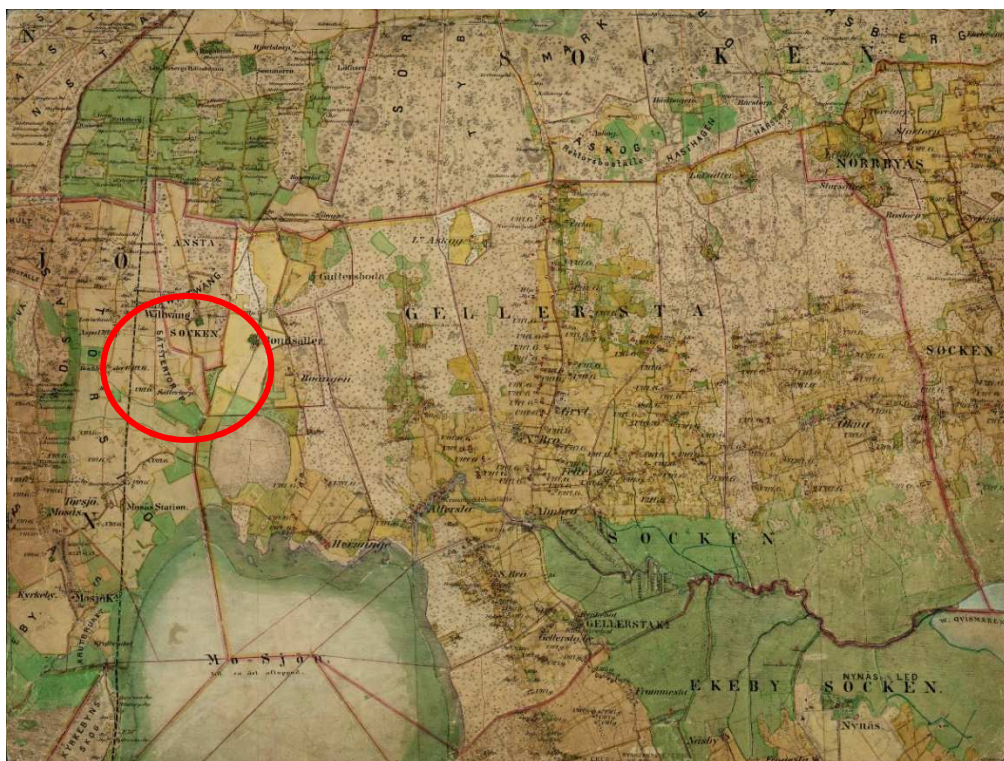
## 2.5 Kulturmiljö

*Karakteristiska drag i landskapet har ofta kulturhistoriska förklaringar*

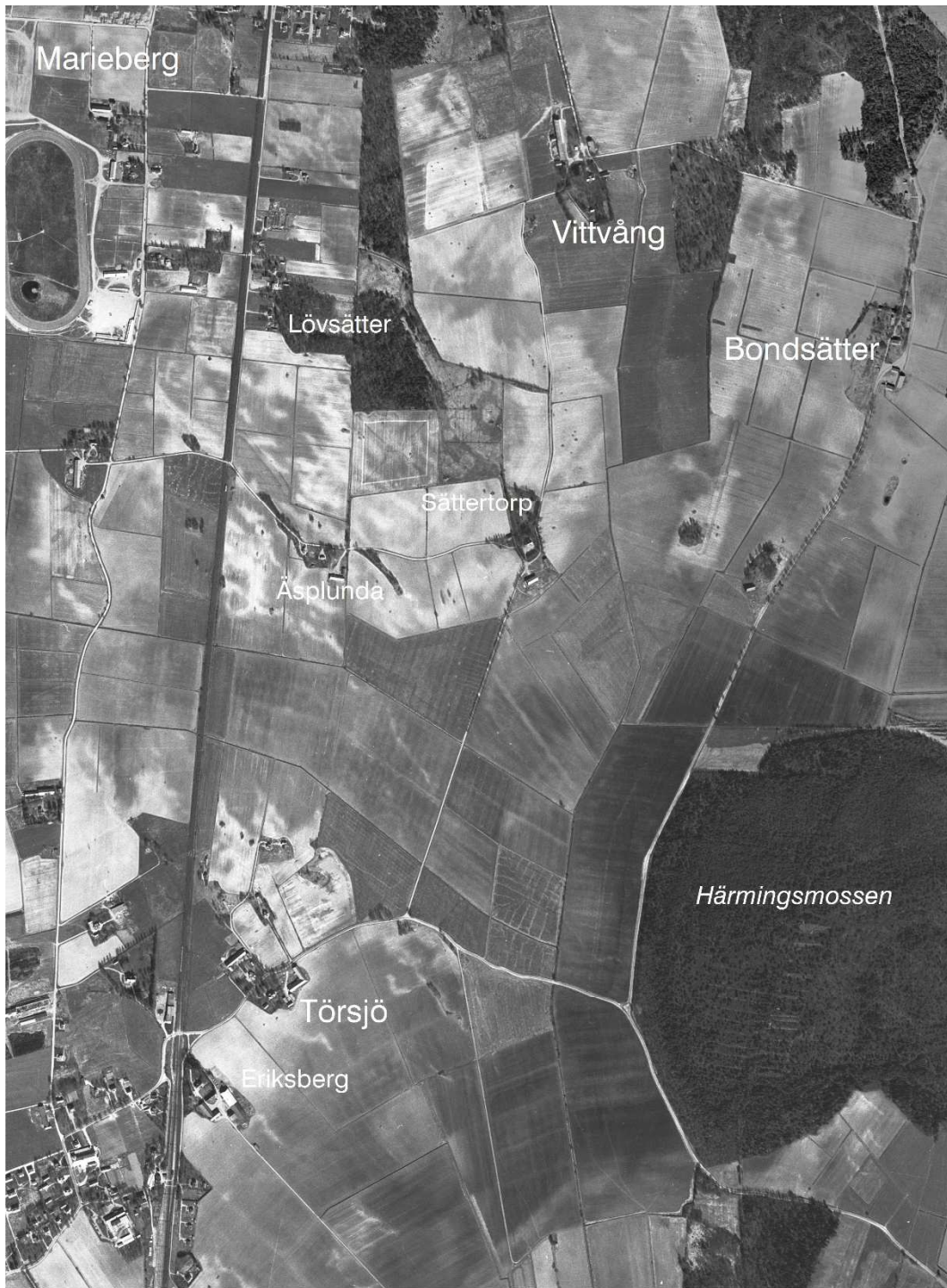
Hur människan nyttjat landskapet under olika tider kan historiska analyser ge kunskap om. De kulturhistoriska karaktärsdrag och de spår vi ser idag kan vara viktiga för landskapets fortsatta utveckling. Människors sätt att nyttja marken över tid har präglat landskapet och förklarar landskapets karaktär, funktion och värden.

Mycket tyder på att området i ett mer övergripande perspektiv och historiskt sett, till stora delar varit ett våtmarkslandskap med mindre sjöar och myrar. Efter inlandsisens avsmältning låg hela området under havsytan. Det finns uppgifter om att redan 3000 till 2000 år före Kristus bildades två insjöar Mosjön och Ekebymossen i detta område. Det inträffade genom att den dåvarande havsviken avsnördes på grund av landhöjningen som utspelade sig då. Se häradsekonomiska kartan nedan. Under 1800-talet gick det fortfarande att se Mosjön som öppet vatten. Mosjön har därefter genomgått flera sjösänkningar för att öka åkerarealen. Marken har då givits goda förutsättningar till att bosätta sig vid och bruka. Landskapet har därigenom genomgått stora förändringar som pågått under en lång tid. Åkermarken i området består till stor del av lera med inslag av flacka moränkullar på vissa ställen där det också har påträffats boplatser från förr. Under mitten av 1800-talet byggdes järnvägen mellan Hallsberg och Örebro vilket medförde en stor förändring i landskapet.

Några av de kulturhistoriska strukturerna som fanns i mitten på 1800-talet finns fortfarande kvar idag. Landskapet var till stor del ett öppet jordbruksdominerat landskap. Enstaka gårdar, alléer, stenrösen är kulturhistoriska spår som går att se idag i landskapet. Vad som finns kvar av det sjölandskap som en gång fanns är Härmningsmossen sydöst om utredningsområdet.



Figur 11: Häradsekonomiska karta från 1864-67 källa, Lantmäteriet Utredningsområdet markerat i rött.



ORTOFOTO 1961



0 200 400 meter

Figur 12: Ortofoto från 1961, utredningsområdet markerat i rött.



## 3 Landskapets värden och karaktärer

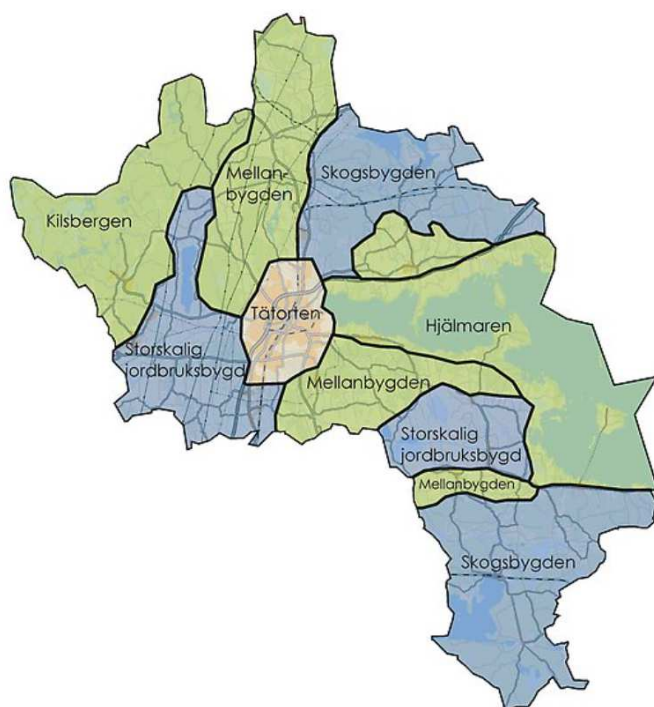
### 3.1 Landskapstyper

*En landskapstyp är en benämning för en viss generell uppbyggnad av ett landskap.*

Den huvudsakliga landskapstypen i området är det öppna jordbruksdominerade landskapet, det kännetecknas av att landskapet är sammanhållet till största del flackt landskap med inslag av bebyggelse, vegetation, åkerholmar och mindre kuperade partier.

I förslag till ny översiktsplan framgår att planområdet ligger inom det område som karakteriseras som en storskalig jordbruksbygd med ett flackt odlingslandskap. Ett sedan länge av människan påverkat landskap. Odlingsmetoder och täckdikning har de senaste 150 åren förändrat odlingslandskapet. Ett tidigare småskaligt växelbruk har ersatts med ett storskaligt effektivt bruk vilket också har påverkat landskapet.

I öst övergår landskapet i det som beskrivs som mellanbygden, med omväxlande skog och öppna marker, böljande och småskaligt. Även detta landskap är sedan länge brukad mark. Landskapet har tydliga strukturer i form av enskilda gårdar och mindre byar.



Figur 13: Förslag till ny översiktsplan, källa; orebro.se.

## 3.2 Landskapskaraktärer

*En landskapskaraktär är en lokalt förankrad benämning på en unik och specifik karaktär för det aktuella landskapet.*

I och omkring området har några landskapskaraktärer identifierats utifrån olika kombinationer av naturgivna förutsättningar och kulturella faktorer. Det kan vara geologi, rum och riktningar, topografi, hydrologi, naturtyper, markanvändning, kommunikationsmönster och bebyggelsens läge och struktur. Karaktärerna beskrivs nedan i text och bild.

### Område 1 – Sättertorp och Äsplunda

Området består av ängs- och betesmarker med en mer småskalig struktur. Här finns inslag av åkerholmar, berg i dagen och enar som träder fram i ängs- och betesmarkerna. Åkermarken avgränsas med diken och vägar. Viss högre vegetation finns längs med ängs- och dikeskanterna. I området finns två äldre gårdar, Sättertorp och Äsplunda. Sättertorp ligger fristående omgiven av ängs- och betesmarkermarker. Det går en allé fram till gårdens södra entré. Enligt historiskt kartmaterial finns en lång kontinuitet kopplat till gården Sättertorp. Markerna norr om gården har under ett antal århundraden utgjorts av ängs- och betesmarker medan åkermarken tycks ha varit belägen söder om gården. Det vi ser idag är rester av sådana marker.



*Figur 14: Foto av ängs- och betesmarker med inslag av åkerholmar.*

Gården Äsplunda har troligen tillkommit på slutet av 1800-talet och är förmodligen sprungnen ur torp eller dylikt på marker som tillhört Törsjö by. Gården Äsplunda finns ej med i kulturmiljöinventeringen. Närliggande Äsplunda finns tre andra fastigheter med modernare bebyggelse. Fastigheterna är omgivna av trädgårdar med inslag av häckar, alléer, yngre och uppvuxna träd.

De strukturer och element som har identifierats inom område 1, bidrar till att området karakteriseras av en mer småskalig och uppbruten karaktär än omgivande landskap.

#### Område 2 – Örebrotravet

Landskapet inom området kännetecknas av Örebro travbana. Området utgörs av travbanan med träningsbanor, hästrelaterade byggnader och hag- och betesmark för hästar. Örebrotravet invigdes 1954 och har länge varit ett inslag i landskapet. Inom området finns även bostäder.

#### Område 3 – Vittvång med omgivningar

Detta område utgörs av ett öppet jordbrukslandskap som avgränsas i öster och väster av skog och höjdlägen. Genom området går en väg som enligt häradsekonomiska kartan har funnits sedan 1800-talet. Vägen går genom Vittvång gård som omges av ängs- och betesmark. Gården och dess gårdsmiljö har ett högt kulturhistoriskt värde enligt Örebro kommuns kulturmiljöinventering. Fornlämningar i form av bland annat boplatser pekar på en mycket lång kontinuitet av bosättning i området. Gården och markerna omkring har medeltida anor.



Figur 15: Foton av Vittvång med omgivningar norr om Väg 51 till vänster och Bondsätter med omgivningar till höger.

#### Område 4 – Bondsätter med omgivningar

Ett öppet jordbrukslandskap med en stor gård belägen centralt i området. Gården uppfördes 1809. Enligt kulturmiljöinventeringen är flygelbyggnaderna från mitten av 1700-talet. Bondsätter med tillhörande odlingsmarker sträcker sig både norr och söder om väg 51. Längs med Bondsättersvägen går en allé som knyter samman markerna norr och söder om Väg 51.

#### Område 5 – Härmningsmossen

I detta område finns en större mosse, Härmningsmossen. Härmningsmossen har ett historiskt värde och vittnar om en tid då markerna i området till stor del utgjordes av våtmarker. Området utgörs idag av tät vegetation och utifrån studerat kartunderlag finns en tydlig avgränsning i landskapet för hur mossen utbreder sig.

#### Område 6 – Törsjö med omgivningar

Detta område kännetecknas av öppen jordbruksmark tillhörande Törsjö by. Bebyggelsen är spridd i väster och marken karakteriseras som en fullåkersbygd. Det finns två större gårdar inom detta karaktärsområde. Dessa finns beskrivna i kulturmiljöinventeringen. Fastigheten Törsjö 4:5 har ett högt kulturhistoriskt värde,

gården ramas in av en trädrad mot vägen. Fastigheten Törsjö 5:9 består av en representativ mangårdsbyggnad och gårdsmiljö från slutet av 1800-talet.



Figur 16: Foto av Törsjö med omgivningarna.

#### Område 7 – Mosås tätort

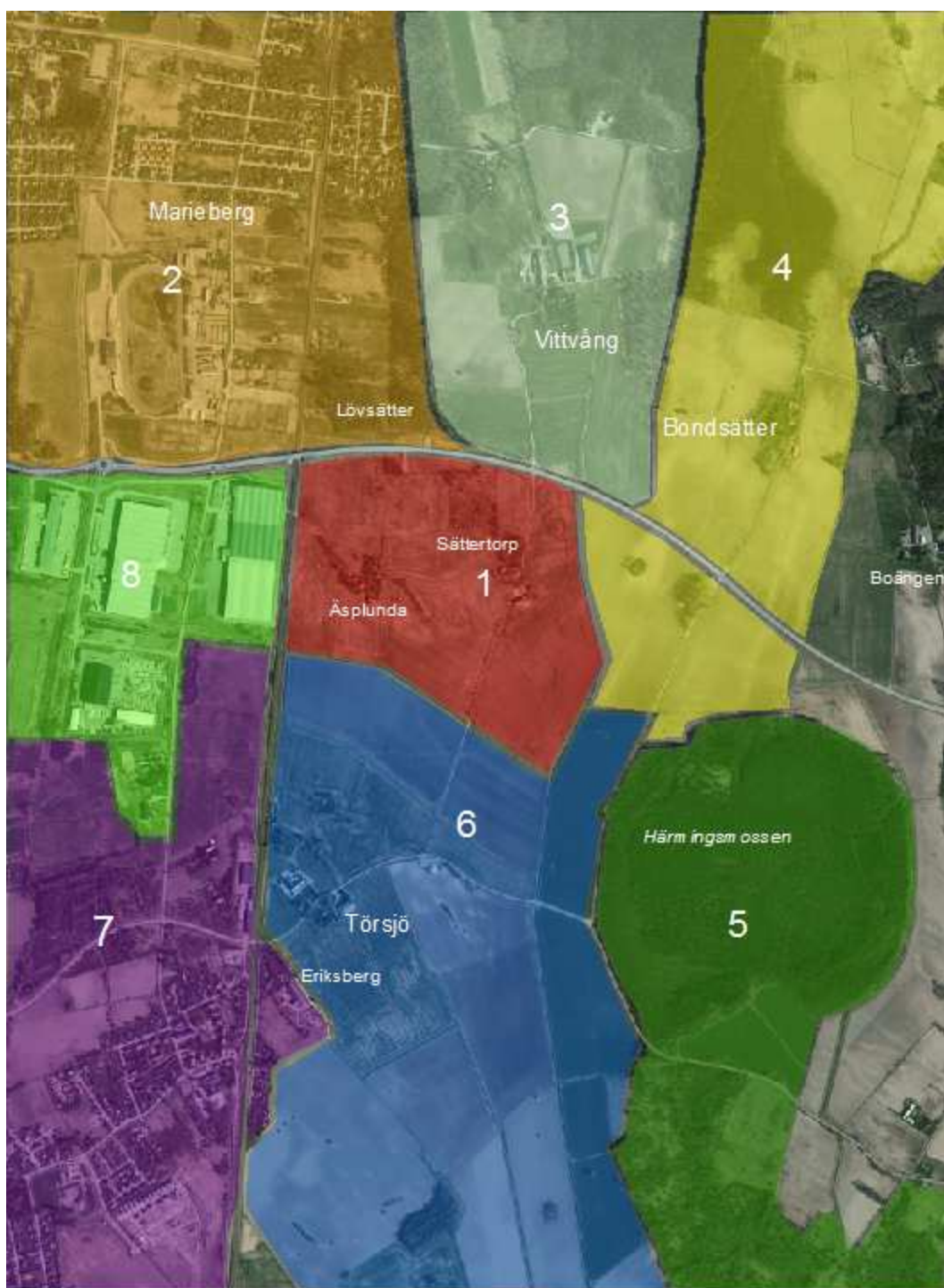
Mosås tätort är belägen mellan Kumlavägen och järnvägen. Området har präglats av järnvägen som anlades i mitten av 1800-talet. Därefter växte Mosås stationsområde och verksamheter med järnvägsanknytning fram. Den äldre delen har vuxit upp kring Mosjö kyrka med äldre gårdsbebyggelse som präglas av en lantlig karaktär. Mosås ligger i Mosjö socken och namnen Mosås och Mosjö kan härledas från åsen vid Mosjön.

#### Område 8 – Transportstaden

Området utgörs i huvudsak av verksamhetsmark. Karaktären för området är storskalig och det finns stora lager- och godsbyggnader. En stor del av marken närmast byggnaderna är hårdgjord. Det finns vissa inslag av gröna ytor och träd.

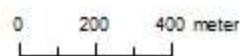


Figur 17: Foton av verksamhetsmark och järnväg.



**Landskapskaraktärer**

1	5
2	6
3	7
4	8



Figur 18: Landskapskaraktärskarta, se karaktärsbeskrivning i texten ovan.

### 3.3 Landskapsbild

*Landskapsbilden är den visuella upplevelsen av ett landskap.*

Tidigare gick det att skydda landskapet mot sådant som uppfattades som förfulande genom landskapsbildskydd. Begreppet finns inte kvar i nuvarande lagstiftning (miljöbalken) men för områden som har skyddet gäller det fortfarande, och det krävs då tillstånd från länsstyrelsen vid åtgärder i dessa områden.

Något landskapsbildskydd finns inte i eller omkring utredningsområdet. Det kan ändå finnas skäl att beakta det visuella värdet av landskapet vid en exploatering och då främst om det planeras för höga byggnader som kan avvika från övrig bebyggelse.

Visuellt dominerande i området är järnvägen samt väg 51 som delar av planområdet i nordlig och västlig riktning. Befintligt verksamhetsområde i väst är tydligt framträdande i landskapet om man färdas på väg 51 i östlig riktning. Vid passering av vägbanken över järnvägen övergår den visuella utblicken mot sydöst till den mer agrara miljön, ett mer öppet jordbrukslandskap med mindre gårdar eller småskalig bebyggelse. Det aktuella området är relativt homogent vid en mer utzoomad utblick, med ett fåtal rumsbildningar i landskapet. Öster om järnvägen är utblickarna långa, och framträdande är kraftledningar som går genom landskapet, längre bort i öst dominerar landskapsbilden av skogsridåer. Norr om väg 51 stannar blicken tidigt vid tätare skog där både löv och barrträd förekommer.

## 4 Slutsatser och rekommendationer

### 4.1 Känslighet och potential

Landskapet i det aktuella området har beroende på skalnivå olika variationer och grad av komplexitet. Bedömningen utgår från att olika skalnivåer har analyserats. Inledningsvis i analysen studerades ett större område, för att få förståelse för de sammanhang och processer som pågår i närområdet. Detta var särskilt viktigt med tanke på planområdets storlek, och för att fånga in faktorer i det omgivande landskapet som kan ha påverkat planområdet. Det var även viktigt för att inte hamna i detaljer för tidigt. Den planerade exploateringen kommer innebära en stor förändring för landskapets karaktär och funktion. Om hänsyn tas i genomförande av en etablering kan vissa delar i landskapskaraktären emellertid bibehållas.

Landskapsbilden för planområdets östra del där hästgården Sättertorp är belägen, bedöms som sårbar för den planerade etableringen. Den befintliga verksamhetsmarken, järnvägen och väg 51 som angränsar till planområdet är en viktig potential för planerad etablering då landskapets funktion och karaktär i viss mån bibehålls, genom att planerad etablering överensstämmer med karaktären på befintlig verksamhetsbebyggelse.

Utbyggnad av infrastruktur ger ofta förutsättningar för annan exploatering, vilket är tydligt i denna del av Örebro. Längs med järnvägen har olika typer av etableringar skett. I samband med att väg 51 färdigställdes har förutsättningarna för ytterligare etableringar i området möjliggjorts. Hänsyn till Örebro kommuns utvecklingstrender har tillsammans med landskapets förutsättningar varit utgångspunkter för att förstå landskapet känslighet och potential.

Karaktärsområde 1 med gården Sättertorp och dess omgivning har strukturer och element som är mer småskalig och uppbruten än omgivande jordbrukslandskap. Karaktärsområdena 3,4 och 6 utgörs av tydliga jordbrukslandskap med fullåkersbygd

och sentida rationaliseringar i jordbruket. Sättertorp gård och den småskaliga ängs- och betesmarken omkring kan vid den kommande exploateringen bilda en buffert mellan verksamhetsområdet och den mer storskaliga jordbruksbygden i nord, öst- och sydlig riktning. De äldre gårdarna som finns i de olika karaktärsområdena har vissa gemensamma strukturer som fyller viktiga funktioner i landskapet. Genom att bevara kopplingen mellan dessa tillåts det historiska ta sig uttryck i ett växande landskap.

## 4.2 Anpassning till landskapet

Hur omfattande påverkan blir av framtida exploatering är beroende av hur mycket en etablering smälter in i landskapet. Samspelet med omgivningen är en nyckel för att undgå alltför stora kontraster i landskapet.

Området kommer bli en viktig målpunkt då fler transportrörelser kommer ske till det planerade logistikcentret. Utanför området finns redan idag viktiga mål- och knypunkter som stora handelsplatser och lager- och godsbyggnader. I det fortsatta arbetet är det viktigt att titta på vilka kopplingar dessa målpunkter har med det planerade området. Tillsammans kommer de utgöra en transportnod vilket kommer påverka helhetsbilden av området.

Landskapet som helhet bedöms ha potential att klara en större etablering. Det befintliga verksamhetsområdet, järnvägen samt Väg 51 på bank bidrar till att exploateringen beroende på utformning kan utgöra en mindre påverkan på landskapet, då det blir en naturlig förlängning av befintligt verksamhetsområde.

Utmaningen ligger i att anpassa exploateringen till gården Sättertorp. Vid en exploatering av området kommer trycket på framförallt gårdens norra och västra entréer att bli stort. Exploateringens omfattning kommer avgöra hur stora konsekvenserna för gården och dess omgivningar blir. Sträcker sig exploateringen längre österut och runt gården, kommer påverkan på gårdsbilden bli stor. Kopplingen till område tre, fyra och sex riskerar att försvinna vilket påverkar landskapsbilden och det kulturhistoriska värdet. De funktionella värdena riskerar även att försvinna. Det innebär att betesmarken som hyser vissa biologiska värden och möjligheterna till hästhållning försvinner. Gården Sättertorp hänger ihop med omgivande landskap och kan fylla en viktig funktion genom att behålla kopplingen till det omgivande landskapet om etableringen i huvudsak lokaliseras mot väst och längs med järnvägen.

Sammanfattningsvis är landskapet i den västra delen av utredningsområdet och längs med järnvägen mer tålig för förändring. Den östra delen av utredningsområdet vid gården Sättertorp med dess omgivningar hyser högre natur- och kulturvärden vilket gör denna del mer känslig för etablering.

Förslag på anpassning till landskapet:

- Vegetation i form av små skogspartier och en björkallé rekommenderas sparas för att vara en tillgång för framtiden. Uppvuxen trädvegetation kan också fungera som en visuell ridå mellan planerad etablering och bebyggelse i området.
- Den småskaliga strukturen i öst är känslig för storskaliga inslag och en etablering bör göras med hänsyn till det befintliga landskapet som berg i dagen och uppvuxen vegetation.
- Landskapet bedöms som mer tåligt för etablering i den västra delen och koncentrerat till järnvägen. Här bedöms även den mer trafikintensiva etableringen vara lämplig.

- Planerade byggnaders höjder rekommenderas anpassas till befintlig verksamhetsbebyggelse samt vägbanken.
- Om möjligt bibehålla Sättertorps gård med omgivning. Detta kan ske genom exempelvis eftersträva en buffert mellan ny bebyggelse och gården. I denna del går det att förlägga icke visuellt störande anläggningar/objekt.



## 5 Referenser/Källförteckning

### **Skriftliga källor**

Länsstyrelsen Örebro län: *Vindkraft i Örebro län – Landskapsanalys och känslighetsbedömning*, Publikationsnummer: 2011:15.

Riksantikvarieämbetet: *UV Bergslagen, rapport 2005:1 kulturmiljöanalys – tidigt planeringsunderlag, Södra Lindhult i Adolfsberg samt området mellan Adolfsberg och Marieberg Närke*.

Trafikverket: *Infrastruktur i landskapet, Råd för landskapsanalys*, Publikationsnummer 2011:103.

Trafikverket: *Landskap i långsiktig planering-pilotstudie i Västra Götaland*, 2012, publikationsnummer 2011:122.

Örebro kommun: *Förlag till ny översiktsplan*, 2018

Örebro kommun: *Landsbygdsprogram*, 2017

Örebro kommun: *Översiktsplan för Örebro kommun*, 2010

### **Internet**

[www.raa.se](http://www.raa.se)

[www.karta.orebro.se](http://www.karta.orebro.se)

<http://www.orebro.se/fordjupning/fordjupning/sa-arbetar-vi-med/kulturmiljo/kulturmiljoinventering.html>

[www.kso.etjanster.lantmateriet.se](http://www.kso.etjanster.lantmateriet.se)

[www.lansstyrelsen.se/orebro/](http://www.lansstyrelsen.se/orebro/)

Miljösamverkan Sverige: Biotopskydd – Bråkiga begrepp

[http://www.lansstyrelsen.se/skane/SiteCollectionDocuments/Sv/djur-och-natur/skyddad-natur/biotopskydd/Biotopskydd%20-%20bråkiga%20begrepp\[1\].pdf](http://www.lansstyrelsen.se/skane/SiteCollectionDocuments/Sv/djur-och-natur/skyddad-natur/biotopskydd/Biotopskydd%20-%20bråkiga%20begrepp[1].pdf)

[www.orebro.se](http://www.orebro.se)

### **Bilder och fotografier**

Kartbilder och fotografier är framtagna och tagna av ÅF-Infrastructure om inte annan källa anges i text.