

Verksamhetsplan med budget 2023

Funktionsstödsnämnden

Beslutad av Funktionsstödsnämnden, den 24 mars 2023

Innehåll

1. Förslag till beslut.....	3
Ordförandes inledning	4
2 Nämndens planering.....	4
2.1 Verksamhetens styrkor och utvecklingsområden	4
2.2 Verksamhetsåret 2023	4
2.3 Förväntad utveckling 2024–2026.....	5
3 Reglemente och styrregler.....	7
3.1 Uppdrag enligt reglemente*	7
3.2 Nämndens egna styrregler - Unika servicegarantier	7
3.3 Nämndens egna styrregler - Unika Principer för resursfördelning inom Funktionsstödsnämnden	8
3. Planering av nämndens verksamhet och utveckling.....	10
3.1 Utgångspunkter för Örebro kommuns verksamhet	10
3.2 Strategiska områden	12
Lärande, utbildning och arbetsmarknad	12
Ett tryggt Örebro genom hela livet	13
Ett hållbart och växande Örebro	17
Näringsliv, tillväxt, civilsamhälle och kultur.....	17
5 Planering för nämndens resurser	18
5.1 Ekonomi.....	18
5.1.1 Funktionsstödsnämndens samlade ekonomi.....	18
5.1.2 Politiska prioriteringar	20
5.1.3 Budgetramar per verksamhet	23
5.1.4 Förutsättningar köp av verksamhet - per ersättningsmodell	26
5.1.5 Investeringar och lokalförsörjning i investeringsprogrammet	31
Bilaga 1 Fem år i sammandrag	33
Bilaga 2 Nämndens organisation.....	36
Bilaga 3 Beslutade åtgärder	38
Bilaga 4 Prislista omvårdnad inom socialpsykiatri.....	39

1. Förslag till beslut

Funktionsstödsnämndens ansvar är att säkerställa att nämndens grunduppdrag utförs. Detta innebär att stödja och skapa ökade möjligheter att leva ett liv som andra. Den viktigaste förutsättningen för att kunna göra detta innefattar att förvaltningen säkrar kompetensförsörjningen, vilket blir en allt större utmaning. Då medarbetarna är nämndens största tillgång behöver arbetsmetoder och arbetssätt fortlöpande ses över för att se till att nämndens resurser används på bästa och effektivaste sätt för att dels uppnå att en ekonomi i balans, dels säkra att verksamheten håller en god kvalitet.

Funktionsstödsnämnden åtar sig att under 2023 arbeta med de för nämnden anvisade strategiska mål från kommunfullmäktige. Dessa innefattar att satsa på kompetenshöjande insatser för därigenom öka medarbetarnas kompetens och förutsättningar att bättre klara sitt uppdrag, att arbeta för en trygg och säker arbetsmiljö och fortsätta kompetenssatsningar i nämndens verksamheter i kunskapslyft kring hållbarhet och agenda 2030. Dessutom att arbeta internt och tillsammans med civilsamhället för att skapa ökade möjligheter för nämndens målgrupper till inkludering i samhället och för att motverka utanförskap.

Funktionsstödsnämnden redovisade för 2022 en negativ avvikelse om 19,2 mnkr mot budget. Underskottet motsvarar 2,1 % av årets budgeterade kostnader. Nämndens verksamheter fick 8,1 mnkr i ersättning för sjuklönekostnader till följd av covid-19 under perioden januari-mars 2022 enligt samma princip som föregående år. Kompensationen för merkostnader har bedömts mildrat ett annars potentiellt högre underskott inom nämnden. Underskottet härleds primärt till personalkostnadsutvecklingen. Förvaltningen befinner sig i en ekonomisk utmanande tid. Två viktiga områden att hantera är kompetensförsörjningsutmaningen, en utmaning som kräver samarbete med andra, samt den höga kostnadsutvecklingen som resulterar i årliga effektiviseringar och ekonomiska omprioriteringar. Det finns många olika processer i gång men de är inte tillräckliga utan kräver mer för att nå önskade effekter. Detta innebär att nämnden går in år 2023 utan en ekonomi i balans. Nämnden har även tilldelats ett generellt effektiviseringskrav på 1 procent, vilket totalt motsvarar ca 11 mnkr för Funktionsstödsnämndens verksamheter. Samlat innebär detta en fortsatt utmanande ekonomiskt läge för nämnden och verksamheterna fortsätter arbeta med kreativa och hållbara lösningar för att nå en ekonomi i balans.

Förvaltningens förslag till Funktionsstödsnämnden

1. Verksamhetsplan med budget 2023 för Funktionsstödsnämnden fastställs.
2. Verksamhetsplan med budget 2023 överlämnas till Kommunstyrelsen för kännedom.

Ordförandes inledning

Funktionsstödsnämndens huvuduppgift är att säkerställa att nämndens grunduppdrag utförs och håller en god kvalitet. Arbetsmetoder och arbetssätt behöver fortlöpande ses över för att se till att nämndens resurser används på bästa och effektivaste sätt och för att en ekonomi i balans ska uppnås.

Medarbetarna är nämndens största tillgång. Under Covidpandemin har i stort sett all kompetensutveckling fått stå tillbaka och det finns nu en stor kompetensutvecklingskund. Nämnden anser att man behöver satsa på kompetenshöjande insatser för därigenom öka medarbetarnas kompetens och förutsättningar att bättre klara sitt uppdrag.

Kompetensförsörjningen både kortsiktigt och långsiktigt är en stor utmaning som vi delar med andra verksamheter i kommunen. Ett arbete som nämndens verksamheter i samarbete med socialförvaltningen och HR behöver prioritera. Särskilt fokus bör läggas på de identifierade bristerna i arbetsmiljön.

2 Nämndens planering

2.1 Verksamhetens styrkor och utvecklingsområden

Nämndens styrkor är att arbete sker med innovation och kreativitet i anpassning och utförandet av uppdraget. Nämndens verksamheter präglas av en kultur att våga testa. Medarbetare inom nämndens verksamheter har ett stort engagemang och lojalitet till verksamheten och dess servicemottagare. Ett kontinuerligt och systematiskt arbete sker i verksamheterna där inflytande och delaktighet ses som en av de viktigaste delarna för servicemottagarna.

Nämndens största utvecklingsområde är kompetensförsörjningsutmaningen med svårigheten att hitta, rekrytera samt behålla utbildade medarbetare. Detta har medfört att andelen medarbetare med formell kompetens har minskat. År av pandemi och emellanåt stor sjukfrånvaro i personalgrupperna har satt sina spår av trötthet hos medarbetare som arbetat mycket och intensivt med att förhindra smittspridning. Detta ses bland annat genom ökade sjukskrivningstal och ökat antal övertidstimmar.

Att nå en ekonomi i balans i flera av nämndens verksamheter och samtidigt bibehålla en god kvalitet enligt gällande lagstiftning är en fråga som arbetas aktivt med. Fortsatt arbete med träffsäkra ekonomiska analyser är en förutsättning för att kunna identifiera och sätta in rätt åtgärder i rätt tid.

2.2 Verksamhetsåret 2023

Vår samlade analys för nämndens nuläge

Funktionsstödsnämnden grunduppdrag innebär att stödja och skapa ökade möjligheter att leva ett liv som andra. Den viktigaste förutsättningen för att göra detta innefattar att förvaltningen säkrar kompetensförsörjningen, vilket blir en allt större utmaning. Förvaltningen arbetar systematiskt utifrån processer med att attrahera, rekrytera, utveckla, behålla och avsluta personal men det räcker inte längre att göra på egen hand. Arbetet behöver ta en ny form och göras kommunövergripande där vi arbetar på bred front tillsammans i frågan. Arbetet med att säkerställa heltid påvisar goda effekter och ses som en

grundförutsättning för att möta framtidens kompetensförsörjning och att främja jämställdhet. Det kommer dock krävas uthållighet och kommundemensamt arbete för att säkra effekter över tid.

Nämndens arbete med omställningen till nära vård för ökad trygghet och delaktighet för servicemottagare går framåt. Det innebär en förflyttning mot ett mer personcentrerat, sammanhållet, proaktivt och hälsofrämjande perspektiv. Tvärprofessionella lösningar är framtidens svar på hållbara processer för att kunna möta den enskildes behov och främja den sociala hållbarheten.

Det långsiktiga arbetet med bemanningsekonomi fortsätter och är nödvändigt för att flexibelt kunna nyttja tillgängliga resurser så effektivt som möjligt. Arbetet har resulterat i en positiv förflyttning när det kommer till att samnyttja personella resurser mellan verksamheter men ytterligare samverkanspotential finns inom den nya socialförvaltningen. Kommunikativa insatser kopplat till arbetet med att säkra ekonomisk långsiktig medvetenhet i alla led sker fortlöpande samt uppföljning och utvärdering av viktiga variabler som kan påverka ekonomin negativt.

Behoven hos de vi finns till för

Nämndens målgrupper har ett behov av att kunna påverka, känna trygghet och delaktighet i sin vardag. Inom målgrupperna kan ses en förändrad och mer komplex problematik hos servicemottagarna, oftare en mer kombinerad problematik med flera samtidigt diagnoser och med stödbehov utifrån såväl psykisk ohälsa, missbruk som somatiska och geriatriska behov. Nämnden identifierar och lyfter ständigt behov av nya insatser och verksamheter utifrån servicemottagarnas förutsättningar och behov, aktivitetsförmågor och för att stärka deras självständighet. Vilka effekter pandemin kommer att ha på det psykiska måendet för servicemottagare behöver fortsatt bevakas och följas över tid.

Den ekonomiska utsattheten för personer med funktionsnedsättning är ofta större än för andra. Med anledningen av ökade kostnader i omvärlden är målgruppen en av flera som drabbas mer negativt än övriga befolkningen. Detta leder till konsekvenser som förvaltningen behöver arbeta extra med att förebygga.

2.3 Förväntad utveckling 2024–2026

Trender och deras konsekvenser för verksamheten

Demografiska förändringar som kan ses kopplat till personer med funktionsnedsättning som får stöd av nämnden är av mer sammansatt problematik och med omfattande stödbehov. Även fler äldre finns i nämndens verksamheter.

Det pågår en förflyttning från individperspektiv till individens perspektiv, vilket innefattar att gå från en dialog *om* och kring individen, till en dialog *med* individen. Rehabiliterande arbetssätt och nära vård ligger som grund för dessa förflyttningar – samhället befinner sig i ett paradigmskifte.

När det gäller digitaliseringsresan krävs ett krafttag med arbete med kultur-, kunskaps- och teknikförflyttning. Insatserna behöver moderniseras för att anpassas till den nya omvärlden.

Andra förändringar i omvärlden av betydelse för verksamheten

En förändrad lagstiftning (SoL och LSS) pågår samt att det finns pågående utredningar. Samtidigt pågår arbetet med omställning till nära vård nationellt och regionalt som kommer påverka verksamheten och kräva anpassningar. Det finns ett behov av att arbeta i mer medborgarorienterade processer i hela kedjan från ansökan till utförande och uppfyllt behov. Nära vård avser samhället gemensamt och kommunen som helhet.

Nämnden prognostiserar en utmanande ekonomisk situation under de kommande åren samtidigt som antalet servicemottagare samt stödbehovet och komplexiteten i behoven bedöms öka. Den nya nämnd- och förvaltningsorganisation 2023 förväntas bidra till nya samarbete och effektiviseringar i processer.

Nödvändig samverkan för ytterligare utveckling

Lokalerfrågan är en central och väsentlig del för en fortsatt utveckling inom nämndens verksamheter, då detta bidrar till god livskvalitet och livsmiljö för medborgare med funktionsnedsättning.

Långsiktiga kontrakt i en föränderlig tid kräver större möjligheter till dynamiska anpassningar utifrån förändrade behov och lagkrav. Lokalprocessen sträcker sig över flera organisatoriska gränser och kräver samverkan för önskade effekter. Kommunen behöver fortsätta arbetet med utveckla mer ändamålsenliga lokaler för nämndens utförandeverksamheter utifrån målgruppens behov.

Samverkan krävs såväl inom kommunen som med externa aktörer för ett utvecklat brottsförebyggande arbete med fokus på trygghet i närmiljön så nämndens verksamheter påverkas av den miljö de befinner sig i.

3 Reglemente och styrregler

3.1 Uppdrag enligt reglemente*

Ansvarsområde

Funktionsstödsnämnden har ansvar för myndighetsutövning och utför insatser enligt lag om stöd och service till vissa funktionshindrade.

Nämnden ansvar även för myndighetsutövning samt utför insatser inom service, vård och omsorg enligt socialtjänstlagen

- till personer som tillhör personkretsen i 1 § lag om stöd och service till vissa funktionshindrade och har beslut om insatsen personlig assistans eller beslut om assistansersättning enligt 51 kap. socialförsäkringsbalken
- till personer som tillhör personkretsen i 1 § lag om stöd och service till vissa funktionshindrade punkt 1–2 om insatsen avser boendestöd
- till personer med psykisk funktionsnedsättning som inte tillhör personkretsen 1 § lag om stöd och service till vissa funktionshindrade punkt 1–2
- för matförsörjningsplanering och att rapportera behov till Teknik- och servicenämnd.

*se hela dokumentet med reglementet på orebro.se.

3.2 Nämndens egna styrregler - Unika servicegarantier

Örebro kommuns servicegarantier:

Vi ska vara tillgängliga för dig. Vi garanterar att du;

- ska kunna få kontakt med kommunens verksamheter under arbetsdagar,
- bara ska behöva ringa ett samtal för att komma i kontakt med rätt person,
- blir kontaktad inom två arbetsdagar om den du söker inte är på plats,
- får besked/kontakt/svar på brev och e-post inom fem arbetsdagar.

Utförarverksamhetens servicegarantier:

- Vi tar snarast kontakt, senast två veckor efter att vi har erhållit beslut om insats.
- Du får en fadder* som utses i personalgruppen och som ansvarar för att tillsammans med dig planera din insats. Garantin gäller i daglig verksamhet, bostad med särskild service, boendestöd, korttidsvistelse och korttidstillsyn (*Fadder benämns inom socialpsykiatri som kontaktperson).
- Vi tar fram och följer en särskild plan, dels då du påbörjar insatsen, dels då du avslutar den.
- Vi gör en plan inom två månader från att insatsen påbörjas tillsammans med dig, som handlar om dig och ditt fortsatta deltagande i insatsen (servicegaranti).

3.3 Nämndens egna styrregler - Unika Principer för resursfördelning inom Funktionsstödsnämnden

Funktionsstödsnämndens budgetram för köpkraften från Kommunfullmäktige bygger på föregående årsbudget justerat för eventuella politiska satsningar, tillägg och avdrag, kompensation för volymökningar.

Funktionsstödsnämnden fördelar sedan resurser vidare inom de olika områdena, både genom att tilldela budgetanslag samt genom ersättningsmodeller. Externa utförare tilldelas ersättning enligt avtal eller förfrågningsunderlag enligt LOV.

Ersättningsmodell daglig verksamhet, LOV

Kommunal utförare i Funktionsstödsnämnden samt externa utförare inom LOV daglig verksamhet ersätts per planerad närvarodag per individ. Faktisk närvaro följs varje månad och efter denna görs en automatiserad kontroll av ersättningen. Faktisk närvaro styr även utbetalningen av habiliteringsersättning till respektive individ med daglig verksamhet.

Övergripande principer kring villkor och ersättning för daglig verksamhet regleras av förfrågningsunderlag med externa utförare. I dokumentet ” Regler för ersättning i Daglig verksamhet” finns mer detaljerade styrprinciper för ersättningsmodellen.

Ersättningsmodell grupp och servicebostad

Kommunal utförare i Funktionsstödsnämnden ersätts med en intäktsbaserad ersättning för belagda dygn inom grupp- och servicebostad enligt LSS. Grunden för ersättning utgår från en individuell stödbehovsmätning per individ utifrån dennes behov av stöd.

I dokumentet ” Regler för ersättning av belagda dygn, Ersättningsmodell för bostäder med särskild service för vuxna - externa köp” finns detaljerade styrprinciper för ersättningsmodellen.

Externa utförare ersätts enligt separata avtal. I dokumentet ” Regler för ersättning av belagda dygn, Ersättningsmodell för bostäder med särskild service för vuxna - externa köp” finns ersättningsmodellen för Örebro kommuns upphandlade ramavtal för enstaka platser.

Ersättningsmodell socialpsykiatri

En ersättningsmodell implementerades under oktober 2021, där kommunal utförare i Funktionsstödsnämnden ersätts för insatser som utförs inom Socialpsykiatriens tre olika verksamheter och enligt fem olika ersättningsmodeller.

För individer med beslut om särskilt boende ersätts utföraren per belagt dygn. För individer med beslut om boendestöd ersätts utföraren ersätts per månad efter beslutad insats. För individer med beslut om sysselsättning ersätts utföraren per månad en schablonersättning per individ med beslutas insats. För individer med beslut om omsorgsinsats ersätts utföraren ersätts efter samma ersättning som den kommunala utföraren inom äldreomsorgen. Slutligen så ersätts utförare för individer med beslut om serviceinsats med schablonersättning per månad.

I dokumentet ” Regler för ersättning inom Socialpsykiatri” finns detaljerade styrprinciper för ersättningsmodellen.

Årliga justeringar av ersättningar

Ersättningsnivåerna och beläggningskrav fastställs årligen av Funktionsstödsnämnden.

Verksamheter som ersätts med intäkt enligt LOV kan justeras årligen. Detta görs den 1 april.

3. Planering av nämndens verksamhet och utveckling

Funktionsstödsnämnden har ansvar för att inom sitt verksamhetsområde

- säkerställa att grunduppdraget enligt nämndreglementet utförs,
- bidra till utveckling inom Kommunfullmäktiges strategiska mål i Övergripande strategier och budget (ÖSB),
- arbeta med en systematisk kvalitetsutveckling av kommunens verksamhet och
- upprätthålla god ekonomisk hushållning. Vid konflikt mellan ekonomi och verksamhet, är det ekonomin som utgör gränsen för verksamhetens omfattning.

3.1 Utgångspunkter för Örebro kommuns verksamhet

I detta avsnitt redovisas nämndens egna mål som är relaterade till de två strategiska mål som utgör utgångspunkter för Örebro kommuns verksamhet.

Mål utifrån Kommunfullmäktiges strategiska mål

Strategiskt mål 1: Varje nämnd ska ha en budget i balans och dess verksamheter ska bidra till en god ekonomisk hushållning

Funktionsstödsnämnden bidrar till målet genom att i sitt grunduppdrag månatligen följa den ekonomiska utvecklingen av verksamheten genom såväl månadsrapporter som med fördjupningar inom olika områden/insatser.

Nämndmål: Funktionsstödsnämnden åtar sig att ha en budget i balans.

Indikatorer för att följa strategiskt mål 1	Utfall 2020	Utfall 2021	Utfall 2022	Målvärde 2023
Avvikelse från budget	5,3 mnkr	- 13,1 mnkr	-19,2 mnkr	Minska
Procentuell avvikelse	0,63 %	1,54 %	2,1 %	Minska
Procentuell avvikelse – Grupp och servicebostad	1,6 %	-1,5 %	-2,2 %	Minska
Procentuell avvikelse – Personlig assistans	-7,3 %	-7,7 %	-13,6 %	Minska
Procentuell avvikelse – Daglig verksamhet	-4,6 %	-4,6 %	-5,4 %	Minska
Procentuell avvikelse – LSS Fritid	-6,6 %	-4,4 %	-1,1 %	Minska
Procentuell avvikelse – Barn- och ungdomsverksamhet	2,0 %	-2,0 %	-2,1 %	Minska
Procentuell avvikelse – BODA	8,6 %	15,3 %	4,4 %	Minska
Procentuell avvikelse – Socialpsykiatri	2,1 %	0,1 %	3,8 %	Minska
Nettokostnadsavvikelse, LSS	-28 mnkr	-36 mnkr	Resultatet kommer till delår 1	I balans

Strategiskt mål 2: Örebro kommun ska vara en attraktiv arbetsgivare som erbjuder en trygg och säker arbetsmiljö * GEH-mål

Funktionsstödsnämnden bidrar till målet genom att i sitt grunduppdrag arbeta för att vara en attraktiv arbetsgivare, exempelvis genom att arbeta med processer kopplat till kompetensförsörjning utifrån att Attrahera, Rekrytera, Utveckla, Behålla och Arveckla. Detta innefattar att:

- Arbeta proaktivt med marknadsföring av yrkesgrupperna inom nämndens ansvarsområde
- Att ta emot praktikanter från flera aktörer och utbildningar i syfte att visa upp bredden inom omsorgsycket och marknadsföra nämnden som arbetsgivare
- Kontinuerligt utvärdera och utveckla rekryteringsprocessen
- Arbeta proaktivt i bemanningsfrågor för att säkerställa ett kostnadseffektivt utförande med ett hållbarhetsperspektiv - i syfte att vara en trygg och attraktiv arbetsgivare där det finns förutsättningar för medarbetare att stanna kvar länge i organisationen och inom yrket
- Verksamheterna tillhandahåller fortlöpande kompetensutvecklingsinsatser. Där flera utbildningar är internt framtagna och anpassade utifrån aktuell organisation samt servicemottagarnas behov. Dessa kompletteras med specifika utbildningsinsatser på verksamhet och inköpta utbildningar där vi lär av såväl oss själva som andra i syfte att vara en lärande organisation.

Nämndmål: Funktionsstödsnämnden åtar sig att arbeta utifrån behålla-perspektivet för att minska personalomsättningen och öka kontinuiteten.

Indikatorer för strategiskt mål 2	Utfall 2020	Utfall 2021	Utfall 2022	Målvärde 2023
Externa avgångar: baspersonal*	80	79	118	Minska
Externa avgångar: chefer*	6	5	10	Minska
Arbetsskador och tillbud	738	592	644	Minska
Andel personer som arbetar heltid; %	84,4	86,2	88,4	Öka
Sysselsättningsgrad; %	97,2	97,5	98,1	Öka
Hållbart medarbetarengagemang (HME); %	78 %	78 %	79 %	Öka
Kommentarer till indikatorerna				
* Med externa avgångar menas medarbetare inom funktionsstödsområdet som valt att avsluta sin anställning hos Örebro kommun och gå vidare till annan arbetsgivare.				

3.2 Strategiska områden

Lärande, utbildning och arbetsmarknad

I detta avsnitt redovisas nämndens egna mål som är relaterade till de strategiska målen. Funktionsstödsnämnden berörs av inom området Lärande, utbildning och arbetsmarknad.

Mål utifrån Kommunfullmäktiges strategiska mål

Strategiskt mål 5: Det ska råda nolltolerans mot mobbing och kränkande behandling

Funktionsstödsnämnden bidrar till målet genom att i sitt grunduppdrag arbeta för att ingen som arbetar inom förvaltningen och ingen servicemottagare som får stöd och service ska utsättas för kränkande särbehandling.

Nämndmål: Funktionsstödsnämnden åtar sig att kompetensutveckla medarbetare i Mänskliga Rättigheter (MR) vilket innefattar områdena; jämställdhet, HBTQ, våld i nära relation samt relationer och sexualitet.

Indikatorer för strategiskt mål 5	Utfall 2021	Utfall 2022	Utfall 2023	Målvärde 2023
Antal anmälda kränkande särbehandlingar*	---	---	Statistik inkommer till årsberättelsen då frågan inte tidigare ingått i medarbetarenkäten	Minska
<i>* HR direktör har fattat beslut om att mäta kränkande särbehandling genom en separat enkät i slutet av året. Den enkätfråga som än så länge är fastställd är; - Upplever du att du har utsatts för kränkande särbehandling av kollega eller chef under de senaste 12 månaderna? Det kommer att gå att följa antal med inte andel då vi historiskt har haft lite bekymmer med svarsfrekvensen. Statistik kommer kunna följas till årsredovisningen 2023.</i>				

Strategiskt mål 6: Kommuninvånare som står utanför arbetsmarknaden ska snabbare komma i egen försörjning

Funktionsstödsnämnden bidrar till målet genom att i sitt grunduppdrag tillhandahålla insatser för sysselsättning till personer med funktionsnedsättning som står utanför arbetsmarknaden enligt Lagen om Stöd och Service till vissa funktionsnedsatta (LSS) och Socialtjänstlagen (SoL).

Nämndmål: Funktionsstödsnämnden åtar sig att öka samverkan med civila samhället kopplat till sysselsättningsverksamheten (daglig verksamhet och arbetsverksamhet) för att skapa förutsättningar och hitta vägar för egen försörjning.

Indikatorer för strategiskt mål 6	Utfall 2020	Utfall 2021	Utfall 2022	Målvärde 2023
Karensavdrag för intern daglig verksamhet (DV)	10,3 mnkr	5,7 mnkr	2,9 mnkr	Minska
Karensavdrag för extern daglig verksamhet (DV)	0,5 mnkr	0,8 mnkr	0,6 mnkr	Minska
Kommentarer till indikatorerna				
<i>* Karensavdrag för daglig verksamhet - mäts i mnkr för hela perioden. Karensavdrag sker när en deltagare varit ihållande frånvarande från daglig verksamhet i 10 arbetsdagar och minskar verksamhetens intäkt för</i>				

motsvarande period. Karensavdraget beräknas utifrån planerad närvaro och påverkas med andra ord av flera parametrar vilket behöver beaktas i samband med analys.

Ett tryggt Örebro genom hela livet

I detta avsnitt redovisas nämndens egna mål som är relaterade till de strategiska målen Funktionsstödsnämnden berörs av inom området Ett tryggt Örebro genom hela livet.

Strategiskt mål 8: Örebro kommun ska förebygga och motverka utanförskap, psykisk ohälsa och social utsatthet

Funktionsstödsnämnden bidrar till målet genom att i sitt grunduppdrag tillhandahålla insatser såsom boendeformer, stöd i hemmet, sysselsättning och fritidsverksamhet etc. för att motivera och verka för ökad inkludering och delaktighet för personer med funktionsnedsättning i samhället.

Nämndmål: Funktionsstödsnämnden åtar sig att utveckla samverkan internt som externt, arbetssätt och insatser för att personer med funktionsnedsättning i Örebro kommun med komplex problematik och psykisk ohälsa ska få tillgång till individcentrerade insatser och stöd ut ett helhetsperspektiv.

Strategiskt mål 9: Välfärden i Örebro kommun ska hålla hög kvalitet * GEH-mål

Funktionsstödsnämnden bidrar till målet genom att i sitt grunduppdrag arbeta med systematiskt kvalitetsarbetet enligt SOFS 2011:9 (Socialstyrelsens föreskrifter och allmänna råd) vilken anger hur kvaliteten i verksamheten systematiskt och fortlöpande ska utvecklas och säkras.

Nämndmål: Funktionsstödsnämnden åtar sig att inom internt utförande fortsätta arbetet med ambitionen att definiera den grundläggande verksamheten som nämnden enligt lagkrav, riktlinjer och förordningar behöver förhålla sig till (Baslinje för kvalitet).

Nämndmål: Funktionsstödsnämnden åtar sig att inom externt utförande arbeta med avtal med företag utifrån Lagen om Valfrihet (LOV-avtal) och Lagen om offentlig upphandling (LOU).

Nämndmål: Funktionsstödsnämnden åtar sig att arbeta med utveckling och säkerställande av processen ”tillhandahålla kompetensutveckling” för att tillgodose verksamhetens behov av kompetenshöjande insatser.

Indikatorer för strategiskt mål 9	Utfall 2020	Utfall 2021	Utfall 2022	Målvärde 2023
Nationella brukarenkäten: Nöjd med sin insats* (intern utförare): Andel servicemottagare som vet vem de ska prata med om denne inte är nöjd i sin insats.	<i>Resultaten är indelade utifrån insats nedan.</i>	<i>Resultaten är indelade utifrån insats nedan.</i>	<i>Resultaten är indelade utifrån insats nedan.</i>	Minst 75 %
Gruppbostad LSS - Brukaren vet vem hen ska kontakta om något är dåligt hemma	75 %	76 %	Resultatet kommer till delår 1 2023	Behålla/ Öka
Servicebostad LSS - Brukaren vet vem hen ska kontakta om något är dåligt hemma	86 %	77 %	Resultatet kommer till delår 1 2023	Behålla
Daglig verksamhet LSS - Brukaren vet vem hen ska kontakta om något är dåligt	87 %	90 %	Resultatet kommer till delår 1 2023	Behålla

Personlig assistans - Brukaren vet vem hen ska prata med om något fungerar dåligt med assistenterna	87 %	84 %	Resultatet kommer till delår 1 2023	Behålla
Boendestöd Sol - Brukaren vet vem hen ska kontakta om något är dåligt med boendestödet	90 %	77 %	Resultatet kommer till delår 1 2023	Behålla/Öka
Sysselsättning Sol - Brukaren vet vem hen ska kontakta om något är dåligt på sysselsättningen	90 %	92 %	Resultatet kommer till delår 1 2023	Behålla
Barn- och ungdomsverksamheten** Barnbostad	För låg svarsfrekvens	För låg svarsfrekvens	Resultatet kommer till delår 1 2023	Öka
Nationella brukarenkäten: Nöjd med sin insats (extern utförare)***:	<i>Resultat utifrån insatser nedan.</i>	<i>Resultat utifrån insatser nedan.</i>	<i>Resultat utifrån insatser nedan.</i>	<i>Minst 75 %</i>
Gruppboendestöd LSS - Brukaren vet vem hen ska kontakta om något är dåligt hemma	42	85	Resultatet kommer till delår 1 2023	Behålla
Serviceboendestöd LSS - Brukaren vet vem hen ska kontakta om något är dåligt hemma	81	82	Resultatet kommer till delår 1 2023	Behålla
Daglig verksamhet LSS - Brukaren vet vem hen ska kontakta om något är dåligt	89	90	Resultatet kommer till delår 1 2023	Behålla
Boendestöd Sol - Brukaren vet vem hen ska kontakta om något är dåligt med boendestödet	77	76	Resultatet kommer till delår 1 2023	Behålla/Öka
Sysselsättning Sol - Brukaren vet vem hen ska kontakta om något är dåligt på sysselsättningen	94	91	Resultatet kommer till delår 1 2023	Behålla

Kommentarer till indikatorerna

***Nationella brukarenkäten:**

Brukarundersökning genomförs årligen genom deltagande i SKR nationella brukarundersökning för funktionshinderområdet. Undersökningen kan bland annat ge svar på måluppfyllelse till dem bärande principerna i LSS-lagstiftning. Resultatet bryts om möjligt ner på enhetsnivå. Resultaten publiceras i Kolada, Jämnföraren. Utifrån brukarundersökningens resultat, tar verksamheterna fram aktiviteter för arbete med att vidmakthålla eller förbättra verksamheten. Andel servicemottagare som vet vem de ska prata med om de inte 'är nöjda med sin insats avser spegla möjligheten för de medborgare som är inom nämndens ansvarsområdes möjlighet att påverka sin framtid och sina förutsättningar. Målvärdet är nationellt satt till 75 % (utifrån "Kommunernas Kvalitet I Korthet" - Kkeik's rekommendationer) och då förvaltningens utfall överstiger detta väljs målvärdet "behålla".

***Omarbetning av socialtjänsten material CONNECT till egenkontrollfrågor för barnbostad har påbörjats av EC och boendepedagoger. Connect är det material socialtjänsten använder för att bedöma om barn som är föremål för utredning hos socialtjänsten får sina behov av närhet, trygghet och miljö tillgodosedda i det hem de bor i.*

**** De externa utförarnas arbetssätt och metoder för självständiga svar från servicemottagarna är okänt. Deras målvärden är formulerade utifrån är likt det interna utförandet utifrån Kkeik's rekommendationer.*

Strategiskt mål 10: Det ska vara tryggt att bo, leva och verka i Örebro kommun

Funktionsstödsnämnden bidrar till målet genom att i sitt grunduppdrag arbeta för att till målgruppen tillhandahålla insatser i en trygg miljö genom att arbeta för anpassade insatser och boendelösningar för nämndens målgrupper.

Nämndmål: Funktionsstödsnämnden åtar sig att fortsätta arbetet med utveckla anpassade metoder för nämndens målgrupper för att ta tillvara på servicemottagares upplevelse av trygghet.

Indikatorer för strategiskt mål 10	Utfall 2020	Utfall 2021	Utfall 2022	Målvärde 2023
Nationella brukarundersökningen: Trygghet - Andel servicemottagare som känner sig trygga med alla i personalen (intern utförande) *.	<i>Resultat utifrån insatser nedan.</i>	<i>Resultat utifrån insatser nedan.</i>	<i>Resultat utifrån insatser nedan.</i>	Minst 75 %
Gruppboendestöd LSS - Brukaren känner sig trygg med alla i personalen	97 %	93 %	Resultatet kommer till delår 1 2023	Behålla
Serviceboendestöd LSS - Brukaren känner sig trygg med alla i personalen	97 %	98 %	Resultatet kommer till delår 1 2023	Behålla
Personlig assistans - Brukaren vet vem hen ska prata med om något fungerar dåligt med assistenterna	80 %	95 %	Resultatet kommer till delår 1 2023	Behålla
Daglig verksamhet LSS - Brukaren känner sig trygg med alla i personalen	85 %	90 %	Resultatet kommer till delår 1 2023	Behålla
Sysselsättning SoL - Brukaren känner sig trygg med alla i personalen	89 %	88 %	Resultatet kommer till delår 1 2023	Behålla
Boendestöd SoL - Brukaren känner sig trygg med alla i personalen	99 %	99 %	Resultatet kommer till delår 1 2023	Behålla
Barn och ungdomsverksamheten (korttidsboende och fritidsverksamhet) – Personalen pratar så att jag förstår? **	För låg svarsfrekvens*	Korttidsb: 77 % Fritids: 77 %	Resultatet kommer till delår 1 2023	Öka

Nationella brukarundersökningen: Trygghet - Andel servicemottagare som känner sig trygga med alla i personalen (extern utförande)***.	<i>Resultat utifrån insatser nedan.</i>	<i>Resultat utifrån insatser nedan.</i>	<i>Resultat utifrån insatser nedan.</i>	<i>Minst 75 %</i>
Gruppboendestöd LSS - Brukaren känner sig trygg med alla i personalen	78	78	Resultatet kommer till delår 1 2023	Behålla/ Öka
Serviceboendestöd LSS - Brukaren känner sig trygg med alla i personalen	73	73	Resultatet kommer till delår 1 2023	Öka
Daglig verksamhet LSS - Brukaren känner sig trygg med alla i personalen	84	85	Resultatet kommer till delår 1 2023	Behålla
Sysselsättning SoL - Brukaren känner sig trygg med alla i personalen	86	87	Resultatet kommer till delår 1 2023	Behålla
Boendestöd SoL - Brukaren känner sig trygg med alla i personalen	82	82	Resultatet kommer till delår 1 2023	Behålla
Kommentarer till indikatorerna				
<p>*Nationella brukarenkäten: <i>Brukarundersökning genomförs årligen genom deltagande i SKR nationella brukarundersökning för funktionshinderområdet. Undersökningen kan bland annat ge svar på måluppfyllelse till dem bärande principerna i LSS-lagstiftning. Resultatet bryts om möjligt ner på enhetsnivå. Resultaten publiceras i Kolada, Jämföraren. Utifrån brukarundersökningens resultat, tar verksamheterna fram aktiviteter för arbete med att vidmakthålla eller förbättra verksamheten. Andel servicemottagare som vet vem de ska prata med om de inte 'är nöjda med sin insats avser spegla möjligheten för de medborgare som är inom nämndens ansvarsområdes möjlighet att påverka sin framtid och sina förutsättningar. Målvärdet är nationellt satt till 75 % (utifrån "Kommunernas Kvalitet I Kortet" - Kkeik's rekommendationer) och då förvaltningens utfall överstiger detta väljs målvärdet "behålla".</i></p> <p>** <i>Omarbetning av socialtjänstens material CONNECT till egenkontrollfrågor för barnboendestöd har påbörjats av EC och boendepedagoger. Connect är det material socialtjänsten använder för att bedöma om barn som är föremål för utredning hos socialtjänsten får sina behov av närhet, trygghet och miljö tillgodosedda i det hem de bor i.</i></p> <p>*** <i>De externa utförarnas arbetssätt och metoder för självständiga svar från servicemottagarna är okänt. Deras målvärden är formulerade utifrån är likt det interna utförandet utifrån Kkeik's rekommendationer.</i></p>				

Uppdrag

- Inom Örebro kommuns vård och omsorg samt funktionsstöd ska medarbetarnas arbetsuppgifter renodlas som ett led i att förbättra arbetsmiljön.

Nämnden kommer under året att initiera ett arbete med att renodla arbetsuppgifter för omvårdnadspersonal med syfte att säkerställa att medarbetarnas tid och kompetens används så klokt som möjligt utifrån invånarnas behov. Arbetet kommer att ske i samverkan med område Vård och omsorg inom Socialförvaltningen.

Ett hållbart och växande Örebro

Mål utifrån Kommunfullmäktiges strategiska mål

Strategiskt mål 12: I Örebro ska tillgången på bostäder i högre grad överensstämma med efterfrågan både vad gäller fastighetstyp, läge och prisbild

Funktionsstödsnämnden bidrar till målet genom att i sitt grunduppdrag lyfta behoven och förutsättningarna för nämndens servicemottagare och samverka med ansvariga aktörer kring byggande av nya bostäder och andra boendeformer.

Nämndmål: Funktionsstödsnämnden åtar sig att arbeta för mer ändamålsenliga lokaler för nämndens utförandeverksamheter utifrån målgruppens behov.

Strategiskt mål 16: Inom Örebro kommunkoncern ska energiförbrukningen minska och energieffektiviseringen öka

Funktionsstödsnämnden bidrar till målet genom att i sitt grunduppdrag påverka energiförbrukningen utifrån vår nämnds verksamhet och dess målgruppers förutsättningar.

Nämndmål: Funktionsstödsnämnden åtar sig att fortsätta kompetenssatsningen i nämndens verksamheter kopplat till hållbarhet och agenda 2030.

Näringsliv, tillväxt, civilsamhälle och kultur

Mål utifrån Kommunfullmäktiges strategiska mål

Strategiskt mål 19: Örebro kommun ska erbjuda ett utvecklande, aktivt och tryggt kultur-, fritids- och föreningsliv oavsett var i kommunen människorna bor eller vilka de är * GEH-mål

Funktionsstödsnämnden bidrar till målet genom att i sitt grunduppdrag arbeta för att öka samverkan med civilsamhället och andra aktörer såväl inom som utanför kommunens. Nämnden anordnar självständigt och gemensamt med andra aktörer aktiviteter och tillhandahåller stöd som möjliggör servicemottagarna delaktighet i aktiviteter även utanför nämndens arrangemang, vilket leder till en aktiv och meningsfull fritid. Detta för ökad inkludering, förbättrad hälsa och fysisk aktivitet för personer med funktionsnedsättning i Örebro.

Nämndmål: Funktionsstödsnämnden åtar sig organisera kultur- och fritidsaktiviteter tillsammans med civilsamhället för att öka utbudet för nämndens målgrupper.

5 Planering för nämndens resurser

Nämnden är ansvarig för den verksamhet som bedrivs och att de resurser som Kommunfullmäktige tilldelat i budgeten används på så sätt att målen för verksamheten uppnås. Vid konflikt mellan ekonomi och verksamhet, är det ekonomin som utgör gränsen för verksamhetens omfattning. Nämnder har, utöver vad som anges i anvisningar från Kommunstyrelsen, alltid ett ansvar att på eget initiativ informera Kommunstyrelsen om förändrade förutsättningar eller händelser som kan vara av betydelse för den kommunövergripande uppföljningen och styrningen av verksamheten. För att uppnå god ekonomisk hushållning krävs god planering av varje nämnds resurser. I detta kapitel redogörs för resursen ekonomi. Övriga resurser (kompetensförsörjning, lokalförsörjning och digitalisering) beskrivs i kapitel 4.

5.1 Ekonomi

I kapitel 4, under ”Utgångspunkter för Örebro kommuns verksamhet” sammanfattas planeringen för hur nämnden ska bidra till effektivitet genom en god ekonomisk hushållning av kommunens resurser. I det här avsnittet redogör nämnden för det kommande verksamhetsårets ekonomiska förutsättningar.

5.1.1 Funktionsstödsnämndens samlade ekonomi

Funktionsstödsnämnden hade inga riktade effektiviseringsuppdrag under 2022, men har under tidigare år ålagts olika stora effektiviseringsuppdrag och arbetat för att ställa om verksamhetens kostnader utan eller med så låg negativ påverkan som möjligt för nämndens medarbetare och servicemottagare. Flera av nämndens verksamheter närmar sig ett läge där det är svårt att fortsätta arbeta med effektiviseringar utan hanteringen av fortsatta effektiviseringskrav kommer behöva ske genom reduceringar.

Nämndens verksamheter är antingen ramfinansierade, får en budgetram tilldelad för att finansiera årets verksamhet oavsett eventuella volymförändringar eller är intäktsfinansierade, vilket innebär att de får ett tilldelat belopp utifrån en presterad enhet, ofta även kopplat till en bedömd stödbehovsnivå hos servicemottagaren. Detta innebär att verksamheterna har olika planeringsförutsättningar för sina verksamheter och påverkas olika av förändringar. De intäktsfinansierade verksamheterna får sina effektiviseringskrav direkt i resurstilldelningen enligt beslut. För de ramfinansierade verksamheterna får Funktionsstödsnämnden en samlad budget som nämnden sedan beslutar om fördelning av mellan berörda verksamheter. För år 2023 är det LSS-fritid, Barn- och ungdomsverksamheten, nämnden, tillkomna Myndighet samt förvaltningsgemensamt som är ramfinansierade (till förvaltningsgemensamt bidrar även de intäktsfinansierade verksamheterna med en intäkt för att bidra till finansieringen – så kallad OH-intäkt (overhead - gemensamma överliggande kostnader).

Ramfinansierade verksamheter	Intäktsfinansierade verksamheter
Nämnden	Personlig assistans
Förvaltningsgemensamt	Grupp- och servicebostad
LSS-fritid	Daglig verksamhet
Barn- och ungdomsverksamheten	Boda – Daglig verksamhet i bostad
Myndighet	Socialpsykiatri

Resterande del av nämndens verksamheter ersätts genom resursfördelningsmodeller i olika former. Detta innebär förenklat att ersättningen till verksamheten varierar beroende på vilken nivå av stöd en servicemottagare bedöms ha och hur mycket tid individen befinner sig i verksamheten. Detta innebär att det ställs större krav på verksamheterna att kunna anpassa sitt kostnadsläge utifrån vilka servicedeltagare som är aktuella i verksamheten samt hur mycket närvaro de har. Detta är en utmaning för verksamheterna som samtidigt har ett uppdrag att arbeta med heltid som norm och en god anställningstrygghet.

Inför 2023 förväntas två stora förändringar i Funktionsstödsnämndens samlade ekonomi, dels förflyttas delar av Myndighetsverksamheten från Kommunstyrelseförvaltningen till Funktionsstödsnämnden, dels tillkommer resursfördelningsmodellerna från Programnämnd Social Vålfärd från 1/1 2023.

Nämnden kommer att gå in i år 2023 med en obalans utifrån tidigare års ej hanterade underskott. Funktionsstödsnämnden redovisade för 2022 en negativ avvikelse om 19,2 mnkr mot budget. Underskottet motsvarar 2,1 % av årets budgeterade kostnader. Nämndens verksamheter fick 8,1 mnkr i ersättning för sjuklönekostnader till följd av covid-19 under perioden januari-mars 2022 enligt samma princip som föregående år. Kompensationen för merkostnader har bedömts mildrat ett annars potentiellt högre underskott inom nämnden.

Underskott härleds primärt till personalkostnadsutvecklingen. Förvaltningen befinner sig i en utmanande tid, en tid som väntas pågå länge. Ett av de största områdena att hantera är därmed kompetensförsörjningsutmaningen, en utmaning som kräver samarbete med andra. Det finns många olika processer i gång men de är inte tillräckliga utan kräver mer för att nå önskade effekter. Verksamheterna arbetar dock aktivt med bemanningsekonomi genom att nyttja tillgänglig personal på bästa och mest hållbara vis. Detta innebär att verksamheter arbetar för att gemensamt nyttja eventuell överkapacitet i en verksamhet genom samplanering, utlån av personal, minskning av övertid och förbättrad schemaläggning.

Funktionsstödsnämnden Ram 2022, belopp i tkr	1 116 679
Justeringar inför 2023	
Återföring, del av tillfällig satsning SOV 2022	-2 839
Effektiviseringskrav 1 %	-11 143
Volymkompensation LSS	23 700
Lönkompensation överhäng LÖV 2022 3 mån	2 695
PO-påläggskompensation	20 133
Kompensation från investeringspott	550
(Brandskydd grupp 133 tkr, Grupp- och servicebostad Återbruksgatan 417 tkr)	
Effektiviseringskrav, Telefoni*	-230
Brandskyddståtgärder*	509
Hyresrabatt*	820
Ram 2023	1 151 324

*Budgetjustering av KS från februari 2023.

5.1.2 Politiska prioriteringar

De politiska prioriteringarna för år 2023 beskrivs mer ingående genom de åtaganden som gjorts under kapitel 4.

Funktionsstödsnämnden ger område Funktionsstöd i uppdrag att hålla en ekonomi i balans. Uppföljning av Funktionsstödsnämndens ekonomi sker genom uppföljningar i delår- och vid årsbokslut och kompletteras med månadsrapporteringar med uppdaterade prognoser och budgetavvikelser. Utöver detta följer Funktionsstödsnämnden arbetet som pågår genom att specifika verksamheter eller insatser presenteras vid varje nämndsammanträde.

Fortsatt arbete med kompetensförsörjning och arbeta utifrån bemanningsekonomi. Detta för att ge långsiktiga positiva ekonomiska effekter genom en hållbar och ekonomiskt effektiv bemanning av verksamheten, minskad personalrörlighet och större mål som arbetsgivare.

5.1.2.1 Budget i balans

Funktionsstödsnämnden arbetar fortlöpande för att nå en ekonomi i balans och ger som uppdrag till förvaltningen att uppnå detta. Det behöver dock beaktas att det finns större ekonomiska utmaningar inför år 2023 när nämnden, liksom inför år 2022, inte går in i året med en ekonomi i balans. Långsiktiga effektivitetsmål har behövts att omprövats, pausats och omarbetats vilket har påverkat organisationen. Verksamheten arbetar med tillitsbaserat ledarskap och att beslut om åtgärder ska tas på lägsta möjliga ändamålsenliga nivå – detta innebär att flera mindre ändringar i samtliga verksamheter växer samman till en mer omfattande effekt för nämnden som helhet. Detta arbete sker exempelvis genom arbete med rehabiliterande arbetssätt och bemanningsekonomi.

Bemanningsekonomi är ett samlingsbegrepp för en hållbar och ekonomiskt effektiv bemanning av verksamheten. Bemanningsekonomi väver samman ekonomi, personal och arbetsmiljöfrågor till en helhet där alla delar behöver samspela för att ge en långsiktigt positiv utveckling i verksamheten. Detta innefattar exempelvis arbete med och anpassningar av schemaläggning, heltidsanställningar och övertid.

De verksamheter som är ramfinansierade har haft volymökningar som till stor del hanterats inom nuvarande budgettilldelning de senaste åren. Detta innebär att större effektiviseringar än de som presenterats i kronor har genomförts, mer verksamhet har producerats utan att verksamheten tilldelats lika mycket pengar. Denna utveckling spås fortsätta, däremot närmar sig Funktionsstödsnämnden gränsen där det är svårt att kunna fortsätta utföra mer verksamhet utan ytterligare tilldelning.

Nedan beskrivs de förutsättningar och de effektiviseringsarbeten som sker och skett inom respektive verksamhet.

Personlig assistans arbetar fortlöpande med att identifiera möjliga åtgärder för att närma sig en ekonomi i balans, men har svårt att hitta tillgängliga åtgärder. Verksamheterna arbetar med ärendeanalyser för att identifiera vilka faktorer som är påverkansbara för verksamhetens kostnader. Verksamheten ska återuppta arbetet utifrån tidigare uppdragsdirektiv som är framtaget avseende översyn av interna utförarens ekonomiska förutsättningar inom personlig assistans.

Grupp- och servicebostad har gjort stora effektiviseringar de senaste åren, vilket behöver beaktas när man bedömer kvarvarande möjliga åtgärder för att nå en ekonomi i balans. Verksamheten arbetar fortlöpande med åtgärder för att nå en ekonomi i balans. Främst avser detta olika insatser inom ramen för bemanningsekonomi, vilket innebär att ha en långsiktigt hållbar personal som ger såväl kvalitativa som ekonomiskt positiva effekter. Verksamheten arbetar ständigt med bokningsbartid (anställd

överkapacitet till följd av heltid som norm) vilket ytterligare skulle kunna minska kostnaden för timvikarier: Arbetet följs numera månadsvis av verksamheten. Det har även tagits fram ett utvecklat systemstöd för att underlätta denna uppföljning.

Det är en stor utmaning att få en ekonomi i balans på grupp- och servicebostäder med fyra platser. Verksamheten arbetar därför tillsammans med lokalförsörjningsavdelningen och myndighetsverksamheten för att utöka antalet platser på befintliga grupp- och servicebostäder¹.

Boda är daglig verksamhet som utförs i grupp- och servicebostad. Detta innebär att denna verksamhet utförs i grupp- och servicebostads lokaler och av dess personalgrupp. Verksamheten har sedan flera år ett återkommande överskott och arbetet har fokuserat på att verksamheten ska bära sina egna kostnader och därför har en systematik för att säkerställa en korrekt kostnadsfördelning mellan grupp- och servicebostad och Boda byggts upp.

LSS-fritid är en verksamhet inom Funktionsstödsnämnden som har i uppdrag att rekrytera, matcha och betala ut ersättning till uppdragstagare för uppdrag inom kontaktperson, kontaktfamilj, ledsagare och avlösare. Det är myndighetsverksamheten som beslutar om rätten till insats samt dess omfattning, vilket innebär att verksamheten har svårt att påverka kostnaden för arvoden och ersättning till uppdragstagarna. Kostnaderna för respektive insats i verksamheten varierar mellan månaderna vilket gör det svårt att ta fram en korrekt prognos. Då verksamhetens grunduppdrag är att rekrytera och matcha uppdragstagare med de servicemottagare som fått beslut om insats, samt betala ut ersättning till uppdragstagarna finns i nuläget inga åtgärder för att minska kostnaden.

Inför år 2023 tilldelas LSS-fritid en andel av årets generella effektiviseringskrav på en procent.

Då ersättningen till uppdragstagare inom LSS-fritid i stor utsträckning samvarierar med volymen föreslår Funktionsstödsnämnden att denna verksamhet är mycket väl lämpad att hanteras inom en resursfördelningsmodell.

Daglig verksamhet går in i år 2023 med fortsatta utmaningar att verkställa beslut då verksamheten saknar tillräckligt med ändamålsenliga lokaler. Daglig verksamhet är även den verksamhet inom Funktionsstödsnämnden som påverkats kraftigast ekonomiskt av coronapandemin. Verksamheten är en intäktsfinansierad verksamhet som får ersättning via resursfördelningsmodell utifrån planerad och faktisk närvaro i verksamheten.

Åtgärder som planeras för att nå en budget i balans är bland annat att se över preliminära och fastställda stödbehovsnivåer för att bättre anpassa ersättningen utifrån brukarens verkliga behov samt arbeta vidare med att hitta ändamålsenliga lokaler för verksamheterna.

Barn- och ungdomsverksamheten är en ramfinansierad verksamhet som inför 2023 tilldelas en andel av det generella effektiviseringsuppdraget. Förändringar av aktuella behov hos servicemottagare som är aktuella i verksamheten har skett under år 2022 vilket medfört ett ökat behov av nattbemanning och dubbelbemanning. Detta påverkar verksamhetens ekonomi och förutsättningar att bedriva verksamheten med ekonomi i balans. Verksamheten arbetar fortlöpande med bemanningsekonomi, en stark helhetssyn på områdets ekonomi samt med att utveckla sitt budget- och prognosarbete samt stärka arbetet med uppföljning genom statistik på beläggningsgrader.

¹ Avser inte de grupp- och servicebostäder som har fyra platser till följd av servicemottagarnas behov.

Socialpsykiatri är en intäktsfinansierad verksamhet. År 2022 var första hela verksamhetsåret med en budgetfinansiering via resursfördelningsmodell bestående av fem delmodeller. Detta ställer stora krav på verksamheten både att ställa om sin ekonomi och vidareutveckla sin interna ekonomistyrning, vilket verksamheten arbetar med samtidigt som de ser över såväl sitt budget- som prognosarbete.

I takt med att stödbehovsbedömningarna har hunnit säkerställas så har även en förskjutning skett till de högre stödbehovsnivåerna. Det har också gett upphov till en ökning av intäkter för verksamheten. Den kommunala utförarens kostnader har dock inte ökat i samma utsträckning, utan har visat överskott under de senaste åren. Med bakgrund av det så föreslås en revidering av ersättningsmodellens ersättning. Inför 2023 föreslås en effektivisering med totalt 3,0 mnkr, som reduceras direkt i priset.

5.1.2.2 Planeringsreserv

Nämnden har en avsatt planeringsreserv på 490 tkr att nyttja under året. För att ta del av de reduceringsuppdrag som åligger nämnden är denna reducerad med 10 tkr från föregående år. Reserven är framför allt avsedd att nyttjas som en reserv för insatser och aktiviteter under året där annan finansiering saknas. Tidigare år har planeringsreserven nyttjats för delfinansiering av Funkismello, julfirande samt kostnader för tidigare införskaffade parcyklar. Det har skett en flytt avskrivningskostnader för parcyklarna, vilket innebär denna kostnad inte belastar nämndens planeringsreserv från januari 2023.

5.1.3 Budgetramar per verksamhet

Ramfinansierade verksamheter

Funktionsstödsnämndens budgetram bygger på föregående årsbudget justerat för eventuella politiska satsningar, tillägg och avdrag och kompensation för volymökningar. Nedanstående tabell visar förändringarna för de ramfinansierade verksamheterna inom Funktionsstödsnämnden. Detta avser ledning och förvaltningsgemensamt (som även intäktsfinansierade verksamheter bidrar till), Barn- och ungdomsverksamheten, LSS-fritid, beslut som Grupp- och servicebostad utför enligt socialtjänstlagen samt ny tillkomna verksamheten Myndighet.

Funktionsstödsnämnden	Tkr
Ingående budgetram Anslag	159 966
PO-pålägg	3 060
PO-pålägg Myndighet	1 007
Återföring satsning	-2 389
Effektiviseringskrav 1 %	-1 694
Effektiviseringskrav 1 % Myndighet	-557
Effektiviseringskrav, Telefoni	-230
Brandskyddsåtgärder	509
Hysesrabatt	820
Löneöverhäng 2022	410
Löneöverhäng Myndighet	135
Förväntad indexuppräknings, intäkt	-5 563
Förväntad lönekomp 2023, intäkt	-14 875
Utgående ram	140 599

Nedan förklaras tabellens innehåll:

Ingående budgetram

Den rambudget nämnden hade vid slutet av år 2022, vilket är det belopp som det sedan sker justeringar mot för att uppnå budgetramen för år 2023.

PO-pålägg

Det interna PO-pålägget ökar till 44,53 procent 2023 (40,55 procent 2022). Unga 19–23 år har för perioden tom 31 mars 2023 en tillfällig nedsättning av arbetsgivaravgift för ersättningar som uppgår till högst 25 000 kr/mån. Den del av PO:t som nämnderna har betalat för att delfinansiera omställningskostnader och kompetensväxlingsprogram på 0,4 procent av lönesumman upphör. I budgeten för 2023 är nämnderna kompenserade för det ökade PO-pålägget i överhänget för 2022 och för det ökade PO-pålägget för nuvarande lönenivå. Kompensation för 2023 års nivå regleras i samband med 2023 års löneöversyn.

Återföring satsning

En engångssatsning tillskjutet från programnämnd Social välfärd till Funktionsstödsnämnden under våren 2022. Nämnden fick själv bestämma hur budgeten skulle fördelas eller vad man ville göra för medlen.

Effektiviseringskrav

Funktionsstödsnämnden har tilldelats ett generellt effektiviseringskrav på 1%. Det motsvarar totalt 11,1 mnkr, varav 2,2 mnkr fördelas mellan ramfinansierade verksamheter och resterande 8,9 mnkr fördelas i ersättningsmodellerna via prisnedräkning.

Effektiviseringskrav, Telefoni

Inför 2023 bedöms priset för teledebitering att minska på grund av nytt teleavtal. Totalt 3,1 mnkr för samtliga nämnder. Det tillkommer därmed en justering i budgetram från februari 2023 som är en del av kommundirektörens effektiviseringskrav. Det motsvarar en reducering i ram för funktionsstödsnämnden med 230 tkr.

Brandskyddsåtgärder

Kompensation för brandskyddsåtgärder avseende gruppbestäderna Fabriksgatan 40–44, Sofiagatan 6, Beväringsgatan och Tärnvägen 10.

Hyresrabatt

Ökning av ram med 820 tkr på grund av flytt av del av hyresrabatt på 4 mnkr från Vård och Omsorg till Funktionsstödsnämnden. Ombudgetering från februari 2023.

Löneöverhäng 2022

Lönen för anställda inom Örebro kommun revideras normalt sett årligen i april eller maj, beroende på vilket avtalsområde personen är anställd i. Ramfinansierade verksamheter får årligen kompensation för denna kostnadsökning i samband med en ombudgetering under våren. För att ha kostnadstäckning även för den kvarvarande perioden till nästa översyn överförs kompensation för den ökade lönekostnaden även för årets inledande månader.

Indexuppräknning, intäkt

En bedömd kompensation för indexmässiga kostnadsökningar finns avsatt i Utrymme för generella kostnadsökningar och kommer att fördelas ut när underlag finns tillgängligt.

Lönekompensation, intäkt

I driftbudgetramarna för 2023 är kompensation för kvarvarande tre månaders löneöversyn för 2022 utlagda. Kompensationen för 2023 års löneöversyn kommer hanteras när avtalen för 2023 års lönerörelse finns klara. I utrymme för generella kostnadsökningar finns lönekompensation motsvarande 3,2 procent avsatt.

Fördelningen i ramfördelning mellan verksamheter speglar de förändringar som skett i ramtilldelningen till Funktionsstödsnämnden

Barn- och ungdomsverksamhet	Tkr
Ingående budget	87 995
Effektiviseringskrav	-1 050
PO-pålägg	2 642
Löneöverhäng	354
Effektiviseringskrav, Telefoni	-12
Utgående budget	89 929

LSS-fritid	Tkr
Ingående budget	31 773
Effektiviseringskrav	-373
PO-pålägg	166
Löneöverhäng	29
Effektiviseringskrav, Telefoni	-2
Utgående budget	31 593

Myndighet	Tkr
Ingående budget	21 244
Effektiviseringskrav	-557
PO-pålägg kompensation	1 007
Löneöverhäng	135
Utgående budget	21 829

Funktionsstödsnämnden 2023	Tkr
Nämnd	1 528
Förvaltningsgemensamt	10 374
Barn- och ungdomsverksamheten	89 941
LSS-fritid	31 595
Grupp- och servicebostad- Sol-beslut	4 670
Myndighet	21 829
Förväntad komp index*	-5 563
Förväntad lönekomp*	-14 875
Effektiviseringskrav, Telefoni	-230
Kompensation Brandskydd	509
Hyresrabatt ÖBO	820
Budgetram 2023	140 598

**Fördelas i verksamheternas budgetramar under april 2023 när kompensation regleras.*

5.1.4 Förutsättningar köp av verksamhet - per ersättningsmodell

Förutsättningar

I förutsättningarna för 2023 års budgetram för ersättningsmodeller inom funktionsstödsnämnden inryms tillkommande medel från Kommunstyrelsen för bland annat ett förhöjt PO-pålägg, volymkompensation LSS samt avdrag för det generella effektiviseringskravet.

Funktionsstödsnämnden har fått ökat driftsanslag för LSS-volymer med 23,7 mnkr. För volymökningar inom socialpsykiatri, eller för övriga volymökningar inom funktionsstödsområdet har inga ytterligare anslag getts. Om nämnden inte erhåller andra volymkompensation för växande målgrupper innebär det att nämnden framöver kan behöva lägga ut interna effektiviseringar i verksamheterna för att finansiera det.

Inom köpkraften för funktionsstödsnämnden har budgetram kunnat omfördelats och prioriteras inom nämndens områden där behoven ökat mer än tilldelade budgetanslag. Där föreslås 7,5 mnkr av köpkraften från Personlig assistans omfördelas inom budgetramarna. En viss ökning av intäkter från återsökning av statsbidrag bidrar till att förbättra förutsättningarna för köpkraften, totalt sett.

Kommunstyrelsen har kompenserat funktionsstödsnämnden för ett ökat PO-påslag, då kommunens egna PO-kostnader höjs från 40,55 till 44,53 procent från 1 januari 2023. Eftersom prisuppräknings inom samtliga ersättningsmodeller sker från 1 april, så kommer kompensationen för perioden jan-mars behöva administreras genom en separat intäkt.

Funktionsstödsnämnden har kompenserats med 16,1 mnkr för ett förhöjt PO-pålägg. I förutsättningarna för budgetkompensation för ett förhöjt PO-pålägg ingår endast månadsanställda medarbetare. Konsekvensen av att timanställda inte ingår i beräkningsunderlaget blir för nämndens del att samtliga kostnader inte täcks. Detta uppskattas till ca 3 mnkr för den intäktsfinansierade delen av funktionsstödsnämnden.

Genom ÖSB framgår en generell effektivisering inom hela Örebro kommun motsvarande 1 procent, och för den intäktsfinansierade delen av funktionsstödsnämnden motsvarar det ca 9 mnkr, som ska fördelas genom priset i de olika ersättningsmodellerna. Eftersom prisuppräknings sker från 1 april så

innebär det att effektiviseringen behöver förläggas på 9 månader, och således blir effektiviseringen i procent 1,33.

Köpkraft av Socialpsykiatri

Sedan 1 oktober 2021 har socialpsykiatrien ersatts via intäktsfinansiering genom fem olika ersättningsmodeller, för de tre olika verksamheter som finns inom Socialpsykiatrien (särskilt boende, boendestöd och sysselsättning, och gjorde samtidigt en effektivisering med 3 mnkr. Ingen effektivisering gjordes under 2022. Däremot har verksamheten haft kompensation för volymökningar, både sett till antal individer och till en förskjutning av högre stödbehovsnivåer. Sedan år 2020 har budgeten för köpkraften ökat med 8,4 mnkr, men där har den kommunala utförarens kostnader inte ökat i samma utsträckning. I takt med att stödbehovsbedömningarna har hunnit säkerställas så har även en förskjutning skett till de högre stödbehovsnivåerna. Det har också gett upphov till en ökning av intäkter för verksamheten. Den kommunala utförarens kostnader har dock inte ökat i samma utsträckning, utan har visat överskott under de senaste åren. Med bakgrund av det så föreslås en revidering av ersättningsmodellens ersättning, och det kan finnas utrymme för ytterligare effektivisering inför kommande års budget. Inför 2023 föreslås en effektivisering med totalt 3,0 mnkr, som reduceras direkt i priset. Utöver det finns en förväntad volymökning gällande fler antal individer inom boendestöd, med ca 4,5 mnkr.

Budget för Socialpsykiatriens köpkraft för 2023 ser ut enligt följande:

	(tkr)
Köpkraft utgående budgetram 2022	128 945
Volymbehov	4 500
Justering PO-påslag	2 973
Devalvering av niver/priser	-3 000
Budgetkompensation för löner 2022	3 316
Effektiviseringskrav	-1 692
Köpkraft socialpsykiatri budgetram 2023	135 042

Funktionsstödsnämnden kompenseras med uppräknings för OPI med 1,90 procent, och därtill en extrakompensation för löneökning med 1,30 procent. Det medför att ersättningen för socialpsykiatrien kommer räknas upp enligt formeln: $A * (1+(p-y) / 100) = B$, där A är priset för 2022, p är det fastställda procenttalet avseende OPI för 2022, y är det fastställda procenttalet för omprövningskravet 2023 och B är priset år 2023.

I förslag till pris 2023 är p 3,2 procent (1,9 procent + 1,3 procent 1,90 procent) och där y motsvaras både av den generella effektiviseringen samt justering för höjt PO-påslag, samt en intern effektivisering av prisnivåerna. Nettoeffekten av prisuppräknings innebär en uppräkning med 1,82 procent och prisuppräknings sker 1 april 2023.

Örebro kommun - Särskilt boende

Priserna gäller från 1 jan 2023 (Pris 2023)

Ersättning per individ Kr/dygn

	OH Ersättning	Inkl.OH Ersättning
Nivå 0	48	396
Nivå 1	97	793
Nivå 2	145	1 189
Nivå 3	193	1 586
Nivå 4	253	2 082
Nivå 5	314	2 576
Nivå 6	434	3 568
Nivå 7	567	4 657

Örebro kommun - Särskilt boende

Priserna gäller från 1 april 2023 (Pris 2023)

Ersättning per individ Kr/dygn

	OH Ersättning	Inkl.OH Ersättning
Nivå 0	49	403
Nivå 1	98	807
Nivå 2	147	1 211
Nivå 3	197	1 615
Nivå 4	258	2 120
Nivå 5	319	2 622
Nivå 6	442	3 633
Nivå 7	577	4 742

Beläggningskravet för särskilt boende är satt till 99,5 procent.

Örebro kommun - Boendestöd

Priserna gäller från 1 jan 2023 (Pris 2023)

Ersättning per individ Kr/dygn

	OH Ersättning	Inkl.OH Ersättning
Nivå 0	162	1 357
Nivå 1	234	1 955
Nivå 2	435	3 635
Nivå 3	1 087	9 091
Nivå 4	1 522	12 726

Örebro kommun - Boendestöd

Priserna gäller från 1 april 2023 (Pris 2023)

Ersättning per individ Kr/dygn

	OH Ersättning	Inkl.OH Ersättning
Nivå 0	168	1 382
Nivå 1	242	1 990
Nivå 2	451	3 702
Nivå 3	1 127	9 256
Nivå 4	1 577	12 958

Örebro kommun - Sysselsättning

Priserna gäller från 1 jan 2023 (Pris 2023)

Ersättning per individ Kr/dygn

	OH Ersättning	Inkl.OH Ersättning
Syss	441	3 690

Örebro kommun - Sysselsättning

Priserna gäller från 1 april 2023 (Pris 2023)

Ersättning per individ Kr/dygn

	OH Ersättning	Inkl.OH Ersättning
Syss	457	3 757

Örebro kommun - Serviceinsatser

Priserna gäller från 1 jan 2023 (Pris 2023)

Ersättning per individ Kr/månad

	OH Ersättning	Inkl.OH Ersättning
Städ	107	993
Tvätt	107	993
Inköp	143	1 323
Fönsterputs	16	147

Örebro kommun - Serviceinsatser

Priserna gäller från 1 april 2023 (Pris 2023)

Ersättning per individ Kr/månad

	OH Ersättning	Inkl.OH Ersättning
Städ	123	1 011
Tvätt	123	1 011
Inköp	164	1 347
Fönsterputs	18	150

Prislista för omsorgsinsatser inom socialpsykiatrin bifogas i bilaga 3.

Köpkraft av Bostäder med särskild service, intern utförare

Inför 2023 justeras köpkraften för den interna utföraren inom bostad med särskild service enligt nedanstående tabell. Köpkraften har justerats med ökat budgetanslag för förhöjt PO-påslag, löneökningar, samt reduceringar för den generella effektiviseringen. Funktionsstödsnämndens kompensation för volymökningar 23,7 mnkr har bland annat använts till att förstärka upp köpkraften utifrån föregående års underskott, men även förväntade volymökningar under 2023. Volymökningar består främst av förskjutningen i stödbehovsnivåer till högre nivåer. I budgetramen inryms dessutom utrymme för öppnande av ännu ej specificerade (ny) grupp- eller servicebostadsplatser, under sista kvartalet 2023.

(Tkr)	
Köpkraft bostäder med särskild	
service, utgående budgetram 2022	427 287
Nya grupp- och servicebostäder 2022	4 590
Volymökningar och nivåförskjutningar	17 325
Budgetkompensation för löner 2022	11 557
Justering PO-påslag	11 221
Effektivisering	-5 608
Köpkraft bostäder med särskild	
service budgetram 2023	466 372

Ersättning för intern utförare

Ersättningen för bostäder med särskild service uppdateras från den 1 april 2023, och priset kommer räknas upp enligt förfrågningsunderlag och överenskommelse, med formeln: $A * (1 + (p - y) / 100) = B$, där A är priset för 2022, p är det fastställda procenttalet avseende OPI för 2022, y är det fastställda procenttalet för omprövningskravet 2023 och B är priset år 2023.

I förslag till pris 2023 för den interna utföraren är p 3,2 procent (1,9 procent + 1,3 procent) och där y motsvaras både av den generella effektiviseringen samt justering för höjt PO-påslag. Nettoeffekten av prisuppräknningen innebär en uppräkning med 4,4 procent för den interna utföraren och prisuppräknningen sker 1 april 2023.

Ersättningsnivåerna för respektive stödbehovsnivå för intern utförare 2023 föreslås justeras enligt följande:

Ersättning 2023 inklusive omprövningskrav Gäller från 1 januari - Ersättning kr/dygn				Ersättning 2023 inklusive omprövningskrav Gäller från 1 april - Ersättning kr/dygn			
Nivå	Ersättning	Exkl.OH	OH	Nivå	Ersättning	Exkl.OH	OH
1	905	809	96	1	945	845	100
2	1 523	1 361	162	2	1 590	1 421	169
3	1 986	1 775	211	3	2 073	1 853	220
4	2 527	2 259	268	4	2 638	2 358	280
5	3 147	2 813	334	5	3 285	2 936	349
6	3 918	3 502	416	6	4 090	3 656	434
7	4 614	4 124	490	7	4 817	4 306	511

Beläggningskravet för bostäder med särskild service är oförändrat med 99,50 procent. OH-fördelningen är ändrad till 9,76 procent.

Externa köp inom LSS och SoL

Funktionsstödsnämnden har budget för externa köp av platser inom områdena bostad med särskild service enligt LSS och särskilt boende enligt Socialpsykiatrin. Utöver det finns även köp av boendestöd

och korttidsboende SoL, köp bostad, korttidsvistelse, korttidstillsyn LSS för barn och unga. Utifrån föregående års underskott för köpkraften, samt för viss volymökning under 2023 har budgeten behövt stärkas upp med ca 6 mnkr netto.

Uppräkning av ersättning sker enligt avtal. Generell effektivisering görs i prisuppräknings för de avtal där det är möjligt.

Köpkraft av daglig verksamhet

Inför 2023 justeras köpkraften inom daglig verksamhet enligt nedanstående tabell.

	(tkr)
Köpkraft utgående budgetram 2022	121 286
Volymbehov	525
Budgetkompensation för löner	2 153
Justering PO-påslag	1 872
Generell effektivisering	-1 592
Köpkraft daglig verksamhet budgetram 2023	124 244

Ovanstående effektiviseringskrav och justerade budgetramar innebär sammantaget att priset för daglig verksamhet kommer räknas upp enligt förfrågningsunderlag och överenskommelse, med formeln: $A * (1 + (p - y) / 100) = B$, där A är priset för 2022, p är det fastställda procenttalet avseende OPI för 2022, y är det fastställda procenttalet för omprövningskravet 2023 och B är priset år 2023.

Ersättning för intern utförare

I förslag till pris 2023 för den interna utföraren är p 3,2 procent (1,9 procent + 1,3 procent) och där y motsvaras både av den generella effektiviseringen samt justering för höjt PO-påslag. Nettoeffekten av prisuppräknings innebär en uppräkning med 3,4 procent för den interna utföraren och prisuppräknings sker 1 april 2023.

Ersättning för extern utförare

I förslag till pris 2023 för den externa utföraren är p 3,2 procent (1,9 procent + 1,3 procent 1,90 procent) och där y motsvaras av den generella effektiviseringen. Nettoeffekten av prisuppräknings innebär en uppräkning med 1,87 procent för den externa utföraren och prisuppräknings sker 1 april 2023.

Ersättningsnivåerna för respektive stödbehovsnivå 2023 för intern och extern utförare föreslås enligt följande:

1 jan 2023 (Kkr per närvarodag, hel eller halv. Nivå 1 avser månadsersättning)

Pris 1 jan 2023	Ersättning extern utförare*		Ersättning intern utförare	
Nivå 1	2 190	-	2 152	-
Nivå 2	715	502	704	493
Nivå 3	860	602	846	590
Nivå 4	1 004	702	986	690
Nivå 5	1 434	1 004	1 408	986
Nivå 6	2 007	1 405	1 973	1 381
Nivå 7	3 604	2 523	3 542	2 479

1 april 2023 (Kkr per närvarodag, hel eller halv. Nivå 1 avser månadsersättning)

Ersättningsnivåer 2023 (kr)

Gäller från 1 april 2023	Ersättning extern utförare*		Ersättning intern utförare		
	Nivå	Heltid	Deltid	Heltid	Deltid
Nivå 1	2 231	-	2 225	-	
Nivå 2	728	511	728	509	
Nivå 3	876	613	875	611	
Nivå 4	1 022	716	1 020	714	
Nivå 5	1 461	1 022	1 456	1 020	
Nivå 6	2 045	1 431	2 040	1 428	
Nivå 7	3 671	2 570	3 662	2 563	

* innehåller ersättning för momskompensation

Deltagare i daglig verksamhet ersätts efter faktisk närvaro med en habiliteringsersättning. Hel dag, (fem timmar eller mer) ersätts med 60 kr och halv dag ersätts med 40 kr.

5.1.5 Investeringar och lokalförsörjning i investeringsprogrammet

Kommunens långsiktiga driftbudgetutrymme ska styra nivån på investeringsprogrammet. I investeringsprogrammet sammanställs kommunens driftkostnadskonsekvenser som uppstår från en investering oavsett om det är kommunen eller extern part som genomför den. Kommunens egna investeringar, i skattefinansierad verksamhet och taxefinansierad verksamhet sammanställs i en investeringsbudget.

Investeringar i kommunens verksamhetslokaler sker i huvudsak av de kommunala fastighetsbolagen samt till en mindre del av extern part. Det innebär att kommunen inte har någon investeringsutgift för lokaler men det medför en framtida hyreskostnad och andra driftkostnadskonsekvenser för kommunen. Samtliga planerade åtgärder i kommunens lokaler som överstiger 20 prisbasbelopp ingår i den kommunövergripande lokalförsörjningsplanen som tillsammans med verksamhetens prioriterade behov för hyresgäst Anpassningar under 20 prisbasbelopp utgör underlag till investeringsprogrammet. Förutom hyreskostnader kan investeringar i kommunens verksamhet medföra andra konsekvenser för kommunens budget, så som utökade personalresurser och övriga driftkostnader som el, IT, inventarier m.m. som också ingår i investeringsprogrammet.

Investeringsplan

Nedanstående tabell visar driftkostnadskonsekvenser av lokalförsörjningsplanen. Lokalinvesteringarna i den kommunala verksamheten sker i huvudsak av något av kommunkoncernens egna bolag. Driftkostnadskonsekvenserna av bolagens investeringar i kommunens verksamhet beaktas i driftsbudgetramarna.

Investeringsplan Funktionsstödsnämnd (tkr)	År 2023	År 2024	År 2025	År 2026
Riktade KS-medel	10 990	9 500	2 950	2 700
Finansiering via avsatt volymutrymme	15 264	20 662	20 937	21 355
Summa	26 254	30 162	23 887	24 055

Belopp i tkr

I områdets lokalförsörjningsplanering för åren 2023–2026 ses kostnaderna för hyra och drift respektive år. Av driftkostnaderna finansieras en del från Kommunstyrelsens riktade medel och Kommunstyrelsens avsatta volymutrymme.

Inventarieinvesteringar

Funktionsstödsnämnden har år 2023 en investeringsram på 800 tkr. Dessa fördelas mellan nämndens verksamheter utifrån identifierade behov. Detta innebär en minskad investeringsbudget för inventarier med 326 tkr jämfört med föregående år.

Verksamhet	Investerings-budget 2022	Investerings-budget 2023
Barn- och ungdomsverksamheten	200	65
Daglig verksamhet	100	42
Förvaltningsgemensamt	100	-
Grupp- och servicebostad	330	478
Personlig assistans	100	90
Socialpsykiatri	296	125
Summa (tkr)	1 126	800

Belopp i tkr.

Bilaga 1 Fem år i sammandrag

Fem år i sammandrag	Utfall 2018	Utfall 2019	Utfall 2020	Utfall 2021	Utfall 2022
Befolkning					
Totalt antal invånare, Örebro kommun	153 367	155 696	156 381	156 888	157 858
- kvinnor	77 360	78 468	78 785	79 040	79 557
- män	76 007	77 228	77 596	77 848	78 299
Anställda					
Antal tillsvidareanställda, årsarbetare	1369	1337	1434	1316	1429
- män %	23,8	24,8	25,9	26	27
- kvinnor %	76,2	75,2	74,0	73,9	73
Antal visstidsanställda, årsarbetare	137	97	80	67	111
- män	34	35	35	24	35
- kvinnor	66	65	48	43	76
Antal timavlönade, totalt årsarbetare	316	327	342	268	374
- varav män	109	109	112	86	120
-varav kvinnor	207	217	230	182	255
Arbetstid					
Genomsnittlig sysselsättningsgrad, %	95,9	96,9	97,2	97,5	98,1
- kvinnor	95,6	96,6	97	97,3	97,9
- män	96,8	97,7	97,7	97,9	98,7
Organisationsutveckling					
Antal intraprenader	1	1	1	1	1
Antal klagomål, antal registrerade	34	38	30	28	28

Fem år i sammandrag²	Utfall 2018	Utfall 2019	Utfall 2020	Utfall 2021	Utfall 2022
Antal unika personer inom stöd till personer med funktionsnedsättning enligt LSS*	1312	1369	1380	1398	1421
- varav män %	57	56	58	57	58
- varav kvinnor %	43	44	42	43	42
Antal unika personer inom stöd till personer med funktionsnedsättning enligt SoL*	793	830	784	860	888
- varav män %	53	53	52	52	52
- varav kvinnor %	47	47	48	48	48
Antal personer med personlig assistans	53	54	53	53	49
- varav män %	43	37	40	38	45
- varav kvinnor	57	63	60	62	55
- med statlig assistansersättning (LASS)	34	30	30	27	21
- utan statlig assistansersättning	19	24	23	26	28
Varav timmar	549	558	427	432	472
Antal personer med bostad för vuxna, enligt LSS, (platser)	488	486	486	496	504
- varav män %	60	58	58	58	57
- varav kvinnor %	40	42	42	42	43
- därav vuxna inom Socialpsykiatrin (antal)	39	38	38	37	37
Personer, bostad för vuxna; SoL	33	31	43	43	51
- varav män %	70	75	72	67	71
- varav kvinnor %	30	25	28	33	29
Bostäder för barn och ungdom, LSS (platser)	8	9	9	7	5
- varav män %	50	56	56	57	60
- varav kvinnor %	50	44	44	43	40
Antal personer med boendestöd; SoL	637	658	657	683	881
- varav män %	51	51	52	52	51
- varav kvinnor %	49	49	48	48	49
- varav Socialpsykiatrin (antal)	598	625	628	653	653
Antal personer med korttidsvistelse; LSS	124	138	156	167	176
- varav män %	61	59	61	61	61
- varav kvinnor %	39	41	39	39	39

² Statistiken är hämtad ut kommunens verksamhetssystem. Om förändringar görs efter att statistikuttagen gjorts inkluderas inte de i statistiken. Verksamheten arbetar med att säkerställa att verkställande och avslut av insatser görs så snart som möjligt efter förändringen men detta påverkar även möjligheten till dokumentation.

Fem år i sammandrag	Utfall 2018	Utfall 2019	Utfall 2020	Utfall 2021	Utfall 2022
Antal personer med korttidstillsyn, enligt LSS	65	70	77	83	82
- varav män %	59	63	65	63	63
- varav kvinnor %	41	37	35	37	37
Antal personer med daglig verksamhet, enligt LSS	536	539	555	517	516
- varav män %	53	53	54	52	55
- varav kvinnor %	47	47	46	48	46
Personer med dagverksamhet, enligt SoL	161	146	149	169	186
- varav män %	53	54	54	56	53
- varav kvinnor %	47	46	46	44	47
Personer med ledsagarservice, LSS	298	311	278	265	241
- varav män %	54	55	57	56	54
- varav kvinnor %	46	45	43	44	46
Personer med avlösarservice, LSS	71	90	104	132	110
- varav män %	55	52	58	58	63
- varav kvinnor %	45	48	42	42	37
Personer med kontaktperson, LSS	446	474	475	466	436
- varav män %	54	53	54	55	54
- varav kvinnor %	46	47	46	45	46
Personer med kontaktperson, SoL	33	48	52	53	60
- varav män %	40	42	48	43	39
- varav kvinnor %	60	58	52	57	61
Antal personer med insats HSE	513	519	604	538	566
- varav män %	59	59	58	59	58
- varav kvinnor %	41	41	42	41	42
Antal personer med insats av SSK	499	514	544	534	550
- varav män %	59	59	58	59	58
- varav kvinnor %	41	41	42	41	42
Antal personer med insats av AT	85	61	60	61	96
- varav män %	51	54	56	61	54
- varav kvinnor %	49	46	44	39	46

Bilaga 2 Nämndens organisation

Varje person, barn eller vuxen med funktionsnedsättning som tillhör personkretsen, kan erbjudas ett individuellt anpassat stöd. Beslut av biståndshandläggare fattas med stöd av LSS- och SoL-lagstiftningen. Beslutet kan gälla en eller flera olika insatser beroende på personens behov. Verksamheternas huvudsakliga mål är att ge stöd och hjälp till servicetagare genom att tillhandahålla de av biståndshandläggarnas fattade beslut genom följande insatser:

- **Myndighetsverksamhet**

På myndighet finns handläggare som beslutar om insatser enligt SoL och LSS. Här finns också boendesamordningen där man likt namnet lyder samordnar boendeplaceringar tillsammans med utförarverksamhet.

- **Bostad med särskild service**

Insatsen för barn och vuxna ska ge möjlighet till ett så självständigt liv som möjligt. Det kan gälla gruppboende eller serviceboende med särskild service. I insatsen ingår även att servicetagaren får sitt behov av kultur- och fritidsaktiviteter tillgodosett.

- **Daglig verksamhet**

Insatsen ges till personer som är i yrkesverksam ålder, saknar förvärvsarbete och inte utbildar sig, har rätt till utvecklande daglig verksamhet. Den ska innehålla socialt och arbetsmässigt utvecklande verksamhet och utformas i samråd med personen.

- **Personlig assistans**

Personlig assistans är till för att personen ska kunna klara sin vardag, personlig hygien, måltider och fritid. Assistenten arbetar i personens hem, på arbetet, resan, i familjelivet och bidrar till att göra en enskild persons liv lättare.

- **Ledsagarservice**

Ledsagare följer med personer med funktionsnedsättning på fritidsaktiviteter utanför hemmet. De kan bl.a. handla om att följa med på promenad, bio, konsert, bowling osv.

- **Korttidstillsyn**

Kan beviljas till ungdomar från 13 år före och efter skolans slut (ungdomsfritids). Det ges främst för meningsfull sysselsättning till ungdomar med föräldrar som studerar eller arbetar.

- **Kontaktperson**

Kontaktperson är ett socialt stöd, en medmänniska som hjälper till att bryta isoleringen genom att utöka det sociala nätverket och gå ut på aktiviteter. Stödet ges till både barn och vuxna.

- **Avlösning i hemmet**

Gör det möjligt för anhöriga att få tid till egna aktiviteter eller att få tid till syskon.

- **Korttidsvistelse utanför hemmet**

Personer med funktionsnedsättning får genom korttidsvistelse möjlighet till rekreation och miljöombyte. Anhöriga ges också avlastning. Vistelsen erbjuds barn, ungdom eller vuxen i hemlik miljö (i barnet/ungdomens hem) i kontaktfamilj/korttidsboende.

- **Kontaktfamilj**

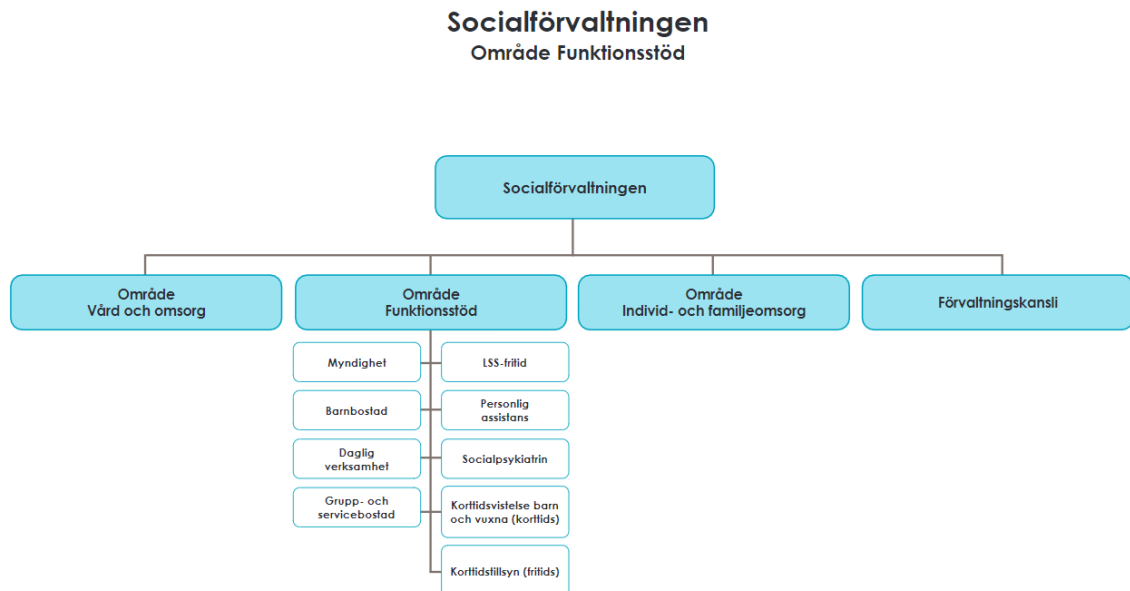
Ska avlasta anhöriga i omvårdnadsarbetet och tar emot ett eller flera barn i sitt hem vissa helger.

- **Familjehem**

Enskilda hem kan på uppdrag ta emot ett barn för stadigvarande vård och fostran. Det gäller barn som inte kan bo hos sina föräldrar trots olika stödåtgärder.

- **Boendestöd enligt SoL**

Socialpsykiatrin arbetar med boendestöd och sysselsättning för vuxna personer med psykisk funktionsnedsättning. Det finns boendestöd, olika boendeformer och kontaktverksamheter och dessutom organisation för den dagliga sysselsättningen. Delar av område 1–3 och Socialpsykiatrin utför insatsen boendestöd enligt SoL.



Bilaga 3 Beslutade åtgärder

Tabell: Beslutade åtgärder

Beslutad åtgärd 1	Besluts-datum	Diarie-nummer	Prognos effekt under året, mnkr	Beräknad total effekt, mnkr	Hitills uppnådd effekt, mnkr	Beskriv förväntad effekt
Genomlysning av personlig assistans.						Förväntad effekt är att underskottet minskar.
Kommentar: Personlig assistans har haft ett ekonomiskt negativt resultat i flera år och resultatet har försämrats. Det är oklart i vilka delar som orsakar det negativa resultatet och en genomlysning av hela processen inklusive ekonomiska styrmodeller är nödvändig. Personlig assistans hade ett underskott på ca 10 miljoner 2022.	Den förväntade effekten kommer troligtvis att börja synas under sista delen av 2023 men är en process som kan ta lång tid och det är även oklart hur stor effektiviseringspotential som finns innan man gjort en genomlysning.					
Beslutad åtgärd 2	Besluts-datum	Diarie-nummer	Prognos effekt under året, mnkr	Beräknad total effekt, mnkr	Hitills uppnådd effekt, mnkr	Beskriv förväntad effekt
Se över processen från myndighetsbeslut till verkställighet för att öka beläggningsgraden och därigenom verkställa fler beslut.			1 – 3 mnkr	3 – 7 mnkr		Förväntad effekt är att öka beläggningsgraden på BMSS (Boende med särskild service) och verkställa fler beslut med befintliga resurser.
Kommentar: Processen är otydlig och beskrivs som tidskrävande vilket leder till att det står lediga lägenheter tomma under perioder samtidigt som förvaltningen får betala för externa platser.	Om behovet av att köpa boendeplatser hos externa bolag minskar får det en ekonomisk effekt samt att även medborgarna får en boendeplacering i Örebro istället för på annan ort. Förväntad effekt är 3 – 5 platser på årsbasis och den ekonomiska effekten blir 3 – 7 miljoner beroende vilka servicemottagare som är aktuella.					

Bilaga 4 Prislista omvårdnad inom socialpsykiatri

Örebro kommun - Omsorg inom socialpsykiatri

Priserna gäller från 1 jan 2023 (Pris 2022)

Ersättning per individ Kr/månad

	Kr/dygn	Månad
	Genomsnitt	Genomsnitt
	Ersättning	Ersättning
Omsorg - Nivå 1	16,60	505
Omsorg - Nivå 2	33,20	1 010
Omsorg - Nivå 3	46,49	1 414
Omsorg - Nivå 4	69,71	2 120
Omsorg - Nivå 5	99,62	3 030
Omsorg - Nivå 6	149,42	4 545
Omsorg - Nivå 7	192,58	5 858
Omsorg - Nivå 8	240,72	7 322
Omsorg - Nivå 9	298,82	9 089
Omsorg - Nivå 10	337,01	10 251
Omsorg - Nivå 11	385,16	11 715
Omsorg - Nivå 12	433,30	13 180
Omsorg - Nivå 13	473,14	14 391
Omsorg - Nivå 14	520,47	15 831
Omsorg - Nivå 15	567,78	17 270
Omsorg - Nivå 16	615,08	18 709
Omsorg - Nivå 17	662,43	20 149
Omsorg - Nivå 18	709,73	21 588
Omsorg - Nivå 19	757,04	23 027
Omsorg - Nivå 20	851,67	25 905
Omsorg - Nivå 21	1 029,31	31 308
Omsorg - Nivå 22	1 132,24	34 439
Omsorg - Nivå 23	1 334,77	40 599
Omsorg - Nivå 24	1 446,01	43 983
Omsorg - Nivå 25	1 462,71	44 491
Omsorg - Nivå 26	1 508,32	45 878
Omsorg - Nivå 27	1 639,49	49 868
Omsorg - Nivå 28	1 821,66	55 409
Omsorg - Nivå 29	2 185,99	66 491
Avlösning i hemmet	41,85	1 273

Örebro kommun - Omsorg inom socialpsykiatri

Priserna gäller från 1 april 2023 (Pris 2023)

Ersättning per individ Kr/månad

	Kr/dygn	Månad
	Genomsnitt	Genomsnitt
	Ersättning	Ersättning
Omsorg - Nivå 1	16,90	514
Omsorg - Nivå 2	33,81	1 028
Omsorg - Nivå 3	47,33	1 440
Omsorg - Nivå 4	70,99	2 159
Omsorg - Nivå 5	101,43	3 085
Omsorg - Nivå 6	152,14	4 628
Omsorg - Nivå 7	196,09	5 964
Omsorg - Nivå 8	245,11	7 455
Omsorg - Nivå 9	304,27	9 255
Omsorg - Nivå 10	343,15	10 438
Omsorg - Nivå 11	392,17	11 929
Omsorg - Nivå 12	441,19	13 420
Omsorg - Nivå 13	481,76	14 654
Omsorg - Nivå 14	529,95	16 119
Omsorg - Nivå 15	578,12	17 584
Omsorg - Nivå 16	626,29	19 050
Omsorg - Nivå 17	674,49	20 516
Omsorg - Nivå 18	722,66	21 981
Omsorg - Nivå 19	770,83	23 446
Omsorg - Nivå 20	867,19	26 377
Omsorg - Nivå 21	1 048,06	31 878
Omsorg - Nivå 22	1 152,87	35 066
Omsorg - Nivå 23	1 359,09	41 339
Omsorg - Nivå 24	1 472,35	44 784
Omsorg - Nivå 25	1 489,36	45 301
Omsorg - Nivå 26	1 535,80	46 714
Omsorg - Nivå 27	1 669,36	50 776
Omsorg - Nivå 28	1 854,85	56 418
Omsorg - Nivå 29	2 225,82	67 702
Avlösning i hemmet	42,61	1 296