



# NORRSÄTTER GÅRD

## RÅBERGA 1:2



ÖREBRO

Stadsbyggnad, Kulturmiljö  
Elise Lund



## BAKGRUND

Fastigheten Råberga 1:2 ligger inom Örebro flygplats bullerzon och idag nyttjas varken gårdens bostadshus eller dess ekonomibygnader. Ett planarbete (*BN 114/2019, Råberga 1:2, Örebro flygplats*) pågår för exploatering väster om flygplatsen, vilken fastigheten berörs av.

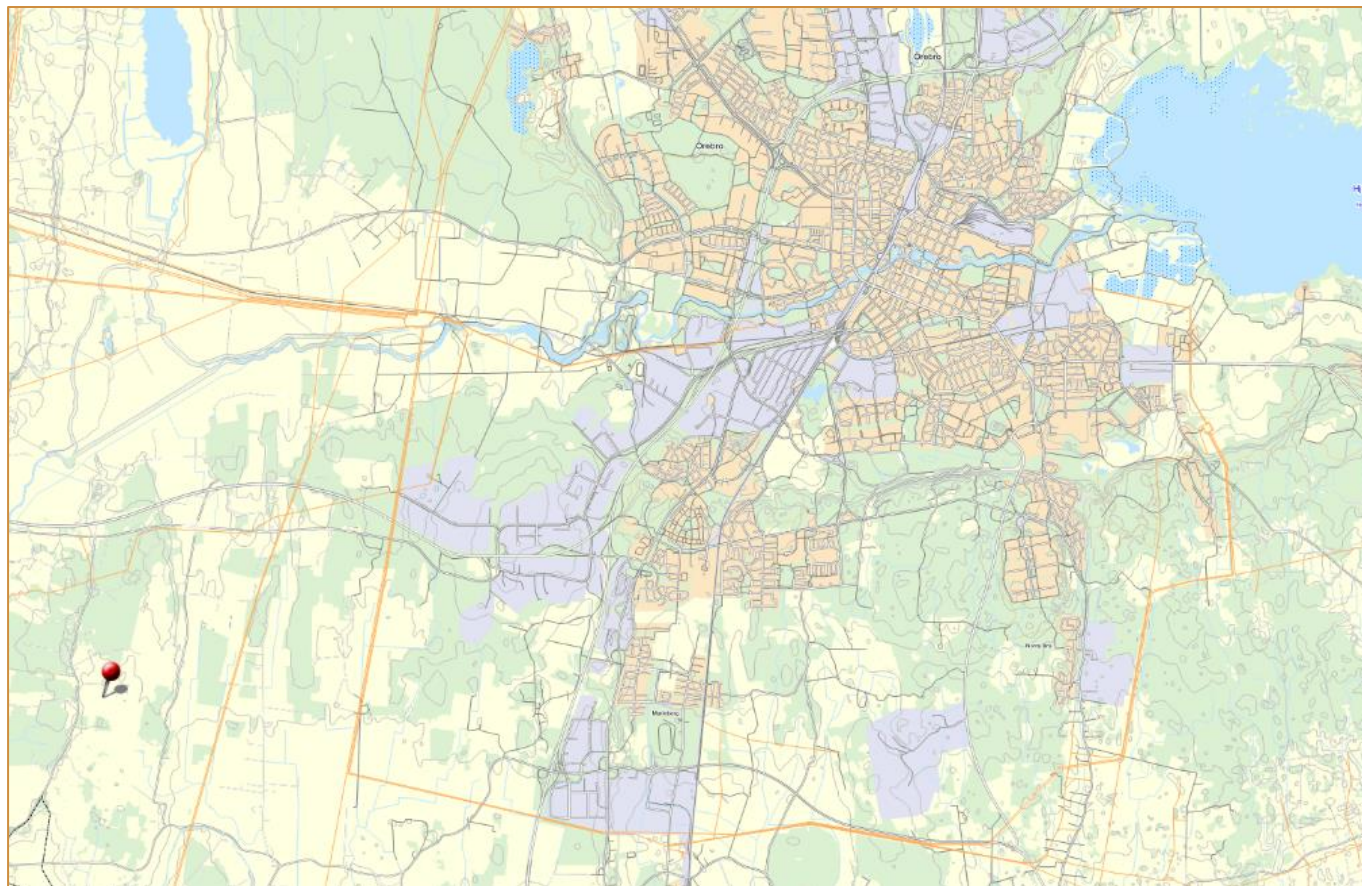
Syftet med denna dokumentation är att beskriva bebyggelsen inom gården samt bedöma deras kulturvärden.

Inventeringen av byggnaderna gjordes hösten 2019 av bebyggelseantikvarie Elise Lund, Stadsbyggnadskontoret, Örebro Kommun.



## INNEHÅLLSFÖRTECKNING

Häradsekonomiska kartan	s. 4
Ekonomiska kartan	s. 3
Satellitbild & situationsplan 2019	s. 6
Översiktlig karaktärisering	s. 7
Byggnaderna på gården	s. 8
Boningshus	s. 8
Ladugårdsbyggnad	s. 10
Uthus	s. 12
Vagnshus	s. 13
Vagnshus	s. 15
Kulturhistorisk värdering	s. 17
Miljöbilder	s. 18



*Knappnålen visar Norrsätter Gårds placering väster om Örebro.*



# HÄRADSEKONOMISKA KARTAN – 1864-1867

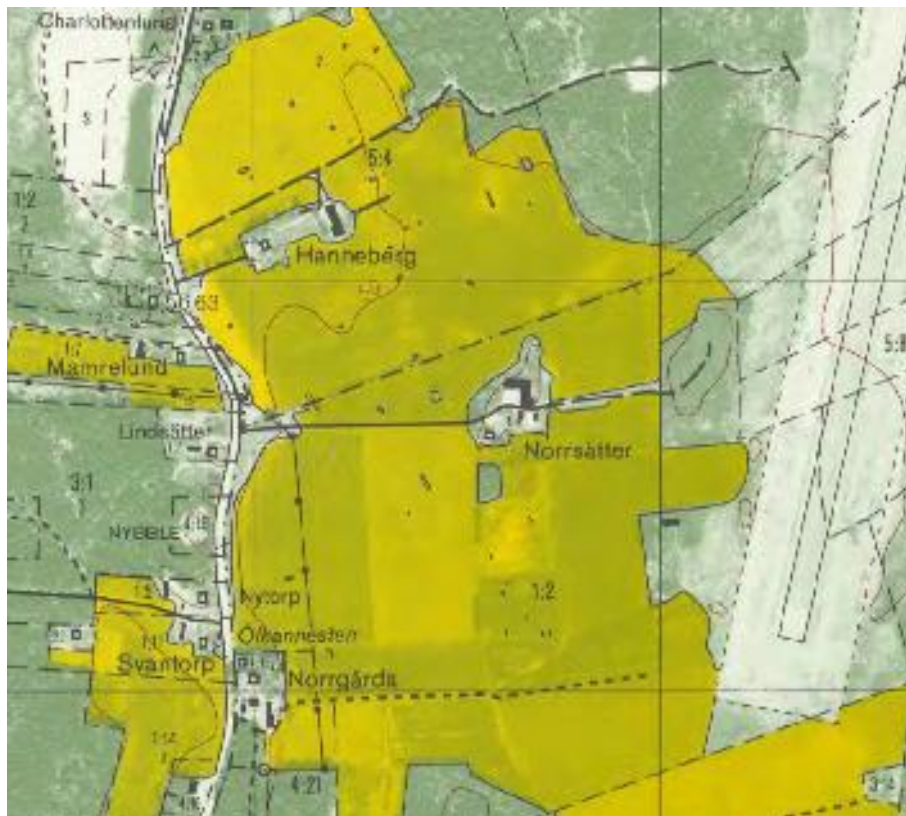


Den häradsekonomiska kartan har varit svår att rektifiera mot dagens flygfoton. Men mest sannolikt är detta platsen för Norrsätter Gård under mitten av 1800-talet.

Kartan visar att gården är utflyttad från Råberga by och har en gårdsbildning bestående av tre fristående byggnader.



## EKONOMISKA KARTAN



### Ekonomiska kartan - 1955

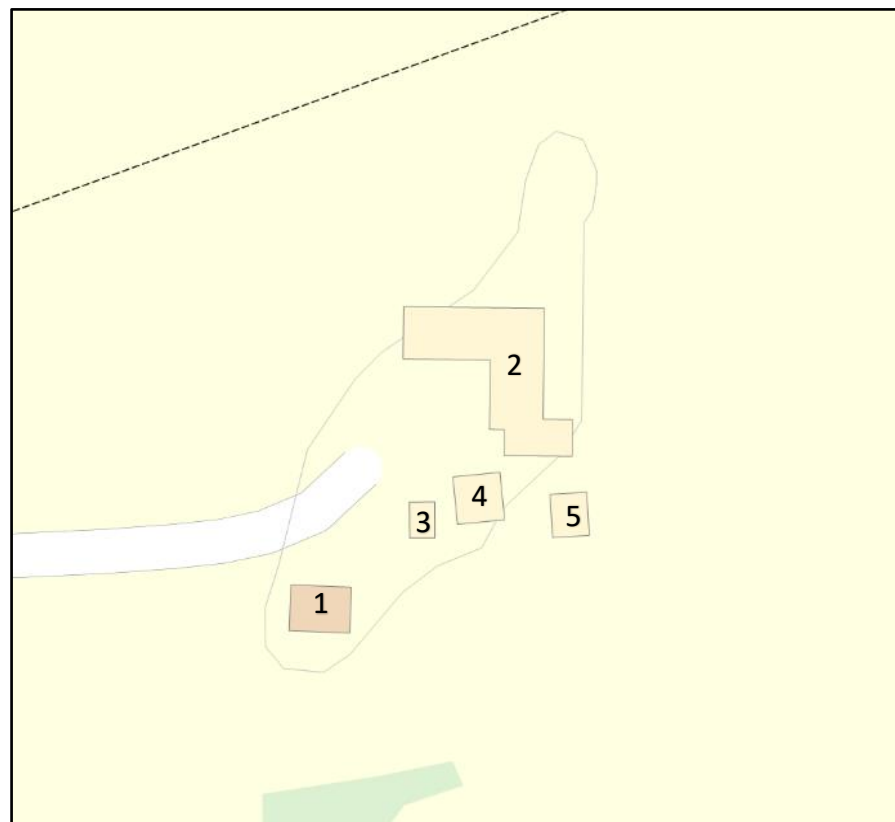
Kartan visar en större ekonomibyggnad/ladugård i vinkel samt tre mindre uthus söder om denna. Ett boningshus finns sydväst om de övriga byggnaderna. Denna kartbild överensstämmer bra med dagens placering av gårdens byggnader.



### Ekonomiska kartan - 1982

Kartan visar fortfarande samma vinkelbyggda ekonomibyggnad samt åtminstone två uthus söder om denna. Bostadshuset på samma plats. Dock annan vinkel. Vid fältarbetet så bekräftas dock husets placering likt kartan från 1955.

## SATELLITBILD 2018 & SITUATIONSPLAN 2019



Satellitbilden och situationsplanen visar en vinkelbyggd ekonomibyggning samt tre mindre uthus som tillsammans bildar en gårdsplan, precis som den Ekonomiska kartan visar år 1955. Sydväst om gårdsplanen är boningshuset uppfört i en rektangulär planform placerad i västöstlig riktning.

1. Boningshus. 2. Ladugårdsbyggnad. 3. Uthus. 4. Vagnshus. 5. Vagnshus.

# ÖVERSIKTLIG KARAKTÄRISERING

## Placering och topografi

Gården Norrsätter (Råberga 1:2) är belägen i Täby socken 1,5 mil sydväst om Örebro centrum. Landskapet kring gården består av både öppen brukad jordbruksmark med åkerholmar samt flera skogspartier i varierande storlek. 350 meter österut från gårdens placering i landskapet ligger Örebro flygplats med sin nordsydligt placerade landningsbana. Siktlinjen mot flygplatsen är helt öppen.

I gårdens närhet finns flera kulturhistoriska miljöer, bland annat Råberga gamla byplats, vilken var platsen för byns bebyggelse innan det laga skiftet. Idag finns där fortfarande en mindre samlad bebyggelse med gårdar och ekonomibyggnader från 1900-talets första hälft. Även den större gården Nybble gård finns inom 3 kilometers avstånd. På grannfastigheten (Råberga 4:21) ligger gården Norrgårda med några mindre bostadshus och ekonomibyggnader. På andra sidan vägen finns en äldre kvarnbyggnad och en större sten kallad "Ölkannestenen", vilken ska ha fått sitt namn genom funktionen som rastplats där bönderna på väg in till marknaden i Örebro stannade och tog sig en sup.



*Foto: t.v. kvarnbyggnaden.*

*Förgående spalt, t.v. Norrgårda mangårdsbyggnad (Råberga 4:21). T.h. "Ölkannestenen".*

### **Källa:**

<http://karta2.orebro.se/kulturmiljoinventering/text/Norra%C3%A5rda.html>

## Gården

Norrsätter gård är belägen ca 300 meter österut från landsvägen, belägen i ett öppet jordbrukslandskap. Från den större vägen når man gården via en grusväg som sedan leder in på den öppna gårdsplanen. Den första byggnaden som anträffas är boningshuset (1), enligt fastighetsregistret uppfört under 1950-talet, direkt söder om grusvägen. Strax nordost om boningshuset står ett äldre uthus (3), troligen från tidigt 1900-tal. Båda dessa byggnader omgärdas av ett par enstaka äldre löv- och fruktträd i en uppvuxen trädgård.

Inne på gårdsplanen syns ekonomibyggnaderna – först den stora ladugårdsbyggnaden (2) som är placerad i vinkel i väst-ost-sydlig riktning, och därefter de äldre byggnaderna som i detta dokument båda kallas för vagnshus (byggnad 4) och (byggnad 5).

Gården används idag som uppställning och upplag.



# BYGGNADERNA PÅ GÅRDEN

## (1) BONINGSHUS

### Karaktärisering

Gårdens mangårdsbyggnad är ett bostadshus uppfört 1957 med en rektangulär planform placerad i västöstlig riktning med entrépartiet i norr och trädgård och en större balkong i söder. Boningshuset är uppförd i 1½ våning med källare och utformningen präglas av en dekorativ funktionalism med klassicistiska inslag. Funktionalismens drag kan främst ses i byggnadens materialval, med en fasad helt uppbyggd i rött tegel och tunna svarta smidesräcken kring balkonger och verandor. Även gestaltningen präglas av funktionalismens enkelhet genom att byggnadens enda dekorativa element är dess fönsteromfattningar. Gestaltningen har även för landsbygden traditionella drag, vilka syns tydligt bland annat i den stora utskjutande öppna verandan som omgärdar entrén. Tre murade pelare håller upp balkongen på andra våningen där en frontespis med sadeltak är placerad mitt i byggnadens norra takfall.

Villan har en källarvåning i betong och den markerade målade sockeln sträcker sig upp en halv meter från marken. Vitmålade rektangulära enlufts-fönster i trä är placerade med jämna avstånd i sockeln. Källarvåningen rymmer även ett garage, vilken är placerad med port och nedkörsel från byggnadens östra sida. Därefter är villan uppbyggd i 1½ våningsplan med rött fasadtegel, vita träfönster i varierande storlekar, former och lufter samt ett sadeltak med utskjutande takfot, klätt med tvåkupigt lertegel och med vita vindskivor.

Det finns två entréer till bostaden. Den stora entrén som är placerad på norra fasaden och en mindre entré i öster. Den mindre entrén kan vara en groventré eller en ingång för en separat lägenhet på ovanvåningen. Båda



*(Byggnad 1)  
Mangårdsbyggnadens  
huvudentré med öppen  
farstuvist där tre pelare i  
tegel håller upp den ovan-  
liggande balkongen.*

*Byggnadens arkitektur präglas  
både av funktionalism och  
klassicism.*

entréerna nås via betongtrappor med svarta järnsmidesräcken och har båda glasade mörka träportar. Den östra entrén har även ett plåtklätt skärmtak ovan porten.

En större balkong, placerad på en gjuten betonggrund i nivå med bottenplan, är placerad vid den södra fasaden. En altandörr och ett stort perspektivfönster leder sedan in till bostadens innanliggande vardagsrum. Även detta räcke är i samma svarta järnsmidestyp som resten av huset.

### Värdebeskrivning

Mangårdsbyggnaden är välbevarad i sin exteriör med ursprungliga detaljer såsom fönster, räcken, och fasadmaterial. Byggnaden är ett exempel på hur bostadshus på landsbygden moderniserades vid 1900-talets mitt. Byggnaden bedöms ha ett visst kulturhistoriskt- och miljöskapande värde – **grön** enligt kommunens kulturmiljöinventering:

*”Byggnaden är betydelsefull i sin omgivning och för omgivningens karaktär.”*



*(Byggnad 1) Östra fasaden.*



*Byggnaden från sydost.*



*Södra fasaden.*



*Västra fasaden.*



## (2) LADUGÅRDSBYGGNAD

### Karaktärisering

Gårdens ladugård är en byggnad uppförd i vinkel där ena delen är placerad i väst-östlig riktning och den andra i nord-sydlig riktning. Det finns inga dokument för när byggnaden är uppförd, men detaljer och materialval tyder på att den är uppförd under någon gång under 1900-talet. Möjligen kan delar av byggnaden vara äldre, men vid en snabb okulär bedömning så finns inga tecken på det. Ladugården är uppförd i 1½ våning där den övre våningen har fungerat som höloft. Det branta sadeltaket är täckt med grå korrugerad plåt. Ladugården har mest sannolikt en grund av gjuten betong och fasaden är därefter uppbyggd med en murad och vitputsad hög sockel för att sedan övergå till slamfärgsmålade röda träpaneler. Den nordliga byggnaden verkar ha inrymt en maskinhall och den östliga byggnaden verkar ha varit stall för djuren. Fönstren är tillverkade i trä med spröjs och fyra rutor, men de flesta är övertäckta med masonitskivor idag. De portar och dörrar som finns in till byggnaden är målade svarta bräddörrar.

### Värdebeskrivning

Byggnaden har ett mycket eftersatt underhåll och skulle inte fungera ändamålsenligt idag utan större renoveringsinsatser. Byggnaden kan anses ha ett visst samhällshistoriskt värde som tidstypisk ladugårdsbyggnad under 1900-talet, men den besitter inga unika karaktärsdrag. Byggnaden bedöms inte ha något egentligt kulturhistoriskt värde.



(Byggnad 2) Ladugården sett från gårdsplanen (längst upp), och från syd (ovan).



*(Byggnad 2) Blandade  
foton på ladugårds-  
byggnaden från olika  
vädersträck.*



### (3) UTHUS

#### Karaktärisering

Strax nordost om boningshuset finns ett uthus i en våning med vind. Byggnaden har en rektangulär planform som mäter 8 x 6 meter och står på en grund av granit. Fasaden är klädd med locklistpanel som är målad i röd slamfärg med ett litet entréparti med pardörrar i trä i väster och ett tvåluftsfönster åt söder. Sadeltaket är klätt med röda tvåkupiga tegelpannor och takfoten är något utskjutande med vindskivor målade i en vit kulör. Det finns ingen skorsten på byggnaden, så den har troligen aldrig varit uppvärmd. I söder finns en källardörr som leder in under grunden på huset, vilket visar på att någon typ av jordkällare finns där under. Den är dock väldigt svår att nå då växtligheten runt byggnaden är hög.



#### Värdebeskrivning

Av byggnadens karaktär att döma så är den uppförd under tidigt 1900-tal och är i relativt dåligt skick och i behov av renovering. Fönsterglasen saknas, men taket ser vid en snabb observation helt ut.

Byggnaden har ett visst miljöskapande värde om den skulle restaureras och om gården skulle bevaras i sin helhet, men byggnaden har inget särskilt kulturhistoriskt värde i sig.



(Byggnad 3)  
Varierande  
foton på  
uthuset från  
nordväst och  
sydväst, samt  
detaljbild på  
pardörrarna.



#### (4) UTHUS, VAGNSHUS

##### Karaktärisering

Det andra uthuset, vagnshuset, är placerat öster om det tidigare beskrivna uthuset och söder om ladugårdsbyggnaden. Byggnadens grund mäter idag 11 x 11 meter, men har då blivit tillbyggt från den ursprungliga utformningen som hade en smalare planform. Byggnadens sadeltak består av både tvåkupiga lerpannor på den ursprungliga byggnaden och plåttak på den tillbyggda delen. Även takvinkeln ändras till en något mer flack lutning på den senare byggnadsdelen. I övrigt är byggnaden uppbyggt med en röd slamfärgsmålade panel och har flera större portar på både nord och sydsida. Marknivån runt byggnaden är hög och fasaden ligger nära marken. Byggnadens grundläggning är inte synlig. Ett litet fönster med tre rutor är placerat i den sydvästra delen av byggnaden.

Idag står byggnaden delvis i en kohage så möjligtvis har den delvis tjänat som vindskydd åt djuren i senare tid, men dess stora portar tyder på att den har brukats för uppställning av fordon och eventuellt jordbruksmaskiner.

##### Värdebeskrivning

Byggnaden är svår att åldersbestämma, men av dörrens beslag att döma så är den uppförd någon gång under första hälften av 1900-talet. Skicket på fasad och portar är dåligt men taken ser hela ut. Kulturmiljömässigt så besitter byggnaden inget större kulturhistoriskt värde.



*(Byggnad 4) Uthus nr 2 fotograferat från norr och öst. Tillbyggnaden utmärks tydligt mot den först uppförda byggnadsdelen.*





*(Byggnad 4) Blandade foton från det andra uthuset från olika väderstreck.*

*Bilden till vänster är tagen från gårdsplanen. Bakom byggnaden ses det tredje uthuset, eller byggnad nummer 5, som beskrivs på nästa sida.*

## (5) UTHUS, VAGNSHUS

### Karaktärisering

Den sista av fastighetens fem byggnader är placerad längst österut och gränsar direkt till jordbruksmarken. Planformen är rektangulär och mäter 9 x 8 meter och har en gjuten betongplatta med småsten som grund. Fasaden består av röd slamfärgsmålade stående paneler och det finns stora dubbla portar både åt väster och öster. Sadeltaget är täckt av sinuskorrugerad plåt i grått och i övrigt saknar byggnaden fönster eller andra byggnadsdetaljer. Det finns äldre gångjärn till portarna i järnsmide som kan vara från 1800-talet, men åldern på byggnaden bedöms med tanke på grunden, som uppförd någon gång under 1900-talet. Gångjärnen har sannolikt återanvänts.

Byggnaden har troligen använts för uppställning av jordbruksmaskiner.

### Värdebeskrivning

Byggnaden bedöms vara i relativt dåligt skick även om taket verkar vara tätt. Träpanelen och portarna är mycket fuktskadade och skulle behöva bytas vid en renovering. Byggnaden anses inte besitta några större kulturhistoriska värden.



(Byggnad 5) Det tredje uthusets fasad från sydöstlig vinkel (ovan) samt den södra gaveln (nedan).





*(Byggnad 5) Varierande foton från det andra vagnshuset från olika väderstreck.*

*Bilden längst ner till höger visar de äldre gångjärnen.*





## KULTURHISTORISK VÄRDERING

Norrsätter gård är en jordbruksfastighet som har många spår av en aktiv verksamhet långt in på 2000-talet. Idag används inte gården längre som bostad och tomten nyttjas mest som uppställning av fordon och skräp.

Gården är placerad i ett avskilt läge i landskapet, ett par hundra meter från den större vägen. Stora delar av den övriga bebyggelsen i närområdet är placerad längst med vägen, men dessa byggnader är mer av villakarakter med trädgård än den jordbruksfastighet som Norrsätter Gård är. Placeringen i landskapet är resultatet av någon av de skiftesreformer som under 1800-talet ledde till att gårdarnas många mindre tegar slogs samman till färre och större odlingsmarker, och bostadshusen flyttades ut till de nya odlingsområdenas platser. Detta kan ge platsen ett visst samhällshistoriskt värde, och gården är därmed ett exempel på 1800-talets jordbruksreformer.

Gården har ingen karaktär av en traditionell gårdstyp utan upplevs mer som ett jordbruk som moderniserats under andra halvan av 1900-talet. Det finns inga byggnader som är uppenbart äldre än 1900-tal och gården besitter inte heller spår av äldre levnadssätt som vattenpumpar, drängstugor och bakstugor. Det finns inte heller några särskilda objekt eller detaljer på gården som har några större kulturhistoriska värden av betydande vikt.

Gårdens kulturhistoriska värde är därmed begränsat. Gården bedöms **inte** ha ett bevarandevärde enligt PBL 8 kap. 13 §.

De större lövträd som omger gården är dock ett positivt inslag i gårdsmiljön och i landskapet. Kan träden tas tillvara vid exploatering är det positivt för upplevelsen av landskapet.





## MILJÖBILDER



*Vy från boningshuset ut mot fälten och den grusade gårdsvägen vilken leder ut till den större asfalterade vägen.*





*De tre uthusen på gården. Bilden är tagen från söder.*





Örebro flygplats syns tydligt bakom byggnad 5.





*Bostadshuset och två av uthusen. Bilden är taken från öster.*