

Boplatslämningar och stenrösen från järnålder?

Resultat från en arkeologisk utredning vid Örebro flygplats

Fornlämningsnr: L1980:4969, L2020:6881, L2020:6884, L2020:6888, L2020:6889, L2020:6899, L2020:10301 & L2020:10303. Råberga 9:1 mfl, Vintrosa & Täby socknar, Örebro kommun, Närke, Örebro län

SAU rapport 2020:24

Michel Guinard & Lars Sundström



SOCIETAS
ARCHAEOLOGICA
UPSALIENSIS

Boplatslämningar och stenrösen från järnålder?

Resultat från en arkeologisk utredning vid Örebro flygplats

Fornlämningsnr: L1980:4969, L2020:6881, L2020:6884, L2020:6888, L2020:6889, L2020:6899, L2020:10301 & L2020:10303. Råberga 9:1 mfl, Vintrosa & Täby socknar, Örebro kommun, Närke, Örebro län

SAU rapport 2020:24

Michel Guinard & Lars Sundström



SOCIETAS
ARCHAEOLOGICA

UPSALIENSIS

SAU rapporter 2020:24

ISSN 1652-9448

©SAU 2020

UTGIVNING OCH DISTRIBUTION

Societas Archaeologica Upsaliensis
Thunbergsvägen 5B, 752 38 Uppsala
post@sau.se
www.sau.se

TEKNISKA OCH ADMINISTRATIVA UPPGIFTER

Länsstyrelsens dnr och datum för tillstånd:

431-4405-2019, 2019-09-11

431-6696-2019, 2019-11-19

Uppdragsnummer: 201901419, 201901014

SAU:s projektbeteckning: 1243, 1251

Företagare: Örebro kommun

Belägenhet

LANDSKAP: Närke

LÄN: Örebro

KOMMUN: Örebro

SOCKEN: Vintrosa & Täby

FASTIGHET: Råberga 9:1 mfl

FORN LÄMNING: L1980:4969

KOORDINATER: x6564478, y501736

HÖJD: 45–55 m ö h

Undersökningen

TYP AV UNDERSÖKNING: Utredning steg 1 & 2

DATUM I FÄLT: 25-17/10 2019, 27-28/11 2019, 6/5-5/6 2020

UNDERSÖKT YTA: ca 50 hektar

KOORDINATSYSTEM: Sweref 99 TM

HÖJDSYSTEM: RH 2000

INMÄTNINGSSYSTEM: RTK-GPS

Personal: Lars Sundström, Michel Guinard, Fredrik Andersson (25-27/10 2019), Decio Muianga (13-21 maj 2020) & Per Holm, Sanna gräv (Grävmaskinist)

Fynd och arkivmaterial förvaras: På SAU i väntan på fyndfördelning

Omslagsbild: Michel Guinard övervakar schaktning och Per Holm manövrerar grävmaskinen.

Allmänt kartmaterial:

©Lantmäteriet Medgivande MS 2007/04080

Digitala planer: Michel Guinard

Lektor: Anneli Sundkvist

Redaktör: Anneli Sundkvist

Layout: SAU

Tryck: KPH Trycksaksbolaget AB, Uppsala

Innehåll

Sammanfattning 4

Inledning 6

Antikvarisk bakgrund 6

Topografi och fornlämningsmiljö 7

Områdets fornlämningsbild 7

Tidigare undersökningar 12

Historiska kartor 12

Undersökningen 16

Ärendets gång och genomförande 16

Metodik 16

Boplatslämningar 22

Fossil åker och röjningsrösen 25

Hägnader 27

Bytomt/gårdtomt 27

Husgrund från historisk tid 27

Fynd 28

Analyser 28

Slutsats och utvärdering 29

Referenser 30

Kartor och arkivmaterial 30

Bilagor 31

Bilaga 1. Schaktplaner från norr till söder. 31

Bilaga 2. Schaktlista. 36

Bilaga 3. Vedartanalys. 38

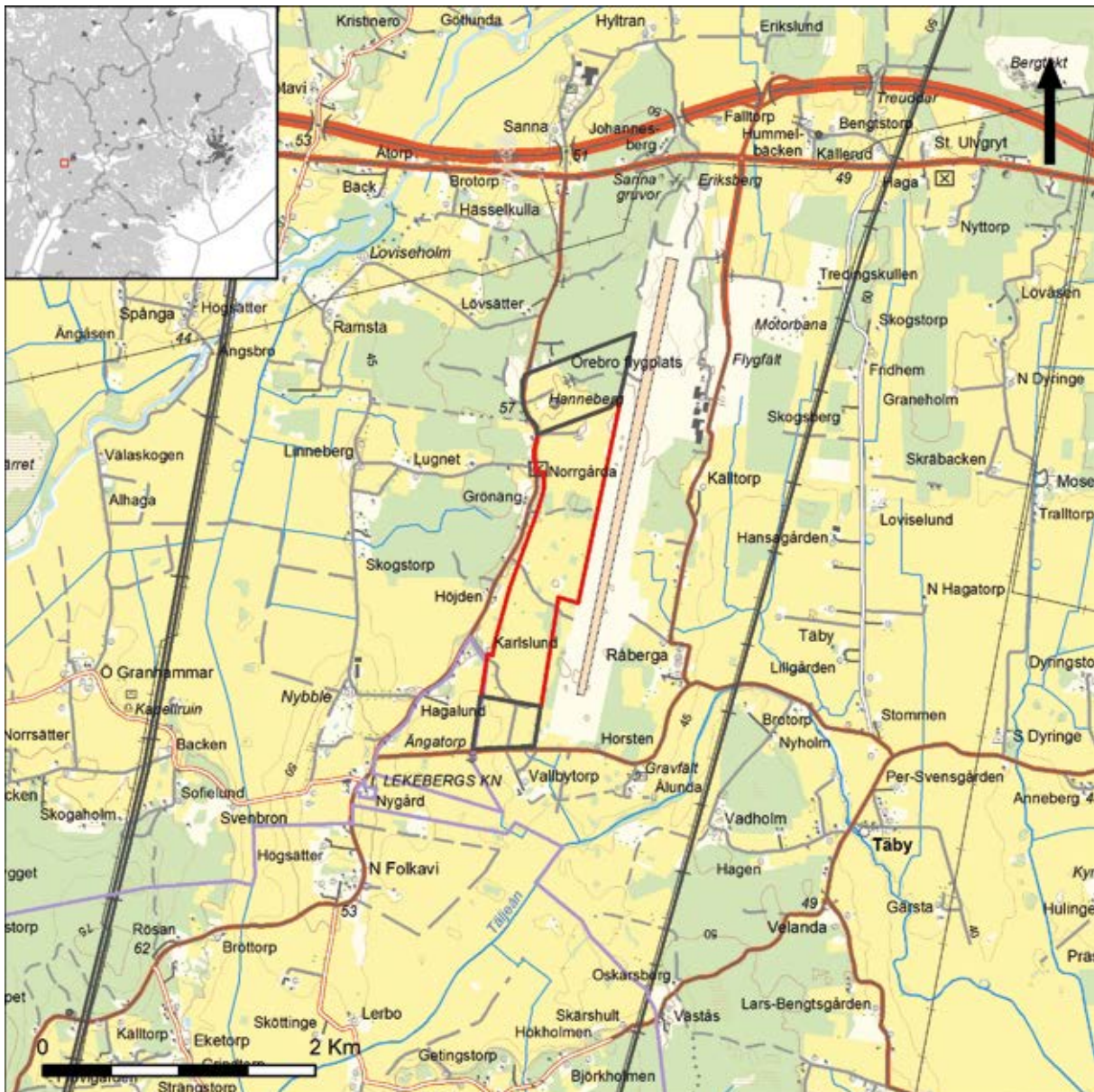
Bilaga 4. Kartor över föreslagna förunderskningsområden. 41

Sammanfattning

Inför framtagande av ny detaljplan för området väster om Örebro flygplats har en arkeologisk utredning etapp 1 & 2 utförts efter beslut av Länsstyrelsen i Örebro län. Inom området var endast en fornlämning (L1980:4969), en fossil åkermark, känd sedan tidigare. I områdets södra del har även en yxa av grönsten påträffats (L1980:4892). Utredningsområdet var inledningsvis ca 95 hektar stort. Detta område kom att utvidgas i norr och i söder vilket gjorde att den sammanlagda ytan slutligen kom att uppgå till ca 145 hektar.

Utredningen inleddes med en kart- och arkivstudie i syfte att identifiera tidigare bebyggelse och markanvändning. Fältdelen av utredningen inleddes med en inventering av utredningsområdet varefter ytor som inventeringen pekat ut som lämpliga lägen för olika typer av aktiviteter kontrollerades. Detta moment gjordes dels för hand med spadgrävda provstick och såll, dels med maskingrävda schakt.

Utredningen resulterade i att tre förhistoriska boplatser påträffades (L2020:6881, L2020:6888 & L2020:6898). Dessa har 14C-daterats till äldre järnålder-folkvandringstid. Samtliga boplatser är belägna i områdets västra del i nära anslutning till åsen. Dessutom finns fyra områden med fossil åkermark i form av områden med stenrösen (L1980:4969, L2020:6884, L2020:10301 & L2020:10303). Två rösen har undersökts inom ramen för utredningen. En eldskada/skärpning under ett av dessa rösen har daterats till sen medeltid (1300-1400-tal). Troligen indikerar detta att denna typ av fossil åker i området kan dateras till en något senare period. Skärpningen under röset kan möjligen sättas i samband med de närbelägna Sanna gruvor. I övrigt påträffades torplämningar och gårdslägen samt stensträngar. En av torplämningarna (L2020:6889) har identifierats på en geometrisk karta från år 1699 och har bedömts som fornlämning.



FIGUR 1. Utdrag ur Terrängkartan med utredningsområdet markerat. Den röda ramen markerar det ursprungliga utredningsområdet (uppdragsid: 201901014). De båda blå ramarna söder och norr därom markerar tilläggsytor (uppdragsid: 201901419). ©Lantmäteriet Gävle. Medgivande MS2007/04080. Skala 1:50 000.

Inledning

På uppdrag av Länsstyrelsen i Örebro län genomförde SAU en arkeologisk utredning etapp 1 och 2 (dnr 431-4405-2019 och 431-6696-2019) inför Örebro kommuns framtagande av detaljplan för ett nytt verksamhetsområde i anslutning till Örebro flygplats. Utredningsområdet (UO) är ca 145 hektar stort. Inom området är få fornlämningar kända sedan tidigare. Området är beläget inom Sannas, Råbergas och Vallbytorps byars tidigare marker. Steg 1 av utredningen utfördes genom en inledande kart- och arkivstudie följt av fältinventering. Steg 2 utfördes med en kombination av handgrävda provstick och sållning samt maskingrävda schakt.

Utredningen resulterade i att tre förhistoriska boplatser identifierades. Bland annat påträffades härdar, stolphål samt fynd i form av förhistorisk keramik och slagg. Boplatserna har 14C-daterats till äldre järnålder, ca 200-500 e. Kr. Vidare har ett antal områden med fossil åker identifierats. Dessa består av stenrösen i skogsmark. Denna uppodling antas ha skett under senmedeltid, en uppodlingsfas som belagts i samband med flera tidigare undersökningar av fossil åker i närområdet. Under ett av rösena påträffades en skärpning (testbrytning) som möjligen kan kopplas samman med gruvverksamheten vid Sanna gruvor strax norr om utredningsområdet. Skärpningen är genom 14C-analys av träkol daterad till medeltid. Två stensträngar som ligger i aktiv gräns har påträffats vid inventering. Utifrån i första hand historiska kartor har ett antal bytomt/gårdslägen, lägenhetsbebyggelser samt torp identifierats. Resterna av ett torp påträffades vid schaktning och har kunnat identifieras på en karta från år 1699.

Syftet med den arkeologiska utredningen var att klargöra om fornlämning berörs av det planerade arbetsföretaget. Utredningen skulle preliminärt avgränsa nyupptäckta fornlämningar inom UO och resultaten ska kunna användas vid Länsstyrelsens fortsatta tillståndsprövning och utgöra underlag inför eventuella kommande arkeologiska åtgärder. Resultaten ska också kunna användas som underlag i företagarens planering.

Antikvarisk bakgrund

Utredningsområdet är beläget i Närkes hjärtland, i det öppna och bördiga jordbrukslandskapet väster om Örebro. Det lokala landskapsrummet är till stor del präglat av ett jordbruk med lång kontinuitet. De odlade lerslätterna avbryts av skogklädda höjdstreckningar, som ofta vilar på ett underlag av morän. Merparten av de kända fornlämningarna finns i anslutning till dessa höjdparter, men arkeologiska åtgärder utförda under senare år visar att fornlämningar även finns bevarade under mark, i anslutning till de områden som nu nyttjas som åkermark.

Utredningsområdet är beläget omedelbart väster om Örebro flygplats. Detaljplanen syftar till att möjliggöra etablering av ett verksamhetsområde med flygplatsanknytning. Området som ska utredas är cirka 2,5 kilometer långt (N-S) och 400 meter brett (Ö-V) – storleken på utredningsområdet är därmed cirka 145 hektar. I närområdet har flera arkeologiska åtgärder utförts under de senaste 20 åren (se t ex Pettersson 1997; 2001; Andersson 2000; 2003; Hårding 2000; Lindkvist & Westin 2006; Stenbäck 2009; Karlenby 2016). De hänger dels samman med utbyggnaden av motorvägen E18 mellan Örebro och Lekhyttan, dels med utbyggnaden av Örebro flygplats. Innan dess var den kända fornlämningsbilden runt utredningsområdet relativt gles. I samband med de nyss nämnda undersökningarna har ett stort antal nya fornlämningar påträffats. Det hölls därför för sannolikt att ytterligare kunde finnas inom utredningsområdet. De nu kända fornlämningarna utgörs främst av fossil åker, ensamliggande gravar, lägenhetsbebyggelser och förhistoriska boplatser (jfr fig 2). Även t ex järnframställningsplatser och skogsbrukslämningar skulle dock kunna förväntas.

Topografi och fornlämningsmiljö

Topografiskt befinner sig utredningsområdet öster om en närmast nord-sydlig marginell men ändå markant åsbildning, som under lång tid säkerligen haft funktion som vägsträckning. Öster om denna åsbildning sluttar marken flackt nedåt, och jordarten övergår successivt alltmer till lera. Mindre inslag av sand, sandig morän och berg i dagen förekommer dock inom utredningsområdet. Höjdnivåerna varierar mellan 45 och 50 meter över havet. Det innebär att området varit tillgängligt för mänsklig bosättning sedan yngre delen av jägarstenålder.

Området väster om Örebro utdikades under 1800-talet varvid omfattande våtmarker torrlades för odling. I området finns ett stort antal röjningsrösen och fossil åkermark som idag påminner om arbetet. Vid en genomgång av historiska ortofoto över UO framkom fem gårdar som idag är avvecklade samt fyra borttagna markvägar. På Häradsökonomiska kartan från 1964-67 finns även uppgifter om flera utflyttade gårdar och jordtorp. Gårdar och jordtorp har inventerats i syfte att klargöra fornlämningsstatus. En stor del av UO ligger inom Vallbytorps, Sannas och Råberga byars ägor.

Områdets fornlämningsbild

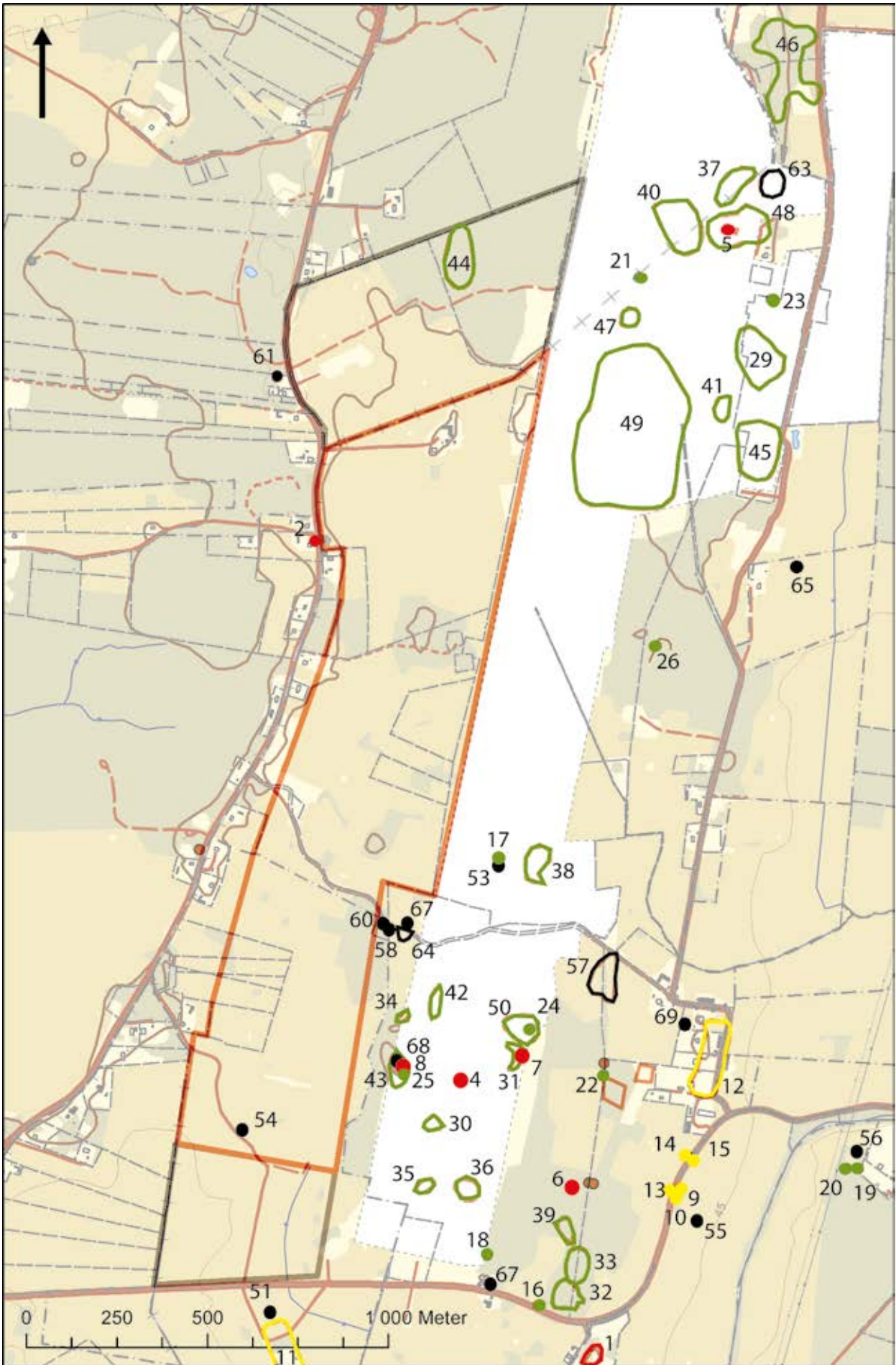
Inom UO finns det sedan tidigare endast en registrerad lämning: L1980:4969 som ligger i den norra delen och omfattar ett ca 120 x 70 m stort område med 34 röjningsrösen. Två av dessa undersöktes 1974. Inga fynd eller träkol som kunde användas för datering framkom. Vid närmare granskning av rapporten som skrevs först 20 år senare (Östmark 1994) framgår att undersökningen troligen identifierade två områden varav endast ett kom att registreras som fornlämning. Det andra området (område 1) ligger 100 m sydost om L1980:4969. Även där undersöktes ett av rösena på 1970-talet, men inte heller där hittades träkol eller daterbara föremål. Under tiden mellan undersökning och rapportskrivning har delar av dokumentationen förlorats, bland annat ritningar (Östmark 1994).

I direkt angränsning till UO, och kanske speciellt längs dess östra sida, har det utförts ett flertal inventeringar och arkeologiska undersökningar inför byggandet av Örebro flygplats på 1970-talet och dess utvidgning på 1990-talet (t ex Pettersson 1997; 2001; Andersson 2000; 2003; Hårding 2000; Lindkvist & Westin 2006; Karlenby 2016).

Merparten av de lämningar som framkom då var röjningsrösen och fossil åkermark. Under åren har ett antal röjningsrösen undersökts. I de fall det varit möjligt att datera dessa spänner dateringarna från ca 1200-tal till 1800-tal. Det största sammanhållna området med röjningsrösen och fossil åkermark är L1980:5442. Ett av röjningsrösena där undersöktes 1976 och träkol som påträffades under detta daterades till medeltid, 1115-1430 e. Kr. (Kulturmiljöregistret - KMR).

Det finns även exempel där förmodade odlingsrösen efter undersökning visat sig vara stensättningar med begravingar. Ett sådant fall är L1979:2208 som daterades till förromersk järnålder (Karlenby 2016). I angränsning till en stensättning framkom även en härd daterad till övergången mellan förromersk järnålder – äldre romersk järnålder och en blästerugn daterad till yngre romersk järnålder. Ett annat exempel på närvaro av stensättningar är L1980:5504 som daterades till sen bronsålder/förromersk järnålder (Andersson 2003).

Norr om UO har flera större arkeologiska slutundersökningar genomförts varav den närmst liggande är Sanna (L1980:5051), ett boplatsoområde med dateringar till tidigneolitikum, äldre järnålder och historisk tid (Stenbäck 2009).



FIGUR 2. Karta över utredningsområdet och de närliggande kulturhistoriska lämningarna. Dessa är färgkodade, gravar och möjliga gravar är markerade med rött, boplatzlämningar är markerat med gult och de lämningar som förknippas med ålderdomligt jordbruk är markerade med grönt. Övriga lämningar är markerade med svart. Objekten är numrerade 1-69 och återfinns med mer information i figur 3. Skala 1:15 000

Löpnr	Lämningsnr	RAÄ-nummer	Lämningstyp	Antikvarisk bedömning
1	L1980:4861	Täby 17:1	Gravfält	Fornlämning
2	L1980:5099	Vintrosa 3:1	Grav markerad av sten/block	Fornlämning
3	L1980:4779	Täby 44:1	Stensättning	Fornlämning
4	L1980:5504	Täby 87:1	Stensättning	Ingen antikvarisk bedömning
5	L1980:5441	Täby 44:2	Stensättning	Möjlig fornlämning
6	L1980:5583	Täby 20:1	Stensättning	Fornlämning
7	L1980:6511	Täby 112	Stensättning	Ingen antikvarisk bedömning
8	L1979:2208	Täby 124	Stensättning	Ingen antikvarisk bedömning
9	L1980:4566	Täby 93:2	Boplatslämning övrig	Ingen antikvarisk bedömning
10	L1980:5185	Täby 93:3	Boplatslämning övrig	Ingen antikvarisk bedömning
11	L1980:4860	Täby 86:1	Bytomt/gärdstomt	Fornlämning
12	L1980:4965	Täby 60:2	Bytomt/gärdstomt	Möjlig fornlämning
13	L1980:4618	Täby 93:1	Härd	Ingen antikvarisk bedömning
14	L1980:4859	Täby 85:1	Härd	Ingen antikvarisk bedömning
15	L1980:5518	Täby 85:2	Härd	Fornlämning
16	L1980:5410	Täby 46:1	Röjningsröse	Övrig kulturhistorisk lämning
17	L1980:4875	Täby 26:1	Röjningsröse	Övrig kulturhistorisk lämning
18	L1980:4878	Täby 89:1	Röjningsröse	Övrig kulturhistorisk lämning
19	L1980:4981	Täby 3:1	Röjningsröse	Övrig kulturhistorisk lämning
20	L1980:5604	Täby 3:2	Röjningsröse	Övrig kulturhistorisk lämning
21	L1980:4743	Täby 73:1	Röjningsröse	Ingen antikvarisk bedömning
22	L1980:4856	Täby 83:1	Röjningsröse	Fornlämning
23	L1980:5409	Täby 43:1	Röjningsröse	Ingen antikvarisk bedömning
24	L1980:5502	Täby 82:1	Röjningsröse	Fornlämning
25	L1980:5523	Täby 19:1	Röjningsröse	Ingen antikvarisk bedömning
26	L1980:5326	Täby 29:1	Röse	Fornlämning
27	L1980:5586	Täby 59:1	Område med fossil åkermark	Fornlämning
28	L1980:5611	Täby 59:2	Område med fossil åkermark	Fornlämning
29	L1980:5443	Täby 48:3	Område med fossil åkermark	Ingen antikvarisk bedömning
30	L1980:4791	Täby 75:1	Fossil åker	Fornlämning
31	L1980:4792	Täby 76:1	Fossil åker	Fornlämning
32	L1980:4894	Täby 77:1	Fossil åker	Fornlämning
33	L1980:4895	Täby 78:1	Fossil åker	Fornlämning
34	L1980:5578	Täby 79:1	Fossil åker	Fornlämning
35	L1980:4956	Täby 80:1	Fossil åker	Ingen antikvarisk bedömning
36	L1980:4957	Täby 81:1	Fossil åker	Ingen antikvarisk bedömning
37	L1980:4680	Vintrosa 35:1	Fossil åker	Möjlig fornlämning
38	L1980:4741	Täby 25:1	Fossil åker	Möjlig fornlämning
39	L1980:4740	Täby 24:1	Fossil åker	Möjlig fornlämning
40	L1980:4778	Täby 44:4	Fossil åker	Ingen antikvarisk bedömning
41	L1980:4796	Täby 48:2	Fossil åker	Möjlig fornlämning
42	L1980:4877	Täby 88:1	Fossil åker	Fornlämning
43	L1980:4881	Täby 19:2	Fossil åker	Ingen antikvarisk bedömning
44	L1980:4969	Vintrosa 57:1	Fossil åker	Möjlig fornlämning
45	L1980:5033	Täby 65:1	Fossil åker	Övrig kulturhistorisk lämning
46	L1980:5369	Vintrosa 36:1	Fossil åker	Möjlig fornlämning

47	L1980:5405	Täby 74:1	Fossil åker	Ingen antikvarisk bedömning
48	L1980:5440	Täby 44:3	Fossil åker	Möjlig fornlämning
49	L1980:5442	Täby 48:1	Fossil åker	Möjlig fornlämning
50	L1980:5503	Täby 82:2	Fossil åker	Övrig kulturhistorisk lämning
51	L1980:3730	Täby 53:1	Fyndplats	Övrig kulturhistorisk lämning
52	L1980:4073	Täby 52:1	Fyndplats	Övrig kulturhistorisk lämning
53	L1980:4874	Täby 26:2	Fyndplats	Övrig kulturhistorisk lämning
54	L1980:4892	Täby 28:1	Fyndplats	Övrig kulturhistorisk lämning
55	L1980:5584	Täby 21:1	Fyndplats	Övrig kulturhistorisk lämning
56	L1979:178	Täby 119	Fyndplats	Övrig kulturhistorisk lämning
57	L1980:5183	Täby 90:1	Husgrund, historisk tid	Övrig kulturhistorisk lämning
58	L1980:4562	Täby 91:1	Husgrund, historisk tid	Övrig kulturhistorisk lämning
59	L1980:5517	Täby 84:1	Husgrund, historisk tid	Övrig kulturhistorisk lämning
60	L1980:5240	Täby 91:2	Husgrund, historisk tid	Övrig kulturhistorisk lämning
61	L1980:5777	Vintrosa 4:1	Husgrund, historisk tid	Övrig kulturhistorisk lämning
62	L1980:5241	Täby 92:1	Lägenhetsbebyggelse	Möjlig fornlämning
63	L1980:5585	Täby 58:1	Lägenhetsbebyggelse	Möjlig fornlämning
64	L1980:4565	Täby 92:2	Lägenhetsbebyggelse	Möjlig fornlämning
65	L1980:5327	Täby 30:1	Naturföremål/-bildning med bruk, tradition eller namn	Övrig kulturhistorisk lämning
66	L1980:5522	Täby 18:1	Naturföremål/-bildning med bruk, tradition eller namn	Övrig kulturhistorisk lämning
67	L1980:5184	Täby 91:3	Terrassering	Övrig kulturhistorisk lämning
68	L1979:2209	Täby 125	Blästerbrukslämning	Ingen antikvarisk bedömning
69	L1979:2519	Täby 126	Smideslämning	Fornlämning

FIGUR 3. Tabell över de till utredningsområdet närliggande forn- och kulturhistoriska lämningarna. Utdrag ur Kulturmiljöregistret (KMR).

Tidigare undersökningar

I samband med att man under 1970-talet planerade bygget av Örebro flygplats undersöktes flera områden med röjningsrösen. I den norra delen av flygplatsområdet karterades ett trettiotal röjningsrösen och av dessa undersöktes tre. Ingen datering gjordes dock (Östmark 1994). Fortsatta undersökningar under mitten på 1970-talet gjorde att ytterligare ett hundratal röjningsrösen karterades varav ett tiotal undersöktes. Ett röse daterades till medeltid (Broberg och Andersson 2000). I samband med att terminalområdet för flygplatsen byggdes gjordes ytterligare ett antal undersökningar år 1997. Här kom ett fyrtiotal röjningsrösen att karteras och fjorton av dem undersöktes. Sex ¹⁴C-analyser daterade röjningsröseområdet till perioden 1200–1800-talet e.Kr. med en tyngdpunkt i medeltid, cirka 1200-1500 e. Kr. (Andersson 2000). I området påträffades också en terrasskant och en husgrund.

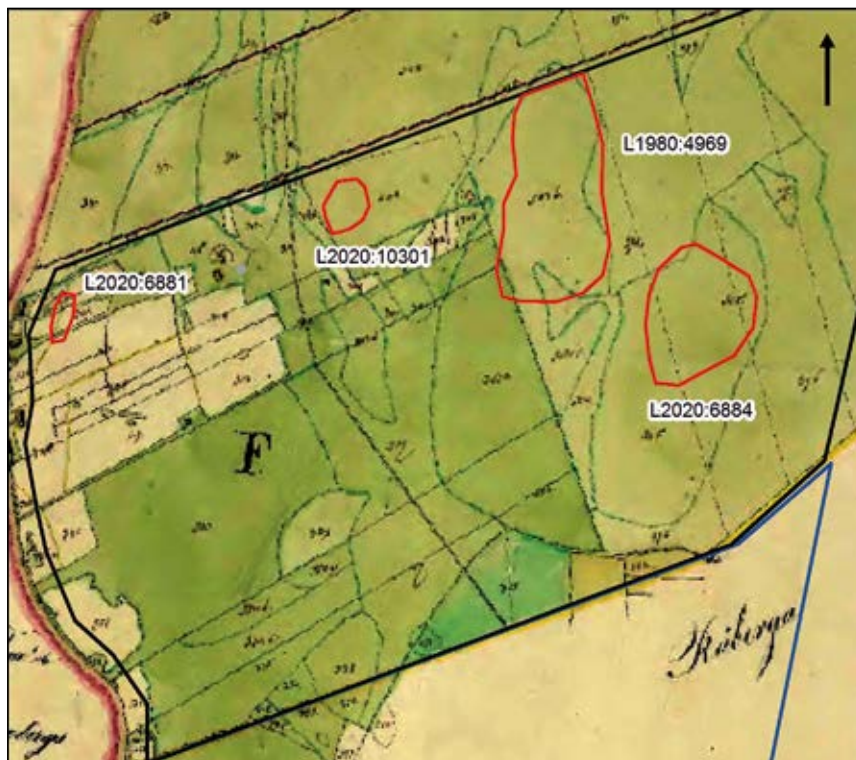
År 2000 undersöktes en grav i samband med att landningsbanan förlängdes åt söder. Stensättningen som hade skadats vid anläggningsarbetet innehöll brända ben varav ett daterades till förromersk järnålder (Andersson 2003). Inom fastigheten Råberga, direkt sydöst om det nu aktuella utredningsområdet har både enstaka gravar, fossil åkermark och järnframställning undersökts (Lindkvist & Westin 2002; Karlenby 2016). ¹⁴C-dateringar från dessa lämningar hamnar i äldre järnålder där en grav daterats till förromersk järnålder (ca 400-200 f. Kr), en härd till ca 50 e. Kr. samt en blästerugn till ca 400 e. Kr. Fossil åkermark inom området har efter undersökningar daterats till mer sentida bruk, 1500-1700 e. Kr. (Karlenby 2016). Vid en utredning 2017 påträffades även anläggningar som tolkades som spår av ett långhus (Karlenby 2017). Vid undersökningar vid Sanna, inför byggandet av ny sträcka för väg E18, framkom lämningar från tidigneolitikum fram till modern tid. Inom ytan undersöktes även resterna av åtta långhus samt bland annat odlingsrösen (Stenbäck 2009). Inom Råbergas fastighet framkom även, både 2002 och 2016, spår efter bearbetning samt föremål i flinta. Den bearbetade flintan har bedömts komma från fyrsidiga, slipade yxor, troligen tidigneolitiska tunnackiga yxor. Vid undersökningen 2002 påträffades även en pilspets med urnupen bas. Sammantaget visar detta att området kring flygplatsen har spår av mänsklig närvaro från tidigneolitikum och framåt.

Historiska kartor

Utredningsområdet är beläget inom byarna Sannas, Råbergas och Vallbytorps ägor. Äldsta kartbelägget är från geometrisk avritning från 1699 inom Råberga. I princip hela utredningsområdet har, utifrån kartorna, varit hag- och ängsmarker. Troligen har stor del av området nyttjats till t ex fodertäkt. Bebyggelsen har framförallt funnits strax utanför området i anslutning till åsen som löper i N-S i väster. De påträffade röjningsröseområdena i norr (L1980:4969 & L2020:6884) kan inte kopplas till några uppodlade ytor utan är belägna i skogsmark på kartan från 1741 (fig 4). Detsamma gäller på kartan från 1843 (fig 5). Sannolikt är det spår av kortvarig uppodling under sen medeltid, vilket skulle överensstämja med undersökningar av röjningsröseområden i närområdet (t ex Karlenby 2016).



FIGUR 4. Utredningsområdets norra del, S70-38:2, Sanna 1741 Geometrisk karta.



FIGUR 5. Utredningsområdets norra del, S70-38:4, Sanna 1843 Laga skifte.

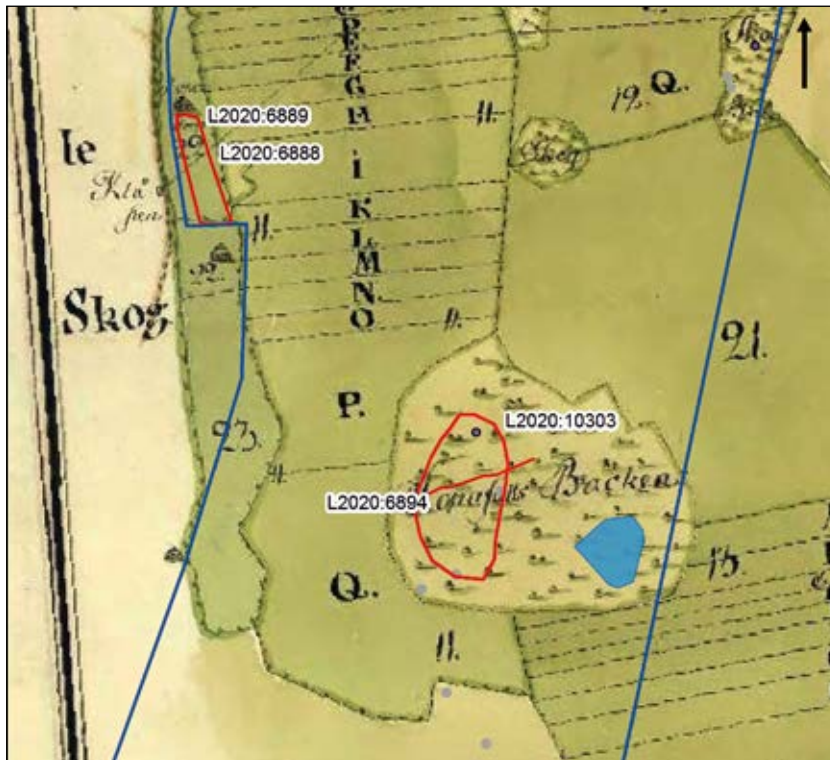
Torplämningen (L2020:6889) som påträffades vid schaktning kan återfinnas på en karta från 1770 samt även på den geometriska avritningen från 1699 inom Råbergas ägor, där benämnd som ryttartorp. Söder om detta ryttartorp, strax utanför utredningsområdet, finns ytterligare ett torp på samma karta, samt även den från 1699 (fig 6). I schakt som drogs norr om torpet framkom rödgoods och tegel som troligen kan kopplas till detta torp. På kartan från 1770 finns en Klåsten benämnd på samma plats som Ölkannestenen (L1980:5099), en 1,75 m hög rest sten och möjlig förhistorisk grav.

Den stensträng (L2020:6894) som påträffades vid utredningen ligger i den ägo gräns som återfinns på karta från 1852 (fig 8). Denna gräns finns inte på storskifteskartan från 1770 (fig 7). Troligen är stensträngen tillkommen mellan 1770 och 1852.

Utredningens södra delar som ligger inom Vallbytorps ägor är utmärkt på kartorna som i huvudsak skogsmark och hagmark. Området tycks ha bebyggts från och med mitten på 1800-talet. På den häradsekonomiska kartan från 1864-67 finns två jordtorp och en utflyttad gård. Den utflyttade gården finns fortfarande på den ekonomiska kartan från 1957, med namnet Mellangården. Vid utredningen påträffades inga spår av denna bebyggelse.



FIGUR 6. S67-8:1 Täby socken Råberga 1-6 geometrisk karta år 1699. De två torplämningarna återfinns på kartan strax öster om den väg som löper i nord-sydlig riktning.



FIGUR 7. Utredningsområdets mellersta del. S67-8:2 Täby socken Råberga 1-6 Storskifteskarta år 1770.



FIGUR 8. Utredningsområdets mellersta del. 18-TÅB-36, 37 Laga skifte 1852.

Undersökningen

Ärendets gång och genomförande

Utredningen genomfördes i två steg vid tre olika tillfällen. Under två dagar i september 2019 genomfördes fältdelen av steg 1-utredningen. I oktober 2019 kompletteras ärendet med två tilläggsytor på sammanlagt ca 50 hektar. Dessa två ytor utvidgade utredningsområdet både i norr och i söder. Dessa tilläggsytor steg 1 utreddes under två dagar i slutet av november 2019 (se fig. 1). Under tre veckor i maj-juni genomfördes steg 2-utredningen.

Metodik

Steg 1-utredningen bestod av två arbetsmoment, dels en kart- och arkivstudie, dels en fältinventering. Syftet med dessa var att utifrån dessa studier definiera ytor där tidigare oregistrerade kulturhistoriska lämningar kunde finnas. Identifierandet av objekt som skulle kunna innehålla okända kulturhistoriska lämningar utgick dels från topografiskt intressanta och lämpliga lägen samt markförhållanden.

Steg 2-utredningen innebar att de identifierade lägena undersöktes dels med maskinschakt, dels med provstick med spade och handsåll. Vid fältinventeringen besiktigades utredningsområdena okulärt efter synliga lämningar. Inom de lägen som identifierats som fossil åkermark drogs schakt mellan röjningsrösen i syfte att kunna se eventuella odlings- och/eller boplatsindikationer. Dessutom undersöktes ett röse inom respektive område. De lägen som utpekats som möjliga boplatser undersöktes genom maskinschakt samt provstick i de fall ytorna inte var tillgängliga för grävmaskin.



FIGUR 9. Schaktning i åkermark.

Undersökningsresultat

Det är intressant att det inte påträffades några skogslämningar (som kol- eller tjäranläggningar) i området trots att relativt stora delar av utgörs av skog och trots att detta var något som vi aktivt sökte efter. Likaså är frånvaron av verksamhet från stenåldern slående då markförhållandena och topografin uppfattades som gynnsamma och metoder (provruvsgrävning och sållning av massor) som är väl etablerade för att hitta stenålderslokaler användes.

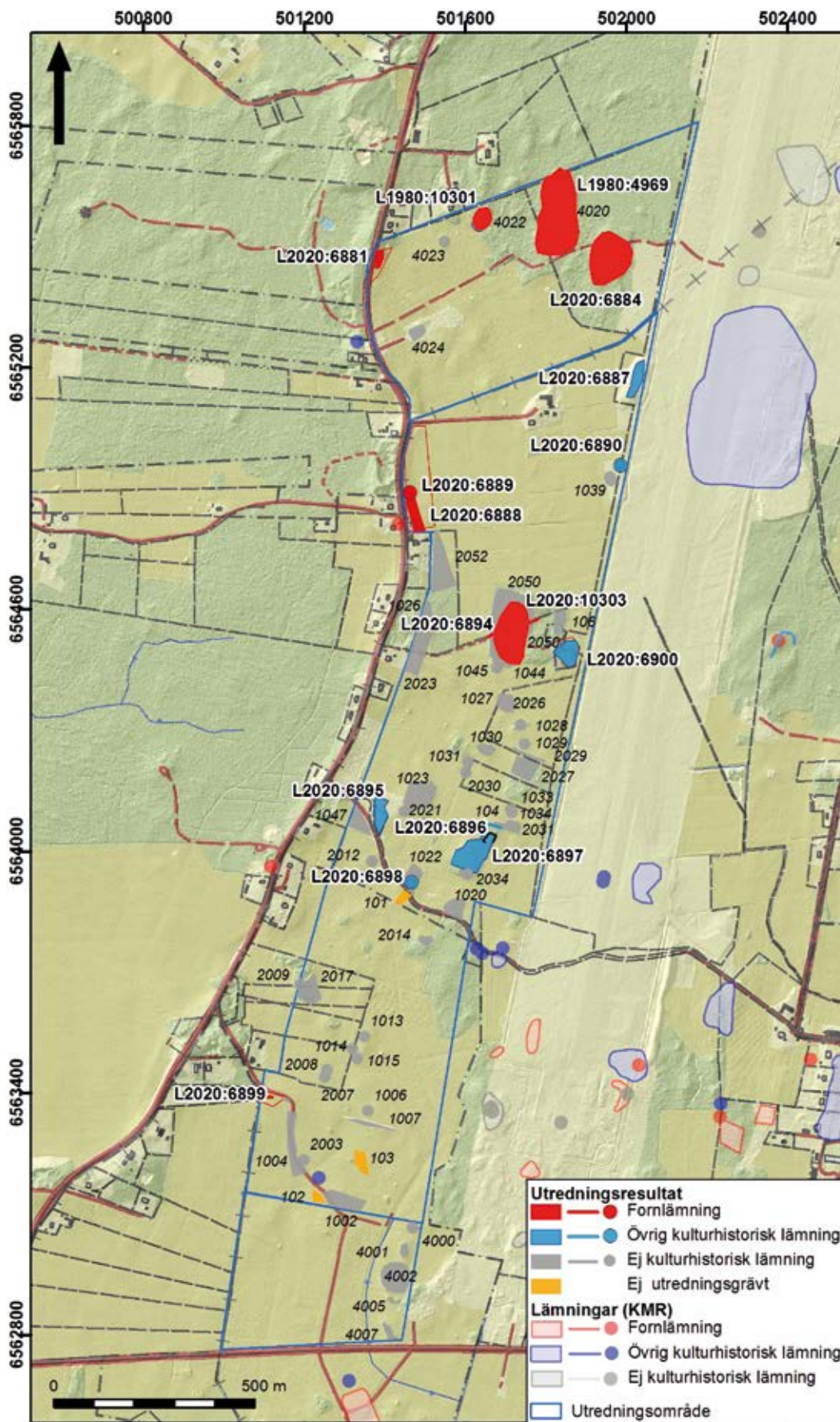
KMR Lnr	Objekt-nr	Lämningstyp	Källa	Antikvarisk bedömning	Kommentar
L1980:4969	4016	Fossil åkermark	Inventering, utredningsgrävning	Fornlämning	Rösenas funktion är oklar
L2020:6881	4009	Boplatsoområde	Utredningsgrävning, 14C-analys	Fornlämning	
L2020:6884	4010	Fossil åkermark	Inventering, utredningsgrävning, 14C-analys	Fornlämning	Rösenas funktion är oklar
L2020:6887	2039	Område med militära anläggningar	Inventering	Övrig kulturhistorisk lämning	
L2020:6888	1043	Boplatsoområde	Utredningsgrävning	Fornlämning	
L2020:6889	1043	Lägenhetsbebyggelse	Utredningsgrävning, LS S67-8_1/1699, LS S67-8_2/1770	Fornlämning	
L2020:6890	1040	Husgrund, historisk tid	Inventering, RAK 133_10f3b57/1957	Övrig kulturhistorisk lämning	
L2020:6894	2045	Hägnad	Inventering	Fornlämning	
L2020:6895	2020	Bytomt/gårdstomt	Inventering, RAK 112_64-5/1864-67, RAK 133_10f3b57/1957, RAK J133-10f3b82/1982	Övrig kulturhistorisk lämning	
L2020:6896	2032	Hägnad	Inventering, RAK 133_10f3b57/1957	Övrig kulturhistorisk lämning	Belägen i ägo gräns 1957
L2020:6897	2033	Bytomt/gårdstomt	Inventering, RAK 133_10f3b57/1957	Övrig kulturhistorisk lämning	
L2020:6898	2015	Husgrund, historisk tid	Inventering, RAK 112_64-5/1864-67, RAK 133_10f3b57/1957	Övrig kulturhistorisk lämning	
L2020:6899	100	Boplatsoområde	Utredningsgrävning, 14C-analys	Fornlämning	Enl häradsekonomisk karta ska ett jordetorp funnits på platsen på 1860-talet
L2020:6900	105	Bytomt/gårdstomt	Inventering, RAK 133_10f3b57/1957, RAK J133-10f3b82/1982	Övrig kulturhistorisk lämning	
L2020:10301		Fossil åkermark	Inventering	Fornlämning	
L2020:10303		Fossil åkermark	Inventering, utredningsgrävning	Fornlämning	
	101	Lägenhetsbebyggelse	Inventering	Utredningsobjekt	Vid utredningstillfället var platsen täckt med stora rishögar
	102	Bytomt/gårdstomt	Inventering	Utredningsobjekt	Vid utredningstillfället noterades inga synliga lämningar. Området beväxt med salix.
	103	Lägenhetsbebyggelse	Inventering	Utredningsobjekt	Området beväxt med salix. Gick ej att inventera
	104	Lägenhetsbebyggelse	Inventering	Ej kulturhistorisk lämning	Vid inventeringen noterades inga synliga lämningar

KMR Lnr	Objekt-nr	Lämningsstyp	Källa	Antikvarisk bedömning	Kommentar
	106	Bytomt/gårdstomt	Inventering	Ej kulturhistorisk lämning	Inga synliga lämningar, spår efter nedgrävningar och jordhögar
	1002	Boplatsläge	Utredningsgrävning	Ej kulturhistorisk lämning	
	1004	Boplatsläge	Utredningsgrävning	Ej kulturhistorisk lämning	
	1005	Hägnad	Inventering	Ej kulturhistorisk lämning	Sentida
	1006	Röjningsröse	Inventering	Ej kulturhistorisk lämning	Intill sentida åkermark
	1007	Röjningsröse	Inventering	Ej kulturhistorisk lämning	Intill sentida åkermark
	1013	Röjningsröse	Inventering	Ej kulturhistorisk lämning	Intill sentida åkermark
	1014	Röjningsröse	Inventering	Ej kulturhistorisk lämning	Intill sentida åkermark
	1015	Röjningsröse	Inventering	Ej kulturhistorisk lämning	Intill sentida åkermark
	1020	Boplatsläge	Utredningsgrävning	Ej kulturhistorisk lämning	
	1022	Område med fossil åkermark	Inventering	Ej kulturhistorisk lämning	Intill sentida åkermark
	1023	Boplatsläge	Utredningsgrävning	Ej kulturhistorisk lämning	
	1024	Röjningsröse	Inventering	Ej kulturhistorisk lämning	Intill sentida åkermark
	1026	Boplatsläge	Utredningsgrävning	Ej kulturhistorisk lämning	
	1027	Boplatsläge	Utredningsgrävning	Ej kulturhistorisk lämning	
	1028	Röjningsröse	Inventering	Ej kulturhistorisk lämning	Intill sentida åkermark
	1029	Röjningsröse	Inventering	Ej kulturhistorisk lämning	Intill sentida åkermark
	1030	Boplatsläge	Utredningsgrävning	Ej kulturhistorisk lämning	
	1031	Röjningsröse	Inventering	Ej kulturhistorisk lämning	Intill sentida åkermark
	1032	Område med fossil åkermark	Inventering	Ej kulturhistorisk lämning	Intill sentida åkermark
	1033	Röjningsröse	Inventering	Ej kulturhistorisk lämning	Intill sentida åkermark
	1034	Röjningsröse	Inventering	Ej kulturhistorisk lämning	Intill sentida åkermark
	1037	Fossil åker	Inventering, RAK 112_64-5/1864-67, RAK 133_10f3b57/1957,	Ej kulturhistorisk lämning	Utifrån kartmaterialet har åkermarken tillkommit mellan 1869-1957.
	1039	Röjningsröse	Inventering	Ej kulturhistorisk lämning	Intill sentida åkermark
	1044	Odlingsröse	Inventering	Ej kulturhistorisk lämning	Ligger intill historisk åkermark
	1045	Röjningsröse	Inventering	Ej kulturhistorisk lämning	Intill sentida åkermark
	1047	Boplatsläge	Utredningsgrävning	Ej kulturhistorisk lämning	Schakt utan indikation

KMR Lnr	Objekt-nr	Lämningsstyp	Källa	Antikvarisk bedömning	Kommentar
	2003	Röjningsröse	Inventering	Ej kulturhistorisk lämning	Intill sentida åkermark
	2007	Röjningsröse	Inventering	Ej kulturhistorisk lämning	Intill sentida åkermark
	2008	Röjningsröse	Inventering	Ej kulturhistorisk lämning	Intill sentida åkermark
	2009	Röjningsröse	Inventering	Ej kulturhistorisk lämning	Intill sentida åkermark
	2012	Röjningsröse	Inventering	Ej kulturhistorisk lämning	Intill sentida åkermark
	2014	Boplatsläge	Utredningsgrävning	Ej kulturhistorisk lämning	
	2017	Boplatsläge	Utredningsgrävning	Ej kulturhistorisk lämning	
	2021	Röjningsröse	Inventering	Ej kulturhistorisk lämning	Intill sentida åkermark
	2023	Boplatsläge	Utredningsgrävning	Ej kulturhistorisk lämning	
	2026	Röjningsröse	Inventering	Ej kulturhistorisk lämning	Intill sentida åkermark
	2027	Boplatsläge	Utredningsgrävning	Ej kulturhistorisk lämning	
	2029	Röjningsröse	Inventering	Ej kulturhistorisk lämning	Intill sentida åkermark
	2030	Röjningsröse	Inventering	Ej kulturhistorisk lämning	Intill sentida åkermark
	2031	Röjningsröse	Inventering	Ej kulturhistorisk lämning	Intill sentida åkermark
	2034	Röjningsröse	Inventering	Ej kulturhistorisk lämning	Intill sentida åkermark
	2035	Röjningsröse	Inventering	Ej kulturhistorisk lämning	Intill sentida åkermark
	2040	Boplatsläge	Utredningsgrävning	Ej kulturhistorisk lämning	Utredningsgrävd med 10 provstick.
	2042	Röjningsröse	Inventering	Ej kulturhistorisk lämning	Osäker
	2049	Boplatsläge	Utredningsgrävning	Ej kulturhistorisk lämning	
	2050	Boplatsläge	Utredningsgrävning	Ej kulturhistorisk lämning	
	2052	Boplatsläge	Utredningsgrävning	Ej kulturhistorisk lämning	
	4000	Röjningsröse	Inventering	Ej kulturhistorisk lämning	Intill sentida åkermark
	4001	Röjningsröse	Inventering	Ej kulturhistorisk lämning	Intill sentida åkermark. Stenen har troligen tippats från vagn, 3 tippvägar finns genom röjningsstenen
	4002	Röjningsröse	Inventering	Ej kulturhistorisk lämning	Intill sentida åkermark. Enstaka stenar har borrhål, möjliga syllstenar
	4004	Boplatsläge	Utredningsgrävning	Ej kulturhistorisk lämning	
	4005	Röjningsröse	Inventering	Ej kulturhistorisk lämning	Intill sentida åkermark
	4007	Röjningsröse	Inventering	Ej kulturhistorisk lämning	Intill sentida åkermark

KMR Lnr	Objekt-nr	Lämningstyp	Källa	Antikvarisk bedömning	Kommentar
	4013	Boplatsläge	Utredningsgrävning	Ej kulturhistorisk lämning	Ingår i L2020:6884
	4014	Boplatsläge	Utredningsgrävning	Ej kulturhistorisk lämning	Ingår i L2020:6884
	4019	Boplatsläge	Utredningsgrävning	Ej kulturhistorisk lämning	Ingår i L1980:4969
	4020	Boplatsläge	Utredningsgrävning	Ej kulturhistorisk lämning	Ingår i L1980:4969
	4022	Boplatsläge	Utredningsgrävning	Ej kulturhistorisk lämning	
	4023	Röjningsröse	Inventering	Ej kulturhistorisk lämning	Intill sentida åkermark
	4024	Boplatsläge	Utredningsgrävning	Ej kulturhistorisk lämning	

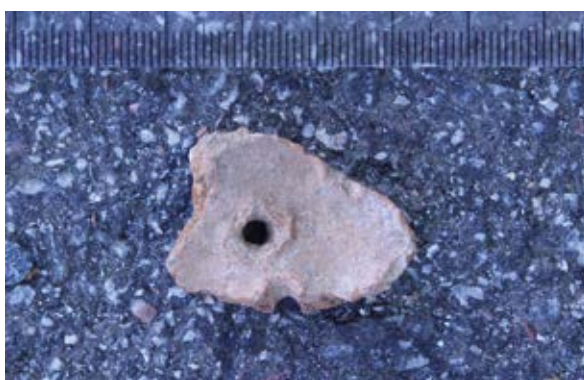
FIGUR 10. Objektstabell med resultaten från utredningen.



FIGUR 11. Resultatkarta över utredningens resultat. Skala 1:15 000.

Boplatslämningar

I den nordvästra delen av området, på åsens östra del, ska enligt uppgift ett antal stenyxor av okänd typ ha påträffats (muntlig uppgift: Per Holm, uppväxt på granngården). Här var även markförhållanden samt höjdnivå lämpligt för stenåldersbosättning. Trots provrutsgrävning och maskindragna schakt fanns inga indikationer på stenåldersaktiviteter. Istället påträffades en härd, delar av ett kulturlager samt ett fragment av ett silkärsl (L2020:6881) (fig. 12). Härden och kulturlagret har ^{14}C -daterats till ca 500 e. Kr. (se vidare nedan fig. 10 för sammanställning av registrerade lämningar och fig. 18 för ^{14}C -dateringar). Liknande delar av silkärsl hittades 2005 vid undersökningen av Sannaboplatsen, ca 2 km norrut. Inom boplatsen fanns dateringar till ca 500 f. Kr. (Stenbäck 2009). Cirka 500 meter söderut, även det i anslutning till åsens östra del, framkom stolphål, kulturlager och fynd av förhistorisk keramik i två schakt (L2020:6888) samt en syllstensgrund (L2020:6889). Dessutom påträffades rödgods och tegel. Ytterligare ca 1,5 km söderut lokaliserades ett boplatsområde (L2020:6899) som innehöll stolphål med slagg i fyllningen samt en härd. Härden och stolphålet daterades med ^{14}C -analys till 200-500 e. Kr (fig 18).



FIGUR 12. Foto på fragment av silkärsl. Skala 1:1.



FIGUR 13. Den påträffade härden inom L2020:6881. Foto från väster.

Utredningen har med andra ord lokaliserat tre nya boplatslägen: L2020:6881, L2020:6888 och L2020:6899 (fig. 10). Alla dessa ligger i nära anslutning till åsen som löper i nord-sydlig riktning längs utredningsområdets västra gräns. De föreslagna förundersökningsytorna för dessa har uppskattats till 4050, 5650 respektive 3050 kvm, sammanlagt 12750 kvm. Lämningarna bedöms alla vara delar av större boplatksområden som har vidare utsträckning, framförallt västerut, utanför utredningsområdet. Samtliga har härdat varav två har ¹⁴C-dateras (fig. 18). I det nordligaste (L2020:6881) framkom daterande fynd i form av ett silkärtsfragment från äldre järnålder medan den keramik som påträffades i det mellersta (L2020:6889) inte säkert kan dateras typologiskt. Vår bedömning är att denna också är från järnåldern. Tolkningen utifrån ¹⁴C-analyser och fynd, är att alla lämningarna är ungefär samtida och att de representerar boplatstillägg som kan ha en lång historia. Boplatstilläggen tycks ha en rumslig koppling till de stenrösen som finns i utredningsområdets östra delar och de som framkom i nuvarande landningsbana, i och med att dessa röjningsröseområden även har innehållit järnåldersgravar (t ex Karlenby 2016).

På ett av boplatstilläggen har även spår från 1600-talet påträffats (L2020:6888). Möjligen kan dessa senare boplatser kopplas till uppodlingen av moränhöjderna och de senare odlingsrösen där.

För att undersöka dessa boplatstilläggs relation och funktion bör undersökningsmetodiken vara likartad för alla tre. För att bedöma relationen till stenrösen bör fynd och dateringar vara viktiga pusselbitar.



FIGUR 14. Karta över utredningsområdet och de tre boplatzlämningarna.

Fossil åker och röjningsrösen

Fyra ytor med fossil åker finns inom utredningsområdet: L1980:4969, L2020:6884, L2020:301 & L2020:10303. Den förstnämnda fossila åkern och tre av rösena förundersöktes 1974 (Östmark 1994). Den fossila åkermarken består, som vi tolkar det, av två delar. Den sydliga som vi har bedömt som trolig fossil åker och den nordliga som vi bedömer vara möjliga gravar. Det nordliga delområdet består av minst 21 stenrösen varav flera ligger i krönlägen och förhållandevis nära varandra. I de schakt som vi grävde här iaktogs inga tecken på uppodling utan marken hade en obruten kraftig podsolprofil. Vi tycker att det är svårt att förstå denna yta som fossil åker. Den södra delytan består av 11 röjningsrösen och befinner sig på en plan möjligen stenröjd mark och omgärdar en öppen möjlig odlingsyta. Marken har en inte så utvecklad podsol och det finns kol i det övre markskiktet. Det föreslagna förundersökningsområdet för hela 1980:4969 är 16 050 kvm.

Utifrån rapporten över 1974 års undersökningar (Östmark 1994) framgår det att även L2020:6884 undersöktes då men av okänd anledning kom endast L1980:4969 att registreras som fornlämning vid detta tillfälle. Stenrösområdet L2020:6884 är delvis urschaktat och består av minst 18 stenrösen varav två har undersökts, ett i samband med denna utredning (A10379) och ett 1974 (röse M). Tyvärr är kartmaterialet från 1974 års undersökning förkommet. A10379 innehöll bland annat stora mängder skörbränd sten och överlagrade en härd/eldskadad håll (A10485). En ^{14}C -analys av träkol från eldskadan gav en medeltida datering (ca 1300-1400 e. Kr.) (fig 15 & 18). Skadan i berget kan ha uppkommit vid prospektering för bergsbrytning, sk skärpning (se t ex Sandberg, Palm & Nilsson 2011). Kanske kan denna prospektering sättas i samband med de närbelägna Sanna gruvor (L1980:5212). Frånvaron av lämplig odlingsmark på ytan indikerar att tolkningen av ytan som fossil åkermark inte är självklar. Flera av stenrösernas placering på krönlägen och i närhet av varandra ger argument för att det inte behöver röra sig om odlingslämningar utan området kan även ha använts i andra syften som bör undersökas. Det föreslagna förundersökningsområdet för L2020:6884 är 9 200 kvm.



FIGUR 14. Det undersökta röset inom L2020:6884.



FIGUR 15. Eldskadan/skärpningen (A10485) under röset.

Inom en mindre yta strax öster om nuvarande åkermark påträffades en fossil åkermark med minst två röjningsrösen (L2020:10301)(fig. 10). Det ena röset är ett stort stenröse, 8 meter i diameter och 1 meter högt och är anlagt intill två större markfasta block. Röset ligger i ett krönläge. Kring detta finns ingen uppenbar odlingsmark utan marken har en kraftig podsolprofil. Det föreslagna förundersökningsområdet är 1450 kvm.

Inom ett ca 10000 kvm stort område noterades fossil åkermark med tre röjningsrösen (L2020:10303)(se fig. 10). Området genomkorsas av en stensträng/hägnad (L2020:6894) som löper i NNO-SSV riktning. Rösena ligger i skogsmark utan uppenbart uppodlad mark och i höjdlägen i förhållande till den omgivande terrängen. Rakt över moränhöjden i östvästlig riktning löper en stensträng (L2020:6894) längs befintlig ägogräns. Norr om denna finns en förmodad odlingsyta med åtminstone två odlingsrösen varav det nordligaste undersöktes inom ramen för denna utredning. Även detta röse låg i ett krönläge kring ett större markfast block. Frågeställningen rörde frågan kring rösets funktion. Läget och svårigheterna att konstatera brukad mark kring röset väckte frågan kring en möjlig gravfunktion. Undersökningen kunde inte konstatera några spår efter någon begravning trots att stora delar av massorna centralt i röset sållades. Detta ledde fram till en tolkning av området som fossil åker. Det södra området har en mer humös markprofil med svag eller ingen podsol. Här är tolkningen av ytan som fossil åkermark enklare. Denna yta innehåller också den minst ett odlingsröse. Det föreslagna förundersökningsområdet är 9 750 kvm och en eventuell undersökning skulle kunna utreda om ytan innehåller fossil åkermark som skulle kunna förklara förekomsten av odlingsrösen.

Hägnader

Två hägnader noterades vid utredningen. En ligger i en identifierad ägogräns från tiden efter 1850 och bedöms därför som övrig kulturhistorisk lämning. Den andra har sannolikt tillkommit före 1850 och bedöms därför som fornlämning.

L2020:6896. Hägnad, ca 50 meter lång, och 1 meter bred, bestående av 0,4-0,7 meter stora stenar i två skikt. Belägen i ägogräns 1957. Stensträngen var vid utredningstillfället beväxt med sly och lövträd. Övrig kulturhistorisk lämning.

L2020:6894. Hägnad, ca 130 meter l (NNO-SSV), 0,4-1,0 meter bred, 0,2-0,4 meter hög, bestående av 0,4-1,0 m stora stenar i 1-2 skikt och 1-2 rader. Belägen i nuvarande fastighetsgräns. Fastighetsgränsen finns på Laga skifteskarta från år 1852 men saknas på storskifteskarta från år 1770. Sannolikt har hägnaden tillkommit mellan år 1770 och år 1852. Fornlämning.

Bytomt/gårdstomt

Tre gårdstomter har registrerats vid utredningen, samtliga bedömda som övrig kulturhistorisk lämning. De har alla ett äldsta belägg efter 1850 eller senare.

L2020:6897. Gårdstomt, 100 X 75 meter (NNO-SSV) I norra delen finns 1 jordkällare och 1 stenvägg, Jordkällaren är 2, 5 meter bred och ca 3 meter djup med inrasat tak. Vid ingången finns kallmurat valv med kalksten i väggarna. Stenvägg, 65 meter lång, 1,5 meter bred 0,4-0,7 meter stora stenar i 2-3 rader, 2 skikt. Inga synliga spår efter boningshus men inom området finns flera jord- och stenhögar samt 1 brunnslock i cement

L2020:6895. Gårdstomt, 90 X 30 meter (N-S). I norra delen finns flertalet förmodade syllstenar men inga urskiljbara strukturer på grund av vegetationen. Även slagg ligger blandat med stenen. Gården etablerad 1852-1864 och övergiven på 1980-talet.

L2020:6990. Gårdstomt, 70 x 25-65 meter (N-S). I Ö en syllstensgrund efter uthus, 10 x 5 meter. I väster finns en intakt jordkällare, 9 m diameter, kallmurad av huggna stenar, välvt tak ställvis murat med kalkstenar. Inuti är den 2 m bred, 3 m djup. Övertorvad. I området finns även en borrad brunn. Gårdstomten etablerad 1864-1957 och övergiven efter 1982.

Husgrund från historisk tid

Sammanlagt tre husgrunder från historisk tid påträffades vid utredningen.

L2020:6889. Torplämning, 4 x 2 meter (Ö-V), bestående av syllstensgrund, del av och fyndmaterial. Vid utredningsgrävning noterades i åkermarken del av en syllstensgrund 4 meter lång, 0,8 meter bred och 0,2 meter hög. Intill syllstenarna framkom keramik, preliminärt daterad till 1600- och 1700-talen. Bebyggelse finns markerad på en geometrisk avritning från 1699 och på en karta från 1770 är bebyggelsen markerad som ryttartorp. Bedömd som fornlämning.



FIGUR 16. Foto på glaserat rödgods från L2020:6889.

L2020:6898. Husgrund, rektangulär, 5 x 5 meter bestående av syllstensrader av 0,5 X 1,0 meter stora stenar. Tydligast i N och Ö. I N spisröse, 1,5 m diameter, 0,4 meter högt. Fynd av sotigt tegel vid provstick. Även planglas och porslin noterades. Husgrunden är inte identifierat i kartmaterial men området var brukat som åker fram till och med 1860-talet. Bedömd som övrig kulturhistorisk lämning.

L2020:6890. Husgrund, 12 X 8 meter (Ö-V) bestående av en syllstensgrund av 0,6 - 1,0 meter stora stenar. Bevarad i N och V. Byggnaden återfinns på karta 1957 men ej tidigare. Bedömd som övrig kulturhistorisk lämning.

Fynd

Förhistoriska fynd

Från de tre boplatslägena tillvaratogs keramik, bränd lera och slagg som bedöms härstamma från boplotsaktiviteter som 14C-daterats till århundradena efter Kr. Av särskilt intresse är fragmentet av ett silkärl från L2020:6881 (se fig 11). Liknade fragment har tidigare hittats på Sannaboplatsen, ca 2 km norrut. Även där finns daterade anläggningar från samma tid (Stenbäck 2009).

Fynd från historisk tid

Förutom helt recenta fynd hittades rödgods och porslin inom L2020:6889 som härstammar från perioden sent 1600-tal och 1700-tal (se fig 16).

Analyser

Vedart

Vedartsanalysen utfördes av Antraco och redovisas i bilaga 3.

¹⁴C-analys

¹⁴C utfördes på fem prover från tre lokaler av Beta analytic. Fyra av dateringarna är relativt samstämmiga och kommer från två av de boplatslämningar som påträffades vid utredningen (L2020:6881 & L2020:6899). Dateringarna pekar mot boplotsaktiviteter i anslutning till åsen under romersk järnålder och folkvandringstid. En avvikande datering kommer från en eldskada på en stenhäll under ett odlingsröse inom L2020:6884. Dateringen pekar mot att odlingsröset bör ha tillkommit efter ca 1300-1400 e. Kr.

Provrnr	Lokal	Anl.nr	Anläggningstyp	Material	Vedart	Vikt (g)	BP	+/-	cal 2 sigma	BETA no.
3243	L2020:6899	A3236	Härd	kol	gran, stam	1,2	1610	30	392-538	562990
3244	L2020:6899	A3244	Stolphål m slagg	kol	gran, ung kvist	0,1	1750	30	222-384	562989
10149	L2020:6881	A10149	Härd	kol	björk, fragm	0,2	1590	30	406-542	562992
10473	L2020:6884	A10458	Eldskada under röse	kol	gran, ung stam/gren	0,2	610	30	1295-1404	562988
200065	L2020:6881	A10169	Kulturlager	kol	al, ung stam	0,2	1590	30	406-542	562991

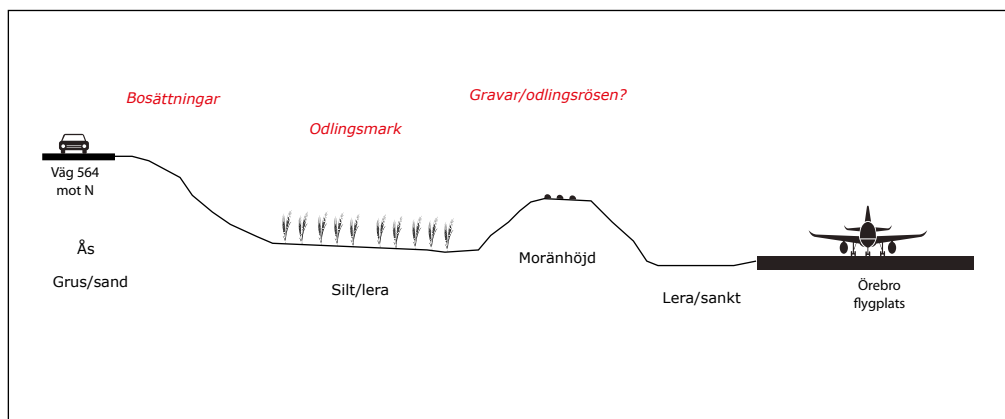
FIGUR 18. Tabell över samtliga ¹⁴C-dateringar från utredningen.

Slutsats och utvärdering

Sammanlagt grävdes 108 st schakt med maskin, varav 7 st innehöll indikationer på kulturhistoriska lämningar. Utöver detta grävdes ca 60 provrutor för hand. Ingen av dessa provrutor gav indikationer på kulturhistorisk lämning. Den relativt omfattande provrutsgrävningen syftade i första hand till att utreda förekomst av lämningar från stenålder. Därför kan vi på goda grunder argumentera för att det aktuella området inte innehåller påvisbara spår från denna tid. Detta resultat är något förvånande då det finns uppgifter om yxfynd strax norr om utredningsområdet samt även de stenåldersfynd som påträffats i det närbelägna Råberga (Karlenby 2016).

Utredningen har kunnat påvisa förekomsten av tre troligtvis samtida förhistoriska boplatser (L2020:6881, L2020:6888 & L2020:6899) från äldre järnålder. Samtliga ligger i anslutning till åsen i väster och med jämna avstånd. Mellan de två nordligaste är avståndet 500 meter medan avståndet är ca 1000 meter mellan den sydligaste och det mellersta boplatsläget. Mellan dessa två finns en gårdstomt som fortfarande är i bruk och ligger strax utanför utredningsområdet.

Området innehåller även en stor mängd stenrösen varav majoriteten befinner sig intill nuvarande åkermark och utgörs av ansamlingar av större och brutna stenblock. Dessa har tolkats häröra från den mer moderna jordbruksaktiviteten i området. Utöver dessa påträffades även andra stenrösen i det som idag är skogsmark. Dessa består av mindre moränstenar och är oftast övertorvade. En hel del av dessa ligger på plan mark med jämna intervall och är troligen ett resultat av stenröjning i samband med odling. En datering från ett sådant område pekar mot att denna odling skett under medeltid, vilket överensstämmer med resultat från närliggande områden (t ex Karlenby 2016).



FIGUR 19. Principskiss över den tolkade landskapsanvändningen i området under tidig järnålder.

Referenser

- Andersson, K. 2000. Rönjningsröseområden vid Örebro flygplats. Närke. Täby socken, Källtorp 1:2 och 2:1 samt Råberga 5:10, 5:8 och 2:2, RAÄ 48:1 och RAÄ 65. Riksantikvarieämbetet, UV Bergslagen, rapport 2000:42. Örebro.
- Andersson, K. 2003. En raserad grav vid Örebro flygplats. Närke, Täby socken, Råberga 2:1. Arkeologisk förundersökning. Riksantikvarieämbetet, UV Bergslagen, rapport 2003:11. Örebro.
- Broberg, B. och Andersson, K. 2000. Agrara lämningar i Gällersta och Täby. Fossilt odlingslandskap och rönjningsrösen. Närke, Gällersta, Täby och Vintrosa socknar Riksantikvarieämbetet, UV Bergslagen, rapport 2000:41. Örebro.
- Hårding, B. 2000. Örebro flygplats-Råberga. Närke, Täby socken, Råberga 1:6 och 2:1. Arkeologisk utredning. Riksantikvarieämbetet, UV Bergslagen, rapport 2000:28. Örebro.
- Karlenby, L. 2016. Utmarkslämningar vid Råberga by. Arkeologisk undersökning av fornlämning Täby 19 och förundersökning vid fornlämning Täby 80:1 och 81:1, fastighet Råberga 5:8, Täby socken, Örebro kommun, Närke. Arkeologgruppen AB, Rapport 2016:44.
- Karlenby, L. 2017. Boplatslämningar på gränsen till Råberga bytomt invid Råberga bytomt (Täby 60:1-2), fastighet Råberga 5:9, Täby socken, Örebro kommun, Närke. Arkeologisk utredning, etapp 2. Arkeologgruppen AB, Rapport 2017:83.
- Lindkvist, A., & Westin, Å. 2006. Råberga vid Örebro-Bofors Flygplats. Närke, RAÄ 19, 75, 76, 79, 80, 82 och 88 i Täby socken, fastighet Råberga. Riksantikvarieämbete UV Bergslagen rapport 2002:6. Örebro.
- Pettersson, O. 1997. Örebro-Bofors Flygplats. Närke, Täby socken, Råberga 5:10 m fl. Arkeologisk utredning. Riksantikvarieämbetet, UV Stockholm, rapport 1997:10. Stockholm.
- Pettersson, O. 2001. Örebro-Bofors Flygplats och Väg 540. Närke, Täby socken. Arkeologisk utredning. Riksantikvarieämbetet, UV Bergslagen, rapport 2001:24. Örebro.
- Sandberg, F., Palm, V., & Nilsson, N. 2011. Gladhammars gruvor. Särskild arkeologisk undersökning 2010. Gladhammars gruvområde, RAÄ 155 och 229, samt hyttområde, RAÄ 227. Gladhammar socken, Västerviks kommun, Kalmar län, Småland. Kalmar läns museum. Arkeologisk rapport 2011:19.

Kartor och arkivmaterial

Historiska lantmäteriakter

Lantmäteristyrelsens arkiv

S67-8:1 Täby socken Råberga 1-6 geometrisk karta år 1699

S67-8:2 Täby socken Råberga 1-6 Storskifteskarta år 1770

S70-38:2, Sanna 1741 Geometrisk karta

S70-38:4, Sanna 1843 Laga skifte

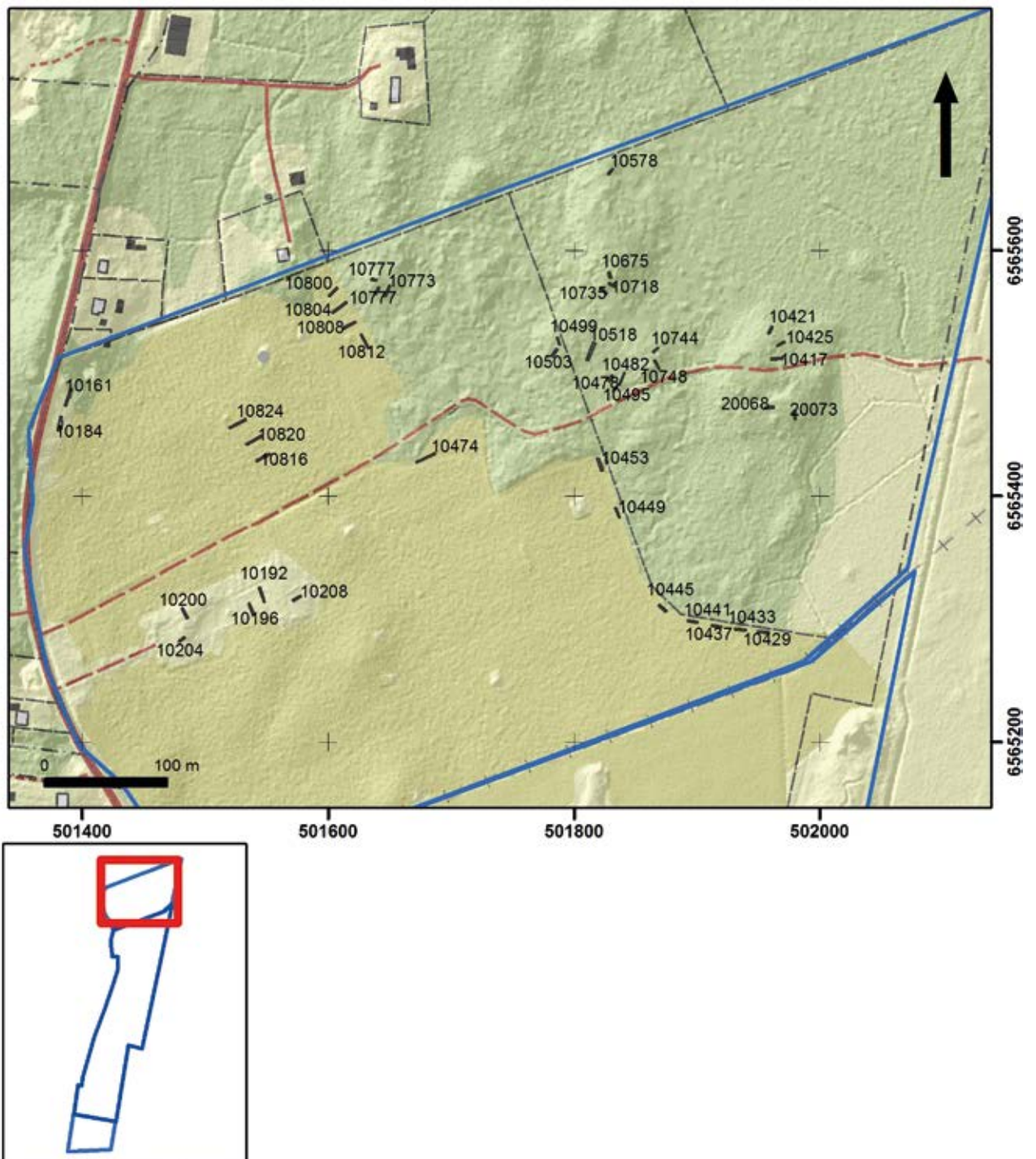
Lantmäterimyndigheternas arkiv

18-TÄB-36, 37 Laga skifte 1852

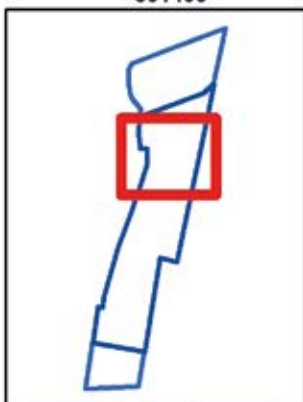
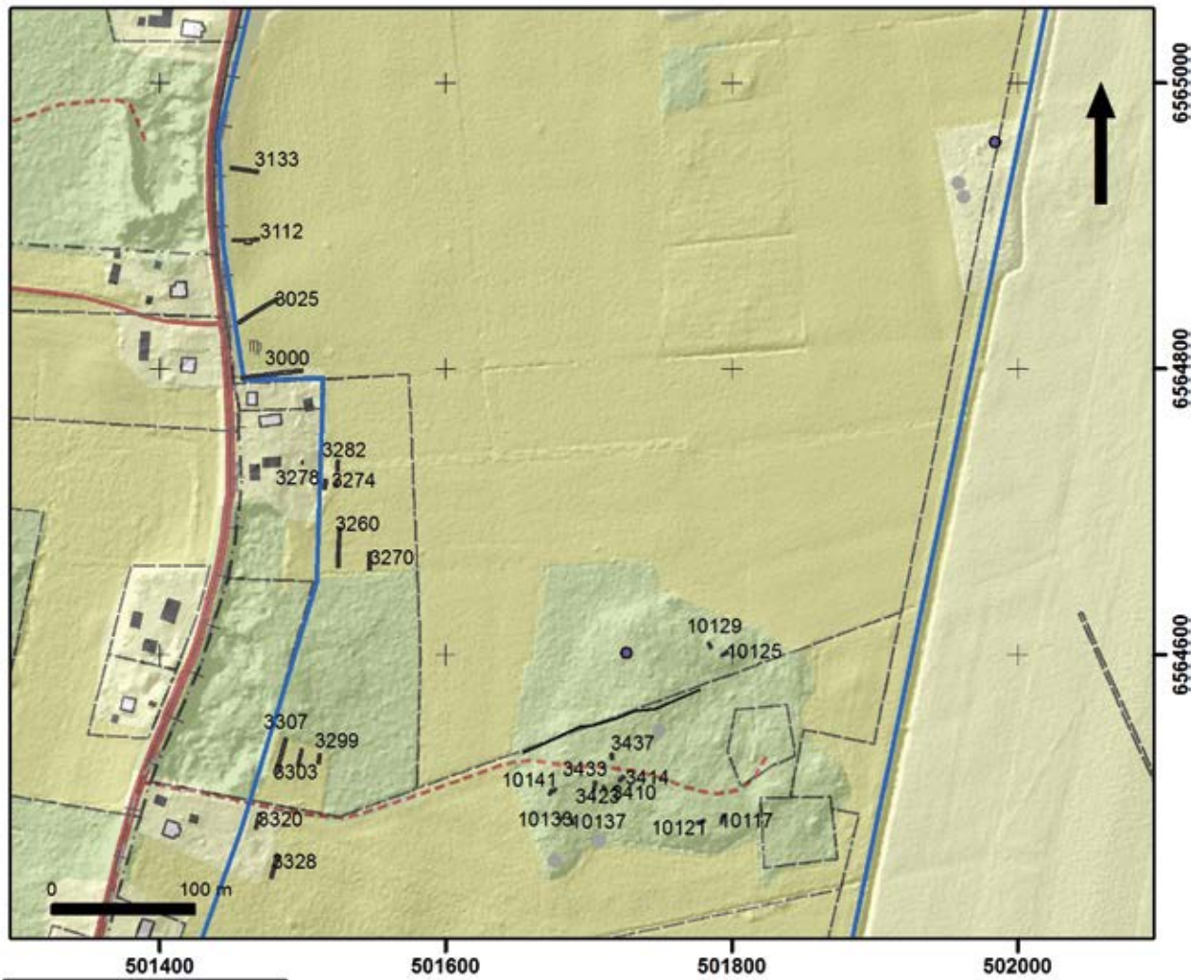
Bilagor

Bilaga 1. Schaktplaner från norr till söder.

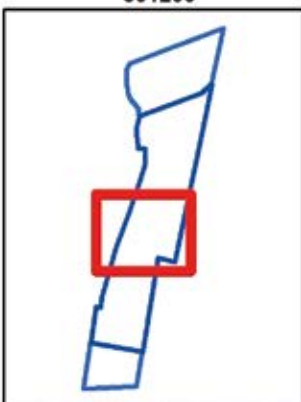
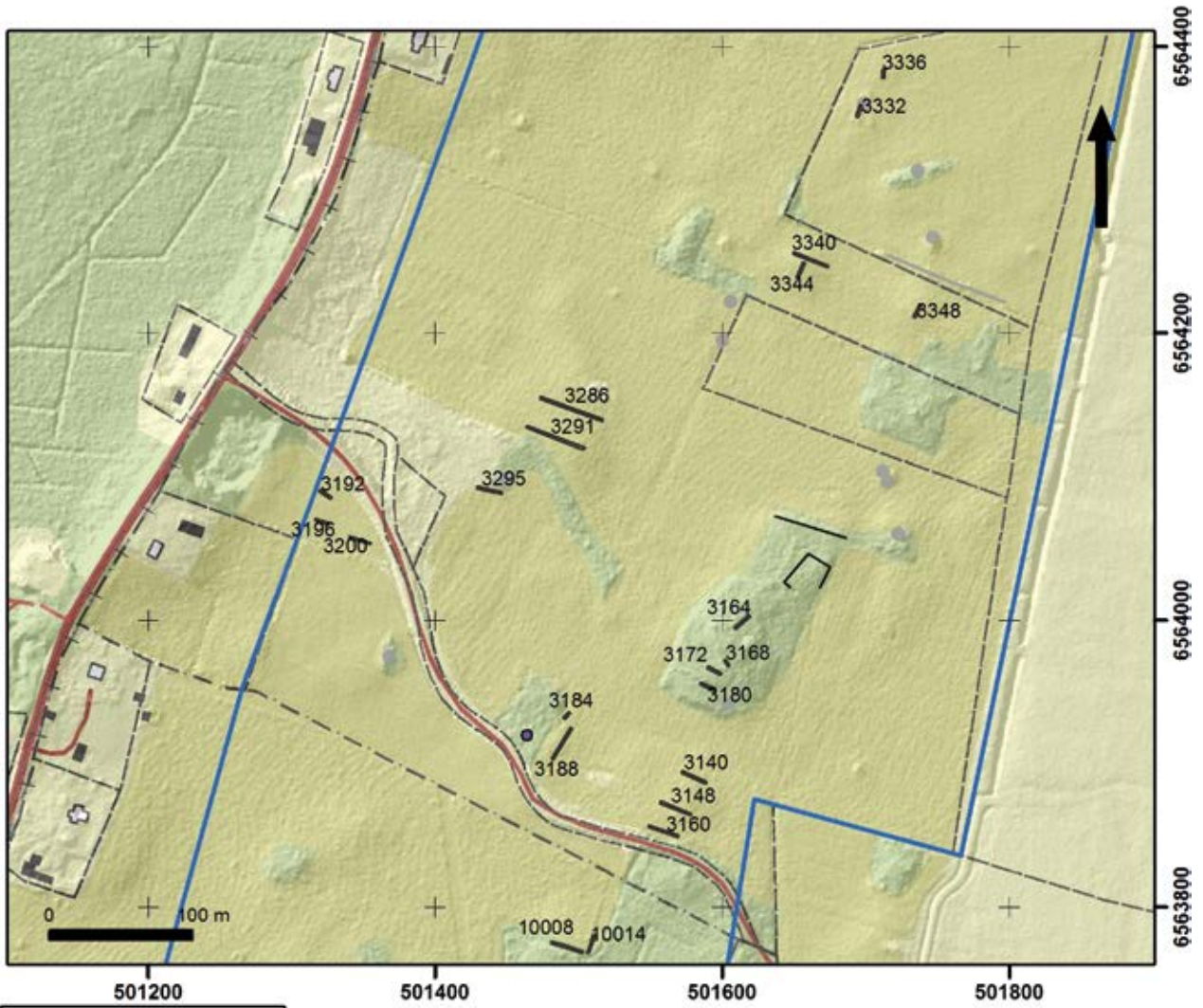
Schaktplan 1.



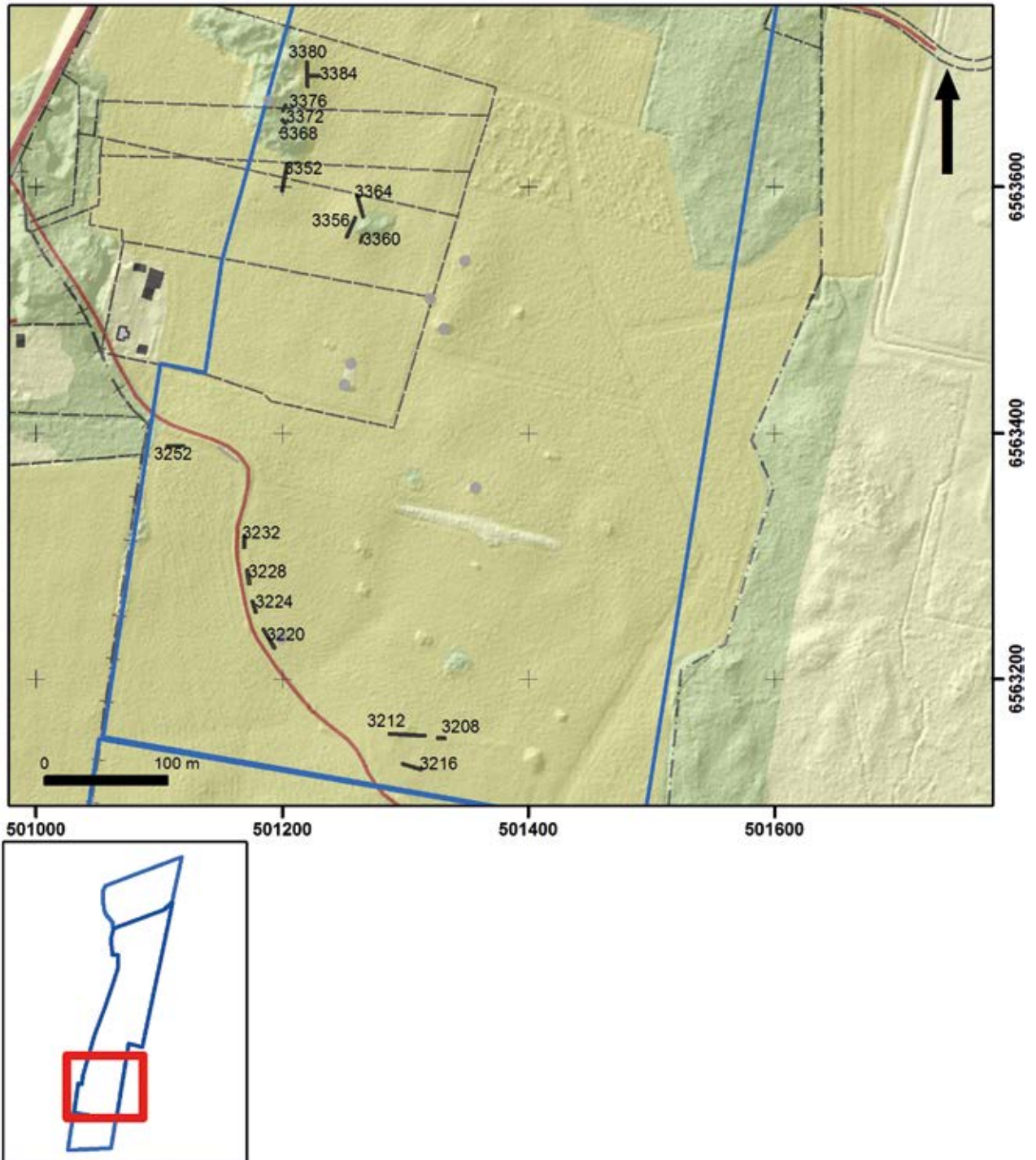
Schaktplan 2.



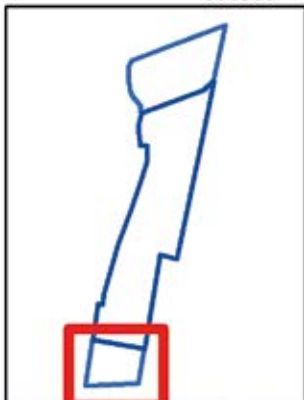
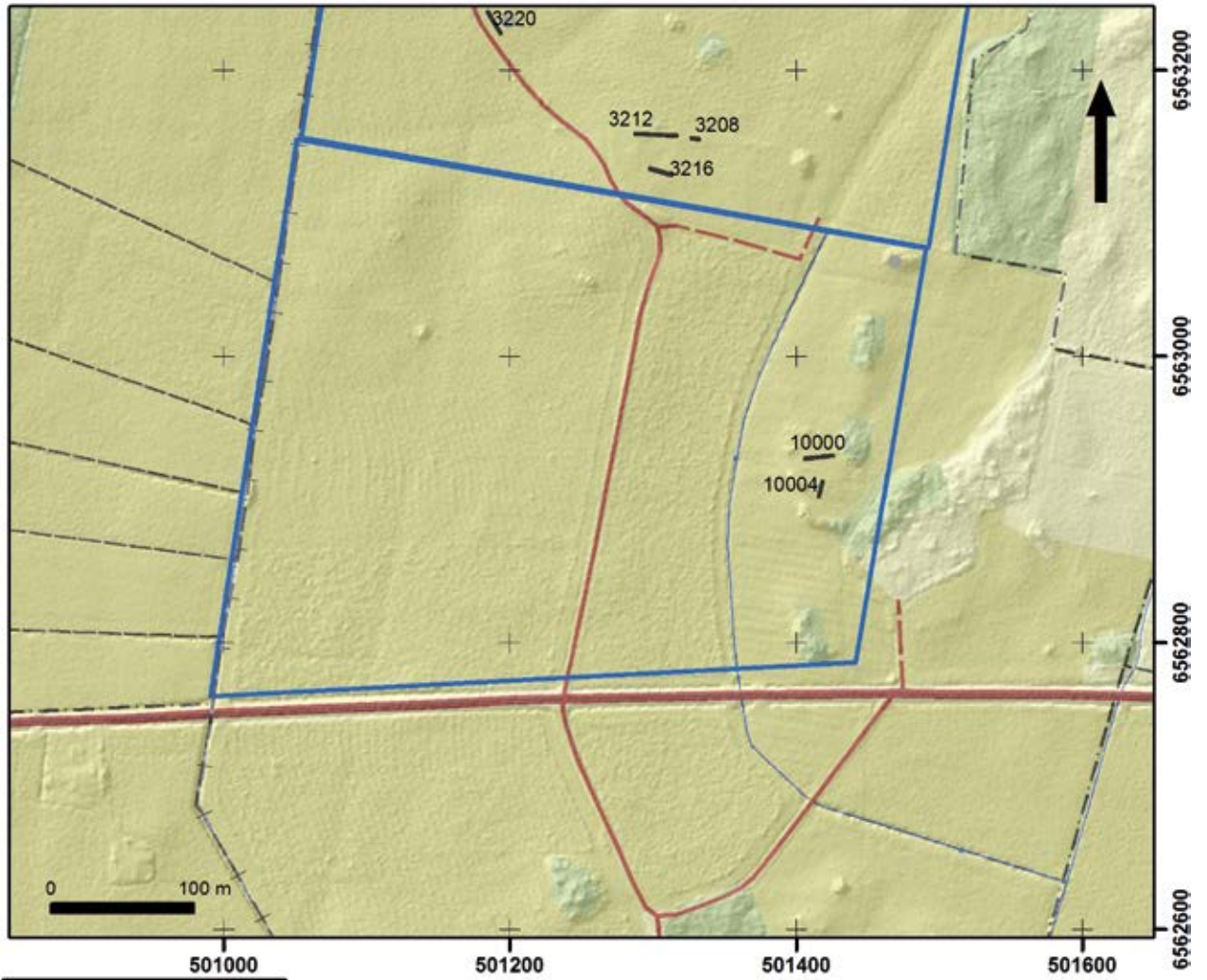
Schaktplan 3.



Schaktplan 4.



Schaktplan 5.



Bilaga 2. Schaktlista.

S

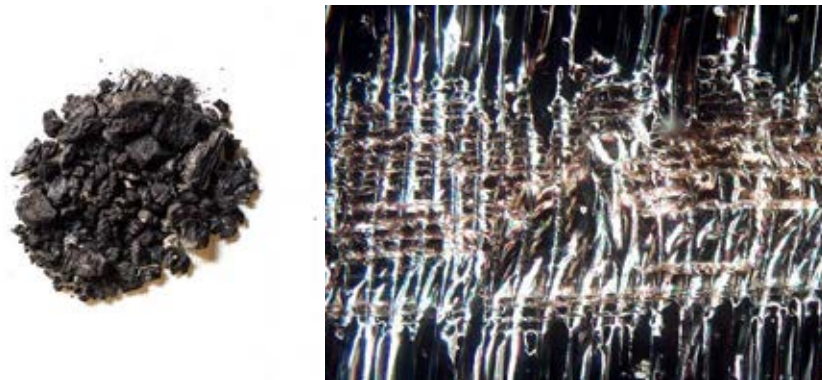
chaktnr	Djup (cm)	Markslag	Anläggning	Kommentar	Indikationer
3000	25-50	sand-lera	stolphål 3008, kult lag	två kult lager i det västra jää keramik i det östra glaserat rödgods, det äldre innehåller sot skärvsten samt ett förmodat stolphål	ja
3025	25-30	sand-lera	grop 3033	gropen innehåller bränd lera skärvsten sot	ja
3112	20-45	sand lera	syllstenar 3094, härd 3098	glaserat rödgods	ja
3140	30	lera, silt, moränsten			nej
3168	40	sand		gammal odlingsmark 30 cm plöja	nej
3172	40	sand		gammal odlingsmark 30 cm plöja	nej
3180	25	sand		gammal odlingsmark 20 cm plöja	nej
3200	30-40	styv lera			nej
3252	30	lera	härd 3236, stolphål 3244		ja
3320	20	lera	sentida röjningsröse	modernt taktegel, glas	nej
10117	15	silt			nej
10121	15	silt			nej
10125	10	silt		störd mark	nej
10129	25	silt		störd podsol	nej
10133	20	silt		intakt podsol, stenigt	nej
10137	20	silt		intakt podsol	nej
10141	15	silt		intakt podsol	nej
10161	35	grusig sand	härd 10149	plöja 30 cm	ja
10184	35	grusig morän		plöja 30 cm, syllsten, smidd spik, tegel, nyckel, glas, kulturlager 10169	ja
10192	45	lera		matjord 40 cm	nej
10196	50	lera		matjord 45 cm	nej
10200	35	sand		matjord 30, grusplan i S ändan av schaktet	nej
10204	45	styv lera		matjord 40 cm, recenta störningar, sand, grus och kol	nej
10208	20	sandig silt		10 cm matjord	nej
10389	20	sand		intakt podsol	nej
10393	15	sand		intakt podsol	nej
10417	15	sandig morän		intakt podsol	nej
10421	10-20	sand		intakt podsol	nej
10425	10	sandig morän		intakt podsol	nej
10429	35	styv lera		30 cm matjord	nej
10433	40	styv lera		35 cm matjord	nej
10437	40	styv lera		35 cm matjord	nej
10441	40	styv lera		35 cm matjord	nej
10445	35	styv lera		30 cm matjord	nej
10449	35	styv lera		30 cm matjord	nej
10453	40	styv lera		35 cm matjord	nej
10474	35	styv lera		30 cm matjord	nej
10478	20	styv lera		15 cm torv (ingen lera i torv eller vice versa - odling?)	nej
10482	20	styv lera		15 cm torv (ingen lera i torv eller vice versa - odling?)	nej

10495	20	lera		15 cm torv	nej
10499	15	sandig silt		intakt podsol	nej
10503	15	sandig silt		intakt podsol, ytliga sotfläckar	nej
10518	20	silt		intakt podsol	nej
10578	15	sandig silt		intakt podsol	nej
10675	10	sandig silt		intakt podsol	nej
10718	10	sandig silt		intakt podsol	nej
10735	15	sandig morän		intakt podsol	nej
10744	10	siltig morän		delvis intakt podsol (recent grop)	nej
10748	10	siltig morän		intakt podsol	nej
10773	15	sandig morän		intakt podsol	nej
10777	15	sandig morän		intakt podsol	nej
10781	10	sandig morän		avtorvning stenröse	ja
10800	40	styv lera		35 cm matjord recenta gropar kraftiga järnutfällningar	nej
10804	35	styv lera		30 cm matjord, kraftiga järnutfällningar	nej
10808	35	styv lera		30 cm matjord	nej
10812	35	styv lera		30 cm matjord	nej
10816	30	styv lera		25 cm matjord	nej
10820	30	styv lera		25 cm matjord, recent dike m matjord	nej
10824	30	siltig lera		25 cm matjord	nej

Projektid 2313

Närke, Örebro kommun, Örebro flygplats, SAU 1243 och 1251

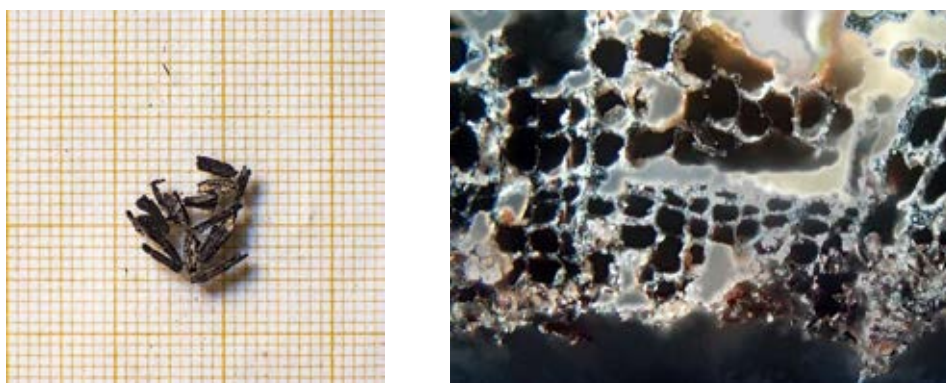
Härd, A3236, KP3243



Provet innehöll rikligt med finfördelat träkol, humus och siltblandat sot. Träkolet var mycket skört och föll vid torkningen sönder i ett otal små fragment. Granen kom från välvuxen stam.

Vikt (g)	Analyserad vikt (g)	Fragment	Analyserat antal	Gran
3,3	1,2	Över 100	30	30

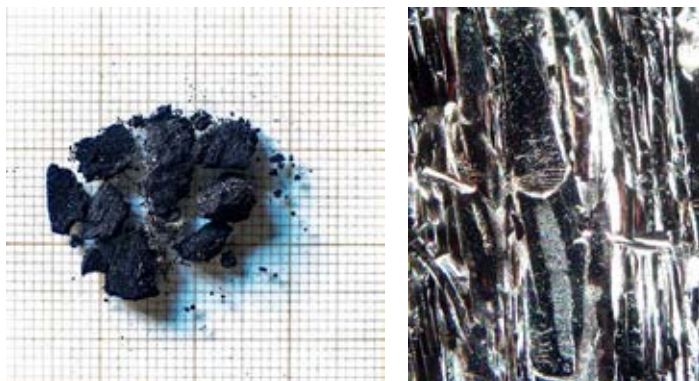
Stolphål med slagg, A3244, KP3251



Små fragment av barrträd. Samtliga hade en mycket kraftig, gråvit beläggning vilket inte gjorde en närmare bestämning möjlig. I huvudsak överensstämmer dragen med gran. Veden kommer från ung kvist.

Vikt (g)	Analyserad vikt (g)	Fragment	Analyserat antal	Cf Picea sp
0,1	0,1	17	17	17

Härd, A10149, KP10149

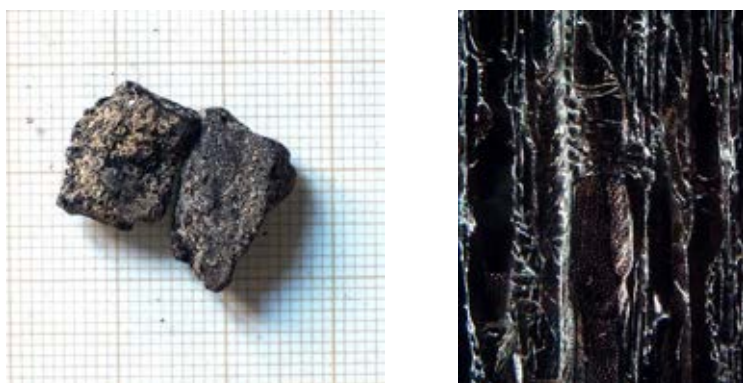


Provet rensades från sotiga klumpar silt och någon sand. Träkolet var lättfragmenterat. För datering valdes fragmenten av björk.

Vikt (g)	Analyserad vikt (g)	Fragment	Analyserat antal	Al*	Björk	Gran*
0,2	0,2	10	10	2	6	2

*Ej tillvaratagna

Kulturlager, A10169, KP200065



De två fragmenten var endast ytligt täckta av sandig silt. Båda kommer från yngre stammar. För datering valdes al.

Vikt (g)	Analyserad vikt (g)	Fragment	Analyserat antal	Al	Asp
0,2	0,2	2	2	1	1

Eldskada under röse, A10458, KP10473

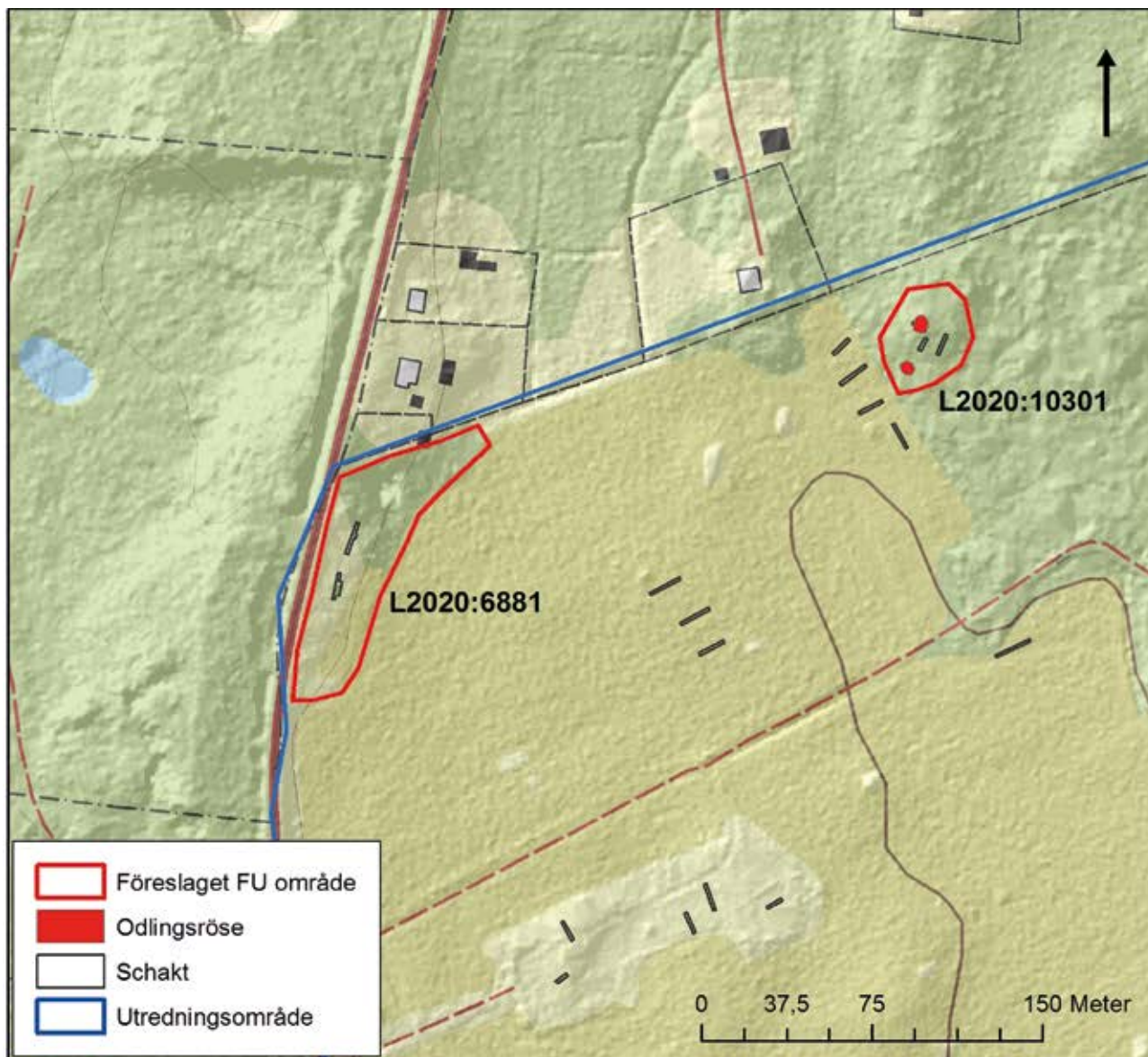


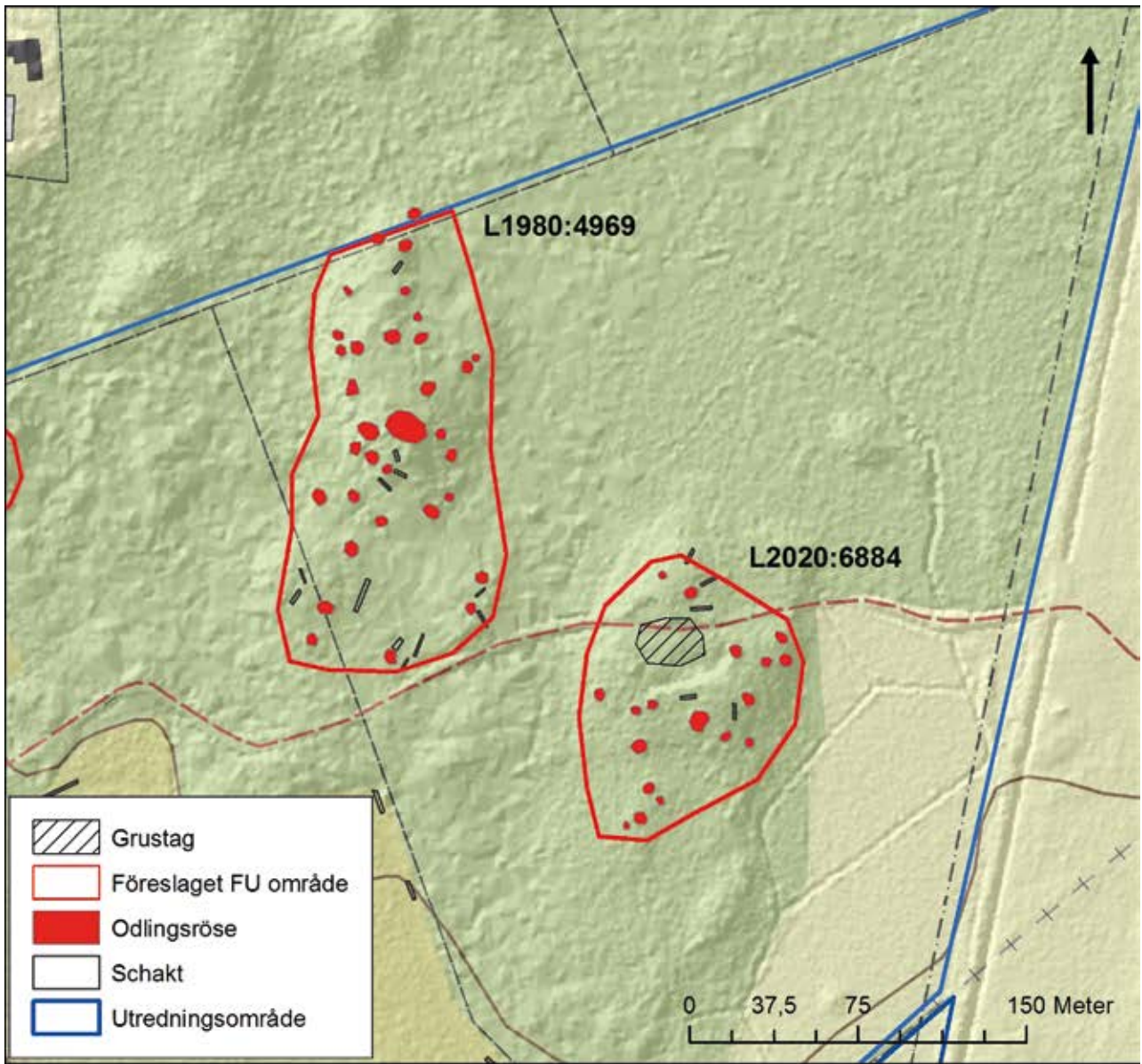
Provet fritt från silt och sand. De nio fragmenten kom från ung stam eller gren.

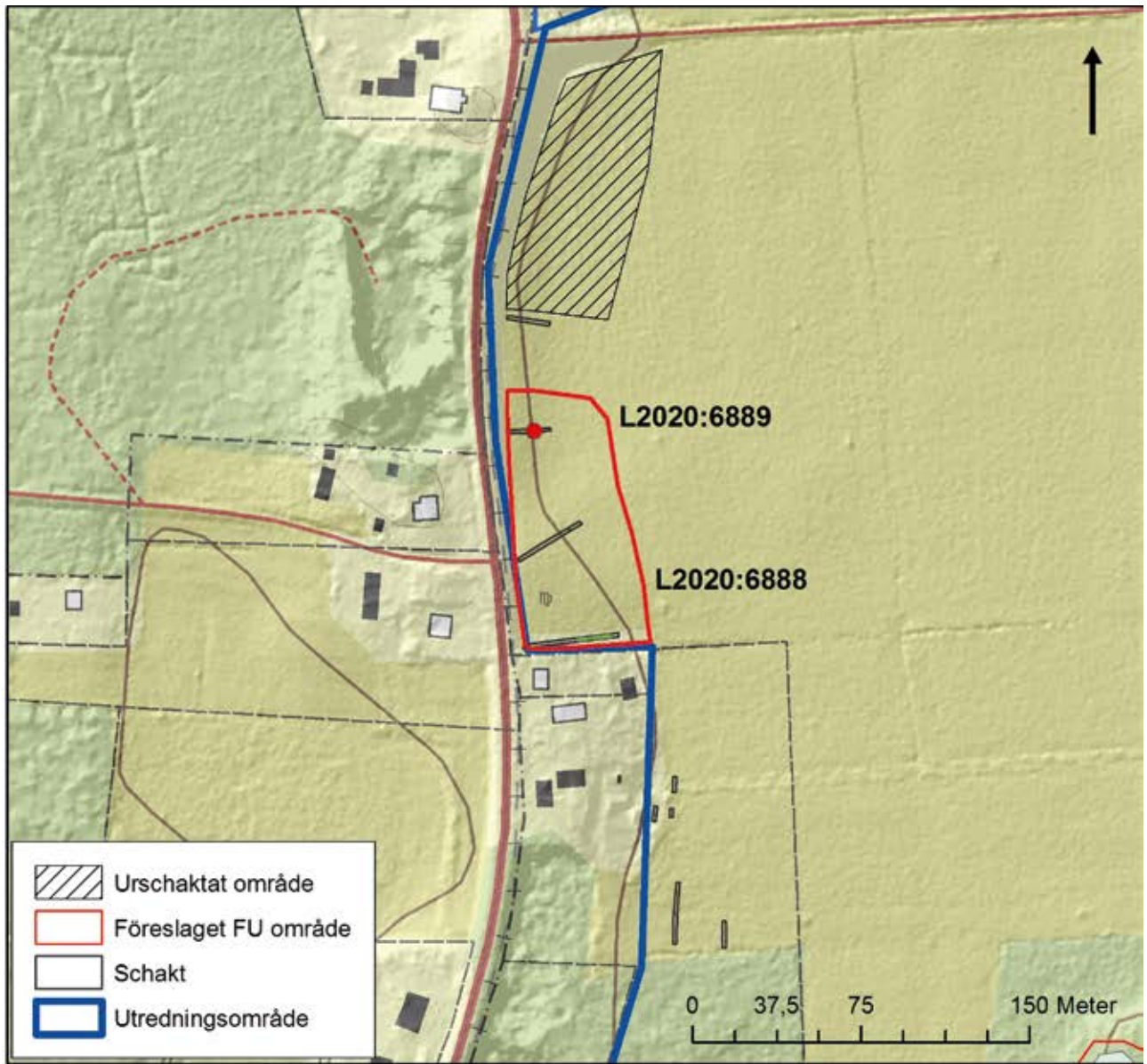
Vikt (g)	Analyserad vikt (g)	Fragment	Analyserat antal	Gran
0,2	0,2	9	9	9

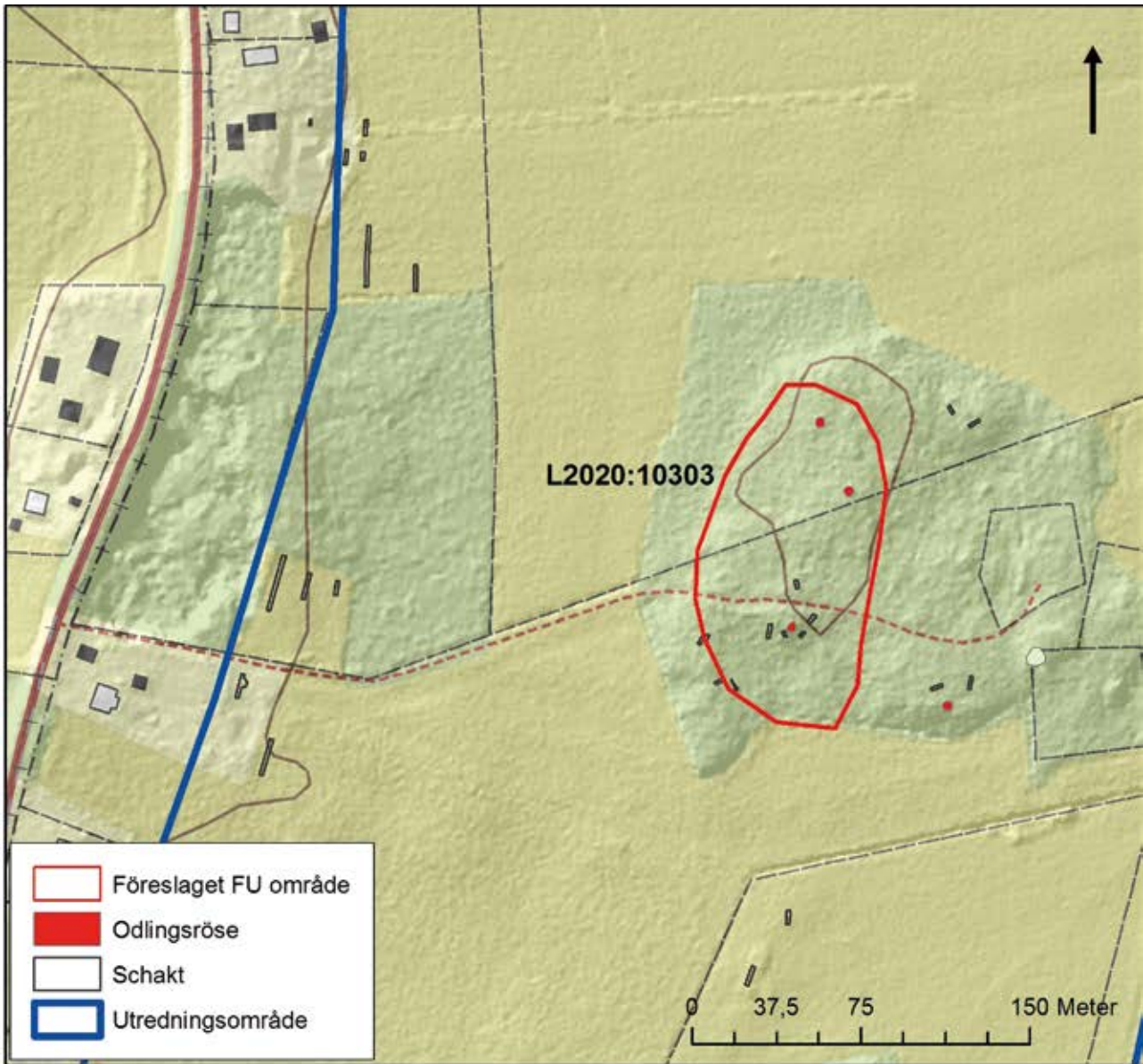
* Ej tillvaratagen

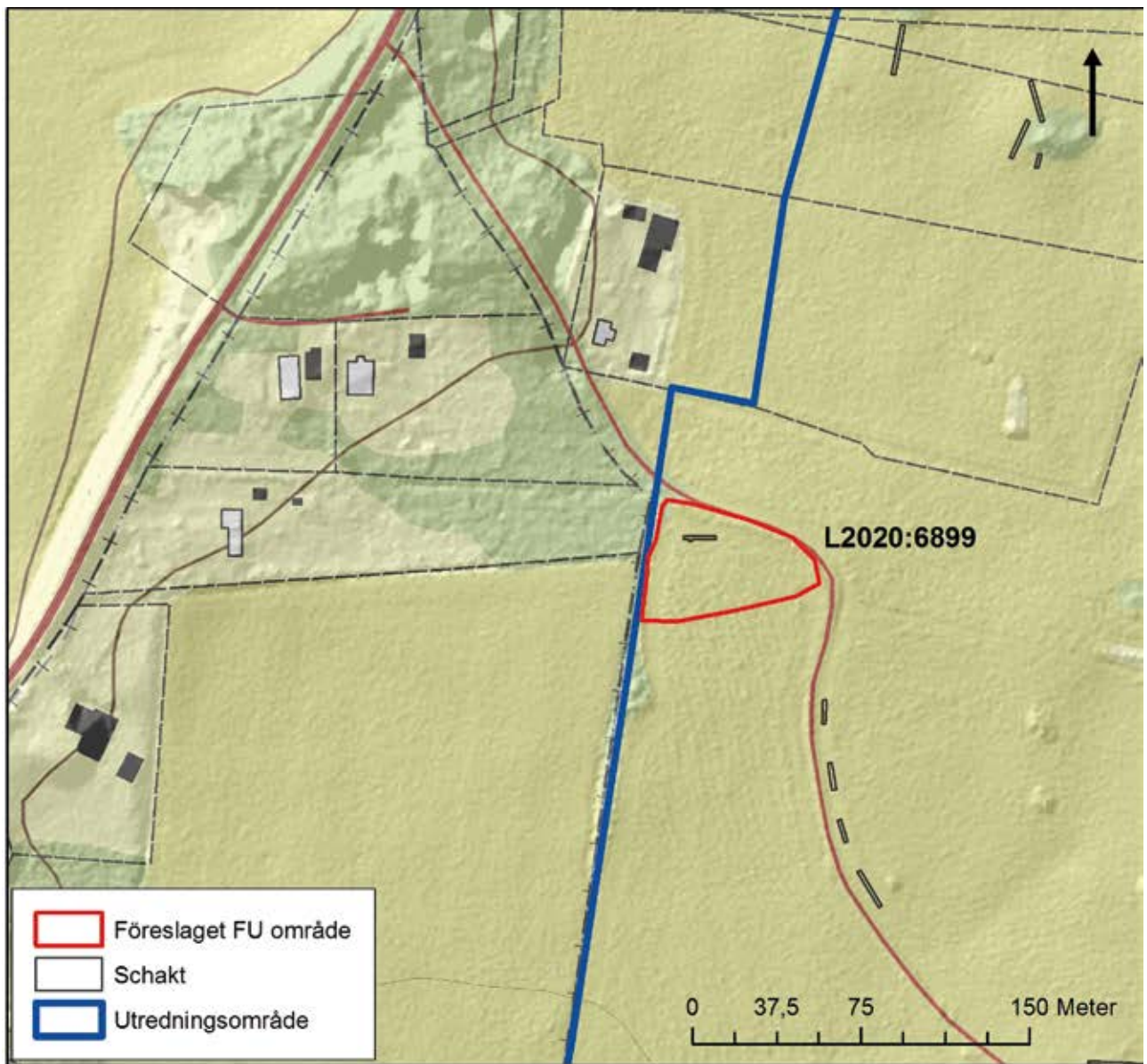
Bilaga 4. Kartor över föreslagna förundersökningsområden.













SOCIETAS
ARCHAEOLOGICA

UPSALIENSIS